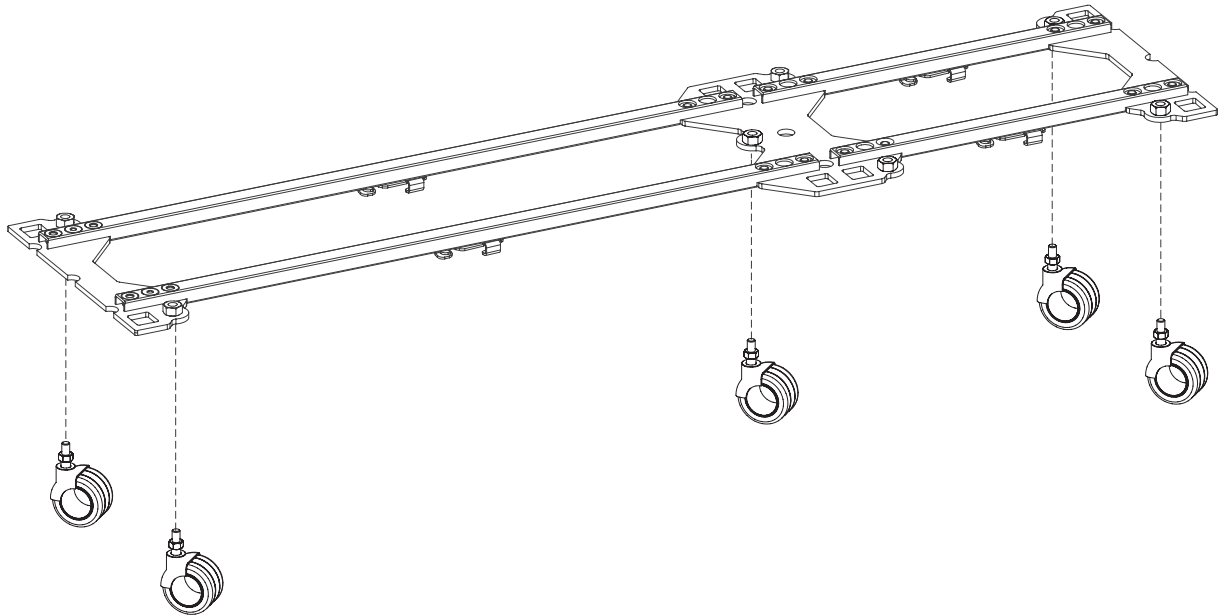


SPYN FÜSSE

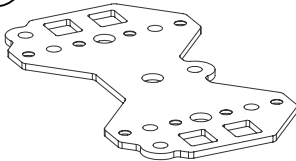
FÜR GRYD



Dein Möbelstück wird ähnlich aussehen wie dieses.

Diese Teile brauchst du:

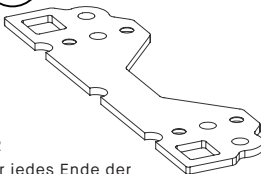
P1



x1
oder mehr, abhängig
von deinem Design

Metallplatte (doppelseitig)
101.173.00

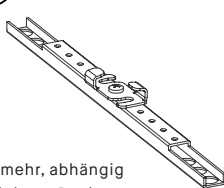
P2



x2
für jedes Ende der
Platte

Metallplatte (einseitig)
101.173.01

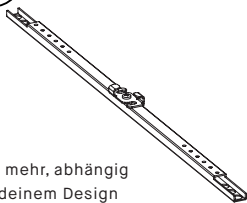
P3



x1
oder mehr, abhängig
von deinem Design

Metallstreben (37 cm)
101.174.00

P4



x1
oder mehr, abhängig
von deinem Design

Metallstreben (73 cm)
101.174.01

P13



Bodenträger
901.100.04

P14



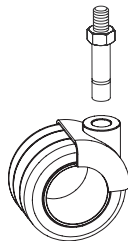
Schraube Varianta 3 x 10 mm
901.100.05

P7



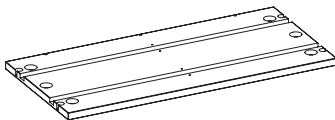
Schraube 8 x 14 mm
902.100.21

P24



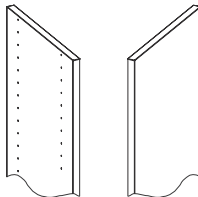
SPYN Füße
101.176.xx

P25



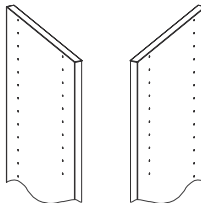
Unterboden
101.171.xx, 101.172.xx

P34

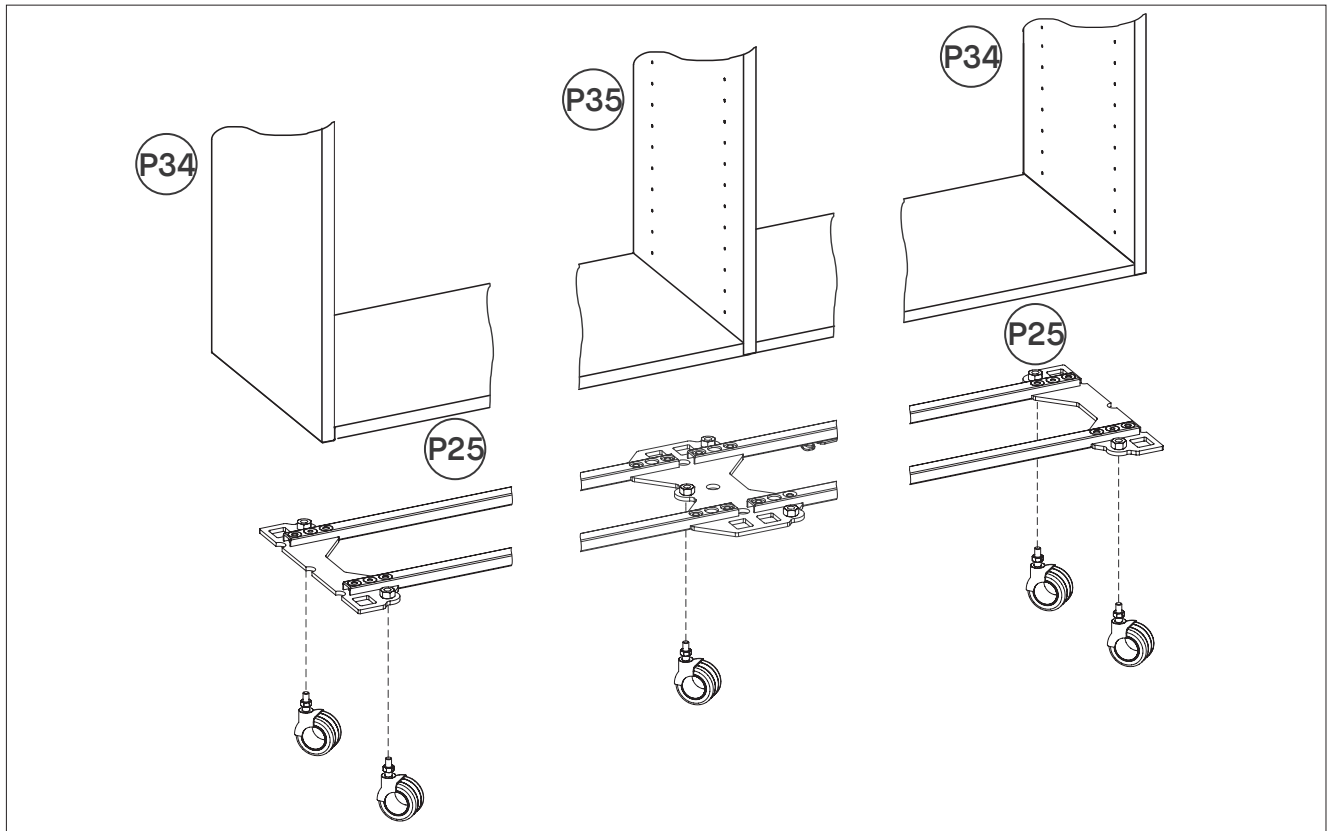


Seitenwände außen
101.100.xx, 101.101.xx
101.102.xx, 101.103.xx
101.104.xx, 101.105.xx

P35

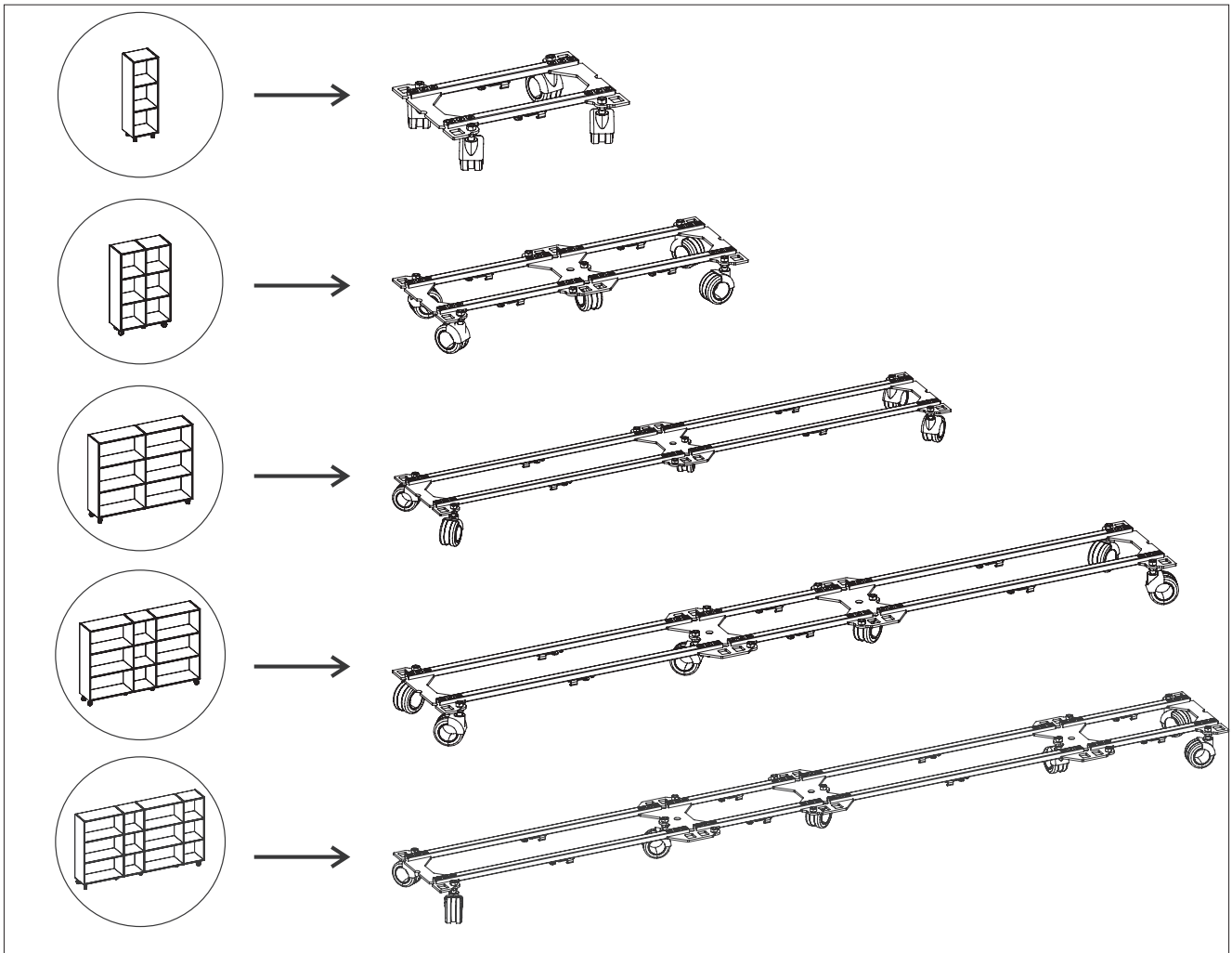


Seitenwände innen
101.106.xx, 101.107.xx
101.108.xx, 101.109.xx
101.110.xx, 101.111.xx



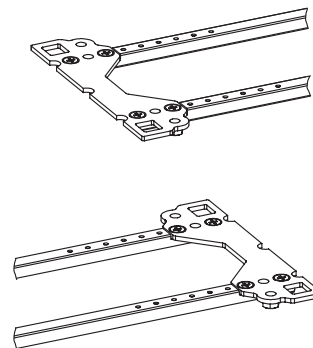
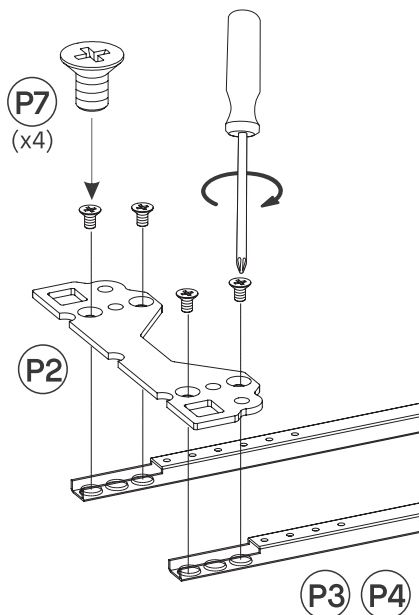
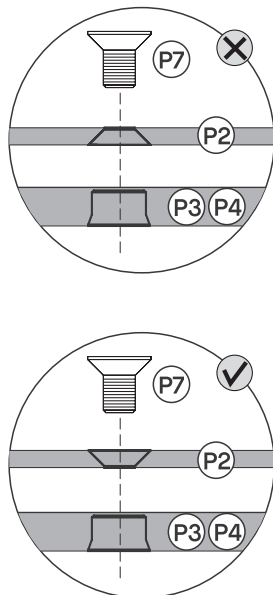
Generell gilt: Die einseitigen Platten gehören unter die äußeren Seitenwände, die doppelseitigen Platten unter die inneren Seitenwände.

BEACHTTE: Die maximale Traglast pro Rolle beträgt 50 kg. Das bedeutet, dass die Maximalbelastung eines GRYD SPYN Designs mit 4 Rollen 200 kg beträgt. Bitte berechne die maximale Traglast deines Designs entsprechend (Anzahl der Rollen + 50 kg) und halte dich beim Einräumen deines Möbels daran.



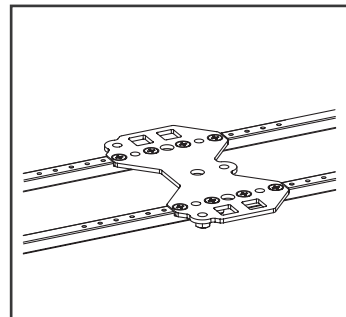
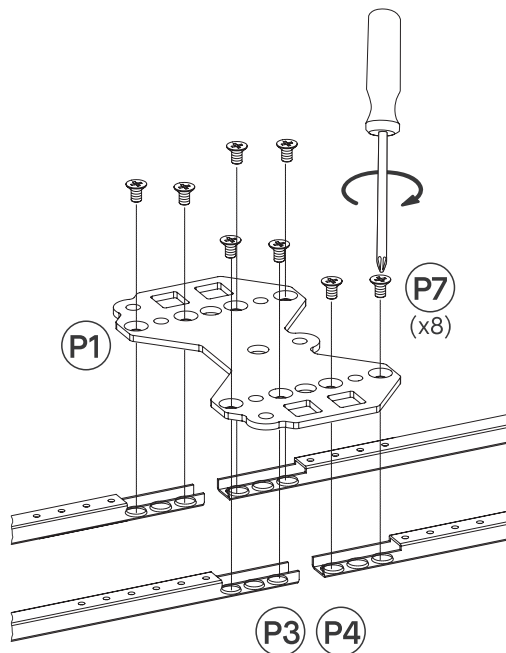
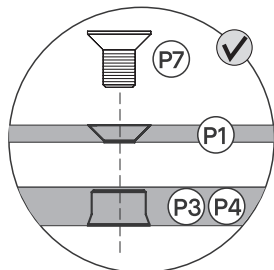
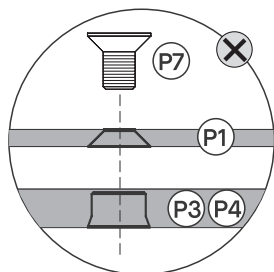
Schau dir links die Beispieldesigns an und wie die dazugehörigen Fußkonstruktionen rechts aussehen. Wähle das Design, dass deinem am ähnlichsten ist und bau deine Fußkonstruktion entsprechend zusammen.

1



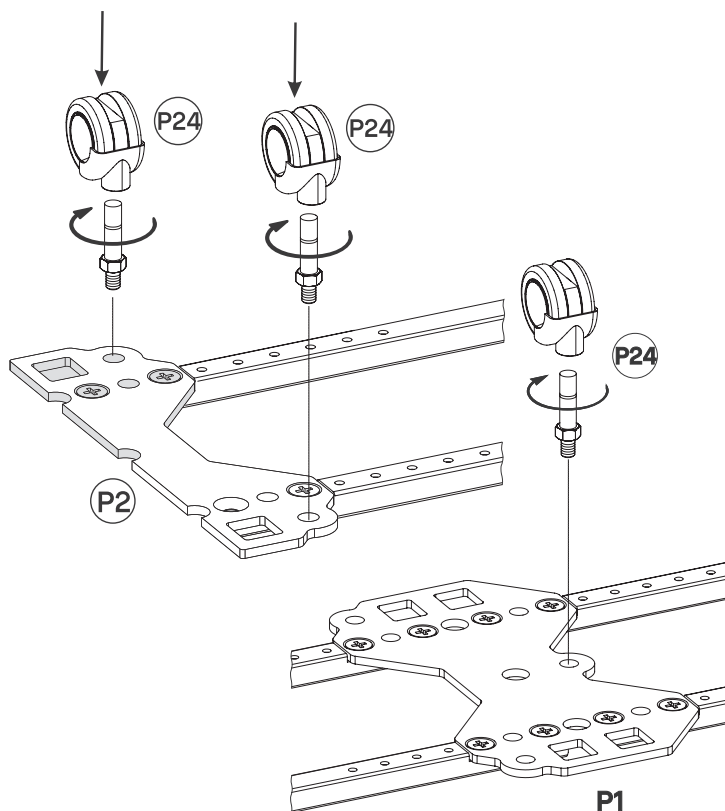
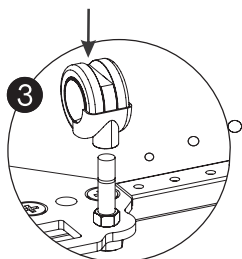
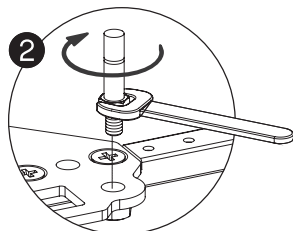
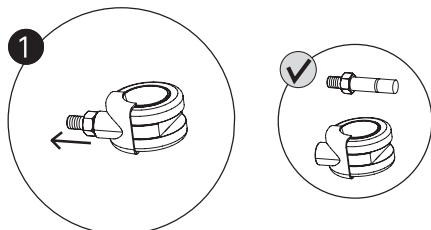
Bereite die Anbringung des SPYN Fußes unter der äußeren Seitenwand vor: Verbinde eine einseitige Platte P2 mit zwei Streben von P3 oder P4 (abhängig vom Design) mit der Schraube P7. Beachte die linke Zeichnung: Bring die Platte von der richtigen Seite an.

2



Bereite die Anbringung des SPYN Fußes unter der inneren Seitenwand vor: Verbinde eine doppelseitige Platte P1 mit zwei Streben von P3 oder P4 (abhängig vom Design) mit der Schraube P7. Beachte die linke Zeichnung: Bring die Platte von der richtigen Seite an.

3

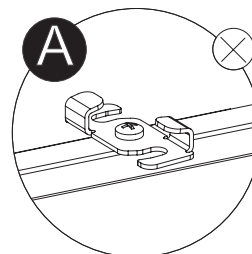
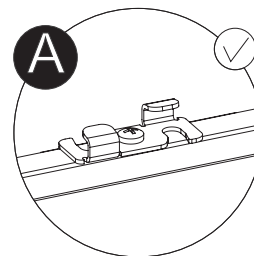
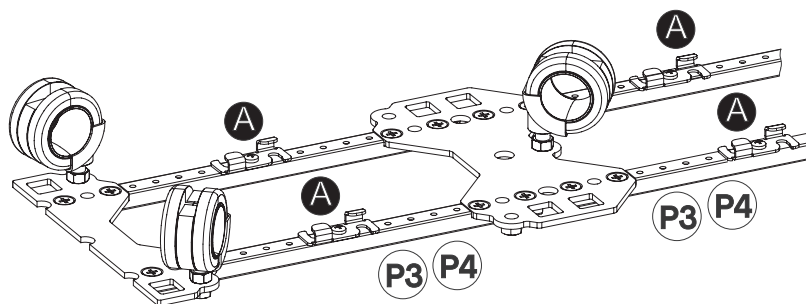


1 Entferne die Verbindungsschraube von den Rollen

2 Schraube die Verbindungsschraube in die einseitige Platte P2 / die doppelseitige Platte P1 wie oben gezeigt.

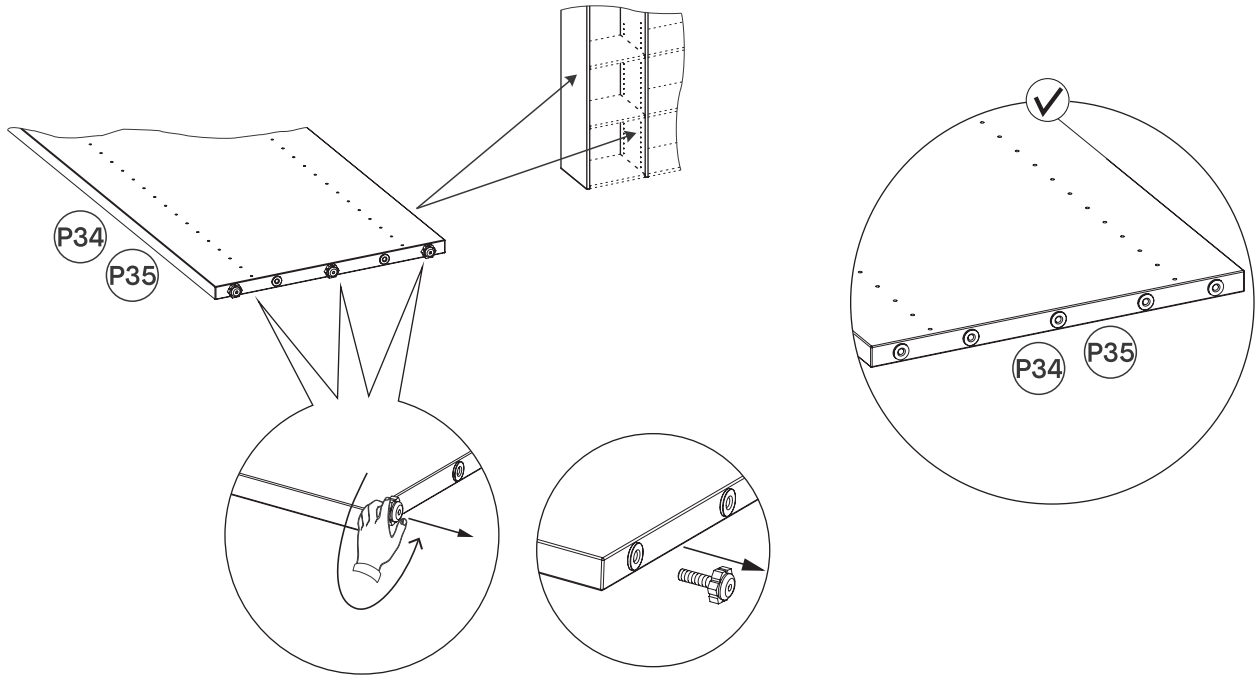
3 Stecke die Rolle auf die Verbindungsschraube. Du hörst es klicken, wenn die Rolle eingerastet ist.

4



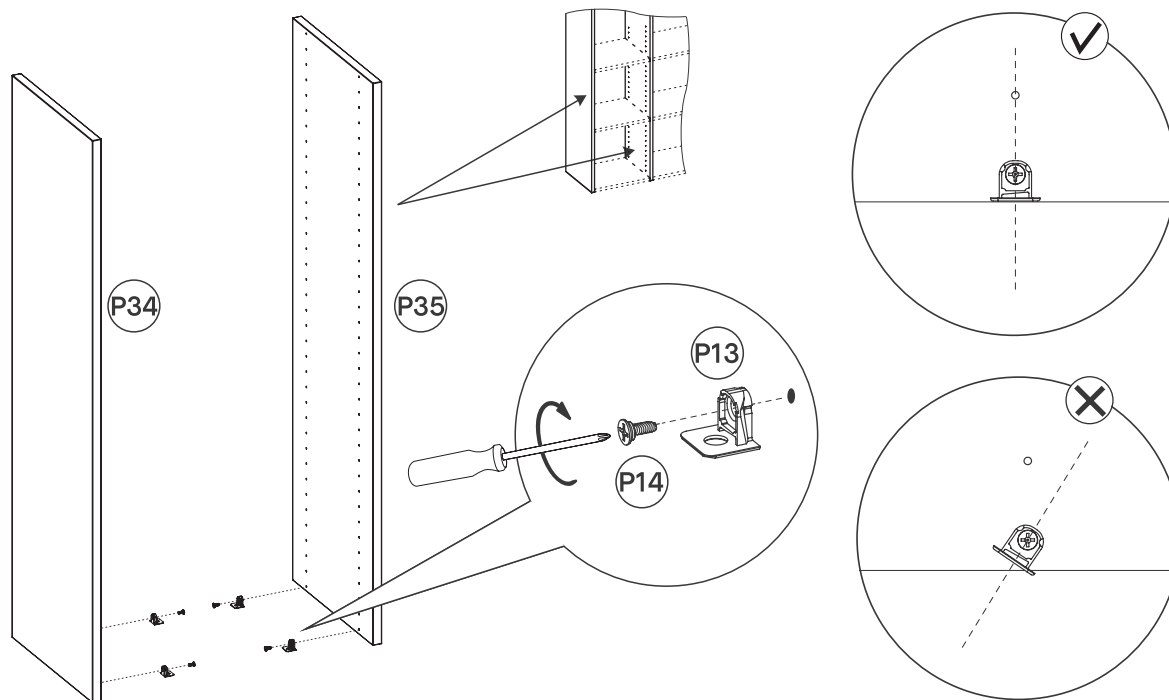
Achte darauf, die Scharniere wie in A gezeigt zu positionieren. Andernfalls kannst du die Seitenwände nicht richtig anbringen.

5



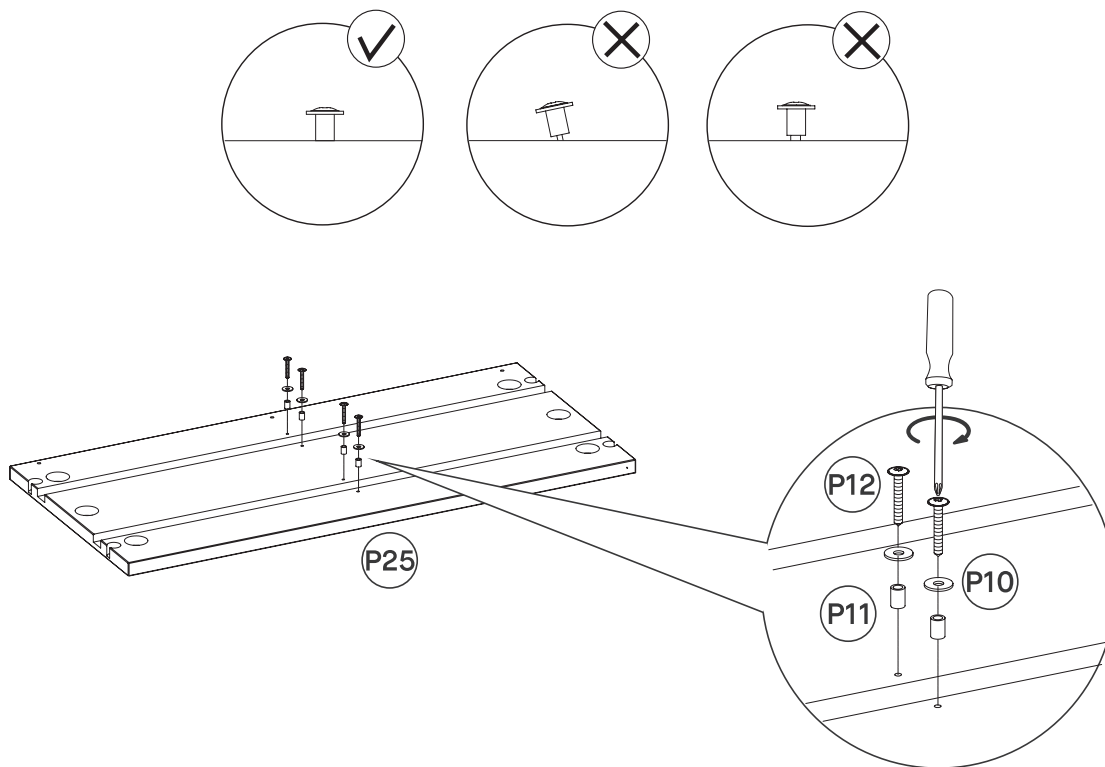
Alle Seitenwände sind mit kleinen Metallfüßen versehen. Da du jedoch gesonderte Füße bestellt hast, benötigst du diese nicht. Bitte entferne sie wie oben gezeigt.

6



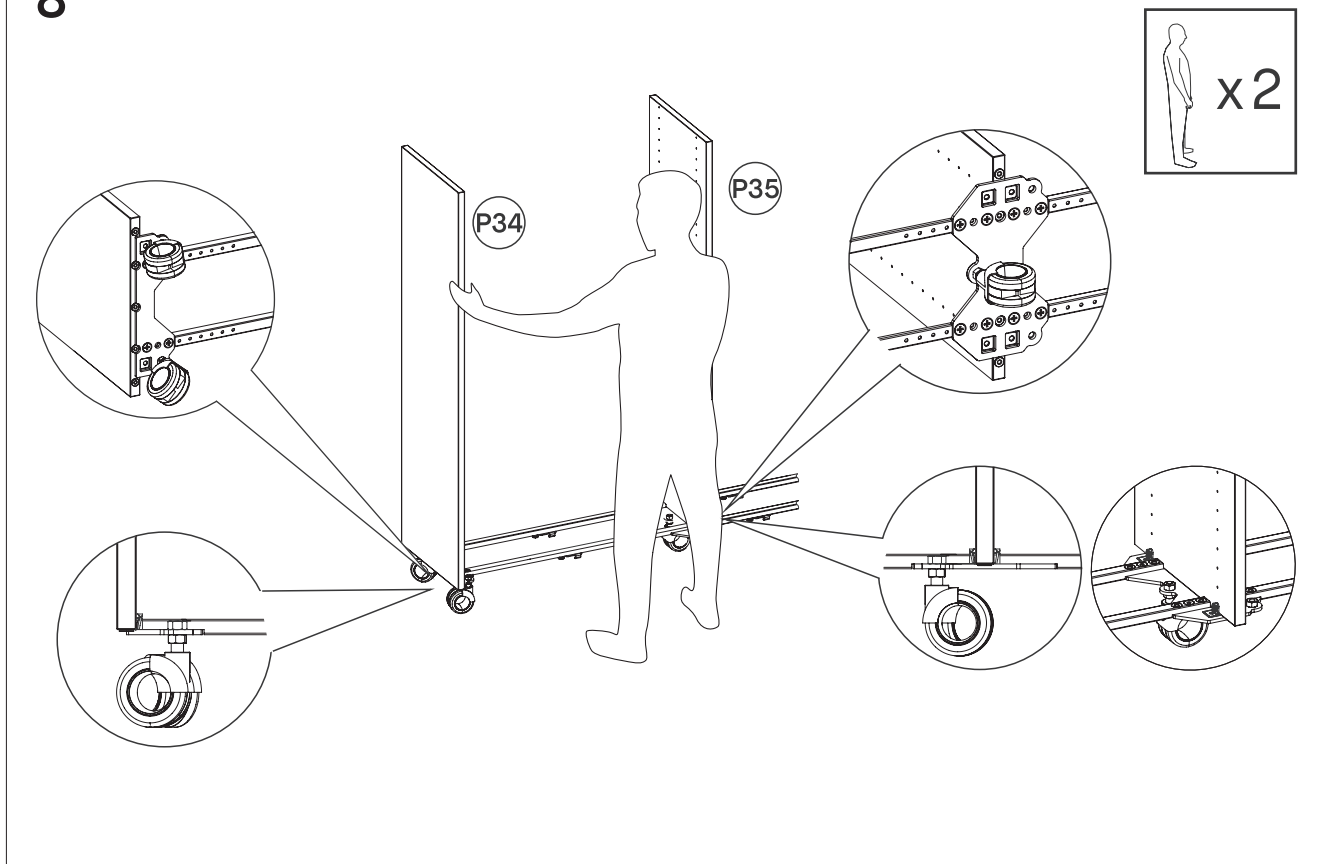
Die Plattenverbinder P13 halten die Unterböden. Schraube sie wie oben gezeigt in alle Seitenwände (mit Schraube P14).

7

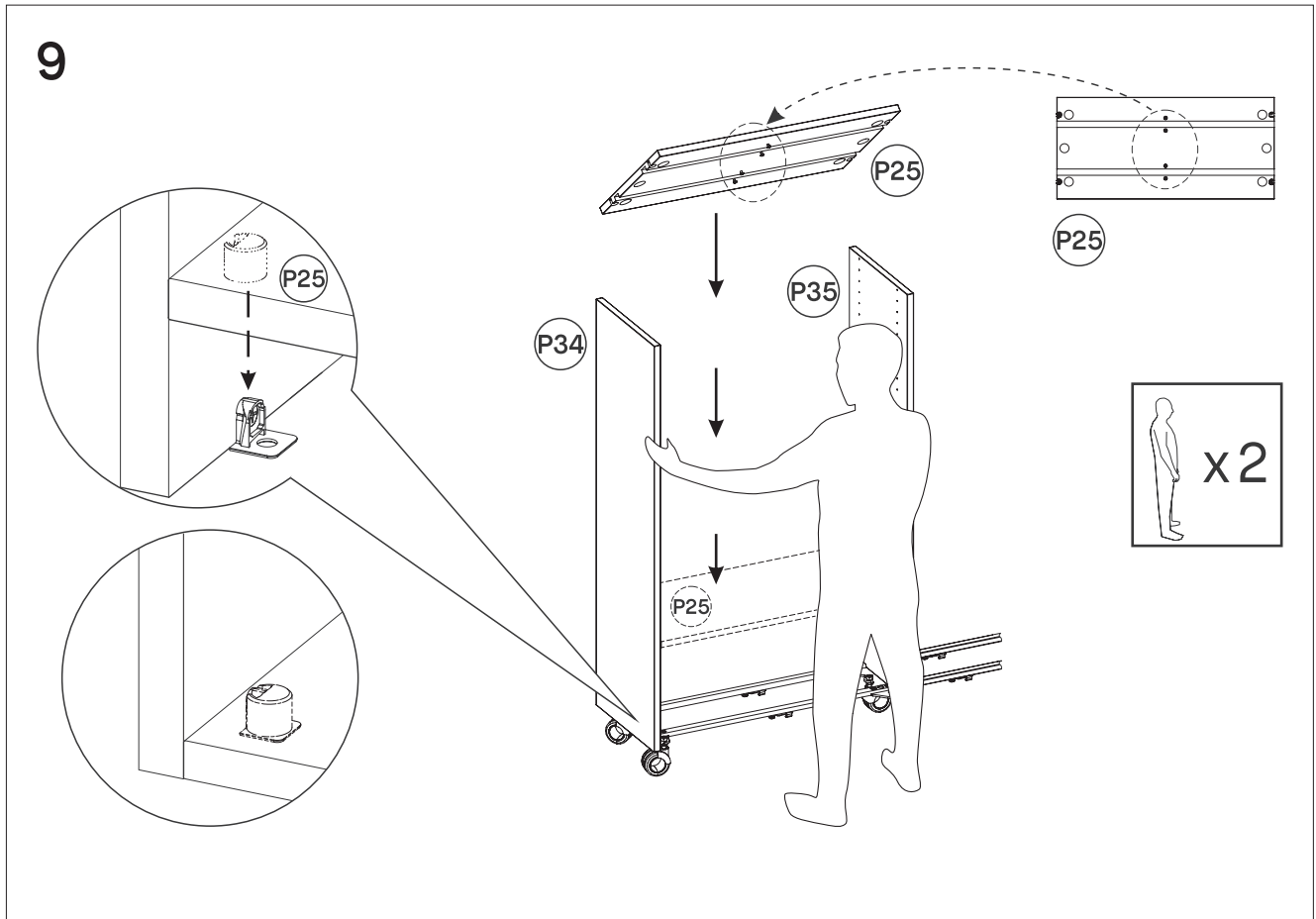


Bereite nun die Bodenplatten vor, die mit der bestehenden Konstruktion verbunden werden sollen. Schraube die Abstandshülsen P11 und die Plättchen (P10) mit den Schrauben P12 (3,5x25 mm) an die Unterböden P25.

8

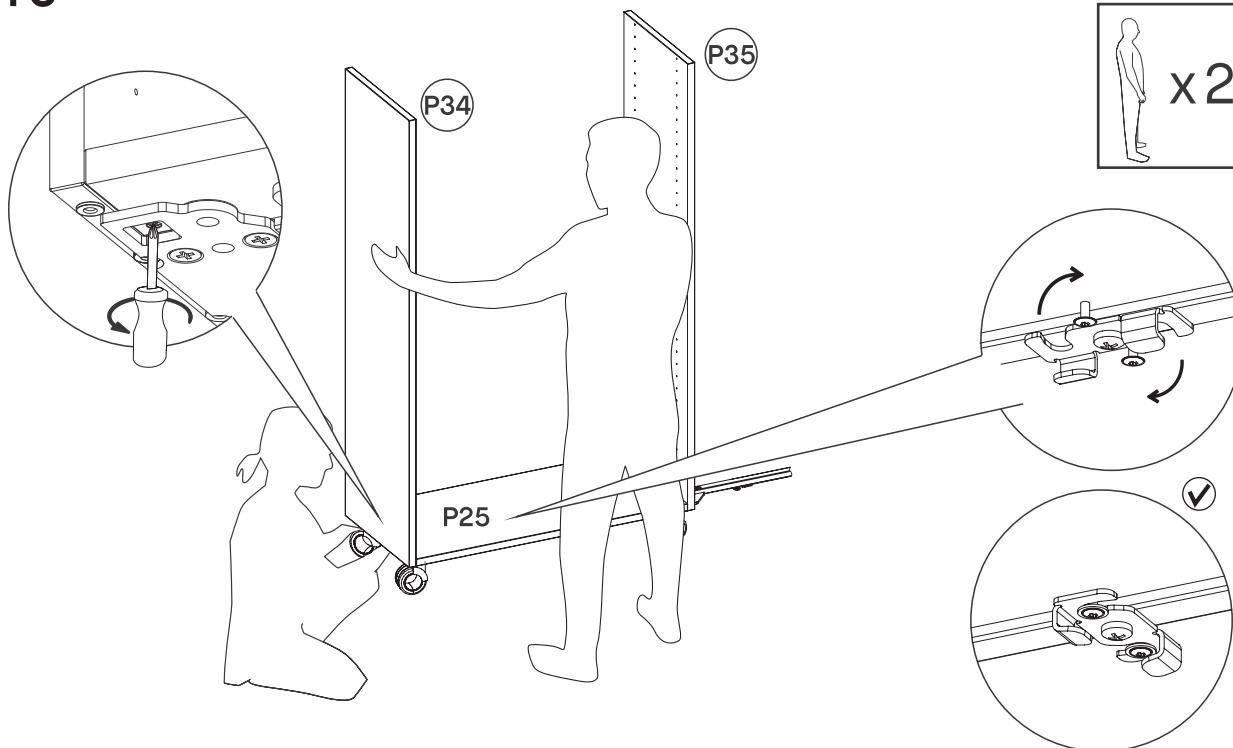
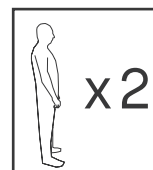


Stecke jetzt die ersten beiden Seitenwände in ihre Metallplatten: Die Seitenwände außen kommen in das Ende der einseitigen Platte (P2) und die Seitenwand innen in die Mitte der doppelseitigen Platte P1.



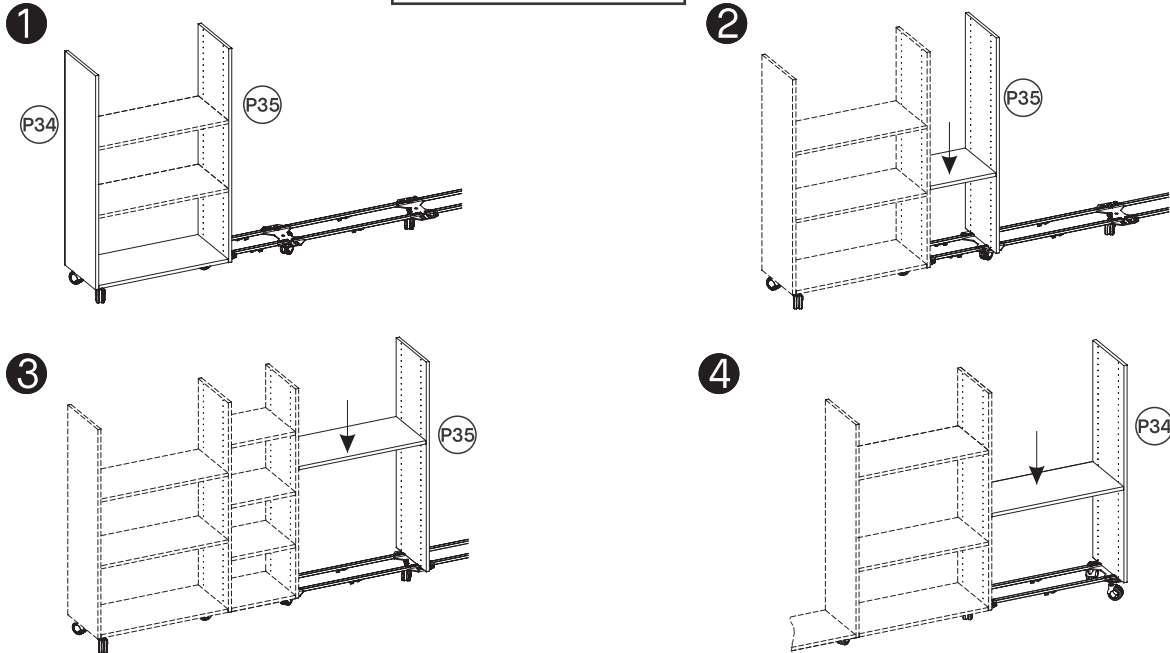
Platziere mit einer zweiten Person die Unterböden P25 auf der Plattform, in dem du sie zwischen die Seitenwände setzt.

10

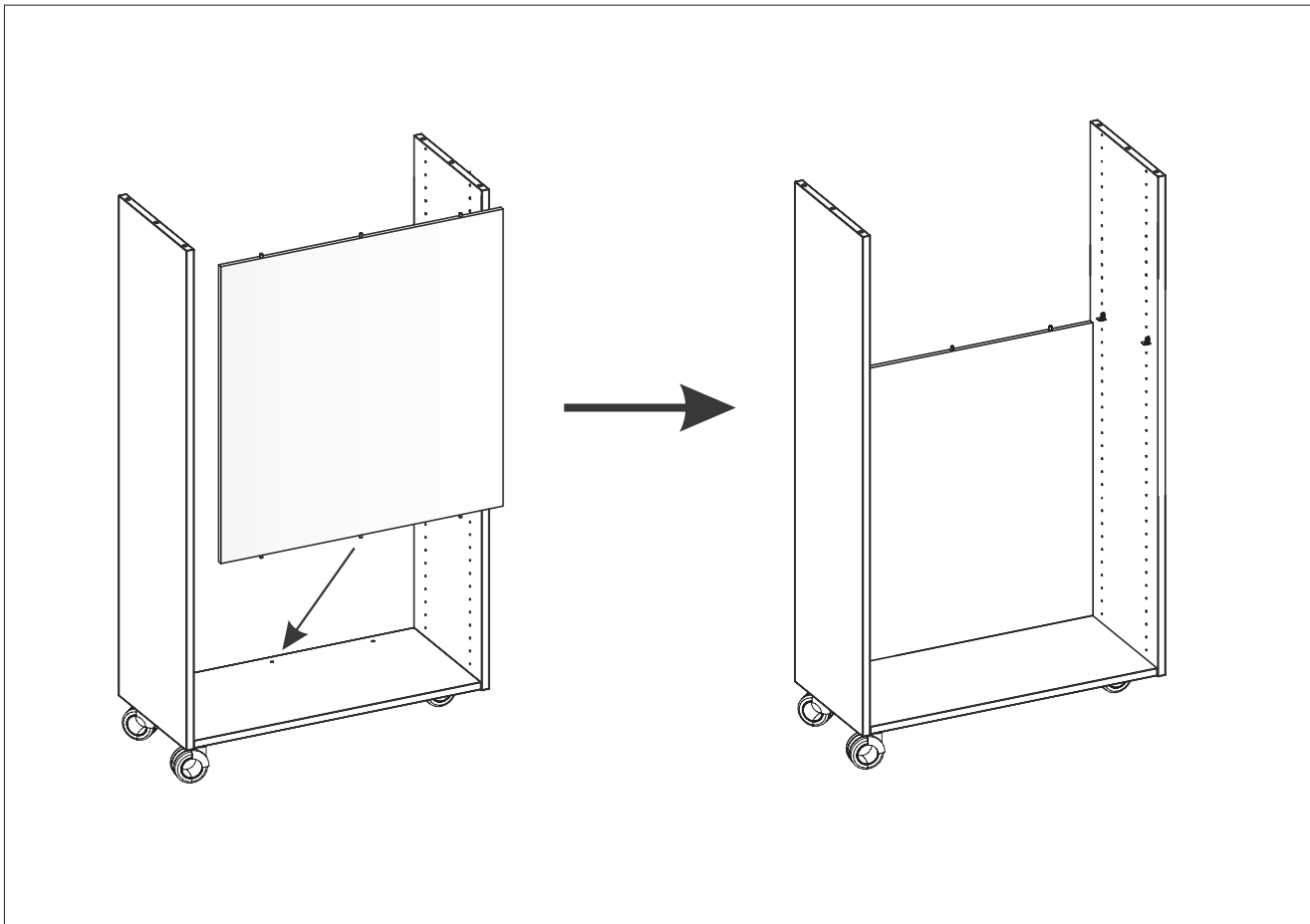


Schraube die Seitenwände P34/P35 an die Unterböden, und drehe das Scharnier unter dem Unterboden, um die Schienen mit dem Boden zu verbinden. Du solltest es klicken hören, sobald das Scharnier eingerastet ist.

11



BEACHT: Die Schritte 8 bis 10 gehören zusammen und müssen gemeinsam wiederholt werden, wenn es dein Design erfordert (abhängig von der Anzahl bestellter Seitenwände). Bitte verbinde zwei Seitenwände an der linken Seite deines Möbels mit ihren Platten (Schritt 8), bringe den Unterboden zwischen ihnen an (Schritt 9) und verbinde den Unterboden mit den Schienen (Schritt 10). Wiederhole die Schritte 8 bis 10 von Seitenwand zu Seitenwand, bis du die rechte Seitenwand außen erreicht hast.



BEACHT: Jeder Abschnitt (bestehend aus zwei Seitenwänden und den verbindenden Böden) benötigt mindestens eine Rückwand, um die Stabilität zu garantieren. Um das Anbringen von Rückwänden geht es auf den folgenden Seiten.

BEACHT: Anders als in den Schritten 3 und 9 – 11 der folgenden Seiten erklärt, befestigst du dein Möbel nicht an der Wand oder bringst es in Waage.