



2024 MOUNTAIN BIKE
WORLD CHAMPIONSHIPS



PAL ARINSAL
ANDORRA



2024

GUIDE TECHNIQUE



Contents

1. INTRODUCTION.....	3
2. PROGRAMME.....	3
3. CATEGORIES DES COUREURS.....	3
4. SELECTION DES PARTICIPANTS	3
5. QUOTAS DE PARTICIPATION PAR NATION	5
6. INSCRIPTION DES COUREURS.....	6
6.1. INSCRIPTION EN LIGNE.....	6
6.2. CONFIRMATION DES PARTANTS SUR PLACE.....	6
7. ACCREDITATION DES PERSONNES DE LA DELEGATION (COUREURS EXCLUS).....	7
7.1. DEMANDE D'ACCRÉDITATION.....	7
7.2. RETRAIT DES ACCRÉDITATIONS.....	8
8. ORDRE DE DEPART – PROCEDURES DE DEPART	8
8.1. ORDRE DE DÉPART	8
8.2. PROCÉDURE DE DÉPART XCO, XCC ET E-MTB	10
8.3. PROCÉDURE DE DÉPART DHI.....	11
9. ASSISTANCE TECHNIQUE (XCO-E-MTB).....	11
10. REUNION DES DIRECTEURS SPORTIFS.....	11
11. REGLEMENT	11
12. REGLEMENT SUPPLEMENTAIRE ET PROCEDURE DE CONTROLES POUR LE E-MTB	12
12.1. E-MTB – REGLEMENT SUPPLEMENTAIRE.....	12
12.2. E-MTB PROCEDURE DES CONTROLES	13
13. ÉQUIPEMENT VESTIMENTAIRE	15
14. CEREMONIES PROTOCOLAIRES.....	16
15. BAREME DE PRIX.....	17
16. ZONE DES EQUIPES — FORMULAIRE DE RESERVATION	17
17. OFFICIELS.....	17
18. ADRESSES UTILES	18
19. PLAN DU SITE	19
20. PLAN DU PARCOURS – XCO/XCC.....	20
21. PLAN DU PARCOURS – E-MTB.....	22
22. PLAN DU PARCOURS - DHI	23

1. INTRODUCTION

Ce document résume les informations nécessaires aux fédérations nationales pour la participation de leurs coureurs aux Championnats du Monde Mountain Bike UCI 2024.

Principalement destiné aux directeurs sportifs, ce document se focalise sur les aspects sportifs des Championnats du Monde Mountain Bike UCI 2024. En cas de questions sur ce document, n'hésitez pas à contacter l'UCI.

2. PROGRAMME

Le programme des compétitions se trouve sur le [site UCI](#).

3. CATEGORIES DES COUREURS

En respect des articles 4.1.002 à 4.1.006 et 4.8.002, les compétitions sont ouvertes aux coureurs nés en :

EPREUVES XCO

Hommes / Femmes Elite
Hommes / Femmes Moins de 23 ans
Hommes / Femmes Junior

ANNÉE DE NAISSANCE

2001 et plus âgé (23 ans et plus)
2002, 2003, 2004 et 2005 (19 - 22 ans)
2006 et 2007 (17 et 18 ans)

EPREUVES DH1

Hommes / Femmes Elite
Hommes / Femmes Junior

ANNÉE DE NAISSANCE

2005 et plus âgé (19 ans et plus)
2006 et 2007 (17 et 18 ans)

EPREUVES E-MTB

Hommes / Femmes

ANNÉE DE NAISSANCE

2005 et plus âgé (19 ans et plus et incluent les catégories Masters)

EPREUVE XCC

Hommes / Femmes Elite
Hommes / Femmes Moins de 23 ans

ANNÉE DE NAISSANCE

2001 et plus âgé (23 ans et plus)
2002, 2003, 2004 et 2005 (19 - 22 ans)

4. SELECTION DES PARTICIPANTS

9.2.031 Les catégories pour lesquelles des titres de champion du monde seront attribués sont les suivantes :

XCO Hommes Elite (23 ans et plus)
Hommes moins de 23 ans (de 19 à 22 ans)
Femmes Elite (23 ans et plus)
Femmes moins de 23 ans (de 19 à 22 ans)
Hommes Junior (17 et 18 ans)
Femmes Junior (17 et 18 ans)

XCR Equipe (17 ans et plus)

XCC	Hommes Elite (23 ans et plus) Hommes moins de 23 ans (de 19 à 22 ans) Femmes Elite (23 ans et plus) Femmes moins de 23 ans (de 19 à 22 ans)
DHI	Hommes Elite (19 ans et plus) Femmes Elite (19 ans et plus) Hommes Junior (17 et 18 ans) Femmes Junior (17 et 18 ans)
E-MTB	Hommes (19 ans et plus et incluent les catégories Masters) Femmes (19 ans et plus et incluent les catégories Masters)

9.2.032 Pour le relais par équipe, chaque nation peut engager une seule équipe, composée de 1 Homme Elite, 1 Femme Elite, 1 Homme moins de 23 ans, 1 Homme Junior, 1 Femme moins de 23 ans et 1 Femme Junior. Toutefois, les remplacements suivants sont possibles :

- Homme Elite par Femme Elite ou Homme moins de 23 ans ou Homme Junior ou Femme moins de 23 ans ou Femme Junior
- Femme Elite par Femme moins de 23 ans ou par Femme Junior
- Homme de moins de 23 ans par Femme Elite ou Femme moins de 23 ans ou Homme Junior ou Femme Junior
- Femme de moins de 23 ans par Femme Junior
- Homme Junior par Femme Junior.

Chacun de ces coureurs doit avoir été engagé précédemment pour les épreuves de descente individuelle et/ou de cross-country format olympique.

La composition des équipes doit être retournée par email (t.nuninger@gmail.com) le 27 août à 19h30 au plus tard.

9.2.033 Pour le championnat du monde de relais par équipe, les chefs d'équipe devront communiquer sur le formulaire prévu à cet effet les noms et catégories des coureurs composant leur équipe, ainsi que l'ordre de leurs départs, auprès du président du collège des commissaires à la fin de la réunion des chefs d'équipe à tenir la veille de l'épreuve. Cet ordre de départ ne pourra plus, alors, être modifié.

Les boxes d'échange seront attribués selon le résultat de l'épreuve relais par équipe des championnats du monde de l'année précédente. Pour les nations non classées, un tirage au sort sera effectué. La première nation sera installée dans le box 1 et ainsi de suite.

⇒ A noter que les points UCI qui seront attribués à l'équipe seront donnés à la nation et non aux coureurs individuels.

9.2.034 Pour les épreuves XCO Hommes et Femmes Elite, Hommes moins de 23 ans, Hommes Junior et les épreuves DHI Hommes Elite et Junior, le nombre maximum de coureurs

titulaires par équipe est fixé sur la base du classement par nation des championnats du monde de l'année précédente, suivant le tableau ci-après :

Nations classées	Nombre de coureurs titulaires maximum
1 à 10 et la nation	7
11 à 20	6
21 à 30	5
31 et suivantes	4
Nations non classées	3

Pour les épreuves XCO Femmes moins de 23 ans et Femmes Junior, les épreuves DHI Femmes Elite et Femmes Junior, le nombre maximum est fixé à 7 coureurs par nation.

Chaque fédération aura la possibilité d'inscrire 2 réserves dans chaque catégorie.

Pour le cross-country circuit court (XCC), chaque coureur sélectionné doit déjà être inscrit à l'épreuve cross-country Olympique de (XCO).

Pour le E-Mountain Bike (E-MTB), les critères pour le nombre de coureurs sont définis chaque année et sont disponibles dans les quotas de participation.

9.2.036 Le classement par nation des championnats du monde est établi par format et par catégorie, par l'addition des points des 3 meilleurs coureurs de chaque nation. Le système d'attribution des points est basé sur le nombre total de coureurs prenant le départ d'une catégorie, limité à un maximum de 300. Si 100 coureurs prennent le départ, le premier obtiendra 100 points alors que le centième en obtiendra 1. Dans le cas où certains coureurs ayant pris le départ ne sont pas classés, le dernier coureur à être classé obtient les points de sa position, sans tenir compte des non classés. Exemple : sur 100 coureurs partants et 80 coureurs classés, le dernier obtient 21 points.

Pour le relai par équipe la nation recevra des points dans le classement par nations de l'épreuve selon la méthodologie ci-dessous :

Les points de chaque coureur participant au relais par équipes de cross-country seront attribués au classement de la catégorie d'âge correspondante de chaque coureur comme suit. Le système d'attribution des points est basé sur le double du nombre total de nations prenant le départ du relais par équipe. Si 15 nations prennent le départ, la nation gagnante marquera 30 points tandis que la 15e nation placée marquera 2 points.

5. QUOTAS DE PARTICIPATION PAR NATION

Les tableaux complets des quotas de participation par nation se trouvent sur le site UCI.

Le quota supplémentaire pour le champion Olympique peut être demandé par email à offroad@uci.ch.

Le quota supplémentaire pour le champion continental peut être demandé par email à offroad@uci.ch.

6. INSCRIPTION DES COUREURS

6.1. INSCRIPTION EN LIGNE

Quand ?

Le système ouvrira le :	jeudi 8 août 2024, 12 :00 CET
Le système fermera le :	lundi 19 août, 12 :00 CET
Publication des listes des inscrits :	mardi 20 août, 14 :00 CET

Comment ?

Sur le site internet UCI à l'endroit suivant :

- Lien : <https://regonline.uci.ch/>
- Accès: login et mot de passe personnels de chaque fédération nationale

Remarques

- Chaque fédération nationale doit respecter les quotas de participation par nation.
- Le format de chaque coureur doit être spécifié.
- Pour tous les formats et catégories, chaque fédération nationale peut inscrire deux coureurs de réserve mais ils doivent être clairement mentionnés.
- L'hôtel des coureurs doit être enregistré sur le système lors de l'inscription en ligne.
- L'ordre de départ pour les coureurs non-classés doit être confirmé lors de la confirmation des partants sur place.

Veuillez noter que les coureurs qui sont enregistrés seront automatiquement enregistrés dans le système d'accréditation. Cependant, toutes les accréditations du personnel des équipes (y compris les Team Managers) doivent être enregistrées via [Get Your Event](#).

6.2. CONFIRMATION DES PARTANTS SUR PLACE

Quand ?

Lundi 26.08.2024	9h00 - 13h00	Confirmation des partants >>> XCO, XCC, DHI, E-MTB
	14h00 - 17h00	Confirmation des partants >>> XCO, XCC, DHI, E-MTB Confirmation finale XCC
Mardi 27.08.2024	8h00 - 9h30	Confirmation des partants >>> XCO, DHI, E-MTB
	16h00 - 18h00	Confirmation des partants >>> XCO, DHI, E-MTB Confirmation finale DHI Juniors, E-MTB & XCR par email 19h30
Mercredi 28.08.2024	8h00 - 10h00	Confirmation des partants >>> XCO, DHI Confirmation finale >>> DHI Elite
Jeudi 29.08.2024	8h00 - 10h00	Confirmation des partants >>> XCO Confirmation finale XCO Juniors
Vendredi 30.08.2024	8h00 - 9h00	Confirmation des partants >>> XCO
Samedi 31.08.2024	8h00 - 9h00	Confirmation des partants >>> XCO Confirmation finale XCO U23 and Elite

Où ?

Sala La Closeta, Av. de Sant Antoni, 29, AD400 La Massana

<https://maps.app.goo.gl/Zxr9hfxSLBJftdyv9>

Quoi ?

Toutes les fédérations nationales doivent se présenter au moment de la confirmation des partants afin d'assurer la participation de leurs coureurs. Le retrait de l'accréditation d'un coureur ne peut pas être considéré comme une confirmation de sa participation aux Championnats du Monde.

Remarques

- Un coureur déclaré inapte suite à un test sanguin hors norme ne peut être remplacé.
- Une blessure ou une maladie ne sera reconnue comme un cas de force majeure que si le coureur est déclaré incapable de prendre le départ par le médecin officiel de l'UCI.
- Lors de la confirmation des partants, les directeurs sportifs doivent présenter leur équipement national aux commissaires.
- 9.2.037 Les numéros de dossards doivent être retirés au moment indiqué dans le programme des championnats. Les licences et le passeport des coureurs doivent être soumis auprès du collège des commissaires. Les numéros de dossards pour le relais par équipe seront délivrés le matin de l'épreuve selon les instructions données par le Collège des commissaires à la réunion des chefs d'équipe tenue la veille de l'épreuve.
- 1.3.076 Les coureurs doivent veiller à ce que leur numéro d'identification soit toujours bien visible et lisible. Le numéro d'identification doit être bien fixé et ne peut être plié ou transformé.
- A noter que l'entraînement ne sera pas autorisé sans plaque de cadre.

7. ACCREDITATION DES PERSONNES DE LA DELEGATION (COUREURS EXCLUS)

7.1. DEMANDE D'ACCRÉDITATION

Pour qui ?

De façon à éviter tout malentendu et abus, l'UCI décide d'octroyer un maximum d'accréditations à certaines familles selon le détail mentionné ci-après. Toutefois, ces quotas correspondent à une équipe complète et seront adaptés en fonction du nombre de coureurs prenant part aux Championnats du Monde Mountain Bike UCI 2024.

Catégorie	Fonction	Code	Quota
DELEGATION	President N.F	6.1	1
DELEGATION	General Secr. N.F.	6.2	1
DELEGATION	Official Delegate N.F.	6.3	2
SPORTING	Team Manager	6.4	2
SPORTING	National Technical Director	6.5	1
SPORTING	Press-Officer	6,10	1
SPORTING	Interpreter	6.11	1
SPORTING	Assistant Team Manager	6.13	1
DELEGATION	Accompanying Official Delegation	6.14	2

SPORTING	Coach	6.6	x
SPORTING	Doctor	6.7	x
SPORTING	Mechanic	6.8	x
SPORTING	Paramedical Assistant	6.9	x
DELEGATION	Accompanying Sport Delegation	6.15	x
SPORTING	Team Videographer	6.16	1
		Total	28

Fonctions avec un X – total de 15 accréditations à utiliser parmi ces fonctions

Quand ?

Ouverture du système : 8 août 2024
Fermeture du système : 19 août 2024

Comment ?

- Link: [GYE \(getyourevent.online\)](https://getyourevent.online)
- Accès: login et mot de passe personnels de chaque fédération nationale

7.2. RETRAIT DES ACCRÉDITATIONS

Quand?

Lundi 26/8/2024	8h30 - 18h00
Mardi 27/08/2024	9h00 -18h00
Mercredi 28/08/2024	9h00 -18h00
Jeudi 29/08/2024	9h00 - 16h00
Vendredi 30/08/2024	9h00 - 16h30
Samedi 31/08/2024	8h30 -15h00
Dimanche 1/09/2024	9h00 -12h00

Où?

Sala La Closeta, Av. de Sant Antoni, 29, AD400 La Massana
<https://maps.app.goo.gl/Zxr9hfxSLBJftdyv9>

Remarques

- Le retrait de l'accréditation d'un coureur ne peut être considéré comme une confirmation de sa participation. Toutes les fédérations nationales - par un directeur sportif désigné uniquement - doivent se présenter au moment de la confirmation des coureurs pour s'assurer de la participation de leurs coureurs.

8. ORDRE DE DEPART – PROCEDURES DE DEPART

8.1. ORDRE DE DÉPART

9.2.038 L'ordre de départ des coureurs est établi comme suit :

XCO Hommes Elite, XCO Femmes Elite, XCC Hommes Elite et XCC Femmes Elite

1. Selon le dernier classement individuel UCI XCO.

2. Les places 33 à 40 dans l'ordre de départ seront attribuées appartenant aux rangs des classements ci-dessous, excepté si, conformément aux points 1 et 2 ci-dessus, ils figurent entre les places 1 à 32 :

- top 10 du classement individuel cyclo-cross UCI
- top 20 du classement mondial route UCI

Les places 33 à 40 seront attribuées aux coureurs selon leurs rangs dans les classements ci-dessus, sans tenir compte des disciplines concernées par ces classements. Si deux ou trois coureurs ont le même rang, ils obtiendront leurs places respectives après tirage au sort.

3. Selon le dernier classement individuel UCI XCO publié.

4. Les coureurs non classés : par nations à tour de rôle (*).

XCO Hommes moins de 23 ans, XCO Femmes moins de 23 ans, XCC Femmes moins de 23 ans et XCC Hommes moins de 23 ans

1. Selon le dernier classement individuel UCI XCO publié.

2. Les coureurs non classés : par nations selon un système de roulement (*).

XCO Hommes Juniors, XCO Femmes Juniors

1. Selon le dernier classement individuel juniors UCI XCO.

2. Les coureurs non classés : par nations à tour de rôle (*).

DHI Hommes Elite, DHI Femmes Elite

Pour la qualification et la finale :

1. Les coureurs non classés : par nations à tour de rôle (*).

2. Selon le dernier classement individuel UCI DHI. Le meilleur coureur s'élançant en dernier.

DHI Hommes Juniors, DHI Femmes Juniors

Pour la qualification et la finale :

1. Les coureurs non classés : par nations à tour de rôle (*).

2. Selon le dernier classement individuel UCI DHI. Le meilleur coureur s'élançant en dernier.

Pour toutes les épreuves DHI (Hommes Elite, Femmes Elite, Hommes Juniors et Femmes Juniors), la participation à la qualification est obligatoire. Le nombre de coureur à se qualifier pour la finale est comme suit :

- Hommes Elite : les 80 premiers de la qualification
- Femmes Elite : les 40 premières de la qualification
- Hommes Juniors : les 60 premiers de la qualification
- Femmes Juniors : les 20 premières de la qualification

Pour la finale chez les Hommes Elite et Femmes Elite, les coureurs « protégés » sont :

- Les 10 premières Femmes Elite et les 20 premiers Hommes Elite du classement final de la coupe du monde de la saison en cours.

Dans le cas où la finale de la coupe du monde UCI a lieu après les championnats du monde UCI, les 20 premières Femmes Elite et les 20 premiers Hommes Elite du dernier classement de la coupe du monde.

Même les « coureurs protégés » doivent commencer à la qualification pour être autorisé à participer à la finale.

(*) L'ordre de départ des coureurs au sein d'une équipe doit être confirmé par les fédérations nationales lors des confirmations des partants. En prenant chaque nation tour à tour en fonction du classement par nations dans la catégorie en question lors des derniers championnats du monde, le prochain coureur se voit attribuer sa place et ainsi de suite. Les nations non classées prennent les places suivantes selon le même système de rotation, dans l'ordre déterminé par tirage au sort.

E-MTB Hommes, E-MTB Femmes

1. Top 5 du classement Coupe du Monde E-MTB 2024
2. Top 5 du Championnats du Monde E-MTB 2023
3. En alternance le coureur le mieux classé à la Coupe du Monde 2024 et le coureur le mieux classé aux Championnats du Monde 2023
4. Les coureurs non classés : par nation à tour de rôle (*).

8.2. PROCÉDURE DE DÉPART XCO, XCC ET E-MTB

4.1.030 Pour les épreuves des Jeux Olympiques, championnats du monde, coupe du monde, championnats continentaux et épreuves hors classe, l'organisateur doit prévoir, près de la zone de départ, une zone d'appel suffisamment vaste où les coureurs peuvent s'échauffer. Il est également conseillé aux organisateurs d'autres épreuves de mettre en place une zone d'appel.

4.1.031 Dans les épreuves à départ groupé, l'appel des coureurs doit commencer au plus tôt 20 minutes avant l'heure du départ. Cette période peut être réduite suivant le nombre de participants.

Les coureurs s'alignent dans l'ordre où ils sont appelés sur la ligne de départ. Le nombre de coureurs sur chaque ligne est décidé par le président du collège des commissaires et contrôlé par un commissaire. Le coureur lui-même décide de son emplacement sur la ligne.

A partir du moment où les coureurs sont alignés, l'échauffement (au moyen de rouleaux, turbo-trainers, etc.) est interdit tant à l'intérieur qu'en dehors de la zone de départ.

Le départ est donné par le commissaire au départ selon la procédure suivante : avertissements à 3, 2, 1 minutes et à 30 secondes du départ, puis annonce finale que le départ sera donné dans les 15 secondes.

Le départ est donné à l'aide de feux de départ, à défaut, par un coup de sifflet.

4.1.033 Les instructions de départ sont données au moins dans une des deux langues officielles de l'UCI.

8.3. PROCÉDURE DE DÉPART DHI

- **La qualification pour les Juniors** aura lieu le 28 août 2024 à 11:00 et **pour les Elites** le 29 août 2024 à 15:45.
- Tous les coureurs devront prendre le départ de la qualification.
- Même les « coureurs protégés » doivent commencer à la qualification pour être autorisé à participer à la finale. Le nombre de coureurs à se qualifier pour la finale est selon l'Article 9.2.038.
- Pour l'ordre de départ, se référer à l'Article 9.2.038.

9. ASSISTANCE TECHNIQUE (XCO-E-MTB)

4.2.044 Il est interdit de revenir en contresens de la direction de l'épreuve pour accéder à la zone de ravitaillement/assistance technique, sous peine de disqualification. Un coureur ne peut revenir sur ses pas sans gêner les autres concurrents que dans la zone de ravitaillement/d'assistance technique.

4.2.045 L'assistance technique en course est autorisée aux conditions ci-après.

4.2.046 L'assistance technique autorisée en course consiste en la réparation ou le remplacement de toute pièce du vélo à l'exception du cadre. Il est interdit de changer de vélo et le coureur doit franchir la ligne d'arrivée avec la même plaque de guidon qu'il avait au départ.

Pour le E-MTB, le changement de batteries n'est pas permis.

4.2.047 L'assistance technique ne peut se faire que dans les zones de ravitaillement/assistance technique.

4.2.048 Le matériel de remplacement et les outils pour les réparations doivent être déposés dans ces zones. Les réparations ou les changements d'équipement peuvent être faits par le coureur lui-même ou avec l'aide d'un coéquipier, d'un mécanicien de l'équipe ou de l'assistance technique neutre.

4.2.049 En plus de l'assistance technique dans les zones de ravitaillement/assistance technique, l'assistance technique est autorisée en dehors de ces zones seulement entre coureurs faisant partie de la même équipe MTB UCI ou de la même équipe nationale.

Les coureurs peuvent transporter avec eux des outils et pièces de rechange pour autant que ceux-ci ne comportent pas de danger pour le coureur lui-même ou les autres concurrents.

10. REUNION DES DIRECTEURS SPORTIFS

Il n'y aura pas de réunion des directeurs sportifs. Toutes les informations seront distribuées par communiqué.

11. REGLEMENT

9.2.001 Ce sont les fédérations nationales qui sélectionnent les coureurs qui participeront au championnat du monde.

Les coureurs de nationalité sportive « réfugié » au sens de l'article 1.1.033 doivent s'inscrire directement auprès de l'UCI. L'UCI peut autoriser des coureurs de nationalité sportive « réfugié » en plus des quotas prévus par la réglementation de l'UCI et les règles de qualification, sans préjudice des conditions d'éligibilité spécifiques pouvant être établies.

- 9.2.003 Les fédérations nationales s'inscrivent auprès de l'UCI sur son site Internet.
- 9.2.004 Les engagements des coureurs par les fédérations doivent parvenir à l'UCI au plus tard dans les délais suivants :
- Pour 2024, le délai est le 19 août, 12:00 CET
- 9.2.005 Sauf en cas de force majeure, la fédération nationale qui s'inscrit à un championnat du monde et qui ne s'y présente pas sera sanctionnée d'une amende de CHF 500 à CHF 2'000.
- 9.2.008 Sauf cas de force majeure le coureur déclaré partant et qui est absent au départ sera sanctionné d'une amende de CHF 500 à CHF 5'000.

Une blessure ou une maladie ne sera reconnue comme un cas de force majeure que si le coureur est déclaré incapable de prendre le départ par le médecin officiel de l'UCI.

- 9.2.009 Dans toutes les spécialités individuelles, le champion du monde sortant peut participer aux prochains championnats du monde en supplément par rapport au nombre de partants que sa fédération nationale peut aligner en application des règles de qualification.

Ce principe s'applique pour le champion olympique lors des premiers championnats du monde suivant les Jeux Olympiques et pour le Mountain Bike lors des deux championnats du monde suivants les Jeux Olympiques.

Pour le champion continental, cette possibilité est limitée aux premiers championnats du monde suivant l'obtention du titre de champion continental.

- 1.3.031 Le port du casque de sécurité rigide est obligatoire lors des compétitions et entraînements officiels dans toutes les disciplines à l'exception du cyclisme en salle et du BMX Freestyle Flatland.
- 4.1.038 L'utilisation de liaisons radio ou autres moyens de communication à distance avec les coureurs est interdite excepté à la Coupe du Monde UCI et sous réserve de l'autorisation de l'UCI.

12. REGLEMENT SUPPLEMENTAIRE ET PROCEDURE DE CONTROLES POUR LE E-MTB

12.1. E-MTB – REGLEMENT SUPPLEMENTAIRE

- 4.8.001 Un E-Mountain Bike est un vélo fonctionnant avec deux sources d'énergie, une puissance par pédale humaine et un moteur électrique, qui fournit une assistance que lorsque le coureur pédale. Seuls les vélos de type «Pedelec» sont autorisés lors des épreuves UCI.

Une épreuve d'E-Mountain bike doit être organisée conformément aux directives suivantes:

- Assistance au pédalage jusqu'à 25km/h
- Assistance au pédalage uniquement, bien qu'il soit autorisé d'avoir une assistance au démarrage mais ne devant pas excéder 6km/h sans avoir recours au pédalage.

Batterie

- 4.8.005 Les coureurs peuvent utiliser seulement la batterie en place de leur vélo et ne peuvent pas porter une batterie de rechange lors des compétitions.

12.2. E-MTB PROCEDURE DES CONTROLES

L'UCI effectuera les contrôles des vélos et la procédure de contrôle des vélos se déroulera comme suit

Afin d'assurer des épreuves respectant le règlement, seuls les vélos respectant la norme EN15194-2017 équipés de moteurs de marques nous offrant un moyen de contrôle suffisant seront autorisés au départ. En accord avec le règlement mentionné au point précédent, seuls les vélos de type « Pédélec » seront acceptés lors de ces Championnats du Monde.

Inscriptions des coureurs – Formulaire d'information sur le E-Bike

Chaque participant devra remplir le formulaire donné, afin de pouvoir prendre part aux Championnats du Monde.

<https://forms.gle/8nCRhM4p8Me2Ye548>

Contrôles avant le départ

27 août dès 11h00 – à proximité de la zone de départ/arrivée

Trois membres du personnel. 1 : accueil des coureurs 2 : mesure de la circonférence des roues 3 : diagnostic informatique

1. Contrôles Mécaniques

Les vélos seront testés. Après ce contrôle, les vélos seront marqués et pourront être récupérés par les coureurs en vue de la préparation à la course. L'heure de contrôle exacte de chaque coureur sera communiquée après la confirmation des partants.

1.1 Diagnostique du moteur

- Vérification de la programmation à 25 km/h.
- La valeur de diagnostic de la circonférence de la roue arrière doit être mesurée, enregistrée et comparée à la valeur du roulement.
- Code de mise à jour du logiciel à enregistrer
- Utilisation du port de lumière à enregistrer

1.2 Mesure du roulis des roues arrière (contrôle obligatoire des roues de réserve du coureur)

- Circonférence de roulement de la roue arrière à mesurer, enregistré et comparé à la valeur de diagnostic
- Taille de la roue arrière à enregistrer

Une tolérance de 5% de différence sera acceptée avec le diagnostic du moteur

1.3 Recherche de kit de tuning

- Fouille physique sous un *boitier motorisé* dans certains cas.

1.4 Mise en place des autocollants (roues)

- Roue arrière
- Roue arrière de rechange (si présentée pour un contrôle mécanique)

2. Contrôles administratif

- Licence de compétition UCI

Contrôles lors de l'évènement

1. Procédure de départ E-MTB (commissaires UCI)

- 1.1 Les coureurs s'alignent dans l'ordre dans lequel ils seront appelés sur la ligne de départ. Le nombre de coureurs sur chaque ligne est décidé par le président du collège des commissaires et supervisé par un commissaire. Le coureur décide lui-même de sa position sur la ligne.
- 1.2 Sous la supervision d'un commissaire, lors de la mise en grille des coureurs, chaque concurrent doit éteindre, puis redémarrer son vélo.
- 1.3 Contrôle visuel des autocollants par le commissaire (roue arrière)
- 1.4 La manipulation de smartphones/tablettes à l'intérieur de la zone de départ par les coureurs ou le personnel d'assistance est strictement interdite.

2. Restriction de vitesse (personnel technique)

- Le pistolet de vitesse doit être discret dans la mesure du possible tout en offrant une ligne de vue directe au coureur, idéalement sur une longue pente légère.
- Toutes les valeurs à enregistrer (N° du coureur and Km/h)
- Une fois qu'un vélo est signalé, il sera contrôlé à l'arrivée avec les 5 premiers vélos pour une inspection visuelle.

Contrôles d'après course

1. Zone d'arrivée E-MTB : Les 5 premiers hommes et femmes et les vélos marqués

- Présentation immédiate des vélos des coureurs au parc de contrôle fermé dans la zone d'arrivée E-MTB (le parc sera installé avant le départ E-MTB).

1.1 Contrôles de diagnostic du moteur

- Vérification de la programmation à 25 km/h.
- La valeur de diagnostic de la circonférence de la roue arrière doit être mesurée, enregistrée et comparée à la valeur du roulement.
- Code de mise à jour du logiciel à enregistrer
- Utilisation du port de lumière à enregistrer

1.2 Mesure du roulis des roues arrière

- Circonférence de roulement de la roue arrière à mesurer, enregistré et comparé à la valeur de diagnostic
- Taille de la roue arrière à enregistrer

Une tolérance de 5% de différence sera acceptée avec le diagnostic du moteur

1.3 Recherche du kit Tuning

- Fouille physique sous un *boîtier motorisé* dans certains cas.

Attention



L'absence ou la non-conformité de l'un des documents ou contrôle mènera à une interdiction de départ immédiate ou une disqualification !

La présence du coureur ou d'un représentant d'équipe est obligatoire pour chaque contrôle.



Les batteries E-MTB ne sont pas acceptées dans les vols commerciaux. Faites attention à cette contrainte lors de votre planification de voyage afin d'éviter tout problème.

13.ÉQUIPEMENT VESTIMENTAIRE

Les Fédérations Nationales doivent soumettre au collège des commissaires des épreuves comme spécifié dans l'article 1.3.059, un échantillon de la tenue de leur équipe nationale pour validation. 1.3.059, un échantillon de l'équipement de leur équipe nationale pour validation. Le design, la couleur, l'emplacement et la taille des espaces publicitaires de l'équipement validé doivent être identiques pour tous les athlètes participant aux épreuves.

Nous vous encourageons à présenter à l'UCI vos équipements nationaux avant de les envoyer en production.

L'équipement des coureurs d'une équipe nationale doit toujours être identique au dernier spécimen déposé.

Les coureurs d'une même équipe nationale doivent porter un cuissard identique lors d'une même épreuve, à l'exception des espaces publicitaires inclus dans une bande latérale de 9 cm de large, qui peuvent être différents d'un coureur à l'autre. Cela signifie que les fédérations nationales doivent également fournir à leurs coureurs des cuissards nationaux.

Les directeurs sportifs doivent par conséquent présenter le maillot et le cuissard national au collège des commissaires lors de la confirmation des partants.

1.3.057 Les espaces publicitaires, tels que détaillés dans la brochure « charte graphique maillots UCI » sont utilisés à souhait par la Fédération Nationale - [charte graphique maillots UCI](#)

La publicité sur le maillot et le cuissard peut être différente d'un coureur à l'autre. Le design du maillot et du cuissard peut être différent d'une catégorie de coureur à l'autre.

La publicité sur un pantalon de protection des épreuves de descente en mountain bike, de trial et de BMX n'est pas soumise à la restriction publicitaire du cuissard.

De plus, le nom du coureur peut figurer sur le dos du maillot.

Les dispositions ci-dessus s'appliquent par analogie aux autres vêtements portés pendant la compétition (imperméables, etc).

Equipement vestimentaire - DHI

4.3.011 Maillot

Le maillot doit être à manches longues qui doivent descendre jusqu'aux poignets du coureur. Les maillots utilisés lors des épreuves de descente doivent être conçus et vendus spécifiquement pour la pratique du BMX Racing ou du mountain bike de descente. Les maillots de cyclisme sur route, les combinaisons moulantes et les ensembles une-pièce comprenant à la fois le maillot et le pantalon / short ne sont pas autorisés lors des épreuves de descente.

Le maillot doit être ajusté au niveau de la taille, ou rentré dans le pantalon avant le départ, afin d'éviter toute gêne.

Pantalon

Les pantalons longs ou les shorts accompagné des genouillères et protège-tibias appropriés sont autorisés. Ces pantalons, ou shorts, doivent être conçus et vendus spécifiquement à des fins de protection pour la pratique du BMX Racing ou du mountain bike de descente. Les pantalons du genre décrit ci-dessus doivent être constitués d'une seule pièce et fabriqués dans un matériau résistant aux déchirures. Ils doivent entièrement recouvrir les deux jambes et descendre jusque juste au-dessus de la chaussure ou de la cheville. Les shorts du genre décrit ci-dessus doivent être constitués d'une seule pièce et fabriqués dans un matériau résistant aux déchirures. Ils doivent être portés en même temps que des protections appropriées pour les jambes, couvrant l'ensemble du genou et du tibia jusque juste au-dessus de la cheville.

4.3.012 Le port, aussi bien en compétition qu'à l'entraînement sur le parcours, d'un casque de protection intégrale et attaché, est obligatoire. Le casque doit être équipé d'une visière. Le port d'un casque à visage découvert est interdit.

4.3.013 L'UCI recommande fortement de porter les accessoires de protection suivants :

- protection dorsale, protection des coudes, des genoux et des épaules faites de matériaux rigides ;
- protection de la nuque et des cervicales ;
- rembourrage des tibias et des cuisses ;
- pantalon long, ample et fabriqué en matériau résistant à la déchirure incluant des protections du genou et du tibia ou un pantalon court, ample et fabriqué en matériau résistant à la déchirure accompagné de protège-genoux et protège-tibias avec une surface rigide;
- maillot à manches longues ;
- gants protégeant les doigts.

14.CEREMONIES PROTOCOLAIRES

Les dispositions suivantes s'appliquent aux cérémonies protocolaires :

9.1.044 Dans les 10 minutes qui suivent le terme de chaque discipline (à moins de dispositions contraires dûment consignées dans un communiqué officiel), le champion du monde,

respectivement l'équipe championne du monde du contre la montre par équipe, le/la deuxième et le/la troisième classé/es doivent être prêt/es pour la cérémonie protocolaire qui s'effectue sous la responsabilité du président du collège des commissaires.

- 9.1.046 Les coureurs se présenteront en tenue de course, revêtus de leur maillot national, sans casquette, bandeau ou lunettes et ce jusqu'au moment où ils quitteront l'enceinte prévue pour la cérémonie protocolaire.
- 9.1.050 Un champion du monde pourra revêtir le maillot identifiant son titre et portant la publicité réglementaire de son ou de ses sponsors principaux au plus tôt le lendemain du jour où il lui aura été remis.
- 9.1.051 Toute infraction aux dispositions des articles 9.1.044 à 9.1.050 ci-dessus sera sanctionnée d'une amende de CHF 2000 à CHF 10 000. Une amende plus élevée peut être prononcée suivant l'avantage tiré de l'infraction.

15.BAREME DE PRIX

UCI World Championships / Championnats du Monde UCI							
Ranking / Classement	MEN & WOMEN / HOMMES & FEMMES						
	ELITE		U23		JUNIORS / JUNIOR		TEAM RELAY
	XCO	XCC & XCM & DHI & E-MTB & EDR & EDR-E & SNO	XCO	XCC	XCO	DHI	
1st / 1er	8'000 €	5'000 €	4'000 €	2'500 €	2'000 €	1'250 €	15'000 €
2nd / 2ème	4'000 €	2'500 €	2'000 €	1'250 €	1'000 €	675 €	7'500 €
3rd / 3ème	2'000 €	1'250 €	1'000 €	675 €	500 €	340 €	3'750 €
Total	14'000 €	8'750 €	7'000 €	4'425 €	3'500 €	2'265 €	26'250 €

Les prix sont versés aux Fédérations Nationales qui sont alors responsable de transférer l'argent aux coureurs.

16.ZONE DES EQUIPES — FORMULAIRE DE RESERVATION

Les formulaires de réservation pour les zones des équipes sont disponibles auprès de l'organisateur directement.

17.OFFICIELS

Collège des Commissaires

Président	EVANS Justin	USA
Assistant	POL LEON Arianna	ESP
Secrétaire	NUNINGER Thierry	FRA
Membre	KREJCOVA Veronika	CZE
Membre	STEYN Deon	RSA
Membre	TAM Csilla	HUN
Membre	BLAKEY Peter	AUS
Commissaire Technique	WALLS Adrian	GBR

Délégué Technique UCI - XC
Délégué Technique UCI– E-MTB
Délégué Technique UCI - DHI

WABEL Beat
PAGE Kieran
BALAUD Alex

SUI
FRA
FRA

18.ADRESSES UTILES

Si vous souhaitez obtenir davantage d'informations sur les Championnats du Monde Mountain Bike UCI 2024, veuillez contacter les entités suivantes :

UCI

Union Cycliste Internationale
Allée Ferdi Kübler 12
1860 Aigle, Switzerland
Téléphone +41 24 468 58 11
Site internet: www.uci.ch

Peter Van Den Abeele
Directeur des Sports

Annelyse Torrent Day
Manager Off-Road
annelyse.torrentday@uci.ch

Caroline Constantin
Coordinatrice Off-Road
caroline.constantin@uci.ch

Simon Burney
Consultant Mountain Bike
simon.burney@uci.ch

COMITE D'ORGANISATION

PAL ARINSAL – EMAP
Edifici el Planell – Estacio de Pal
AD400 La Massana
Andorre

Josep Marticella
Directeur Général
jmarticella@palarinsal.com

Maria Zorzano
Secrétaire Générale
mzorzano@palarinsal.com

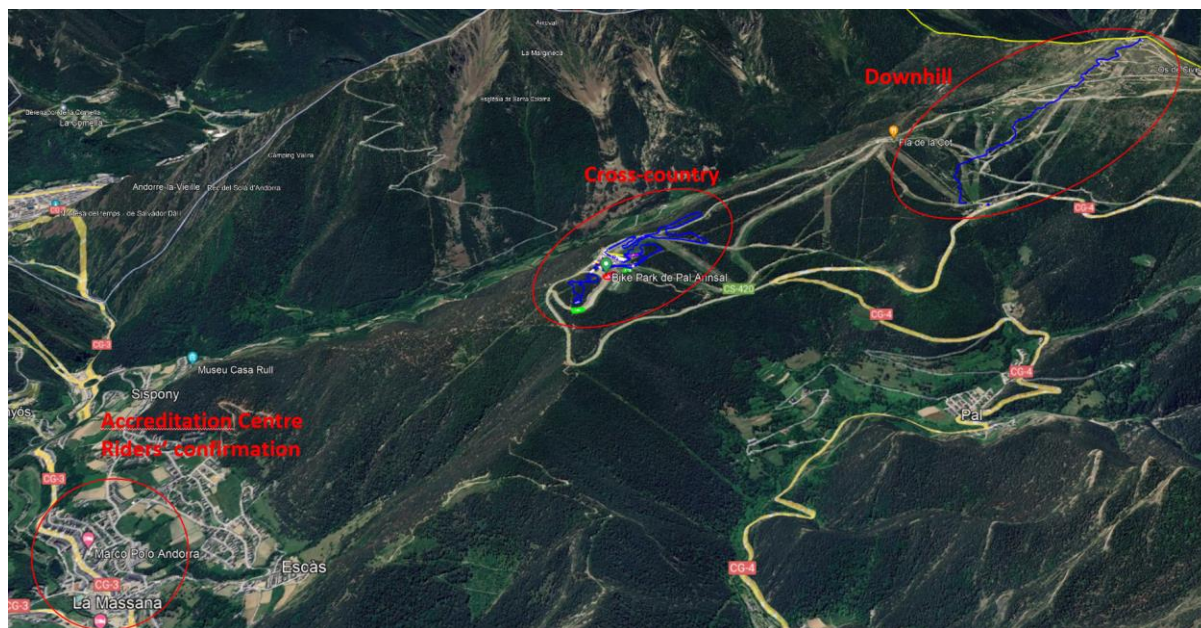
HOTEL OFFICIEL UCI

Hotel Rutllan

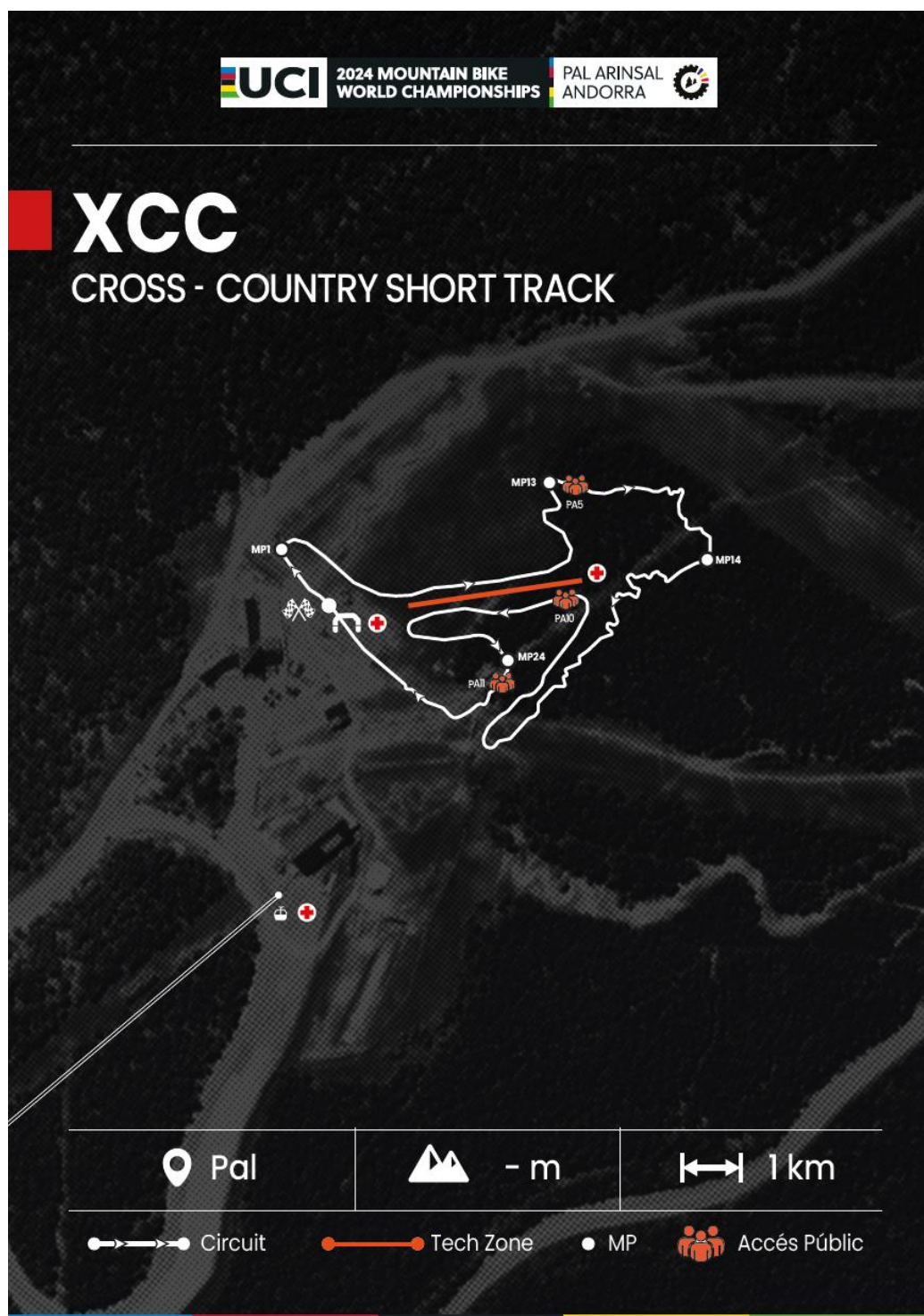
Union Cycliste Internationale
31 août 2024

Av. del Ravell, 3
AD400 La Massana
Andorra

19.PLAN DU SITE



20.PLAN DU PARCOURS – XCO/XCC





2024 MOUNTAIN BIKE
WORLD CHAMPIONSHIPS

PAL ARINSAL
ANDORRA

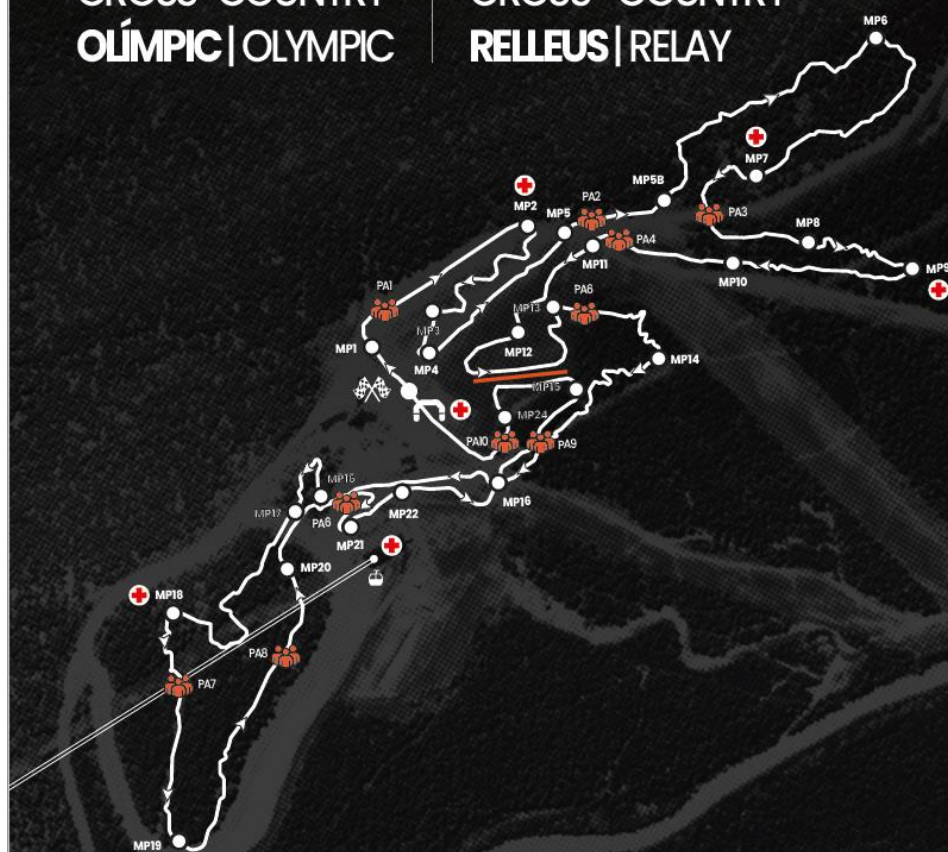


XCO

CROSS-COUNTRY
OLÍMPIC | OLYMPIC

XCR

CROSS-COUNTRY
RELLEUS | RELAY



Pal



160 m



4 km



Circuit



Tech Zone

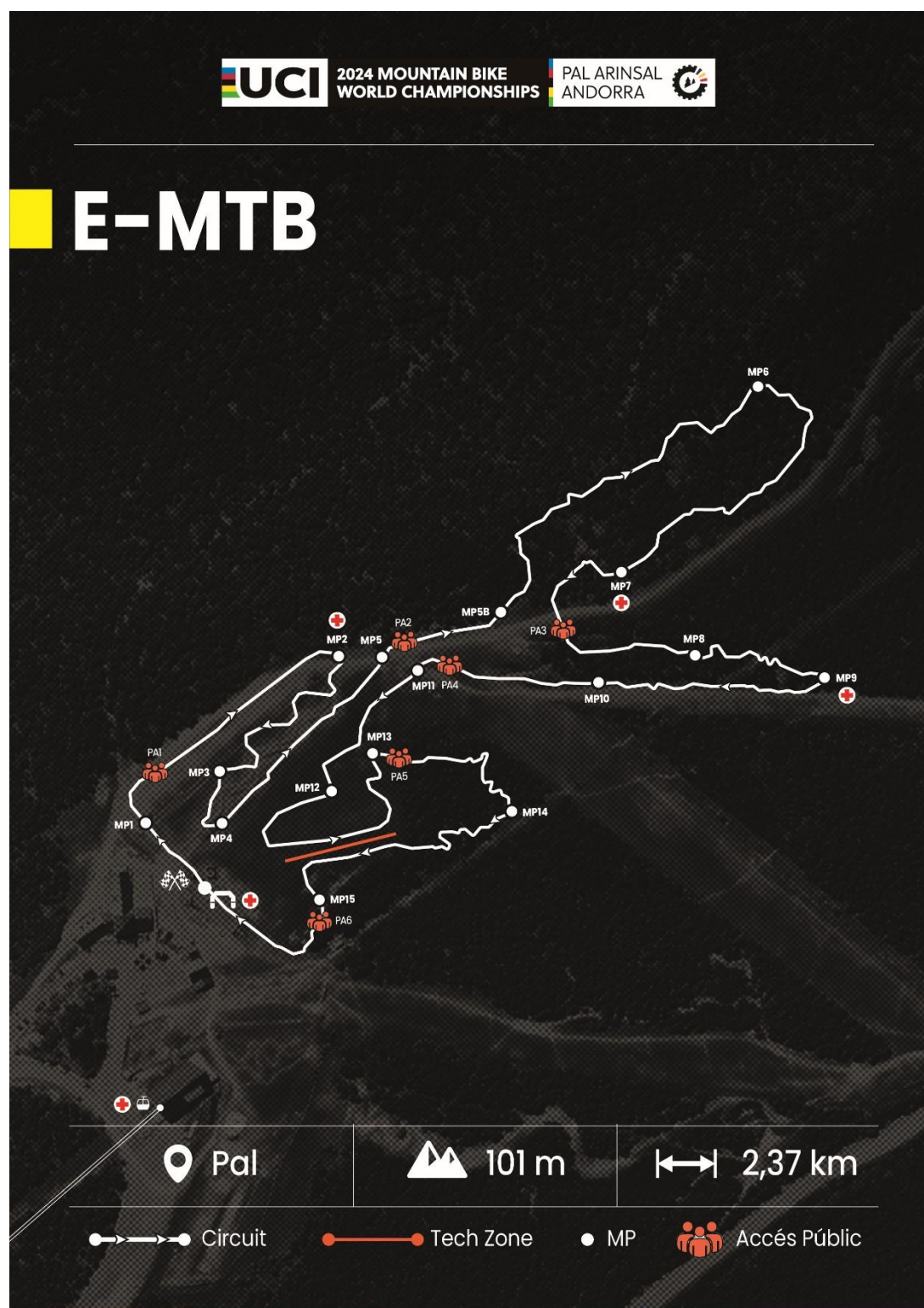


MP



Accès Públic

21. PLAN DU PARCOURS – E-MTB



22.PLAN DU PARCOURS - DHI

