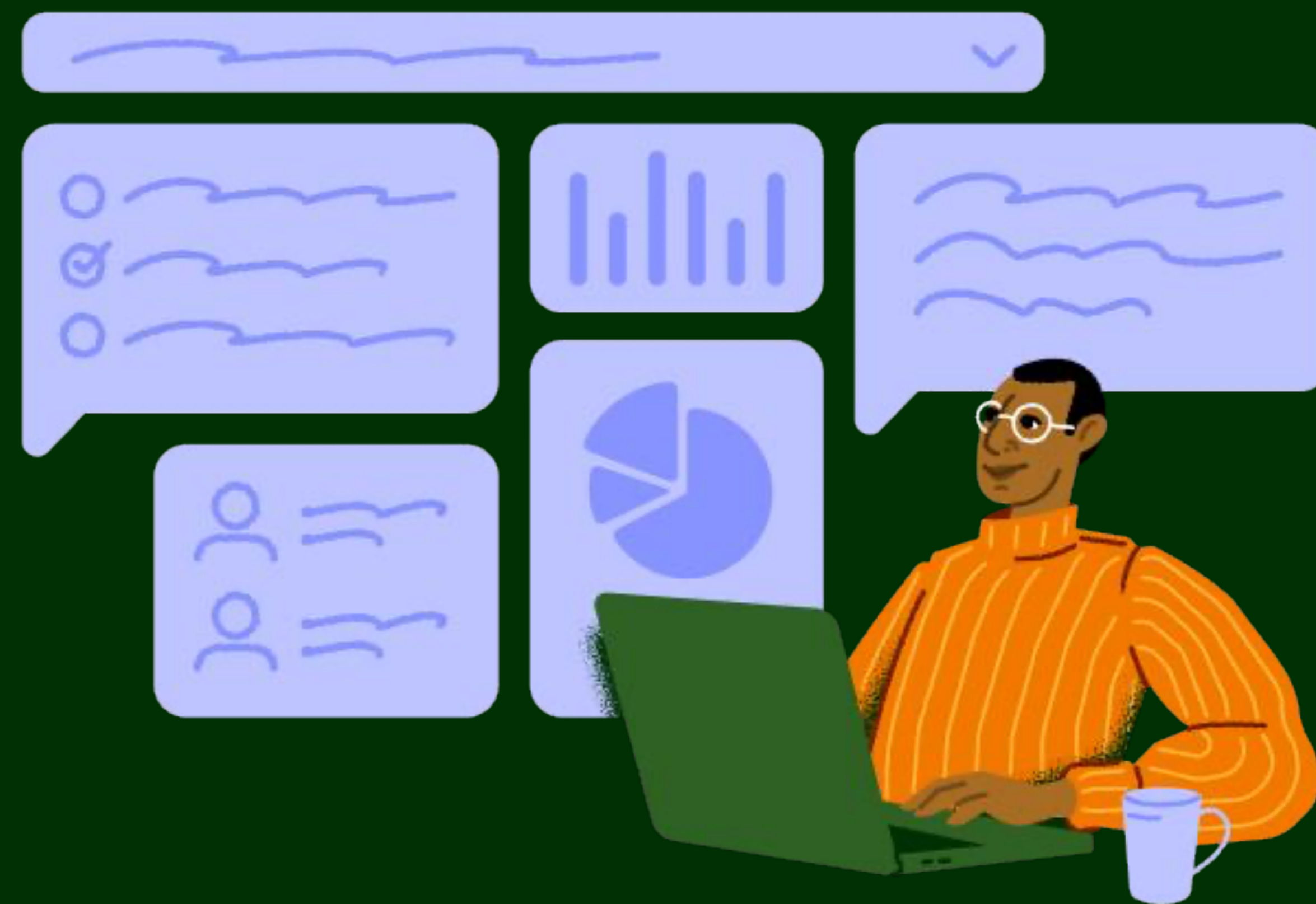


## Formulärverktyg

Formulärverktyget är ett visuellt verktyg för att skapa och testa formulär. Det genererar en JSON-struktur som används för att sedan skapa formulären via Kivras API. Verktöget skickar ingen data till Kivra och vi rekommenderar att allt testas i sandbox innan produktion.



### Så fungerar verktyget

Gränssnittet är uppdelat i två huvudsakliga arbetslägen: **Visual Mode** och **JSON Mode**. I Visual Mode bygger du formuläret steg för steg, medan JSON Mode visar den tekniska representationen av formuläret.

Till höger i verktyget visas alltid en förhandsvisning. Där kan du testa formuläret precis som en slutanvändare skulle uppleva det, vilket gör det enkelt att verifiera både innehåll och flöde.

### Skapa ett formulär

Arbetet börjar i Visual Mode. Här anger du först en titel för formuläret, vilket är obligatoriskt. Därefter bygger du upp formuläret genom att lägga till frågor.

När du lägger till en fråga behöver du välja frågetyp och ange en titel. Utan en titel går det inte att fortsätta bygga vidare på formuläret. Frågorna visas i den ordning de skapas, och om inget annat anges kommer formuläret automatiskt att gå vidare till nästa fråga i listan.

Efter att frågorna är skapade kan du använda förhandsvisningen till höger för att testa formuläret. Det är ett viktigt steg för att säkerställa att både innehåll och flöde fungerar som tänkt.

### Arbeta i JSON Mode

När du växlar till JSON Mode visas formuläret som en JSON-struktur. Här kan du göra mer avancerade justeringar som inte är tillgängliga i det visuella läget, till exempel att lägga till beskrivningstext.

JSON Mode används också för att förstå hur formuläret representeras tekniskt, vilket är relevant vid integration mot API:et.

### Frågetyper

Verktyget stödjer flera olika frågetyper beroende på vilken typ av svar du vill samla in.

**Free text** används när användaren ska kunna skriva ett fritt svar utan begränsningar.

**Number** används när svaret ska vara numeriskt, och det går även att ange minsta och största tillåtna värde.

**Options** används när användaren ska välja ett alternativ, medan **Multi Options** används när flera val ska kunna göras. Om många alternativ läggs till kommer de att visas som en dropdown för att förbättra användarupplevelsen.

Frågetypen **Verified Account** gör det möjligt för användaren att ange ett bankkonto via sin bank. I själva verktyget är detta flöde simulerat och inte kopplat till BankID eller verkliga banktjänster.

## Styra formulärets flöde

Varje fråga i formuläret behöver peka vidare till nästa steg. Om inget val görs sätts nästa fråga automatiskt baserat på ordningen i formuläret.

För frågetypen Options finns möjlighet att styra flödet beroende på vilket svar användaren väljer. Det gör att olika användare kan ledas genom olika delar av formuläret.

Det är viktigt att det finns minst en fråga som inte pekar vidare till någon annan fråga, eftersom det markerar slutet på formuläret.

Verktyget kontrollerar inte om det finns loopar i flödet. Det innebär att en användare i vissa fall kan fastna i formuläret, vilket gör det extra viktigt att testa hela flödet innan användning.

## Validering

Formuläret valideras direkt i verktyget. För att formuläret ska vara giltigt behöver det innehålla en titel och en beskrivning, samt minst en fråga.

Det måste finnas en startfråga som pekar på en existerande fråga i formuläret. Alla frågor och svarsalternativ behöver ha unika ID:n, och alla frågor måste vara möjliga att nå i flödet.

Dessutom måste det finnas minst en slutpunkt i formuläret. Om något av dessa krav inte uppfylls visas ett felmeddelande.

## Spara och dela formuläret

När formuläret är klart kan det sparas antingen som en JSON-fil eller som en URL. En nedladdad fil kan användas i vidare utveckling, medan en URL gör det enkelt att spara eller dela formuläret.



Det är viktigt att komma ihåg att verktyget inte har någon funktion för att spara utkast. Om webbläsaren stängs kan ändringar gå förlorade.

## Från formulär till produktion

När formuläret är färdigt exporteras JSON-strukturen och skickas vidare till en partner eller integration. Därifrån anropas Kivras Forms API, som returnerar ett unikt `form_template_id`.

Detta ID används sedan för att skapa ett utskick via Content API. När mottagaren öppnar formuläret i Kivra kan det fyllas i och skickas in.

Varje inskickat svar genererar en unik nyckel som används för att hämta svaren via API:et och leverera dem tillbaka till avsändaren.