

# Handboek Safety & Security



Versie 1.3, 1-9-2024

# Handboek Safety & Security

## **Colofon**

Handboek Safety & Security

**Uitgave** 1-9-2024

**Versie** 1.3

**Auteur** Eindhoven Airport N.V.

**Eindhoven Airport N.V.**

**Office** Luchthavenweg 13

Telefoon +31 (0) 40 2919 9829

**Terminal** Luchthavenweg 25,  
5657 EA Eindhoven

# Handboek Safety & Security

## Wijzigingstabel

Alle wijzigingen worden in dit document kenbaar gemaakt door middel van een zwarte kantlijn, aan de linkerkant van de titel en/of tekst. Hieronder worden de wijzigingen in het document per versienummer en datum zichtbaar gemaakt.

Datum	Versie	Verandering
01-06-2022	1.2	<ul style="list-style-type: none"><li>• 2.4.5 Sluiten van vliegtuig deuren/luiken (Nieuw)</li><li>• 2.5.4 Ondernijning en andere criminele activiteiten (Nieuw)</li><li>• 2.5.5 Cybersecurity (Nieuw)</li><li>• 5.6 '(ver)bouwen en onderhoud' verplaatst naar HSE-standaard EA en weggehaald uit dit handboek.</li><li>• 6.7 Bomdreiging, (bom)aanslag en aanslag met vuurwapens (Nieuw)</li><li>• 'Persoonlijke Beschermingsmiddelen' verplaatst van hoofdstuk 8 naar hoofdstuk 3.</li></ul>
01-09-2024	1.3	<ul style="list-style-type: none"><li>• Algemene revisie &amp; nieuwe foto's toegevoegd</li><li>• <a href="#">1.5 Instructieprogramma Beveiligingsbewustzijn</a> (Aangevuld)</li><li>• <a href="#">2.4.6 Hekwerken</a> (Nieuw)</li><li>• <a href="#">2.5.3 Hoe te handelen bij verdachte of gevaarlijke situaties</a> (Nieuwe flowchart)</li><li>• <a href="#">3.3 Verkeersregels</a> (Aangevuld)</li><li>• <a href="#">3.4.1 Persoonlijke beschermingsmiddelen</a> (Aangevuld)</li><li>• <a href="#">3.6 Vliegtuigopstelplaatsen</a> (Aangevuld)</li><li>• <a href="#">3.6.1 Als het vliegtuig aankomt</a> (Aangevuld)</li><li>• <a href="#">3.6.3 Als het vliegtuig vertrekt</a> (Aangevuld)</li><li>• <a href="#">3.6.5 Mist, storm- en onweerswaarschuwing</a> (Aangevuld)</li><li>• <a href="#">Woordenlijst</a> (Aangevuld)</li></ul>

<b>Wijzigingstabel</b>	<b>3</b>
<b>Hoofdstuk 1</b>	
<b>INLEIDING</b>	<b>7</b>
<b>1.1 Waarom dit handboek?</b>	<b>7</b>
<b>1.2 Voor wie is dit handboek bestemd?</b>	<b>7</b>
<b>1.3 Gebruik van dit Handboek</b>	<b>7</b>
<b>1.4 Beveiliging en veiligheid</b>	<b>7</b>
<b>1.5 Instructieprogramma Beveiligingsbewustzijn</b>	<b>8</b>
<b>Hoofdstuk 2</b>	
<b>SECURITY</b>	<b>9</b>
<b>2.1 Inleiding</b>	<b>9</b>
<b>2.2 Beveiliging op Eindhoven Airport</b>	<b>9</b>
<b>2.3 Werken in publiek en beschermd gebied</b>	<b>9</b>
2.3.1 Eindhoven Airportpas en toegang tot beschermd gebied	10
2.3.2 Luchthavenidentiteitskaart strikt persoonlijk	10
2.3.3 Gebruik van de luchthavenidentiteitskaart	10
<b>2.4 Controle op verboden voorwerpen</b>	<b>11</b>
2.4.1 Controle van voertuigen	12
2.4.2 Controle van passagiers, personeel en bemanning	12
2.4.3 Controle van goederen	12
2.4.4 Controle bij het instappen	13
2.4.5 Sluiten van vliegtuig deuren/ luiken	13
2.4.6 Hekwerken	13
<b>2.5 Securitycultuur</b>	<b>14</b>
2.5.1 Tien geboden in uw dagelijks werk	14
2.5.2 Onbeheerde bagage	15
2.5.3 Hoe te handelen bij verdachte of gevaarlijke situaties	15
2.5.4 Ondernijning en andere criminele activiteiten	16
2.5.5 Cybersecurity	17
<b>Hoofdstuk 3</b>	
<b>SAFETY AIRSIDE</b>	<b>18</b>
<b>3.1 Inleiding</b>	<b>18</b>
<b>3.2 Gedragsregels</b>	<b>18</b>
<b>3.3 Verkeersregels</b>	<b>19</b>
3.3.1 Voorrangsvolgorde	20
3.3.2 Regels voor bestuurders	20
<b>3.4 Veiligheidsregels conform de Arbowet</b>	<b>21</b>
3.4.1 Persoonlijke Beschermingsmiddelen (PBM)	21
<b>3.5 Opstellen van het afhandeling materieel</b>	<b>23</b>
<b>3.6 Vliegtuigopstelplaatsen</b>	<b>24</b>
3.6.1 Als het vliegtuig aankomt	25
3.6.2 Tijdens het tanken van het vliegtuig	25
3.6.3 Als het vliegtuig vertrekt	26
3.6.4 Sneeuw en gladheid	26
3.6.5 Mist, storm- en onweersverwachting	27

<b>Hoofdstuk 4</b>	
<b>MARKERINGEN</b>	<b>28</b>
<b>4.1 Markeringen airside</b>	<b>28</b>
4.1.1 Rode klaringslijn	28
4.1.2 Vliegtuigklaringslijn	28
4.1.3 Vliegtuigopstelplaats (VOP)	29
4.1.4 Vliegtuig inrijdlijn	29
4.1.5 Sleeplijn	29
4.1.6 Vliegtuigafhandelingsgebied	30
4.1.7 Stopstreep	30
4.1.8 Anti-collision light(s)	30
4.1.9 Oversteek	31
4.1.10 Brandblusser	31
4.1.11 Voetgangersoversteekplaats met rolpoort	31
4.1.12 Stop security streep	32
4.1.13 DAR (Demarcated area)	32
<b>Hoofdstuk 5</b>	
<b>SAFETY REGELS TERMINAL</b>	<b>33</b>
<b>5.1 Inleiding</b>	<b>33</b>
<b>5.2 Algemene regels</b>	<b>33</b>
<b>5.3 Verboden handelingen</b>	<b>34</b>
<b>5.4 Bedrijfshulpverlening en alarmregeling</b>	<b>34</b>
<b>5.5 Brandveiligheid</b>	<b>35</b>
<b>5.6 Huurders en/of gebruikers van ruimten</b>	<b>36</b>
<b>Hoofdstuk 6</b>	
<b>ACTIES BIJ</b>	<b>37</b>
<b>6.1 Brand</b>	<b>37</b>
<b>6.2 Ongeval</b>	<b>37</b>
<b>6.3 Ontruiming</b>	<b>37</b>
<b>6.4 Storingen en schade in de terminal</b>	<b>38</b>
<b>6.5 Incidenten en onveilige situaties</b>	<b>38</b>
<b>6.6 Vloeistoflekkage</b>	<b>38</b>
<b>6.7 Bombdreiging, (bom)aanslag en Aanslag met vuurwapens</b>	<b>39</b>
<b>Hoofdstuk 7</b>	
<b>SANCTIES</b>	<b>40</b>
<b>7.1 Bij alle overtredingen</b>	<b>40</b>
<b>7.2 Bij uw derde overtreding en/of waarschuwing (binnen één jaar)</b>	<b>40</b>
<b>7.3 Wie deelt de sancties uit?</b>	<b>40</b>
<b>7.4 Voorbeelden van (ernstige) overtredingen</b>	<b>41</b>
<b>Hoofdstuk 8</b>	
<b>MEER INFORMATIE</b>	<b>42</b>
<b>8.1 Brandgevaar</b>	<b>42</b>
<b>8.2 FOD en afval</b>	<b>42</b>
<b>8.3 Vogels</b>	<b>42</b>
<b>8.4 Tanken</b>	<b>42</b>
<b>8.5 De kracht van vliegtuigmotoren</b>	<b>43</b>
<b>8.6 Voetgangersbeleid</b>	<b>43</b>

<b>8.7 Start-up verbod</b>	<b>43</b>
<b>8.8 Vragen/opmerkingen</b>	<b>43</b>
<b>Hoofdstuk 9</b>	
<b>WOORDENLIJST</b>	<b>44</b>



# INLEIDING

## 1.1 Waarom dit handboek?

Eindhoven Airport is verplicht te zorgen voor de voorzieningen die nodig zijn voor een goede afhandeling van het luchtverkeer en het daarmee samenhangende personen- en goederenvervoer op de luchthaven. Deze regels, voorschriften en procedures komen onder andere voort uit wet- en regelgeving met betrekking tot de veiligheid en beveiliging van de burgerluchtvaart, brandveiligheid en arbeidsomstandigheden. Om aan deze verplichting te voldoen heeft Eindhoven Airport dit handboek met regels opgesteld waaraan iedereen zich dient te houden op de luchthaven.

## 1.2 Voor wie is dit handboek bestemd?

Dit handboek bevat regels voor iedereen die op Eindhoven Airport werkt.

## 1.3 Gebruik van dit Handboek

Dit handboek vervangt of wijzigt geen elders beschreven regels en/of gemaakte afspraken. Dit handboek dient uitsluitend als toelichting. Dit handboek kun je gebruiken als naslagwerk in de dagelijkse praktijk en ter voorbereiding op de verschillende testen.

## 1.4 Beveiliging en veiligheid

Jouw werkgever dient ervoor te zorgen dat je op de eerste dag dat je op Eindhoven Airport gaat werken, goed op de hoogte bent van belangrijke Safety & Security regels. Denk daarbij aan nooduitgangen en procedures, noodnummers, locaties van brandblusinstallaties, personeelsdoorgangen, securitygrenzen en securitycontroles.

## 1.5 Instructieprogramma Beveiligingsbewustzijn

Voor het verkrijgen van een luchthavenidentiteitskaart dienen jij en jouw werkgever te voldoen aan de pasvoorwaarden. Deze voorwaarden zijn o.a. dat je, indien je gaat werken in beschermd gebied, een beveiligingsbewustmakingsopleiding volgt en dat je dient te slagen voor de securitytest. De beveiligingsbewustmakingsopleiding (e-learning) kun je vinden op de website van Eindhoven Airport onder het tabblad 'Badgecenter'.

Let op: je kunt pas inloggen in de e-learning nadat je een afspraak hebt gemaakt via de online agenda van het Badgecenter.

Als je ook op randwegen en/of de platformen moet komen, dien je tevens te slagen voor de safety test. In deze testen worden een aantal vragen gesteld over de voorschriften, de regels en de achtergronden waarom deze regels zijn opgesteld. Voor een goede voorbereiding voor de testen raden wij je aan dit handboek Safety & Security door te nemen.





# SECURITY

## 2.1 Inleiding

Eindhoven Airport streeft naar een veilige omgeving voor iedereen. Als passagier en personeelslid word je op diverse locaties gecontroleerd. Denk bijvoorbeeld aan de controle bij het passeren van de personeelsdoorgang in de terminal. Hierbij wordt gecontroleerd of je geen gevaarlijke of verboden voorwerpen bij je hebt. Iedereen moet deze controle ondergaan. Alle goederen die je wilt meenemen, zoals hand-, ruimbagage of gereedschap, worden gecontroleerd. Als je een voertuig mee het platform op moet nemen dan dien je al je persoonlijke spullen uit het voertuig te halen en aan te bieden bij de security controle.

## 2.2 Beveiliging op Eindhoven Airport

Waarom al deze beveiligingsmaatregelen op Eindhoven Airport? In het verleden zijn er verschillende aanslagen en kapingen op luchthavens en vliegtuigen gepleegd. Op Eindhoven Airport wordt dan ook alles gedaan om dergelijke aanslagen te voorkomen. Daarnaast weten we dat luchthavens soms ook gebruikt worden voor criminele activiteiten wat we uiteraard willen voorkomen. Naast het feit dat Eindhoven Airport een veilige omgeving belangrijk vindt, zijn de beveiligingsmaatregelen ook verplicht gesteld door de Nederlandse en internationale overheden. Deze overheden controleren Eindhoven Airport regelmatig. Het instructieprogramma Beveiligingsbewustzijn is een van de aspecten die de overheid verplicht stelt.

## 2.3 Werken in publiek en beschermd gebied

Op Eindhoven Airport maken we onderscheid tussen beschermd en publiek gebied. In het publieke gebied mag iedereen komen: passagiers, wegbrengers, personeel en bezoekers van de luchthaven.

In beschermd gebied mogen alleen personen komen die er voor hun werk of reis moeten zijn. Er zijn maar een beperkt aantal doorgangen naar beschermd gebied. Deze worden continu bewaakt door beveiligingspersoneel, elektronische deuren, hekken en camera's.

De beschermde gebieden op Eindhoven Airport zijn:

- Het platform en de randwegen: het gedeelte waar vliegtuigen afgehandeld worden;
- De "clean area" van de terminal: het gedeelte van de terminal tussen de security check en gate. Dit gebied noemen we clean area (schoon) omdat alle personen, bagage en goederen gecontroleerd zijn op gevaarlijke en verboden voorwerpen;
- De bagage afhandelingsruimte: het gedeelte waar de koffers gesorteerd en gecontroleerd worden om naar het juiste vliegtuig te worden gebracht.
- Demarcated Area: is voornamelijk maar niet exclusief bestemd voor klein zakelijk verkeer van General Aviation.

### 2.3.1 Eindhoven Airportpas en toegang tot beschermd gebied

Het aantal personen dat toegang heeft tot beschermd gebied wordt zoveel mogelijk beperkt. Alleen personen die regelmatig in beschermd gebied werken en voldoen aan de wettelijke- en Eindhoven Airporthoofseisen krijgen een luchthavenidentiteitskaart.

De kleur en de lettercodering van de pas geeft aan tot welke gebieden deze toegang geeft, zoals aangegeven in het onderstaand overzicht:

Toegang tot de beschermde gebieden van de terminal
Toegang tot airside
Toegang tot beschermde gebieden terminal, airside en Demarcated Area

Op de pas kunnen ook letters staan:

- De **B** staat voor bagagehal;
- De **P** staat voor de platform + randwegen;
- De **D** staat voor dagpas;
- **CU** staat voor Controle Uitgezonderd (een speciale autorisatie voor bijvoorbeeld overheidsdiensten die zijn uitgezonderd van het beveiligingsonderzoek).

Er zijn ook passen voor bezoekers. Op deze passen staat geen foto. Deze passen moeten, net als luchthavenidentiteitskaarten, altijd zichtbaar worden gedragen. Personen met bezoekerspassen moeten altijd persoonlijk begeleid worden door een Eindhoven Airport pashouder met een vaste luchthavenidentiteitskaart. De bezoeker heeft dan toegang tot dezelfde gebieden als zijn of haar begeleider.

### 2.3.2 Luchthavenidentiteitskaart strikt persoonlijk

De luchthavenidentiteitskaart is een strikt persoonlijk toegangsbewijs. Alleen de op de pas vermelde persoon mag met deze pas toegang verleend worden.

- Leen jouw pas nooit uit aan een ander;
- Verleen geen toegang aan personen die niet in het bezit zijn van een geldig luchthavenidentiteitskaart;
- Gebruik de pas niet buiten werktijd of voor privé doeleinden: het is verboden om bijvoorbeeld jouw luchthavenidentiteitskaart te gebruiken voor het uitzwaaien of ophalen van familie/vrienden;
- Maak geen gebruik van de parkeerfaciliteiten buiten werktijd (tenzij je hiervoor expliciet toestemming hebt).

**Werkgevers moeten ervoor zorgen dat hun werknemers beschikken over een luchthavenidentiteitskaart voor de gebieden waarin zij werkzaamheden moeten verrichten.**

Bij misbruik van de luchthavenidentiteitskaart kan deze onmiddellijk en zonder opgave van redenen worden ingenomen en geblokkeerd door afdeling Operations Eindhoven Airport.

### 2.3.3 Gebruik van de luchthavenidentiteitskaart

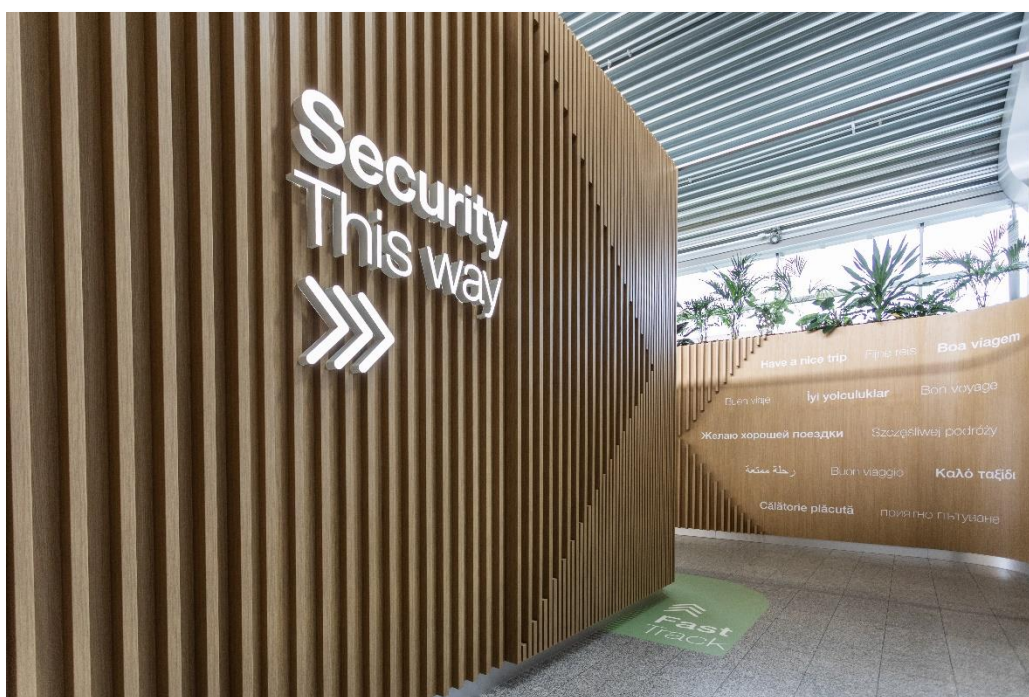
Alle pashouders zijn verplicht om deze in beschermd gebied goed zichtbaar te dragen. Doet iemand dat niet, spreek hem of haar dan hierop aan. Zo wordt voortdurend gecontroleerd of er onbevoegden in beschermd gebied rondlopen.

## 2.4 Controle op verboden voorwerpen

Passagiers, personeelsleden, bagage, goederen en voertuigen die op Eindhoven Airport beschermd gebied in gaan, worden op aanwezigheid van verboden voorwerpen gecontroleerd. Doel van deze controle is voorkomen dat verboden voorwerpen in de beschermde gebieden terecht komen en later aan boord van een vliegtuig kunnen worden gebracht, zodat hiermee geen terroristische aanslag zoals een kaping, sabotage of bomaanslag kan worden uitgevoerd.

Voorbeelden van dergelijke verboden voorwerpen zijn:

Steekwapens:	Mes, dolk, sabel, degen, samoeraizwaard,...
Vuurwapens:	Pistool, jachtgeweer, mitrailleur,...
Chemische wapens:	Zenuwgas, traangas, verstikkende stoffen,...
Scherpe voorwerpen:	Zakmes, passer, beitel, hamer,...
Niet scherpe voorwerpen:	Honkbalknuppel, handboog,...



### 2.4.1 Controle van voertuigen

Wil je met een voertuig toegang krijgen tot het platform van Eindhoven Airport? Vraag dit ruim van tevoren (minimaal 24 uur) aan via Traction Guest / Afdeling Operations. Vermeld duidelijk wat de reden is dat je een voertuig nodig hebt op het platform. Het platform betreden kan via de Hoofddoorlaatpost. Het beveiligingspersoneel van de Hoofddoorlaatpost controleert het voertuig en alle inzittenden op de aanwezigheid van de juiste toegangsbewijzen en op het niet in bezit hebben van verboden voorwerpen. Het is belangrijk dat je altijd losse/ persoonlijke spullen uit de auto haalt.

### 2.4.2 Controle van passagiers, personeel en bemanning

Passagiers, personeel en bemanning zijn verplicht om ter controle door een metaaldetectiepoort of Security scanner te gaan.

#### Metaaldetectiepoort

De metaaldetectiepoort is alleen van toepassing voor personeel en bemanning. Voor je door de security scanner loopt dien je alle metalen voorwerpen in een bak bij je handbagage te leggen. Denk bijvoorbeeld aan je riem, sleutels en horloge. Vergeet ook je telefoon niet of schoenen met veel gespen.

#### Security scanner

De Security scanner is een scanner gebaseerd op technologie die gebruik maakt van millimetergolven. De golven gaan door kleding heen en worden door de huid gereflecteerd. Ook op ander materiaal, zoals plastic, metaal, hout, ijzer, keramiek, etc. reflecteren de golven. Op deze manier worden verdachte voorwerpen gedetecteerd. Voordat je in de securityscanner gaat staan, moet je je "hoodie", vest of jas uit doen en je armen spreiden. Daarnaast moeten schoenen die op of over de enkel vallen, uittrekken. Alle items in je broekzak (ken) dien je van in de bak met handbagage te plaatsen!

#### Alarm

Als de securityscanner of metaaldetectiepoort alarm geeft, moet je worden gefouilleerd door het beveiligingspersoneel.

#### Gezondheidsrisico

De Security scanner brengt geen gezondheidsrisico met zich mee. Het apparaat werkt, in tegenstelling tot bepaalde medische scanners, niet met röntgenstraling. Iedereen, dus ook bijvoorbeeld zwangere vrouwen en mensen met een pacemaker, kunnen zich zonder enig gezondheidsrisico door de Security scanner laten controleren.

#### Belangrijk

Volg de aanwijzingen van het beveiligingspersoneel strikt op.

### 2.4.3 Controle van goederen

Passagiers, personeel en bemanning zijn bij toegang tot beschermd gebied verplicht om alle meegebrachte (waaronder handbagage) goederen (voor de winkels en horeca) door röntgenapparatuur of explosievendetectieapparatuur (CT-scans) te laten controleren. Hierop is te zien of de handbagage/goederen verboden voorwerpen bevat, zoals wapens en explosieven. Dit onderzoek kan ook handmatig gebeuren.

#### CT-scans

Eindhoven Airport maakt bij de security doorgang in de terminal gebruik van CT-scans. Alles in de handbagage kan blijven zitten, ook de vloeistoffen en elektronica. Voor passagiers geldt dat hun meegebrachte vloeistoffen alleen in verpakkingen mogen zitten die niet groter zijn dan 100ml. De

medewerker bij de beveiliging zal altijd vooraf aangeven of je spullen uit de tas/handbagage moet halen of niet. Bij de Hoofddoorlaatpost wordt nog wel gebruik gemaakt van x-ray apparatuur. Hier zul je dus vloeistoffen en elektronica zoals laptops uit de bagage moeten halen.

### **Ruimbagage**

Ook de ruimbagage die aan boord van een vliegtuig wordt geladen, wordt gecontroleerd op explosieven of andere gevaarlijke stoffen en voorwerpen. In geval van twijfel wordt de ruimbagage, in het bijzijn van de passagier, geopend en onderzocht. Na controle wordt toezicht gehouden op de ruimbagage in de bagageruimte en op het platform totdat deze aan boord is geladen en het ruim is gesloten.

## **2.4.4 Controle bij het instappen**

De luchtvaartmaatschappij c.q. afhandelaar controleert voor het instappen in het vliegtuig of de passagier een instapkaart heeft en of zijn identiteit overeenkomt met de gegevens op de instapkaart. Ook worden de registraties bij de gate vergeleken met die van de incheckbalies. Als daaruit bijv. blijkt dat er wel ruimbagage is ingecheckt maar de passagier niet komt opdagen bij de gate, dan haalt de luchtvaartmaatschappij c.q. afhandelaar de betreffende bagage uit het vliegtuig. Dit om het risico te verkleinen dat een koffer opzettelijk wordt ingecheckt zonder dat de passagier meereist en in de lucht tot ontploffing zou worden gebracht.

## **2.4.5 Sluiten van vliegtuig deuren/ luiken**

In de Luchtvaartwet (o.a. artikel 37e) staat beschreven dat een luchtvaartmaatschappij ervoor moet zorgen dat een vliegtuig niet toegankelijk is voor onbevoegden. Diverse medewerkers voeren werkzaamheden uit voor de luchtvaartmaatschappij. Denk hierbij aan technisch onderhoud, catering- en schoonmaakwerkzaamheden.

Iedereen die werkzaamheden in het vliegtuig uitvoert zal dus moeten zorgen dat er geen onbevoegden binnen kunnen komen. Dit betekent dat je altijd zorgt dat alle deuren en/ of luiken gesloten zijn of dat trappen zodanig ver van een vliegtuig staan dat het vanaf de grond niet mogelijk is om in het vliegtuig te komen.

Uitgangspunt: degene die als laatste het vliegtuig verlaat zorgt dat deze afgesloten is. Ook als dit betekent dat iemand anders enkele minuten later het toestel weer moet openen.

## **2.4.6 Hekwerken**

Diverse hekken zorgen voor een veilige barrière tussen gebieden die voor iedereen toegankelijk zijn en de beschermde gebieden. Denk hierbij aan de hekken tussen de parkeerplaatsen en het platform. Parkeer nooit een voertuig of ander materiaal te dicht naast de hekken. Zorg dat je altijd minstens 3 meter afstand houdt.



## 2.5 Securitycultuur

Beveiliging is niet alleen een zaak van beveiligingspersoneel. Ook van jou vragen we een bijdrage om Eindhoven Airport zo veilig mogelijk te houden.



### 2.5.1 Tien geboden in uw dagelijks werk

Hieronder vindt u de tien belangrijkste wetten waarmee u in uw dagelijks werk moet bijdragen aan de beveiliging op Eindhoven Airport.

1.	Draag de luchthavenidentiteitskaart of bezoekerspas altijd zichtbaar.
2.	Gebruik de luchthavenidentiteitskaart alleen tijdens je werkzaamheden en ten behoeve van de uitoefening van jouw functie.
3.	Mocht je de luchthavenidentiteitskaart verliezen, meld dit direct aan de afdeling Airport Operations via 040-2919 823.
4.	Laat niemand (behalve je eigen bezoeker) op jouw luchthavenidentiteitskaart 'meelopen' naar beschermd gebied.
5.	Neem geen verboden voorwerpen mee in beschermd gebied, tenzij je gemachtigd bent deze voorwerpen mee te nemen.
6.	Laat verboden voorwerpen, die je voor jouw functie nodig hebt, in beschermd gebied nooit onbeheerd achter.
7.	Neem voor andere personen geen cadeaus of pakjes mee door de veiligheidscontrole.
8.	Sluit alle kantoor-, operationele of technische ruimten altijd goed af en sluit vertrouwelijke documenten goed op in een kast.
9.	Ga niet in op vragen van onbekenden over beveiligingsmaatregelen.
10.	Wees alert op alles wat afwijkt van het normale, bijvoorbeeld verdacht gedrag personeel of passagiers, onbeheerde koffers of een kapot hekwerk.

## 2.5.2 Onbeheerde bagage

### **Belangrijk: Raak onbeheerde bagage nooit aan!**

Iedereen die werkzaam is op de luchthaven dient alert te zijn op 'onbeheerde bagage/ spullen'. Dit geldt voor zowel in de terminal alsook op de parkeerterreinen en parkeergarages.

Het komt vaak voor dat iemand zijn bagage per ongeluk is vergeten of dat men de bagage bewust heeft achter gelaten in geval van overbagage. Helaas kan de bagage ook gevaarlijke stoffen of zelfs explosieven bevatten en kan deze ergens bewust zijn neergezet.

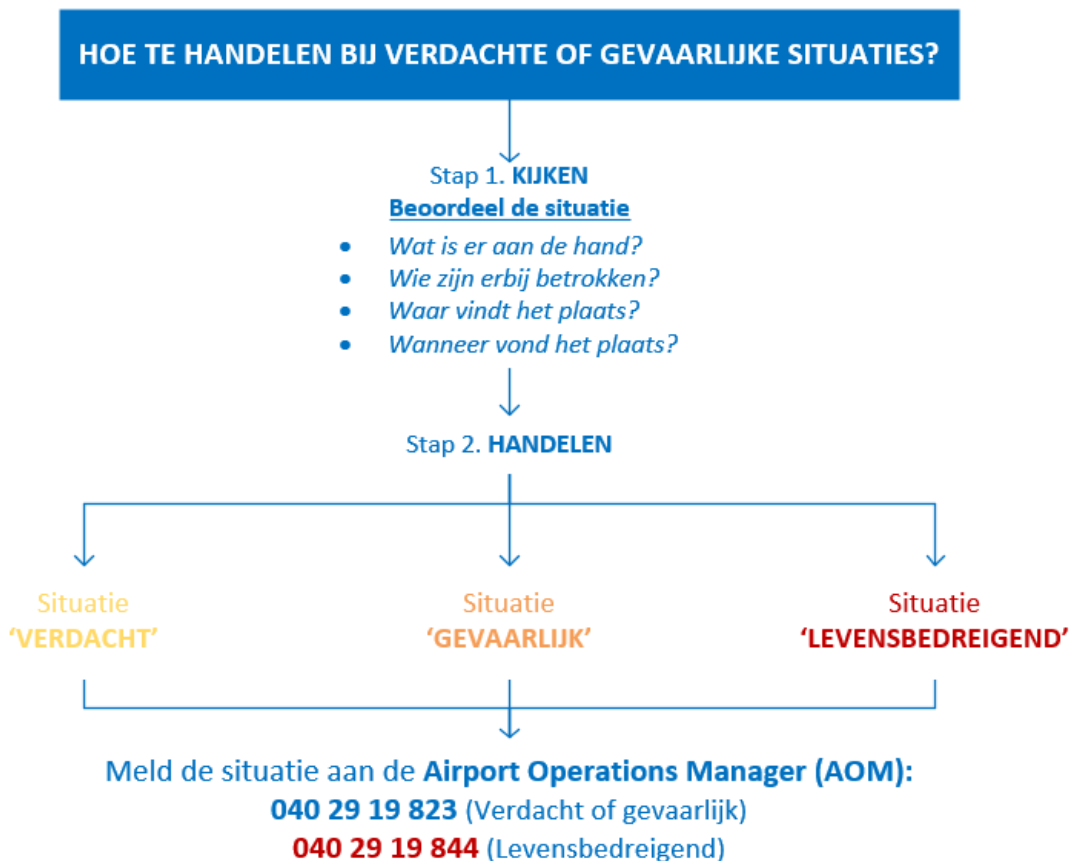
- Zie je een bagagestuk wat vermoedelijk onbeheerd is dan die je in een straal van 10 a 20 meter om de bagage heen navraag te doen aan aanwezigen om zodoende de eigenaar te achterhalen.
- De bagage dient gecontroleerd te worden op aanwezigheid van een bagagelabel. Bij aanwezigheid van het label kan de naam van de eigenaar worden achterhaald en kan de eigenaar worden omgeroepen via de informatiebalie.

Als na bovenstaande acties nog niet bekend is wie de eigenaar is en wat de inhoud van de bagage is dan dien je een melding te maken bij de meldkamer van Eindhoven Airport via telefoonnummer **040 29 19 841**. Het is slim om fot telefoonnummer in je (werk) telefoon te zetten.

De meldkamer kan de omgeving van de onbeheerde bagage controleren m.b.v. de camera's. De meldkamer maakt vervolgens een melding bij de AOM en de KMar.

Wanneer onbeheerde bagage veilig is verklaard door de KMar dan dient deze te worden ingeleverd bij de informatiebalie. Onbeheerde bagage (ook wanneer de bagage leeg is) mag nooit worden weggegooid. Alleen wanneer het overduidelijk afval betreft, zoals een lege plastic zak, mag deze worden weggegooid.

## 2.5.3 Hoe te handelen bij verdachte of gevaarlijke situaties



## 2.5.4 Ondermijning en andere criminele activiteiten

Soms proberen criminelen misbruik te maken van onze infrastructuur, onze operatie en de bedrijven op Eindhoven Airport. Dat we een logistiek knooppunt zijn en toegangspoort tot Nederland en Europa trekt helaas ook criminelen aan.

Op Eindhoven Airport zijn we er alert op, en het helpt als jij ook alert bent. Ter behoud van een veilige luchthaven wordt er dan ook van jou verwacht dat je ieder vermoeden en/of signaal van ondermijning, zoals drugs- of wapenhandel en andere criminele activiteiten, alsmede van (mogelijke) radicalisering en andere vormen van *insider threat* meldt. Als criminelen uit de onderwereld misbruik proberen te maken van de processen en infrastructuur van de bovenwereld heet dat ondermijning. Onder ondermijning verstaan wij criminaliteit waarbij een medewerker die in bezit is van een luchthavenidentiteitskaart betrokken is en/of misbruik maakt van zijn/haar positie of bevoegdheden.

Met *insider threat* ('een dreiging van binnen de organisatie') bedoelen we het risico op criminaliteit waarbij een medewerker met een Luchthavenidentiteitskaart betrokken is.

Wat verwachten we van jou? Meld ieder vermoeden en/of signaal van ondermijning, zoals drugs- of wapenhandel en andere criminele activiteiten bij jouw leidinggevende, een hoger leidinggevende of de Koninklijke Marechaussee. Word je benaderd of voel je je onder druk gezet wat mogelijk te maken heeft met ondermijning, meld dit dan bij jouw leidinggevende, een hoger leidinggevende of de Koninklijke Marechaussee. Meld signalen van (mogelijke) radicalisering en andere vormen van *insider threat* bij jouw leidinggevende, een hoger leidinggevende of de Koninklijke Marechaussee.

Meld acuut gevaar direct via het calamiteitenummer Eindhoven Airport: **040 29 19 844**.

Het is niet altijd makkelijk om een melding te doen, vooral als je je niet veilig voelt. Gelukkig kun je dit ook anoniem doen.

Anoniem melden bij de KMar kan via het Team Criminele Inlichtingen (TCI). Het team heeft veel kennis van de luchthaven. Je kunt hen bereiken via 030 27 61 216.

Meld Misdad Anoniem; dit is een onafhankelijke organisatie die jouw anonimiteit beschermt. Je kunt je melding doen via telefoonnummer 0800-7000.



## 2.5.5 Cybersecurity

Eindhoven Airport en haar partnerbedrijven zijn voor vrijwel al haar processen afhankelijk van digitale systemen. Het is erg belangrijk dat systemen beschikbaar zijn, correcte informatie bevatten en alleen maar toegankelijk zijn voor personen die daarvoor geautoriseerd zijn.

Helaas hebben ook wij te maken met groeiende mate van cybercriminaliteit. Deze vorm van criminaliteit kan op allerlei manieren voorkomen; via je smartphone, een laptop, valse e-mails of bijvoorbeeld een USB-stick.

Op de luchthaven dienen we er samen aan te werken dat we cybercriminaliteit proberen te voorkomen. Ben je ervan bewust dat iedereen te maken krijgt met vormen van cybercriminaliteit. En besef je dat jij onderdeel bent van de digitale veiligheid van alle systemen op Eindhoven Airport.

Houd je aan de volgende basisregels:

- Je accounts is persoonlijk, geef nooit een wachtwoord aan een ander. Ook niet aan je directe collega's.
- Schrijf nooit wachtwoorden op.
- Vergrendel een apparaat wanneer je deze niet meer gebruikt. Ook als het maar voor 2 minuten is.
- Open alleen e-mails, bijlagen en links wanneer je de afzender vertrouwt. Bij twijfel, neem dan contact op met de IT-afdeling van je werkgever.
- Gebruik alleen programma's die door Eindhoven Airport of door de IT-afdeling van jouw werkgever zijn geïnstalleerd of goedgekeurd.
- Sluit nooit persoonlijke apparaten aan op apparatuur van Eindhoven Airport. Ook niet om bijvoorbeeld je telefoon op te laden.
- Let op verdachte situaties. Als je de situatie niet vertrouwt, meld je dit bij je leidinggevende.



# SAFETY AIRSIDE

## 3.1 Inleiding

Veilig werken is belangrijk op een luchthaven. Daarom zijn er regels en voorschriften opgesteld voor alle werkzaamheden. Iedereen die aan airside werkt moet de daar geldende regels en voorschriften kennen en zich eraan houden.



## 3.2 Gedragsregels

### VERPLICHT!

#### Algemeen

- Draag je luchthavenidentiteitskaart altijd zichtbaar.
- Volg aanwijzingen op van de AOM.
- Verschaf informatie aan de AOM wanneer je daarom wordt gevraagd.
- Bedien en gebruik bedrijfsmiddelen te allen tijde volgens de voorschriften.
- Zet het afhandeling materieel op de rem zodat het niet kan wegwaaien of weggrollen.
- Meld lekkage van olie of brandstof altijd bij Airport Operations (**040 29 19 823**).

#### Brandgevaar

- Meld brandgevaarlijke werkzaamheden vooraf bij Airport Operations (**040 29 19 823**).
- Het beschikken over een werkvergunning is verplicht, zie HSE Standaard Eindhoven Airport.

#### Afval en FOD<sup>1</sup>

- Gooi afval altijd in de daarvoor bestemde afvalbakken en containers.
- FOD zien is FOD weggooien.

---

<sup>1</sup>FOD = FOREIGN OBJECT DEBRIS; items die op het grond liggen en schade aan vliegtuig motoren kunnen brengen - denk aan boutjes & moertjes, koffer labels etc.

## VERBODEN!

### Algemeen

- Blokkeer nooit tankauto's.
- Breng geen mensen in gevaar.
- Breng nooit de orde of veiligheid in gevaar
- Breng geen schade toe aan materieel.
- Maak geen foto-, video- en filmopnamen zonder toestemming van de afdeling Communications van Eindhoven Airport.
- Passeer nooit<sup>2</sup> de 60cm brede rode klaringslijn zonder toestemming van de AOM.
- Plaats of verplaats afzettingen nooit zonder toestemming van de AOM. Begeef je nooit in een gebied dat is afgezet voor bouw- of onderhoudswerkzaamheden zonder toestemming van AOM.
- In geval van een incident/schade/letsel: Het verplaatsen van voertuigen en/of aanpassen van de situatie is niet toegestaan totdat de DD AOM of gedelegeerde ter plaatse is gekomen en locatie vrijgegeven heeft.

### Brandgevaar

- Roken is alleen toegestaan op de daarvoor bestemde locaties. Dit geldt ook voor zogenaamde e-sigaretten. Roken in voertuigen is niet toegestaan.
- Draag nooit brandend materiaal bij u.
- Blijf af van branddetectie-, brandbeveiliging- en brandblusapparatuur indien er geen reden toe is deze te gebruiken.
- Zorg dat branddetectie-, brandbeveiliging- en brandblusapparatuur altijd zichtbaar blijven. Zet je voertuig of ander materieel er dus niet voor.
- Stook geen open vuren.
- Ontsteek geen vuurwerk.

### Dieren

- Het is verboden om dieren te lokken en/ of te voeren.

## 3.3 Verkeersregels

Op airside gelden veelal dezelfde verkeersregels als op de openbare weg (Reglement Verkeersregels en Verkeerstekens 1990). Daarnaast zijn er een aantal extra regels op airside. Die extra regels worden in dit hoofdstuk op een rijtje gezet.

### VERPLICHT!

- Steek de rijbaan over op de daarvoor bestemde oversteekplaatsen.
- Houd je altijd aan de regels bij markeringen, belijningen en borden.
- Verkeer op de randwegen heeft voorrang op verkeer komend van de platformen.
- Verkeer op een rijbaan (bijvoorbeeld follow-me, vliegtuigtrekkers) heeft voorrang op het verkeer op een oversteek.
- Volg de contouren van de VOP bij het doorkruisen naar een randweg.

Wanneer hulpdiensten met optische en/of akoestische signalen op de randweg rijden, dienen rolpoorten direct gesloten te worden en voorrang aan hulpdiensten verleend te worden.

#### <sup>2</sup> Uitzonderingen:

- Toegestane overschrijding rode klaringslijn in geval van regulier operatie: Pushbacktruck, Follow-me, Luchtverkeersleidingsdiensten en de AOM.
- Toegestane overschrijding rode klaringslijn in geval van werkzaamheden/voorvallen; Technische Dienst van Eindhoven Airport, Airline grondwerktuigkundigen en een aannemer op grond van een werkvergunning.

## VERBODEN!

- Rijd nooit harder dan 30 km/u.
- Rijd nooit harder dan stapvoets (ca. 5km/u) binnen een VOP en de bagagehal.
- Rijd nooit harder dan dat er aangegeven is door middel van snelheidsborden (bijv. 10km/u).
- Trek met een bagagetrekker nooit meer dan 4 bagagewagens of 3 containerdolly's.
- Parkeer, reinig of repareer nooit voertuigen buiten de daartoe aangewezen plaatsen.
- Niet meerdere VOPs gelijktijdig doorkruisen (maximaal één aangrenzende VOP mag overschreden worden) – gebruik de randwegen.
- Tijdens het besturen van een voertuig is het verboden om een telefoon, portofoon, tablet,... vast te houden.

### 3.3.1 Voorrangvolgorde

Op airside geldt de volgende voorrangvolgorde:

1. Startende of landende vliegtuigen.
2. Voertuigen van hulpverleners (politie, brandweer, ambulances) met zwaailicht en/of sirene.
3. Taxiënde vliegtuigen en begeleidende motorvoertuigen.
4. Passagiers die te voet van en naar vliegtuigen worden begeleid.
5. Gesleepte vliegtuigen.
6. Andere voertuigen.

### 3.3.2 Regels voor bestuurders

- Zet het voertuig altijd op de hand- of parkeerrem wanneer je uitstapt.
- Sluit alle deuren van het voertuig tijdens het rijden.
- Zet de motor van een voertuig uit wanneer u enkele minuten of langer uitstapt.
- Zorg ervoor dat er geen voorwerpen van het voertuig kunnen vallen en zorg dat het voertuig geen olie, brandstof of andere vloeistoffen verliest.
- Zonder sleepbevoegdheid mag je geen sleep-of pushback voertuig besturen.
- Bestuur een voertuig alleen als je in bezit bent van een geldig rijbewijs (minstens rijbewijs-categorie B). Je moet dit ook fysiek aan kunnen tonen.

## 3.4 Veiligheidsregels conform de Arbowet

Op het platform werken medewerkers van verschillende bedrijven en bedrijfsonderdelen. Er wordt gewerkt op hoogte, met gevaarlijke stoffen, met machines maar ook met veel verschillende soorten rijdend materieel.

Bovendien kun je worden blootgesteld aan hoge geluidsniveaus. Om letsel en schade zoveel mogelijk te voorkomen dienen medewerkers op de hoogte te zijn van en zich te houden aan de veiligheidsregels uit de Arbowet.

Jouw werkgever kent de werkomstandigheden en is verantwoordelijk voor de verstrekking van de juiste kleding en materialen die voor jouw werk verplicht zijn.

Op het platform kunnen persoonlijke beschermingsmiddelen bestaan uit:

- Gehoorbescherming;
- Veiligheidsschoenen;
- Werkhandschoenen;
- Hoge Zichtbaarheid kleding (HVC).

Het is belangrijk dat je deze beschermingsmiddelen altijd goed opbergt als je ze niet gebruikt. Wanneer je tijdens de werkzaamheden op het platform een pet draagt (bijvoorbeeld tegen de zon) dan dien je deze altijd goed te bevestigen aan je kleding. Het dragen van een pet die niet vast zit is niet toegestaan.

### 3.4.1 Persoonlijke Beschermingsmiddelen (PBM)

Persoonlijke beschermingsmiddelen worden gebruikt door mensen die beroepen uitoefenen waar risico's aan verbonden zijn, om letsel en lichamelijke schade te voorkomen. Het gebruik van persoonlijke beschermingsmiddelen is de meest directe manier om arbeidsrisico's te verminderen.

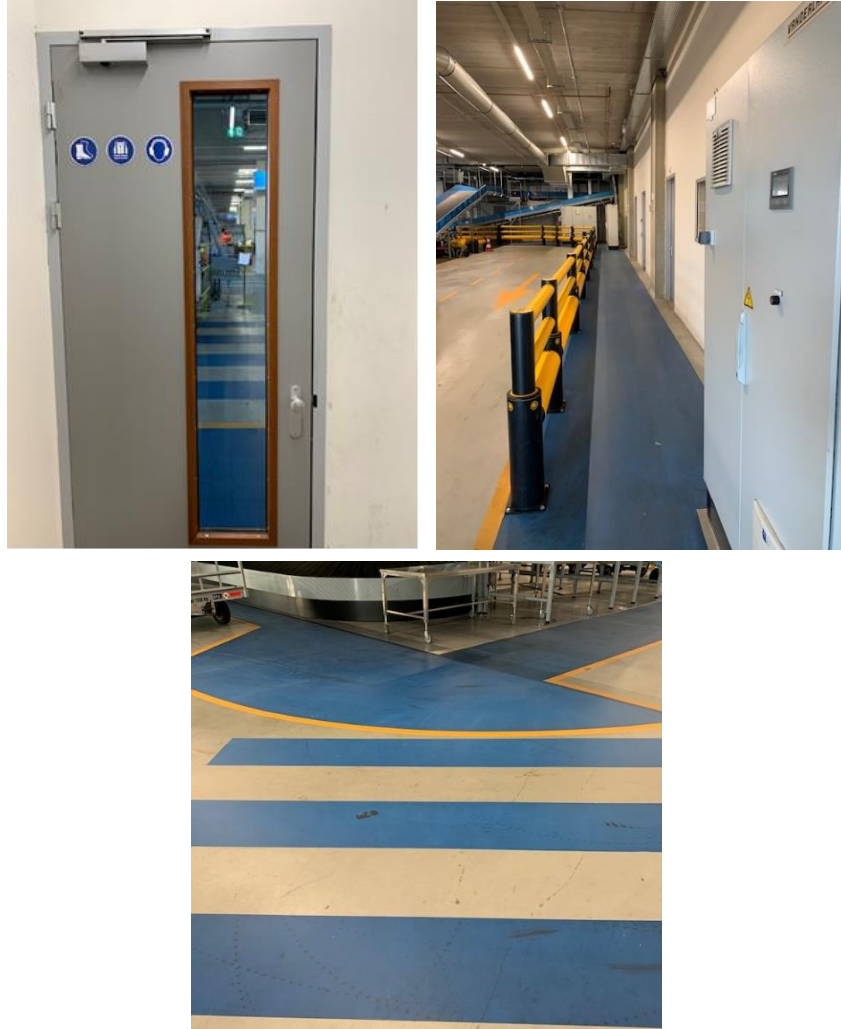
Persoonlijke beschermingsmiddelen beschermen vaak maar een beperkt gedeelte van het lichaam zoals ogen, oren, ademhaling, handen, of voeten. Ze zijn gericht op specifieke gevaren zoals aanraken, doorboren, te hoog geluidsniveau, giftige stoffen, enzovoort. Persoonlijke beschermingsmiddelen dienen geen nieuwe gevaren te introduceren door bijvoorbeeld beperkte bewegingsvrijheid of gelimiteerd zicht.



Eindhoven Airport kent verschillende locaties waar het dragen van sommige PBM's verplicht zijn voor het uitvoeren van werkzaamheden. Een draagplicht kan ook gelden voor een gebied dat betreden wordt (denk aan het dragen van een high visibility hesje op airside & luchtzijde).

In de bagagehal zijn gehoorbescherming, hesjes en veiligheidsschoenen een verplichting voor het uitvoeren van werkzaamheden. Een uitzondering geldt bij het gebruik van het blauwe looppaden naar de HBS kantoor (security).

Bij een korte rondleiding van genodigden zijn veiligheidsschoenen niet verplicht, maar men dient zich dan uitsluitend op de blauwe looppaden te begeven.



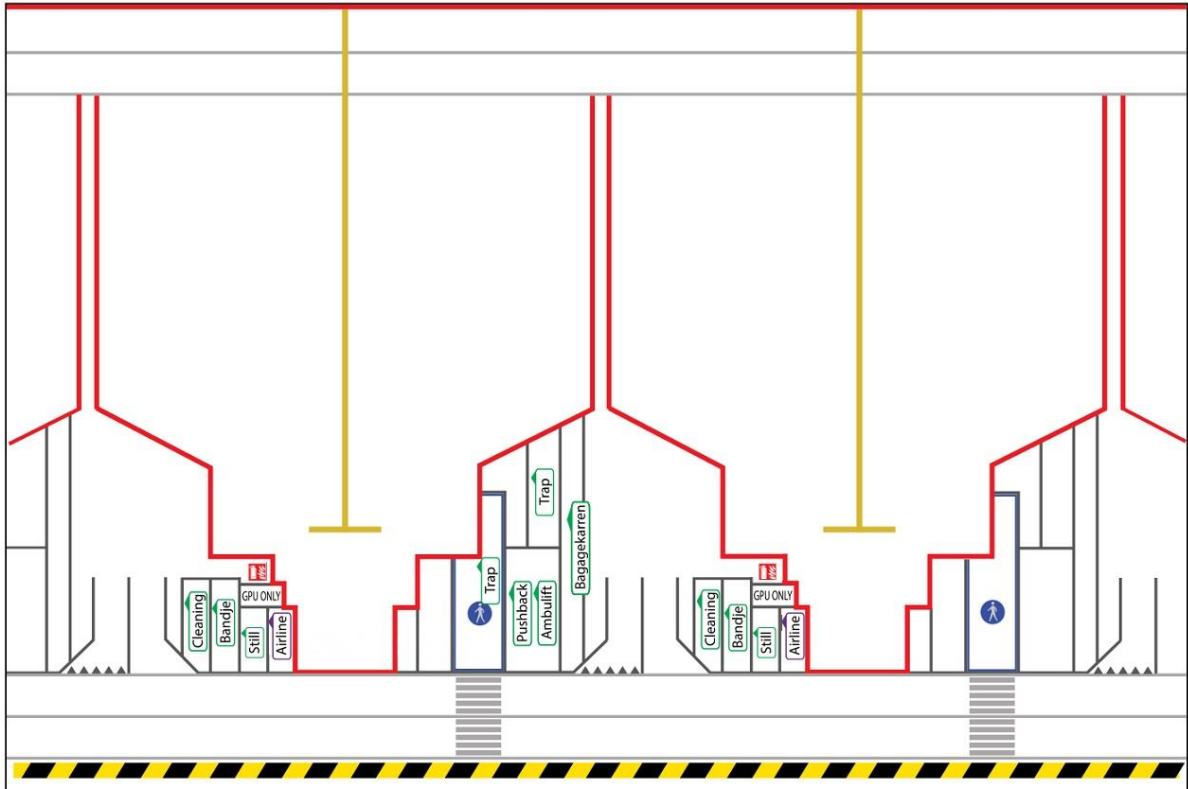
Niet alle locaties waar PBM verplicht is, wordt in deze handleiding beschreven. Overleg met uw leidinggevende voor gebruik van PBM in uw werkgebied.

### 3.5 Opstellen van het afhandeling materieel

#### VERPLICHT!

- Afhandeling materieel voor de volgende vlucht moet buiten de betreffende vliegtuigopstelplaats (VOP) worden opgesteld.
- Zet afhandeling materieel bij een vliegtuig zo neer dat in- en uitstappende passagiers niet worden gehinderd.
- Plaats de GPU<sup>3</sup> in het 'GPU ONLY' opstel vak.

Zie schets hieronder:



Vak 'Airline' bij VOP S3 = vaste standplaats van het Airport Authority voertuig (A1).

<sup>3</sup> GPU = GROUND POWER UNIT, een apparaat dat een vliegtuig van stroom voorziet.

## 3.6 Vliegtuigopstelplaatsen

Positie	Naam	Type	Layout	Intersectie	Bijzonderheden
VOP1	S1	Pushback	Volledige Code C	L1 & L2	
VOP2	S2	Pushback	Volledige Code C	L1 & L2	
VOP3	S3	Pushback	Volledige Code C	L1 & L2	
VOP4	S4	Pushback	Volledige Code C	L1 & L2	
VOP5	S5	Pushback	Volledige Code C	L1 & L2	
VOP6	S6	Pushback	Volledige Code C	L1 & L2	
VOP7	S7	Pushback	Volledige Code C	L1 & L2	
VOP8	S8	Pushback	Volledige Code C	L1 & L2	
VOP9	S9	Pushback	Volledige Code C	L1 & L2	
	<b>E1*</b>	Pushback	Volledige Code E	Alleen L2	
VOP10	S10	Pushback	Volledige Code C	L1 & L2	
VOP11	S11	Pushback	Volledige Code C	L1 & L2	
	<b>E2*</b>	Pushback	Volledige Code E	Alleen L2	
VOP12	S12	Pushback	Volledige Code C	L1 & L2	
VOP13	S13	Pushback	Volledige Code C	L1 & L2	
VOP14	S14	Pushback	Volledige Code C	L1 & L2	
GA1	GA1	Power in-out	Code B	L1 & L2	Max wingspan 31 meter
GA2	GA2	Power in-out	Code B	L1 & L2	Max wingspan 22 meter
RA1	RA1	Power in-only	Code B	L1 & L2	Max Wingspan 31 meter

\*Aandachtspunten in geval van gebruik 'E posities':

- Als E1 in gebruik dan kan S8 en S9 niet ingezet worden.
- Als E2 in gebruik dan kan S11 en S12 niet ingezet worden.
- Vliegtuigen groter dan Code C mogen alleen van intersectie Lima 2 gebruik maken.
- Bij gebruik E positie, kan de achterste dienstweg gedeeltelijk of volledig geblokkeerd zijn. In dit geval dient de dienstweg (gedeeltelijk) afgezet te worden met pionnen.

Indien toestellen alternatief gepositioneerd dienen te worden door verschillende oorzaken (zoals extreme weerscondities of toestellen kleiner dan code C maar niet conventioneel terugge-duwd kunnen worden door een pushback) dient dit te allen tijde overlegd te worden met de dienstdoende AOM.



### 3.6.1 Als het vliegtuig aankomt

#### VERPLICHT!

- Wacht (met uw materieel en voertuigen) buiten de rode belijning van de vliegtuigopstelplaats totdat de wielblokken zijn geplaatst, de motoren zijn uitgezet en het anti-collision light is gedoofd.

#### VERBODEN!

- Kom nooit zonder reden op de vliegtuigopstelplaats.
- Plaats geen onnodig materieel, voertuigen en objecten op de vliegtuigopstelplaats.
- Belemmer nooit het zicht tussen het vliegtuig en de marshaller.
- Rijd nooit tussen een aankomende vliegtuig en een marshaller door.
- Rijd nooit tussen de VOPs door indien een toestel aankomt en/of het anti-collision light nog geactiveerd is.
- Indien de marshaller op de randweg staat tijdens het marshallen, wacht totdat de Marshall procedure voltooid is alvorens door te rijden.

#### UITZONDERINGEN:

- Sommige personen mogen wél de vliegtuigopstelplaats betreden voordat de vliegtuigmotoren zijn uitgezet. Deze personen zijn: de marshaller en de personen die de wielblokken leggen en GPU aansluiten.
- Wanneer je je van een vliegtuigopstelplaats naar een aangrenzende vliegtuigopstelplaats begeeft, mag je de rode klaringslijn tussen de twee vliegtuigopstelplaatsen overschrijden. Je hoeft dan niet via de randweg te rijden.

### 3.6.2 Tijdens het tanken van het vliegtuig

#### VERBODEN!

- Blokkeer nooit de vluchtroute van een tankauto.
- Zet nooit onnodig voertuigen stil binnen de tankzone.
- Geen GPU opstellen, starten, aansluiten of afkoppelen.
- Vul een GPU nooit bij met brandstof.
- Gebruik nooit flitslampjes of elektronenflitsers.
- Gebruik of test nooit elektrische apparatuur zoals boordradio, boordradar en navigatieapparatuur.
- Verricht nooit brandgevaarlijke werkzaamheden.

### 3.6.3 Als het vliegtuig vertrekt

#### VERPLICHT!

Zodra de anti-collision lights branden:

- Verlaat de Vliegtuigopstelplaatsen.
- Zet alle materieel dat niet bij het vertrek van het vliegtuig betrokken is buiten de rode lijning.
- Ruim alle vuilnis, afval, gevaarlijke stoffen op. LET OP FOD!
- Laat de vliegtuigopstelplaats schoon achter.
- Rijd nooit tussen de VOPs door indien het vliegtuig vertrekt en/of het anti-collision light al geactiveerd is.

#### VERBODEN!

Zodra de anti-collision lights branden:

- Is het verboden om achterlangs het vliegtuig te rijden.
- Het pushback proces te hinderen.

#### UITZONDERINGEN:

- Een Air Start Unit mag wél binnen de rode lijnen staan ten behoeve van het opstarten van een vliegtuigmotor.
- U mag binnen de rode lijnen blijven wanneer u betrokken bent bij de startprocedure van een vliegtuigmotor. Het is uitsluitend de pushbacktrekker toegestaan op de vliegtuigopstelplaats voor de neus van het vliegtuig op en aan te rijden.

### 3.6.4 Sneeuw en gladheid

Teneinde te voorkomen dat sneeuw en gladheid het luchthavenproces verstoren, gelden in de winterperiode een aantal aanvullende regels.

- Laat geen afvalwater ondoordacht uitstromen op de grond en zorg ervoor dat bij waterbevoorrading zo weinig mogelijk vloeistof wordt gemorst.
- Vermijd het rijden over nog niet geruimde besneeuwde delen indien dit niet noodzakelijk is. Hiermee wordt voorkomen dat de sneeuw aan het oppervlak gaat kleven en niet meer verwijderd kan worden.
- Voer voldoende verlichting en draag hoge zichtbaarheid kleding.
- Pas je snelheid aan de weersomstandigheden aan.
- Meld **gevaarlijke** situaties bij de **AOM 040 29 19 823**.

De operationele processen en taakomschrijvingen tijdens de winterperiode worden uitgebreid behandeld in het handboek sneeuw- en gladheidsbestrijding van Eindhoven Airport.



### 3.6.5 Mist, storm- en onweersverwachting

Wanneer van toepassing, geven meteodiensten een mist, storm- of onweersverwachting door aan de AOM. Deze informeert betrokken partijen en neemt onderstaande maatregelen ten aanzien van handhaving van orde en veiligheid, ter voorkoming van letsel aan personen en/of schade aan EA-eigendommen en eigendommen van derden.

Fases:

- a. Voorwaarschuwing;
- b. Afkondiging storm/onweersmaatregelen;
- c. Afschalen.

Bij onweerswaarschuwing:

- Alle medewerkers dienen op tijd te worden ingelicht over het naderende onweer en/of storm.
- In belang van de veiligheid van alle medewerkers en passagiers geldt tijdens onweer een algeheel **afhandelingsverbod** op Eindhoven Airport. Dit verbod is van toepassing op het gehele civiele platform.
- Een **afhandelverbod** wordt door de AOM afgekondigd, -indien er binnen een cirkel met een straal van 3NM (5Km) onweer boven Eindhoven Airport voorkomt of elektrische ontladingen zijn waargenomen.
- Tijdens een **afhandelverbod** mogen er geen activiteiten op of rond een VOP plaatsvinden;
  - Blokken mogen niet meer geplaatst worden na aankomst van het vliegtuig.
  - Tanken wordt stopgezet.
  - Het platform is tijdens een onweerwaarschuwing voor eenieder verboden terrein, alle activiteiten in het vliegtuig kunnen wel normaal doorgang vinden.
  - Aanwijzingen van de AOM dienen onverwijld te worden opgevolgd.

Een voorwaarschuwing en/of een onweerswaarschuwing wordt op verschillende plaatsen op het platform zichtbaar aangegeven met waarschuwingsverlichting.

**Oranje** verlichting aan = voorwaarschuwing.

**Rode** verlichting aan = onweerswaarschuwing.

Bij mist (*Low visibility procedures*):

Om de luchtvaartoperatie zo veilig mogelijk te houden tijdens mist of verminderd zicht door weersomstandigheden zijn er diverse procedures opgesteld. Wanneer het zicht onder een bepaalde waarde komt dan spreken we van *Low Visibility*.

Wanneer er een *Low Visibility* procedure van kracht is dan onderhoudt de AOM nauw contact met de verkeerstoren en de meteo. De AOM zal steeds de betrokken partijen op de luchthaven informeren.





# MARKERINGEN

## 4.1 Markeringen airside

### 4.1.1 Rode klaringslijn

Een ononderbroken rode lijn van 60 cm breed. Deze lijn geeft de grens aan tussen de platformen en de taxibanen.



### 4.1.2 Vliegtuigklaringslijn

Een ononderbroken rode lijn van 20 cm breed. Deze lijn dient om vliegtuigen voldoende klaring te garanderen bij het in- en uitrijden van een opstelplaats.



### 4.1.3 Vliegtuigopstelplaats (VOP)

Gebied afgebakend door een vliegtuigklaringslijn, aangegeven door een opstelplaats letter + volgnummer, bijvoorbeeld S12.



### 4.1.4 Vliegtuig inrijdlijn

Een ononderbroken gele of zwart en gele lijn. Deze lijn geeft de rijroute voor een vliegtuig naar een opstelplaats aan.



### 4.1.5 Sleeplijn

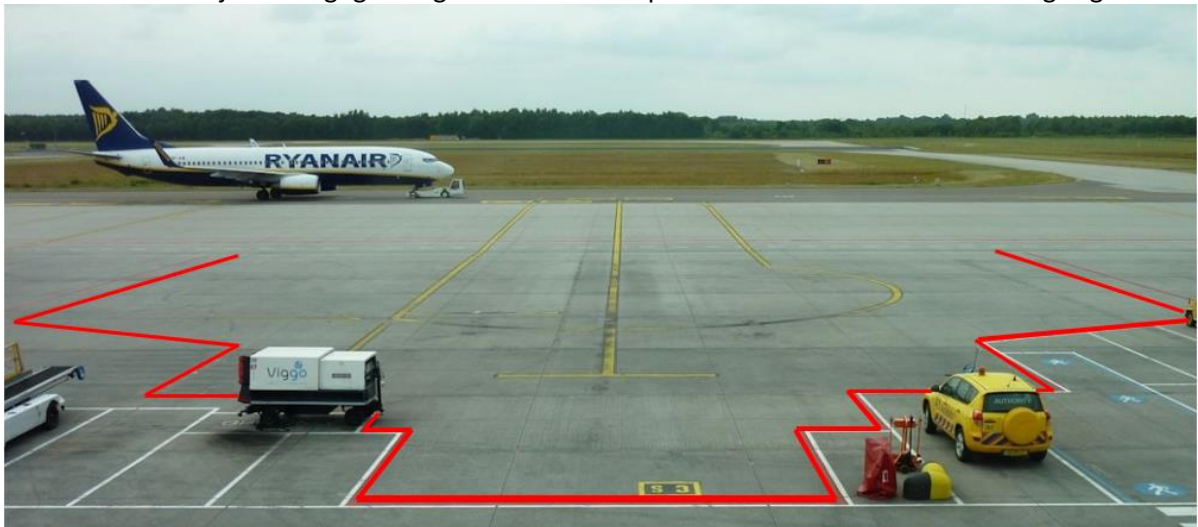
Een onderbroken witte lijn van 20 cm breed. Deze lijn wordt altijd voorafgegaan door de tekst 'TOWING ONLY'. Deze lijn dient om aan te geven dat vliegtuigen hier alleen gesleept mogen worden waarbij de motoren geheel zijn uitgeschakeld.





#### 4.1.6 Vliegtuigafhandelingsgebied

Een met rode lijnen aangegeven gebied voor het op- stellen en afhandelen van vliegtuigen.



#### 4.1.7 Stopstreep

Plaats waar het neuswiel van een vliegtuig geparkeerd dient te worden.



#### 4.1.8 Anti-collision light(s)

Rode knipperende lamp boven en of onder aan de romp van een vliegtuig.



#### 4.1.9 Oversteek

Kruising van een rijbaan met een randweg of een platform, aangegeven door middel van een stopstreep met het opschrift 'STOP'.



#### 4.1.10 Brandblusser

Een met een rode cirkel aangegeven opstelpositie van een brandblusser.



#### 4.1.11 Voetgangersoversteekplaats met rolpoort

Met een zebraapad aangegeven stuk van een randweg wordt tijdens het in- en uitstappen van passagiers afgezet met een rolpoort. Dit t.b.v. veiligheid van passagiers. De rolpoort dient, zodra er geen passagiers meer in of uitstappen direct gesloten te worden. Zodoende wordt verkeer op de voorste randweg niet onnodig tegengehouden.



#### 4.1.12 Stop security streep

Het grensgebied met SRA-CP wordt middels "STOP SECURITY STREEP" aangegeven. **STOP** vóór de streep en neem contact op met de beveiliging. Voordat je het SRA-CP (weer) betreedt moet je verplicht een beveiligingsonderzoek ondergaan.



#### 4.1.13 DAR (Demarcated area)

Demarcated Area is aangegeven middels "DEMARCATED AREA" bebording en STOP SECURITY streep. Personen en voertuigen die zich vanuit SRA-CP (Security Restricted Area – Critical Part) naar DAR (of visa versa) begeven dienen te allen tijde onder begeleiding te zijn van beveiligingspersoneel.







# SAFETY REGELS TERMINAL

## 5.1 Inleiding

Veilig werken is belangrijk op een luchthaven. Daarom zijn er regels en voorschriften opgesteld voor alle werkzaamheden. Iedereen die in de terminal werkt moet de daar geldende regels en voorschriften kennen en zich daar aan te houden. Daarnaast zijn er algemene regels die voor alle gebruikers, dus ook bezoekers, van Eindhoven Airport gelden. Het huisreglement is te vinden op: [www.eindhovenairport.nl/nl/security-0](http://www.eindhovenairport.nl/nl/security-0).

## 5.2 Algemene regels

### VERPLICHT!

- Volg aanwijzingen door of namens de AOM altijd op.
- Gedraag je zodanig op het luchthaventerrein, dat gebruikers van de luchthaven zich niet aan jou kunnen storen. Onder misdragingen wordt onder andere verstaan:
  - het lastigvallen van personen,
  - vechten,
  - deelnemen aan samenscholingen,
  - onnodig opdringen,
  - en door uitdagend gedrag aanleiding geven tot wanordelijkheden.

### VERBODEN!

- U mag tijdens uw werkzaamheden niet onder invloed zijn van drank of verdovende middelen. Dit geldt ook voor geneesmiddelen die een effect op uw vaardigheden kunnen hebben dat nadelig is voor de veiligheid
- Roken is alleen toegestaan in de daartoe speciaal aangewezen en ingerichte ruimtes.
- Betreedt het luchthaventerrein of een gedeelte daarvan niet op een tijdstip dat dit kenbaar gesloten is of niet toegankelijk is.
- In geval van een incident/schade/letsel: Het verplaatsen van voertuigen en/of aanpassen van de situatie is niet toegestaan totdat de DD AOM of gedelegeerde ter plaatse is gekomen en locatie vrijgegeven heeft.

## 5.3 Verboden handelingen

- Bedelen op het luchthaventerrein.
- Liggen of slapen in het openbare gedeelte van de luchthaven.
- Misbruik maken van voorzieningen.
- Meenemen van dieren en/of stoffen, voorwerpen die hinder, gevaar, verontreiniging, ordeverstoring of beschadiging veroorzaken of kunnen veroorzaken.
- Rolschaatsen, skaten, skateboarden, steppen en(brom)-fietsen in het openbare gedeelte van de terminal.

### VERDER IS VERBODEN (ZONDER SCHRIFTELIJKE TOESTEMMING VAN DE DIRECTIE):

- Aanbrengen of aan laten brengen van reclameborden, aanplakbiljetten en dergelijke of op enigerlei andere wijze reclame voeren of enige handeling van propagandistische aard verrichten.
- Verspreiden of laten verspreiden van pamfletten.
- Uitoefenen van commerciële activiteiten.
- Maken van audiovisuele opnamen, anders dan voor particulier gebruik. Tenzij dit op specifieke plaatsen eveneens uitdrukkelijk verboden is en als zodanig is aangegeven
- Het op welke manier dan ook actief en/of passief aanbieden van niet besteld taxivervoer.
- Inzameling houden.

## 5.4 Bedrijfshulpverlening en alarmregeling

### VERPLICHT!

Met betrekking tot de wetgeving over Bedrijfshulpverlening (BHV) en de alarmregeling zijn de diverse bedrijven die werkzaamheden verrichten in de terminal verplicht tot samenwerking. Eindhoven Airport coördineert deze samenwerking alsook de daadwerkelijke inzet bij een calamiteit of incident.

De BHV en inzet daarvan is beschreven in het Calamiteitenplan Eindhoven Airport.

Voor eenieder werkzaam op Eindhoven Airport is het belangrijk om het calamiteiten telefoonnummer: **040 29 19 844**. Dit telefoonnummer wordt door de Hoofdploegleider BHV (of medewerker Operations) beantwoord die verantwoordelijk is voor de inzet van de BHV tijdens calamiteiten. In geval van een incident/schade/letsel: Het verplaatsen van voertuigen en/of aanpassen van de situatie is niet toegestaan totdat de DD AOM of gedelegeerde ter plaatse is gekomen en locatie vrijgegeven heeft.

## 5.5 Brandveiligheid

### VERPLICHT!

- Neem noodmaatregelen op aanwijzing van de brandweer. Dit geldt vooral wanneer de branddetectie- of brandmeldapparatuur en de sprinklerinstallatie zijn uitgeschakeld of niet goed meer werken.
- Meld alle brandgevaarlijke werkzaamheden (conform werkvergunning) vooraf bij de AOM **040-2919 823**.
- Houd vluchtroutes en nooduitgangen vrij van obstakels.
- Houd blusmiddelen te allen tijde bruikbaar en bereikbaar.
- Sla gevaarlijke stoffen alleen op in daarvoor bestemde of aangewezen ruimten en uitsluitend na toestemming van Eindhoven Airport Technische Dienst. Bij afwezigheid van de Technische Dienst kan Eindhoven Airport Operations daarvoor toestemming voor verlenen.

### VERBODEN!

- Sluit ventilatieopeningen nooit af.
- Maak geen open vuur (waaronder ook het gebruik van kaarsen en vuurwerk)
- Belemmer het sluiten van automatische branddeuren, rookdeuren en brandwerende rolluiken en nooduitgangen niet. Plaats bijvoorbeeld geen afvalbak om een deur open te houden.
- Voer geen las-, slijp en brandwerkzaamheden of andere werkzaamheden uit zonder goed-gekeurde werkvergunning.
- Maak geen misbruik van brandveiligheidsvoorzieningen, zoals nooddrukknoppen, brandblussers en brandslanghaspels.
- Hang geen objecten onder of aan sprinklers.
- Schilder of camoufleer sprinklerkoppen nooit.
- Gebruik geen water in de buurt van blootliggende leidingen en stopcontacten.

## 5.6 Huurders en/of gebruikers van ruimten

### VERPLICHT

- Gebruik de ruimte alleen voor het doel en op de wijze zoals omschreven is in het huurcontract.
- Voldoe aan de meldingsplicht aan de beheerder van voorwerpen, (gevaarlijke) stoffen en installaties in gehuurde ruimten.
- Houd rekening met de toegestane vuur- en vloerbelasting.
- Zorg er altijd voor dat brandblussers goed bereikbaar zijn.
- In magazijnen dient de ruimte tussen de sprinklerinstallatie en de daaronder geplaatste goederen, stellingen en kasten minimaal 1 meter te zijn; in overige ruimten 0,5 meter.
- Als huurder ben je zelf verantwoordelijk voor het afvoeren van afval en andere overtollige zaken.
- Houd vluchtwegen vrij en voorkom brandgevaar door zwerfafval.
- Deponeer afval uitsluitend op de daartoe bestemde plaatsen.

### VERBODEN!

- Onderverhuur is niet toegestaan, zonder voorafgaande schriftelijke toestemming van Eindhoven Airport.
- Laat nooit afval of overtollige zaken achter in gangen en andere algemene ruimten.



# ACTIES BIJ

## 6.1 Brand

1. Bel de AOM op het calamiteitenummer: **040 29 19 844** of meld via de portofoon.
2. Indien in bezit van BHV, pak een hesje, blusmiddelen, verbandtrommel, AED etc. en ga ter plaatse.
3. Probeer beginnende brand te blussen.
4. Indien brandweer aanwezig: leiding overdragen.
5. Informeer de AOM over situatie.
6. Bij sein ontruiming: start de ontruiming.
7. Wacht met ontruimde personen op verzamelplaats.
8. Informeer de AOM over de situatie.
9. Voer eventuele vervolgacties uit.

## 6.2 Ongeval

1. Bel de AOM op het calamiteitenummer: **040 29 19 844** of meld via de portofoon.
2. Indien in bezit van BHV, pak een hesje en ga met verbandtrommel, AED, BHV-middelen ter plaatse.
3. Verleen EHBO.
4. Indien ambulance aanwezig: leiding overdragen.
5. Informeer de AOM over situatie.
6. Voer eventuele vervolgacties uit.
7. Verplaats geen voertuigen/pas de situatie niet aan totdat de DD AOM of gedelegeerde ter plaatse is gekomen en locatie vrijgeeft.

## 6.3 Ontruiming

1. Schakel elektrische apparaten uit en sluit deuren in ruimten waar geen personeel aanwezig is.
2. Verlaat bij ontruiming onmiddellijk het gebouw via de aangegeven vluchtwegen (neem benodigde documenten/materialen mee indien dit uw en een anders veiligheid niet in gevaar brengt!).
3. Volg de instructies van de BHV-er op.
4. Zorg dat eventueel bezoek, met u als begeleider, het pand verlaat.
5. Ga naar de verzamelplaats (volg de instructie van de BHV-er op).
6. Blijf op de verzamelplaats tot nadere instructies.

## 6.4 Storingen en schade in de terminal

- Meld storingen en schades in de terminal onmiddellijk bij de AOM **040 29 19 823**.
- Zorg altijd voor je eigen veiligheid. Wanneer je eigen veiligheid in gevaar komt, verlaat dan onmiddellijk de plaats van het incident.

## 6.5 Incidenten en onveilige situaties

- Meld het incident of de onveilige situatie onmiddellijk bij de AOM **040 29 19 823**.
- Meld ook verdachte voorwerpen of goederen bij de AOM.

## 6.6 Vloeistoflekkage

- Meld de lekkage onmiddellijk bij de AOM **040 29 19 823**.
- Probeer de lekkage te beperken maar breng jezelf nooit in gevaar.
- Rijd of loop niet door gelekte vloeistoffen.

## 6.7 Bomdreiging, (bom)aanslag en Aanslag met vuurwapens

### Bomdreiging



Ziet u een verdacht pakketje of een vreemde situatie? Blijf dan uit de buurt.



Waarschuw mensen om u heen.



Bel 020-6037745.  
Alarmeer vervolgens d.d. AOM.



Volg de instructies op van de hulpverleners en overheid.

### (Bom)aanslag



Ga zo snel mogelijk weg van de ramplek.



Bescherm uzelf tegen rondvliegend materiaal.



Ga zo snel mogelijk naar een open plek.



Ga niet in groepen staan.  
Er kan nog een bom ontploffen.



Volg de instructies op van de hulpverleners en overheid.

### Aanslag met vuurwapens



Ga weg als dat veilig kan.  
Stel uzelf niet onnodig bloot aan gevaar.



Kunt u niet weg? Ga op de grond liggen of zoek dekking achter muren of stevige obstakels.



Blijf weg bij deuren en ramen.



Bel 020-603 7745. Schakel geluid en trillen van uw mobiele telefoon uit, zodat de schutter u niet kan horen.



Volg de instructies op van de hulpverleners en overheid.



Blijf rustig en denk na voordat u iets doet. Help anderen als dat kan.



Bel of sms kort om te laten weten dat u veilig bent. Voorkom dat netwerken overbelast raken.



Heeft u een beschrijving van daders, auto of andere informatie? Bel dan 020-6037745.



# SANCTIES

Zonder regels zouden zich op de luchthaven snel gevaarlijke situaties kunnen voordoen. Op het overtreden van de regels staan dan ook sancties.

## 7.1 Bij alle overtredingen

- Krijg je een mondelinge of schriftelijke waarschuwing van de AOM van Eindhoven Airport.
- Bij een schriftelijke waarschuwing ontvangt jouw werkgever binnen vijf werkdagen een kopie van de waarschuwing.
- Neemt jouw werkgever maatregelen om herhaling te voorkomen en informeert de luchthaven daarover.
- Wordt jouw overtreding voor één jaar geregistreerd.

## 7.2 Bij uw derde overtreding en/of waarschuwing (binnen één jaar)

- Wordt jouw luchthavenidentiteitskaart geblokkeerd voor een periode van in ieder geval twee weken.
- Dat betekent dat je in deze periode niet meer in beschermd gebied mag komen. Jij en jouw werkgever ontvangen hiervan een schriftelijke bevestiging.
- Bij ernstige overtredingen kan de AOM, mede afhankelijk van de situatie, jouw luchthavenidentiteitskaart onmiddellijk innemen. Je dient je daarna samen met jouw leidinggevende te melden bij de AOM. Deze zal mogelijk, afhankelijk van de ernst van de overtreding, jouw bevoegdheid om in beschermd gebied te komen intrekken
- Word je (eventueel met jouw werkgever) uitgenodigd voor een gesprek bij de sanctioneringscommissie. De sanctioneringscommissie bestaat uit de Safety Manager (SAM) en de Head of Airport Operations & Security (HAOS) De sanctioneringscommissie bepaalt naar aanleiding hiervan de definitieve periode dat je niet meer in de beveiligde gebieden mag komen.
- Wanneer voertuigen niet voldoen aan de gestelde eisen of buiten de afgesproken periode of plaats op airside aanwezig zijn, kunnen deze voor rekening van de eigenaar/bestuurder door Eindhoven Airport worden verwijderd.

## 7.3 Wie deelt de sancties uit?

Op Eindhoven Airport wordt toezicht op veiligheid gehouden door de afdeling Operations. De AOM is namens de luchthaven belast met de eventuele sanctionering. Medewerkers van de afdeling Operations van Eindhoven Airport herken je aan de gele hesjes óf gele jassen met EA-logo.



## 7.4 Voorbeelden van (ernstige) overtredingen

Tot ernstige overtredingen worden o.a. gerekend:

- Roken in de terminal, in de bagagegebieden aan airside. Let op! Ook het gebruik van elektronische sigaretten in deze gebieden is verboden;
- Ongeautoriseerd gebruik van sleep-, veld- of andere bevoegdheden;
- Moedwillige vervuiling;
- Gebruikmaken of onder invloed zijn van alcohol en/of verdovende middelen;
- Grove nalatigheid of grove onachtzaamheid;
- De veiligheid ernstig in gevaar brengen;
- Het onbeheerd achter laten van gevaarlijke gereedschappen of werktuigen;
- Het blokkeren van vluchtwegen en het aan het oog onttrekken van vluchtwegbebording;
- Het onklaar maken of onbereikbaar maken van brandblusmiddelen of andere middelen aanwezig ter bescherming van de veiligheid van personen en/of goederen.
- Negeren van anti-collision lights van een vliegtuig;
- Onbeheerd laten van een niet geheel afgesloten vliegtuig.
- Ongecontroleerd het platform of clean-area betreden.



# MEER INFORMATIE

## 8.1 Brandgevaar

Brand op Eindhoven Airport kan grote gevolgen hebben. Daarom moeten alle risico's worden vermeden. Een van de grote risico's is de brandbaarheid van kerosinedampen. Deze dampen hangen rond vliegtuigen en zijn uiterst ontvlambaar. Daarom is bijvoorbeeld roken op airside (met uitzondering op de aangewezen locaties) absoluut verboden. Wanneer u brandgevaarlijke werkzaamheden moet doen, meld dit dan vooraf aan de AOM **040 29 19 823**.

## 8.2 FOD en afval

Afdekplastic, kartonnen dozen, vuilniszakken, koffiebekertjes etc. zijn allemaal voorbeelden van zwerfvuil dat ongewenst kunnen voorkomen op het platform. In de luchtvaart noemen wij dit Foreign Object Debris (FOD). FOD kan leiden tot ernstige ongelukken en zware schade. Zwerfvuil hoort niet op de platformen, maar in de afvalbakken.

### **FOD ZIEN IS FOD OPRUIMEN!**

Ter voorkoming van FOD zijn er enkele simpele regels opgesteld:

- Gooi afval altijd netjes weg in containers of afvalbakken.
- Sluit de klep van afvalcontainers.
- Zorg ervoor dat uw afhandeling materieel en afval niet kunnen wegwaaien.
- Dek open laadbakken van voertuigen altijd af met een net.
- Kortom: Ruim afval op en sluit afvalbakken en containers goed af!

## 8.3 Vogels

Bij start- en landingsbanen vormen zwermen vogels een risico voor vliegtuigen. Ze kunnen bijvoorbeeld in de vliegtuigmotoren terecht komen. Dat brengt enorme gevaren en kosten met zich mee. Vogels zijn dus niet gewenst op Eindhoven Airport. Doe daarom niets dat vogels aantrekt. Gooi overgebleven etenswaren niet op de grond maar in de afvalbakken. Zorg ook dat vogels geen kans krijgen om vuilniszakken kapot te maken.

## 8.4 Tanken

Bij het tanken van vliegtuigen kunnen grote risico's ontstaan. Alleen door veilig te werken blijven deze risico's zo klein mogelijk. Daarom is het belangrijk dat iedereen op het platform zich aan de regels houdt. Zorg er ook voor dat de tankdienst ongehinderd kan werken. Vooral in de tankzone is dit erg belangrijk. De tankzone is een gebied met een afstand kleiner dan 3 meter tot de tankvoertuigen, koppelingen en ontluchtingsopeningen.

## 8.5 De kracht van vliegtuigmotoren

Draaiende vliegtuigmotoren veroorzaken door de enorme stuwkracht en zuigkracht soms sterke wervelingen. Je wordt al snel van je voeten geblazen, containers en pallets gaan spontaan bewegen en allerlei soorten afval worden in de motoren gezogen. Ook voertuigen kunnen worden weggeblazen. Zet jouw voertuig daarom altijd op de handrem of parkeerrem als je uitstapt. Houd hiermee rekening als je werkt in de buurt van een vliegtuigmotor. Werk op veilige afstand en laat geen voorwerpen of materieel rondslingeren.

## 8.6 Voetgangersbeleid

Alle personen die zich te voet op airside begeven, dan wel willen verplaatsen, dienen zich te beperken tot de looppaden, de daarvoor aangegeven voetpaden, zebra's of de VOP.



## 8.7 Start-up verbod

In geval van onmiddellijke noodzaak (bv. dreiging van gevaar of beslaglegging) zijn de volgende toezichthoudende ambtenaren en personen bevoegd het bedienen of opstijgen van luchtvaartuigen te verbieden of te beletten:

- Landelijke eenheid van de Nationale politie
- Havenmeester /exploitant vliegveld / SAM EA<sup>4</sup>
- IL&T<sup>5</sup>

## 8.8 Vragen/opmerkingen

Neem in geval van vragen en/of opmerkingen over het Handboek Safety & Security contact op met [operations@eindhovenairport.nl](mailto:operations@eindhovenairport.nl), [security@eindhovenairport.nl](mailto:security@eindhovenairport.nl) of [safety@eindhovenairport.nl](mailto:safety@eindhovenairport.nl).

---

<sup>4</sup> SAM = Safety Manager Eindhoven Airport

<sup>5</sup> ILT = Inspectie Leefomgeving en Transport



# WOORDENLIJST

Verklaringen van in dit handboek voorkomende begrippen en woorden.

### **AIRSIDE**

Het gedeelte van Eindhoven Airport/Vliegbasis Eindhoven dat gebruikt wordt voor taxiën, slepen parkeren en afhandelen van vliegtuigen en passagiers en vracht.

### **(D.D.) AOM**

(Dienstdoende) Airport Operations Manager

### **ANTI-COLLISION LIGHT(S)**

Rode (of witte) zwaailichten onder/boven op een vliegtuig. Wanneer deze lichten branden, zijn de motoren aan.

### **AOO**

Airport Operations Officer

### **APU: AUXILIARY POWER UNIT**

Systeem aan boord van een vliegtuig voor stroomvoorziening.

### **BHV: BEDRIJFSHULPVERLENING**

Organisatie van hulpverleners die zijn opgeleid om in geval van een bedreigende situatie snel en adequaat hulpverlenend op te treden teneinde letsel en/of materiële schade te voorkomen dan wel zoveel mogelijk te beperken.

### **BESCHERMD GEBIED**

Het gedeelte van Eindhoven Airport dat niet zomaar voor iedereen toegankelijk is. Bijvoorbeeld: clean area's, bagagegebieden en technische ruimten.

### **DEMARCATED AREA**

Beperkt toegankelijke gebieden die daartoe door de exploitant als afgebakende zone zijn aangewezen, die niet openbaar zijn en waarvoor volledige controle op toegangsverlening geldt.

### **FOD: FOREIGN OBJECT DAMAGE**

Schade aan vliegtuigen en materieel door rondslingerend zwerfafval.

### **GPU: GROUND POWER UNIT**

Verrijdbare stroomvoorziening voor geparkeerde vliegtuigen.

### **HAOS**

Head of Airport Operations and Security

### **INCIDENT**

Voorval dat veiligheid en/of orde verstoort.

**KLARINGSGBIED**

Ruimte tussen de betreffende rijbanen en aanliggende platformen.

**MARSHALLER**

Persoon die een vliegtuig aanwijzingen geeft bij het parkeren.

**ONGEVAL**

Voorval met dodelijke afloop of ernstige gewonden of ernstige schade.

**PERIFERIEHEK**

Hek dat de grens aangeeft tussen de delen van het luchtvaartterrein die wél en delen die niet voor het publiek toegankelijk zijn.

**RIJBAAN**

Gedeelte waar vliegtuigen taxiën en/of gesleept worden.

**SAM EA**

Safety Manager Eindhoven Airport.

**SEM EA**

Security Manager Eindhoven Airport.

**SRA-CP**

Staat voor 'Security Restricted Area – Critical Part'. Betreft een onderdeel van het Airside beschermd gebied.

**TANKZONE**

Gebied van 3 meter rond de aansluitingen van brandstofslangen.

**TERMINAL**

Het stationsgebouw van Eindhoven Airport met o.a. de aankomst- en vertrekhal, lounge, restaurants en bagageruimte.