



Lesbrief Eindhoven Airport

Hoe sluit Eindhoven Airport nog beter aan op de steeds internationaler wordende (Brainport) regio?

Colofon

Dit lesmateriaal is ontwikkeld in opdracht van Eindhoven Airport N.V. in samenwerking met [Bedrijf in de Klas](#).

De lesbrief maakt onderdeel uit van diverse communicatiemiddelen en informatie die Eindhoven Airport beschikbaar stelt voor het onderwijs (van primair en voortgezet tot en met HBO en universitair onderwijs). Meer hierover lees je op www.eindhovenairport.nl/onderwijs.

Heb je vragen? Neem dan contact op met communications@eindhovenairport.nl.

Datum publicatie: november 2025

Inhoudsopgave

Colofon	1
Inleiding	2
Hoe sluit Eindhoven Airport nog beter aan op de steeds internationaler wordende (Brainport) regio?	4
Vorbereidend onderzoek 1	5
Vorbereidend onderzoek 2	5
Onderzoeksopdracht A	6
Onderzoeksopdracht B	9
Bijlagen	
Informatieoverzicht Eindhoven Airport	
Onderzoek aan Eindhoven Airport	
Docentenhandleiding	

Vliegen is een van de snelste manieren om grote afstanden te overbruggen. Een autorit van Eindhoven naar Milaan duurt ongeveer 11 uur, terwijl je er met het vliegtuig in anderhalf uur bent.

Eindhoven Airport is de tweede luchthaven van Nederland. In 2024 maakten in totaal zo'n 6,8 miljoen passagiers gebruik van de luchthaven. Vanaf Eindhoven zijn er ongeveer tachtig bestemmingen bereikbaar. De drie grootste luchtvaartmaatschappijen zijn Transavia, Ryanair en Wizz Air.

Wat doet Eindhoven Airport?

De luchthaven werkt samen met verschillende bedrijven om te zorgen dat alles soepel verloopt en passagiers een prettige ervaring hebben. Daarbij gaat het om voorzieningen zoals restaurants, parkeergelegenheid, beveiliging, paspoortcontrole, winkels en bagageafhandeling.

Met Vliegbasis Eindhoven werkt Eindhoven Airport onder andere nauw samen voor het gebruik van de start- en landingsbaan, de verkeerstoren, de meteo, de brandweer en de vogelwacht. De marechaussee (KMAR) is verantwoordelijk voor de politietaken op de luchthaven.

Eindhoven Airport en de regio

Waar in 2017 nog 73% van de passagiers vanaf Eindhoven Airport voor vakantie vloog, was dat in 2024 nog maar 54% (bron: [jaarverslagen](#)). Steeds meer passagiers reizen tegenwoordig voor werk of om familie en vrienden te bezoeken.

Internationals kunnen via Eindhoven Airport gemakkelijker contact houden met familie en vrienden die elders in Europa wonen en werken.

In 2025 kunnen passagiers kiezen uit zo'n 80 bestemmingen. Hierbij worden regelmatig nieuwe bestemmingen toegevoegd en andere routes geschrappt.

De Brainportregio groeit snel. Grote internationale bedrijven zoals ASML, VDL, NXP en Bosch trekken duizenden medewerkers van over de hele wereld aan.

Deze ontwikkeling wordt de **schaalsprong** genoemd: meer inwoners, meer nationaliteiten en een steeds internationaler karakter van de regio. Eindhoven Airport speelt hierin een centrale rol. De luchthaven maakt het voor internationals mogelijk om familie en vrienden te ontvangen of juist zelf te bezoeken.



De schaassprong in de Brainportregio

Met de schaassprong wordt een grote ontwikkeling en uitbreiding van de regio bedoeld. Deze is nodig om de groei van de hightechindustrie en de daarbij horende werkgelegenheid te ondersteunen.

Daarvoor zijn veel extra woningen nodig en ook investeringen in onder andere infrastructuur, onderwijs, talentontwikkeling en **duurzame mobiliteit**.

Opdracht

Eindhoven Airport wil nog beter aansluiten op de steeds internationaler wordende regio. Welke concrete stappen kan de luchthaven zetten om beter aan te sluiten bij de wensen en behoeften op het gebied van internationale mobiliteit van inwoners en bedrijven in de steeds internationaler wordende Brainportregio?

Aan jullie de taak dit te onderzoeken.



Ook steeds meer internationals uit de Brainportregio maken gebruik van Eindhoven Airport (ANP / Astrid Huis)

Hoe sluit Eindhoven Airport nog beter aan op de steeds internationaler wordende (Brainport) regio?

Stel je voor: je fietst door je stad en ziet overal bouwkransen, nieuwe huizen en drukke wegen. Steeds meer mensen uit de hele wereld komen hier wonen en werken bij bedrijven als ASML en VDL. Misschien heb je zelf een klasgenoot die pas uit een ander land is gekomen. Dat noemen we de schaalessprong: de regio groeit in inwoners, banen en nationaliteiten.

Eindhoven Airport speelt hierin een centrale rol. De luchthaven maakt het voor internationals mogelijk om familie en vrienden te ontvangen of juist zelf te bezoeken. Eindhoven Airport wil graag nog beter aansluiten op behoeften in de steeds internationaler wordende regio.

Opdracht

Je werkt als onderzoeker of adviseur in opdracht van Eindhoven Airport. Jij gaat werken aan:

Hoe en waarheen reizen mensen in de toekomst, waaraan is behoefte en hoe kan Eindhoven Airport hierop inspelen?

Hierbij doe je eerst voorbereidend onderzoek:

- 1) **Waarom wordt de (Brainport) regio steeds internationaler?**
- 2) **Op welke doelgroep moet Eindhoven Airport zich vooral richten?**

Daarna bedenk je hoe de luchthaven nog beter kan bijdragen aan de internationalisering van de Brainport regio. Hierbij kun je kiezen uit:

- A) **Hoe kan Eindhoven Airport ervoor zorgen dat zij het gewenste vervoersmiddel en de bestemmingen bieden waaraan de inwoners en bedrijven in de Brainportregio behoefte hebben?**
- B) **Hoe zorgt Eindhoven Airport dat de bestemmingen zo goed mogelijk aansluiten bij de regio?**

Vorbereidend onderzoek 1

? Waarom wordt de (Brainport) regio steeds internationaler?

Onze regio wordt internationaler door 'de schaa sprong' in de regio en 'de grote aantrekkingskracht van de tech-bedrijven'. Maar wat houdt dat in?

💡 Zo pak je het aan:

- Lees en bekijk deze bronnen:
 - [Eindhoven Airport bedrijfsvideo](#)
 - [Eindhoven Airport – een luchthaven met impact op de regio](#)
 - [Brainport monitor - internationaal](#)
 - [Brainport monitor - beroepsbevolking](#)
- Zoek op internet naar informatie over:
 - wat de schaa sprong van de Brainportregio inhoudt.
 - wat er hierdoor verandert in de regio,
 - wie ermee te maken heeft.
- Bedenk wat dit betekent voor **Eindhoven Airport**.

! Dit lever je op:

Beschrijf of **teken** in je eigen woorden wat de **schaa sprong** betekent.

Vorbereidend onderzoek 2

? Op welke doelgroep moet Eindhoven Airport zich vooral richten?

De Brainportregio groeit snel: er komen meer inwoners, meer bedrijven en meer internationale werknemers. Daardoor verandert ook de reden waarom mensen reizen via Eindhoven Airport. Maar om wie gaat het? En wat zijn hun behoeftes?

💡 Zo pak je het aan:

Gebruik deze bronnen:

- [Familie- of vriendenbezoek vaak het reismotief van passagiers Eindhoven](#)
- [Bestemmingen Eindhoven Airport](#)
- [Brainport monitor: internationaal talent](#)
- [CBS: Immigranten van binnen de EU](#) en [CBS: Immigranten van buiten de EU](#)
Vraag aan je docent naar de juiste instellingen op deze pagina's.

Beantwoord deze vragen:

- Uit welke werelddelen komen de internationale inwoners in de regio nu?
- We gaan ervan uit dat studenten voor een deel in Nederland blijven om te werken. Uit welke landen komen er veel studenten naar de regio?

Bedenk:

- Wat zijn nu belangrijke reismotieven voor internationals?
Voorspel op basis van je onderzoek hoe die reismotieven in 2030 zullen zijn.
- Welke bestemmingen zijn nu bereikbaar vanaf Eindhoven Airport?
Welke bestemmingen sluiten in 2030 het beste aan bij de behoeftes van inwoners en bedrijven in de Brainportregio?

! Dit lever je op:

Maak een kaart van Europa met de bestaande en gewenste bestemmingen vanaf Eindhoven Airport.

Maak een infographic die duidelijk de verandering in reismotieven laat zien van nu tot 2030.

Onderzoeksopdracht A

? Hoe kan Eindhoven Airport ervoor zorgen dat zij het gewenste vervoersmiddel en de bestemmingen bieden waaraan de inwoners en bedrijven in de Brainportregio behoefte hebben?

De schaa sprong zorgt voor meer inwoners, meer bedrijven en meer internationale passagiers. Dat begint al thuis — bij de start van de reis naar de luchthaven. Een **goede bereikbaarheid** over de weg, met het openbaar vervoer en per fiets is daarom belangrijk, zowel voor passagiers als medewerkers.

Maar hoe ziet die mobiliteit er in de toekomst uit? Komen er kleine dronevliegtuigen op elektriciteit of waterstof? Welk vervoer wordt aangeboden om van en naar Eindhoven Airport te komen? Komt er misschien een treinstation bij Eindhoven Airport? En hoe sluit dat dan aan op het huidige netwerk?

💡 Zo pak je het aan:

Oriënteer

Lees deze bronnen:

- [Mobiliteit in de Brainport Monitor](#)
- Beluister deze [podcast](#)
- <https://www.eindhovenairport.nl/nl/openbaar-vervoer>
- <https://www.eindhovenairport.nl/nl/van-en-naar-de-luchthaven>
- <https://www.omroepbrabant.nl/nieuws/4582989/eindhoven-airport-krijgt-mogelijk-een-treinstation>
- <https://www.ns.nl/uitgelicht/bestemmingen/eindhoven-airport>

Beantwoord deze vragen:

- Wie moeten er kunnen reizen van en naar Eindhoven Airport?
- Welke vormen van vervoer zijn er nu al?
- Wat werkt op dit moment goed? Wat juist niet?

Onderzoek

Bedenk

- Wat verandert er de komende 10 jaar? Denk aan
 - Technologie: zelfrijdende shuttles, deelvervoer, drones
 - Duurzaamheid: minder CO₂, meer fietsen en ov
 - Groei: méér mensen, méér vluchten, méér verkeer
 - Nieuwe plannen zoals een **eigen treinstation**
- Wat zijn belangrijke trends?
- Wat zijn onzekerheden of keuzes die gemaakt moeten worden?

Werk uit

Bedenk drie toekomstscenario's voor mobiliteit rondom Eindhoven Airport in 2035. Je mag deze drie richtingen gebruiken — of zelf andere verzinnen:

Scenario	Kenmerkend idee
1. Slim en hightech	Alles draait om technologie: denk aan zelfrijdende shuttles, drones, slimme ov-hubs
2. Duurzaam & groen	De fiets en het ov hebben voorrang, uitstoot moet omlaag, minder auto's
3. Groei op één	Alles draait om economische groei, bereikbaarheid wordt vooral met auto's geregeld

Ontwerp

Kies één scenario dat jij het meest waarschijnlijk of wenselijk vindt en werk dit verder uit. Gebruik de gegevens uit de bronnen om jouw toekomstbeeld te onderbouwen met feiten en trends.

Beantwoord voor jouw scenario:

- Hoe reizen mensen naar de luchthaven?
- Wat is er veranderd ten opzichte van nu?
- Voor wie is dit een fijne oplossing?
- Wat zijn de nadelen?

Werk jouw scenario verder uit:

- Hoe ziet een dag eruit voor iemand die reist naar Eindhoven Airport?
- Hoe is het vervoer geregeld?
- Wat is er nieuw of slim?
- Wat zijn de voordelen voor passagiers en voor de regio?
- Hoe past dit scenario bij de trends en feiten die je hebt gelezen?

Gebruik zinnen als:

- “In 2035...”
- “Dankzij de technologische ontwikkeling...”
- “Een belangrijke verandering is...”
- “Dit sluit goed aan bij...”

! Dit lever je op:

Maak je toekomstbeeld levendig! Kies een vorm:

- Verhaal / dagboekfragment
- Poster / infographic
- Krantenartikel uit de toekomst
- Nieuwsuitzending / interview
- Maquette of visualisatie

Eindig altijd met: Wat kunnen we nú al doen om deze toekomst mogelijk te maken?

Onderzoeksopdracht B

? Hoe zorgt Eindhoven Airport dat de bestemmingen zo goed mogelijk aansluiten bij de regio?

Eindhoven Airport wil goed aansluiten bij de behoeften van de regio en ook verantwoord omgaan met het milieu en de leefomgeving.

Maar de luchthaven kiest de bestemmingen niet zelf — luchtvaartmaatschappijen bepalen waar zij naartoe vliegen. Eindhoven Airport kan alleen adviseren, onderhandelen en stimuleren om routes toe te voegen zodat deze passen bij de regio én bij de duurzaamheidsdoelen.

💡 Zo pak je het aan:

Oriënteer

Lees deze bronnen:

- [Mobiliteit in de Brainport Monitor](#)
- Bekijk op deze pagina welke luchtvaartmaatschappijen vanaf Eindhoven Airport vliegen: www.eindhovenairport.nl/nl/luchtvaartmaatschappijen
- Bekijk hier hoe Eindhoven Airport luchtvaartmaatschappijen stimuleert om te kiezen voor een bepaalde route:
 - [‘New Route Support’](#) van Eindhoven Airport.
 - Voorbeeld: [Oslo](#)
- [Onderzoek: Eindhoven Airport – een luchthaven met impact op de regio](#)

Beantwoord deze vragen:

- Kijk bij je antwoorden van **opdracht 2**: welke reismotieven en passagiersgroepen nemen toe door de schaa sprong?
- Welke kaders gelden voor Eindhoven Airport bij het uitbreiden van bestemmingen? Denk aan:
 - Duurzaamheid: geen korte vluchten onder 600 km, tenzij het elektrische vluchten zijn of vluchten op waterstof.
 - Een beperkt aantal vliegtuigbewegingen in verband met geldende milieu- en geluidsnormen
 - Routes die aansluiten bij de behoeften van de regio

Onderzoek

Kies één nieuwe reisbestemming waar nu nog geen vluchten naartoe gaan, maar die goed past bij de groeiende, internationale regio.

Bedenk:

- Wat levert zo'n verbinding op voor de luchtvaartmaatschappij?
- Wat kost het voor Eindhoven Airport om een nieuwe bestemming aan te trekken (bijv. onderhandelingen, marketing, samenwerking)?
- Wat levert het Eindhoven Airport én de regio op (bijv. internationale contacten, toerisme, werkgelegenheid)?
- Hoe past jouw bestemming binnen de duurzaamheidskaders van de luchthaven?

Ontwerp

Werk jouw idee uit tot een **voorstel voor een nieuwe bestemming**:

- Welke bestemming stel je voor (stad + land)?
- Voor wie is deze bestemming interessant (bijv. expats, zakelijke passagiers, familiebezoekers)?
- Wat zijn de belangrijkste reismotieven? (werk, familie, studie...)
- Waarom past deze bestemming bij de regio?
- Hoe draagt deze route bij aan de internationalisering van Brainport?
- Hoe houdt jouw voorstel rekening met duurzaamheid en de beperkte ruimte voor groei?

Gebruik zinnen als:

- “Deze bestemming sluit aan bij...”
- “Door deze route toe te voegen kan Eindhoven Airport...”
- “Hoewel groei belangrijk is, blijft duurzaamheid een uitgangspunt omdat...”

! Dit lever je op:

Een korte voorstelmail of brief aan een luchtvaartmaatschappij (bijv. Transavia) waarmee Eindhoven Airport de airline kan overtuigen met feiten, cijfers en toekomstkansen.

Je legt uit:

- Welke nieuwe bestemming je voorstelt,
- Waarom deze belangrijk is voor de Brainportregio,
- Hoe de route past binnen de duurzaamheidsvisie,
- En hoe Eindhoven Airport hiermee inspeelt op de groei van internationale passagiers.

 *Extra uitdaging:*

Voeg een eenvoudige cijfermatige onderbouwing toe — bijvoorbeeld het **geschatte aantal passagiers per jaar** of het **aantal vluchten** dat nodig zou zijn om aan de vraag te voldoen.

Bijlagen

Informatieoverzicht Eindhoven Airport

Als je gaat vliegen, koop je een ticket bij een luchtvaartmaatschappij of via een reisagent/reisorganisatie. Vervolgens vlieg je 'vanaf Eindhoven Airport'. Maar wat doet Eindhoven Airport eigenlijk?

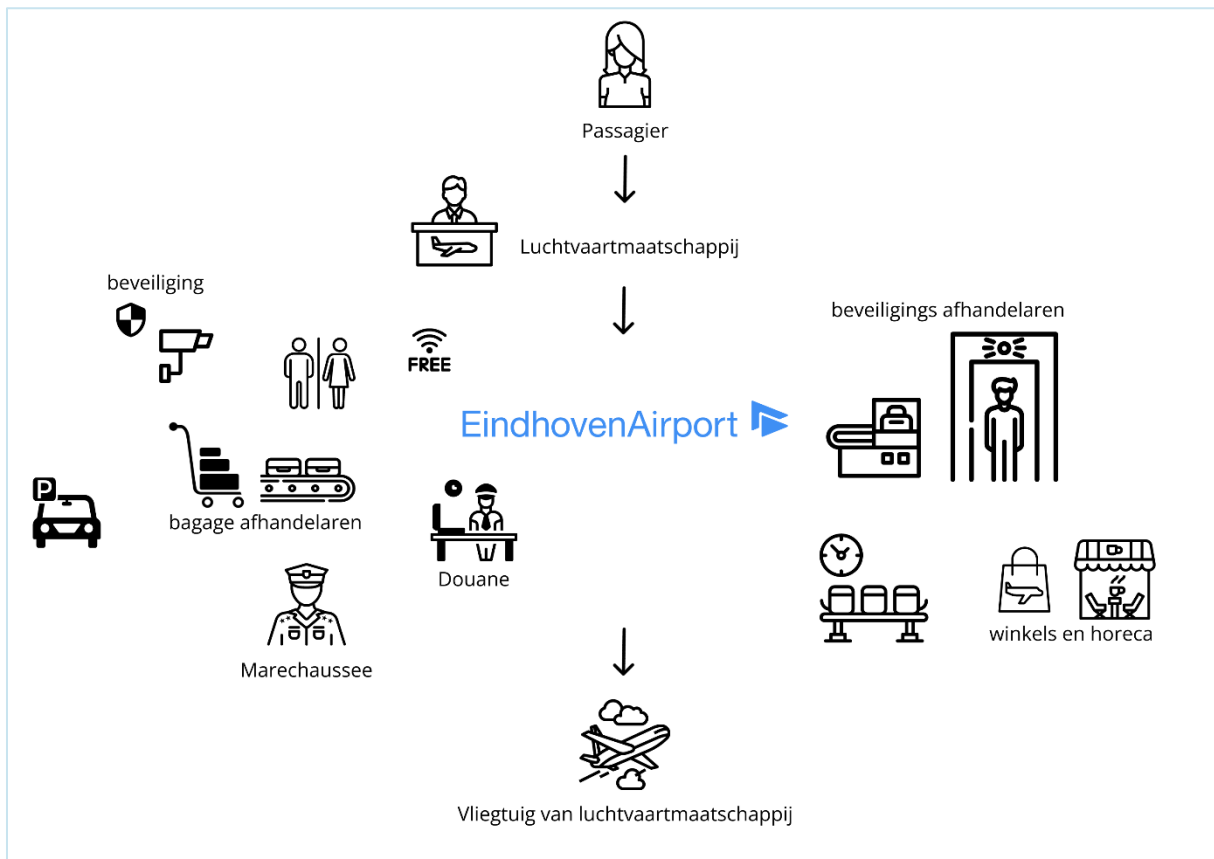
Eindhoven Airport Algemeen

Bekijk hier de bedrijfsvideo van Eindhoven Airport: [Eindhoven Airport bedrijfsvideo](#).

De laatste cijfers en gegevens vind je in de [Jaarverslagen Eindhoven Airport](#)

Eindhoven Airport is onder andere eigenaar van de terminal, hotel Tulip Inn Eindhoven Airport en een aantal parkeergarages en parkeerterreinen. Eindhoven Airport werkt op de luchthaven samen met partners als Skytanking, Viggo, G4S en CSU werken hier in opdracht van de luchthaven.

Omdat Eindhoven Airport verantwoordelijk is, zorgen zij dat alle processen op de luchthaven goed lopen. Hieronder staat een aantal partijen die daar – onder andere (!) – bij betrokken zijn:



- **Luchtvaartmaatschappijen of 'airlines'** vervoeren de passagiers. Zij bieden vluchten aan van en naar verschillende bestemmingen. Zij hebben de vliegtuigen in beheer, plannen de vluchten en bieden klantenservice. Als passagier koop je een ticket bij een luchtvaartmaatschappij, een reisagent of een reisorganisatie bijvoorbeeld.
- **Afhandelaars** als Viggo en Skytanking zijn verantwoordelijk voor veel diensten, waaronder passagiers-, bagage- en vluchtafhandeling, catering en diensten voor passagiers met beperkte mobiliteit (PRM).

Onderzoek aan Eindhoven Airport

Eindhoven Airport laat regelmatig onderzoek uitvoeren, onder andere door Markteffect om inzicht te krijgen in het gedrag en de beleving van passagiers.

- **Passagiersmonitor:** jaarlijks onderzoek onder vertrekkende reizigers. Hierbij wordt gevraagd naar hun herkomst, reismotief (werk, vakantie of bezoek aan familie/vrienden), reisfrequentie, vervoer naar de luchthaven en reistijd.
- **Tevredenheidsonderzoek:** maandelijks onderzoek naar tevredenheid over dienstverlening, faciliteiten en aanbod, zoals horeca, parkeren, winkels en schoonmaak.
- **Aanvullende onderzoeken:** op verzoek voert Markteffect extra onderzoeken uit, bijvoorbeeld naar parkeerervaringen.

Deze onderzoeken helpen Eindhoven Airport om de reizigerservaring en dienstverlening voortdurend te verbeteren.

Enkele gegevens uit onderzoek

De **Passagiersmonitor** en andere onderzoeken van **Markteffect** vormen de belangrijkste bron voor de cijfers en analyses in de **jaarverslagen van Eindhoven Airport**.

Daarnaast worden de onderzoeksresultaten soms gecombineerd met operationele data van de luchthaven zelf (zoals aantallen passagiers, vliegbewegingen en bestemmingen) om een volledig beeld te geven in het jaarverslag. Lees hier de [jaarverslagen van Eindhoven Airport](#).

Reismotieven van passagiers*

	2023	2024
Vakantie	52%	54%
Bezoek aan vrienden/familie	33%	32%
Werk	15%	13%

**In 2020 en 2021 zijn vanwege corona en reisbeperkingen etc. geen onderzoeken uitgevoerd. Oudere onderzoeken hadden andere opbouw en vraagstelling dan huidige onderzoeken daarom zijn deze gegevens niet weergegeven.*

Overzicht van bestemmingen

Zie jaarverslagen: [Jaarverslagen | Eindhoven Airport](#) voor het aantal bestemmingen en welke nieuwe bestemmingen zijn toegevoegd. Hierin staat geen lijst met alle bestemmingen.

Tip: zoek met Copilot/Chat GPT want in oudere jaarverslagen zijn deze gegevens soms moeilijker te vinden.

Achtergrond van passagiers

Land woonachtig	2023	2024
Nederland	58 %	48 %
België	5 %	10 %
Italië	3 %	10 %
Engeland	2 %	6 %
Anders	32 %	26 %

Opvallend:

- *Van de passagiers met reismotief bezoek familie/vrienden woont 65% in het buitenland.*
- *Van de passagiers met reismotief vakantie woont 40% in het buitenland.*
- *Ook in 2024: 70% van de passagiers met reismotief 'werk' woont in het buitenland.*

Aantallen passagiers en vluchten per jaar

=aankomend en vertrekkend opgeteld

Zie jaarverslagen Eindhoven Airport) aantallen passagiers per jaar.

[Jaarverslagen | Eindhoven Airport](#)

Immigranten EU/EFTA; afgeleid migratiedoel, sociaaleconomische categorie

<https://opendata.cbs.nl/statline/#/CBS/nl/dataset/84808NED/table?ts=1759666779218>

Zorg dat de velden zo zijn ingesteld dat je onderstaand overzicht krijgt. Je kunt met de velden slepen en door op het 'trechtertje' te klikken de selectie aanpassen.



Gewijzigd op: 27 juni 2025

Geslacht	Totaal mannen en vrouwen	▼
Afgeleid migratiedoel	Arbeid	▼
Leeftijd	15 tot 75 jaar	▼
Sociaaleconomische categorie	Werknemer en zelfstandige	▼
Verblijfsduur	1 jaar	▼
Onderwerp	Immigranten (uit EU/EFTA landen)	▼

Jaar van immigratie ▼

Nationaliteit ▼	2015	2016	2017	2018	2019	2020	2021	2022	2023
aantal									
Totaal	15 645	17 020	20 425	22 830	24 940	21 640	24 195	27 785	
Totaal niet-Nederlands	15 645	17 020	20 425	22 830	24 940	21 640	24 195	27 785	
Europese Unie (exclusief Nederlands)	15 525	16 870	20 245	22 665	24 745	21 495	24 020	27 570	
Europese Unie (inclusief Nederlands)	15 525	16 870	20 245	22 665	24 745	21 495	24 020	27 570	
Midden- en Oost-Europese nat. in de EU	7 640	7 900	9 600	10 515	11 485	10 795	12 390	13 585	
EFTA-nationaliteiten	120	155	180	165	195	145	175	215	
Belgisch	410	505	535	560	565	495	595	560	
Brits	1 330	1 530	1 765	2 125	2 260	1 825			
Bulgaars	645	730	1 010	1 205	1 640	1 755	2 065	2 440	
Duits	1 045	1 200	1 380	1 365	1 455	1 190	1 380	1 435	

Immigranten niet EU/EFTA; migratiemotief, sociaaleconomische categorie

<https://opendata.cbs.nl/statline/#/CBS/nl/dataset/84809NED/table?ts=1759666265896>

Zorg dat de velden zo zijn ingesteld dat je onderstaand overzicht krijgt. Je kunt met de velden slepen en door op het 'trechtertje' te klikken de selectie aanpassen.



Immigranten niet EU/EFTA; migratiemotief, sociaaleconomische categorie

Gewijzigd op: 27 juni 2025

Variabelen kunnen gesleept worden naar de kop, rijen of kolommen van de tabel. In de kop is maar één item va

Geslacht	Totaal mannen en vrouwen	⌵
Migratiemotief	Arbeid: kennismigrant	⌵
Leeftijd	15 tot 75 jaar	⌵
Sociaaleconomische categorie	Werknemer en zelfstandige	⌵
Verblijfsduur	1 jaar	⌵
Onderwerp	Immigranten (exclusief EU/EFTA)	⌵

Jaar van immigratie ⌵

Nationaliteit ⌵	2015	2016	2017	2018	2019	2020	2021	2022	2023	2024
aantal										
Totaal	5 755	7 050	8 725	10 695	12 125	7 480	12 710	22 015		
Afghaans	5	0	0	0	0	0	5	5		
Amerikaans	850	805	1 065	1 130	1 170	790	935	1 185		
Australisch	135	130	130	180	205	120	135	200		
Braziliaans	155	225	370	565	575	390	570	825		
Brits							770	925		
Bulgaars										

Stel in:

- kennismigranten per nationaliteit van 2015 – 2024
→ nationaliteit naar rijen
 - ✓ totalen
 - ✓ Per nationaliteit
- Over heel Nederland
- Sociaal economische categorie: werknemer en zelfstandige

Docentenhandleiding

Praktische informatie over de opdracht

Onderwerpen	Schaalsprong, internationalisering, scenarioplanning
Gekoppelde vakken	Geschikt voor praktijkgerichte opdrachten, maar ook inzetbaar bij aardrijkskunde, economie en wiskunde. Kan bovendien dienen als startpunt voor een meesterproef, profielwerkstuk of opdracht binnen het praktijkgerichte programma <i>Maatschappij richting</i> .
Doelgroep	Havo en vwo-leerlingen die onderzoekend kunnen werken aan complexe vraagstukken.
Leerdoel(en)	Leerlingen laten onderzoeken hoe Eindhoven Airport kan bijdragen aan de internationalisering van de Brainportregio. Ze leren trends analyseren, scenario's ontwikkelen en oplossingen ontwerpen voor toekomstige mobiliteit en bestemmingen.
Begeleiding	Docent die ervaring heeft met onderzoekend leren en complexe opdrachten. In de handleiding staan tips voor begeleiding en differentiatie.
Tijdsduur	Afhankelijk van hoeveel informatie je leerlingen aanreikt en hoeveel ze zelf onderzoeken, kan een deelopdracht al binnen één lesuur worden uitgevoerd. De volledige opdracht, met meer verdieping en onderbouwing, is geschikt als profielwerkstuk, projectweek of praktijkgerichte module.
Benodigdheden	Internettoegang, jaarverslagen en website van Eindhoven Airport, Brainport Monitor, CBS StatLine, en eventueel Canva of PowerPoint voor het maken van infographics.
Locatie	De opdracht kan volledig op school worden uitgevoerd. Een bezoek aan Eindhoven Airport wordt aanbevolen voor verdieping en beleving. In deze handleiding staan suggesties voor buitenschoolse activiteiten en samenwerkingen.

Omschrijving van de opdrachten

In deze lesbrief onderzoeken leerlingen hoe Eindhoven Airport kan bijdragen aan de steeds internationaler wordende Brainportregio. Ze leren verbanden leggen tussen economische groei, internationale mobiliteit en duurzame ontwikkeling.

De lesbrief bestaat uit drie onderdelen:

Vorbereidend onderzoek

- Leerlingen onderzoeken waarom de Brainportregio steeds internationaler wordt en wat dit betekent voor Eindhoven Airport.
- Ze verzamelen feiten en cijfers uit de Brainport Monitor, het jaarverslag van Eindhoven Airport en CBS StatLine.
- Resultaat: een korte beschrijving of visuele samenvatting (bijv. infographic of mindmap).

Onderzoeksopdracht A – gewenste vervoersmiddel en de bestemmingen

Leerlingen verkennen hoe de bereikbaarheid van Eindhoven Airport zich kan ontwikkelen richting 2035.

- Ze maken drie toekomstscenario's en werken er één uit tot een concreet toekomstbeeld (bijv. poster, dagboekfragment, nieuwsartikel of mini-maquette).
- Resultaat: een visueel en onderbouwd toekomstscenario met aanbevelingen.

Onderzoeksopdracht B – Nieuwe bestemmingen

- Leerlingen onderzoeken welke bestemmingen in 2030 aansluiten bij de behoeften van de Brainportregio.
- Ze stellen een nieuwe, goed onderbouwde bestemming voor die past binnen de duurzaamheidskaders en het beperkte aantal vliegbewegingen.
- Resultaat: een korte voorstelmail of brief aan een luchtvaartmaatschappij.

Tip

Pas de lesbrief aan jouw situatie aan.

Vraag hiervoor de lesbrief in Word op bij info@lereninbrainport.nl.

Andere casus?

Op deze pagina staan nog meer vraagstukken uitgewerkt:

<https://www.eindhovenairport.nl/nl/onderwijs>

- Hoe kan Eindhoven Airport nóg duurzamer zijn in de toekomst?
- Hoe bereik je een hoge klanttevredenheid op Eindhoven Airport?

En een aantal casussen:

- Hoe kan een vliegtuig na de landing zo snel mogelijk weer veilig opstijgen?
- Hoe garandeer je de veiligheid op een luchthaven?
- Hoe houd je de luchthaven goed bereikbaar en zorg je voor een optimale reiservaring?

Zelf een casus bedenken

Op diezelfde website staat nog heel veel meer informatie.

Je maakt hier eenvoudig een casus van, door bij alle doelstellingen, voornemens en commitments te vragen: Hoe doe je dat? Hoever zijn ze al? En wat betekent dat voor de toekomst?

Basisonderwijs: <https://www.eindhovenairport.nl/op-school>

Specifiek voor het basisonderwijs heeft Eindhoven Airport kleurplaten, een kinderpaspoort, een digitale ontdekkingsreis en een pagina met weetjes voor een spreekbeurt of werkstuk.

Tips voor de les

Introductie door de docent

- Maak zo mogelijk een link naar voorgaande lessen.
- Bekijk deze video over Eindhoven Airport:
<https://youtu.be/ysKejaEUX-A?si=3h0IHXAiuWJ4oXMQ>
- Bespreek kort:
 - Wat betekent de schaa sprong?
 - Waarom is Eindhoven Airport belangrijk voor de regio?
 - Wat verandert er als meer mensen uit het buitenland hier komen wonen en werken?
- Koppel aan het dagelijks leven van leerlingen: “Wie in jullie klas komt uit een ander land of heeft familie in het buitenland?”
- Licht de hoofdvraag toe:
“Hoe kan Eindhoven Airport nog beter aansluiten op de steeds internationaler wordende Brainportregio?”
Laat leerlingen kiezen of ze zich meer willen richten op mobiliteit (opdracht A) of bestemmingen (opdracht B).

Tip: Meer beeldmateriaal vind je op de website van Eindhoven Airport en op het YouTube-kanaal van Eindhoven Airport: <https://www.youtube.com/@EindhovenAirport/videos>

Uitvoering

Bij het werken aan de opdracht zullen de leerlingen regelmatig vragen hebben. Help ze daarbij door te vragen:

- Wat is je doel van deze opdracht?
- Hoever ben je nu?
- Wat is je volgende stap?
- Hoe ga je daar komen?

Meer informatie over deze manier van denken, vind je hier:

<https://leansixsigmagroep.nl/lean-agile-en-six-sigma/kata/>

Als leerlingen vastlopen weten ze één van deze dingen niet. Help ze met de antwoorden op deze vragen. En bedenk: hét goede antwoord is er niet. Als de leerlingen hún antwoord op de vraag opleveren, is dat goed. Als docent stel je wel eisen aan de uitvoering en de onderbouwing.

Uitvoering

Hieronder staan per onderdeel extra uitleg, tips en handreikingen.

Vorbereidend onderzoek

Laat leerlingen de onderzoeksbronnen bij voorkeur zelfstandig verkennen (Brainport Monitor, CBS, jaarverslagen).

Let op: deze bronnen zijn niet makkelijk te lezen en te interpreteren. Bedenk daarom vooraf:

- Laat je leerlingen alle informatie zelf zoeken?
- Geef je de bronnen of vooraf geselecteerde fragmenten of cijfers (zie informatieoverzicht) als startpunt?
- Hoe help je de leerlingen op weg om de juiste informatie uit de bronnen te halen?
- In hoeverre laat je leerlingen met AI de bronnen zoeken en/of interpreteren?

Stimuleer kritisch denken met vragen als:

- Wat valt je op aan de cijfers?
- Welke trends zie je in mobiliteit of internationalisering?
- Wat betekent dat voor Eindhoven Airport?

Fase 2 – Ontwerp

- Laat leerlingen hun bevindingen verwerken in een creatieve vorm: infographic, artikel, video, maquette of scenario.
- Moedig samenwerking aan in duo's of kleine groepen.
- Geef tussendoor feedback met gerichte coachingsvragen:
 - Wat is jullie belangrijkste idee?
 - Hoe sluit dat aan bij de regio of bij duurzaamheid?
 - Wie heeft er iets aan jullie oplossing?

Extra uitleg en handreikingen per opdracht

Opdracht	Doel	Tip voor begeleiding
Vorbereidend onderzoek 1 & 2	Begrijpen waarom en voor wie de regio internationaler wordt.	Laat leerlingen werken met actuele cijfers uit de Brainport Monitor en het CBS. Geef voorbeelden van internationals in de regio.
Onderzoeksopdracht A	Toekomstscenario's bedenken over mobiliteit rond Eindhoven Airport.	Laat leerlingen trends clusteren (technologie, duurzaamheid, groei). Gebruik post-its of Miro om scenario's te visualiseren.
Onderzoeksopdracht B	Een nieuwe bestemming voorstellen op basis van data en trends.	Laat leerlingen een kaart van Europa tekenen en huidige routes markeren. Bespreek daarna welke

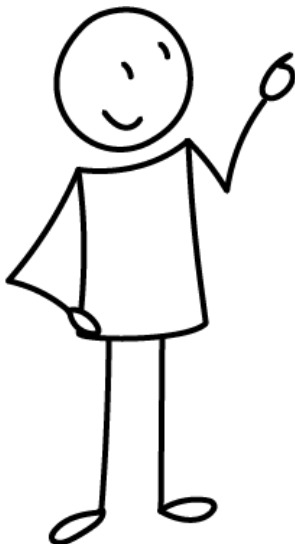
Afsluiting + evaluatie (LOB)

Besprek met de leerlingen:

- Hoever zijn zij met de opdracht gekomen?
- Wat zouden ze nog willen doen als ze meer tijd/mogelijkheden zouden hebben?
- Wat vonden zij interessant aan de doe-opdracht?
- Wat zouden zij graag willen doen bij Eindhoven Airport?
- Hoe zouden zij onderdelen uit deze opdracht tegen kunnen komen in hun toekomstige beroep?

Beroepen op de luchthaven:

- <https://www.eindhovenairport.nl/nl/beroepen-op-de-luchthaven>
- <https://werkenbij.eindhovenairport.nl/>
- <https://werkenbij.eindhovenairport.nl/vacatures/>
- <https://werkenbij.eindhovenairport.nl/verhalen/>
- <https://www.eindhovenairport.nl/nl/goede-buur> kijk bij 'rondom de luchthaven'



**Ben je blij met de opdrachten?
Trots op de resultaten van je leerlingen?
Wij horen het graag!**

Post op Social Media en tag @Eindhoven Airport en @Bedrijf in de Klas of gebruik #eindhovenairport en #bedrijfindeklas

EindhovenAirport 

 **Bedrijf** in de **Klas**