

**Embætti**  
**landlæknis**  
Directorate of Health

# Ársskýrsla

## Embættis landlæknis

### 2019

## Ársskýrsla embættis landlæknis 2019

ISSN 1670-746X

### Útgefandi:

Embætti landlæknis  
Katrínartúni 2  
105 Reykjavík  
© 2020 Embætti landlæknis

### Ábyrgðarmaður:

Alma D. Möller

### Ritstjóri:

Hrafnhildur Brynja Stefánsdóttir

Útlit: Auglýsingastofa Þórhildar

Umbrot: Embætti landlæknis

Myndir: Embætti landlæknis, Shutterstock, iStock photo og  
Jón Aðalsteinn Bergsveinsson/UMFÍ.

Ársskýrsla embættis landlæknis 2019 er gefin út rafrænt.

Heimilt er að afrita og nota efni hennar, sé heimildar getið.

|   |    |
|---|----|
| Aðfararorð landlæknis .....               | 2  |
| Um Embætti landlæknis .....               | 3  |
| Eftirlit og gæði heilbrigðisþjónustu..... | 7  |
| Sóttvarnir .....                          | 11 |
| Heilbrigðisupplýsingar.....               | 14 |
| Miðstöð rafrænna heilbrigðislausna.....   | 18 |
| Áhrifaþættir heilbrigðis.....             | 21 |
| Brot úr fréttum ársins 2019.....          | 28 |
| Alþjóðlegt samstarf.....                  | 30 |
| Útgefið efni árið 2019.....               | 33 |
| Fjárhagur Embættis landlæknis .....       | 34 |



Árið 2019 voru verkefni embættis landlæknis sem fyrr fjölþætt og sneru að hvoru tveggja heilbrigðisþjónustu og lýðheilsu. Heilbrigðisþjónustan stendur frammi fyrir fjölda áskorana, sem eru aukin þjónustubörf, erfiðleikar við mönnun, flóknari meðferð og auknar en réttmætar kröfur notenda.

Unnið var að kynningu á *Áætlun um gæðapróun í heilbrigðisþjónustu 2019-2030* á heilbrigðisstofnunum um allt land en áætlunin er mikilvægur liður í að efla gæði og öryggi í heilbrigðisþjónustu. Staða heilbrigðiskerfisins mun sem aldrei fyrr háð lýðheilsu þeirra sem nýta sér hana. Mikilvægt verkefni á því sviði er *Heilsueflandi samfélag*, sem felst í að valdefla almenning til að bæta líkamlega og andlega heilsu. Unnið er á vettvangi sveitarfélaga og í samstarfi við fjölda aðila en undir lok árs 2019 bjuggu rúmlega 90% landsmanna í Heilsueflandi samfélagi. Í tengslum við þessi tvö stóru verkefni heimsóttu landlæknir og samstarfsfólk fjölda stofnana og sveitafélaga víðs vegar um landið og ber að þakka fyrir góðar viðtökur og samstarf.

Heilsa Íslendinga og heilbrigðisþjónusta hér á landi er með því besta sem gerist. Samanburður á evrópskum heilbrigðiskerfum, sem unnin var af Efnahags- og framfarastofnun (OECD) og birtur árið 2019, leiðir í ljós sterka stöðu Íslands þegar heilbrigðisþjónusta og lýðheilsa eru annars vegar. Hins vegar varpar samanburðurinn ljósi á sóknarfæri varðandi áhættuþætti fyrir langvinnum heilsufarsvanda. Mikilvægi félagslegrar stöðu er kemur að heilsu og að heilbrigðisútgjöld, sem hlutfall af vergri landsframleiðslu er enn undir meðaltali í samanburði við aðilarríki Evrópusambandsins. Það er því verk að vinna.

Árið 2019 hélt embætti landlæknis áfram að stuðla að gagnsæi og auknu aðgengi að tölfræði og opinberum gögnum. Þannig var áfram unnið að þróun gagnvirkis mælaborðs lýðheilsu í tengslum við útgáfu lýðheilsuvísa og sömuleiðis hófst birting tölulegra upplýsinga um dánarorsakir á vefsíðu landlæknis. Þá er áfram unnið að því að auka rafræna stjórnslu og þjónustu. Ljóst er að almenningur hefur aukinn áhuga á störfum embættisins. Þetta sést meðal annars í stóru auknum fjölda heimsókna á vefsíðu embættisins og fyrirspurnum frá almenningi og fjölmiðlum. Er þetta vitnisburður um að Íslendingum er sannarlega umhugað um hag íslenskrar heilbrigðisþjónustu og lýðheilsu.

Árið 2019 flutti embætti landlæknis tvisvar; fyrst í apríl í bráðabirgðahúsnæði að Rauðarárstíg 10 en hluti starfsfólks var þegar í Skógarhlíð 6. Í lok nóvember var flutt í Katrínartún 2, 6. hæð, þar sem starfsfólk embættisins er nú sameinað í þægilegu og hentugu húsnæði til mikilla hagsbóta fyrir starfsemina. Undirrituð vill þakka starfsfólki embættisins þolinmæðina og fyrir framúrskarandi störf við krefjandi aðstæður. Eins ber að þakka öllum þeim sem studdu embættið varðandi húsnæðismálin, m.a. heilbrigðisráðherra og Framkvæmdasýslu ríkisins. Skipuriti embættisins var á árinu breytt í takti við áherslur embættisins um aukna teymisvinnu og samvinnu sviða.

Það er ætlun okkar hjá embætti landlæknis að halda áfram að stuðla að góðri og öruggri heilbrigðisþjónustu, heilsueflingu og forvörnum á Íslandi. Góðar stundir.

Alma D. Möller landlæknir



## UM EMBÆTTI LANDLÆKNIS

### Hlutverk og innra starf

Hlutverk Embættis landlæknis (EL) er margþætt samkvæmt lögum en í stuttu máli má segja að það sé:

#### **Að stuðla að bættri heilsu almennings í landinu.**

Þetta er gert með því að:

1. *Gera kröfur til og hafa eftirlit með heilbrigðisþjónustu.*
2. *Veita ráðgjöf um og stuðla að heilsueflandi líforni.*
3. *Efla forvarnir á sviði smitsjúkdóma og áhættuþátta sem eru skaðlegir heilsu fólks.*
4. *Veita stjórnvöldum ráðgjöf við stefnumörkun í heilbrigðismálum.*

Árlega er lögð fram starfsáætlun sem er vegvísir embættisins. Verkefnum er forgangsraðað út frá fjórum aðaláherslum:

- Stuðla að auknu öryggi og umbótum í heilbrigðiskerfinu.
- Hvetja og styðja við heilsueflingu.
- Vöktun og viðbrögð sóttvarna.
- Markvisst innra starf í samræmi við aðaláherslur EL.

Embættið vinnur að þessum verkefnum í góðu samstarfi við fjölda aðila. Embættið stendur fyrir fjölda málþinga og viðburða og ennfremur eru starfsmenn EL virkir þátttakendur í samfélagsumræðu er varðar málefni tengd heilbrigðisþjónustu, forvarnir og heilsueflingu.

### Innra starf

Árið einkenndist af miklum flutningum á starfsemi embættisins. Á vormánuðum var flutt í bráðabirgðahúsnæði á tveimur stöðum, á Rauðarárstíg og í Skógarhlíð en þann 29. nóvember var embættið loks sameinað í glæsilegu húsnæði á 6. hæð í Katrínartúni 2.

Hjá embættinu var á árinu mikil áhersla lögð á að koma rafrænni stjórnýslu vel á fót til hagræðingar bæði fyrir almenning og starfsmenn. Embættið tók þátt í samstarfsverkefni með verkefnastofu um Stafrænt Ísland, sem miðaði að því að greina núverandi verklag og stilla upp vefviðmóti fyrir afgreiðslu á vefnum. Mikill ávinningur mun skapast þegar verkefninu lýkur í formi bættrar þjónustu við viðskiptavinum embættisins.

Áfram var unnið að innleiðingu straumlinustjórnunar og einföldun verklags, til að gera starfsemi og afgreiðslu erinda eins skilvirka og hægt er. Unnið var að innleiðingu á nýju öryggis- og gæðastjórnunarkerfi, sviðin uppfærðu verklagsreglur og verða þær færðar yfir í nýtt kerfi.

Rík áhersla er lögð á örugga meðferð persónuupplýsinga. Markvisst er unnið að innleiðingu GDPR persónuverndarlöggjafarinnar undir forystu lögfræðings með sérþekkingu á löggjöfni. Ítarlegri upplýsingar um vinnslu persónuupplýsinga hjá embættinu eru aðgengilegar á vefnum landlaeknir.is. Sjá [persónuverndarstefnu](#)

Embættið hefur á árinu unnið með VIRK og Vinnueftirliti ríkisins að rýni viðmiða fyrir heilsueflingu á vinnustöðum.

### Ytra starf

Á árinu hófst fyrsti hluti innleiðingar *Áætlunar um gæðapróun til ársins 2030*, sem gerð var á grundvelli laga um landlækni og lýðheilsu nr. 41/2007. Áætlunin var kynnt á stærstu heilbrigðisstofnunum landsins. Henni er ætlað að efla gæði og öryggi heilbrigðisþjónustunnar og stuðla að framþróun hennar.

Embættið annast eftirlit með heilbrigðisstofnunum og gerir vegna þess reglulegar úttektir. Árið 2019 voru gerðar úttektir á tveimur hjúkrunarheimilum, Skjóli og Sunnuhlíð. Hlutaúttekt var gerð á aðgengi að göngu- deildarþjónustu vegna gigtarsjúkdóma. Þá var gerð hlutaúttekt á Reykjalundi. Eftirfylgniúttektir voru gerðar á bráðamóttöku Landspítala, Heilbrigðisstofnun Suðurlands og Heilbrigðisstofnun Suðurnesja.

Á grundvelli laga um heilbrigðisstarfsmenn nr. 34/2012 veitir embætti landlæknis starfsleyfi og sérfræðileyfi löggiltra heilbrigðisstétta. Leyfin eru gefin út á grundvelli menntunar hér á landi eða erlendis. Mikil aukning hefur orðið á útgáfu leyfa fyrir erlenda ríkisborgara frá árinu 2016.

Á sviði sóttvarna er unnið markvisst að því að tryggja aðgang að áreiðanlegum upplýsingum og miðlun þeirra. Upplýsingar berast rafrænt frá rannsóknarstofum sýkla- og veirufraeðideildum LSH til sóttvarnalæknis. Uppbygging gagnagrunna var forgangsverkefni hjá sóttvarnalækni á árinu 2019 en með þeim má bæta upplýsingamiðlun til almennings, heilbrigðisstarfsmanna og heilbrigðisyfirvalda. Gefin var út fyrsta útgáfa viðbragðsáætlunar CBRNE (eitur, sýklar, geislar) og innleiðingarferli hófst með kynningarfundum og æfingum í öllum lögregluumdæmum.



## UM EMBÆTTI LANDLÆKNIS

Mikið annríki var hjá sviði sóttvarna á árinu þegar mislingar greindust í lok febrúar. Sóttvarnalæknir, í samvinnu við sóttvarnalækna, heilsugæsluna, Landspítala, Læknavaktina og fleiri aðila unnu að sóttvarnaráðstöfunum sem miðuðu að því að hindra frekari dreifingu sýkingarinnar.

Þátttaka í ung- og smábarnabólusetningum á árinu 2018 var mun betri en skráð þátttaka í sömu bólusetningum hafði verið árin á undan. Mislingafaraldurinn fyrr á árinu var þörf áminning um nauðsyn þess að halda góðri þátttöku í bólusetningum hérlandis.

Um miðbik júlí varð hrina alvarlegra sýkinga af völdum *E. coli* bakteríu. Alls sýktust 24 einstaklingar, þar af 22 börn. Gripið var til ýmissa ráðstafana í samvinnu við Heilbrigðisfirlit Suðurlands og Matvælastofnun. Sýkingar af völdum STEC hafa verið tiltölulega fátíðar hér á landi en á hverju ári greinast stakar slíkar sýkingar sem sumar eru að öllum líkindum af innlendum toga.

Á árinu komu [lýðheilsuvísar](#) út í fjórða sinn en þeir eru safn mælikvarða sem gefa vísbendingar um heilsu og líðan þjóðarinnar. Athyglinni er sérstaklega beint að þeim áhrifaþáttum heilsu og líðanar sem fela í sér tækifæri til heilsueflingar og forvarna. Þeir eru settir fram til að veita yfirsýn og auðvelda sveitarfélögum og þeim sem sinna heilbrigðisþjónustu að greina stöðu heilbrigðisumdæmanna. Gagnvirk [mælaborð lýðheilsu](#) hefur verið þróað hjá embættinu í þeirri viðleitni að gera lýðheilsuvísana aðgengilegri og auðveldari í notkun. Á árinu fjölgaði þeim lýðheilsuvísam sem eru aðgengilegir í hinu gagnvirka mælaborði í fimmtán. Síðla árs 2019 hóf embættið birtingu tölulegra upplýsinga um dánarorsakir með gagnvirkum og myndrænum hætti. Vefsíðan sem heldur utan um þessa tölfræði fékk heitið [Mortis](#). Á vefsíðunni er birt

dánartíðni dánarorsaka samkvæmt flokkun evrópska stuttlísta, *European Shortlist for Causes of Death*.

Ný lög um [þungunarrof](#) tóku gildi þann 1. september 2019. Í nýju lögunum er áfram gert ráð fyrir að landlæknir haldi ópersónugreinanlega skrá yfir þungunarrof og er tilgangur hennar einkum að veita yfirsýn yfir þessa tegund heilbrigðisþjónustu. Í stað upplýsinga af eyðublaði byggir hin nýja þungunarrofsskrá landlæknis á skráðum sjúkdómsgreiningum og aðgerðakóðum í sjúkraskrákerfum heilbrigðisstofnana. Af þessu tilefni voru á árinu gefnar út samræmdar leiðbeiningar um skráningu þungunarrofs á heilbrigðisstofnunum.

Á árinu var haldið áfram þróun og innleiðingu samtengdrar sjúkraskrár og bættust þrjár nýjar stofnanir við samtengingarnar, það voru Hjartamiðstöðin, Myndgreining Hjartaverndar og Krabbameinsfélag Íslands. Einnig var á árinu markmið að 20% aukning yrði í fjölda heimsókna almennings á Heilsuvera.is.



Embætti landslæknis flutti á árinu í Turninn, Katrínartúni 2, 6. hæð

Það markmið náðist, en innskráningar inn á heilbrigðisgáttina rúmlega tvöfölduðust á milli ára.

Í lok árs 2019 bjuggu 91% landsmanna í Heilsuefandi samfélagi (HSAM). Sex ný sveitarfélög bættust í hópinn og voru þau samtals 29 í lok árs. Samningur við Reykjavíkurborg var endurnýjaður með aðkomu Heilsugæslu höfuðborgarsvæðisins og undirrituð var viljayfirlýsing vegna samstarfs um Heilsuefandi samfélag á Suðurnesjum. Embætti landlæknis, VIRK og Vinnueftirlit ríkisins [undirrituðu viljayfirlýsingu um heilsueflingu á vinnustöðum](#) í febrúar. Í framhaldinu fór fram vinna við gerð viðmiða fyrir heilsueflingu á vinnustöðum og fóru þau í rýniferli innan þriggja stofnana.

Embætti landlæknis leiddi umfangsmikla vinnu starfshóps um geðrækt í skólum sem settur var á fót af heilbrigðisráðherra til að setja fram tillögur um innleiðingu geðræktarstarfs, forvarna og stuðnings við börn og ungmenni í skólastarfi hér á landi. Hópurinn skilaði af sér skýrslu sem taldi yfir 40 tillögur um aðgerðir á þessu sviði til heilbrigðisráðherra í október 2019.

Fyrstu ár barnsins er norrænt samstarfsverkefni sem embætti landlæknis leiðir til þriggja ára. Verkefnið hófst í ársbyrjun 2019 sem eitt af formennskuverkefnum Íslands í Norrænu ráðherranefndinni. Verkefnið felst í stöðugreiningu og mati á aðferðum sem notaðar eru til að styðja við geðheilsu og vellíðan ungra barna og foreldra á fyrstu árum lífsins.

Að beiðni heilbrigðisráðuneytis vann embætti landlæknis að því á árinu 2019 að fylgja eftir aðgerðaráætlun sem telur yfir fimmtíu aðgerðir til að fækka sjálfsvígum á Íslandi.

## UM EMBÆTTI LANDLÆKNIS

Tímamót urðu síðan í júní 2019 þegar Alþingi samþykkti þingsályktun um [heilbrigðisstefnu til ársins 2030](#). Heilbrigðisstefnan verður leiðarvísir við uppbyggingu á heildstæðu og öfluggu heilbrigðiskerfi. Stefnan mun varða leiðina í þessari miklu vinnu í átt að enn betra heilbrigðiskerfi.

Að endingu ber að nefna útgáfu Efnahags- og framfarastofnunar (OECD) og framkvæmdastjórnar Evrópusambandsins á yfirgripsmiklum samanburði á heilsu og heilbrigðisþjónustu aðildarríkja ESB auk Íslands og Noregs. Í samanburðinum er greint frá árangri heilbrigðiskerfa, aðgengi að þeim og seiglu þeirra. [Saman-tektn fyrir Ísland](#) undirstrikar vel hversu öflug íslensk heilbrigðisþjónusta er og bendir um leið á hvar sóknar-færin liggja.

### Mannauður

Í árslok 2019 störfuðu 73 starfsmenn hjá embætti landlæknis í 66,1 stöðugildi. Starfsmönnum fjölgaði um 6 og stöðugildum um 6,2 frá árinu áður. Starfsmenn í fullu starfi voru 58, starfsmenn í 60-90% starfi voru 9, í samtals 6,7 stöðugildum, 3 starfsmenn voru í 50% starfi eða minna og 3 starfsmenn voru í tímavinnu. Laun og launatengd gjöld voru um 53,4% af heildargjöldum stofnunarinnar og námu samtals um 741,9 milljónum á árinu. Auk fastra starfsmanna koma verktakar að ýmsum verk-efnum innan embættisins, sérstaklega að hugbúnaðar-gerð.

Meðalaldur starfsmanna var 50,6 ár, sá yngsti er 32 ára og sá elsti er 74 ára. Áfram er mikill kynjahalli hjá embættinu en 78% starfsmanna eru konur. Á árinu voru 5 störf auglýst laus til umsóknar og voru 85% umsækjenda konur. Í þessi störf voru ráðnar 3 konur og 2 karlmenn. Í framkvæmdastjórn embættisins sitja 4 konur og 3 karl-

menn. Starfsmenn embættisins eru í 14 mismunandi stéttarfélögum þar sem Fræðagarður er fjölmennastur með 12 félagsmenn, Félag íslenskra hjúkrunarfræðinga með 11 félagsmenn, Sameyki með 9 félagsmenn, Læknafélag Íslands með 9 félagsmenn, Félag háskólamenntaðra starfsmanna stjórnarráðsins með 8 félagsmenn en færri starfsmenn í öðrum stéttarfélögum. Veikindahlutfall ársins var 5,87% sem er talsvert lægra en veikindahlutfall árunna á undan og eru langtímaveikindi talin með.

Eins og áður er mannauður í menntun mikill. Samtals 86% starfsmanna er með háskólapróf, þar af eru 13 starfsmenn með doktorsgráðu og 34 starfsmenn með meistaragráðu.

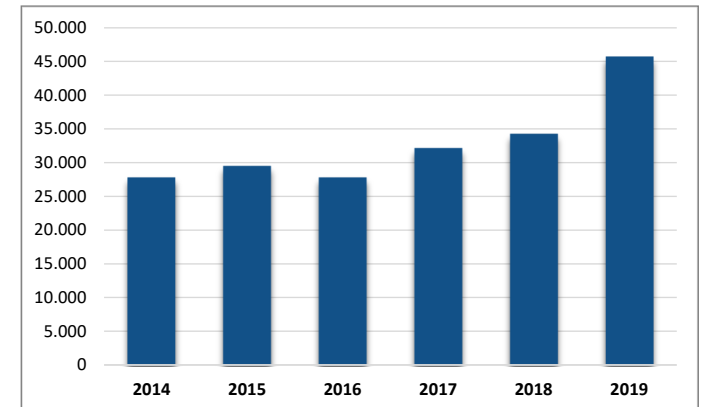
Embættið hefur ávallt lagt mikla áherslu á endur- og símenntun starfsmanna sinna og í stofnanasamningum á milli embættisins og stéttarfélaganna þeirra eru ákvæði um markvissa símenntun. Ákveðið hlutfall af áætluðum launum starfsmanna fer í símenntunarsjóð þeirra og á árinu 2019 fengu 16 starfsmenn úthlutað úr sjóðnum. Auk þess voru haldnar málstofur um hin fjölbreyttustu efni, starfsmönnum til fróðleiks og ánægju.

### Vefurinn

Vefurinn landlaeknir.is er starfræktur til að miðla upplýsingum, leiðbeiningum og ráðleggingum til almennings og fagfólks. Vefurinn fylgir aðgengisstefnu fyrir opinbera vefi til að tryggja aðgengi meðal annars fyrir blinda, sjónskerta og aðra sem þurfa að nota hjálpartæki við lestur efnis og notkun vefja almennt. Samfélagsmiðlar eru auk þess notaðir til að miðla upplýsingum. Vef- og samfélagsmiðlastefna embættisins er aðgengileg [á vefnum](#).

Á árinu var gerð tæknileg uppfærsla á vefnum varðandi birtingu, aðlögun á mismunandi skjám og skjásvæði nýtt betur. Til að auka öryggi vefjarins var hann einnig fluttur í nýtt stýrikerfi.

Mynd 1. Meðalfjöldi heimsókna á vefinn á mánuði 2014-2019



Notkun landlaeknir.is jókst lítillega á árinu og voru að meðaltali 31.137 notendur sem heimsóttu vefinn 45.660 sinnum í hverjum mánuði. Síðuflettingum fjölgaði talsvert milli ára en þær voru að meðaltali 96.120 á mánuði samanborið við 79.842 árið á undan. Þegar skoðaður er aldur og kyn notenda kemur í ljós að flestir notendur eru á aldrinum 25-34 ára eða 35%. Konur eru í miklum meirihluta eða 68%.

Vefurinn hefur að geyma mikið magn efnis. Efni sem flokkast beint undir málaflokknum embættið er mest lesið, þ.e. upplýsingar um starfsfólk, afgreiðslu og skipulag, eyðublöð o.fl., en einnig er mikið lesið og sótt efni sem tilheyrir málaflokknum *Smit og sóttvarnir*, eða í rúmlega 25% heimsókna á vefinn. Þar á eftir fylgir flokkurinn *Gæði og eftirlit* með rúmlega 15% heimsókna á vefinn.



## Aðaláherslur 2019–2020

Úr Starfsáætlun Embættis landlæknis 2019-2020

| Stuðla að auknu öryggi og umbótum í heilbrigðiskerfinu   | Hvetja og styðja við heilsueflingu   | Vöktun og viðbrögð sóttvarna  | Markvisst innra starf í samræmi við aðaláherslur EL   |
|--|--|---|---|
| <p><b>Áætlun</b></p> <ul style="list-style-type: none"> <li>Efla gæði og auka eftirlit með heilbrigðisþjónustu</li> <li>Auka notkun og miðlun gagna til ráðgjafar og eftirlits</li> <li>Áframhaldandi þróun og innleiðing sam- tengdrar rafrænnar sjúkraskrár og Heilsuveru</li> <li>Stuðla að ábyrgri notkun lyfja</li> </ul>   | <p><b>Áætlun</b></p> <ul style="list-style-type: none"> <li>Styðja sveitarfélög, skóla, vinnustaði og heilsugæslu í heilsueflandi starfi og tengja við Heimsmarkmið SP</li> <li>Leggja áherslu á heildstætt mat á heilsueflandi starfi</li> <li>Miðla upplýsingum um aðgerðir sem byggja á bestu þekkingu og reynslu</li> <li>Styðja heilsueflandi starf með viðeigandi gögnum</li> </ul>  | <p><b>Áætlun</b></p> <ul style="list-style-type: none"> <li>Tryggja aðgang að áreiðanlegum upplýsingum, miðlun þeirra og áhættumati</li> <li>Bregðast við heilbrigðisógnum með viðeigandi hætti</li> <li>Virkja heilsugæslu í útfærslu sóttvarna</li> <li>Gerð og innleiðing viðbragðsáætlana og leiðbeininga um sóttvarnir</li> </ul>  | <p><b>Áætlun</b></p> <ul style="list-style-type: none"> <li>Endurspegla ábyrgð, virðingu og traust í starfi embættisins</li> <li>Þróa rafræna stjórnáætlun hjá embættinu</li> <li>Innleiða straumlínustjórnun</li> <li>Innleiða öryggis- og gæðastjórnun</li> <li>Vinna markvisst að innleiðingu GDPR</li> <li>Vinna að því að embættið verði heilsueflandi vinnustaður</li> </ul>  |
| <p><b>Aðgerðir</b></p> <ul style="list-style-type: none"> <li>Innleiða áætlun um gæðapróun</li> <li>Fjölga úttektum</li> <li>Ljúka innleiðingu á samtengdri sjúkraskrá hjá stærri rekstraraðilum</li> <li>Innleiða Heilsuveru á sjúkrahúsum og hjá stærri rekstraraðilum</li> <li>Móta heilbrigðisupplýsingastefnu</li> <li>Undirbúa miðlæga sykursýkisskrá</li> <li>Kostnaðargreina miðlæga tannheilsuskrá</li> <li>Velja og birta lykilveru um árangur heilbrigðisþjónustu í alþjóðlegum samanburði</li> <li>Gefa út stefnu og áherslur í lyfjaeftirliti</li> <li>Innleiða samræmda atvikaskráningu fyrir allt landið</li> <li>Endurskoða og innleiða reglur um biðlista á landsvísu og afla gagna í rauntíma</li> <li>Fylgja eftir niðurstöðum úttektar á RAI heilsumati og Færni- og heilsumati</li> </ul> | <p><b>Aðgerðir</b></p> <ul style="list-style-type: none"> <li>Innleiða lýðheilsumat</li> <li>Úrvinnsla og miðlun upplýsinga úr Heilsu og líðan og vöktun áhrifabátta</li> <li>Virkja upplýsingaveitu sem inniheldur góð dæmi um heilsueflingu og forvarnir</li> <li>Miðla lýðheilsuvísam á mismunandi svæði og styðja við notkun</li> <li>Hefja framkvæmd á landskönnun á mataræði</li> <li>Halda námskeið í heilbrigðisumdæmum fyrir starfsfólk heilsugæslu og félagsþjónustu</li> <li>Innleiða gátlista fyrir heilsueflandi samfélag, vinnustaði og skóla á <a href="http://www.heilsueflandi.is">www.heilsueflandi.is</a></li> <li>Vinna að auknu heilsulæsi</li> <li>Stýra verkefninu fyrstu 1000 dagar barnsins á Norðurlöndum</li> <li>Fylgja eftir aðgerðaáætlun um sjálfsvígsforvarnir</li> <li>Undirbúa og halda norrænu lýðheilsuráðstefnu 2020</li> </ul> | <p><b>Aðgerðir</b></p> <ul style="list-style-type: none"> <li>Auka rafrænan flutning gagna og bæta gagnavinnslu um tilkynningaskylda og skráningarskylda sjúkdóma</li> <li>Mennta og fræða umdæmislækna og heilbrigðisstarfsfólk í sýkingavörnum</li> <li>Forgangsráða innleiðingu viðbragðsáætlana og leiðbeininga um sóttvarnir</li> <li>Vinna með heilsugæslunni að aukinni þátttöku í bólusetningum</li> <li>Auka þverfaglega samvinnu um aðgerðir gegn sýklalyfjaónæmi</li> <li>Vinna með læknum að skynsamlegri notkun sýklalyfja</li> <li>Bregðast við aukinni útbreiðslu kynsjúkdóma</li> </ul> | <p><b>Aðgerðir</b></p> <ul style="list-style-type: none"> <li>Vinna markvisst með gildi embættisins í daglegu starfi</li> <li>Gera könnun á trausti almennings til embættisins</li> <li>Þróa og straumlínulaga rafræna ferla tengda starfsleyfum og rekstarleyfum</li> <li>Ljúka fasa II og III í innleiðingu GDPR og koma á virku eftirliti með því að persónuverndarlögum sé fylgt.</li> <li>Greina ferla og innleiða verkfæri, verklag og kennslu varðandi straumlínustjórnun</li> <li>Uppfæra gæða- og öryggishandbók EL</li> <li>Meta árangur af aðgerðum EL og gera hann sýnilegan</li> <li>Setja fjölmiðlastefnu</li> <li>Innleiða jafnlaunavottun og jafnréttisvísi</li> <li>Vinna samskiptasáttmála</li> <li>Vakta vinnuálag starfsmanna EL tvisvar á ári</li> <li>Bæta húsnæði embættisins</li> </ul> |

## EFTIRLIT OG GÆÐI HEILBRIGÐISÞJÓNUSTU

Embætti landlæknis hefur eftirlit með heilbrigðisþjónustu og heilbrigðisstarfsmönnum.

### Eftirlit og gæði heilbrigðisþjónustu

Ein af fjórum aðaláherslum í starfsáætlun embættis landlæknis 2019-2020 er að *stuðla að auknu öryggi og umbótum í heilbrigðiskerfinu*. Einn liður í starfsáætluninni er að *efla gæði og auka eftirlit með heilbrigðisþjónustu*. Svið eftirlits og gæða heilbrigðisþjónustu ber meginábyrgð á framkvæmd þessa liðar starfsáætlunarinnar, t.d. með eftirliti með heilbrigðisstarfsmönnum, heilbrigðisstofnunum og eftirliti með lyfjaávisunum.

### Úttektir á heilbrigðisstofnunum

Árið 2019 voru gerðar úttektir á tveimur hjúkrunarheimilum, Skjóli og Sunnuhlíð. Hlutaúttekt var gerð á aðgengi að göngudeildarþjónustu vegna gigtarsjúkdóma. Þá var gerð hlutaúttekt á Reykjalundi. Eftirfylgniúttektir voru gerðar á bráðamóttöku Landspítala, Heilbrigðisstofnun Suðurlands og Heilbrigðisstofnun Suðurnesja. Í slíkum úttektum er kannað hvort og hvernig brugðist hefur verið við athugasemdum og ábendingum með viðhlítandi hætti.

Eftirfylgni með úttektum er mikilvægur þáttur í innra gæða- eftirliti embættisins með því að segja til um hvort ábendingarnar hafi stuðlað að raunverulegum úrbótum. Í starfsáætlun embættisins var það markmið sett að brugðist væri við a.m.k. ¼ ábendinga í hverri úttekt. Viðkomandi stofnanir náðu allar því markmiði.

Á árinu 2019 voru að auki gerðar þrjár sérstakar úttektir að gefnu tilefni. Skýrslur um úttektir embættis landlæknis má nálgast á [vef](#) embættisins.

### Áætlun um gæðaþróun

Á árinu hófst 1. hluti innleiðingar *Áætlunar um gæðaþróun til ársins 2030*, sem gerð var á grundvelli laga um landlækni og lýðheilsu nr. 41/2007. Áætlunin var kynnt á stærstu heilbrigðisstofnunum landsins. Henni er ætlað að efla gæði og öryggi heilbrigðisþjónustunnar og stuðla að framþróun hennar.

### Óvænt atvik í heilbrigðisþjónustu

Árið 2019 voru 10.612 óvænt atvik skráð í íslenskri heilbrigðisþjónustu skv. 9. gr. laga um landlækni og lýðheilsu, lítið eitt fleiri en árið 2018 (10.259). Með óvæntu atviki er átt við óhappatílvik, mistök, vanrækslu eða önnur atvik sem valdið hafa sjúklingi tjóni eða hefðu getað valdið sjúklingi tjóni.

Tilgangurinn með skráningu óvæntra atvika er að finna skýringar á þeim og leita leiða til að tryggja að þau endurtaki sig ekki. Algengustu skráð óvænt atvik á heilbrigðisstofnunum á landinu öllu árið 2019 voru bylur/föll, eða alls 5.260 talsins. Önnur algeng skráð atvik tengdust lyfjameðferð, eða samtals 1.442 talsins á landsvísu.

Tafla 1 sýnir heildarfjölda atvika, annars vegar á öllum heilbrigðisstofnunum nema Landspítala og Sjúkrahúsinu á Akureyri og hins vegar á þessum sjúkrahúsum. Bylur/föll voru 49,6% af heildarfjölda skráðra óvæntra atvika árið 2019 og atvik tengd lyfjameðferð voru 13,6%.

| Heilbrigðisstofnun                                | Fjöldi        |
|---|---------------|
| Landspítali                                       | 4.412         |
| Sjúkrahúsið á Akureyri (SAK)                      | 480           |
| Heilbrigðisstofnanir, aðrar en Landspítali og SAK | 5.720         |
| <b>Samtals</b>                                    | <b>10.612</b> |

### Alvarleg óvænt atvik í heilbrigðisþjónustu

Samkvæmt 10. gr. laga um landlækni og lýðheilsu ber þeim er veita heilbrigðisþjónustu að tilkynna án tafar til landlæknis um óvænt atvik sem valdið hefur eða hefði getað valdið sjúklingi alvarlegu tjóni eða varanlegum örkuðum. Landlæknir rannsakar öll slík tilkynnt alvarleg atvik með það að markmiði að draga af þeim lærdóm, leita úrbóta og tryggja þannig að slík atvik eigi sér ekki aftur stað. Skráðum alvarlegum óvæntum atvikum hefur fjölgað stöðugt síðastliðin ár og voru þau 53 árið 2019 en voru 45 árið 2018. Líklega er hér um bættu skráningu á atvikum að ræða vegna vitundarvakningar en ekki raunaukningu á óvæntum alvarlegum atvikum.

### Færni- og heilsumat

Embætti landlæknis hefur eftirlit með störfum færni- og heilsumatsnefnda sem starfræktar eru í hverju heilbrigðisumdæmi og hefur einnig yfirumsjón með framkvæmd færni- og heilsumats fyrir hjúkrunarrými og tímabundna hvíldarinnlögn. Árið 2019 var 975 hjúkrunarrýmum úthlutað á landinu en voru 875 árið 2019. Í árslok 2019 voru 408 á biðlistum eftir hjúkrunarrýmum á landinu öllu en ári áður voru 395 á biðlista. [Sjá vef embættisins.](#)



## EFTIRLIT OG GÆÐI HEILBRIGÐISÞJÓNUSTU

### Geðheilbrigðismál

Á sviði eftirlits og gæða heilbrigðisþjónustu eru unnin verk-efni er lúta að ráðgjöf og fræðslu um geðheilbrigðismál.

### Kvartanir og skyld erindi

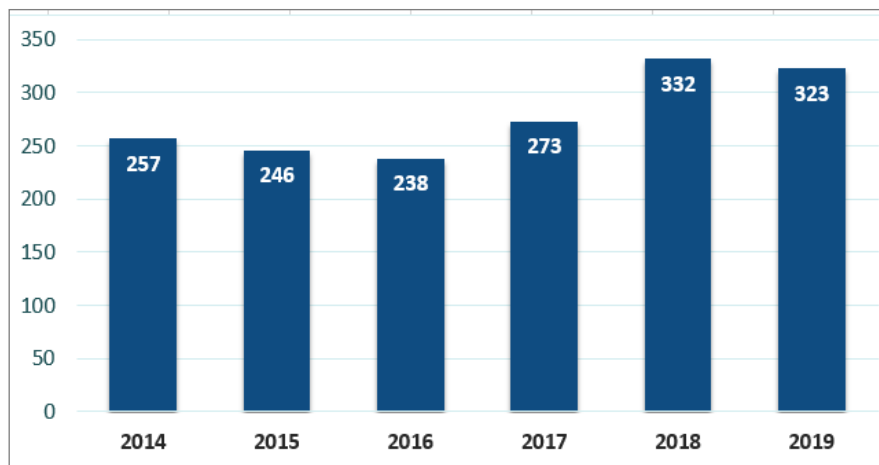
Svið eftirlits og gæða heilbrigðisþjónustu vinnur úr kvörtunum frá notendum heilbrigðisþjónustunnar, skv. lögum um landlækni og lýðheilsu. Notendum heilbrigðisþjónustu er heimilt að beina formlegri kvörtun til landlæknis ef þeir telja sig eða fjölskyldumeðlim hafa orðið fyrir vanrækslu, mistökum eða ótilhlýðilegri framkomu af hálfu þeirra sem þjónustuna veita.

Sviðið afgreiðir einnig erindi er varða samskipti notenda við veitendur þjónustunnar og aðrar athugasemdir við þjónustu sem ekki er skilgreind sem formlegar kvartanir. Hið sama á við um erindi vegna aðgangs að sjúkraskrá og ef óskum um læknisvottorð er ekki sinnt.

Árið 2019 bárust embætti landlæknis 323 erindi tengd samskiptum við heilbrigðisstarfsmenn og/eða veitingu heilbrigðisþjónustu. Sjá frekari sundurliðun á mynd 2.



Mynd 2. Kvartanir til embættis landlæknis frá 2014-2019



### Starfsleyfi og sérfræðileyfi heilbrigðisstarfsmanna

Á grundvelli laga um heilbrigðisstarfsmenn nr. 34/2012 veitir embætti landlæknis starfsleyfi og sérfræðileyfi löggiltra heilbrigðisstétta. Leyfin eru gefin út á grundvelli menntunar hér á landi eða erlendis. Einnig eru staðfest starfs- og sérfræðileyfi þeirra sem hafa starfsleyfi á EES-svæðinu og í Sviss. Þá er umsækjendum frá ríkjum utan EES og Sviss veitt starfsleyfi að undangengnu mati á menntun þeirra.

Tölur nr. 2, 3 og 4 á bls. 10 sýna hvernig útgáfa almennra starfsleyfa, staðfestingarleyfa og sérfræðileyfa skiptist eftir heilbrigðisstéttum árin 2015-2019.

Tafla 5 á bls. 10 sýnir fjölda umsókna um vottorð til staðfestingar á starfs- eða sérfræðileyfum sem embætti landlæknis gaf út árin 2017-2019.

Mikil aukning hefur orðið á útgáfu leyfa fyrir erlenda ríkisborgara frá árinu 2016. Sjá mynd 3 á bls. 10.

### Rekstur í heilbrigðisþjónustu

Rekstraraðilar í heilbrigðisþjónustu, jafnt heilbrigðisstofnanir, heilbrigðisstarfsmenn með rekstur í eigin nafni og rekstrarfélög eiga að uppfylla tilteknar faglegar lágmarkskröfur sbr. lög nr. 40/2007 um heilbrigðisþjónustu, lög nr. 41/2007 um landlækni og lýðheilsu, reglugerð nr. 786/2007 um eftirlit landlæknis með rekstri heilbrigðisþjónustu og faglegar lágmarkskröfur og fyrirsmáli landlæknis um upplýsingaöryggi við veitingu fjarheilbrigðisþjónustu.

Staðfesting landlæknis um að rekstur uppfylli faglegar lágmarkskröfur þarf að liggja fyrir áður en starfsemi heilbrigðisþjónustu hefst.

## EFTIRLIT OG GÆÐI HEILBRIGÐISÞJÓNUSTU

Tafla 6 á bls. 10 sýnir fjölda tilkynninga og undanþága 2017-2019. Árið 2019 bárust landlækni samtals 325 tilkynningar frá rekstraraðilum í heilbrigðisþjónustu auk fjölda fyrirspurna um rekstur. Frá árinu 2018 til 2019 hefur tilkynningum um breytingu á rekstri fjölgað um 37%. Á sama tímabili fjölgað umsóknum um undanþágu heilbrigðisstarfsmanna sem hafa náð 75 ára aldri. Fjölgunin milli ára skýrist meðal annars af auknu eftirliti með starfsemi heilbrigðisstarfsmanna.

Í kjölfar aukinnar markaðssetningar heilbrigðisþjónustu í fjölmiðlum, á samfélagsmiðlum og eftir öðrum leiðum hefur embættið aukið eftirlit sitt með þeim sem hafa ekki tilkynnt um rekstur eða breytingu á rekstri.

### Tannlæknisþjónusta

Embætti landlæknis í samvinnu við stjórnvöld og fagfólk í tannheilbrigðismálum hefur unnið markvisst að því að jafna aðgengi að tannheilbrigðisþjónustu með auknum niðurgreiðslum til tannlækninga í þágu barna og lífeyrisþega. Mikilvægt er að ganga frá skráningu heimilistannlæknis fyrir börn og lífeyrisþega til að tryggja greiðsluþátttöku skv. [rammasamningi](#) um tannlækningar barna.

Með gildandi rammasamningi um tannlækningar aldraðra og öryrkja er stefnt að því að lækka enn frekar greiðsluþátttöku lífeyrisþega, auk þess sem kostnaður við almennar tannlækningar aldraðra, sem dvelja á hjúkrunarheimilum er greiddur að fullu skv. [rammasamningi](#) um tannlækningar fyrir aldraðra og öryrkja.

Áfram verður unnið að því að þróa og innleiða svæðisbundna lýðheilsuvísa um tannheilsu barna til að meta gæði og árangur tannheilbrigðisþjónustu í samstarfi við

heilbrigðisupplýsingasvið embættis landlæknis. Tannheilsugögn verða sótt í gagnagrunna Sjúkratrygginga Íslands þar sem finna má skrár um öll samskipti sjúkratryggðra og heimilistannlækna er varða komur og aðgerðarliði.

Í tengslum við árlega tannverndarviku 4.-8. febrúar 2019 voru landsmenn hvattir til að huga vel að tannheilsunni og bent á nauðsyn skráningar hjá heimilistannlækni. Sérstök athygli var vakin á aukinni greiðsluþátttöku sjúkratrygginga í kostnaði við almennar tannlækningar langsjúkra öryrkja og aldraða, sem dvelja á sjúkrahúsum eða hjúkrunarheimilum auk einstaklinga 18 ára og eldri með andlega þroskahömlun. [Sjá frétt.](#)

### Eftirlit með lyfjaávisunum

Lyfjaávisanaeftirlit sviðs eftirlits og gæða heilbrigðisþjónustu felst einkum í eftirliti með ávisunum ávanabindandi lyfja. Sviðið sinnir einnig fjölmörgum fyrirspurnum og erindum um lyfjatengd mál auk þess sem embættið er í samskiptum við lækna í framhaldi af athugasemdum vegna lyfjaávisana. Unnar voru úttektir fyrir hópa lækna á nokkrum starfsstöðvum og haldnar kynningar um gæðamál í ávisunum lyfja. Á árinu voru birtir þrjú pistlar um lyfjamál í Lækna blaðinu.



## EFTIRLIT OG GÆÐI HEILBRIGÐISÞJÓNUSTU

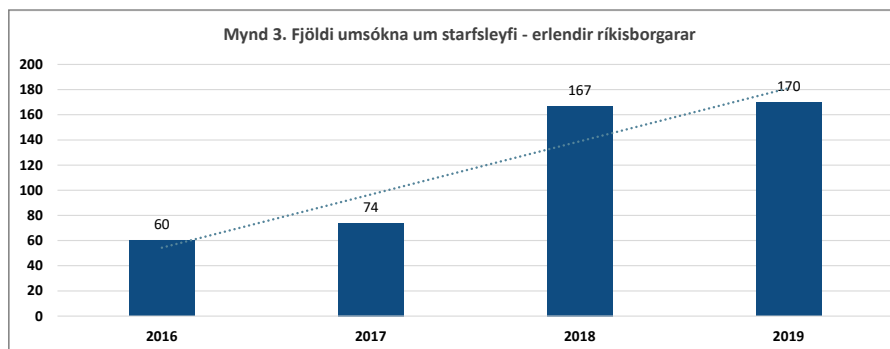
| Tafla 2.                               |      |      |      |      |      |
|--|------|------|------|------|------|
| Útgefin almenn starfsleyfi 2015–2019   |      |      |      |      |      |
| Heilbrigðisstétt                       | 2015 | 2016 | 2017 | 2018 | 2019 |
| Áfengis- og vímuefnaráðgjafar          | 3    | 3    | 1    | 2    | 6    |
| Bráðatæknar                            | 4    | 2    | 4    | 9    | 11   |
| Félagsráðgjafar                        | 33   | 36   | 33   | 25   | 31   |
| Fótaaðgerðarfræðingar                  | 21   | 2    | 1    | 9    | 7    |
| Geislafræðingar                        | 15   | 14   | 9    | 13   | 15   |
| Heilbrigðisgagnafræðingur              | 5    | 4    | 4    | 7    | 8    |
| Heyrnarfræðingar                       |      |      |      | 7    | 2    |
| Hjúkrunarfræðingar                     | 145  | 152  | 141  | 190  | 223  |
| Hnykkjar                               | 1    | 3    | 2    | 4    | 5    |
| Iðjubjálfar                            | 22   | 22   | 26   | 21   | 9    |
| Lífendafræðingar                       | 11   | 10   | 12   | 11   | 16   |
| Ljósmeður                              | 11   | 9    | 10   | 12   | 12   |
| Lyfjafræðingar                         | 13   | 24   | 26   | 20   | 28   |
| Lyfjatæknar                            | 13   | 10   | 3    | 4    | 3    |
| Læknar                                 | 89   | 76   | 96   | 110  | 115  |
| Matartæknar                            | 4    | 5    | 15   | 20   | 4    |
| Matvælafræðingar                       | 3    | 6    | 5    | 6    | 1    |
| Náttúrufræðingar í heilbrigðisþjónustu | 21   | 17   | 16   | 8    | 9    |
| Næringarfræðingar                      | 6    | 7    | 7    | 3    | 3    |
| Næringarráðgjafar                      |      |      |      |      | 1    |
| Næringarrekstrarfræðingar              |      | 1    |      |      |      |
| Osteópatar                             |      |      |      | 1    |      |
| Sálfræðingar                           | 34   | 48   | 47   | 42   | 46   |
| Sjón-tækjafræðingar                    | 1    |      | 1    | 2    | 2    |
| Sjúkraflutningamenn                    | 44   | 17   | 57   | 69   | 55   |
| Sjúkraliðar                            | 142  | 129  | 119  | 112  | 110  |
| Sjúkranuddarar                         | 2    |      | 1    |      | 1    |
| Sjúkraþjálfarar                        | 26   | 25   | 32   | 25   | 41   |
| Stoðtækjafræðingar                     |      |      |      |      |      |
| Talmeinafræðingar                      | 13   | 5    | 9    | 4    | 12   |
| Tannfræðingar                          |      |      |      | 1    | 2    |
| Tannlæknar                             | 7    | 9    | 13   | 9    | 12   |
| Tannsmiðir                             | 4    | 3    | 3    | 3    | 2    |
| Tanntæknar                             | 4    | 3    | 1    |      | 4    |
| Proskapjálfar                          | 44   | 46   | 30   | 47   | 48   |
| Samtals                                | 741  | 688  | 724  | 796  | 844  |

| Tafla 3.  |      |      |      |      |      |
|---|------|------|------|------|------|
| Viðurkenning starfsleyfa frá öðrum EES-ríkjum 2015–2019 |      |      |      |      |      |
| Heilbrigðisstétt  | 2015 | 2016 | 2017 | 2018 | 2019 |
| Almennir læknar   | 19   | 11   | 23   | 24   | 31   |
| Sérfræðilæknar  | 20   | 38   | 54   | 38   | 53   |
| Fótaaðgerðarfræðingar                                   |      |      | 1    | 2    |      |
| Geislafræðingar   |      | 1    | 2    | 2    | 3    |
| Heyrnarfræðingar  |      |      |      | 5    | 1    |
| Hjúkrunarfræðingar                                      | 12   | 13   | 27   | 16   | 23   |
| Hnykkjar  |      | 1    |      |      |      |
| Iðjubjálfar   |      | 1    | 1    | 2    |      |
| Lífendafræðingar  |      |      |      | 2    | 1    |
| Ljósmeður   | 2    |      | 2    | 2    | 3    |
| Lyfjafræðingar  | 1    | 2    |      | 1    |      |
| Náttúrufræðingar í heilbrigðisþjónustu                  |      | 1    |      |      |      |
| Næringarrekstrar-Sálfræðingar                           |      | 3    |      |      |      |
| Sjón-tækjafræðingar                                     | 1    |      | 1    | 2    | 1    |
| Sjúkraliðar   |      | 2    | 4    | 2    | 3    |
| Sjúkraþjálfarar   | 7    | 2    | 2    | 18   | 11   |
| Tannfræðingar   |      |      |      | 1    | 2    |
| Tannlæknar  |      | 1    | 4    | 2    | 5    |
| Sérfræðingar í tannlækningum                            | 1    |      |      | 1    | 2    |
| Proskapjálfar   |      | 2    |      |      |      |
| Samtals   | 63   | 79   | 121  | 120  | 139  |

| Tafla 4                         |      |      |      |      |      |
|---------------------------------|------|------|------|------|------|
| Útgefin sérfræðileysi 2015–2019 |      |      |      |      |      |
| Heilbrigðisstétt                | 2015 | 2016 | 2017 | 2018 | 2019 |
| Félagsráðgjafar                 | 6    | 4    | 3    | 9    |      |
| Hjúkrunarfræðingar              | 6    | 3    | 30   | 10   | 11   |
| Lífendafræðingar                | 2    | 1    | 1    | 2    | 2    |
| Ljósmeður                       | 3    |      | 1    |      | 1    |
| Lyfjafræðingar                  |      |      |      |      | 1    |
| Læknar                          | 62   | 78   | 86   | 71   | 83   |
| Sálfræðingar                    | 9    | 8    | 11   | 24   | 3    |
| Sjúkraþjálfarar                 | 2    | 5    | 3    | 7    | 3    |
| Tannlæknar                      | 3    | 1    | 2    | 1    | 4    |
| Samtals                         | 93   | 100  | 137  | 124  | 108  |

| Tafla 5                             |      |      |      |
|-------------------------------------|------|------|------|
| Fjöldi umsókna um vottorð 2017–2019 |      |      |      |
|                                     | 2017 | 2018 | 2019 |
| Fjöldi                              | 353  | 270  | 243  |

| Tafla 6  |      |      |      |
|--|------|------|------|
| Tilkynning um rekstur og undanþágur til reksturs 2017–2019 |      |      |      |
|  | 2017 | 2018 | 2019 |
| Fjöldi tilkynninga um rekstur                              | 163  | 184  | 181  |
| Fjöldi tilkynninga um breytingar á rekstri                 | 83   | 70   | 96   |
| Fjöldi tilkynninga um að rekstri verði hætt                | 17   | 27   | 25   |
| Fjöldi undanþága   | 18   | 14   | 23   |
| Samtals  | 281  | 295  | 325  |





## SÓTTVARNIR

### Starfsáætlun 2019. Aðaláherslur

Samkvæmt sóttvarnalögum nr. 19/1997 felast ábyrgð og starfsskyldur sóttvarnalækis einkum í:

- Vöktun ýmissa smitsjúkdóma, eiturefna og geislavirkra efna sem ógnað geta almannaheill með bráðum hætti.
- Úrvinnslu og greiningu upplýsinga ofangreindra sjúkdóma.
- Opinberum viðbrögðum við ofangreindum sjúkdómum (sóttvarnaráðstöfunum).
- Að fylgjast með notkun sýklalyfja og sýklalyfjaónæmi.
- Að skipuleggja og samræma sóttvarnir og ónæmisáðgerðir um land allt.
- Að vera tengiliður við Alþjóðaheilbrigðismálastofnunina (WHO) um málefni er snerta alþjóðaheilbrigðisreglugerðina sem tók gildi hér á landi 15.6.2007 og er bindandi sáttmáli aðildarþjóða WHO.
- Að vera landstengiliður við Sóttvarnastofnun Evrópusambandsins (ECDC).

Samkvæmt Starfsáætlun embættis landlækis var lögð áhersla á fjóra meginþætti í starfsemi sóttvarnasviðs á árinu 2019:

#### 1. Að tryggja aðgang að áreiðanlegum upplýsingum, miðlun þeirra og áhættumati.

Samkvæmt reglugerð nr. 221/2012 sbr. (breytingu nr. 816/2012) sem byggir á sóttvarnalögum ber sóttvarnalækni að halda skrá um 60 tilkynningarskylda og 40 skráningarskylda sjúkdóma og atvik. Upplýsingar um þessa sjúkdóma berast til sóttvarnalækis eftir þremur meginleiðum:

1. Frá rannsóknarstofum Landspítala (LSH) í sýkla- og veirufræði.
2. Frá meðhöndlandi læknum.
3. Úr sjúkraskýrslum heilbrigðisstofnana.

Samkvæmt sömu lögum ber sóttvarnalækni að miðla upplýsingum um [tilkynningarskylda sjúkdóma](#) og [skráningarskylda sjúkdóma](#) til innlendra og erlendra samstarfsstofnana, til heilbrigðisyfirvalda og til almennings.

Á árinu 2019 var flutningur upplýsinga frá rannsóknarstofum (sýkla- og veirufræðideildum) LSH til sóttvarnalækis með sjálfvirkum og rafrænum hætti.

Meðhöndlandi læknar þurfa í dag að senda sóttvarnalækni klínískar tilkynningar með faraldsfræðilegum upplýsingum um sjúklinga sem greindir eru með tilkynningarskylda sjúkdóma. Töluverður misbrestur hefur verið á heimtum þessara tilkynninga og eru vonir bundnar við að rafrænt fyrirkomulag sendinganna muni auka heimturnar. Þessi vinna stóð enn yfir á árinu 2019.

Með bættum gagnagrunnum má bæta upplýsingamiðlun til almennings, heilbrigðisstarfsmanna og heilbrigðisyfirvalda. Einnig verður upplýsingagjöf til erlendra samstarfsaðila eins og Sóttvarnastofnunar Evrópu (ECDC) og Alþjóðaheilbrigðismálastofnunarinnar (WHO) auðveldari. Uppbygging gagnagrunna hélt áfram árið 2019.

Farsóttafréttir komu út fjórum sinnum á árinu 2019 en í þeim eru birtar upplýsingar um mikilvægustu málefni sóttvarna sem uppi eru á hverjum tíma.

Sóttvarnalæknir gefur einnig út ítarlega [farsóttaskýrslu](#) á hverju ári en í henni má fá ítarlegt yfirlit yfir faraldsfræði ýmissa smitsjúkdóma og aðra sjúkdóma sem til sóttvarna heyra og aðra starfsemi sem innt er af hendi á sóttvarnasviði.



Á árinu 2019 voru einnig gefnar út [skýrslur um þátttöku í almennum bólusetningum á árinu 2018](#), og sýklalyfjanotkun og sýklalyfjaónæmi á árinu 2018. Þátttaka í ung- og smábarnabólusetningum á árinu 2019 var mun betri en skráð þátttaka í sömu bólusetningum hafði verið árin á undan. Mislingafaraldurinn fyrr á árinu var þörf áminning um nauðsyn þess að halda góðri þátttöku í bólusetningum hérlandis. Þátttaka yngstu árganganna í mislingabólusetningum er víða undir 95% og er hætt við að faraldur geti komið upp ef smit berst inn á leikskóla þar sem nokkur hópur óbólusettra barna kemur saman. Lítil hætta er þó á stórum mislingafaraldri í samfélaginu almennt, þar sem þátttaka eldri árganga er um og yfir 95%.

Um miðbik júlí varð hrina alvarlegra sýkinga af völdum E. coli bakteríu. Alls sýktust 24 einstaklingar, þar af 22 börn. Gripið var til ýmissa ráðstafana í samvinnu við Heilbrigðiseftirlit Suðurlands og Matvælastofnun. Sýkingar af

## SÓTTVARNIR

völdum STEC hafa verið tiltölulega fátíðar hér á landi en á hverju ári greinast stakar slíkar sýkingar sem sumar eru að öllum líkindum af innlendum toga.

Veturinn 2018-2019 birti sóttvarnalæknir vikulegar fréttir um faraldsfræði influensu og upplýsingar um öndunar- og meltingarfærasykingar í samfélaginu.

### 2. Breytingar á skráningar- og tilkynningar-skyldum sjúkdómum

Ráðherra gerði á árinu 2019 nokkrar breytingar á reglugerð nr. 221/2012 um skýrslugerð vegna sóttvarna. Í reglugerðinni eru tilgreindir þeir smitsjúkdómar eða sjúkdómar af völdum eitrefna og geislavirkra efna sem eru skráningarskyldir. Af skráningarskyldum smitsjúkdómum eru þeir sjúkdómar tilkynningarskyldir sem ógnað geta almannaheill. Þær breytingar sem gerðar voru á reglugerðinni voru að færa tilkynningu um sýkingar í tengslum við aðgerðir á heilbrigðisstofnunum yfir í flokk skráningarskyldra sjúkdóma. Jafnframt var bætt við nokkrum sjúkdómum í flokk tilkynningarskyldra sjúkdóma svo sem zikaveirusýkingu, beinbrunasótt (dengue) og chikungunya í samræmi við ákvörðun Evrópusambandsins um sjúkdómsskilgreiningar sem hefur gildi á evrópska efnahagssvæðinu. HIV-sýking er eins og áður tilkynningarskyld. Vakín er athygli á því að alnæmi, sem er lokastig HIV-sýkingar er tilkynningarskyllt ástand.

### 3. Virkja heilsugæslu í útfærslu sóttvarna sóttvarnir

Í reglugerð nr. 387/2015 er kveðið á um tilnefningu yfirlækna heilsugæslustöðva á Íslandi sem skulu vera ábyrgir fyrir sóttvörnum í sínu umdæmi undir stjórn sóttvarnalæknis. Sjö yfirlæknar heilbrigðisumdæma eru skipaðir umdæmislæknar sóttvarna og þeim til aðstoðar eru heilsugæslulæknar skipaðir sem svæðislæknar sóttvarna. Með þessu fyrirkomulagi er hægt að virkja heilsugæsluna betur við útfærslu sóttvarna og skapa þannig möguleika á markvissari meðferð við að hefta útbreiðslu hættulegra smitsjúkdóma í samfélaginu.

Reglulegir eru fundir með umdæmis- og svæðislæknum sóttvarna hafa verið haldnir frá 2017.

### 4. Gerð og innleiðing viðbragðsáætlana og leiðbeininga um sóttvarnir.

Mikilvægur þáttur í starfsemi sóttvarnalæknis er stefnumótun um sýkingavarnir og sinna ráðgjöf til heilbrigðisstarfsfólks og almennings. Á árinu voru gefnar út leiðbeiningar um Skimun, smitrakningu og sýkingavarnir vegna sýklalyfjaónæmra baktería í heilbrigðisþjónustu og gilda þær á sjúkrahúsum, dvalar- og hjúkrunarheimilum, endurhæfingastofnunum, heilsugæslu og heimahjúkrun og sjúkraflutningum.



Á árinu var unnið að gerð sex [fræðslumyndbanda](#) sem fjalla um grundvallarvarúð gegn sýkingum, handhreinsun, hlífðarbúnað, einangrun á heilbrigðisstofnunum, ónæmar bakteríur í heilbrigðisþjónustu og höfuðlús/kembingu.

Í sóttvarnalögum nr. 19/1997 er kveðið á um að sóttvarnalæknir sé ábyrgur fyrir opinberum og almennum sóttvarnaaðgerðum vegna smitsjúkdóma, eitrefna, geislavirkra efna og óvæntra atburða sem ógnað geta almannaheill. Í stefnu stjórnvalda í almannavarna- og öryggismálum frá 2015 er kveðið á um að gerð viðbragðsáætlana um sóttvarnir sé í höndum sóttvarnalæknis og eru þær áætlanir hluti af almannavarnakerfinu á Íslandi.

Starfsemi þjóðaröryggisráðs skv. lögum nr. 98/2016 hófst á árinu 2018. Sóttvarnalæknir mætir á fundi þjóðaröryggisráðs, fyrir hönd embættis landlæknis sé þess óskað, en landlæknir er varamaður. [Nánar.](#)

Í lögum um almannavarnir nr. 82/2008 er kveðið á um ábyrgð og skyldu einstakra ráðuneyta og undirstofnana þeirra að semja viðbragðsáætlanir í samræmi við lög sem um starfsvið þeirra gilda í samvinnu við ríkis-lögrelustjóra.

Haustið 2019 var [fyrsta útgáfa viðbragðsáætlunar CBRNE](#) (eitur, sýklar, geislar) gefin út og innleiðingarferli hófst þegar í stað. Haldinn var kynningarfundur og æfing að fundi loknum í öllum lögregluumdæmum. Á fundunum fengu viðbragðsaðilar tækifæri til að koma með ábendingar er varða áætlunina og samhliða hófst vinna við að uppfæra fyrstu útgáfu áætlunarinnar.

Á sama tíma var lokið við að þýða og staðfæra Handbók CBRNE sem ætluð er sem stuðningur við fyrstu verkefni viðbragðsaðila á menguðum vettvangi þar sem lýðheilsu

## SÓTTVARNIR

er ógnað. Handbókin var gefin út á rafrænu formi í árslok 2019 og vinna hófst á sama tíma við útgáfu á prenti og einnig að koma efni bókarinnar inn í smáforrit (App). Handbók CBRNE var fyrst gefin út á Norðurlöndum árið 2014 af norskum og sænskum aðilum. Elísabet Pálmadóttir, efna- verkfræðingur sá um að þýða og staðfæra Handbók CBRNE í samvinnu við ritstjórn CBRNE viðbragðsáætlunarinnar.

### Notkun sýklalyfja

Á undanförunum árum hefur mikil alþjóðleg umræða verið í gangi um þá hættu sem stafar af dreifingu sýklalyfjaónæmra bakteria. Starfshópur heilbrigðisráðherra skilaði [tillögum sínum um aðgerðir hér á landi til að stemma stigu við sýklalyfjaónæmi](#) á árinu 2017.

Á árinu 2019 hélt áfram samvinna sóttvarnalækis við Heilsugæslu höfuðborgarsvæðisins um aðgerðir sem miða að því að auka skynsamlega notkun sýklalyfja hér á landi. Jafnframt var hafin samvinna við önnur heilsugæslusvæði landsins og Félag íslenskra barnalækna.

### Fundir og fræðsla

#### Sóttvarnadagurinn 2019

Þann 18. október 2019 var haldinn hinn árlegi Sóttvarnadagur þar sem sóttvarnalæknir og umdæmis- og svæðislæknar bera saman bækur sínar. Farið var yfir mislingafaldurinn vorið 2019 og lærdómar dregnir af honum. Þverfagleg vinna með öllum heilbrigðisstarfsfólki er mikilvæg. Spurning hvort breyta þurfi lögum með það að markmiði að aðrar heilbrigðisstéttir komi að skipulagi og samhæfingu sóttvarna. Hver stofnun þarf að eiga sitt skipulag þar sem fram kemur hver er tengiliður við fjölmiðla og fleiri mikilvægar stöður skráðar. Hvað varðar framkvæmdina, þá þarf að hugsa betur um þá sem eru settir í heimasóttkví, þegar svona atvik verður. Rætt var um STEC Ecoli faraldurinn

sumarið í Efstadal og einnig aðrar hópsýkingar. Farið var yfir bólusetningar og breytingar á þeim, nýjar leiðbeiningar við sýklalyfjaónæmi á sjúkrahúsum og nýjar leiðbeiningar um skimanir í fangelsum.

### Fræðsludagur um bólusetningar barna

Þann 30. október var haldinn árlegur fræðsludagur um bólusetningar barna í tengslum við Fræðadaga heilsugæslunnar. Fjallað var um ýmsa fleti bólusetninga á vel heppnuðum fræðsludegi sóttvarnalækis og Þróunarmiðstöðvar íslenskrar heilsugæslu. Mættu um 190 heilbrigðisstarfsmenn af öllu landinu. Farið var yfir ýmsar ráðleggingar sóttvarnalækis um bólusetningar, auk þess sem tekinn var saman árangur úrbóta í skráningu barnabólusetninga undanfarið ár og rætt um verklag og áskoranir við skólabólusetningar.

### Norræn ráðstefna um heilbrigðisviðbúnað

Árleg ráðstefna um heilbrigðisviðbúnað Norðurlandþjóðanna var haldin að þessu sinni dagana dagana 18.—19. september í Vík í Mýrdal. Á fundinn mættu fulltrúar frá öllum Norðurlöndunum, þar með talið frá Grænlandi og Færeyjum. Markmið ráðstefnunnar var að skoða heilbrigðisviðbúnað og viðbrögð í litlum samfélögum þar sem bjargir eru takmarkaðar.

### Fundir um viðbragðsáætlun vegna atburða af völdum eiturefna, sýkla, geislunar, kjarnorku og sprengiefna (CBRNE)

Í nóvember og desember voru haldnir innleiðingarfundir í öllum lögregluumdæmum landsins um CBRNE. Til þeirra mættu fulltrúar viðbragðsaðila auk fulltrúa frá sveitarfélögum.



Þátttakendur á norrænni ráðstefnu um heilbrigðisviðbúnað sem var haldin í september

Farið var yfir viðbragðsáætlun og Handbók CBRNE. Í lok fundu voru æfingar haldnar þar sem aðilum gafst tækifæri til að rýna frekar í sín viðbrögð og sinn búnað við atvikum af þessum toga.

### Rýni (After Action Review)

Árið 2018 óskaði Sóttvarnastofnun Evrópusambandsins (ECDC) eftir því að rýna viðbrögð við noró sýkingu meðal skáta á Úlfjótavatni sem varð haustið 2017 í samstarfi við Sóttvarnasvið og voru starfsmenn ECDC við störf hér á landi í viku tíma. Afrakstur þessarar vinnu kom í út skýrslu sem gefin var út sumarið 2019. [Community engagement and institutional collaboration in Iceland during a norovirus outbreak at an outdoor/scout centre \(10–15 August 2017\)](#).

Sumarið 2019 kom upp STEC e-coli sýking á ferðapjónustubæ í Efstadal á Suðurlandi og í kjölfarið var framkvæmd rýni samkvæmt [aðferðafræði \(AAR\) WHO](#) með hlutaðeigandi viðbragðsaðilum og starfsmönnum Efstadals. Rýniskýrsla var gerð og ensk útgáfa send til WHO-Europe.



## HEILBRIGÐISUPPLÝSINGAR

### Starfsáætlun. Aðaláherslur

#### Lýðheilsuvísar 2019 og mælaborð lýðheilsu

[Lýðheilsuvísar](#) eftir heilbrigðisumdæmum voru gefnir út og [kynntir](#) í fjórða sinn um mitt ár 2019. Vísarnir eru safn mælikvarða sem gefa vísendingar um heilsu og líðan þjóðarinnar. Þeir eru settir fram til þess að veita yfirsýn og auðvelda heilbrigðisþjónustu og sveitarfélögum að greina stöðuna í eigin umdæmi þannig að vinna megi með markvissum hætti að því að bæta heilsu og líðan íbúanna.

Gagnvirkt [mælaborð lýðheilsu](#) hefur verið þróað hjá embættinu í þeirri viðleitni að gera lýðheilsuvísana aðgengilegri og auðveldari í notkun. Þá er tilgangur mælaborðsins ekki síður að koma til móts við ítrekaðar óskir um að vísarnir séu greindir niður á smærri svæði en heilbrigðisumdæmi. Á árinu fjölgaði þeim lýðheilsuvísam sem eru aðgengilegir í hina gagnvirka mælaborði í fimmtán. Í mælaborðinu má skoða hvern og einn vísu eftir heilbrigðisumdæmunum sjö og níu stærstu sveitarfélögum landsins auk þess að greina þróun í tíma og eftir kyni.

#### Valdar niðurstöður úr Heilsa og líðan Íslendinga greindar eftir menntun

Snemma árs 2019 voru valdar niðurstöður úr rannsókninni Heilsa og líðan Íslendinga greindar eftir menntun þátttakenda. [Voru niðurstöðurnar birtar á vef landlæknis](#) og gerð grein fyrir þeim í [Talnabrunni](#), fréttabréfi landlæknis um heilbrigðisupplýsingar. Kveikjan að þessari greiningu var sú vitneskja að þrátt fyrir að heilsa íbúa heims hafi batnað undanfarna áratugi þá eru vísendingar um að sú bætt staða hafi ekki náð jafn vel til

allra þjóðfélagshópa. Með öðrum orðum, á sama tíma og fleiri búa við góða heilsu og líðan virðist sem heilsufarslegur ójöfnuður hafi aukist víða um heim.

Niðurstöður úr rannsókninni Heilsa og líðan Íslendinga gefa til kynna að heilsufarslegur ójöfnuður er til staðar hér á landi eins og víða annars staðar. Þannig virðist sem fólk með hærra menntunarstig sé að jafnaði við betri heilsu en þeir sem minni menntun hafa. Eru vísendingar um að sá ójöfnuður fari frekar vaxandi. Gefa niðurstöður þessarar vinnu tilefni til þess að frekara ljósi sé varpað á orsakir heilsufarslegs ójöfnuðar milli þjóðfélagshópa auk þess sem áhersla verði lögð á aðgerðir sem stjórnvöld geta gripið til svo ná megi fram meiri jöfnuði meðal íbúa landsins.

#### Lyfjatölfræði

Heilbrigðisupplýsingasvið og svið eftirlits og gæða unnu sameiginlega að því markmiði að auka aðgengi haghafa að tölfræðiupplýsingum úr lyfjagagnagrunni. Fyrsta skrefið í þeirri vinnu var að birta fleiri töflur með lykiltölum um lyfjanotkun landsmanna á vef embættisins. Næsta skref er þarfagreining á þeim upplýsingum sem mikilvægt þykir að séu aðgengilegar og í framhaldinu birting þeirra á gagnvirku formi á vef embættisins. Að auki verður ítarleg úttekt um sértæka lyfjaflokka birt í Talnabrunni með reglubundnum hætti.

#### Gagnagreining til ráðgjafar og eftirlits

Gagnagrunnar embættisins eru mikið notaðir í tengslum við eftirlit og ýmis konar ráðgjöf. Sem dæmi má nefna að árið 2019 voru gögn úr samskiptaskrá heilsugæslu t.d. notuð þegar skoðað var aðgengi að göngudeildarþjónustu gigtarlækna og við vinnu varðandi aðgengi að meðferð vegna áfengis- og vímuefnavanda.

Þá eru ákveðnir tilkynningarskyldir og skráningarskyldir sjúkdómar vaktaðir reglulega í samstarfi við sóttvarnalækni. Fulltrúi heilbrigðisupplýsingasviðs gerir skýrslu upp úr smit-sjúkdómaskrá þar sem fylgst er með fjölda greininga á völdum sjúkdómum, samanburður gerður við síðustu ár og gögn skoðuð eftir heilbrigðisumdæmum. Skýrslan er send vikulega til fulltrúa sóttvarnasviðs. Síðustu ár hefur mikil vinna verið lögð í að koma rafrænum flutningum og móttöku gagna í smitsjúkdómsskrá í gott horf og úrvinnsla og vöktun styrkt.



### Önnur helstu viðfangsefni

#### Þyngdarstuðull, þarfavísitala og gæðaviðmið [heilsugæslu](#)

Árið 2019 var þriðja árið sem fjármögnun heilsugæslu á höfuðborgarsvæðinu var reiknuð samkvæmt aðferðarfræði sem byggist á því að fjármagn til rekstrar hvernar heilsugæslustöðvar endurspeglir þann sjúklingahóp sem viðkomandi stöð þjónar. Hlutverk embættis landlæknis er að reikna út þyngdarstuðul og þarfavísitölu hvernar stöðvar ásamt tilteknum gæðaviðmiðum. Gögn úr samskiptaskrá heilsugæslu og bólusetningarskrá liggja til grundvallar þessum útreikningum.



## HEILBRIGÐISUPPLÝSINGAR

umsóknareyðublað áður en þær undirgangast þungunar-  
rof og var útgáfu eyðublaðanna því hætt frá og með 1.  
september 2019.

Í nýju lögnum er áfram gert ráð fyrir að landlæknir haldi  
ópersónugreinanlega skrá yfir þungunarrof og er  
tilgangur hennar einkum að veita yfirsýn yfir þessa  
tegund heilbrigðisþjónustu. Í stað upplýsinga af eyðu-  
blaði mun hin nýja þungunarrofsskrá landlæknis byggja á  
skráðum sjúkdómsgreiningum og aðgerðakóðum í  
sjúkraskrárkerfum heilbrigðisstofnanna. Af þessu tilefni  
voru á árinu gefnar út samræmdar leiðbeiningar um  
skráningu þungunarrofs á heilbrigðisstofnunum.

### Lykilvísar um árangur og gæði heilbrigðisþjónustu

Á árinu 2019 hófst undirbúningur að því að velja og birta  
lykilvísa um árangur og gæði heilbrigðisþjónustu. Mark-  
miðið með þessari vinnu er að hafa á einum stað mæli-  
vísa sem vitna um árangur og gæði þjónustunnar,  
hvernig sá árangur er í samanburði við sett markmið og  
hvort stefnt er í rétta átt. Vísunum er ætlað að hjálpa til  
við forgangsroðun aðgerða varðandi heilsufar og heil-  
brigðisþjónusta og hjálpa við að meta árangur á Íslandi í  
samanburði við nágrannalöndin. Vísarnir verða birtir  
2020.

### Mótun heilbrigðisupplýsingastefnu

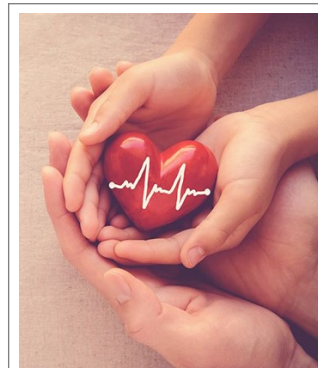
Á Íslandi eru ýmsar áskoranir svo tryggja megi viðeigandi  
heilbrigðisupplýsingar fyrir innleiðingu nýrrar heilbrigðis-  
stefnu og aðrar mikilvægar stefnur á sviði lýðheilsu. Hjá  
embætti landlæknis hefur verið byggð upp miðstöð heil-  
brigðisupplýsinga sem sér um rekstur heilbrigðisskráa,  
gagnagreiningu og upplýsingamiðlun en einnig miðlun  
gagna til vísindarannsókna. Gögn, gagnagreining og  
upplýsingamiðlun eru samt sem áður að einhverju leyti

dreifð á milli margra stofnana, upplýsingar  
eru ófullkomnar á ýmsum sviðum og  
stundum erfitt að nálgast þær.

Það er mat embættisins að styrking innviða  
varðandi heilbrigðisupplýsingar og rann-  
sóknir er skynsamleg, stuðlar að  
breytingum og endurbótum á heil-  
brigðisþjónustu og lýðheilsu og er nauð-  
synleg til þess að fylgjast með framgangi  
heilbrigðisstefnunnar. Með skýrari og sam-  
eiginlegri framtíðarsýn og verkaskiptingu  
má nýta betur þann mannafla sem vinnur við heilbrigðis-  
upplýsingar á ýmsum stofnunum hér á landi og það fjár-  
magn sem til málaflokksins er veitt. Embætti landlæknis  
hefur þess vegna óskað eftir því við heilbrigðisráðuneytið  
að það skipi starfshóp, sem hafi það hlutverk að gera  
tillögu að heilbrigðisupplýsingastefnu fyrir Ísland.

### Eftirlit með biðlistum og skráning biðlista

Tvisvar á ári kallar embætti landlæknis eftir upplýsingum  
um stöðu á biðlistum eftir völdum skurðaðgerðum, en  
innköllunum var fækkað um eina til að skapa svigrúm  
fyrir eftirlit með fleiri tegundum biðlista. Áhersla er lögð  
á að fylgjast sérstaklega með hve hátt hlutfall fólks á  
biðlista hefur beðið lengur en 90 daga, sem telst  
ásættanleg bið frá greiningu að meðferð samkvæmt  
viðmiðunarmörkum embættisins um ásættanlegan  
biðtíma. Í maí var gerð ítarleg innköllun á upplýsingum  
um biðlista eftir skurðaðgerð á augasteini að beiðni  
Sjúkratrygginga Íslands. Í árslok var einnig gerð ítarleg  
innköllun á upplýsingum um biðlista eftir liðskiptum, þar  
sem markmið var meðal annars að kanna hve mikið væri



um að einstaklingar væru skráðir á biðlista  
hjá fleiri en einum aðgerðastað. Slíkt er ekki  
útilokað á meðan hver stofnun heldur utan  
um sinn biðlista, en miðlægir biðlistar, sem  
eru í undirbúningi, munu koma í veg fyrir  
það og gera eftirlit skilvirkara. Forprófun  
biðlistaskráningar í sjúkraskrárkerfinu Sögu  
fór af stað á árinu og standa vonir til að  
kerfið verði komið í notkun á árinu 2020.

### Gögn úr heilbrigðisskrám til vísindarannsókna

Gögn úr gagnagrunnum á ábyrgð landlæknis og  
sóttvarnalæknis eru nýtt í vísindarannsóknir af marg-  
víslegum toga. Stór hluti umsókna er vegna rannsókn  
meistara- og doktorsnema en einnig nýta heilbrigðis-  
starfsmenn og vísindasamfélagið gögn frá embættinu við  
rannsóknir sínar. Umsóknum um gögn hefur fjölgað  
undanfarin ár. Þannig bárust embættinu 39 nýjar um-  
sóknir á árinu 2017, 44 árið 2018 en 63 á árinu 2019.  
Fjöldi nýrra umsókna segir þó ekki alla söguna þar sem  
iðulega eru framkvæmdar nokkrar gagnavinnslur vegna  
sama verkefnis. Á þetta t.d. við þegar síðar er sótt um  
gögn úr fleiri gagnagrunnum eða uppfærð gögn ef  
vísindarannsóknir standa yfir í nokkur ár.

### Starfsleyfaskrá

Á árinu var úrvinnsluhluti starfsleyfaskráar bættur til  
hagræðingar fyrir notendur. Fólst það m.a. í bættri virkni  
gátlista og styttra ferli við útgáfu starfsleyfa.

Nýtt forrit, Starfsleyfaskrá – afgreiðsla umsókna, leit  
dagsins ljós skömmu fyrir árslok.



## HEILBRIGÐISUPPLÝSINGAR

### Rekstur upplýsingakerfa Embættis landlæknis

Árið 2019 einkenndist af miklu tæknilegu umróti vegna flutninga embættisins, fyrst í bráðabirgðahúsnæði á Rauðarárstíg og í Skógarhlíð og síðan í endanlegt húsnæði á 6. hæð í Katrínartúni 2. Flutningar gengu mjög vel og munaði þar miklu að vera með alla netþjóna í húsingum hjá Advania og Origo. Hnökror komu ljós á neti og útstöðvum starfsmanna á Rauðarárstíg sem ekki fannst skýring á. Þessi vandamál heyrðu sögunni til eftir að flutt var í Katrínartún. Þar er tölvuumhverfið eins og best verður á kosið. Talið er að staðarnetið á Rauðarárstíg, kaplar og leiðslur hafi verið skýringin. Mikil áhersla er ávallt lögð á að tryggja öruggan rekstur og þar sérstaklega horft til 24/7 uppátíma, reglulegra öryggisuppfærslna, reglubundins eftirlits og öruggar varðveislu gagna.

Í júní 2018 gerði íslenska ríkið heildarsamning við Microsoft um sameiginleg kaup á Microsoft hugbúnaði fyrir allar ríkisstofnanir landsins. Með samningnum áttu að sparast 200 m.kr. árlega og fól hann í sér aðgengi ríkisstofnana að nýjustu útgáfu Office 365 hugbúnaðarpakkans, sem inniheldur meðal annars Word, Excel, hópinnakerfi (Teams) og póstkerti auk Windows stýriskerfisins. Langan tíma hefur tekið að innleiða þennan samning og í lok árs var embættið enn á sama stað, eins og svo margar aðrar stofnanir, þ.e. greitt hafði verið fyrir leyfi sem ekki var hægt að nýta. Strandar innleiðingin nú helst á ákvörðun um skipulag skýjageira í Azure skýi Microsoft auk þess sem afar mikilvægt er að tryggja öryggi gagnanna í skýinu og milli stofnana í sama geira.

Ekki liggur fyrir hvort tölvupóstkerfi embættisins verða flutt í skýið. Gögn verða áhættumetin og flokkuð með tilliti til aðgengis og persónuverndar. Vonast er til að fyrri hluta árs 2020 verði komin niðurstaða og embættið geti þá komist í endanlegt umhverfi með Microsoft hugbúnaðinn. Embættið vonast til að eiga gott samstarf við aðrar stofnanir við innleiðinguna.

Á árinu var ráðist í uppfærslu á Oracle grunni, bæði á innra og ytra neti ásamt tengdum þjónum í umhverfinu. Sömuleiðis má nefna að við flutning í Katrínartún var tekið upp fundarþóknarkerfið, Evoko frá Origo, ásamt gestamóttökakerfi (Visita) frá Advania sem gestir skrá sig í þegar þeir mæta á staðinn.

### Rafræn stjórnýsla hjá embætti landlæknis

Hjá embættinu er mikil áhersla lögð á að koma rafrænni stjórnýslu vel á fót til hagræðingar bæði fyrir almenning og starfsmenn. Eru þar mörg járn í eldinum en einnig mörg ljón í veginum og ekki náðust öll markmið sem sett voru á árinu í þeim efnum. Er skýringa á því helst að leita í skorti á aðföngum hjá embættinu auk þess sem forsenda stafræns þjónustuframboðs embættisins er oftar en ekki háð tilvist stafrænnar virkni hjá öðrum stofnunum.

Embættið tók þátt í samstarfsverkefni með verkefnastofu um Stafrænt Ísland, á vormánuðum 2019, þar sem greint var núverandi verklag við umsóknir um starfs- og rekstrarleyfi hjá embættinu og stilla upp vefviðmóti þar sem heilbrigðisstarfsmenn gætu sótt um starfsleyfi, vottorð o.fl. á vefnum. Mikill ávinningur mun skapast við þetta í formi bættrar þjónustu við viðskiptavinum embættisins.

Er þarna m.a. um að ræða rafræna auðkenningu, tengingu við greiðslusíðu Borgunar og tengingu við pósthólfið á Island.is

Embættið tók jafnframt í gagnid hugbúnað sem gerir kleift að taka á móti gögnum með öruggum hætti, þar sem rafræn auðkenning er nýtt til að tryggja að gögnin skili sér til réttra aðila.



## MIÐSTÖÐ RAFRÆNNA HEILBRIGÐISLAUSNA

Á árinu var nafni sviðsins breytt úr Miðstöð rafrænnar sjúkraskrár og yfir í Miðstöð rafrænna heilbrigðislausna, þar sem það nafn þykir betur lýsandi yfir starfseminna sem þar fer fram. Fastráðnir starfsmenn sviðsins voru samtals fimm einstaklingar í fullum stöðugildum.

### Samtengd sjúkraskrá

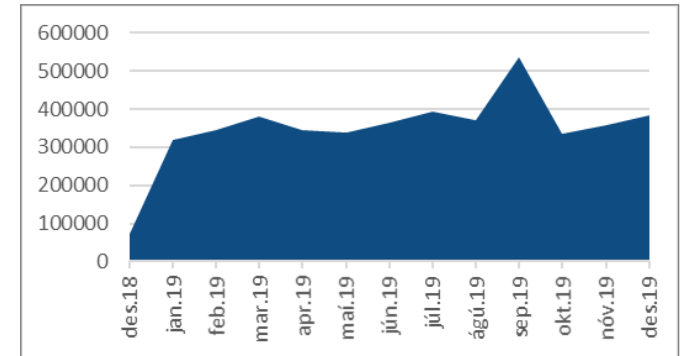
Samkvæmt starfsáætlun embættisins var markmiðið árið 2019 að halda áfram þróun og innleiðingu samtengdrar sjúkraskrár. Þar sem allar opinberar heilbrigðisstofnanir hafa um þó nokkurn tíma haft samtengdar sjúkraskrár hefur áherslan á innleiðinguna verið að tengja sjúkraskrár hjá sjálfstætt starfandi sérfræðingum og hjúkrunarheimilum. Samtengd sjúkraskrá veitir heilbrigðisstarfsfólki aðgang að mikilvægum upplýsingum um sjúklinga sína sem sinnt hefur verið á öðrum heilbrigðisstofnunum. Stuðlar það að auknum gæðum og betri heilbrigðisþjónustu.

Á árinu bættust þrjár nýjar stofnanir við samtengingarnar, það voru Hjartamiðstöðin, Myndgreining Hjartaverndar og Krabbameinsfélag Íslands. Tvær síðast nefndu stofnanirnar senda einungis gögn inn í rafræna sjúkraskrá. Auk þess var á árinu unnið að prófunum á samtengdri sjúkraskrá á milli sjúkraskrárkerfanna Sögu og Profdoc (PMO).

Sjá má á mynd 4 hvaða stofnanir voru samtengdar á árinu og hvenær þær tengdust. Á mynd 5 má síðan sjá notkun heilbrigðisstarfsmanna á samtengdri sjúkraskrá á mánuði árið 2019. Kúfurinn að hausti skýrist m.a. af árgöllum bóluþerfingum.

Mynd 4: Yfirlit yfir samtengdar heilbrigðisstofnanir

| Heiti stofnunar                           | Dagsetning og ár samtengingar |
|---|-------------------------------|
| Heilbrigðisstofnun Vesturlands            | Nóvember 2013                 |
| Heilbrigðisstofnun Suðurnesja             | Nóvember 2013                 |
| Heilbrigðisstofnun Suðurlands             | Desember 2013                 |
| Heilbrigðisstofnun Austurlands            | Mars 2014                     |
| Sjúkrahúsið Akureyri                      | Maí 2014                      |
| Heilbrigðisstofnun Norðurlands            | Maí 2014                      |
| Heilsugæsla höfuðborgarsvæðisins          | Júní 2014                     |
| Landspítali                               | September 2014                |
| Heilbrigðisstofnun Vestfjarða             | Nóvember 2016                 |
| <b>Sjálfstætt starfandi</b>               |                               |
| Heilsuvernd                               | Febrúar 2015                  |
| Læknavaktin                               | Ágúst 2015                    |
| Læknastöðin Uppsölum                      | Október 2015                  |
| Læknastöðin Glæsibæ                       | Apríl 2016                    |
| Heilsugæslan Lágmúla                      | Desember 2016                 |
| Klínikin Ármúla                           | Desember 2016                 |
| Röntgen Dómus                             | Janúar 2017                   |
| Heilsugæslan Salahverfi                   | Febrúar 2017                  |
| Heilsugæslan Höfða                        | Maí 2017                      |
| Reykjalundur                              | Maí 2017                      |
| Orkuhúsið                                 | Júní 2017                     |
| Corpus Medica                             | Janúar 2018                   |
| Læknasetrið                               | Janúar 2018                   |
| Björkin og sjálfstætt starfandi ljósmæður | Júlí 2018                     |
| Heilsugæslan Urðarharfi                   | September 2018                |
| Röntgen Orkuhúsið                         | Nóvember 2018                 |
| Myndgreining Hjartaverndar- sendir gögn   | Janúar 2019                   |
| Hjartamiðstöðin                           | September 2019                |
| Krabbameinsfélag Íslands- sendir gögn     | September 2019                |
| <b>Hjúkrunarheimili</b>                   |                               |
| Hjúkrunarheimilið Seljahlíð               | Júní 2014                     |
| Skjól, Eir og Hamrar                      | Október 2017                  |
| Hrafnistuheimilin                         | Nóvember 2017                 |
| Sunnahlíð                                 | Nóvember 2018                 |
| Fríðuhús- öldrunarstofnun Alzheimerstk.   | Maí 2019                      |



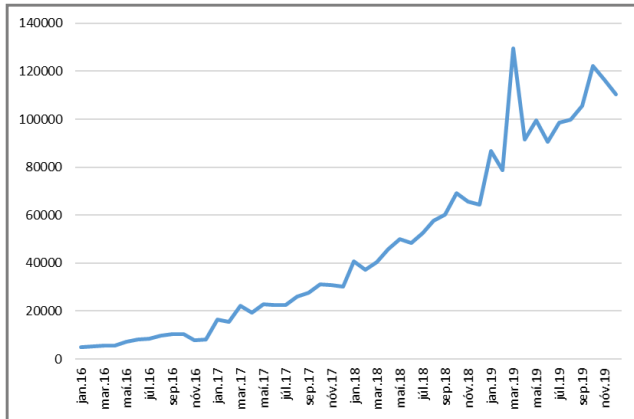
Mynd 5: Notkun á samtengdri sjúkraskrá árið 2019

### Heilsuvera

Samkvæmt starfsáætlun embættisins var áframhaldandi þróun á Heilsuveru eitt af aðalmarkmiðum ársins 2019. Heilsuvera veitir einstaklingum öruggan rafrænan aðgang að eigin heilbrigðisupplýsingum og samskiptum við heilbrigðiskerfið. Allar heilsugæslustöðvar landsins bjóða upp á þjónustur Heilsuveru. Á árinu var lögð áhersla á að innleiða Heilsuveru fyrir sjúkrahúsumhverfi og sjálfstætt starfandi starfsstofur lækna, ásamt áframhaldandi þróun á nýjum möguleikum heilbrigðisgáttarinnar.

Samkvæmt starfsáætlun embættisins var markmiðið árið 2019 að 20% aukning yrði í fjölda heimsókna almennings á Heilsuveru. Það markmið náðist, en innskráningar inn á heilbrigðisgáttina rúmlega tvöfölduðust á milli ára. Heildarfjöldi heimsókna á síðuna árið 2019 var 1.230.053 en var tæplega 633.000 árið á undan.

## MIÐSTÖÐ RAFRÆNNA HEILBRIGÐISLAUSNA

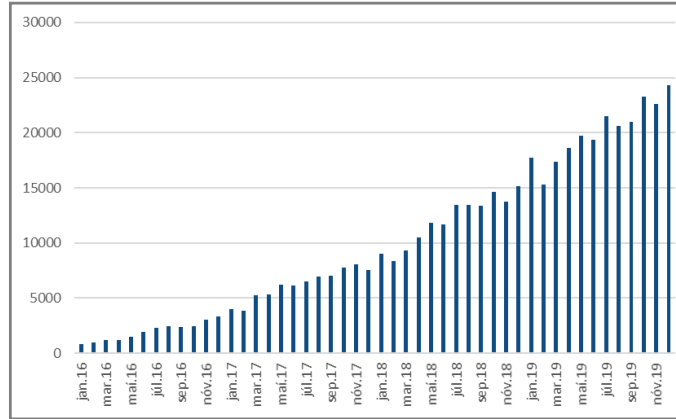


**Mynd 6: Fjöldi innskráninga á Mínnar síður á heilsuvera.is á mánuði 2016-2019**

Þannig voru að meðaltali um 103.000 innskráningar á mánuði og rúmlega 3.300 á degi hverjum árið 2019. Mynd 6 sýnir fjölda innskráninga á Mínnar síðum á heilsuvera.is í hverjum mánuði síðustu fjögur árin. Kúfurinn á myndinni var þegar mislingafaraldurinn gekk yfir og aukning varð í að skoða upplýsingar um bólusetningar á Heilsuveru.

Eins og fyrri ár var beiðni um lyfjaendurnýjun mest notaða þjónusta Heilsuveru árið 2019 en mynd 7 sýnir fjölda beiðna á mánuði, en beiðnir um lyfjaendurnýjun voru samtals 241.427 yfir árið, en voru tæplega 145.000 árið á undan.

Heildarfjöldi einstaklinga sem notuðu Mínnar síður á heilsuvera.is jókst um 65% á árinu, en heildarfjöldi notenda var 123.036 miðað við 75.000 árið 2018 (Mynd 8).



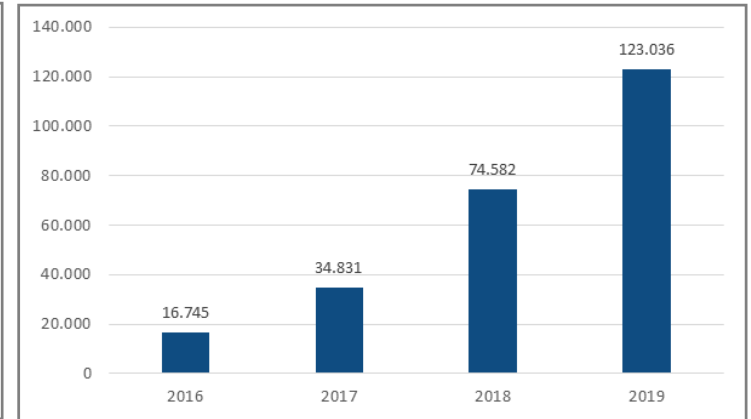
**Mynd 7: Fjöldi beiðna um lyfjaendurnýjun**

Rúmlega 43% Íslendinga, 16 ára og eldri, notuðu Mínnar síður á heilsuvera.is einhvern tíma á árinu.

Eins og fyrri ár eru konur í miklum meirihluta þeirra sem nota Heilsuveru. Með hækkandi aldri, minnkar munurinn á notkun kynjanna. Árið 2018 voru konur 61% notenda og fjölgaði hlutfalli kvenna upp í 68% árið 2019. Skýrist sú aukning að hluta til vegna aðgangs barnshafandi kvenna að mæðraskrá sinni í Heilsuveru.

Á árinu fengu allar verðandi mæður, sem mætt hafa í sína fyrstu skoðun, aðgang að mæðraskrá sinni. Um er að ræða aðgang að skoðunarsögu, mælingum, blóðflokki og mynd af fósttri/fóstrum þegar fósturómun hefur farið fram.

Innleiðing Heilsuveru í sjúkrahúsumhverfi hefur gengið hægar en vonir stóðu til. Erfiðlega hefur gengið að ljúka við prófanir á nýjungum í raunumhverfi þar sem seint hefur gengið að uppfæra nýjar útgáfur af sjúkraskrárkerfinu á



**Mynd 8: Heildarfjöldi einstaklinga sem notuðu Mínnar síður á heilsuvera.is árin 2016-2019**

Landspítalanum. Það er nauðsynlegt til að öll virkni skili sér sem best í bæði kerfin. Þar ber hæst þróun á betri virkni fyrir sjúklinga sem eru í virkri meðferð á krabbameinsdeild Landspítala og innleiðingu gagnreyndra spurningalista við meðferð. Þá svara sjúklingar spurningalistum í Heilsuveru og niðurstöðurnar birtast í sjúkraskrárkerfinu svo hægt sé að taka betri ákvörðun um meðferð viðkomandi. Þrjár deildir spítalans hafa nú þegar innleitt virkni Heilsuveru um lyfjaendurnýjanir og öruggt spjall við heilbrigðisstarfsfólk. Embætti landlæknis mun halda áfram þróu og innleiða nýjar rafrænar þjónustur í Heilsuveru á komandi árum, í samvinnu við heilbrigðisstofnanir landsins.



## MÍÐSTÖÐ RAFRÆNNA HEILBRIGÐISLAUSNA

Ýmis önnur stór verkefni er vert að nefna. Byrjað var á þróun á miðlægu lyfjakorti og rafrænni fæðingaskrá. Einnig voru fyrstu skref stigin í átt að miðlægum niðurstöðum rannsókna. Prófanir fyrir breytta skráningu í heimahjúkrun fóru fram innan Heilsugæslu höfuðborgarsvæðisins, auk þess voru gefin út fyrirmæli [landlæknis um upplýsingaöryggi við veitingu fjarheilbrigðisþjónustu](#). Áfram var unnið að þróun miðlægs biðlista og tilvísanakerfis í heilbrigðisþjónustu. Einnig fór fram greining á verkefni tengdu miðlægrri sykursýkisskrá.

Á árinu hófst einnig þróun á sjúkraflutninga smáforriti, sem verður samþættað sjúkraskránni. Innleiðing á skráningarkerfi fyrir atvik í heilbrigðisþjónustu frestaðist þar sem miklar breytingar urðu hjá þróunaraðila kerfisins sem tók upp nýtt kerfi, en það hefur ófyrirsjáanlegar afleiðingar varðandi þróun, þjónustu og innleiðingu á kerfinu hér á landi. Verkefni, sem er ætlað að

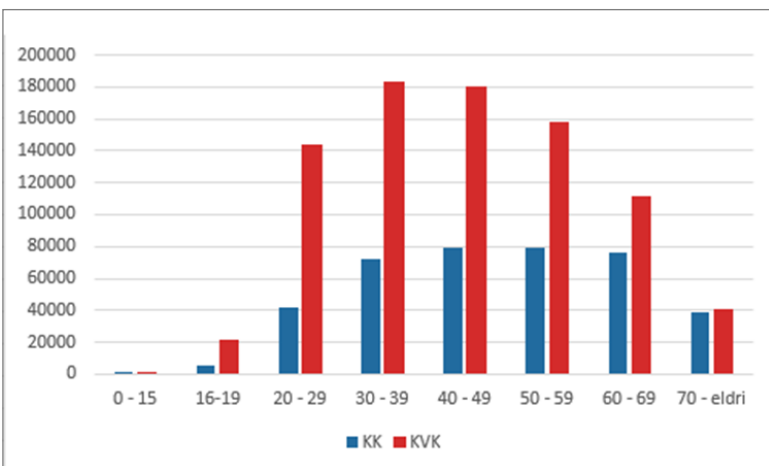
efla fjarheilbrigðisþjónustu var hrint úr vör. Verkefnastjóri var ráðinn til þriggja ára til að halda sérstaklega utan um það verkefni. Verkefnið er sérstaklega styrkt af heilbrigðisráðuneytinu.

Rekstur heilbrigðisnetsins Heklu og Heilsuveru gekk vel á árinu, að undanskildu stóru fráviki sem átti sér stað í nóvember. Var þá fenginn óháður aðili til að rannsaka tildrög frávíksins og hefur í kjölfarið verið unnið að endurbótum á rekstrarumhverfi Heklu, ásamt eftirliti með því.

Rafrænir lyfseðlar eru enn 95% af öllum sendum lyfseðlum. Heildarfjöldi sendra rafrænna lyfseðla á árinu 2019 var rúmlega 2 milljónir lyfseðla. Tafla 6 sýnir fjölda lyfseðla sem lækna sendu árin 2017 - 2019 eftir tegund lyfseðils. Taka ber fram að hver lyfjaávisun getur innihaldið nokkrar afgreiðslur á lyfi úr apóteki, þannig að afgreiddir lyfseðlar eru fleiri en ávísaðir. Hlutfall rafrænna lyfseðla miðað við aðrar lyfjaávisanir er það sama og á síðasta ári, eða 95%.

| Tegund lyfseðils    | Fjöldi 2019      | Fjöldi 2018      | Fjöldi 2017      |
|---------------------|------------------|------------------|------------------|
| Rafrænir lyfseðlar  | 1.944.883        | 1.896.306        | 1.824.752        |
| Pappírs lyfseðlar   | 91.739           | 101.656          | 129.993          |
| Símsendir lyfseðlar | 3.725            | 5.736            | 7.860            |
| Faxaðir lyfseðlar   | 44               | 141              | 319              |
| <b>Samtals:</b>     | <b>2.047.492</b> | <b>2.003.839</b> | <b>1.962.924</b> |

Tafla 6. Fjöldi sendra lyfseðla milli ára.



Mynd 9. Heildarfjöldi einstaklinga sem notuðu Mínan síður á heilsuvera.is árið 2019 eftir aldurshópum og kyni



## ÁHRIFAPÆTTIR HEILBRIGÐIS

### Starfsáætlun 2018-2019. Aðaláherslur

Embætti landlæknis setti fram í *Starfsáætlun 2019-2020* fjórar aðaláherslur. Ein þeirra snýr að sviði áhrifaþátta heilbrigðis. Að „Hvetja og styðja við heilsueflingu“. Undir þessum áhersluþætti var sett fram áætlun í fjórum liðum:

#### 1. Styðja sveitarfélög, skóla og heilsugæslu í heilsueflandi starfi og tengja við Heimsmarkmið SP

Í lok árs 2019 bjuggu 91% landsmanna í Heilsueflandi samfélagi (HSAM). Sex ný sveitarfélög bættust í hópinn og voru þau samtals 29 í lok árs. Samningur við Reykjavíkurborg var endurnýjaður með aðkomu Heilsugæslu höfuðborgarsvæðisins og undirrituð var viljayfirlýsing vegna samstarfs um Heilsueflandi samfélag á Suðurnesjum. Suðurnesin eru fyrsta svæðið sem formgerir samstarf nokkurra sveitarfélaga um Heilsueflandi samfélag og er því m.a. ætlað að nýtast við undirbúning sóknaráætlunar fyrir Suðurnesin. Auk embættis landlæknis og sveitarfélaga á svæðinu, eiga Heilbrigðisstofnun Suðurnesja og Samband sveitarfélaga á Suðurnesjum aðild að samstarfinu.

Áfram var unnið að því að efla samstarf og samráð við hagaðila sem starfa á landsvísu m.a. í gegnum starf stýrihóps HSAM og samráðsvettvangs um HSAM og heimsmarkmiðin. Í stýrihópi HSAM sitja fulltrúar frá forsætisráðuneytinu, heilbrigðisráðuneytinu, félagsmálaráðuneytinu, mennta- og menningarmálaráðuneytinu, Sambandi íslenskra sveitarfélaga og Þróunarmiðstöð íslenskrar heilsugæslu auk landlæknis og annarra fulltrúa embættisins. Í samráðsvettvangnum eiga sæti fulltrúar samgöngu- og sveitarstjórna-

ráðuneytisins, umhverfis og auðlindaráðuneytisins, átta ríkisstofnana auk annarra hagaðila úr ýmsum geirum og hópum. Þróunarteymi tengiliða í sveitarfélögum var einnig komið á fót. Vinnustofa fyrir tengiliði HSAM í sveitarfélögum var haldin í mars.

Unnið var að þróun ýmiss konar stuðningsefnis fyrir starf HSAM. Klárað var að uppfæra myndina [Áhrifapættir heilbrigðis og vellíðanar](#) (regnboginn). Í þeirri vinnu var meðal annars horft til íslenskrar sérstöðu og forgangsmarkmiða Íslands m.t.t. heimsmarkmiðanna. Myndin var þýdd á ensku og dönsku. Sjó gátlistar fyrir starf HSAM voru í þróun ásamt vinnusvæði HSAM á heilsueflandi.is þar sem unnið var að tengingu heimsmarkmiðanna við viðmið gátlista HSAM. Fjallað var um HSAM starfið í [Landsrýniskýrslu Íslands 2019](#) fyrir heimsmarkmiðin. Áfram var leitað leiða til að geta greint ítarlegar lýðheilsuvisa og önnur gögn fyrir HSAM starf sveitarfélaga. Í tengslum við þátttöku EL í Evrópuverkefninu [JA CHRODIS+](#) (2017-20) er unnið að þróun HSAM starfsins og liður í því m.a. [samstarf við Janus heilsueflingu um heilsueflingu eldri borgara](#).



Hrunamannahreppur bættist í hóp heilsueflandi samfélaga í maí 2019

### Heilsueflandi leikskóli

Í lok árs 2019 voru 76 leikskólar skráðir til þátttöku í Heilsueflandi leikskóla eða tæplega 30% allra leikskóla á landinu. Gefin voru út fjögur myndbönd um vellíðan leikskólabarna í tengslum við *Lýðheilsustefnu stjórnvalda* þar sem áhersla var lögð á fá og skýr skilaboð. Myndböndin eru fánleg með íslenskum, enskum og pólskum texta. Haldnar voru þrjár vinnustofur á landsbyggðinni fyrir leikskóla þar sem Heilsueflandi leikskóli var kynntur. Einnig var sérstaklega fjallað um heilsueflingu starfsfólks og geðræktarstarf í leikskólum. Netnámskeið um aukna vellíðan með verkfærum jákvæðrar sálfræði var prufukeyrt um vorið og var öllu starfsfólki í Heilsueflandi leikskóla boðið að taka þátt í námskeiðinu um haustið. Ánægja var með námskeiðið og er verið að skoða framhald á því. Upplýsingar um Heilsueflandi leikskóla er að finna á [heimasiðu embættisins](#) auk þess sem ýmsu áhugaverðu efni er deilt á Facebook síðu Heilsueflandi leikskóla.

### Heilsueflandi grunnskóli

Í lok árs 2019 voru 97 grunnskólar skráðir til þátttöku í Heilsueflandi grunnskóla eða um 57% allra grunnskóla á landinu. Kynningar á heilsueflandi skólastarfi voru haldnar í nýjum þátttökuskólum á árinu. Haldin voru tvö námskeið um lífsleikni; geðrækt og forvarnir fyrir fagfólk í skólum og voru um 60 þátttakendur á námskeiðunum. Unnið var að frekari útfærslu á námsefni um svefn fyrir grunnskóla og var það tilraunakeyrt í sjö grunnskólum. Meðal annars var unnið með einu hverfi í Reykjavík að vitundarvakningu meðal barna og foreldra um svefn þar sem þrjú Heilsueflandi grunnskólar tóku þátt. Unnið var að því að finna leiðir til að bæta framboð á gagnreyndu lífsleikni- og forvarnarnámsefni og vekja athygli á mikil-

## ÁHRIFAPÆTTIR HEILBRIGÐIS

vægi þess. Upplýsingum er varða [Heilsueflandi grunnskóla](#) má finna á heimasíðu embættisins og er deilt gegnum Facebook síðu Heilsueflandi grunnskóla.

### Heilsueflandi framhaldsskóli

Áherslur ársins 2019 voru áframhaldandi þróun með nýjum gátlistum sem kynntir voru þann 1. mars 2019. Gátlistunum var komið fyrir á heilsueflandi.is til að stuðla enn frekar að sjálfbærni og í kjölfarið hófst viðamikil kynning í formi vinnustofa sem haldnar voru með tengiliðum Heilsueflandi framhaldsskóla (HEF). Tengiliðir frá 25 af 30 framhaldsskólum sátu vinnustofurnar.

Gulleplið 2019 hvatningaverðlaun HEF um framúrskarandi heilsueflingarstarf, afhenti forseti Íslands, hr. Guðni Th. Jóhannesson, Fjölbrautarskólanum í Breiðholti fyrir góðan stuðning skólans við svefn og svefnvenjur framhaldsskólanemenda. Framhaldsskólanemar sem sköruðu framúr á sviðum heilsueflandi námsgreina fengu bókaverðlaun við útskrift. Unnið var að uppfærslu heilsueflandi.is og stofnað svæði á facebook fyrir tengiliði þar sem þeir geta deilt reynslu sinni við að innleiða heilsueflandi nálgun og svara gátlistum fyrir sinn skóla. Áherslan framundan verður á notkun og virkni skólanna á vefsvæðinu [heilsueflandi.is](#).

### Heilsueflandi vinnustaðir

Embætti landlæknis, VIRK og Vinnueftirlit ríkisins [undirrituðu viljayfirlýsingu um heilsueflingu á vinnustöðum](#) þann 21. febrúar 2019. Á árinu fór fram mikil vinna við gerð viðmiða fyrir heilsueflingu á vinnustöðum með tilliti til stöðu bestu þekkingar ásamt því að horft var til ýmissa viðmiða sem gefin hafa verið út erlendis. Viðmiðin fóru í rýniferli innan þriggja stofnana. Stýrihópur skipaður starfsmönnum frá embætti landlæknis, VIRK og Vinnu-

eftirliti ríkisins stóð fyrir sex vel sóttum morgunverðarfundum á árinu. Stýrihópurinn sótti ráðstefnu um heilsueflingu á vinnustöðum í Frakklandi sem hjálpaði verulega til í þróunarstarfinu.

## 2. Leggja áherslu á heildstætt mat á heilsueflandi starfi

Áfram var unnið að þróun heilsueflandi.is sem heldur heildrænt utan um allt heilsueflingarstarf embættis landlæknis. Vefurinn er lokað vinnusvæði fyrir Heilsueflandi leik-, grunn- og framhaldsskóla og Heilsueflandi samfélög og vinnustaði. Öll skólastig sem taka formlega þátt í heilsueflingarstarfi embættisins hafa nú aðgang að vefnum sem miðlar upplýsingum um aðgerðir sem byggja á bestu þekkingu og reynslu. Frekari þróun á vefnum hefur verið fyrir Heilsueflandi samfélög og vinnustaði. Samstarf við Reykjavíkurborg hófst á árinu þar sem mat skóla á menntastefnu Reykjavíkur er unnið í gegnum samskonar vefsvæði sem tengt er við Heilsueflandi leik- og grunnskóla. Allir þátttökuskólar voru á árinu sérstaklega hvattir til virkni á vefsvæðinu.

## 3. Miðla upplýsingum um aðgerðir sem byggja á bestu þekkingu og reynslu

Samkvæmt stöðu þekkingar er heildrænt heilsueflingar- og forvarnastarf árangursrík leið til að efla heilsu og vellíðan. Eitt af leiðarljósum Heilsueflandi samfélags, skóla og vinnustaða er að starfið byggi á bestu þekkingu og reynslu á hverjum tíma og að það valdi ekki skaða.

Í starfinu er lögð áhersla á að styðja sveitarfélög, skóla og vinnustaði í því að vinna markvisst lýðheilsustarf í samræmi við þetta, s.s. með ráðgjöf, ráðstefnum og vinnustofum, lýðheilsuvísam, gátlistum ásamt ýmsu öðru efni



Alma D Möller landlæknir, Vigdís Jónsdóttir framkvæmdastjóri VIRK og Hanna Sigríður Gunnsteinsdóttir forstjóri Vinnueftirlitsins rituðu undir viljayfirlýsingu um heilsueflingu á vinnustöðum

og stuðningi. Upplýsingaveita, sem er í vinnslu, um gott starf, mun nýtast vel í þessu samhengi.

## 4. Styðja heilsueflandi starf með viðeigandi gögnum

Lýðheilsuvísar voru birtir í fjórða sinn þann 6. júní 2019 í Reykjanesbæ. Lýðheilsuvísar eru safn mælikvarða sem gefa vísbendingar um heilsu og líðan þjóðarinnar. Þeir eru settir fram til að veita yfirsýn og auðvelda sveitarfélögum og heilbrigðisþjónustu að greina stöðu heilbrigðisumdæmanna. Sjá nánar á bls. 14.

Nánari upplýsingar um lýðheilsuvísu 2019 er að finna á [vef embættisins](#). Sjá einnig [upptökur frá viðburðinum](#).

## ÁHRIFAPÆTTIR HEILBRIGÐIS

### Aðgerðir

Samkvæmt starfsáætlun Embættis landlæknis voru eftirfarandi 11 aðgerðir tilgreindar sérstaklega varðandi heilsueflingu á árunum 2019-2020:

- **Innleiða lýðheilsumat**

Unnið var að þróun lýðheilsumats þar sem meðal annars var stuðst við efni frá öðrum þjóðum og þá sérstaklega horft til Wales. Unnið er að því að finna lausn sem tekur mið af heilsu, í stefnum og stefnumótun, bæði hjá sveitarfélögum og ríki.

- **Úrvinnsla og miðlun upplýsinga úr Heilsu og líðan og vöktun áhrifaþátta**

Markvisst er unnið að því að vinna úr gögnum Heilsu og líðanar og vöktun áhrifaþátta heilbrigðis. Gögn þessara kannana eru m.a. notuð við úrvinnslu lýðheilsuvísa og í Talnabrunn.

- **Virkja upplýsingaveitu sem inniheldur góð dæmi um heilsueflingu og forvarnir**

Vinna við gerð gagnvirkar upplýsingaveitu hélt áfram á árinu. Unnið var að útliti og hönnun vefsins. Tilgangur veitunnar er að m.a. að styðja við starf Heilsueflandi samfélags, skóla og vinnustaða. Stefnt er að opnun árið 2020.

- **Miðla lýðheilsuvísu á mismunandi svæði og styðja við notkun**

Lýðheilsuvísar nýtast vel fyrir lýðheilsustarf sem unnið er

í sveitarfélögum landsins. Áfram var unnið að því að finna leiðir til að greina og birta vísa fyrir fleiri sveitarfélög. Mælaborð lýðheilsu var þróað áfram, en þar eru birtir sífellt fleiri vísar eftir heilbrigðisumdæmum og fyrir stærstu sveitarfélögin. Sjá lið 4, bls. 22.

- **Hefja framkvæmd á landskönnun á mataræði**

Undirbúningur fyrir landskönnun hélt áfram á árinu í samræmi við [viljayfirlýsingu](#) sem undirrituð var í lok árs 2017. Unnið var áfram við að uppfæra skammtastærðarhefti fyrir könnunina og uppskriftagagnagrunn. Sömuleiðis var unnið að gerð innsláttarforrits. Gerður var samningur við Rannsóknarstofu í næringarfræði um framkvæmd könnunarinnar. Spyrnanámskeið hófst í september og könnunin fór af stað í byrjun október. Reiknað er með að gagnasöfnun taki um ár og þá er eftir úrvinnsla og ritun skýrslu.

- **Halda námskeið í heilbrigðisumdæmum fyrir starfsfólk heilsugæslu og félagsþjónustu**

Ekki náðist næg þátttaka fyrir námskeið fyrir starfsfólk heilsugæslu og félagsþjónustu.

- **Innleiða gátlista fyrir heilsueflandi samfélag, vinnustaði og skóla á [heilsueflandi.is](#)**

Unnið var að innleiðingu vinnusvæðisins heilsueflandi.is í starf Heilsueflandi leik-, grunn- og framhaldsskóla. Vinna við gátlista HSAM hélt áfram. Listar voru sendir á stýrihóp, samráðsvettvang og þróunarteymi tengiliða til rýnis. Samhliða var unnið að frekari þróun vinnusvæðisins heilsueflandi.is m.a. með tilliti til heimsmarkmiða.

Þá átti sér stað innleiðing vinnusvæðis, þróun og rýni gátlista Heilsueflandi vinnustaða á heilsueflandi.is í samvinnu við

önnur heilsueflandi verkefni hjá embætti landlæknis. Listarnir verða prófaðir af tíu vinnustöðum.

### Vinna að auknu heilsulæsi

Embætti landlæknis vinnur að mörgum verkefnum sem stuðla að auknu heilsulæsi. Má þar á meðal nefna Heilsueflandi samfélag og Heilsueflandi leik-, grunn- og framhaldsskóla ásamt útgáfu lýðheilsuvísa eftir heilbrigðisumdæmum. Heilsuvera gegnir einnig mikilvægu hlutverki í eflingu heilsulæsis. Ásamt þessum verkefnum var einnig unnið að undirbúningi 13. Norrænu lýðheilsuráðstefnunnar, sem áætlað er að halda í ágúst 2021, með heilsulæsi með eitt af aðalviðfangsefnum. Erindi um heilsulæsi frá embætti landlæknis var á dagskrá [heilbrigðisþings 2019](#).

### Stýra verkefninu Fyrstu 1000 dagar barnsins á Norðurlöndunum

Embætti landlæknis leiðir þriggja ára norrænt samstarfsverkefni sem hófst í byrjun árs 2019. Verkefnið er eitt af formennskuverkefnum Íslands í Norrænu ráðherranefndinni og felst í stöðugreiningu og mati á aðferðum sem notaðar eru til að styðja við geðheilsu og vellíðan ungra barna og foreldra á fyrstu árum lífsins. Á þessu fyrsta ári verkefnisins var gögnum safnað frá meðgönguvernd, ung- og smábarnavernd og leikskólum innan allra Norðurlandanna, þar á meðal hér á landi. Niðurstöður verða birtar í skýrslu sem kemur út 2020.



## ÁHRIFAPÆTTIR HEILBRIGÐIS

### Fylgja eftir aðgerðaráætlun um sjálfsvígsforvarnir

Að beiðni heilbrigðisráðuneytisins vann embætti landlæknis að því að fylgja eftir aðgerðaráætlun til að fækka sjálfsvígum á Íslandi. Aðgerðaráætlunin var liður í stefnu í geðheilbrigðismálum sem samþykkt var á Alþingi 2016 og af heilbrigðisráðherra í september 2018.

Markmið Alþjóðaheilbrigðismálastofnunarinnar, WHO, er að allar þjóðir séu með aðgerðaáætlun til að fækka sjálfsvígum, enda er eitt af heimsmarkmiðum sameinuðu þjóðanna að fækka sjálfsvígum á heimsvísu fyrir árið 2030 (undirmarkmið 4.3). Einnig mælir WHO með að innleiðingaráætlun sé til staðar og að starfið sé árangursmetið. Ísland er eitt af 38 löndum sem eru í dag með samþykktu aðgerðaráætlun til að fækka sjálfsvígum. Aðgerðaráætlunin telur yfir 50 aðgerðir og til að fylgja aðgerðum eftir og koma verkefnum af stað, var verkefnisstjóri ráðinn tímabundið til embættis landlæknis.

Leiðbeiningar og staðreyndablað til fjölmiðla varðandi umfjöllun sjálfsvíga var gefið út og kynnt fyrir ritstjórum og fjölmiðlum. Landskönnun um geðrækt í skólum var framkvæmd og skýrslu með yfir 40 tillögum um aðgerðir á þessu sviði var skilað til heilbrigðisráðherra í október. Framfarir urðu í öflugu eftirliti með lyfjaávisunum, með tilkomu miðlægs lyfjagagnagrunns og sýningu skilríkja við móttöku lyfseðilsskyldra lyfja. Þá hóf Bergið Headspace, ráðgjafasetur fyrir ungt fólk starfsemi sína í ágúst.

#### Í kjölfar sjálfsvígs

Vinnuhópur um stuðning við eftirlifendur var stofnaður með aðilum frá embætti landlæknis, Sorgarmiðstöð, Nýrri dögum og Píeta. Hópurinn vann að gerð fræðsluefnis og leiðbeininga til aðstandenda í kjölfar sjálfsvígs. Staðan á verklagi hjá fagfólki sem mæta aðstandendum



eftir sjálfsvíg var kortlögð, (s.s. lögregla, prestar, heilbrigðisstarfsmenn, skólar o.fl.) og norskar leiðbeiningar þýddar. Unnið er að því að staðfæra efnið með hópi fagfólks sem mæta aðstandendum í kjölfar sjálfsvígs.

#### Í kjölfar sjálfsvígstilrauna, sjálfsskaða og við sjálfsvígs-hættu

Vinnuhópur var stofnaður með aðilum frá Þróunarmiðstöð íslenskrar heilsugæslu, heilsugæslu höfuðborgarsvæðis, geðheilsuteymum heilsugæslunnar og embætti landlæknis með það markmið að samræma skýrt verklagt um markvissa eftirfylgd í kjölfar tilrauna. Úrræði í kjölfar sjálfsvígstilrauna voru kortlögð og mat lagt á gagnreynd eftirfyldgarræði og möguleika á innleiðingu til heilsugæslustöðva landsins. Annar vinnuhópur var stofnaður með aðilum frá Þróunarmiðstöð íslenskrar heilsugæslu, geðsviði LSH og embætti landlæknis, sem hefur það markmið að samræma verkferla við mat á sjálfsvígsáættu í heilbrigðisþjónustu og meta leiðir til innleiðingar fræðslu

til helstu fagaðila á landsvísi. Þá var á árinu stofnaður vinnuhópur með aðilum innan embætti landlæknis, geðdeilda LSH, SAK og BUGL um útgáfu á leiðarvísi um öryggi sjúklinga í heilbrigðisþjónustu og þróun á matstæki, varðandi öryggi í umhverfi geðdeilda, þegar kemur að sjálfsvígsforvörnum.

Á árinu hefur einnig verið lögð vinna í kortlagningu á fræðslu um einkenni sjálfsvíghættu og viðbrögð fyrir fagfólk í heilbrigðis-, félags-, og menntakerfi. Leiðir til að efla þekkingu eru í þróun. Er meðal annars unnið að þýðingu efnis fyrir reglubundna, samræmda fræðslu á sviði sjálfsvígsforvarna í símenntun starfsfólks.

#### • Undirbúa og halda Norrænu lýðheilsuráðstefnuna 2020

Undirbúningur fyrir 13. Norrænu lýðheilsuráðstefnuna hélt áfram á árinu. Ráðstefnunefnd með fulltrúum Norðurlandanna fundaði tvisvar á árinu. Heimasíða fyrir ráðstefnuna fór í loftið, fyrirlesarar bókaðir, auglýst var eftir ágripum og opnað var fyrir skráningu á ráðstefnuna. Til stóð að ráðstefnan færi fram í júní 2020 en henni hefur verið frestað til ágúst 2021 sökum COVID-19.

#### Önnur helstu viðfangsefni ársins 2019

#### Vöktun áhrifaþátta heilbrigðis

Embætti landlæknis hefur undanfarin ár vaktað nokkra áhrifaþætti heilbrigðis og hélt sú vöktun áfram. Könnunin er framkvæmd af Gallup. Markmiðið er að fylgjast með heilsuhegðun og líðan Íslendinga og þróun ákveðinna áhrifaþátta heilbrigðis, m.a. hreyfingar, mataræðis, svefns, einmanaleika og áfengis- og tóbaksnotkunar.

## ÁHRIFAPÆTTIR HEILBRIGÐIS

Upplýsingar úr könnuninni nýtast til greiningar á stöðu þessara áhrifapátta í samfélaginu, stefnumótun og heilsueflandi aðgerðum.

### Geðrækt

Með geðræktarstarfi hjá Embætti landlæknis er unnið að góðri geðheilsu og vellíðan landsmanna. Verkefnisstjóri geðræktar sinnir geðræktarþætti heilsueflandi leikskóla, grunnskóla og framhaldsskóla auk heilsueflandi samfélags. Verkefnisstjóri tekur einnig þátt í mótun svæðisbundinna lýðheilsuvísa, reglubundinni vöktun á heilsu og líðan og yfirferð umsókna í Lýðheilsusjóð. Auk þess sinnti verkefnastjóri geðræktar eftirfarandi verkefnum árið 2019:

*Landkönnun á geðrækt í skólum.* Embætti landlæknis framkvæmdi stóra könnun á geðræktarstarfi og stuðningi við börn og ungmenni í leik-, grunn- og framhaldsskólum á fyrri hluta árs 2019. Tilgangurinn var að safna upplýsingum um stöðu þessara mála í skólum landsins fyrir vinnu starfshóps um geðrækt í skólum. Könnunin var gerð í samráði við faghópa kennara, skólastjórnenda og fagfólks í stuðningsþjónustu á öllum skólastigum og voru niðurstöður birtar í stórrí skýrslu haustið 2019. Fjöldi kynninga var einnig haldinn á niðurstöðum könnunarinnar á árinu.

*Áætlun um innleiðingu geðræktar, forvarna og stuðnings við börn og ungmenni í skólastarfi.* Embætti landlæknis leiddi umfangsmikla vinnu starfshóps um geðrækt í skólum sem settur var á fót af heilbrigðisráðherra til að setja fram tillögur um innleiðingu geðræktarstarfs, forvarna og stuðnings við börn og ungmenni í skólastarfi hér á landi. Hópurinn skilaði af sér skýrslu sem taldi yfir 40 tillögur um aðgerðir á þessu sviði til heilbrigðisráðherra í október 2019.

*Ráðstefna um skólann sem vettvang geðræktar og forvarna.* Verkefnastjóri geðræktar tók þátt í undirbúningi og dagskrá norrænnar ráðstefnu sem haldin var af ráðherrum heilbrigðis- og félags- og barnamála í tengslum við formennsku Íslands í norrænu ráðherranefndinni. Fengnir voru til landsins, auk innlendra fyrirlesara, aðilar sem höfðu reynslu og þekkingu á innleiðingu geðræktarstarfs og þrepaskiptum stuðningi í skólakerfi stórra skólaumdæma í Bandaríkjunum og Kanada. Fyrirlesarar komu einnig á fundi starfshóps um geðrækt í skólum og leiðbeindu hópnum í vinnu sinni.

*Vinir Zippýs.* Árlegt námskeið fyrir leik- og grunnskólakennara í kennslu námsefnisins Vinir Zippýs var að venju haldið haustið 2019.

### Forvarnardagurinn 2019

Miðvikudaginn 2. október var Forvarnardagurinn 2019 haldinn meðal 9. bekkinga í grunnskólum og fyrstu bekkinga í framhaldsskólum. Þetta var í fyrsta skipti sem embætti landlæknis stóð að verkefnastjórn dagsins í samstarfi við embætti forseta Íslands, Reykjavíkurborg, Íþrótt- og Ólympíusamband Íslands, Skátana, Ungmennafélag Íslands, Félag framhaldsskóla, Rannsóknir og greiningu og Samband íslenskra sveitarfélaga. Á Forvarnardaginn ræða nemendur um þá þætti sem hafa verndandi áhrif gegn áfengis- og vímuefnaneyslu, sem tengist meðal annars samveru fjölskyldu og skipulögðu tómstundastarfi.

Sótt var um í Lýðheilsusjóð til að taka nýtt myndband með góðum fyrirmyndum líkt og gert hefur verið áður.

### Ofbeldisforvarnir

Embættið á fulltrúa í ofbeldisvarnarnefnd Reykjavíkurborgar og í starfshópi á vegum félagsmálaráðuneytisins um fjölbreyttari úrræði fyrir gerendur í ofbeldismálum og nefnd á vegum forsætisráðuneytisins um heildstæðar úrbætur er varða kynferðislegt ofbeldi. Þá fór fulltrúi embættisins á [fund](#) á vegum Alþjóðaheilbrigðismálastofnunarinnar í Lúxemborg í október þar sem fjallað var um árangur og áskoranir í ofbeldisforvörnum í Evrópu.



Frá Forvarnardegnum 2019. Forseti Íslands, Guðni Th. Jóhannesson með nemendum Fellaskóla, landlækni og formanni Samb. ísl. sveitarfélaga. Ljósmynd: Jón Aðalsteinn Bergsveinsson/UMFÍ).

Embættið býður upp á námsefnið *Öruggr saman* sem er ætlað nemendum í 9. og 10. bekk grunnskóla. Námsefnið er gagnvirkt kennsluefni sem miðar að því að koma í veg fyrir ofbeldi í samböndum ungs fólks.

## ÁHRIFAPÆTTIR HEILBRIGÐIS

### Áfengis- og vímuvarnir

Með forvarnastarfi um áfengi og önnur vímuefni hjá embætti landlæknis er unnið að góðri heilsu og og vellíðan landsmanna. Verkefnisstjóri áfengis- og vímuvarna sinnir forvarnarpætti Heilsueflandi leik-, grunn- og framhaldsskóla auk Heilsueflandi samfélags. Verkefnisstjóri tekur þátt í mótun svæðisbundinna lýðheilsuvísa, reglubundinni vöktun á heilsu og líðan, stýrihópi Forvarnarsins, stýrihópi Heilsuveru og yfirferð umsókna í Lýðheilsusjóð.

Á árinu tóku fulltrúar embættisins tóku þátt í greiningarvinnu um menntun áfengis- og vímuefnaráðgjafa, sem var haldin á vegum heilbrigðisráðuneytisins í samstarfi við Fræðslumiðstöð atvinnulífsins.

Sérfræðingar í áfengis og vímuvörnum á Norðurlöndunum fengu styrk frá Vísindaráði Norðurlanda til að vinna frekar úr gögnum rannsóknarinnar *European School Survey Project on Alcohol and Other Drugs (ESPAD)*. Starfsmaður embættisins ásamt starfsmanni frá Háskóla Íslands eru fulltrúar Íslands í þessu rannsóknarverkefni. Áætlað er að gera ítarlegan samanburð milli landa og skoða tengsl áfengis- og vímuefnaneyslu við skaða og áhrif á þriðja aðila.

Enn vakti athygli góður árangur í forvarnastarfi á Íslandi. Embættinu bárust fjöldi fyrirspurna og beiðna um kynningu á því starfi. Tekið var á móti fjölda gesta og svarað fyrirspurnum frá m.a. sérfræðingum og erlendum fjölmiðlum. Erindi var haldið, á fjölmennri ráðstefnu í Mexíkó, um árangur Íslands í forvörnum og hlutverk hagsmunaaðila. Á vinnustofu ráðstefnunnar var Heilsueflandi samfélag, hér á landi, kynnt sem leið til að vinna að Heimsmarkmiðum Sameinuðu þjóðanna.



Gestir á alþjóðlegri vinnustofu sem haldin var í Reykjavík í samstarfi við Pompidou hópinn.

### Tóbaksvarnir

Verkefnisstjóri tóbaksvarna sinnir forvörnum á sviði tóbaksvarna m.a. í gegnum heilsueflandi verkefni á borð við Heilsueflandi grunn- og framhaldsskóla auk Heilsueflandi samfélags. Verkefnisstjóri tekur einnig þátt í mótun á reglubundinni vöktun tóbaksnotkunar og yfirferð umsókna í Lýðheilsusjóð.

Verkefnisstjóri tóbaksvarna var skipaður í starfshóp á vegum heilbrigðisráðuneytisins þar sem verkefnið er að meta hvort takmarka eigi heimildir til markaðssetningar bragðefna í rafrettum.

### Dagur án tóbaks

Dagur án tóbaks, sem haldinn er árlega 31. maí var helgaður tóbaki og lungnaheilsu þar sem athyglinni var beint að þeim margvíslega skaða sem tóbaksreykur veldur á lungum manna.

### Tóbakslaus bekkur

Verkefnið Tóbakslaus bekkur er fastur liður í tóbaksvörnum á ári hverju. Skólaárið 2018–2019 var samkeppnin haldin meðal 7., 8. og 9. bekkja í grunnskólum landsins. Þátttaka var mjög góð, eins og fyrri ár og tóku alls 230 bekkir víðsvegar um landið þátt. Á skólaárinu þurftu bekkirnir að staðfesta fimm sinnum að þeir væru tóbakslausir og voru þá með í útdrætti um vinninga. Vinningarnir voru húfur, en auk þess fengu allir þátttakendur spilastokk að gjöf.

Til að eiga möguleika á fyrstu verðlaunum þurftu nemendur bekkjanna að senda inn áhugavert efni tengt tóbaksvörnum. Nánari útfærsla var ekki skilgreind til að þrengja ekki hugmyndir að verkefnum en beðið var um að þeim væri skilað á rafrænu formi. Við gerð margra verkefna var leitað út fyrir skólastarfið og þannig stuðlað að samvinnu, miðlun og öflun þekkingar um skaðsemi tóbaksnotkunar. Fjöldamörg áhugaverð verkefni bárust og má sem dæmi nefna leiknar stuttmyndir, fræðslufyrirlestra, frumsamin lög og veggspjöld.

Tíu bekkir frá jafn mörgum skólum unnu til verðlauna. Verðlaunaupphæðin nam 5.000 kr. fyrir hvern skráðan nemanda í viðkomandi bekk sem þeim var frjálst að ráðstafa að vild.

## ÁHRIFAPÆTTIR HEILBRIGÐIS

### Hreyfing

Helstu aðgerðir á sviði hreyfingar hvert ár eru meðal annars í tengslum við starf Heilsueflandi samfélags og Heilsueflandi leiksskóla, Heilsueflandi grunnskóla og Heilsueflandi framhaldsskóla. Gátlisti um hreyfingu og útveru fyrir Heilsueflandi samfélag var mótaður sem og gátlisti um hreyfingu og útveru fyrir Heilsueflandi vinnustaði. Unnið var að flutningi Hreyfitorgs til heilsuvera.is. Fylgst var með stöðunni á þróun alþjóðlegra ráðlegginga um hreyfingu. Opinberar ráðleggingar um hreyfingu fyrir Ísland verða uppfærðar þegar endurskoðaðar ráðleggingar Alþjóðaheilbrigðismálastofnunarinnar hafa verið gefnar út haustið 2020.

Lýkilögnum með tilliti til ráðlegginga um hreyfingu og fyrir virkan ferðamáta var safnað í árlegri vöktun á áhrifaþáttum heilbrigðis. Safnað var saman og skilað inn gögnum fyrir WHO *Physical activity factsheet fyrir Ísland*. Lýðheilsuvísar fyrir hreyfingu barna og fullorðinna voru valdir og rökstuddir fyrir birtingu vísanna í júní. Þá var yfirferð umsókna á sviði hreyfingar í Lýðheilsusjóð einnig liður í starfinu.

### Næring

Unnið var að [aðgerðaáætlun til að draga úr sykurneyslu](#) að beiðni heilbrigðisráðherra. Ráðherra kynnti aðgerðaáætlunina fyrir ríkisstjórninni í júní og var þar ákveðið að skipa starfshóp sem falið verður að innleiða áætlunina. Aðgerðaáætlunin er í 14 liðum sem lúta meðal annars að því að hafa hærri álögur á sykkurík matvæli en lægri álögur á ávöxti og grænmeti, efla heilsueflandi samfélög, skóla og vinnustaði, auka heilbrigðisfræðslu á öllum skólastigum, efla heilsugæsluna með heilsueflandi mót-

tökum og hollara matarframboði í íþróttamannvirkjum.

Vinna hófst við endurskoðun Handbókar fyrir skólamötu-neyti.

Embættið átti fulltrúa í vinnuhópi sem vann [innkaupa-stefnu matvæla fyrir ríkisaðila](#) og var hún samþykkt á fundi ríkisstjórnarinnar í maí 2019. Í stefnunni er lögð áhersla á að máltíðir í mötuneytum séu í samræmi við ráðleggingar embættis landlæknis um mataræði og er henni einnig ætlað að draga úr neikvæðum umhverfis-áhrifum við framleiðslu, flutninga og umsýslu matvæla.

Fyrri hluta árs var unnið minnisblað fyrir heilbrigðisráðuneytið um hvaða atriði á verksviði ráðuneytisins leggja eigi áherslu á að verði skoðuð í tengslum við matvælastefnu sem verið er að vinna. Áhersluatriðin voru síðan kynnt fyrir ráðherranefnd um matvælastefnu og verkefna-hópi stefnunnar í nóvember.

Fulltrúi embættisins tók þátt í undirbúningi og pallborði um *Næringartengda nýsköpun - sjálfbærni og heilsu* sem undirstöðu opinberra ráðlegginga um mataræði á Nýsköpunarráðstefnu heilbrigðisvísindasviðs Háskóla Íslands. Einnig tók hann þátt í vinnustofu um hvernig hægt er að breyta íslenskum fæðukerfum í átt að heilsusamlegri og sjálfbærari fæðukerfum sem haldin var af *Stockholm Resilience Centre* hér á landi en styrkt af norrænu ráðherranefndinni.

[Facebooksíða fyrir ráðleggingar um mataræði](#) var áfram nýtt til að koma áreiðanlegum upplýsingum um næringu á framfæri.

Ásamt þessum verkefnum þá sinna verkefnastjórar næringarþætti Heilsueflandi leik- grunn- og framhaldsskóla auk Heilsueflandi samfélags, ásamt því að taka þátt í mótun svæðisbundinna lýðheilsuvísra, reglubundinni

vöktun á heilsu og vellíðan og yfirferð umsókna á sviði næringar í Lýðheilsusjóð.

### Lýðheilsusjóður

Þann 19. mars 2019 úthlutaði heilbrigðisráðherra, 90 milljónum króna í styrki úr Lýðheilsusjóði til 172 verkefna og rannsókna. Styrkt voru fjölbreytt verkefni um land allt, ætluð öllum aldurshópum. Við úthlutun að þessu sinni var lögð áhersla á að styrkja aðgerðir sem miða meðal annars að því að efla geðheilsu barna og fullorðinna, áfengis-, vímu- og tóbaksvarnir, forvarnir og kynheilbrigði. Við mat á umsóknum fyrir árið 2019 var einnig sérstaklega horft til verkefna sem styðja við minnihlutahópa, stuðla að jöfnuði til heilsu og tengjast nýsköpun á sviði forvarna og heilsuefingar. [Sjá frétt](#) þar sem finna má lista yfir verkefni og styrkþega.

Ráðherra úthlutaði styrkjunum að fengnum tillögum stjórnar Lýðheilsusjóðs sem mat umsóknir út frá því hvernig þær falla að hlutverki sjóðsins. Áður höfðu fagrað Embættis landlæknis metið allar umsóknir sem bárust. Hlutverk Lýðheilsusjóðs er skilgreint í lögum um landlækni og lýðheilsu, nr. 41/2007 og lýðheilsustefnu stjórnvalda.

Í september var auglýst eftir umsóknum um styrki úr sjóðnum fyrir árið 2020.

### Samstarf um húðkrabbameinsforvarnir

Embætti landlæknis er í samstarfi við Geislavarnir ríkisins, húðlækna og Krabbameinsfélagið um húðkrabbameinsforvarnir. Samstarfshópurinn stendur fyrir árlegri könnun á notkun ljósabekkjja á Íslandi, sem er framkvæmd af Gallup.



## BROT ÚR FRÉTTUM ÁRSINS 2019

04.01.19 [Ávísanir tauga- og geðlyfja árið 2018](#)

Talsverðar breytingar hafa orðið síðastliðið ár á ávísunum helstu tauga- og geðlyfja hér á landi.

08.01.19 [Hlutaúttekt vegna alvarlegrar stöðu á bráðamóttöku LSH](#)

Þann 6. desember sl. barst Embætti landlæknis ábending um alvarlega stöðu sem skapast hafði á bráðamóttöku Landspítalans.

21.01.19 [Meðferðaráttak gegn lifrabólgu C á tímamótum](#) Um þessar mundir er að ljúka þriggja ára meðferðaráttaki heilbrigðisyfirvalda gegn lifrabólgu C.

24.01.19 [Við gefum líf! Málþing um líffæragjöf og líffæraígræðslur](#) Við gefum líf! er yfirskrift málþings um líffæragjöf og líffæraígræðslur sem Embætti landlæknis stendur fyrir.

25.01.19 [Fyrirmæli landlæknis um upplýsingaöryggi við veitingu fjarheilbrigðisþjónustu komin út](#) Fyrirmæli landlæknis um upplýsingaöryggi við veitingu fjarheilbrigðisþjónustu hafa nú verið gefin út á vef embættisins.

29.01.19 [Jurtafæði - hvað felst í því?](#) Vinsældir jurtafæðis hafa aukist að undanförunu og er það af ýmsum ástæðum.

01.02.19 [Hvað virkar í tóbaks-, áfengis- og vímufovrörnum í skólum](#) Embætti landlæknis hefur gefið út staðreyndablað um hvað virkar í tóbaks-, áfengis- og vímufovrörnum í skólum.

04.02.19 [Tannverndarvika 4. – 8. febrúar 2019](#)

Embætti landlæknis og Tannlæknafélag Íslands standa fyrir tannverndarviku 4.-8. febrúar 2019 með skilaboðum til landsmanna.

04.02.19 [Fræðslumyndbönd um vellíðan leikskólubarna](#) Embætti landlæknis hefur gefið út fjögur fræðslumyndbönd fyrir foreldra leikskólubarna og starfsfólk leikskóla.

11.02.19 [Opinber stefna stjórnvalda gegn útbreiðslu sýklalyfjaónæmra baktería](#) Þann 8. febrúar síðastliðinn undirrituðu Kristján Þór Júlíusson sjávarútvegs- og landbúnaðarráðherra og Svandís Svavarsdóttir heilbrigðisráðherra yfirlýsingu um sameiginlegt átak til að draga úr útbreiðslu sýklalyfjaónæmra baktería á Íslandi.

13.02.19 [Formennskuverkefni Íslands um fyrstu 1000 daga barnsins á Norðurlöndum](#) Í byrjun þessa árs fór af stað umfangsmikið norrænt samstarfsverkefni til þriggja ára undir forystu embættis landlæknis.

18.02.19 [Vinnustofa um geðrækt og heilsuefingu í leikskólum](#) Embætti landlæknis hélt vinnustofu um geðrækt og heilsuefingu í leikskólum í samstarfi við Reykjanesbæ þann 31. janúar.

21.02.19 [Starfsáætlun 2019-2020 er komin út](#) Starfsáætlun Embættis landlæknis fyrir árin 2019-2020 er komin út á vef embættisins.

22.02.19 [Heilsuefing á vinnustöðum - undirritun viljayfirlýsingar](#) Alma D Möller landlæknir, Vigdís Jónsdóttir framkvæmdastjóri VIRK og Hanna Sigríður Gunnsteinsdóttir forstjóri Vinnueftirlitsins rituðu undir viljayfirlýsingu um heilsuefingu á vinnustöðum

01.03.19 [Lög um rafrettur taka gildi 1. mars 2019](#) Lög um rafrettur og áfyllingar taka gildi í dag, 1. mars.

06.03.19 [Tillögur að breyttu skipulagi skimana fyrir krabbameinum](#) Embætti landlæknis og skimunarráð hafa skilað heilbrigðisráðherra tillögum að breyttu skipulagi á stjórnun, staðsetningu og framkvæmd skimana fyrir krabbameinum.

06.03.19 [Til hvaða ráðstafana er verið að grípa á Íslandi gegn mislingum?](#) Eins og fram hefur komið í fjölmiðlum þá hafa fjórir einstaklingar greinst með mislinga á Íslandi á þessu ári.

06.03.19 [Skoðaðu saltið – norrænt myndband um saltneyslu](#) Í tilefni af alþjóðlegri viku um að minnka saltneyslu leggja Norðurlöndin sameiginlega áherslu á að vekja fólk til umhugsunar um saltneyslu sína.

12.03.19 [Utanspítalaþjónusta með áherslu á sjúkraflutninga - norræn skýrsla](#) Komin er út skýrsla norræns samstarfshóps varðandi utanspítalaþjónustu með áherslu á sjúkraflutninga.

15.03.19 [Ekki fleiri staðfest mislingatilfelli – bóluefni komið í dreifingu](#) Á samráðsfundi sóttvarnaryfirvalda í morgun, föstudaginn 15.mars, kom fram að ekki hafa greinst ný tilfelli mislinga.

18.03.19 [Embætti landlæknis á afmæli í dag](#) Í dag eru 259 ár síðan Bjarni Pálsson var skipaður landlæknir með konungsúrskurði hinn 18. mars 1760 og veitingarbréfi dagsettu sama dag.

19.03.19 [Úthlutun úr Lýðheilsusjóði 2019](#) Svandís Svavarsdóttir, heilbrigðisráðherra, úthlutaði í dag tæpum 90 milljónum króna í styrki úr Lýðheilsusjóði til 172 verkefna og rannsókna.

26.03.19 [Ekki verið greind fleiri mislingatilfelli hér á landi á undanförunum dögum](#) Liðnar eru 3 vikur frá síðasta hugsanlega smiti og telur sóttvarnalæknir að líklegast hafi tekist að stöðva faraldurinn.

11.04.19 [Hiúkrunarrými á Íslandi – biðlistar, biðtími, lengd búsetu og uppbygging](#) Embætti landlæknis ber lögum samkvæmt að hafa eftirlit með heilbrigðisþjónustu og fylgist reglulega með aðgengi að þeirri þjónustu, svo sem biðlistum og biðtíma.

15.04.19 [Niðurstöður rannsókna um svefnvenjur meðal framhaldsskólanema 2018 kynntar við afhendingu Gulleplisins 2019](#) Forseti Íslands, hr. Guðni Th. Jóhannesson afhenti sl. föstudag Fjölbrotaskólanum í Breiðholti (FB), Gulleplið 2019.

23.04.19 [Undirritaður samstarfssamningur um þróun á rafrænni samskiptalaun fyrir sjúklinga í krabbameinsmeðferð á Landspítala](#) Samstarfssamningur Landspítala, Embættis landlæknis, Krabbameinsfélags Íslands og Krabbameinsfélags höfuðborgarsvæðisins um þróun á rafrænni samskiptalaun fyrir sjúklinga í krabbameinsmeðferð á Landspítala var undirritaður þann 15. apríl 2019.

23.04.19 [Embætti landlæknis flytur frá Barónsstíg á Rauðarárstíg 10.](#) Vegna flutninganna verður embættið lokað mánudaginn 29. apríl nk. Opnað verður á nýjum stað þriðjudaginn 30. apríl að Rauðarárstíg 10.

07.05.19 [Brjóstapúðar áfram til skoðunar](#)

Embætti landlæknis og Lyfjastofnun fylgjast með alþjóðlegri umfjöllun um brjóstapúða af ákveðinni gerð.

16.05.19 [Tóbakslaus bekkur lokaverkefni 2018-2019. Úrslit](#) Úrslit liggja nú fyrir í samkeppninni Tóbakslaus bekkur.

17.05.19 [Bjarni Pálsson, fæddur 17. maí 1719. Minning.](#) Í dag eru liðin 300 ár frá því að merkismaðurinn og fyrsti landlæknirinn, Bjarni Pálsson fæddist og er hans minnst af því tilefni.

23.05.19 [Álit landlæknis varðandi liðskiptaaðgerðir og biðlistaáttak](#) Heilbrigðisráðherra fól landlækni að leita skýringa á því hversvegna svonefnt biðlistaáttak 2016-2018 hefur ekki skilað sér í meiri styttingu biðtíma eftir liðskiptaaðgerðum en raun ber vitni.

## BROT ÚR FRÉTTUM ÁRSINS 2019

### 06.06.19 [Kynning á lýðheilsuvísunum eftir heilbrigðisumdæmum](#)

Í dag voru nýir lýðheilsuvísar eftir heilbrigðisumdæmum kynntir. Er þetta í fjórða sinn sem þeir eru kynntir.

### 24.06.19 [Hitabylgja í Evrópu og lúsmý á Íslandi](#)

Hitabylgja í Evrópu og lúsmý á Íslandi

### 27.06.19 [Samtök heilsueflandi skóla í Evrópu héldu fund á Íslandi](#)

Árlegur fundur Schools for Health in Europe Network Foundation (SHE) var haldinn á Íslandi 19. – 21. júní

### 04.07.19 [Hrina alvarlega sýkinga hjá börnum af völdum E. coli baktería](#)

Á undanförunum 2–3 vikum hafa 4 börn greinst á Íslandi með alvarlega sýkingu af völdum E. Coli bakteríu (STEC).

### 16.07.19 [Mislingar greinast í Reykjavík](#)

Fullorðinn einstaklingur búsettur á höfuðborgarsvæðinu, greindist með mislinga fyrir nokkrum dögum.

### 31.07.19 [Þátttaka í almennum bólusetningum á Íslandi 2018 betri en undanfarin ár](#)

Sóttvarnalæknir hefur gefið út skýrslu um þátttöku í almennum bólusetningum á Íslandi á árinu 2018 sem birt hefur verið.

### 16.08.19 [Fréttatilkynning frá Persónuvernd og embætti landlæknis 16.8.2019](#)

Embætti landlæknis og Persónuvernd hófu í morgun yfirferð á sjúkragögnum sem rötuðu í hendur fyrrverandi starfsmanns SÁÁ.

### 22.08.19 [Bið eftir tíma hjá gigtarlækni lengri en viðmið segja fyrir um](#)

Í ljósi ábendinga sem borist höfðu embætti landlæknis frá notendum heilbrigðisþjónustu var gerð hlutaúttekt á aðgengi að göngu-deildarþjónustu vegna gigtarsjúkdóma.

### 10.09.19 [Bið eftir hjúkrunarrými á fyrri hluta ársins 2019](#)

Embætti landlæknis hefur tekið saman tölur um bið eftir varanlegri búsetu í hjúkrunarrými á fyrri hluta ársins 2019.

### 10.09.19 [Starfsréttindi heilbrigðisstarfsmanna í kjölfar Brexit](#)

Í ljósi talsverðrar óvissu sem nú ríkir um útgöngu Bretlands úr Evrópu-sambandinu vill embætti landlæknis koma eftirfarandi upplýsingum varðandi starfsréttindi heilbrigðisstarfsmanna á framfæri.

### 11.09.19 [Lyfjatengd andlát á Íslandi eftir aldri á árunum 2014-2018](#)

Í ljósi umræðu um lyfjatengd andlát hér á landi, er hér birt yfirlit yfir fjölda lyfjatengda andláta eftir aldursflokkum.

### 30.09.19 [Forvarnardagurinn 2019](#)

Miðvikudaginn 2. október verður Forvarnardagurinn 2019 haldinn í flestum grunn- og framhaldsskólum landsins.

### 02.10.19 [Landskönnun á mataræði Íslendinga. Embætti landlæknis og Rannsóknastofa í næringarfræði hvetja landsmenn til þátttöku](#)

Embætti landlæknis í samvinnu við Rannsóknastofu í næringarfræði við Háskóla Íslands eru um

### 10.10.19 [Óviðunandi bið eftir innlögn](#)

Í sumar gerði embætti landlæknis eftirfylgniúttekt á stöðunni á bráðamóttöku Landspítalans í kjölfar hlutaúttektar í desember 2018.

### 11.10.19 [Kynna sér árangur Íslands á sviði forvarna](#)

Árangur Íslands á sviði forvarna hefur vakið athygli víða um heim.

### 17.10.19 [Fræðslufni um höfuðhögg og heilahristing í íþróttum](#)

Embætti landlæknis telur fulla ástæðu til að taka höfuðhögg í íþróttum alvarlega.

### 21.10.19 [Viðbragðsáætlun vegna CBRNE atvika \(Chemical, Biological, Radiological, Nuclear, Explosives\)](#)

Lokið er gerð fyrstu útgáfu viðbragðsáætlunar vegna CBRNE atvika en undir þessa skilgreiningu flokkast atvik er varða lýðheilsuógnir af völdum efnamengunar, sýkla og geislunar.

### 24.10.19 [Vel sóttur fræðslufundur um líffæragjafir](#)

Mikil aðsókn var á fræðsludag fyrir heilbrigðisstarfsfólk um líffæragjafir .

### 30.10.19 [Ný landskönnun á geðræktarstarfi í skólum](#)

Embætti landlæknis hefur gefið út nýja skýrslu um niðurstöður landskönnunnar á geðrækt, forvörnum og stuðningi við börn og ungmenni í skólustarfi á Íslandi.

### 04.11.19 [Vel heppnaður fræðsludagur um bólusetningar barna](#)

Fjallað var um ýmsa fleti bólusetninga á vel heppnuðum fræðsludegi sóttvarnalæknis og Þróunarmiðstöðvar íslenskrar heilsugæslu.

### 19.11.19 [Notkun sýklalyfja hjá mönnum minnkaði á árinu 2018](#)

Út er komin ársskýrsla sóttvarnalæknis um sýklalyfjanotkun og sýklalyfjaóæmi á árinu 2018.

### 21.11.19 [Hvernig á að skima fyrir sýklalyfjaóæmum bakteríum innan heilbrigðisþjónustunnar?](#)

Fyrir stuttu komu út uppfærðar leiðbeiningar sóttvarnalæknis um „Skimun, smitrakningu og sýkingavarnir vegna sýklalyfjaóæmra baktería í heilbrigðisþjónustu“

### 25.11.19 [Embætti landlæknis hefur lokið hlutaúttekt sinni á Reykjalundi](#)

Embætti landlæknis hefur lokið hlutaúttekt sinni á Reykjalundi, endurhæfingarmiðstöð SÍBS.

### 29.11.19 [Við erum flutt í Katrínartún 2](#)

Embætti landlæknis hefur flutt starfsemi sína í Höfðatorg, Katrínartúni 2, 6. hæð.

### 04.12.19 [Nýjungar á Mínum síðum á heilsuvera.is](#)

Embætti landlæknis vekur athygli á nýjum aðgerðum sem bæst hafa við á Mínar síður á heilsuvera.is.

### 10.12.19 [Aukning á lekanda og sárasótt](#)

Útbreiðsla lekanda og sárasóttar hefur aukist umtalsvert á Íslandi á síðastliðnum árum.

### 17.12.19 [Staða á biðlistum eftir völdum skurðaðgerðum í október 2019](#)

Embætti landlæknis kallar reglulega eftir gögnum varðandi bið eftir völdum skurðaðgerðum í samræmi við eftirlitshlutverk sitt.

### 27.12.19 [Varúðarráðstafanir vegna mengunar um áramótin](#)

Á undanförunum árum hefur mengun um áramótin af völdum skotelda oft farið yfir heilsuverndarmörk.



## ALPJÓÐLEGT SAMSTARF

Embætti landlæknis tók þátt í margs konar alþjóðlegu samstarfi árið 2019 eins og verið hefur og hélt uppi samstarfi við alþjóðastofnanir og samtök á Norðurlöndum, í Evrópu og á heimsvísu.

### Norrænt samstarf

Samstarf embættisins við Norðurlönd á ýmsum sviðum á sér langa sögu, ekki síst samstarf embættisins við systur-stofnanir á Norðurlöndum. Í lok sumars á ári hverju halda norrænir landlæknar fund í einhverju Norðurlandanna og árið 2019 fór fundurinn fram í Svíþjóð.

### Utanspítalabjónusta á Norðurlöndum

Vinnuhópurinn *Nordisk samarbeid om standardisering, datainnsamling og benchmarking av prehospitaler tjenester* var skipaður árið 2014. Embætti landlæknis tók þátt í starfi hópsins en honum var ætlað að staðla viðmið og safna gögnum svo hægt væri að mæla, meta og bera saman utanspítalabjónustu á Norðurlöndunum.

### Svalbarðahópurinn

Sóttvarnalæknir er fulltrúi Íslands í norrænum samstarfshópi (Svalbarðshópi) um viðbúnað við heilsuvá ásamt fulltrúa frá Landspítala.

### Samnorrænn hópur um aðgerðir gegn sýklalyfjaónæmi (One Health Strategy Group).

Sóttvarnalæknir er fulltrúi Íslands í hópnunum sem var stofnaður á árinu 2016. Sóttvarnalæknir er enn fremur fulltrúi Íslands í samnorrænum hópi um bóluefni, sjaldgæf mótefni og anti-toxín.

### NOMESKO

NOMESKO (*Nordisk Medicinalstatistik Komité*) er norræn nefnd um heilbrigðisöflfræði sem vinnur að því að skapa grundvöll fyrir samanburð heilbrigðisupplýsinga milli Norðurlandanna. Stærstur hluti þeirra heilbrigðisupplýsinga sem árlega er sendur til NOME-

SKO er unninn af starfsfólki á heilbrigðisupplýsingasviði embættisins. Á sviðið tvo fulltrúa í hinni norrænu nefnd, fulltrúa sem gegnir formennsku fyrir Íslands hönd og fulltrúa í ritnefnd. Árið 2019 gegndi Ísland formennsku í norrænu ráðherranefndinni ásamt undirnefndum sem henni tilheyrja, þ.á.m. NOMESKO. Formennska í NOMESKO felur í sér aukna ábyrgð það ár sem hún stendur yfir. Á meðal verkefna sem formennskuland sinnir er skipulag funda og fundarstjórn, eftirfylgd með verkefnum og öll samskipti við höfuðskrifstofuna. Af sértækum verkefnum NOMESKO (og NOSOSKO) á árinu 2019 má t.d. nefna 1) áframhaldandi vinnu við að koma á fót miðlun tölfraðilegra upplýsinga með gagnvirkum hætti á vefsvæði NOMESKO/NOSOSKO, 2) óháð mat á norrænu velferðarvísunum, 3) úttekt á skrifstofu NOMESKO/NOSOSKO í Kaupmannahöfn og 4) fræðileg úttekt á mælivísunum til mats á félagslegum ójöfnuði í heilsu á Norðurlöndunum. Ennfremur hófst á árinu, að beiðni norrænu embættismannanefndarinnar um félags- og heilbrigðismál (EK-S), endurskoðun á umboði NOMESKO og NOSOSKO. Með skýrara umboði verða nefndirnar betur í stakk búnar til að mæta eftirspurn eftir tölfraðisupplýsingum. Sú vinna mun klárast um mitt ár 2020.

### Nordisk senter for klassifikationer i helsetjenesten

Starfsmaður Miðstöðvar rafrænna heilbrigðislausna er fulltrúi Íslands í stjórn Norrænu skráningarmiðstöðvarinnar. Miðstöðin er viðurkennt samstarfssetur WHO á sviði flokkunarkerfa (Collaborating Centre in Nordic Countries for the WHO Family of International Classifications, WHO -FIC.) Þar er unnið að samhæfingu varðandi skráningu í heilbrigðisþjónustu á Norðurlöndum á grunni alþjóðlegra og norrænna flokkunarkerfa. Á vegum miðstöðvarinnar er virk þátttaka í þróun alþjóðlegra flokkunarkerfa WHO, bæði með stjórnarsetu vegna WHO-FIC og beinni þátttöku í þróun þeirra.

### Nordic Council of Ministers eHealth Group

Starfsmaður Miðstöðvar rafrænna heilbrigðislausna er fulltrúi Íslands í stýrihóp um eHealth, á vegum Norrænu ráðherranefndarinnar (MR-S). Hvert land á einn fulltrúa í stýrihópnum og var fulltrúi Íslands settur formaður hópsins frá maí 2019. Tilgangur hópsins er að styðja við norrænt samstarf í upplýsingatækni á heilbrigðisviði. Nefndin hefur starfað frá árinu 2011.

### Nordic eHealth Research Network (NeRN)

Undirhópur Nordic Council of Ministers eHealth Group sem vinnur að samræmingu á stöðlum til að hægt sé að fá raunhæfan samanburð á stöðu upplýsingatækni á heilbrigðisviði á milli Norðurlandanna til notkunar fyrir stefnumótun stjórnvalda í þeim málum. Starfsmaður á heilbrigðisupplýsingasviði er fulltrúi Íslands í hópnunum sem hefur starfað frá árinu 2012.

### Nordic eHealth Standardization Group

Er undirhópur Nordic Council of Ministers eHealth Group, sem vinnur að samræmingu á stöðlum er viðkoma miðlun sjúkraskrárupplýsinga á milli aðila í heilbrigðisþjónustu, sem og skráningu í sjúkraskrár. Starfsmaður Miðstöðvar rafrænna heilbrigðislausna er fulltrúi Íslands í hópnunum sem hefur starfað frá árinu 2019.

### VOPD Working Group

Á árinu 2018 hófst samstarfsverkefni á milli Norðurlandanna á vegum Nordic Council of Ministers um fjarheilbrigðisþjónustu. Starfsmaður Miðstöðvar rafrænna heilbrigðislausna er fulltrúi í verkefninu, sem er ætlað að bera kennsl á vel virkandi lausnir, sem styðja við fjarheilbrigðisþjónustu og finna leiðir til að ýta undir notkun þeirra.

### Alþjóðlegt fagorðasafn

Miðstöð rafrænna heilbrigðislausna á fulltrúa í stjórn alþjóðlegru samtakanna SNOMED-CT International (áður IHTSDO) sem eiga og reka eitt stærsta alþjóðlega fagorðasafn á sviði heilbrigðismála sem er í notkun í dag.

## ALÞJÓÐLEGT SAMSTARF

### Samstarf um starfsleyfi löggiltra heilbrigðisstétta

Embætti landlæknis tekur þátt í norrænu samstarfi um starfsleyfi löggiltra heilbrigðisstétta. Byggir það samstarf á samningi landanna um gagnkvæma viðurkenningu á starfsleyfum heilbrigðisstarfsmanna. Tveir fundir eru haldnir á hverju ári og að þessu sinni voru fundirnir haldnir hér á landi.

### Scandiatransplant

Norræn líffæraígræðslusamtök með aðild Íslands, Noregs, Danmerkur, Svíþjóðar og Finnlands. Fulltrúi embættisins sækir fundi á vegum Scandiatransplant einu sinni á ári. Þátttakendur á fundunum eru stjórnarnefnd Scandiatransplant (Board of Scandiatransplant) ásamt framkvæmastjóra og fulltrúum frá stofnunum sem hafa hlutverk lögbærs stjórnvalds í áður-nefndum löndum.

### Norrænt samstarf um áfengis- og vímuvarnir

Af norrænu samstarfi í áfengis og vímuvörnum má nefna Norrænu vímuvarnaráðstefnuna sem haldin var á Grænlandi að þessu sinni. Áframhaldandi norrænt samstarf við rannsóknir á áhrif áfengisneyslu á þriðja aðila. Tveir norrænir fundir embættismanna um áfengis- og vímuvarnir voru haldnir á Íslandi. Þar var meðal annars fjallað um skaðaminnkandi úrræði.

Fulltrúi embættisins er í ritstjórn *Nordic studies on Alcohol and Drugs* (NAD). Sóttur var ritstjórnarfundur í Helsinki.

### Norræna lýðheilsuráðstefnan

Embættið leiðir undirbúningshóp fyrir 13. Norrænu lýðheilsuráðstefnuna sem áætlað er að fari fram í ágúst 2021. Sjá bls. 24.

### Norrænt fagråd um geðheilsu og vellíðan

Embættið á fulltrúa í norrænu fagráði um geðheilsu og vellíðan.

### Norrænt samstarf um sjálfsvígsforvarnir

Á árinu var Norrænn vinnuhópur um sjálfsvígsforvarnir á Norðurlöndum stofnaður.



Frá vinnufundi JA CHRODIS og JA CHRODIS+

### Norrænn starfshópur um geðheilsu

Verkefnastjóri geðræktar situr í norrænum vinnuhópi um geðheilsu ásamt fulltrúum annarra sambærilegra stofnana á Norðurlöndum. Hópurinn fundar árlega í því landi sem gegnir formennsku í Norrænu ráðherranefndinni hverju sinni og því röðin komin að Íslandi árið 2019. Fundurinn var haldinn í tengslum við norræna ráðstefnu, sem einnig var haldin í tilefni af formennsku-ári Íslands, um félagslega áhrifaþætti heilbrigðis og vellíðanar í maí 2019.

### Norrænt samstarf um næringu

Fulltrúi embættisins á sæti í vinnuhópnum *Nordisk kost, mat og toxicologi* (NKMT), sem fundar tvisvar á ári. Árið 2019 var sóttur einn fundur í Helsinki í mars og hinn fundurinn haldinn hér á landi í ágúst. Hafin er endurskoðun á norrænum næringarráðleggingum (NNR6) og á embættið fulltrúa í stýrihópi fyrir ráðleggingarnar.

Norrænt samstarf er um matvælamerkið Skráargatið og var sóttur einn fundur á árinu 2019 en fjölmargir fjarfundir voru haldnir að auki. Unnin var upplýsingastefna fyrir Skráargatið. Einnig var unnið að endurskoðun skilgreininga fyrir nokkra fæðuflokka fyrir Skráargatið.

Þá er starfræktur norrænn samstarfshópur um að minnka saltneyslu en eingöngu voru haldnir fjarfundir á árinu. Unnið var að gerð [norræns saltmyndbands](#) til þess að vekja athygli á áhrifum of mikillar saltneyslu á heilsu og það birt á árinu. Fjarfundur var haldinn í norræna vinnuhópnum um kannanir á mataræði.

### Norrænt samstarf á sviði hreyfingar

Fulltrúi embættisins er í samráðshópi norrænna sérfræðinga á sviði hreyfingar sem fundar árlega í tengslum við fundi HEPA Europe.

### Norrænt samstarf á sviði tóbaksvarna

Embættið á fulltrúa í norrænu samstarfi á sviði tóbaksvarna. Fulltrúi sótt árlegan fund sem haldin var að þessu sinni haldinn í Ósló.



## ALÞJÓÐLEGT SAMSTARF

### Evrópusamstarf

#### EPSO

Embætti landlæknis er aðili að EPSO (European Partnership for Supervisory Organisations in Health Services and Social Care) sem er óformlegur samstarfsvettvangur eftirlitsstofnana í Evrópu. EPSO heldur fundi tvisvar á ári í einhverju aðildarlandanna. Annað hvert ár er fundurinn haldinn í tengslum við fund norrænna eftirlitsstofnana. Þátttaka embættisins í þessu samstarfi hefur skilað sér í endurbættu verklagi við úttektir.

#### PaRIS-verkefni

Heilbrigðisráðuneytið ákvað að taka þátt í a.m.k. fyrsta áfanga svokallaðs PaRIS - verkefnis (Patient- Reported Indicators Survey). Verkefnið felur í sér alþjóðlega könnun á útkomu og reynslu sjúklinga með langvinnan heilsufarsvanda (*An International Survey on Outcome and Experiences of Patients with Chronic Conditions*).

#### Stýrihópur Evrópusambandsins um heilsueflingu og forvarnir. *European Commission Steering Group on Health Promotion, Disease Prevention and Management of Non-Communicable Diseases (SGPP)*

Fulltrúar embættisins eiga sæti í stýrihópnum og sækja eftir því sem við á fundi á hans vegum.

#### Heilbrigðisáætlun ESB. *Health programme 2014-2020*

Starfsmaður embættisins er fulltrúi Íslands (*National focal point*) fyrir styrktaráætlun Evrópusambandsins í heilbrigðismálum.

#### Evrópuverkefni JA CHRODIS og JA CHRODIS+

Embætti landlæknis tekur þátt í Evrópuverkefninu JA CHRODIS+ sem stendur frá september 2017 til ágúst 2020. Meginmarkmið verkefnisins er að styðja Evrópulönd í að innleiða árangursríkt starf á sviði heilsueflingar, forvarna og meðferðar á langvinnum sjúkdómum. Heilbrigðisráðuneytið og embætti landlæknis eiga fulltrúa í stjórn JA CHRODIS+ og tekur embættið þátt í tveimur vinnupökkum. Frekari þróun Heilsueflandi samfélags með tilliti til þarfa eldra fólks er einnig liður í samstarfinu. [Nánari upplýsingar](#).

#### *Joint action on Tobacco*

Embætti landlæknis tekur þá í Evrópuverkefninu Joint Action on Tobacco Control ( JATC) um skil á lögbundnum upplýsingum um innhald tóbaks. Markmið verkefnisins er að samræma skráningu og utanumhald upplýsinga.

#### Samstarf um áfengis- og vímuvarnir—Pompidou og CNPA

Í Evrópsku samstarfi er fulltrúi embættisins tengiliður við [Pompidou](#), sem er samstarfsvettvangur Evrópuráðsins um stefnumótun í vímuvarnum og [CNAPA](#) (*Committee on National Alcohol Policy and Action*). Fjöldmenn og umfangsmikil alþjóðleg vinnustofa var haldin í Reykjavík í lok september í samstarfi embættisins og Pompidou hópsins. Vinnustofuna sóttu erlendir sérfræðingar í forvörnum og voru þátttakendur frá þremur heimsálfum.

#### Evrópuverkefnið UPRIGHT

Embætti landlæknis tekur þátt í Evrópuverkefninu *Upright* sem stendur frá janúar 2018 til desember 2021. Meginmarkmið verkefnisins er að þróa námsefni fyrir unglinga sem stuðlar að vellíðan með því að efla seiglu þeirra og getu til að takast á við krefjandi verkefni unglingsáranna. Embættið leiðir vinnupakka 6; *Dissemination, outreach and policy recommendations*. [Nánari upplýsingar](#).

#### Samstarf um næringu og hreyfingu

Fulltrúi embættisins situr í evrópskum hópi *EU high level meeting on nutrition and physical activity*. Einnig er fulltrúi embættisins *Nutrition counterpart* hjá WHO og á sæti í *Scientific Network on Food Consumption Data* á vegum Evrópsku Matvæla- öryggisstofnunarinnar (EFSA).

#### Samstarf um hreyfingu til heilsubótar



Frá fundi Evrópuverkefnisins *Upright* á árinu.

Embættið er aðili að *HEPA Europe*, evrópsku neti sérfræðinga um hreyfingu til heilsubótar sem vinnur náið með Evrópuskrifstofu WHO. Fulltrúi embættisins sækir árlegan fund og ráðstefnu *HEPA Europe*, sem að þessu sinni var haldin í Óðinsvéum.

#### Samtök um heilsueflandi skóla í Evrópu

Embætti landlæknis er aðili að netverki Samtaka heilsueflandi skóla í Evrópu (*Schools for Health in Europe Network Foundation, SHE*). SHE er stýrt af *University College South Denmark* og er starfrækt í samstarfi við WHO. Fulltrúi embættisins sótti árlegan fund SHE í Kaupmannahöfn.

#### Evrópusamtök um jákvæða sálfræði

Embættið á aðild að Evrópusamtökum um jákvæða sálfræði (*European Network for Positive Psychology*) og er Dóra Guðrún Guðmundsdóttir, sviðsstjóri á sviði áhrifapátta heilbrigðis forseti samtakanna.

# ÚTGEFIÐ EFNI ÁRIÐ 2019

## Skýrslur

Eftirfylgni úttektar. Heilsugæsla Heilbrigðisstofnunar Suðurnesja. Útg. rafrænt í desember 2019.

Hlutaúttekt. Reykjalundur endurhæfingamiðstöð SÍBS. Útg. rafrænt í nóvember 2019.

Eftirfylgniúttekt vegna alvarlegrar stöðu á bráðamóttöku Landspítalans. Útg. rafrænt í september 2019.

Úttekt. Hjúkrunarheimilið Sunnuhlíð. Útg. rafrænt í maí 2019.

Hlutaúttekt. Aðgengi að göngudeildarþjónustu vegna gigtarsjúkdóma. Útg. rafrænt í september 2019.

Eftirfylgni úttektar. Heilsugæsla Heilbrigðisstofnunar Suðurlands. Útg. rafrænt í júní 2019.

Hlutaúttekt. Hjúkrunarheimilið Skjól. Útg. rafrænt í mars 2019.

Sýklalyfjanotkun og sýklalyfjanæmi baktería í mönnum og dýrum á Íslandi 2018. Ritstjóri: Þórunn Rafnar Þorsteinsdóttir. Útg. rafrænt í nóvember 2019.

Þátttaka í almennum bólusetningum barna á Íslandi 2018 – Uppgjör 2019. Höfundar: Þórólfur Guðnason og Júlíana Héðinsdóttir. Útg. rafrænt af sóttvarnalækni í júlí 2019.

Ársskýrsla sóttvarna 2018. Starfsemi sóttvarnalæknis, tilkynningarskyldir sjúkdómar, farsóttagreining, sögulegar upplýsingar árið 2018. Útg. rafrænt í september 2019.

Ársskýrsla Embættis landlæknis 2018. Gefin út rafrænt 21. júní 2019. Ábyrgðarmaður: Alma D. Möller. Ritstjóri: Hrafnhildur Brynja Stefánsdóttir.

Embætti landlæknis (2019). Geðrækt, forvarnir og stuðningur við börn og ungmenni í skólum á Íslandi: Niðurstöður landskönnunar. Reykjavík: Embætti landlæknis.

Embætti landlæknis (2019). Innleiðing geðræktarstarfs, forvarna og stuðnings við börn og ungmenni í skólum á Íslandi: Tillögur starfshóps. Reykjavík: Embætti landlæknis.

Allar tegundir útgáfu embættisins sem hér hafa verið taldar má nálgast á vef Embættis landlæknis undir valmyndinni [Útgefið efni](#).

## Handbækur og leiðbeiningar

Hvað virkar í tóbaks-, áfengis- og vímuforvörnum í skólum. Staðreyndablað um hvað virkar í tóbaks-, áfengis- og vímuvörnum í skólum. Útg. rafrænt í febrúar 2019.

Ábyrg umfjöllun um sjálfsvíg í fjölmiðlum. Staðreyndablað. Útg. Rafrænt 10. september 2019. Eftirfylgd og kynningar til ritstjóra og fjölmiðlafólks.

## Tölur með tölulegum upplýsingum

Hægt er að nálgast efnisflokkad yfirlit yfir útgefið talnaefni embættisins á vefsíðunni [Allt talnaefni](#).

## Veggspjöld

Tóbaks- og rafrettulaus bekkur 2019. Veggspjald. Gefið út í október 2019. Áhrifaþættir velliðanar 2019. Veggspjald. Embættis landlæknis. Maí 2019.

## Myndbönd

Fræðslumyndbönd um sýkingavarnir. Gerð voru sex myndbönd sem fjalla um grundvallarvarúð gegn sýkingum. Myndböndin fjalla um sýkingavarnir, handhreinsun, hlífðarbúnað, einangrun, ónæmar bakteríur og höfuðlús. [Sjá myndbönd](#).

Norrænt myndband um salt. Til þess að vekja athygli á áhrifum of mikillar saltneyslu á heilsu var framleitt [stutt myndband um salt](#) í samvinnu embættis landlæknis og systurstofnana í Noregi, Danmörku og Svíþjóð.

Fræðslumyndbönd um velliðan leikskólubarna. Gerð voru fjögur myndbönd sem eru liður í aðgerðum undir lýðheilsustefnu stjórnvalda til 2020. Myndböndin fjalla um næringu og matarvenjur, hreyfingu og útiveru, hegðun og samskipti, hvíld og svefn. [Sjá myndbönd](#).

## Fréttabréf

Farsóttafréttir – Fréttabréf sóttvarnalæknis. 12. árgangur. Samtals fjögur tölublað komu út á árinu 2019. Ábyrgðarmaður: Þórólfur Guðnason sóttvarnalæknir. Ritstjóri: Haraldur Briem, sérstakur ráðgjafi.

Talnbrunnur – Fréttabréf landlæknis um heilbrigðistöfræði. 13. árg., samtals tíu tölublað komu út á árinu 2019. Ábyrgðarmaður: Sigríður Haraldsdóttir sviðsstjóri. Ritstjóri: Hildur Björk Sigbjörnsdóttir verkefnisstjóri.

EPI-ICE. An electronic newsletter from the Chief Epidemiologist for Iceland. Volume 12. Samtals fjögur tölublað komu út á árinu 2019. Ábyrgðarmaður: Þórólfur Guðnason sóttvarnalæknir. Ritstjóri: Haraldur Briem, sérstakur ráðgjafi

## Dreifibréf

Dreifibréf nr. 1/2019. Bólusetning við kikhósta á meðgöngu. Sent 27. maí 2019.

Dreifibréf nr. 2/2019. Bólusetning við hlaupabólu. Sent 4. júní 2019.

Dreifibréf nr. 3/2019. Bólusetning gegn influensu. Sent 4. september 2019.

## Ritrýndar vísindagreinar og skylt efni

Koushede, V., Lasgaard, M., Hinrichsen, C., Meilstrup, C., Nielsen, L., Rayce, S. B., Torres-Sahli, M. **Gudmundsdóttir, D.G.**, Stewart-Brown, S. & Santini, Z. I. (2019). Measuring mental well-being in Denmark: Validation of the original and short version of the Warwick-Edinburgh mental well-being scale (WEMWBS and SWEMWBS) and cross-cultural comparison across four European settings. *Psychiatry research*, 271, 502-509.

Hayas, C. L., Izco-Basurko, I., Fullaondo, A., Gabrielli, S., Zwiefka, A., Hjemdal, O., **Gudmundsdóttir, D. G.** og **fleiri**. (2019). UPRIGHT, a resilience-based intervention to promote mental well-being in schools: study rationale and methodology for a European randomized controlled trial. *BMC Public Health journal*, 19:1413.

**Aspelund G**, Mahdi EM, Rothstein DH, Wakeman DS; American Academy of Pediatrics Section on Surgery's Delivery of Surgical Care Committee. Transitional care for patients with surgical pediatric hepatobiliary disease: choledochal cysts and biliary atresia. *J Gastroenterol Hepatol* 2019; 34 (6):966-974.

Carlsen HK, Aspelund T, **Briem H**, Gislason T, Jóhannsson T, Valdimarsdóttir U, **Gudnason T**. Respiratory health among professionals exposed to extreme SO2 levels from a volcanic eruption. *Scand J Work Environ Health*. 2019 Mar 5. pii: 3783. doi: 10.5271/sjweh.3783. [Epub ahead of print]

D'Atri F, Arthur J, Blix HS, Hicks LA, Plachouras D, Monnet DL; Targets for the reduction of antibiotic use in humans in the Transatlantic Taskforce on Antimicrobial Resistance. Tatfar Action Group (**T. Gudnason** on behalf of Iceland). *Euro Surveill*. 2019 Jul;24(28). doi: 10.2807/1560-7917.ES.2019.24.28.1800339

Maltezos HC, Botelho-Nevers E, Brantsæter AB, et al. Vaccination of health-care personnel in Europe: Update to current policies. (**Josefsdóttir KE** on behalf of Iceland). *Vaccine*. 2019;37(52):7576-7584. doi:10.1016/j.vaccine.2019.09.061

## FJÁRHAGUR EMBÆTTIS LANDLÆKNIS 2019

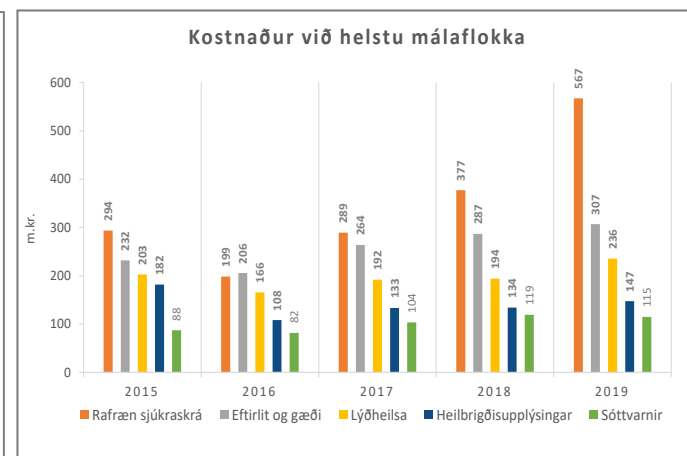
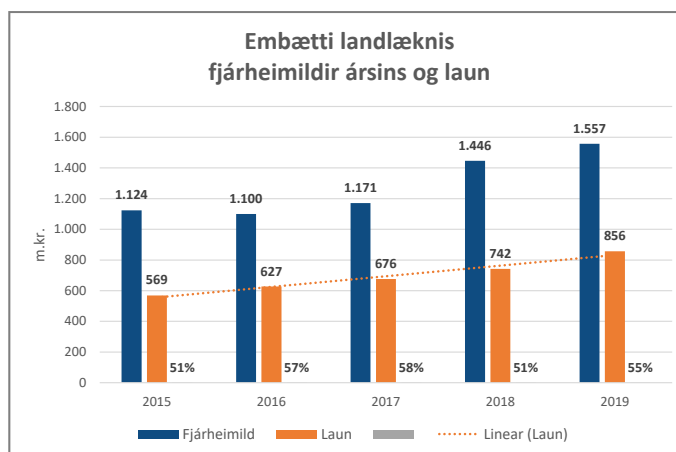
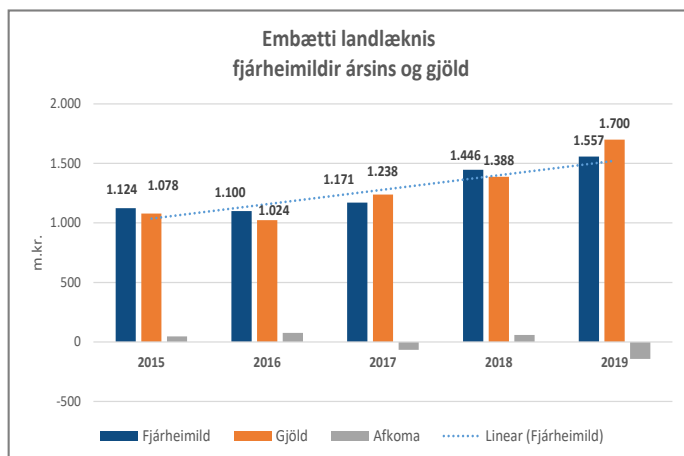
### Fjármálin 2019

Embætti landlæknis leggur áherslu á vandaða áætlanagerð og fjármálastjórn. Fjárhagsupplýsingar embættisins og Lýðheilsusjóðs eru gerðar í samræmi við lög um opinber fjármál nr. 123/2015. Hér hægra megin á síðunni eru birtir ársreikningar embættis landlæknis fyrir 2019 en fyrir neðan má sjá þróun lykiltalna úr rekstrinum.

Ársreikningar Lýðheilsusjóðs eru birtir á blaðsíðu 36. Tæpum 90 milljónum króna var úthlutað í styrki úr Lýðheilsusjóði á árinu til 172 verkefna og rannsókna.

Styrkt voru fjölbreytt verkefni um land allt, ætluð öllum aldurshópum. Embætti landlæknis annast daglega umsýslu og reikningshald Lýðheilsusjóðs.

| Embætti landlæknis          |                      |                      |                                 |                    |                    |
|-----------------------------|----------------------|----------------------|---------------------------------|--------------------|--------------------|
| Rekstrarreikningur          | Árið 2019            | Árið 2018            | Efnahagsreikningur              | Árið 2019          | Árið 2018          |
| <b>Tekjur:</b>              |                      |                      | <b>Eignir:</b>                  |                    |                    |
| Sértekjur                   | 15.728.759           | 16.103.873           | Fastafjármunir                  | 24.192.972         | 15.263.479         |
| Markaðar tekjur             |                      |                      | Veltufjármunir                  | 189.704.165        | 271.633.616        |
| Aðrar rekstrartekjur        | 215.585.175          | 214.049.646          | <b>Eignir alls</b>              | <b>213.897.137</b> | <b>286.897.095</b> |
| <b>Tekjur alls</b>          | <b>231.313.934</b>   | <b>230.153.519</b>   |                                 |                    |                    |
| <b>Gjöld:</b>               |                      |                      | <b>Skuldir og eigið fé:</b>     |                    |                    |
| Almennur rekstur            | 1.700.226.794        | 1.388.213.766        | Höfuðstóll                      | -48.919.053        | 93.819.560         |
| Stofnkostnaður              |                      |                      | Hagnaður/-tap ársins            |                    |                    |
| <b>Gjöld alls</b>           | <b>1.700.226.794</b> | <b>1.388.213.766</b> | <b>Eigið fé í árslok</b>        | <b>-48.919.053</b> | <b>93.819.560</b>  |
| Tekjur umfram gjöld         | -1.468.912.860       | -1.158.060.247       | Langtímaskuldir                 |                    |                    |
| Framlag úr ríkisjóði        | 1.325.800.000        | 1.216.100.000        | Skammtímaskuldir                | 262.816.190        | 193.077.535        |
|                             |                      |                      | <b>Skuldir alls</b>             | <b>262.816.190</b> | <b>193.077.535</b> |
| <b>Hagnaður/-tap ársins</b> | <b>-143.112.860</b>  | <b>58.039.753</b>    | <b>Skuldir og eigið fé alls</b> | <b>213.897.137</b> | <b>286.897.095</b> |



## FJÁRHAGUR EMBÆTTIS LANDLÆKNIS 2019



Frá úthlutun úr Lýðheilsusjóði 2019. Sjá nánar bls. 27.

### Lýðheilsusjóður

| Rekstrarreikningur          | Árið 2019          | Árið 2018          | Efnahagsreikningur              | Árið 2019        | Árið 2018        |
|-----------------------------|--------------------|--------------------|---------------------------------|------------------|------------------|
| <b>Tekjur:</b>              |                    |                    | <b>Eignir:</b>                  |                  |                  |
| Sértekjur                   |                    |                    | Fastafjármunir                  |                  |                  |
| Markaðar tekjur             |                    |                    | Veltufjármunir                  | 4.784.538        | 3.476.898        |
| Aðrar rekstrartekjur        |                    |                    | <b>Eignir alls</b>              | <b>4.784.538</b> | <b>3.476.898</b> |
| <b>Tekjur alls</b>          |                    |                    |                                 |                  |                  |
| <b>Gjöld:</b>               |                    |                    | <b>Skuldir og eigið fé:</b>     |                  |                  |
| Almennur rekstur            | 269.491.197        | 266.921.566        | Höfuðstóll                      | 4.784.538        | 3.476.898        |
| Stofnkostnaður              |                    |                    | Hagnaður/-tap ársins            |                  |                  |
| <b>Gjöld alls</b>           | <b>269.491.197</b> | <b>266.921.566</b> | <b>Eigið fé í árslok</b>        | <b>4.784.538</b> | <b>3.476.898</b> |
| Tekjur umfram gjöld         |                    |                    | Langtímaskuldir                 |                  |                  |
| Framlag úr ríkisjóði        | 270.800.000        | 255.300.000        | Skammtímaskuldir                | 0                | 0                |
|                             |                    |                    | <b>Skuldir alls</b>             |                  |                  |
| <b>Hagnaður/-tap ársins</b> | <b>1.308.803</b>   | <b>-11.621.566</b> | <b>Skuldir og eigið fé alls</b> | <b>4.784.538</b> | <b>3.476.898</b> |

