



SJÚKRAHÚSIÐ Á AKUREYRI
AKUREYRI HOSPITAL

Ársskýrsla 2022



ÖRYGGI

SAMVINNA

FRAMSÆKNI

Efnisyfirlit

SAK fyrir samfélagið	3
Ný stefna og framtíðarsýn	3
Gæðaúttektir	3
Nýtt sjúkrahúsapótek og tengigangur	3
Fólkið í fyrirrúmi	3
Aukin fjárframlög þarf til að sporna við hallarekstri	4
Hlýhugur og samstaða	4
Mikilvægi sjúkrahússins ótvírætt	4
Árið á sjúkrahúsinu	5
Starfsemi	5
Frankvæmdir	5
Varanlegir rekstrarfjármunir	5
Gjafasjóður og Hollvinir	5
Gjafir á árinu	5
Markvert á árinu	6
Gæðavísar	7
Tölulegar upplýsingar	9
Kyn og meðalfjöldi dvaladaga (útskriftir)	10
Yfirlit yfir starfsemi	11
Ferliverk lækna á göngudeild	12
Önnur göngudeildarþjónusta, komur	12
Þróun í starfseminni	13
Setnar stöður – samanburður milli ára (afleysingar meðt.)	14
Skipurit SAK 2022	15
Fastanefndir og ráð*	16
Yfirlit yfir afkomu ársins	17
Efnahagsreikningur 31. desember 2022	18
Sjóðsstreymi ársins 2022	19

Útgefandi: Sjúkrahúsið á Akureyri, september 2023

Ábyrgðarmaður: Hildigunnur Svavarsdóttir, forstjóri

Grafísk vinnsla: Margrét Káradóttir

Prófarkarlestur: Katrín Árnadóttir

Ljósmyndir: Axel Þórhallsson, Sjúkrahúsið á Akureyri



SAK fyrir samfélagið

Árið 2022 byrjaði með þeim áskorunum sem Covid-19 fylgdi á þeim tíma og ljóst að allir voru samstíga í því verkefni með tilheyrandi ráðstöfunum og faglegum vinnubrögðum við breyttum aðstæðum hverju sinni. Faraldurinn hefur sannarlega tekið töluverðan toll af starfsfólki SAK en á sama tíma kennt okkur margt og opnað nýja möguleika á ýmsum sviðum innan heilbrigðisþjónustunnar. Heimsfaraldurinn var verkefni sem kallaði á mikla þrautseigju, seiglu og samvinnu en nú er hann að baki og við taka aðrar áskoranir.

Ný stefna og framtíðarsýn

Þrátt fyrir álag sem fylgdi faraldrinum var mikilvægt að horfa björtum augum til framtíðar og hafa skýra framtíðarsýn. Stefna sjúkrahússins rann út í lok árs 2021 og þarfnaðist endurnýjunnar. Vinna hófst því með stjórnendum og starfsfólki á vordögum við að móta nýja stefnu til ársins 2027 með hliðsjón af gildandi heilbrigðisstefnu. Endurskoðuð stefna „SAK fyrir samfélagið“ var gefin út um mitt ár og er leiðarljós okkar í starfsemi. Í henni eru markaðar leiðir til þess að styrkja og bæta þjónustu og starfsumhverfi m.a. með umbótum á vinnulagi, bættum tækjakosti og aðstöðu. Eitt af lykilmarkmiðum stefnunnar er að á SAK sé sterk liðsheild meðal starfsfólks, hlúið sé að starfsfólki og stuðlað að aukinni starfsánægju.

Gæðaúttektir

Í lok árs fékk sjúkrahúsið endurnýjaða alþjóðlega gæðavottun á starfsemi sinni frá DNV-GL auk endurnýjunar á

gæðastjórnunarstaðlinum ISO 9001:2015. Til viðbótar var stór úttekt á upplýsingatæknikerfum eftir skilyrðum ISO 27001 og úttekt Lyfjastofnunar varðandi eftirlit með lækningatækjum á sjúkrahúsinu. Að lokum fór fram viðhaldsúttekt og endurútgáfa vottorðs vegna jafnlaunakerfis - ÍST 85:2012. Allar úttektir gengu vel og við getum verið stolt og ánægð með þann árangur sem við höfum náð í okkar gæðastarfi.

Nýtt sjúkrahúsapótek og tengigangur

Aukið fjármagn fékkst í upphafi árs vegna uppbyggingar sjúkrahúsapóteks og stefnt var að flutningi í lok árs í nýtt húsnæði sem þá uppfyllir nútímakröfur um meðhöndlun og blöndun lyfja. Auk þess sem áfram var unnið að undirbúningi við innréttingu húsnæðis á tengigangi sem mun nýtast sem kennsluástaða og skrifstofur og þannig skapað aukið rými fyrir dag- og göngudeildarþjónustu sjúkrahússins en eftir því hefur verið kallað lengi.

Fólkið í fyrirrúmi

Mönnun sérhæfðra heilbrigðisstara er mikil áskorun en í kjölfar heimsfaraldurs hefur borið meira á álagi, þreytu og veikindum hjá starfsfólki með tilheyrandi skorti í fagfólki. Þetta veldur okkur miklum áhyggjum og er sannarlega þörf á því að hlúa vel að starfsfólkinu og leita leiða við að tryggja mönnun eins og kostur er með hliðsjón af þeim verkefnum sem sjúkrahúsinu er ætlað að sinna.



Aukin fjárframlög þarf til að sporna við hallarekstri

Árið 2022 var þungt m.t.t. fjárhagsstöðu sjúkrahússins og leit út fyrir að mikill rekstrarhalli myndi fylgja okkur inn í árið 2023. Framkvæmdastjórn, í samvinnu við forstöðumenn og starfsfólk, vann ötullega í því að greina starfsemi sjúkrahússins og sýna fram á þörf til frekara fjármagns svo leiðréttu mætti rekstrarhalla og tryggja aukið fjármagn inn í rekstrargrunninn. Sú vinna skilaði sér þannig að rekstrarhalli stofnunarinnar, að upphæð 460 m.kr. var leiðréttur auk þess sem 270 m.kr. voru settar inn í núverandi rekstrargrunn. Enn vantar þó upp á að sjúkrahúsið sé fullfjármagnað eins og talin er þörf fyrir en mikilvægt er að gleðjast yfir þessum áfanga og halda áfram að feta veginn saman.

Fyrir ári síðan var skrifað undir samning um þjónustutengda fjármögnun (DRG) en innleiðingu er ekki lokið. Mikil vinna hefur verið lögð í verkefnið á árinu og hafa miklar framfarir orðið á skráningu og frágangi á sjúkraskrár síðan verkefnið hófst. DRG gefur okkur gott tækifæri til þess að sýna fram á umfang þeirrar þjónustu sem við veitum á sjúkrahúsinu og fá fjármögnun í samræmi við það.

Hlýhugur og samstaða

Það er ómetanlegt að finna hversu mikinn velvilja og stuðning sjúkrahúsið nýtur í samfélaginu. Þetta endurspeglast bæði í trausti til stofnunarinnar skv. reglulegum þjónustukönnunum sem og í þeim gjöfum sem sjúkrahúsinu berast. Hollvinir

sjúkrahússins og aðrir velunnarar koma reglulega færandi hendi með alls kyns tæki og búnað sem gerir okkur enn betur kleift að sinna þeim sem þurfa á þjónustu sjúkrahússins að halda. Ég vil því þakka öllum þeim sem hafa lagt okkur lið, Hollvinum sem öðrum. Hlýhugurinn og samstaðan birtist okkur í ótal myndum og er ómetanleg.

Mikilvægi sjúkrahússins ótvírátt

Það mikla starf sem unnið er á stofnunni hefur styrkt sjúkrahúsið enn frekar í sessi sem mikilvæga heilbrigðisstofnun í landinu. Fram undan eru áskoranir við að styrkja mönnun svo hægt sé að veita þá þjónustu sem nauðsynleg er fyrir samfélagið og fylgja eftir þeim markmiðum sem sett eru fram í heilbrigðisstefnu stjórnvalda. Við fögnum þeim árangri sem náðst hefur og munum kappkosta við að gera enn betur á komandi misserum, með öryggi og vellíðan starfsfólks og sjúklinga að leiðarljósi. Mikilvægt er að horfa björtum augum til framtíðarinnar og hefur Sjúkrahúsið á Akureyri alla burði til að vera áfram framsækin stofnun og í fararbroddi á sínu sviði.

Ég er stolt af því að tilheyra þessum öflugum starfsmannahópi sem hér starfar og þakka stjórnendum og starfsfólki sjúkrahússins samstarfið á árinu.

Hildigunnur Sv.
Hildigunnur Svavarsdóttir



Árið á sjúkrahúsinu

Á árinu voru laun og launatengd gjöld 9.208,7 m.kr. og var 754,1 m.kr. hækkun á milli ára. Alls störfuðu 1.001 einstaklingar við sjúkrahúsið, 41 fleiri en árið áður. Karlar voru 178 og konur 823. Setnar stöður voru að meðaltali 581,7 og fjölgaði um 20,1 stöður á milli ára. Árslaun á hverja stöðu voru að meðaltali 12,8 m.kr. Önnur gjöld, fyrir utan laun og afskriftir, námu 2.659,0 m.kr. Verðmæti gjafa í ársreikningi nam 66,3 m.kr. Tekjur að frádregnu framlagi ríkissjóðs og gjafa námu 1.233,5 m.kr. og er það 182,8 m.kr. króna hærri fjárhæð en árið 2021. Heildarútgjöld vegna reksturs hækkuðu um 6% á milli ára og voru 11.867,8 m.kr. samanborið við 11.190,1 m.kr. árið áður. Rekstrarniðurstaða ársins var jákvæð um 516,5 m.kr.

Starfsemi

Komum sjúklinga á dagdeildir fjölgaði um tæp 23% milli ára og voru 8.925. Framkvæmdir voru 363 gerviliðaaðgerðir samanborið við 473 árið áður og nemur fækkunin 23% en skýringin tengist skertri starfsemi í upphafi árs vegna manneklu og Covid-19. Farin voru 10% fleiri sjúkraflug en árið áður og voru flugin 891. Á milli ára hélst hlutfall sjúkraflugs með lækni um borð stöðugt í 45% alls sjúkraflugs. Almennum rannsóknum fjölgaði um tæp 6% á milli ára en myndgreiningum fækkaði um 1% milli ára. Skurðaðgerðum fækkaði um 17% á milli ára og voru 2.653 aðgerðir framkvæmdar á árinu, að gerviliðaaðgerðum meðtöldum. Legudagar voru 28.056 og fækkuðu um 1% á milli ára. Dvöllum á

legudeild fækkuðu um 2% og voru 6.229 á árinu. Í heildina voru sjúklingar 15.154 talsins, þar með taldir þeir sem komu á innritunarmiðstöð og á dagdeildir, og fjölgaði um 11% frá fyrra ári. Meðallegutími var 4,6 dagar sem er lenging um 0,1 dag frá fyrra ári. Fæðingum fækkaði um tæp 11% á milli ára en á árinu fæddu 429 konur 436 börn. Viðtölum lækna á göngudeildum fækkaði um 10 og voru 13.656 á árinu. Þá fækkaði komum í aðra göngudeildarstarfsemi um tæp 14% og voru 10.862. Skýrist sú fækkun einna helst af samdrætti í ljósameðferð vegna tækjaskorts.

Framkvæmdir

Sjúkrahúsið fékk úthlutað 627 m.kr. sem hluta af fjárfestingarátaki ríkisstjórnar þar sem 337 m.kr. voru vegna byggingar á tengigangi og sjúkrahúsapóteki. 290 m.kr. voru skilgreindar til kaupa á nýjum myndgreiningartækjum og breytingum á húsnæði vegna þeirra.

Varanlegir rekstrarfjármunir

Varanlegir rekstrarfjármunir eru nú eignfærðir í efnahagsreikningi og afskrifaðir á áætluðum notkunartíma. Heildarupphæð fjárfestinga sjúkrahússins í varanlegum rekstrarfjármunum nam 513,7 m.kr. Þar af nam fjárfesting í húsnæði 273,4 m.kr. Fjárfesting vegna minni búnaðar nam 39 m.kr., fjárfesting vegna stærra búnaðar 171,4 m.kr., vinna iðnaðar- og tæknimanna 21,2 m.kr. og í tækjabúnaði tengdum Covid-19 faraldrinum 8,7 m.kr. Til viðbótar framangreindum fjárfestingum var umfang gjafa Hollvina sjúkrahússins og Gjafasjóðs 66,3 m.kr. og því nam fjárfesting ársins í tækjabúnaði og húsnæði samtals 580 m.kr.

Gjafasjóður og Hollvinir

Gjafasjóður er með eigin skipulagsskrá og kennitölu. Stjórn sjóðsins er skipuð stjórnarmeðlimum Hollvinsamtaka SAK. Hlutverk sjóðsins er að taka við gjafafé sem berst sjúkrahúsinu. Fjármunum sjóðsins er varið til kaupa á lækningatækjum og öðrum búnaði í þágu sjúklinga. Sjúkrahúsinu bárust gjafir frá Gjafasjóðnum að upphæð 17,5 m.kr. á árinu. Stærstu gjafirnar voru ómtæki fyrir barnadeild, rannsóknartæki fyrir lífeðlisfræðideildina og seglalyftarar á skurðlækningadeild. Auk tækjabúnaðar sem keyptur var í gegnum Gjafasjóð bárust stofnuninni tækjagjafir frá Hollvinsamtökunum og öðrum velunnurum fyrir 48,8 m.kr. Stærstu gjafirnar voru röntgentæki fyrir myndgreiningadeildina, sjúkrarúm fyrir Kristnesspítala, ómtæki fyrir fæðingadeildina, skurðstofutæki fyrir skurðstofu. Bókfært verð tækjabúnaðar sem stofnuninni var gefinn á árinu er því alls 66,3 m.kr.

Gjafir á árinu

Að vanda bárust sjúkrahúsinu góðar gjafir frá velunnurum og félagasamtökum í samfélaginu. Við þökkum þann velvilja og hlýhug í garð SAK sem gjafirnar endurspeglar.

- Kiwanisklúbburinn gaf lífeðlisfræðideild heilalínurit
- Freyju-stúka Oddfelow nr. 15 gaf almennri göngudeild meðferðarstóla
- Mömmur og möffins gáfu fæðingardeild peningagjöf fyrir kaupum á þráðlausum hjartsláttar mónitor
- Nýrnafélagið gaf blóðskilun 250.000 kr.
- Hugarafi á Akureyri gaf barna- og unglingageðdeild 190.000 kr.
- Önnur minningarkort og minningargjafir frá hinum ýmsu einstaklingum voru samtals 317.114 kr.



Markvert á árinu

Janúar

- Vinna hefst vegna endurskoðunar stefnu og framtíðarsýnar SAK fyrir 2022-2027.

Febrúar

- Fjármagn tryggt til að kára sjúkrahúsapótek og innréttingu tengigangs á 3. hæð.
- Spegln á SAK í 50 ár!
- Hjartalæknir á SAK og meðrannsakendur fá styrk til að rannsaka hjartavöðvasjúkdóm.
- Nýtt fjöldamet á rannsókn þar sem skimuð voru 1.357 PCR sýni og öllu svarað innan 24. klst.

Mars

- Hjólahöllin - yfirbyggð hjólageymsla fyrir starfsfólk vígð formlega.

Apríl

- SAK hlýtur styrk úr Nýsköpunarsjóði námsmanna fyrir verkefnið Sleep Health in Pediatric Care.

Maí

- Drög að endurskoðun stefnu SAK 2022-2027 kynnt fyrir starfsfólki.

Júní

- Rannsóknardeild hlaut hvatningarverðlaun SAK á ársfundi.
- Fyrsta útskrift Sjúkraflutningaskólans í 3 ár eftir hlé á athöfnum í heimsfaraldri.

Júlí

- Ákvörðun um að setja SAK á óvissustig vegna álags og mannekle.

Ágúst

- Samvinnuverkefni um þjálfun sænskra svæfinga- og gjörgæslulækna milli SAK og Háskólasjúkrahússins á Skáni.
- Ný starfstétt lyfjatakna í sjúkrahúsapóteki SAK hefur störf.

September

- Heimsókn heilbrigðisráðherra og formanns velferðarnefndar á SAK.
- Úthlutun úr Vísindasjóði SAK til fimm verkefna.

Október

- 40 ára afmæli bæklunarskurðlækninga við SAK
- Flugslýsaæfing á Akureyrarflugvelli með þátttöku SAK.

- Formleg tilkynning um heimild til hönnunar og áætlunargerðar nýrrar legudeildarbyggingar við SAK.
- Yfir 150 börn hafa tekið þátt í svefnrannsókninni – þeirrar ítarlegustu á Vesturlöndunum.

Nóvember

- 40 ár síðan gjörgæsludeild, skurð- og svæfingadeildir fluttu í núverandi húsnæði.
- Kristnesspítali 95 ára.
- Kæfisvefnrannsóknnum hætt á SAK þar sem samningurinn við Sí gerði ekki ráð fyrir fleiri rannsóknnum.
- Nýr forstöðumaður upplýsingatæknimála á SAK.
- DNV úttekt.
- Endurskoðun á núverandi stjórnskipulagi með hjálp KPMG hófst.

Desember

- Stór styrkur úr Horizon Rannsókn- og nýsköpunaráætlun ESB til SAK til rannsókna á raflífeðlisfræði mannsheilans.
- Tvær liðskiptaaðgerðir á olnboga framkvæmdar á SAK – þær fyrstu í um 10 ár á landinu öllu.

Gæðavísar

MEGINÁHERSLUR	Mælikvarðar	2021	2022	Markmið 2022
Árangursmiðuð þróun þjónustu	Biðtími sjúklinga eftir gerviliðaaðgerð (dagar frá ákvörðun um meðferð)	124	195	<90
	Biðtími sjúklinga eftir magaspeglun (dagar frá ákvörðun um meðferð)			
	<i>Forgangur A</i>	19	< 14	< 14
	<i>Forgangur B</i>	50	80	< 28
	<i>Forgangur C</i>	75	175	< 90
	Biðtími sjúklinga eftir ristilspeglun (dagar frá ákvörðun um meðferð)			
	<i>Forgangur A</i>	19	< 14	< 14
	<i>Forgangur B</i>	90	91	< 28
	<i>Forgangur C</i>	120	196	< 90
	Biðtími sjúklinga eftir viðtali og skoðun hjá bæklunarskurðlækni (dagar)	166	115	< 30
Biðtími sjúklinga eftir viðtali við geðlækni (dagar)	25	25	< 30	
Ánægja sjúklinga (skali 1-10)	9,2	8,9	≥ 9	
Framúrskarandi gæði og öryggi	Bráðar endurinnlagnir innan 30 daga frá útskrift	8,3%	10,7%	≤ 7,5%
	Spítalasýkingar	3,8%	4,4%	≤ 5%
	Byltur með afleiðingum fyrir sjúkling (pr. 1.000 legudaga)	0,46	0,6	< 0,50
	Fjarvera starfsmanna vegna vinnuslysa (ársverk)	0,06	0,2	< 1
Hámarks skilvirkni	Meðallegutími bráðadeilda (dagar)	3,8	3,9	≤ 3,5
	Biðtími eftir þjónustu lækni á BMT (mín)	38	42	≤ 40
	Rekstrarafkoma m.v. fjárlög (frávik)	-1,5%	4,6%	0%
Markviss kenndsla og vísindastarf	Ánægja nema (skali 1-5)	4,7	4,82	≥ 4,5
	Fjöldi birtra vísindagreina	26	-	15
Öflugir starfsmenn	Ánægja starfsmanna (skali 1-5)	4,05	3,65	≥ 4,3
	Veikindahlutfall	6,4%	7,4%	≤ 5%
	Starfsmannavelta*	5,6%	7,8%	< 10%
	Námsleyfisstundir lækna pr. stöðugildi	20,1	26,2	-
Rík samfélagsábyrgð	Traust samfélagsins til SAK	88%	85%	≥ 85%
	Staða í grænum skrefum	2	2	4



FRAMTÍÐARSÝN 2027

Sjúkrahúsið á Akureyri veitir sérhæfða heilbrigðisþjónustu og er vettvangur kennslu og rannsókna á heilbrigðissviði

SAK FYRIR SAMFÉLAGIÐ

SJÚKRAHÚSIÐ ER
EFTIRSÓKNARVERÐUR VINNUSTAÐUR

SJÚKRAHÚSIÐ HEFUR
SAMFÉLAGSLEGA ÁBYRGÐ
AÐ LEIÐARLJÓSI



SJÚKRAHÚSIÐ ER
FJÁRMAGNAÐ Í TAKT
VIÐ ÞJÓNUSTUNA

SJÚKRAHÚSIÐ ER HÁSKÓLASJÚKRAHÚS
MEÐ GÆÐAVOTTAÐA STARFSEMI

ÖRYGGI

SAMVINNA

FRAMSÆKNI

Tölulegar upplýsingar

Fjöldi sjúklinga og dvalardaga, samanburður milli ára

	Fjöldi þjónusturýma	Dvaladagar				Sjúklingar (dvalir)			
		2022	2021	Mism.	%	2022	2021	Mism.	%
Skurðlækningadeild	20	6.590	6.215	375	6	1.880	2.069	-189	-9
Fæðingadeild	8	1.866	2.027	-161	-8	1.037	1.127	-90	-8
þar af nýburar		659	699	-40	-6	455	482	-27	-6
Gjörgæsludeild	5	1.010	1.019	-9	-1	396	398	-2	-1
Lyflækningadeild	23	7.490	7.456	34	0	1.758	1.622	136	8
Kristnesspítali	31	6.888	8.129	-1.241	-15	266	356	-90	-25
Barnadeild	8	1.067	942	125	13	584	484	100	21
þar af nýburastofa	2	181	269	-88	-33	59	80	-21	-26
Geðdeild	10	3.145	2.596	549	21	308	274	34	12
Legudeildir	105	28.056	28.384	-328	-1	6.229	6.330	-101	-2
Innritunarmiðstöð		706	588	118	20				
Almenn göngudeild *	15	4.308	3.766	542	14				
Kristnesspítali	4	11	21	-10	-48				
Barnadeild dagdeild	2	156	116	40	34				
Geðdeild, dagþj. á legudeild	5	546	397	149	38				
Geðdeild, dagþj. Seli		2.306	1.346	960	71				
Blóðskilun	3	892	1.034	-142	-14				
Dagdeildir	34	8.925	7.268	1.657	23				
Samtals	139	36.981	35.652	1.329	3				

* Sjúkrarúm og meðferðarstólar



10.862
Aðrar komur á
göngudeildir

891
Sjúkraflug

Kyn og meðalfjöldi dvaladaga (útskriftir)

	Dvalir			Meðalfjöldi legudaga		
	kvk	kk	Samtals	kvk	kk	Samtals
Skurðlækningadeild	973	907	1.880	3,5	3,5	3,5
Fæðingadeild	804	233	1.037	1,9	1,5	1,8
Gjörgæsludeild	177	219	396	2,2	2,9	2,6
Lyflækningadeild	822	936	1.758	4,4	4,4	4,4
Kristnesspítali	153	113	266	24,0	28,4	25,9
Barnadeild	271	313	584	1,7	1,9	1,8
Geðdeild	154	154	308	12,8	7,7	10,2
	3.354	2.875	6.229	4,5	4,6	4,6



Yfirlit yfir starfsemi

	2018	2019	2020	2021	2022
Sjúklingar (dvalir), legudeildir	6.300	6.069	5.183	6.330	6.229
<i>þar af nýburar</i>	411	434	423	482	455
* dagdeildir	5.929	6.041	5.353	6.680	8.219
* innritunarmiðstöð	779	798	611	588	706
Legudagar (fjöldi) legudeildir	29.129	29.029	25.473	28.384	28.056
Meðallegutími (dagar á legud.)	4,6	4,8	4,9	4,5	4,6
Skurðaðgerðir	3.403	3.516	2.845	3.181	2.640
<i>þar af gerviliðaaðgerðir</i>	432	457	331	473	363
Fæðingar	388	403	389	491	429
Slysadeildakomur	16.549	16.129	13.450	16.019	16.558
Almennar rannsóknir	295.037	284.183	263.465	315.554	333.157
Vefjarannsóknir, fjöldi innsendra sýna	3.175	3.393	3.005	3.455	3.436
Myndgreiningar	30.638	30.465	25.342	31.274	31.085
Sjúkraflug	806	766	619	807	891
Ómskoðanir á hjarta	1.541	1.531	1.462	1.407	1.419
Hjartarit	3.120	3.395	3.007	3.297	3.186
Heilalínurit	79	87	109	121	141
Áreynslurit	709	659	596	556	482
Öndunarmælingar	156	157	144	194	237
Holter rit	756	692	818	963	933
Speglanir	1.239	1.315	1.170	1.318	1.228
Setnar stöður (með afleysingum)	501,8	518,3	517,3	561,6	581,7
Rekstrargj. á verðl. hvers árs (þús. kr)	8.723.988	9.168.257	9.948.200	11.386.758	12.082.487
Rekstrargj. á föstu verðlagi (þús. kr) *	11.139.077	11.080.294	11.749.758	12.162.337	12.082.487

* Staðvirt á verðlag 2022



Ferliverk lækna á göngudeild

Viðtöl	2018	2019	2020	2021	2022
Barnalækningar	1.118	943	902	976	1.051
Barna- og unglíngageðlækningar	200	118	25	73	-
Bæklunarskurðlækningar	2.294	2.418	1.917	2.635	2.574
Geðlækningar	1.426	1.027	654	715	840
Háls-, nef- og eyrnalækningar	80	69	66	44	-
Kvensjúkdómalækningar	2.000	2.045	2.120	2.237	2.408
Lyflækningar	5.959	5.892	4.896	5.529	5.568
Skurðlækningar	951	1.068	877	1.087	973
Svæfingalækningar	106	96	70	67	61
Öldrunarlækningar	218	308	279	303	181
Samtals:	14.352	13.984	11.806	13.666	13.656

Önnur göngudeildarþjónusta, komur

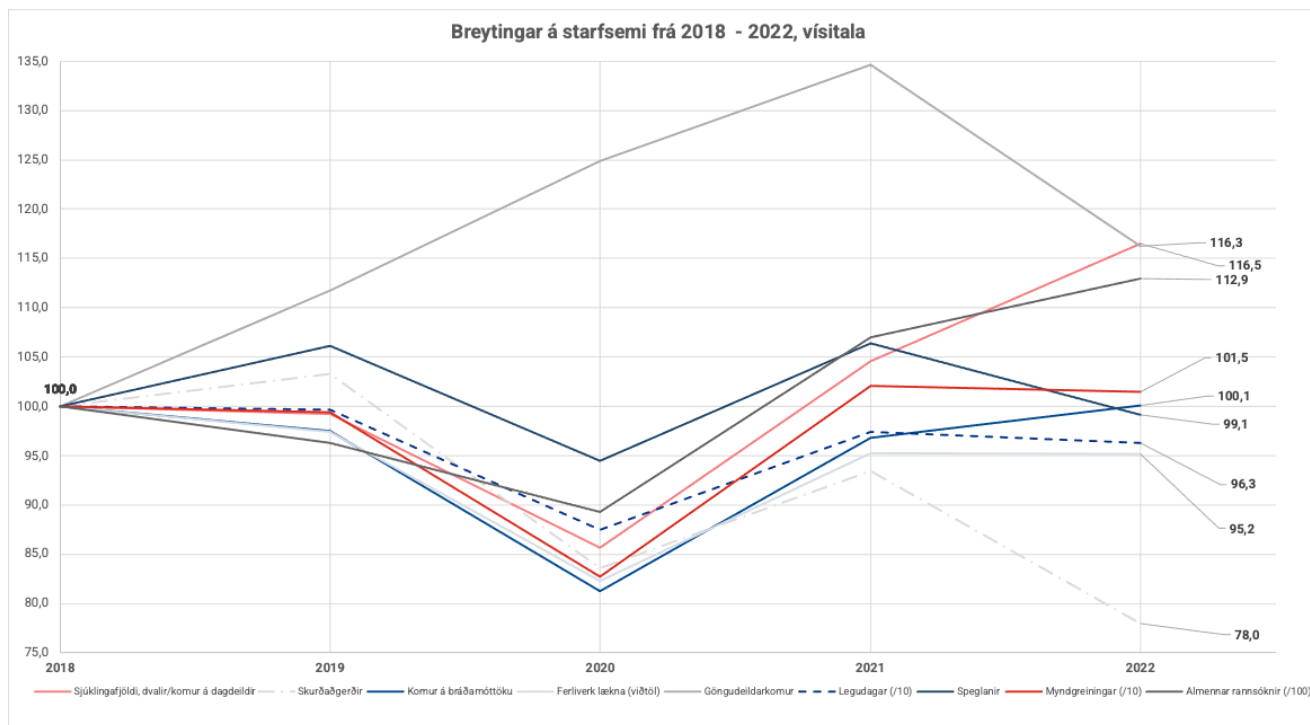
	2018	2019	2020	2021	2022
Almenn göngudeild					
Móttaka næringarráðgjafa	149	181	127	182	121
Móttaka hjúkrunarfræðinga	1.831	1.961	1.871	1.975	2.001
Móttaka talmeinafræðings	13	8	9	10	11
Ljósameðferð	1.624	1.926	1.482	1.824	690
Heimahlýning*		488	2.935	2.220	2.152
Barnadeild					
Móttaka hjúkrunarfræðinga	47	20	19	47	41
Barna- og unglíngageðlækningar	550	396	573	561	649
Göngudeild geðdeildar					
Móttaka félagsráðgj., hj.fr., iðjubj. og sálfr.	2.202	2.608	2.162	2.721	2.470
Hópameðferð	898	883	588	907	618
Fæðingadeild					
Móttaka félagsráðgjafa	153	134	22	22	43
Móttaka ljósmæðra	1.875	1.838	1.881	2.108	2.066
Samtals	9.342	10.443	11.669	12.577	10.862

* Vitjanir frá 1. nóvember 2019

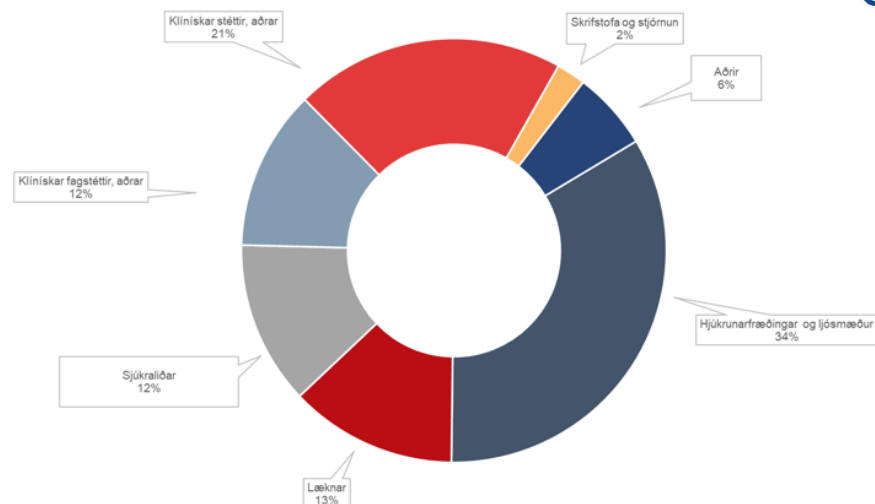
Þróun í starfseminni



	2018	2019	2020	2021	2022
Sjúklingafjöldi, dvalir/komur á dagdeildir	13.008	12.908	11.147	13.598	15.154
Skurðaðgerðir	3.403	3.516	2.845	3.181	2.653
Komur á bráðamóttöku	16.549	16.129	13.450	16.019	16.558
Ferliverk lækna (viðtöl)	14.352	13.984	11.806	13.666	13.656
Göngudeildarkomur	9.342	10.443	11.669	12.577	10.862
Legudagar (/10)	2.913	2.903	2.547	2.838	2.806
Speglanir	1.239	1.315	1.170	1.318	1.228
Myndgreiningar (/10)	3.064	3.047	2.534	3.127	3.109
Almennar rannsóknir (/10)	29.504	28.418	26.347	31.555	33.316



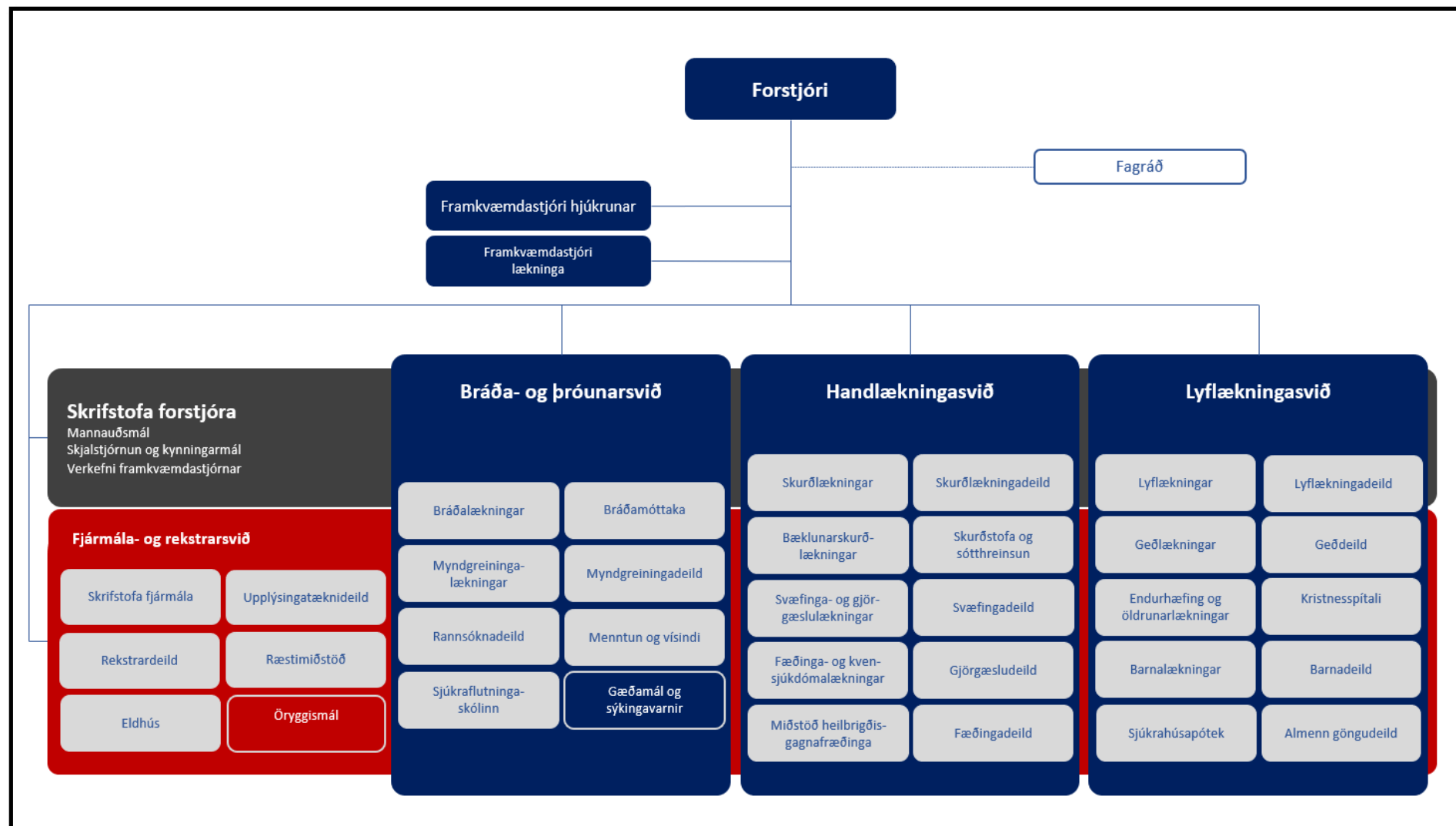
Setnar stöður – samanburður milli ára (afleysingar meðt.)



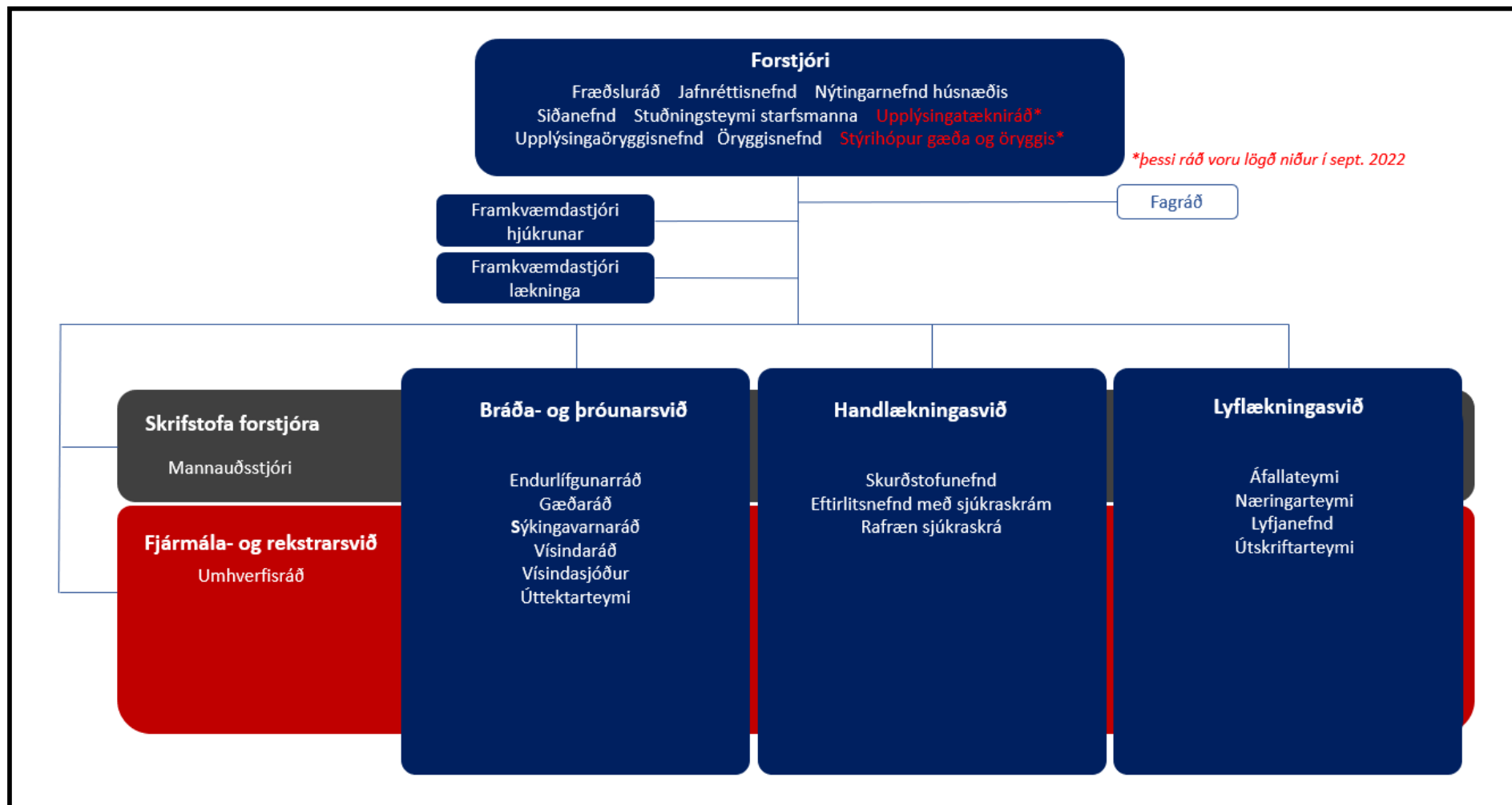
	2022	2021	Breyting
Bæklunarskurðlækningar	5,1	4,6	0,6
Fæðinga- og kvensjúkdómalækningar	6,4	5,9	0,4
Fæðingadeild	19,7	18,3	1,4
Gjörgæsludeild	31,6	28,6	3,0
Miðstöð heilbrigðisgagnafræðinga	24,1	24,5	-0,5
Skurðlækningadeild	43,3	42,0	1,3
Skurðlækningar	8,5	8,4	0,1
Skurðstofa og sótthreinsun	22,1	20,8	1,3
Svæfinga- og gjörgæslulækningar	6,3	6,0	0,2
Svæfingadeild	6,7	6,1	0,6
Handlækningasvið	173,7	165,3	8,3
Almenn göngudeild	15,5	14,5	1,0
Barnadeild	14,6	13,3	1,3
Barnalækningar	6,0	5,8	0,2
Endurhæfing og öldrunarlækningar	27,6	28,1	-0,5
Geðdeild	25,1	22,8	2,3
Geðlækningar	13,3	13,1	0,2
Heimahlýning	5,3	5,0	0,3
Kristnesspítali	27,7	28,1	-0,4
Lyflækningadeild m. Covid-19 deild	46,2	44,6	1,6
Lyflækningar	9,4	10,8	-1,4
Sjúkrahúsapótek	5,0	4,8	0,2
Lyflækningasvið	195,7	190,8	4,9

	2022	2021	Breyting
Bráðalækningar	3,6	3,3	0,3
Bráðamóttaka	28,3	25,1	3,2
Gæðadeild	0,2	1,5	-1,3
Deild mennta og vísinda	27,7	27,7	0,0
Myndgreiningalækningar	5,1	5,8	-0,7
Myndgreiningadeild	16,3	15,6	0,7
Rannsóknadeild	23,5	23,1	0,4
Sjúkraflutningaskólinn	1,2	1,2	0,0
Sýkingavarnir	1,0	0,0	1,0
Bráða- og þróunarsvið	106,8	103,3	3,5
Eldhús	21,0	20,4	0,6
Rekstrardeild	19,2	20,4	-1,2
Ræstimiðstöð	30,5	23,9	6,6
Skrifstofa fjármála	8,6	9,1	-0,5
Upplýsingatæknideild	9,7	11,5	-1,9
Öryggisstjóri	1,0	1,2	-0,2
Fjármála- og rekstrarsvið	89,9	86,5	3,4
Starfsmannþjónusta	6,9	8,4	-1,4
Skrifstofa forstjóra	2,8	7,3	-4,5
Skrifstofa forstjóra	9,7	15,7	-5,9
Framkvæmdastjórn	5,9	0,0	5,9
Framkvæmdastjórn	5,9	0,0	5,9
Samtals	581,7	561,6	20,1

Skipurit SAK 2022



Fastanefndir og ráð*



Yfirlit yfir afkomu ársins

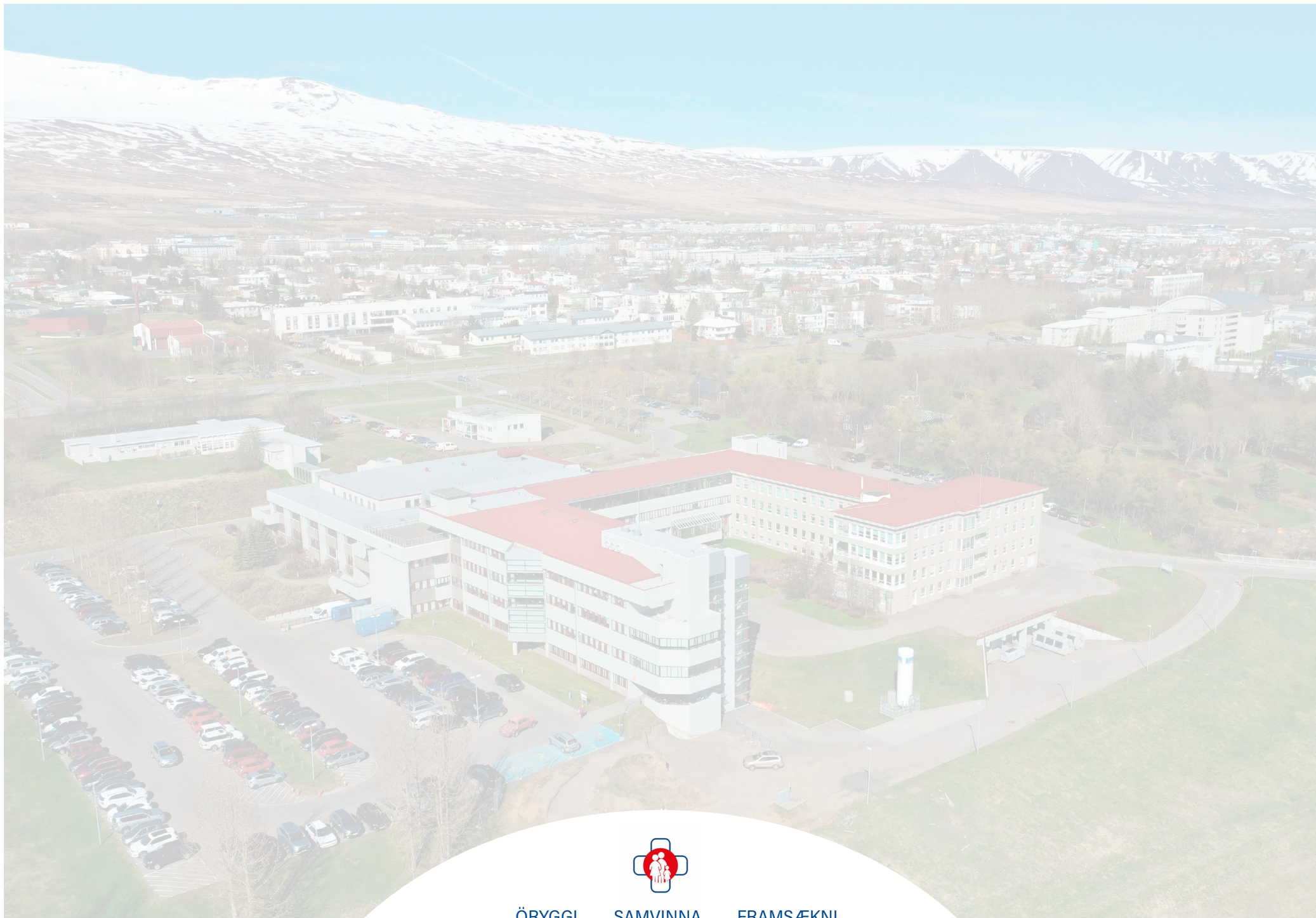
Tekjur	Skýr	2022	2021
Tekjufærsla fjárveitinga.....	2	11.149.415.536	9.990.549.034
Seld þjónusta.....	3	1.173.731.015	977.086.096
Vörusala.....	4	9.678.683	10.075.819
Framlög og ýmsar tekjur.....	5	50.141.371	63.572.404
Tekjufærsla frestaðra tekna fyrri ára.....	2	214.691.123	196.540.310
Tekjur samtals		12.082.486.609	11.386.757.652
Gjöld			
Laun, launatengd gjöld og starfsmannakostnaður.....	6	9.208.773.055	8.454.617.913
Annar rekstrarkostnaður.....	7	2.659.022.431	2.735.599.429
Afskriftir.....	8	214.691.123	196.540.310
Gjöld samtals		12.082.486.609	11.386.757.652
Afkoma fyrir fjármagnsliði		515.171.119	(148.933.989)
Fjármunatekjur og (fjármagnsgjöld)			
Vaxtatekjur, verðbætur og gengishagnaður.....	9	2.762.622	2.409.338
Vaxtagjöld, verðbætur og gengistap.....	10	(1.480.212)	(382.120)
		1.282.410	2.027.218
Afkoma ársins		516.453.529	(146.906.771)

Efnahagsreikningur 31. desember 2022

	Skýr	31.12.2022	31.12.2021
Fastafjármunir			
Óefnislegar eignir.....	11	5.832.724	10.997.447
Varanlegir rekstrarfjármunir:	12		
Áhöld, tæki og búnaður.....		1.046.712.742	970.561.573
Farartæki og vélar.....		21.580.220	20.184.423
Fasteignir.....		333.464.130	270.924.503
Aðrar eignir.....		1.815.855	2.076.742
Verk í vinnslu, fasteignir.....		325.798.255	93.712.785
		<u>1.729.371.202</u>	<u>1.357.460.026</u>
Fastafjármunir samtals		<u>1.735.203.926</u>	<u>1.368.457.473</u>
Veltufjármunir			
Birgðir.....	13	74.991.433	75.351.297
Viðskiptakröfur.....	14	177.004.781	134.257.620
Tengdir aðilar.....	15	1.910.475.716	1.591.413.681
Aðrar kröfur og fyrirframgreiddur kostnaður.....	16	31.497.889	15.206.880
Handbært fé.....	17	19.008.457	13.782.637
		<u>2.212.978.276</u>	<u>1.830.012.115</u>
Veltufjármunir samtals		<u>2.212.978.276</u>	<u>1.830.012.115</u>
Eignir samtals		<u>3.948.182.202</u>	<u>3.198.469.588</u>
Eigið fé og skuldir			
Eigið fé	18		
Hrein eign.....		87.365.130	(429.088.399)
		<u>87.365.130</u>	<u>(429.088.399)</u>
Eigið fé samtals		<u>87.365.130</u>	<u>(429.088.399)</u>
Skuldir			
Tengdir aðilar.....	15	37.883.964	90.046.198
Viðskiptaskuldir.....		349.398.288	338.746.531
Ýmsar skammtímaskuldir.....	19	1.232.885.786	1.099.342.447
Frestun tekjufærslu fjárfestingarheimilda.....	20	2.240.649.034	2.099.422.811
		<u>3.860.817.072</u>	<u>3.627.557.987</u>
Skuldir samtals		<u>3.860.817.072</u>	<u>3.627.557.987</u>
Eigið fé og skuldir samtals		<u>3.948.182.202</u>	<u>3.198.469.588</u>
Aðrar upplýsingar	21		

Sjóðsstreymi ársins 2022

Rekstrarhreyfingar	Skýr	2022	2021
Hreint veltufé frá rekstri:			
Afkoma ársins.....		516.453.529	(146.906.771)
Rekstrarliðir sem ekki hafa áhrif á fjárstreymi:			
Afskriftir.....	8	214.691.123	196.540.310
Tekjufærsla frestaðra tekna fyrri ára.....		(214.691.123)	(196.540.310)
		<u>516.453.529</u>	<u>(146.906.771)</u>
Lækkun (hækkun) rekstartengdra eigna:			
Viðskiptakröfur - aðrar skammtímakröfur.....		(59.038.170)	(13.056.043)
Tengdir aðilar.....		(596.744.499)	204.726.534
Birgðir.....		359.864	5.246.234
Hækkun (lækkun) rekstartengdra skulda:			
Skammtímaskuldir.....		144.195.096	(60.861.831)
		<u>(511.227.709)</u>	<u>136.054.894</u>
		<u>5.225.820</u>	<u>(10.851.877)</u>
Handbært fé frá rekstri			
Fjárfestingahreyfingar			
Kaupverð óefnislegra eigna.....		0	(14.999.999)
Kaupverð varanlegra rekstrarfjármuna.....	12	(349.352.106)	(165.680.087)
Kaupverð varanlegra rekstrarfjármuna, verk í vinnslu.....		(232.085.470)	(98.549.554)
		<u>(581.437.576)</u>	<u>(279.229.640)</u>
Fjármögnunarhreyfingar			
Tengdir aðilar.....			
Fjárfestingarframlag.....			
Hækkun (lækkun) á handbæru fé		5.225.820	(10.851.877)
Handbært fé í byrjun árs.....		13.782.637	24.634.514
Handbært fé í árslok		<u>19.008.457</u>	<u>13.782.637</u>



ÖRYGGI

SAMVINNA

FRAMSÆKNI