



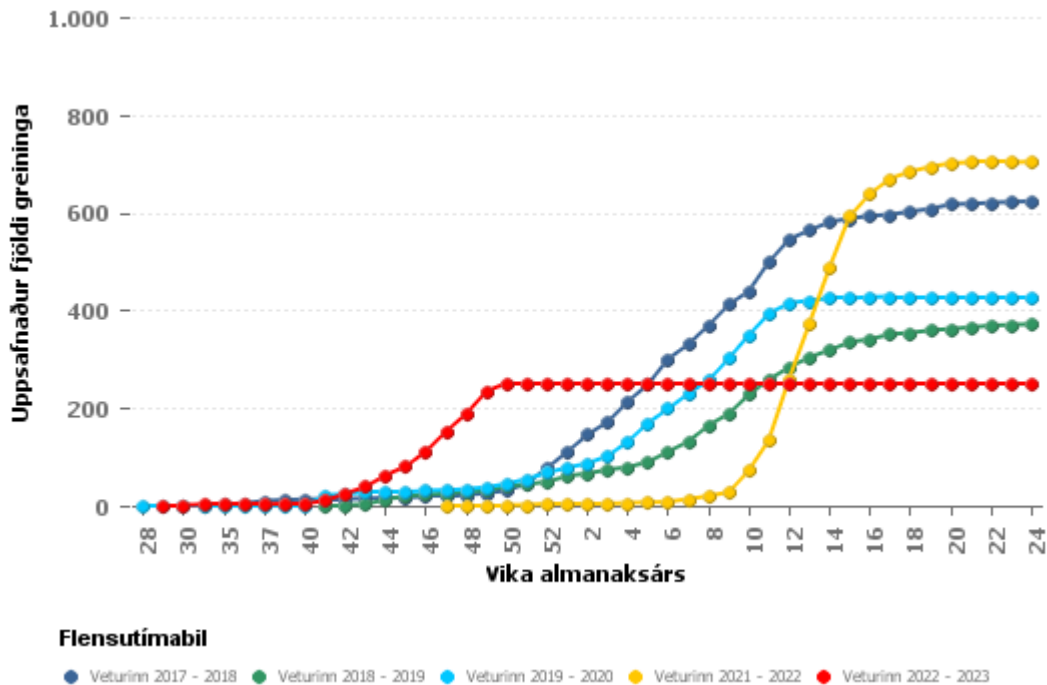
# Öndunarfærasýkingar

Vika 49 árið 2022

Embætti landlæknis  
Sóttvarnalæknir

## Inflúensa

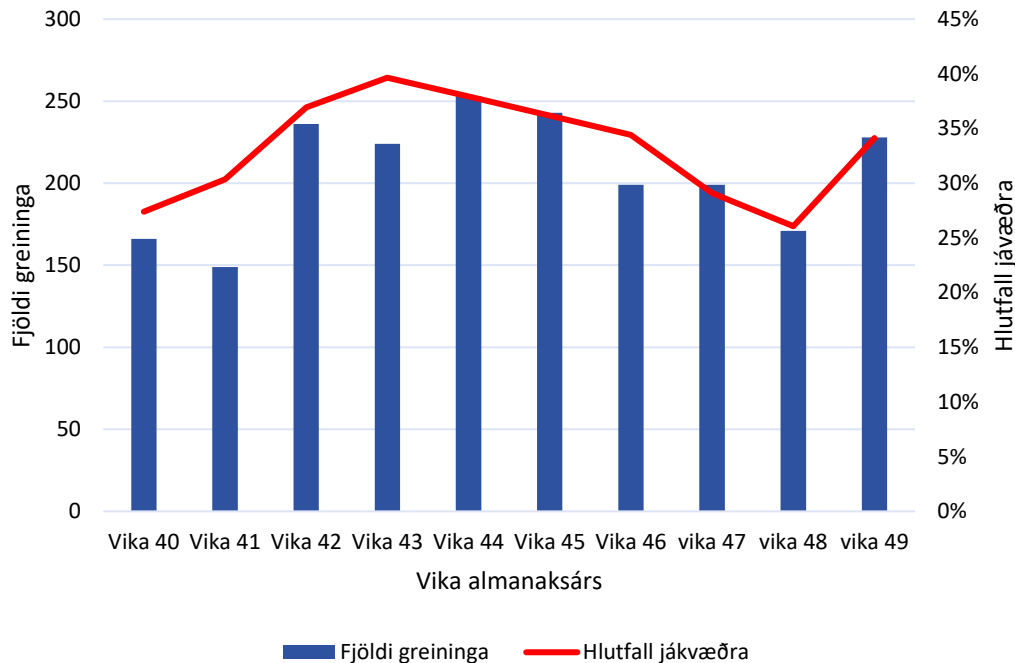
Fleiri greindust með inflúensu hér á landi síðastliðna viku samanborið við vikurnar á undan eða samtals 46 einstaklingar. Mynd 1 sýnir uppsafnaðan fjölda greininga núverandi tímabils borið saman við undanfarin ár. Þar af greindust 42 með inflúensustofn A(H1) pdm09 og fjórir með stofn A(H3). Hlutfallslega flestir sem greindust voru 65 ára og eldri (27 á 100.000 íbúa) og 0-4 ára (22 á 100.000 íbúa). Fjöldi með inflúensulík einkenni, sem eru klínískar greiningar á öndunarfæraeinkennum skráðar í sjúkraskrá, var svipaður á milli vikna.



Mynd 1 Uppsafnaður fjöldi með staðfesta inflúensu eftir flensutímabilum. Árið 2022 til og með viku 49.

## COVID-19 (SARS-CoV-2 veira)

Samtals 228 einstaklingar greindust með COVID-19 hér á landi síðastliðna viku sem eru fleiri en greinst hafa undanfarnar vikur (mynd 2). Hlutfall jákvæðra sýna af heildarfjölda sýna er áfram hátt og var í síðastliðinni viku að meðaltali 34% sem gefur til kynna mikla dreifingu í samfélaginu. Ef hlutfall jákvæðra sýna er yfir 5% er almennt talið að dreifing í samfélagi sé meiri en sýnataka gefur til kynna.



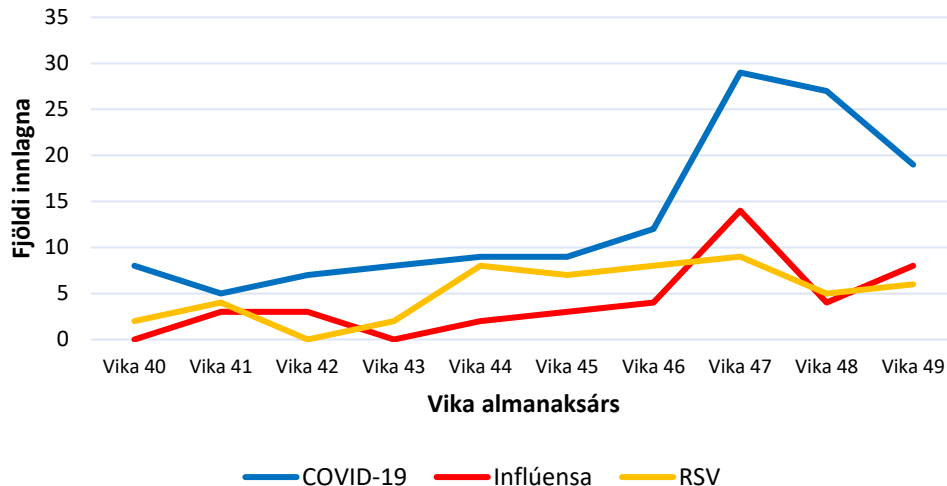
Mynd 2 Fjöldi COVID-19 greininga og hlutfall jákvæðra sýna af heildarfjölda sýna eftir vikum

## Aðrar öndunarfæraveirur

Áfram greinist töluverður fjöldi með RS-veiru (RSV) í hverri viku. RSV leggst þyngst á ung börn og eldri einstaklinga. Í viku 49 var RSV staðfest hjá 24 einstaklingi, þar af voru 16 á aldrinum 0–4 ára. Líkt og undanfarnar vikur var einnig mikið um greiningar á öðrum öndunarfæraveirum s.s. Rhinoveiru, Adenoveiru, Enteroveiru, Parainflúensu, kórónaveirum öðrum er SARS-CoV-2 og Human Metapneumóveiru (hMPV), sjá töflu á [vef sýkla- og veirufræðideildar Landspítala](#).

## Innlagnir á sjúkrahús

Fjöldi sem þurfti innlögn vegna COVID-19, inflúensu og RSV var svipaður milli vikna en samtals lögðust 33 einstaklingar inn á Landspítala vegna þeirra (mynd 3). Flestar innlagnir voru vegna COVID-19 eða samtals 19 einstaklingar, sem er þó fækkun milli vikna. Innlagnir voru algengastar í elstu aldurshópnum vegna COVID-19 og inflúensu en í yngstu aldurshópnum vegna RSV. Átta einstaklingar eru nú inniliggjandi á Landspítala með COVID-19, þar af einn á gjörgæslu og í öndunarvél.



Mynd 3 Fjöldi innlagna vegna COVID-19, inflúensu og RSV eftir vikum á Landspítala, vika 40–49

## Samantekt

Töluverður fjöldi greinist áfram með COVID-19, inflúensu og RSV hér á landi og fjölgaði greiningum á milli vikna. Innlögnum vegna COVID-19 fækkaði en innlagnir vegna inflúensu og RSV stóðu í stað. Klínískar greiningar benda til hærri tíðni öndunarfærasýkinga en í venjulegu ári.

## Sóttvarnir

- Draga úr líkum á að smitast og einnig á því að smita aðra.
- Fylgja tilmælum um bólusetningu.
- Halda sig til hlés í veikindum.
- Forðast umgengi við ungbörn og aðra í áhættuhópum ef með einkenni.
- Sinna handhreinsun.
- Nota grímu við ákveðnar aðstæður eins og á heilbrigðisstofnunum þ.m.t. biðstofum.
- Lofta út þegar hægt er.

## Staðan í Evrópu

Í vikulegri úttekt Sóttvarnastofnun Evrópu (ECDC) kemur fram að innlögnum á sjúkrahús og gjörgæslu vegna COVID-19 í ESB/EES-ríkjum fjölgaði miðað við fyrri viku. Fækkun var á dauðsföllum. COVID-19 tilfellum hélt áfram að fækka hjá fólki 65 ára og eldri (4% fækkun) en heildartíðni tilfella (allur aldur) jókst lítillega (4% aukning). Algengustu afbrigði veirunnar í þeim löndum sem raðgreina eru ómíkrón afbrigðin BA.5 og BQ.1.

Þann 5. desember sl. birti framkvæmdastjórn Evrópusambandsins (ESB) og Efnahags- og framfarastofnunin (OECD) sameiginlega skýrslu þar sem kemur fram að COVID-19 heimsfaraldurinn hafi dregið úr meðallíflíkum um meira en eitt ár ESB-ríkjum árið 2021 miðað við fyrir heimsfaraldur. Þetta er mesta lækkun sem sést hefur í flestum ESB-ríkjum frá síðari heimsstyrjöld. Til október sl. hafði verið tilkynnt um 1,1 milljón dauðsföll af völdum COVID-19 í ESB og yfir 90% af dauðsföllum áttu sér stað meðal fólks yfir 60 ára aldri. Tölur um umframdauðsföll benda til að 300 þúsund dauðsföll til viðbótar megi beint eða óbent rekja til faraldursins. Minnstu áhrifin á dánartíðni vegna COVID-19 hafa sést á Norðurlöndunum (Íslandi, Noregi, Danmörku, Finnlandi) en mestu áhrifin í Mið- og Austur

Evrópu. Margir þættir skýra mun milli landa á dánartíðni, þar á meðal fyrra heilsufar og almennt ástand í löndum fyrir COVID-19, tímasetningu og skilvirkni samkomutakmarkanna, þátttöku í COVID-19 bólusetningum og getu heilbrigðiskerfa til að bregðast við áður óþekktum áskorunum sem sköpuðust.

RS-veira (RSV) er fyrr á ferðinni í álfunni en venjulegt var fyrir heimsfaraldur með aukningu á innlögnum á sjúkrahús. RSV veldur yfirleitt vægum veikindum en getur valdið alvarlegum veikindum eins og lungnabólgu hjá ungum börnum og fólki eldra en 65 ára. Sóttvarnastofnun Evrópu metur nú háa áhættu á því. [Sjá hér](#).

Faraldur inflúensu og öndunarveirusýkinga geisar nú í Evrópu og er í sókn. Þetta er fyrr en í venjulegu ári. Bæði A og B inflúensa greinast. Af tegund A eru tegundirnar A(H1)pdm09 og A(H3) algengastar. Tegund B greinist helst í Austur-Evrópu. [Sjá nánar hér](#).