



# Öndunarfærasýkingar

## Vika 12

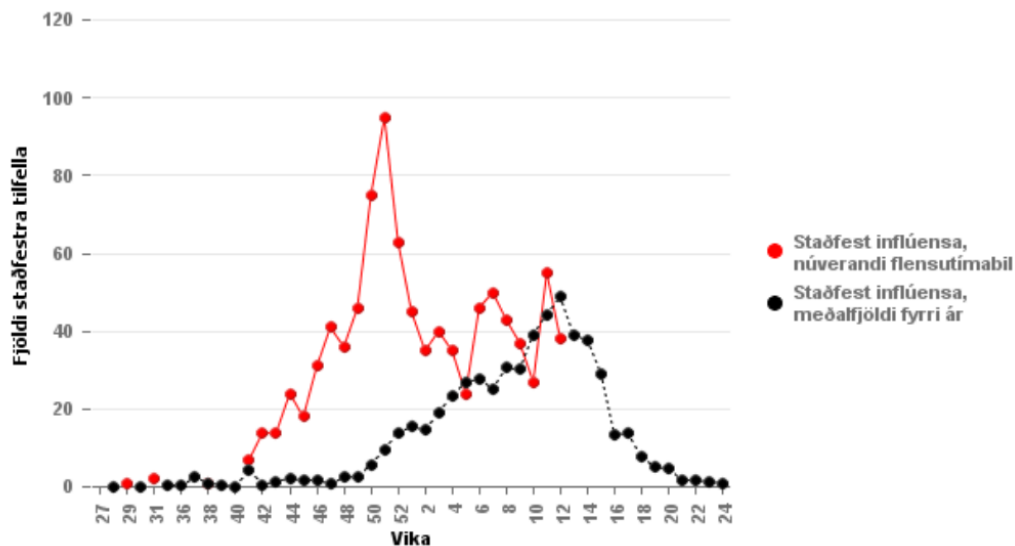
20. – 26. mars 2023

Embætti landlæknis  
Sóttvarnalæknir

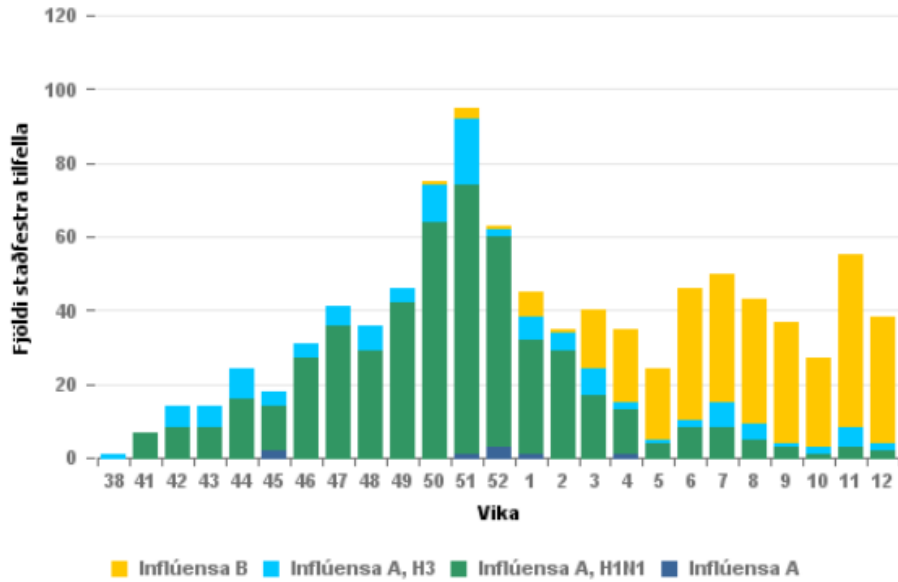
### Inflúensa

Tilfellum af staðfestri inflúensu fækkaði milli vikna (Mynd 1). Samtals greindust 38 með staðfesta inflúensu í viku 12, 34 með inflúensustofn B, tveir með inflúensustofn A(H3) og tveir með stofn A(H1) pdm09 (Mynd 2). Fjöldi klínískra greininga inflúensulíkra einkenna var sambærilegur milli vikna (Mynd 3).

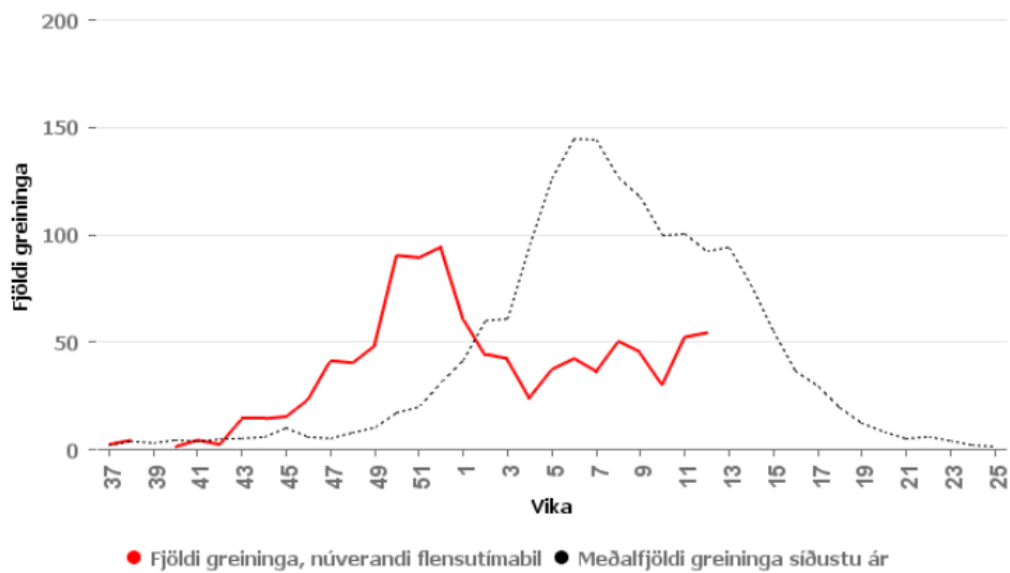
Samkvæmt Sóttvarnarstofnun Evrópu (ECDC) virðist tilfelli inflúensu fara fækkandi á ESB/EES svæðinu. Eins og hér á landi var stofn A mest áberandi í Evrópu í byrjun inflúensufaraldurs, en stofn B byrjaði að greinast rétt fyrir áramót og hefur haldið áfram að greinast.



**Mynd 1.** Fjöldi með staðfesta inflúensu eftir vikum í vetur samanborið við meðaltal síðustu fimm flensutímabila (frá hausti 2016). Athuga skal að vetrurinn 2020–2021 er ekki inni í meðaltali en þá greindist ekkert tilfelli af inflúensu.



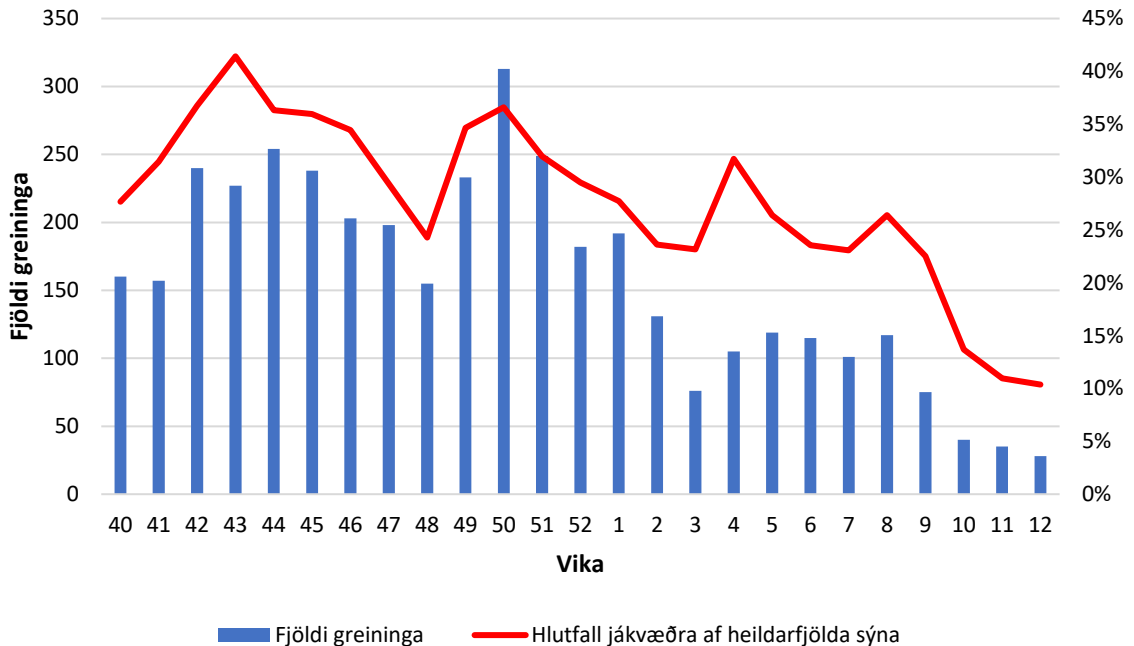
Mynd 2. Fjöldi með staðfesta inflúensu eftir vikum og stofnum á núverandi flensutímabili.



Mynd 3. Vikulegur fjöldi með inflúensulík einkennum samanborið við meðalfjölda flensutímabila 2015–2022 að undanskildum vetrinum 2020–2021.

## COVID-19 (SARS-CoV-2 veira)

Í viku 12 greindust 28 með staðfesta COVID-19 sýkingu, sambærilegur fjöldi og í viku 11. Hlutfall jákvæðra sýna af heildarfjölda sýna var einnig svipað milli vikna (Mynd 4).



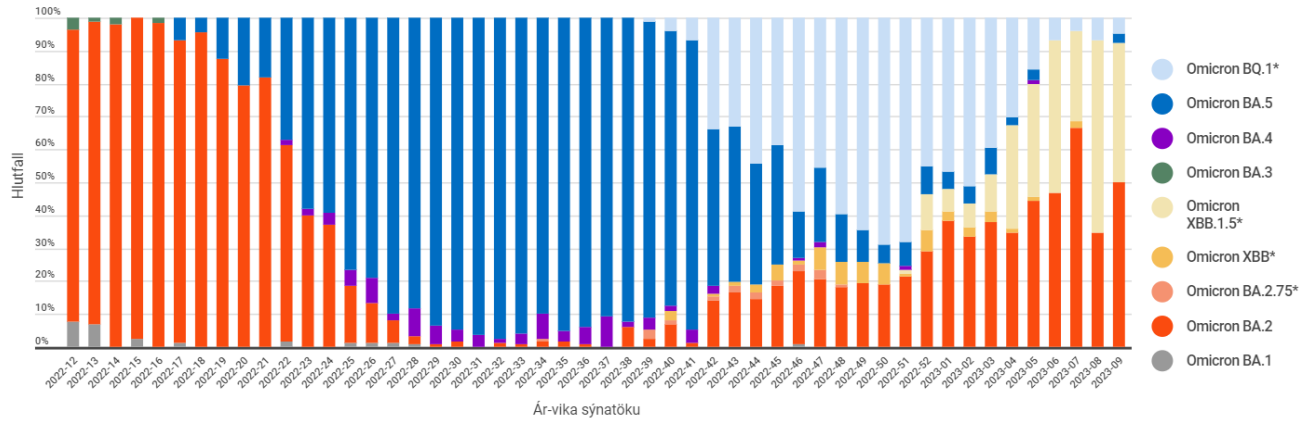
Mynd 4. Fjöldi COVID-19 greininga og hlutfall jákvæðra af heildarfjölda sýna veturinn 2022–2023.

Þann 23. mars sl. var **óvissustigi almannavarna vegna COVID-19 aflýst**. Vöktun, eftirlit og viðbrögð við COVID-19 verður áfram með sambærilegum hætti og vegna annarra smitsjúkdóma sem sóttvarnalæknir vaktar. En vegna þessa og vegna breytinga á verklagi við sýnatökur og fækkun sýna í kjölfarið þá hefur reglubundnum uppfærslum tölulegra upplýsinga á síðunni covid.is verið hætt en nálgast má gögn sóttvarnalæknis um COVID-19 frá upphafi faraldursins **á vef embættis landlæknis**.

Þar sem sýnatökum hefur fækkað og skimanir ekki í gangi þá er erfitt að meta útbreiðslu smita. Fjöldi innlagna á sjúkrahús gefa vísbendingar um útbreiðslu sjúkdómsins sem og alvarleika veikinda. Í vikum 8 til 10 ársins 2022, þegar Omicron bylgja faraldursins var í hámarki og tekin voru að meðaltali yfir 37.000 sýni á viku, var vikulegur fjöldi smita að jafnaði rúmlega 17.500 og vikulegar innlagnir á Landspítala með/vegna COVID-19 að jafnaði um 85. Til samanburðar voru að meðaltali tekin rúm 290 sýni á viku síðastliðnar þrjár vikur (vikur 10–12 ársins 2023) og var vikulegur fjöldi smita að meðaltali 34 og vikulegar innlagnir á Landspítala með/vegna COVID-19 að jafnaði 9.

Upplýsingar um andlát vegna COVID-19 má sjá í **mælaborði á vef embættis landlæknis**.

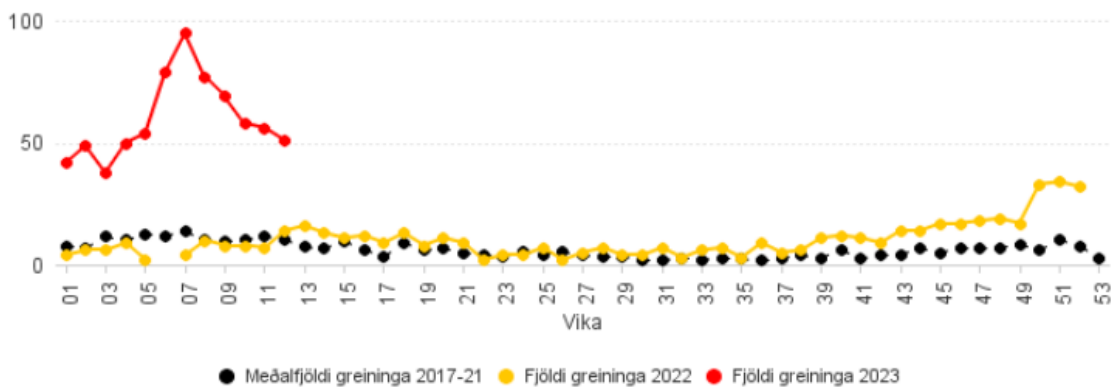
Samkvæmt Sóttvarnarstofnun Evrópu (ECDC) virðist almennt vera fækkun COVID-19 smita í Evrópu frá stóru Omicron bylgjunni fyrir um ári síðan og einnig fækkun í sjúkrahúsinnlögnum og dauðsföllum þó einstaka lönd tilkynni aukningu. Fyrirvari er hins vegar settur á smittölur vegna fækkunar á sýnum en mörg Evrópulönd hafa breytt áherslum í aðgerðum og sýnatökum vegna COVID -19. Í Evrópu og hérlendis (Mynd 6) er XBB.1.5 að greinast mest einstakra afbrigða í raðgreiningum en raðgreiningum hefur almennt fækkað mikið. Ekkert hefur komið fram sem bendir til alvarlegri veikinda af völdum þeirra Omicron afbrigða sem eru nú í gangi.



Mynd 6. Raðgreiningar SARS-CoV-2 á Íslandi. Sjá á [covid.is](https://covid.is).

## Skarlatssótt

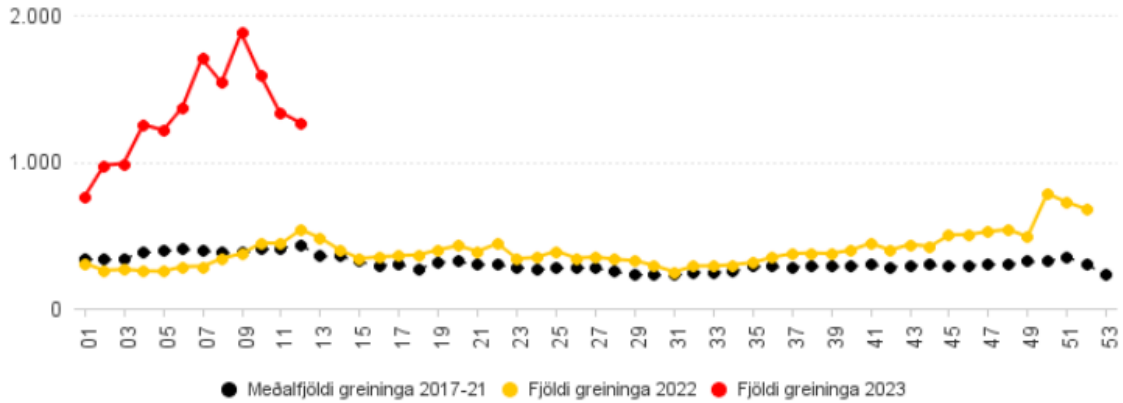
Fjöldi klínískra greininga á **skarlatssótt** var svipaður í viku 12 og í viku 11 og virðist vikulegur fjöldi tilfella vera á niðurlæið (Mynd 7). Í **samantekt fyrir viku 8** var fjallað ítarlega um streptókokka af grúppu A (GAS), sem meðal annars valda skarlatssótt. Ífarandi streptókokkar eru hins vegar ekki skráningaskyldur sjúkdómur á Íslandi en sum lönd í Evrópu (skv. ECDC) eru að tilkynna um fleiri tilfelli af ífarandi streptókokkasýkingum í ungum börnum og eldri einstaklingum miðað við fyrri ár. Tekið skal fram að GAS er ekki skráningarskyldur sjúkdómur í flestum löndum Evrópu og einungis sum lönd sem tilkynna.



Mynd 7. Vikulegar greiningar á skarlatssótt í ár og í fyrra samanborið við meðalfjölda greininga árin 2017–2021.

## Hálsbólga

Fjöldi greininga á hálsbólgu var einnig sambærilegur milli vikna og leitar þróunin niður á við (Mynd 8).



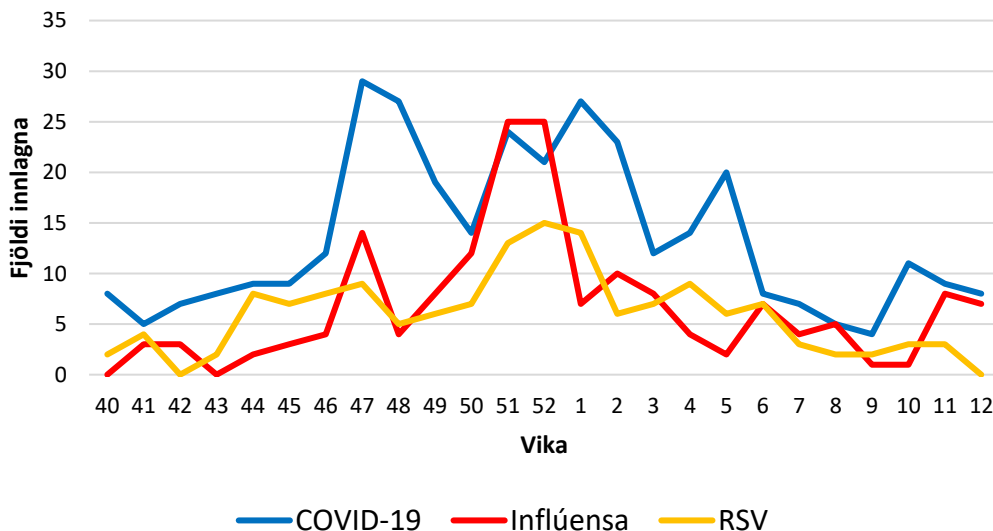
Mynd 8. Vikulegar greiningar á hálsbólgu í ár og í fyrra samanborið við meðalfjölda greininga árin 2017–2021.

## Aðrar öndunarfærasýkingar

Í viku 12 greindust 24 með Rhinoveiru, jafn margir og í viku 11. Fjöldi RS-veiru greininga heldur áfram að fækka og greindust þrjú með RSV í viku 12. Ellefu greindust með adenóveiru sem er fækkun samanborið við undangengnar vikur. Þá greindust níu með kórónuveirus aðrar en SARS-CoV-2, talsvert færri en í viku 11. Frekari upplýsingar má nálgast á [vef sýkla- og veirufræðideildar Landspítala](#).

## Innlagnir á Landspítala

Í viku 12 lögðust átta inn á Landspítala með/vegna COVID-19, sem er svipaður fjöldi og undanfarnar tvær vikur. Sjö lögðust inn vegna inflúensu sem er einnig svipað og í síðustu viku en þá varð talsverð aukning samanborið við vikurnar þar á undan. Enginn lagðist inn á Landspítala vegna RSV í viku 12 (Mynd 9).



Mynd 9. Vikulegur fjöldi innlagna á Landspítala veturinn 2022–2023 vegna COVID-19, inflúensu og RSV.

## Samantekt

Tilfellum af staðfestri influensu fækkaði milli vikna en fjöldi klínískra greininga á influensulíkum einkennum var svipaður í viku 12 og í viku 11. Óvissustigi vegna COVID-19 var aflýst og verða nú vöktun, eftirlit og viðbrögð við COVID-19 með sama hætti og vegna annarra smitsjúkdóma sem sóttvarnalæknir vaktar. Mörg Evrópulönd hafa breytt áherslum í sýnatökum COVID-19 og almennt hefur dregið úr sýnatökum. Samþærigur fjöldi greindist á Íslandi með COVID-19 í viku 12 og viku 11. Ætla má að fleiri smit séu í samfélaginu þar sem sýnatökum hefur fækkað. Klínískum greiningum á skarlatssótt fer fækkandi. Svo virðist sem fjöldi hálsbólugreininga sé einnig á niðurlægi. RS-veiru greiningum fer fækkandi sem og greiningum á adenóveiru og kórónuveirum öðrum en SARS-CoV-2. Svipaður fjöldi lagðist inn á Landspítala með/vegna COVID-19 og influensu í viku 12 samanborið við viku 11. Enginn lagðist inn á Landspítala vegna RSV í viku 12.

## Sóttvarnir

Full ástæða er til að sinna sóttvörnum til að draga úr líkum á að smitast og að smita aðra. Við minnum alla á að:

- Fylgja tilmælum um bólusetningu.
- Halda sig til hlés í veikindum.
- Forðast umgengni við ung börn og aðra viðkvæma ef með einkenni.
- Hylja nef og munn við hósta og hnerra.
- Sinna viðeigandi handþvotti.
- Áhættuhópar ættu að íhuga að nota grímu við ákveðnar aðstæður eins og á biðstofum heilbrigðisstofnana.
- Lofta út.
- Áhættuhópar ættu að sýna sérstaka varúð í fjölmenni og halda fjarlægð ef hægt er.

