

APRÍL 2023



# Skimun fyrir brjóstakrabbameini

Gæðauppgjör 2021



## Efnisyfirlit

Inngangur .....	1
Skimun fyrir brjóstakrabbameini.....	3
Helstu tölur árið 2021 .....	4
Boð í skimun.....	5
Mæting í skimun .....	6
Niðurstöður .....	9
Svartími .....	11
Greining brjóstakrabbameins.....	12
Dánartíðni .....	13
Lokaorð .....	14

### Ritstjórn

Guðný Bergþóra Tryggvadóttir  
Olgeir Óskarsson  
Sigrún Arnardóttir  
Sigríður Haraldsd. Elínardóttir

### Útgefandi

Embætti landlæknis  
Katrínartúni 2  
105 Reykjavík  
S. 510 1900  
mottaka@landlaeknir.is  
www.landlaeknir.is

© 2023 Embætti landlæknis

Rit þetta má ekki afrita með  
neinum hætti, svo sem  
ljósmyndun, prentun,  
hljóðritun eða á annan  
sambærilegan hátt, að hluta  
eða í heild, án þess að geta  
heimildar.

## Inngangur

Í þessari skýrslu er gerð grein fyrir gæðavísium þeim sem embætti landlæknis hefur skilgreint til að fylgjast með gæðum skimunar fyrir brjóstakrabbameini (sjá [gæðavísa](#)). Þegar heilbrigðisráðherra tók ákvörðun um að skipulagi á skimun fyrir krabbameinum yrði breytt var kveðið á um ábyrgð þeirra stofnana sem að koma. Heilsugæslu höfuðborgarsvæðisins (HH) voru falin veigamikil hlutverk, m.a. rekstur og ábyrgð á samhæfingarstöð skimana. Tók þannig við samhæfingarhlutverki hvað varðar framkvæmd krabbameinsskimana af Leitarstöð krabbameinsfélags Íslands (LKÍ). Samhæfingastöð krabbameinsskimana (SKS) ber ábyrgð á að leiðbeiningum um skimun, sem



embætti landlæknis gefur út, sé fylgt á landsvísu. SKS sér um skipulag og samhæfingu skimana í samvinnu við þá aðila sem að málinu koma. Það felur m.a. í sér að bjóða konum skimun fyrir leghálskrabbameini og brjóstakrabbameini, miðla upplýsingum um niðurstöður skimana og eftirfylgni. Þá er það einnig hlutverk SKS að sjá til þess að konur fái upplýsingar um lýðgrundaða skimun þannig að þær geti tekið upplýsta ákvörðun um þátttöku.

Landspítala var (LSH) falin ábyrgð á skimun fyrir brjóstakrabbameini, þ.e. myndatökum og úrlestri sem og sérskoðun brjósta á landinu öllu. Sjúkrahúsinu á Akureyri (SAK) var einnig falin skimun fyrir brjóstakrabbameini í samstarfi við Landspítala. Skimun á landsbyggðinni fer fram með sérhönnuðu farandtæki sem fer um landsbyggðina á vorin og haustin og er gert út frá Landspítala.

Embætti landlæknis var meðal annars falið að setja gæðakröfur, árangursviðmið og gæðavísa sem og að fara með gæðaeftirlit og árangursmat. Þannig fer embættið með eftirlit með árangri og framkvæmd skimunar og er þessi skýrsla liður í því eftirliti. Auk þess sinnti embættið eftirlitsskyldu sinni á árinu 2021 með fundum með framkvæmdaaðilum svo og formlegum erindum sex mánuðum eftir breytingar þar sem farið var yfir hnökra á framkvæmd og bent á leiðir til úrbóta. Enn fremur voru gæðavísar kynntir framkvæmdaaðilum. Embættið hefur því leitast við að sinna eftirlitsskyldu sinni með margvíslegum hætti.

Því verður ekki neitað að upp komu ýmsir hnökrar við flutning og framkvæmd þessa viðamikla verkefnis. Þeir snéru vissulega meira að skimun fyrir leghálskrabbameini en einnig komu upp byrjunarörðugleikar varðandi skimun fyrir brjóstakrabbameini. Vandkvæði voru varðandi mönnun og húsnæði. Fyrstu mánuði ársins 2021 sinnti Landspítali skimunum í húsnæði Krabbameinsfélags Íslands meðan verið var að ljúka við húsnæði Brjóstamiðstöðvar að Eiríksgötu 5 en þangað flutti starfsemin í apríl 2021. Starfsemin efldist þegar á leið ári og var framboð á tímum orðið ásættanlegt seinni hluta ársins.

Helsta niðurstaðan er að mætingarhlutfall árið 2021 var 54% sem er langt undir viðmiðunarmörkum um 75% mætingu. Hlutfallið hefur verið of lágt um árabíl, það var hæst 62% árið 2020 en lægst 54% árið 2021 og 55% árið 2016. Lakari mæting kvenna á árinu 2021 gæti skýrst af ónógri kynningu á breytingunum á fyrirkomulagi skimana en einnig var framboð á tímum takmarkað framan af ári. Allmikill munur var á mætingu eftir landshlutum, best á Austurlandi (66%) en lakast á Suðurnesjum (43%). Skýringin á því gæti verið hærra hlutfall kvenna af erlendum

uppruna en þekkt er að sá hópur sækir síður heilbrigðisþjónustu. Brýnt er að leita leiða til að bregðast við. Ánægjulegt er að svartími var innan viðmiða.

Það er von landlæknis að áfram verði unnið að því að bæta mætingu og tryggja gæði greiningar og meðferðar á brjóstakrabbameini. Þannig næst það markmið skimunar fyrir brjóstakrabbameini að minnka sjúkdómabyrði og lækka dánartíðni. Það er sameiginlegt verkefni kvenna og alls þess fagfólks sem að málum kemur.

*Alma D. Möller landlæknir*

## Skimun fyrir brjóstakrabbameini

Brjóstakrabbamein er algengasta krabbamein meðal kvenna á Íslandi og hefur nýgengi þess aukist jafnt og þétt síðustu áratugi. Á sama tíma hefur dánartíðni vegna brjóstakrabbameina lítið breyst en það er m.a. talið byggjast á snemmgreiningu og betri meðferðarmöguleikum. Því fyrr sem meinið greinist því meiri líkur eru á lækningu. Tíðni brjóstakrabbameins eykst með aldri og er meðalaldur við greiningu 62 ár.

Skipulögð lýðgrunduð skimun fyrir brjóstakrabbameinum með röntgenmyndatöku á brjóstum hófst hér á landi árið 1987. Tilgangur brjóstaskimunar er að lækka dánartíðni sjúkdómsins með því að greina hann snemma og auka þar með líkur á lækningu. Brjóstaskimun fer fram á Landspítalanum, Sjúkrahúsinu á Akureyri auk sérhannaðs farandtækis sem fer um landsbyggðina, en Landspítalinn sér um skipulag og mönnun farandtækisins. Skimunin býðst öllum konum á aldrinum 40-74 ára sem eru með lögheimili á Íslandi. Konur á aldrinum 40 til 69 ára fá boð á tveggja ára fresti en konur 70-74 ára á þriggja ára fresti (sjá [skimunarleiðbeiningar](#)). Konum á aldrinum 70-74 ára var bætt við skimunarhópinn árið 2021 og var það gert í samræmi við evrópska gæðavísa (*European guidelines on breast cancer screening and diagnosis*).

Með röntgenmyndatöku af brjóstum má greina brjóstakrabbamein áður en einkenni þess koma fram. Af þeim konum sem greindust með brjóstakrabbamein á árinu 2021, greindust 36% þeirra í skimun en 60% kvenna greindust eftir að hafa fundið fyrir einkennum frá brjóstum samkvæmt gæðaskráningu brjóstakrabbameina sem unnin er af rannsókn- og skráningarsetri Krabbameinsfélagsins í samvinnu við LSH og SAK. Ekki lágu fyrir upplýsingar um 4% kvenna sem greindust á árinu, þ.e. hvort þær greindust í skimun eða eftir að hafa fundið fyrir einkennum.

## Helstu tölur árið 2021

## Brjóstaskimun á Íslandi 2021

Konur á skimunaraldri 	64.660	Mæting í brjóstamynd 	17.573
Boð í skimun 	36.955	Mætingarhlutfall 	54%
Endurinnkallanir 	761	Mæting í endurinnköllun 	96%
Hlutfall endurinnköllunar 	4,6%	Meðalbiðtími eftir endurinnköllun 	15 dagar
Meðal svartími 	13 dagar	Konur í ástungur 	671
Fjöldi nýrra tilfella 	317	Fjöldi látinna 	52
Greinast innan árs frá skimun 	36%	Greinast innan 2ja ára frá skimun 	48%

## Boð í skimun

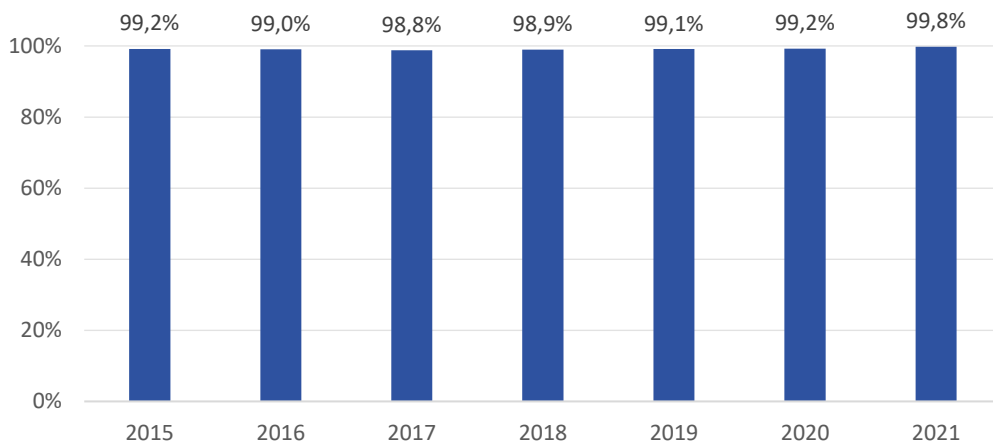
**Gæðavísir 1:** Hlutfall kvenna sem eiga að fá boð í skimun samkvæmt skimunarleiðbeiningum og fá boð

**Viðmið:** 100%

**Staðan 2021:** 99,8% kvenna fengu boð af þeim sem áttu að fá boð

Öllum konum á aldrinum 40-74 ára með lögheimili á Íslandi er boðið í skimun fyrir brjóstakrabbameini samkvæmt skimunarleiðbeiningum landlæknis. Árið 2021 voru 64.660 konur á skimunarlínu á Íslandi. Konur á aldrinum 40-69 ára fá boð í skimun á tveggja ára fresti og konur á aldrinum 70-74 ára fá boð á þriggja ára fresti. Boð eru send út reglulega yfir árið og gengið er út frá afmælisdegi kvenna, aldri og fyrri sögu.

Til að meta árangur boðkerfis þá er fylgst með hversu stór hluti kvenna á skimunarskrá fær boð í skimun á réttum tíma að teknu tilliti til þess að þær uppfylli skilyrði um boð í skimun. Boðkerfið flettir upp hverri konu og metur hvort hún uppfylli skilyrði fyrir boði eða ekki. Á síðustu árum hefur boðkerfið náð til á milli 98,9-99,8% kvenna og telst það góður árangur.



### Mynd 1. Hlutfall kvenna sem fá boð í brjóstaskimun

Á árinu 2021 voru send 36.955 boð í skimun fyrir brjóstakrabbameini sem eru töluvert fleiri boð en undanfarin ár (sjá töflu 1). Ástæður þess að boðum fjölgaði á milli ára eru meðal annars að Samhæfingarstöð krabbameinsskimana sendi út boðsbréf í janúar 2021 til allra kvenna sem áttu að fá boð í brjóstaskimun í nóvember og desember 2020 í stað þess að boðsbréf væru send á tilsettum tíma frá Leitarstöð Krabbameinsfélags Íslands. Einnig skýrist þessi fjölgun boðsbréfa af því að konur á aldrinum 70-74 ára bættust í hóp kvenna sem fengu boð í skimun ásamt konum sem höfðu nýskráð lögheimili á Íslandi og voru á aldrinum 40-74 ára.

Tafla 1. Fjöldi boða í brjóstaskimun eftir mánuðum 2019-2021

Mánuður	2019	2020	2021
janúar	2.216	1.939	1.974
febrúar	3.763	5.470	2.940
mars	5.665	0	1.805
apríl	2.003	4.070	2.902
maí	312	433	3.775
júní	5.405	1.050	2.227
júlí	0	0	1.491
ágúst	2.902	7.822	3.243
september	187	4.370	7.380
október	6.241	2.091	3.463
nóvember	0	0	3.123
desember	1.853	0	2.632
<b>Samtals</b>	<b>30.547</b>	<b>27.245</b>	<b>36.955</b>

## Mæting í skimun

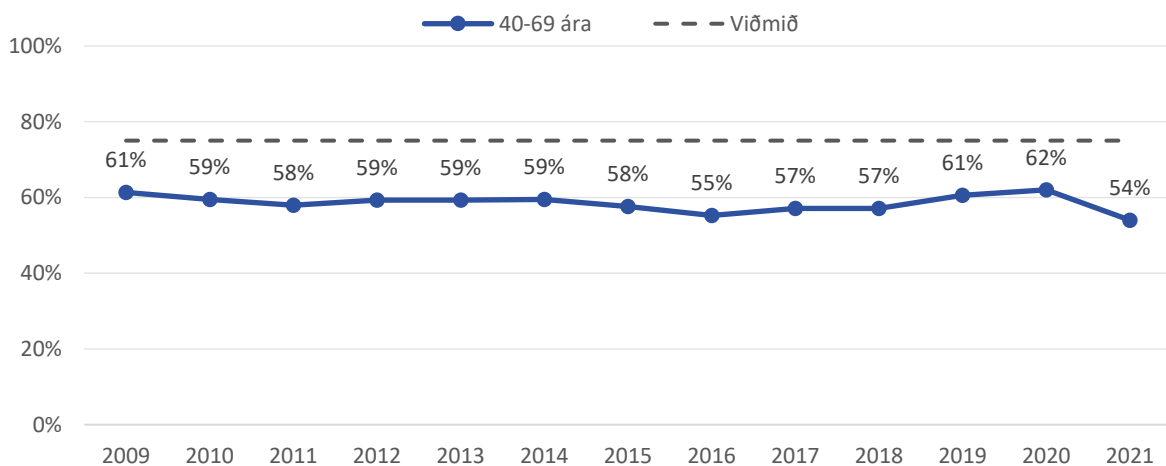
**Gæðavísir 2 :** Fjöldi og hlutfall kvenna sem mætir í skimun

**Viðmið:** Að mæting í skimun sé yfir 75%

**Staðan 2021:** 54% kvenna mættu í skimun

Árið 2021 mættu færri konur í skimun en árin á undan, 17.573 konur samanborið við 18.527 konur árið 2020 og 21.732 konur árið 2019. Hlutfall kvenna sem mætir í skimun fyrir brjóstakrabbameini er reiknað sem samanlögð mæting kvenna í tvö ár og mæting borin saman við hversu margar konur eru á skimunardri. Mætingarhlutfall hefur verið undir viðmiðunarmörkum síðustu ár eins og sjá má á mynd 2. Hlutfallið var hæst 62% árið 2020 og lægst 54% árið 2021 og 55% árið 2016.

Á Landspítala var aukið við framboð tíma í brjóstaskimun seinni hluta árs og getur sjúkrahúsið nú skimað 455 konur á viku. Bið eftir tíma í skimun er um 4-6 vikur en boðsbréf í skimun eru send til kvenna um einum mánuði fyrir væntanlega skimun. Á Sjúkrahúsinu á Akureyri (SAK) er skimað 2-3 daga í mánuði og þar er biðtími enginn. Í heildina er hægt að skima 120-180 konur á mánuði á SAK.



Mynd 2. Mætingahlutfall í brjóstaskimun árin 2009-2021



Dregið hefur úr mætingu kvenna í brjóstaskimun í öllum aldurshópum frá árinu 2020 (sjá töflu 3), en þá mætti rúmlega helmingur kvenna sem hafði fengið boð í skimun. Hlutfallslega mættu fæstar konur á aldrinum 40-44 ára eða um 52% og flestar á aldrinum 55-59 ára eða 56%.

**Tafla 3. Mætingarhlutfall í brjóstaskimun eftir aldurshópum 2018-2021**

Aldurshópur	2018	2019	2020	2021
40-44 ára	54%	59%	61%	52%
45-49 ára	58%	61%	62%	54%
50-54 ára	58%	60%	62%	55%
55-59 ára	59%	62%	63%	56%
60-64 ára	58%	61%	61%	55%
65-69 ára	56%	60%	61%	54%
<b>40-69 ára</b>	<b>57%</b>	<b>61%</b>	<b>62%</b>	<b>54%</b>

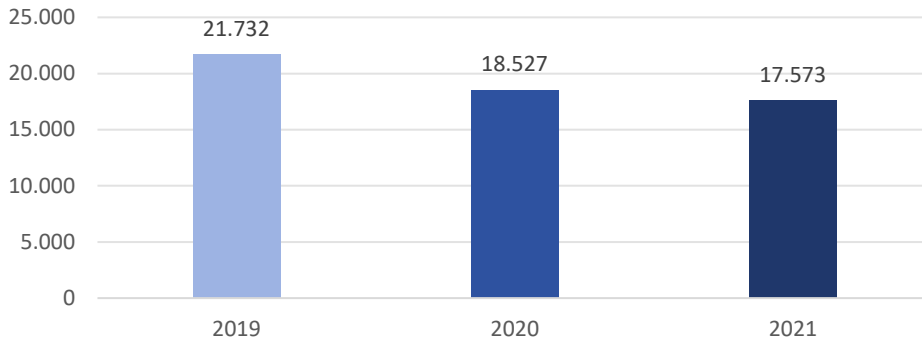
Þegar mætingarhlutfall í brjóstaskimun er skoðað eftir heilbrigðisumdæmum má sjá að það hefur lækkað í öllum umdæmum frá árinu 2020 nema á Vesturlandi þar sem það hækkaði um 3%. Á Suðurnesjum hefur dregið mest úr mætingu en þar er hlutfallið komið niður í 43%. Viðvarandi lægra mætingarhlutfall á Suðurnesjum gæti m.a. skýrst af herra hlutfalli fólks af erlendum uppruna á þessu svæði, en vitað er að þessi hópur fólks leitar sér síður heilbrigðisþjónustu. Mikilvægt er að ná til kvenna af erlendum uppruna og kynna þeim mikilvægi skimana. Bæklingur um kosti og galla skimunar er á vef embættis landlæknis á íslensku (sjá [IS](#)), ensku (sjá [EN](#)) og pólsku (sjá [PL](#)). Heilsugæslunni var af heilbrigðisráðherra falið að boða til kynningarherferðar til að freista þess að bæta þátttöku í krabbameinsskimun. Mikilvægt er að skoða hvernig hægt er að gera enn betur.

Boðið er upp á brjóstaskimun í öllum heilbrigðisumdæmum en það er bæði farið að vori og hausti með farandtækið á landsbyggðina til þess að sinna brjóstaskimunum á þéttbýlisstöðum utan höfuðborgarsvæðisins og Akureyrar. Ferðast er milli þéttbýlisstaða samkvæmt skipulagi Brjóstamiðstöðvar Landspítala.

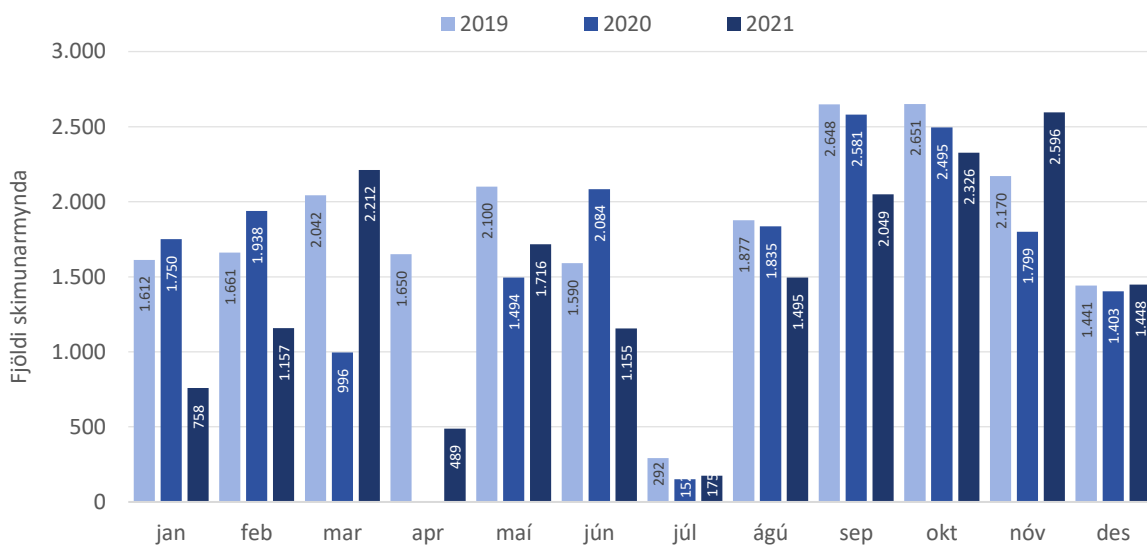
**Tafla 2. Mætingarhlutfall í brjóstaskimun eftir heilbrigðisumdæmum 2018-2021**

Heilbrigðisumdæmi	2018	2019	2020	2021
Höfuðborgarsvæðið	56%	60%	62%	53%
Suðurnes	49%	53%	54%	43%
Vesturland	58%	60%	56%	59%
Vestfirðir	65%	66%	71%	59%
Norðurland	61%	66%	64%	60%
Austurland	68%	72%	70%	66%
Suðurland	60%	62%	65%	58%
<b>Allt landið</b>	<b>57%</b>	<b>61%</b>	<b>62%</b>	<b>54%</b>

Eins og sjá má á mynd 3 þá mættu færri konur í brjóstamyndatöku árið 2021 en árin tvö þar á undan. Samt sem áður hafði fjölgað í skimunarhópnum þar sem að konur á aldrinum 70-74 ára fengu einnig boð. Eins og sjá má á mynd 4 var mæting í ársbyrjun 2021 lakari heldur en fyrri ár en tók við sér í mars og var einnig meiri í nóvember en árin á undan. Færri konur mættu í skimun aðra mánuði ársins en árin á undan.



Mynd 3. Fjöldi skimunarmynda í brjóstaskimun 2019-2021



Mynd 4. Fjöldi skimunarmynda í brjóstaskimun kvenna 40-69 ára greint eftir mánuðum

Eins og fram kom í inngangi urðu breytingar á fyrirkomulagi skimana fyrir krabbameini í brjóstum, starfsemin fluttist úr húsnæði LKÍ í húsnæði Landspítala þar sem ný brjóstamiðstöð er nú starfrækt. Flutningarnir áttu sér stað í apríl 2021 og því þurfti að gera hlé á skimunum í nokkra daga á meðan á flutningum stóð. Á sama tíma var skipt um röntgentæki og aðlaga þurfti upplýsingakerfi að þessum breytingum. Mönnun var jafnframt áskorun, einkum á vorönn. Eftir flutninga náði mæting ekki fyrra horfi fyrr en í lok árs.

Lakari mæting kvenna á árinu 2021 gæti skýrst af ónógri kynningu á breytingunum á fyrirkomulagi skimana en einnig var framboð á tímum takmarkað framan af ári. Í upphafi árs var fyrirhugað að taka upp nýjar skimunarreglur þar sem brjóstaskimun myndi hefjast við 45 ára aldur í stað 40 ára en miðað hafði verið við þann aldur alla tíð. Þessi breyting var lítið kynnt og olli mikilli óánægju í samfélaginu og í kjölfarið ákvað þáverandi heilbrigðisráðherra að falla frá þeim áformum. Þess má geta að flest Evrópulönd hefja skimun við 50 ára aldur og skima konur á aldrinum 50-70 ára.

## Niðurstöður

**Gæðavísir 3 :** Hlutfall kvenna sem fá endurinnköllun vegna óeðlilegrar skimunarmynda

**Viðmið:** Að undir 5% af skimunarmyndum séu óeðlileg

**Staðan 2021:** 4,6% kvenna voru með óeðlilega skimunarmynd og fá endurinnköllun til frekari rannsókna.

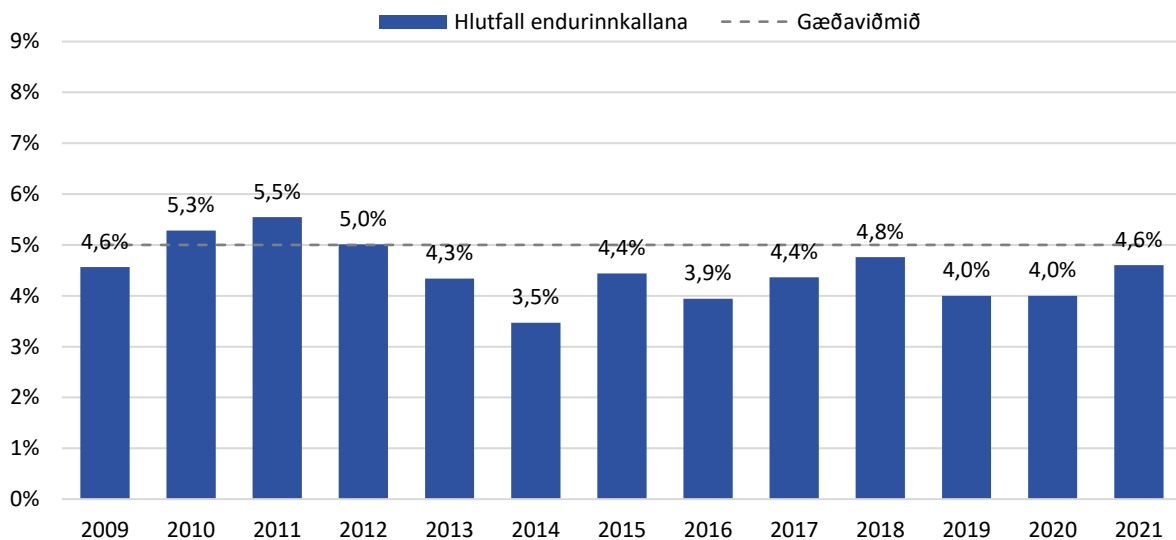
**Gæðavísir 4 :** Biðtími frá óeðlilegri skimunarniðurstöðu og þar til sérskoðun á sér stað

**Viðmið:** Tíu virkir dagar (2 vikur)

**Staðan 2021:** 15 virkir dagar að meðaltali

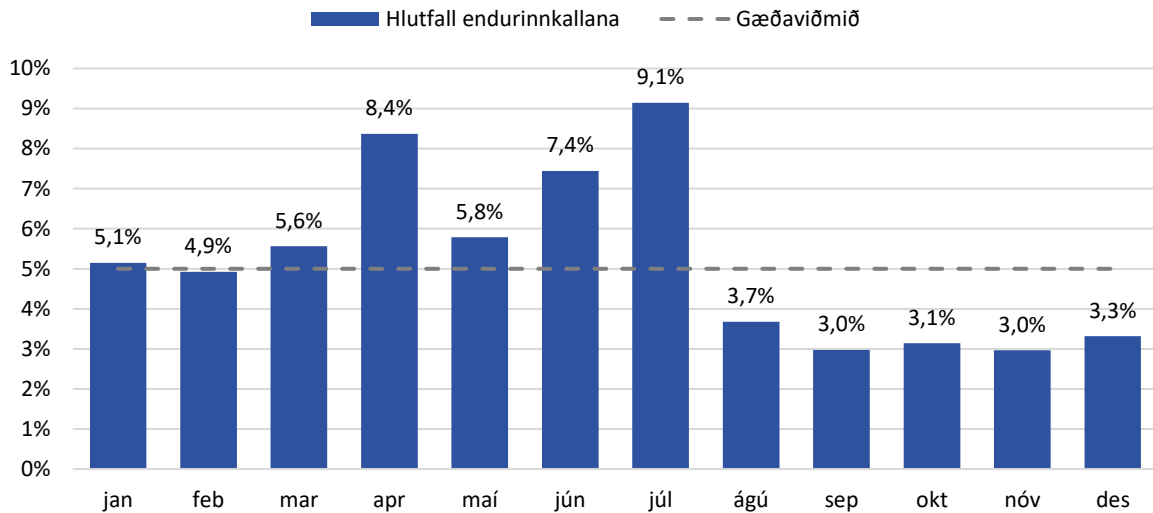
Á árinu 2021 voru teknar 17.573 röntgenmyndir af brjóstum vegna skimunar. Við úrlestur þessara mynda mátu röntgenlæknar að 761 mynd sýndi grunsamlegar breytingar og var þá viðkomandi kona kölluð inn til frekari rannsókna, sérskoðunar á brjóstum (sjá [sérskoðun](#)).

Hlutfall endurinnköllunar var 4,6% árið 2021 samanborið við 4% árin 2019 og 2020 en samkvæmt gæðaviðmiðum er miðað við að hlutfallið fari ekki yfir 5%. Hækkun á hlutfalli endurinnköllana 2021 gæti skýrst af nýjum búnaði sem starfsfólk þekkti ekki eins vel og fyrri búnaði.



### Mynd 5. Hlutfall skimunarmynda sem leiða til endurinnköllana

Þegar litið er á endurinnköllanir eftir mánuðum sést að seinni hluta ársins var hlutfall endurinnköllana á bilinu 3-3,7% (sjá mynd 6). Í apríl, júní og júlí fór hlutfall endurinnköllana hins vegar hæst í rúmlega 9%.

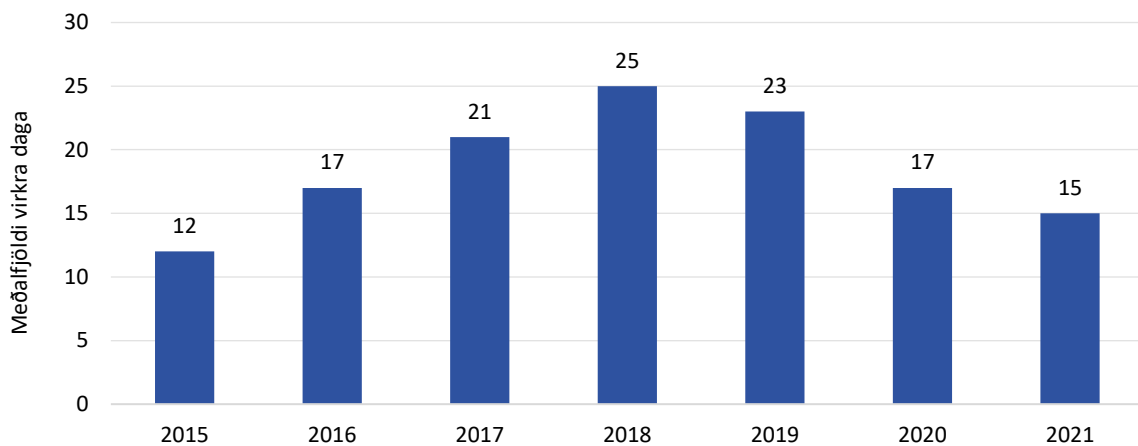


**Mynd 6. Hlutfall skimunarmynda sem leiða til endurinnkallana eftir mánuðum ársins 2021**

Konur biðu að meðaltali 15 virka daga eftir endurinnköllun árið 2021 en þessi biðtími hefur styst jafnt og þétt frá árinu 2018 þegar hann var hvað lengstur eða 25 dagar.

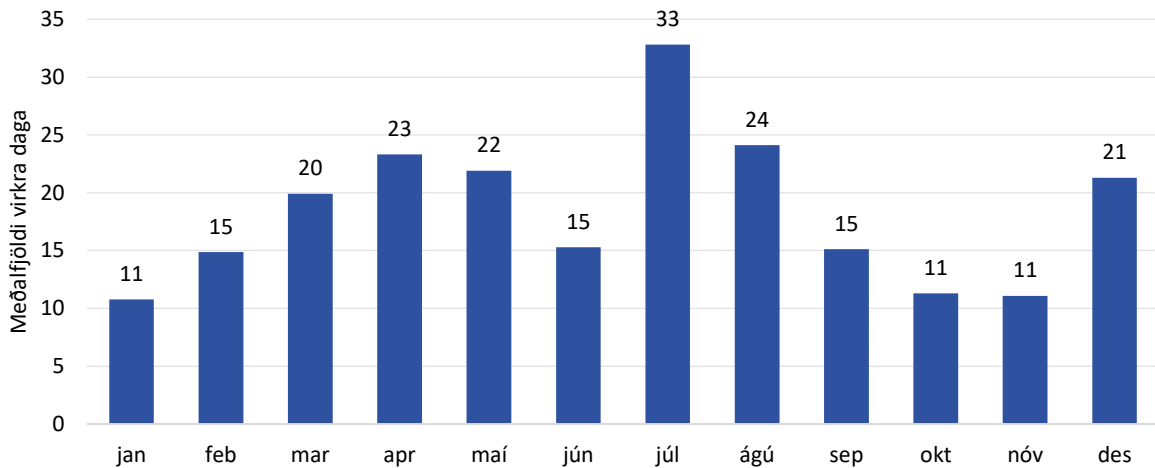
Biðtími eftir endurinnköllun, er sá tími sem líður frá óeðlilegri skimunarniðurstöðu og þar til konan er kölluð inn í frekari skoðun. Sú skoðun kallast sérskoðun á brjóstum og felur í sér endurtekna röntgenmynd af brjóstinu, ómun af brjósti og tekið er vefjasýni til greiningar ef þörf er á því. Þessi rannsókn tekur um 30-60 mínútur. Miðað er við að biðtími eftir sérskoðun sé að hámarki fimm virkir dagar.

Ef tekið er vefjasýni til greiningar getur tekið um tvær vikur að fá niðurstöðu. Með slíku sýni er hægt að greina hvort um góðkynja eða illkynja breytingar sé að ræða.



**Mynd 7. Meðalfjöldi virkra daga frá brjóstaskimun til sérskoðunar árin 2015-2021**

Á mynd 8 má sjá að biðtími var misjafnlega langur eftir mánuðum, meðalbiðtími var lengstur yfir hásumarið en stystur um haustið og í upphafi árs.



Mynd 8. Meðalfjöldi virkra daga frá brjóstaskimun til sérskoðunar eftir mánuðum árið 2021

## Svartími

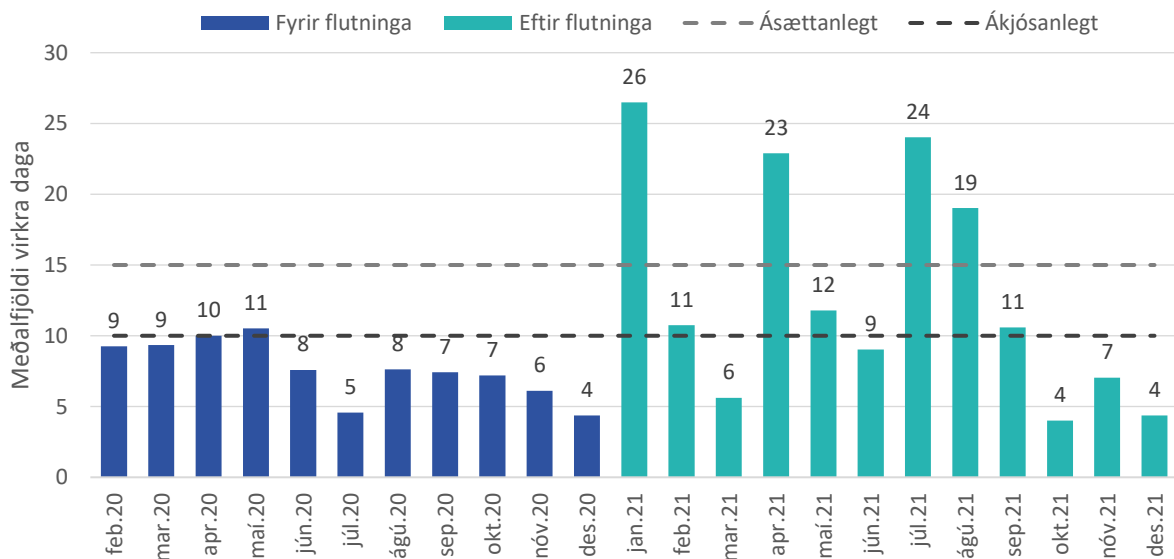
**Gæðavísir 5 :** Biðtími frá mætingu í skimun þar til rafrænt svar berst konu inn á vefsíðuna: island.is

**Viðmið:** Að svar berist innan 15 daga frá skimun.

**Staðan 2021:** 13 virkir dagar

Meðalsvartími frá mætingu í brjóstaskimun til svardags yfir árið 2021 voru 13 virkir dagar. Á mynd 8 sést þróun meðalsvartíma á mánuði frá febrúar 2020 til desember 2021. Meðalsvartími fór yfir tíu virka daga sjö mánuði ársins 2021 og yfir 15 virka daga fjóra mánuði ársins. Í lok árs 2021 var svartími hins vegar töluvert undir viðmiði um ákjósanlegan svartíma eða innan tíu virkra daga (sjá mynd 8).

Svartími brjóstaskimunar er skilgreindur sem fjöldi virkra daga sem líða frá því að kona mætir í brjóstaskimun og þar til konan hefur fengið svar inn á vefsíðuna: island.is.



Mynd 9. Meðalsvartími mældur í virkum dögum frá mætingu í brjóstaskimun til svardags

Eins og fram kom í inngangi varð sú breyting á fyrirkomulagi brjóstaskimana um áramótin 2020-2021 að LKÍ hætti að sjá um að bjóða konum í skimun, bóka tíma og senda þeim niðurstöðu brjóstaskimunar og fluttist sú ábyrgð yfir á Landspítala og SKS. Sömu aðilar sáu samt áfram um úrlestur brjóstamynda á fyrstu þremur mánuðum ársins 2021 og verið hafði hjá LKÍ og notuð voru sömu tæki. Lengri svartími í janúar gæti skýrst af því að boðsbréf voru ekki send út reglulega í upphafi árs eins og æskilegt er. Í dag eru boðsbréf send út vikulega. Langur svartími í apríl gæti skýrst af flutningnum í nýtt húsnæði, undirmönnun til að byrja með á nýjum stað og áskorunum vegna nýs tækjabúnaðar og hugbúnaðarkerfis. Yfir sumartímann gekk einnig erfiðlega að manna í stöður en svo rættist úr eftir að samið var við danska fyrirtækið *Senologia ApS* sem sér nú um úrlestur brjóstamynda og sérskoðanir við endurinnkallanir.

Samkvæmt gildandi viðmiðum evrópskra gæðavísa telst ásættanlegt að svar berist konu innan 15 virkra daga en ákjósanlegt er að svar berist innan tíu virkra daga.

## Greining brjóstakrabbameins

**Gæðavísir 6 :** Nýgengi brjóstakrabbameins, meðalfjöldi krabbameinsgreindra síðustu fimm ár á hverja 100.000 konur (Norrænn aldurstaðall)

**Staðan 2021:** 146,27/100.000

**Gæðavísir 7 :** Fjöldi kvenna sem greinast með setmein (*in situ*)

**Staðan 2021:** 32 konur

**Gæðavísir 8 :** Fjöldi kvenna sem greinast með ífarandi krabbamein (*invasive*)

**Staðan 2021:** 285 konur

Nýgengi brjóstakrabbameins síðustu fimm árin, frá 2017-2021 er 146,27 samkvæmt krabbameinsskrá og hefur hækkað frá síðasta fimm ára tímabili, 2012-2016, þegar það var 137,78. Alls greindust 317 konur með brjóstakrabbamein árið 2021, 32 konur með setmein og 285 með ífarandi krabbamein. Meðalaldur kvenna við greiningu er 62 ár.

Setmein (*ductal/lobular carcinoma in situ*) er staðbundið krabbamein í mjólkurgangi eða mjólkurkirtli sem ekki hefur rofið umlykjandi grunnhimnu (*basement membrane*). Þessi mein geta með tímanum þróast yfir í ífarandi krabbamein.

Ífarandi krabbamein er krabbamein sem hefur brotist í gegnum þau mörk sem eðlilegur brjóstvefur setur og getur dreift sér til aðliggjandi svæða og annara líffæra. Stigun krabbameins við greiningu miðast við stærð æxlis. Ef æxli er undir 20 mm, er það á stigi T0-T1 en ef það er yfir 20 mm er það á stigi T2-T4. Um 51% æxla sem greindust 2021 voru á stigi T0-T1 en 44% voru á stigi T2-T4 samkvæmt gæðaskráningu brjóstakrabbameina.

Algengustu aðgerðir vegna brjóstakrabbameins eru brotnám á brjósti og fleygskurður. Um 41% kvenna fóru í brotnám þar sem allt brjóstið var fjarlæggt en 56% fóru í fleygskurð, þar sem meinið var skorið burt og aðeins hluti af brjóstinu tekið. Um 4% kvenna sem greindust með brjóstakrabbamein 2021 voru með fjarmeinvörp við greiningu. Brjóstakrabbamein sem greinast í skimun eru oftast minni og því frekar meðhöndluð með fleygskurði.

**Gæðavísir 9** : Brjóstakrabbamein sem greinast innan árs frá skimun

**Viðmið:** Undir 30%

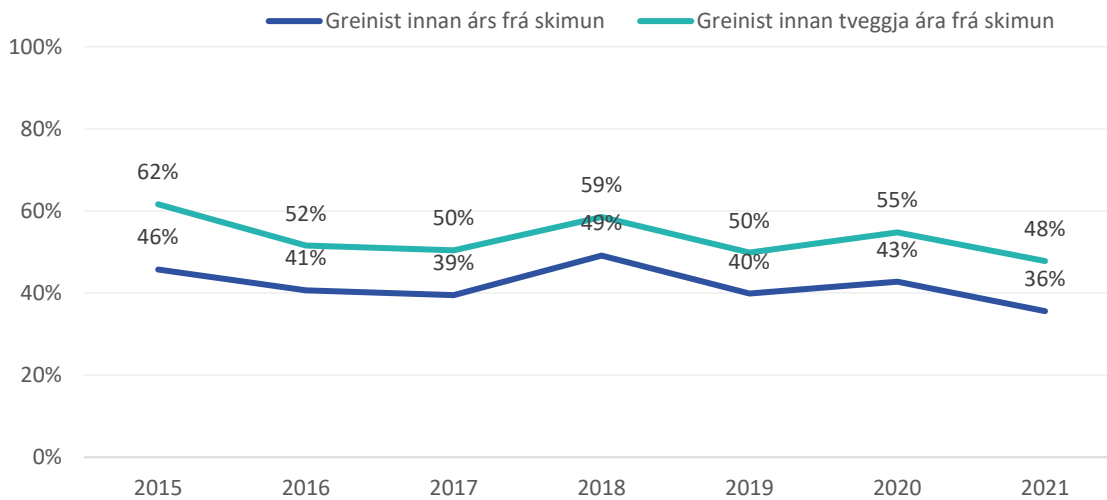
**Staðan 2021:** 36% kvenna sem greindust með brjóstakrabbamein 2021 höfðu farið í skimun sem var metin eðlileg innan 12 mánaða frá greiningu.

**Gæðavísir 10** : Brjóstakrabbamein sem greinast innan tveggja ára frá skimun

**Viðmið:** Undir 50%

**Staðan 2021:** 48% kvenna sem greindust með brjóstakrabbamein voru ekki komnar á tíma fyrir nýtt boð í skimun.

Gæðavísir 9 og 10 segja til um næmi skimunar. Ef krabbamein greinast innan árs frá síðustu skimun bendir það til þess að skimun hafi hugsanlega gefið falskt neikvæða niðurstöðu, þ.e. ekki greint krabbamein sem hugsanlega var til staðar. Gæðavísir 10 segir til um þann fjölda kvenna sem greinist með krabbamein innan tveggja ára frá eðlilegri skimun og áður en þær fá boð í næstu skimun.



**Mynd 10.** Hlutfall sem greinist með brjóstakrabbamein innan árs frá skimun og innan 2 ára frá skimun

## Dánartíðni

**Gæðavísir 11** : Dánartíðni brjóstakrabbameins, meðaltal látinna síðustu fimm ár á hverjar 100.000 konur (Norrænn aldurstaðall)

**Staðan 2021:** 28,2/100.000

Á árinu 2021 létust 52 konur úr brjóstakrabbameini en á síðustu fimm árum létust 47 konur að meðaltali á ári úr sjúkdómnum.

Dánartíðni er skilgreind sem fjöldi látinna á 100.000 konur og notaður er svokallaður Norrænn aldurstaðall við útreikningana. Dánartíðni er metin yfir fimm ára tímabil og var dánartíðni sjúkdómsins 28,2/100.000 fyrir tímabilið 2017-2021 og hefur lækkað frá síðasta fimm ára tímabili, 2012-2016, þegar hún var 32,6/100.000.

## Lokaorð

Lýðgrundið skimun fyrir krabbameinum í brjóstum er mikilvæg til þess að draga úr dánartíðni vegna þessara krabbameina. Með því að greina mein á byrjunarstigi aukast lífslíkur til muna og meðferð verður oft einfaldari fyrir konuna og ódýrari fyrir samfélagið. Til þess að skimun skili tilætluðum árangri þarf að fylgjast með framkvæmd hennar, m.a. þátttöku og bregðast við ef mæting er undir væntingum.

Mæting kvenna í skimun fyrir brjóstakrabbameini hefur verið undir viðmiðum mörg undanfarin ár og brýnt er að bæta úr því.

Ef á heildina er litið dró enn úr þátttöku kvenna í brjóstaskimunum árið 2021 samanborið við árin á undan. Nærtækasta skýringin eru breytingar á fyrirkomulagi skimana sem tóku gildi í ársbyrjun 2021 og einnig getur heimsfaraldur COVID-19 hafa haft áhrif.

Óumdeilt er að kynning meðal almennings á breyttu fyrirkomulagi skimana var ábótavant en Heilsugæsla höfuðborgarsvæðisins setti nýlega af stað kynningarátak og hvatti jafnframt konur til að mæta í brjóstaskimun og vonandi skilar sú vitundarvakning sér í betri mætingu. Einnig hefur krabbameinsfélagið verið með hvatningarátakið „Bleikur október“ til þess að auka vitundarvakningu um brjóstakrabbamein.

Flutningur brjóstaskimana frá LKÍ til heilsugæslunnar, Landspítala og Sjúkrahússins á Akureyri var stórt og flókið verkefni. Framkvæmd sem áður var öll á hendi LKÍ var nú skipt upp milli stofnana.

Móta þurfti nýtt verklag vegna þessara breytinga og innleiða nýjar skimunarleiðbeiningar sem tóku gildi á sama tíma. Þá þurfti að aðlaga miðlægt upplýsingakerfi að nýju verklagi, nýjum leiðbeiningum og nýjum framkvæmdaaðilum og gæta þess að það yrði sem minnst rof í þessari þjónustu á meðan breytingar gengu yfir.

Þegar á heildina er litið var hér um mun flóknara verkefni að ræða en ráð var fyrir gert, undirbúningstími var ónógur og heimsfaraldur COVID-19 setti einnig strik í reikninginn.

Framkvæmd skimana fyrir brjóstakrabbameini hefur slípast til eftir því sem leið á árið 2021. Framundan er það verkefni að bæta framkvæmd enn frekar og sérstaklega að auka mætingu kvenna sem er frumskilyrði þess að lýðgrundið skimun skili þeim árangri sem til er ætlast. Það hefur t.d. gefist vel á hinum Norðurlöndunum að bóka í ákveðinn tíma í skimun í boðsbréfinu sem svo hægt er að breyta ef þörf er á. Einnig hefur gefist vel að bjóða upp á gjaldfrjálsa fyrstu skimun til að bæta mætingu. Það er sameiginlegt verkefni allra sem að málum koma að auka þátttöku í skimun fyrir brjóstakrabbameini. Annað mikilvægt verkefni er að fylgjast áfram náið með gæðum og árangri skimunar.