



## Algengustu dánarmein Íslendinga

Til þess að fylgja eftir birtingu tölulegra upplýsinga um dánarmein Íslendinga til ársins 2014 var í [janúartölublaði Talnabrunns](#) fjallað um skráningu dánarmeina á Íslandi og notkun upplýsinga úr dánarmeinaskrá. Þar var einnig greint frá heildardánartíðni karla og kvenna frá 1996–2014 þar sem óaldurstöðluð dánartíðni var borin saman við aldersstaðlaða tíðni. Í Talnabrunni er að þessu sinni birt aldersstöðluð dánartíðni fyrir nokkra meginflokka dánarmeina.

### Dánartíðni eftir dánarorsökum

Reiknuð hefur verið út aldersstöðluð dánartíðni í tíu völdum flokkum dánarmeina árin 1996–2014, en dánarmein hafa verið kóðuð eftir ICD-10 flokkunarkerfinu frá 1996. Samsvarandi tafla hefur verið birt á [vef Embættis landlæknis](#). Hægt er flokka dánarmein með ýmsum hætti. Hér var höfð til hliðsjónar flokkun yfir helstu dánarorsakir frá Bandaríkjunum (*National Vital Statistics Report*, Vol 64, No 7, July 27, 2015). Flokkarnir eru eftirfarandi, en innan sviga má sjá hvaða ICD-10 kóðar eru teknir saman í hverjum flokki:

- Illkynja æxli (C00-C97)
- Hjartasjúkdómar (I00-I09, I11, I13, I20-I25, I30-I33, I39-I52)
- Heilaæðasjúkdómar (I60-I69)
- Alzheimer's sjúkdómur (G30)

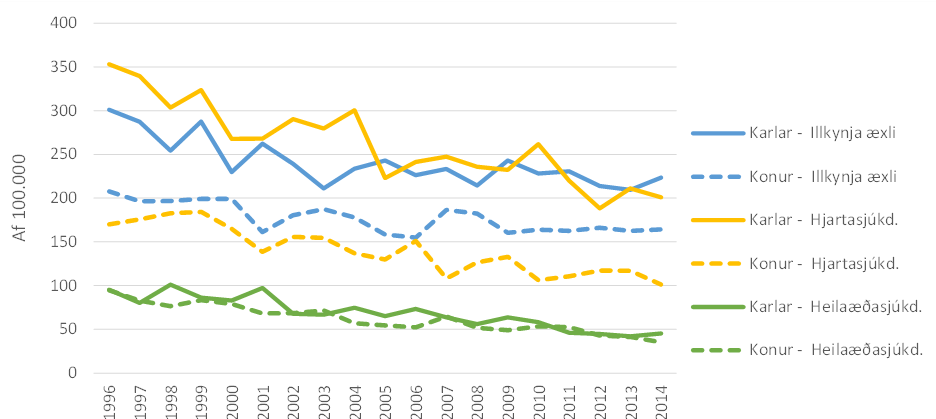
- Langvinnir neðri öndunarfæra-sjúkdómar (J40-J47)
- Slysaáverkar (V01-X59, Y85-Y86)
- Inflúensa og lungnabólga (J09-18)
- Sjálfsvíg (X60-X84, Y87)
- Sykursýki (E10-E14)
- Nýrnasjúkdómar (N00-N07, N17-N19, N25-N27)

Aldurstöðluð dánartíðni karla á 100.000 íbúa árið 2014 var hæst í flokki illkynja æxla (223,5) en þar á eftir kom dánartíðni vegna hjartasjúkdóma (201,1) og heilaæðasjúkdóma (45,3). Til samanburðar var aldersstöðluð dánartíðni meðal karla árið 1996 hæst í flokki hjartasjúkdóma en næsthæst í flokki illkynja æxla. Eins og hjá körlum var aldersstöðluð dánartíðni íslenskra

kvenna hæst í flokki illkynja æxla árið 2014 (164,2) og næsthæst í flokki hjartasjúkdóma (101,2). Þar á eftir kom dánartíðni vegna alzheimers sjúkdóms (37,8). Árið 1996 var aldersstöðluð dánartíðni kvenna einnig hæst vegna illkynja æxla og hjartasjúkdóma en dánartíðni vegna heilaæðasjúkdóma var þá sú þriðja hæsta.

### Illkynja æxli, hjartasjúkdómar og heilaæðasjúkdómar

Aldurstöðluð dánartíðni vegna sjúkdóma í heilaæðum er mjög svipuð meðal karla og kvenna og hefur dánartíðni lækkað álíka mikið hjá báðum kynjum síðan 1996 (mynd 1). Aldurstöðluð dánartíðni vegna illkynja æxla hefur einnig lækkað nokkuð hjá



Mynd 1. Dánartíðni vegna illkynja æxla, hjartasjúkdóma og heilaæðasjúkdóma greind eftir kyni. Aldursstaðlað á hverja 100.000 íbúa.

Efni:

Algengustu dánarmein Íslendinga

bls.

1

Ritstjórn

Sigríður Haraldsdóttir sviðsstjóri, ábm.  
Jónína M. Guðnadóttir

Ritstjóri

Hildur Björk Sigbjörnsdóttir

Embætti landlæknis

Barónsstíg 47  
101 Reykjavík  
Sími 510 1900  
Bréfasími 510 1919  
mottaka@landlaeknir.is  
www.landlaeknir.is



10. árgangur. 4. tölublað. Apríl 2016

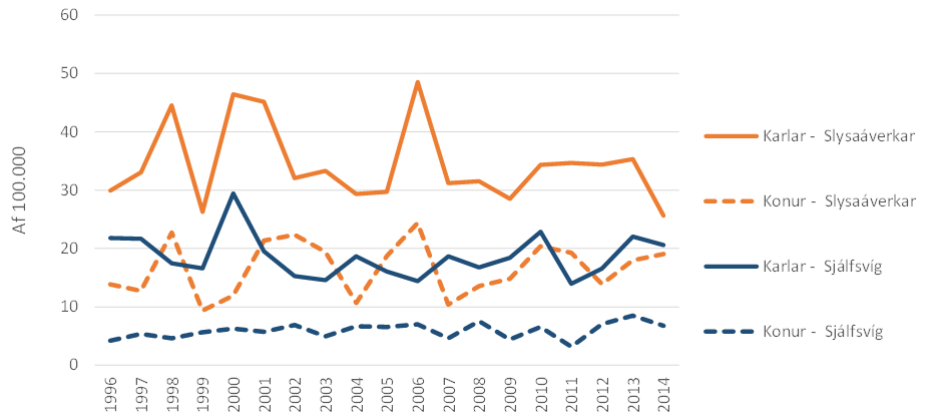
báðum kynjum síðan 1996 en er heldur hærri hjá körlum en konum umrætt tímabil. Mestur munur er á dánartíðni karla og kvenna vegna hjartasjúkdóma en aldursstöðluð dánartíðni vegna þessara sjúkdóma hefur dregist saman um 40% hjá báðum kynjum milli árana 1996 og 2014 (mynd 1).

### Slys og sjálfsvíg

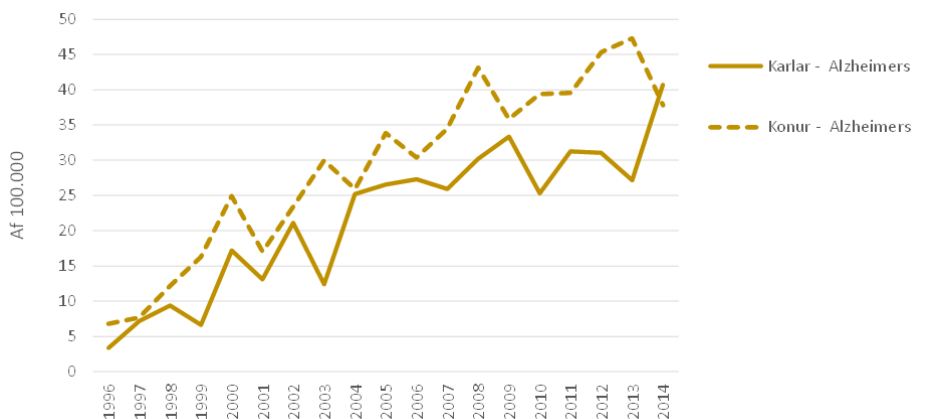
Dauðsföll vegna slysaáverka og vegna sjálfsvíga eru fátíð samanborið við stærstu sjúkdómaflokkana. Litlar breytingar á fjölda valda því óhjákvæmlega nokkrum sveiflum í dánartíðni eins og fram kemur á mynd 2. Engu að síður er dánartíðnin vegna slysaáverka og sjálfsvíga nokkuð stöðug á tímabilinu 1996–2014. Myndin sýnir þó glögglega hve mikill munur er á dánartíðni karla og kvenna í báðum flokkum.

### Alzheimers sjúkdómur

Alzheimers sjúkdómur (ICD-10: G30) var undirliggjandi dánarorsök hjá 128 einstaklingum árið 2014 samanborið við 12 einstaklinga árið 1996. Aldursstöðluð dánartíðni sjúkdómsins sjöfaldaðist á tímabilinu, eða úr úr 5,6/100.000 árið 1996 í 39,1/100.000 árið 2014. Á mynd 3 má sjá hvernig dánartíðnin hefur breyst hjá bæði körlum og konum á tímabilinu 1996–2014. Hjá körlum jókst dánartíðnin úr 3,4 í 40,7 á hverja 100.000 karla og hjá konum úr 6,8 í 37,8 á hverjar 100.000 konur. Sambærilega aukningu má sjá í dánartölum annarra þjóða. Í [Svíþjóð](#) var aldursstöðluð dánartíðni t.a.m. 3–4 sinnum hærri árið 2014 heldur en 1998. Í [Bandaríkjunum](#) jókst aldersbundin dánartíðni um 39% á milli árana 2000 og 2010. Ástæður þessara breytinga á dánartíðni vegna Alzheimer má skýra með bættri greiningu á tímabilinu.



Mynd 2. Dánartíðni vegna slysaáverka og sjálfsvíga greind eftir kyni. Aldursstaðlað á hverja 100.000 íbúa.



Mynd 3. Dánartíðni vegna alzheimers sjúkdóms greind eftir kyni. Aldursstaðlað á hverja 100.000 íbúa.

Af 128 einstaklingum sem létust úr alzheimers sjúkdómi árið 2014 voru 99 (77,3%) 80 ára eða eldri. Aldursbundin dánartíðni í þessum aldurshóp hefur aukist úr 111,2 árið 1996 í 829,5 árið 2014.

Áfram verður unnið að úrvinnslu og greiningu gagna um dánarorsakir Íslendinga hjá Embætti landlæknis en gert er ráð fyrir að tölur ársins 2015 liggi fyrir síðari hluta þessa árs.

**Haraldur Briem**  
**Jón Óskar Guðlaugsson**  
**Sigríður Haraldsdóttir**



### Aldurstöðlun og val staðalþýðis

Aldurstöðluð dánartíðni er mæling sem auðveldar samanburð yfir tíma og milli ólíkra svæða/landa. Mynstur dánarorsaka tiltekins hóps er nátengt aldurssamsetningu hans. Þannig má vænta fleiri dauðsfalla úr hjarta- og æðasjúkdómum á svæði þar sem meðalaldur íbúa er hár heldur en á svæði þar sem meðalaldurinn er lágur. Á slíku svæði mætti aftur á móti vænta fleiri dauðsfalla vegna umferðarslysa og sjálfsvíga. Á sama hátt helst mynstur dánarorsaka í hendur við breytingar á aldurssamsetningu skilgreinds hóps yfir ákveðið tímabil. Aldurstöðlun er leið til að eyða þeim mun sem er tilkominn vegna ólíkrar aldurssamsetningar frá einum tíma til annars eða á milli hópa. Þannig er aldurstöðluð dánartíðni reiknuð stærð miðað við tiltekið staðalþýði (*e. standard population*).

Meðalmannfjöldinn á Íslandi árið 2014 var notaður sem staðalþýði fyrir þá aldurstöðlun sem hér er gerð. Sama staðalþýðið er notað fyrir bæði konur og karla. Meðalmannfjöldi hvers árs var fenginn með því að leggja saman mannfjöldann 1. janúar við mannfjöldann 1. janúar árið á eftir og deila með tveimur. Dánartíðni, sem stöðluð hefur verið á þennan hátt, er túlkuð sem sú dánartíðni sem fengist hefði ef aldursdreifing hvers árs hefði verið sú sama og í staðalþýðinu (meðalmannfjöldinn á Íslandi árið 2014).