



Öndunarfærasýkingar

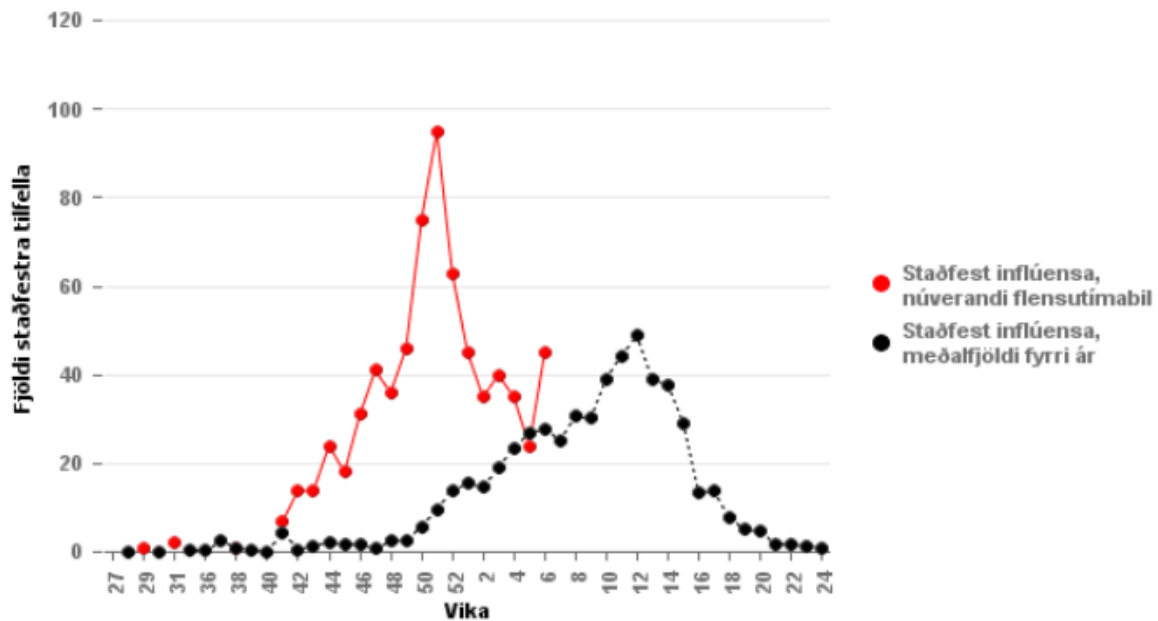
Vika 6

6. – 12. febrúar 2023

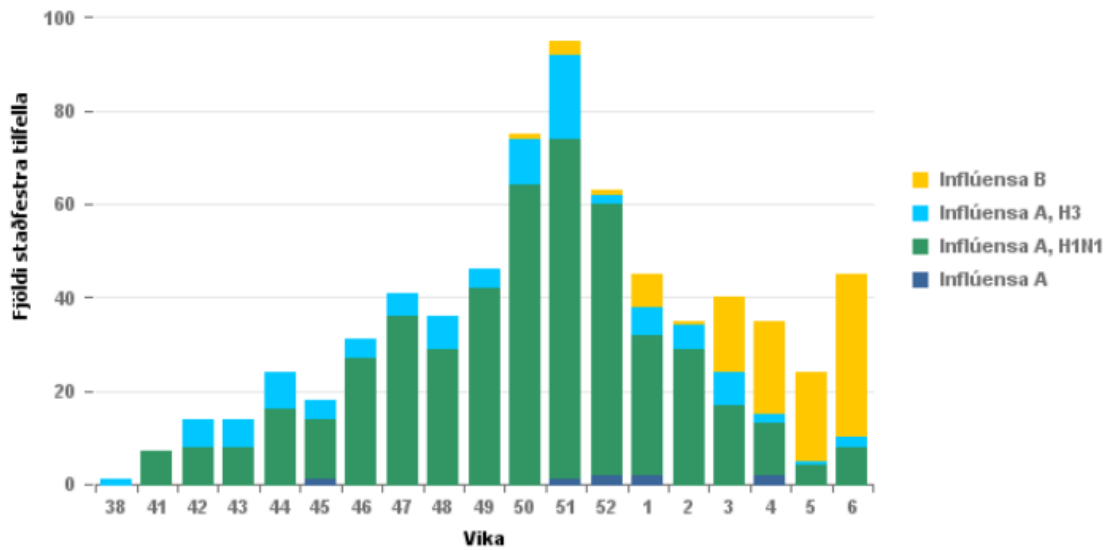
Embætti landlæknis
Sóttvarnalæknir

Inflúensa

Aukning varð í fjölda tilfella af staðfestri inflúensu í viku 6 samanborið við undangengnar fjórar vikur (Mynd 1). Áberandi er aukning á inflúensustofni B umfram stofn A. Í heild greindust 46 með staðfesta inflúensu, þar af 35 með inflúensustofn B, níu með inflúensustofn A(H1) pdm09 og tveir með stofn A(H3) (Mynd 2).

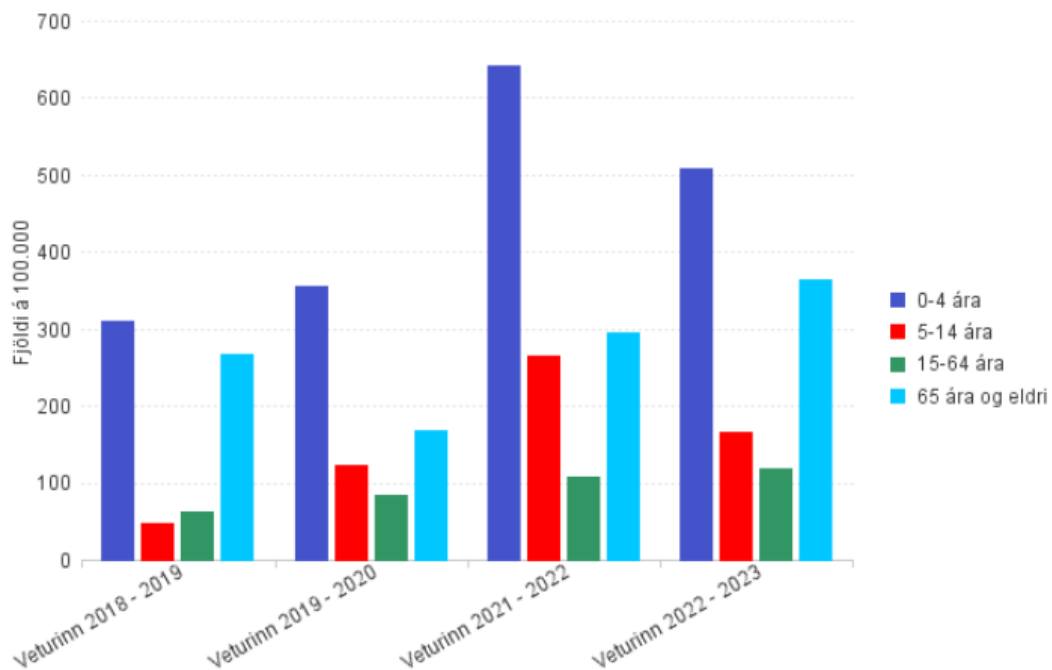


Mynd 1. Fjöldi með staðfesta inflúensu eftir vikum í vetur samanborið við meðaltal síðustu fimm flensutímabila (frá hausti 2016). Athuga skal að veturinn 2020-2021 er ekki inni í meðaltali en þá greindist ekkert tilfelli af inflúensu.



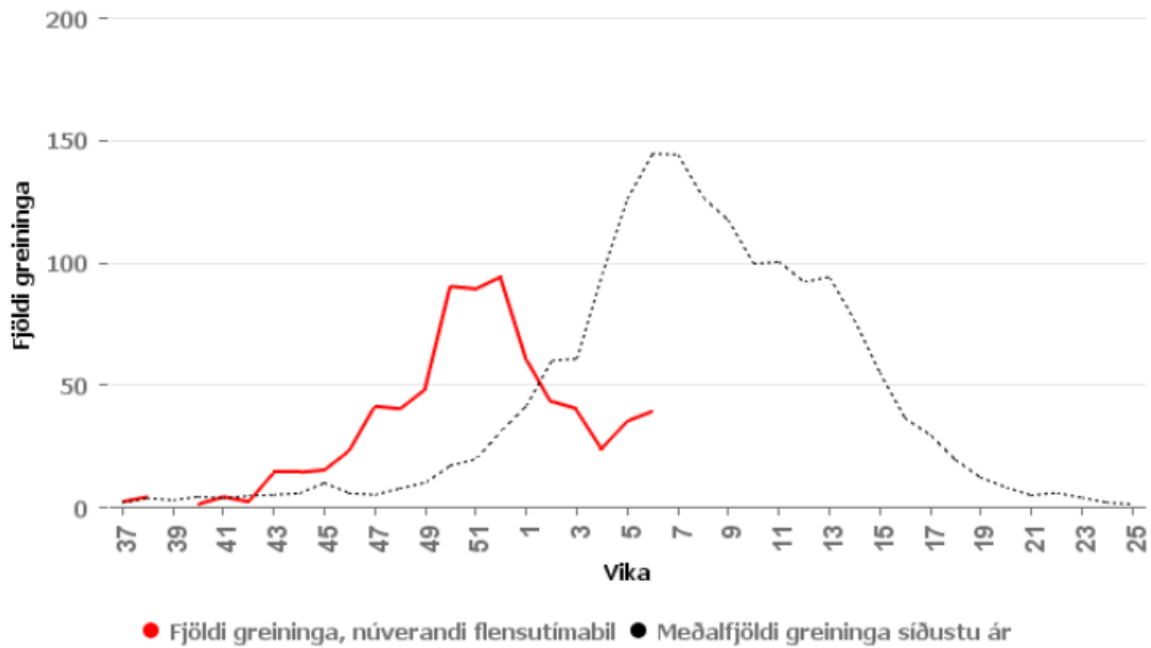
Mynd 2. Fjöldi með staðfesta inflúensu eftir vikum og stofnum á núverandi flensutímabili.

Áfram greinast hlutfallslega flestir í aldurshópunum 0-4 ára og 65 ára og eldri, líkt og undanfarin inflúensutímabil (Mynd 3).



Mynd 3. Tíðni staðfestrar inflúensu eftir aldri. Veturinn 2022-2023 til og með 7. febrúar 2023.

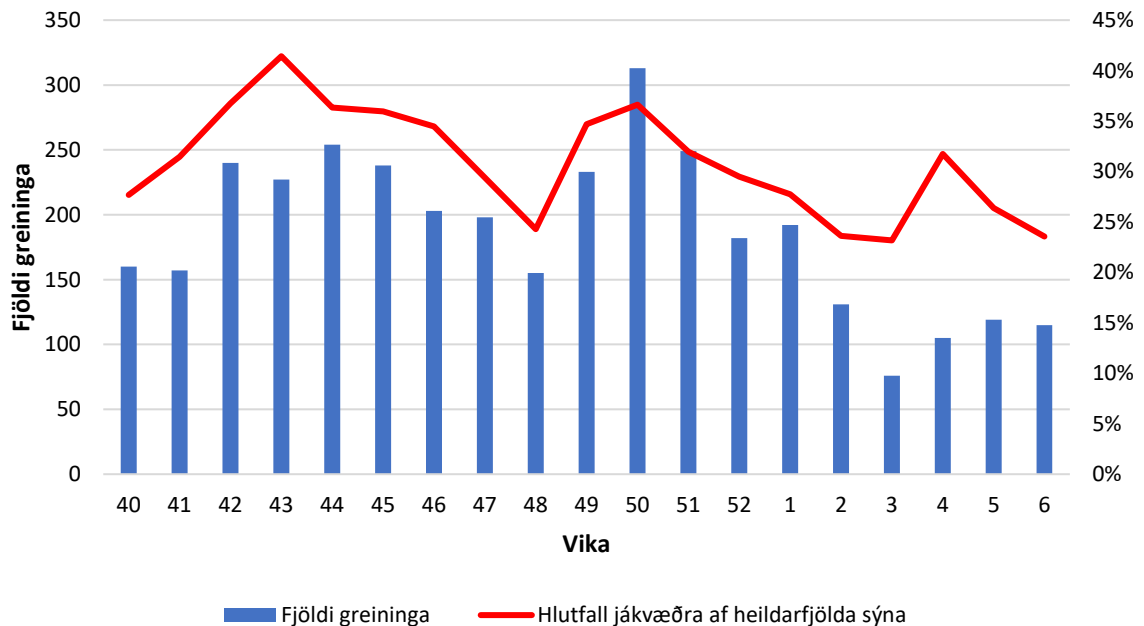
Klínískum greiningum á inflúensulíkum einkennum fjölgaði einnig á milli vikna (Mynd 4).



Mynd 4. Vikulegur fjöldi með inflúensulík einkennum samanborið við meðalfjölda flensutímabila 2015-2022.

COVID-19 (SARS-CoV-2 veira)

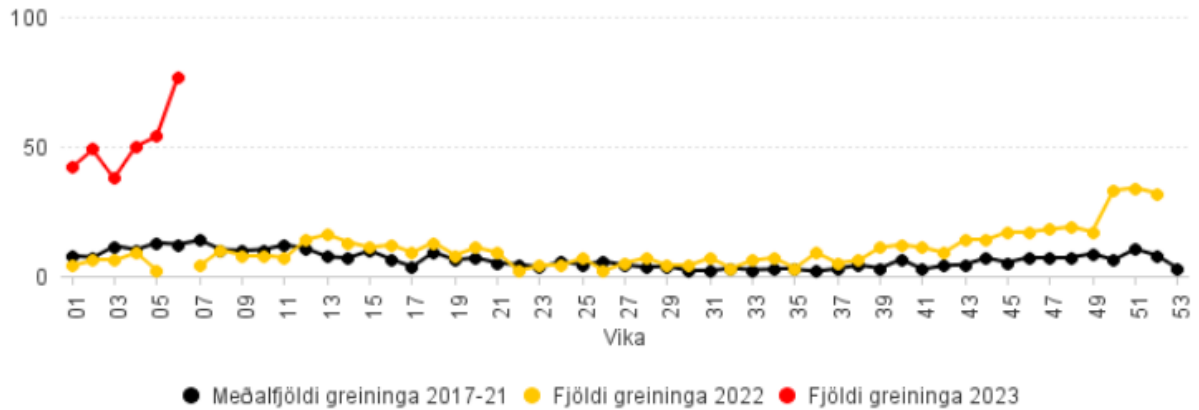
Í sjöttu viku ársins greindust 115 með COVID-19, svipaður fjöldi og í viku 5. Fjöldi sýna var einnig sambærilegur sem og hlutfall jákvæðra af heildarfjölda sýna (Mynd 5).



Mynd 5. Fjöldi COVID-19 greininga og hlutfall jákvæðra af heildarfjölda sýna veturinn 2022-2023.

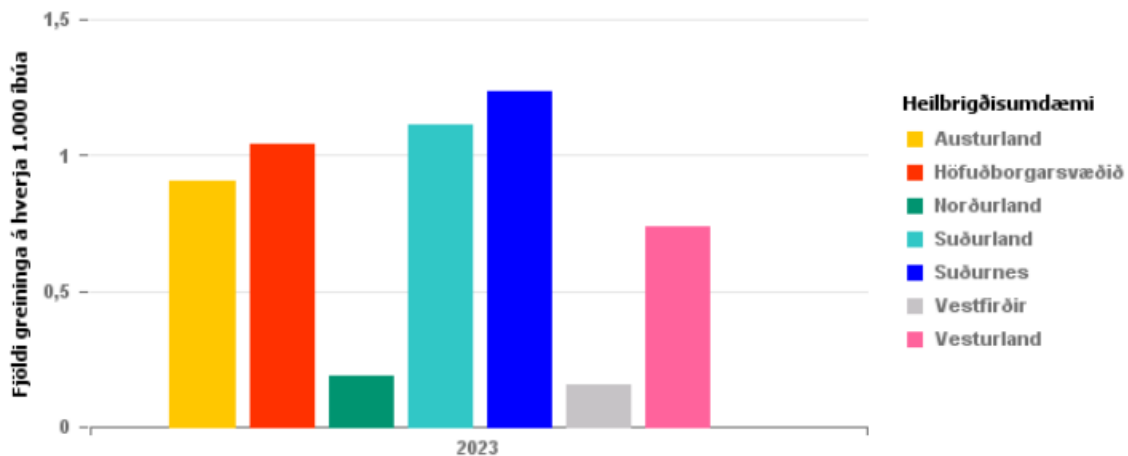
Skarlatssótt og hálsbólga

Áfram greinast óvenjumargir með **skarlatssótt**. Í viku 6 greindust 77, enn fleiri en vikurnar á undan (Mynd 6).



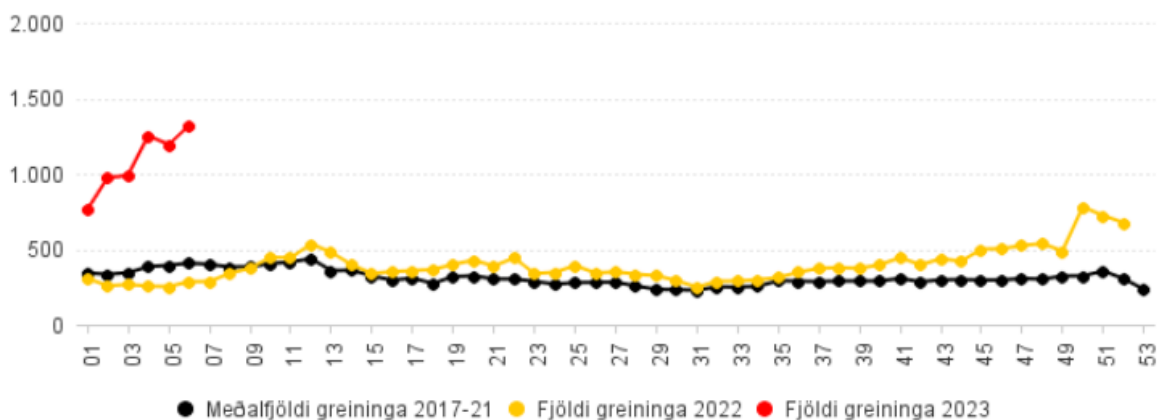
Mynd 6. Vikulegar greiningar á skarlatssótt í ár og í fyrra samanborið við meðalfjölda greininga árin 2017-2021.

Munur er á fjölda greininga á skarlatssótt eftir heilbrigðisumdæmum en hlutfallslega hafa talsvert færri greinst á Norðurlandi og Vestfjörðum það sem af er ári samanborið við önnur heilbrigðisumdæmi (Mynd 7).



Mynd 7. Uppsöfnuð tíðni greininga af skarlatssótt á árinu 2023 eftir heilbrigðisumdæmum.

Hálsbóluggreiningum fer áfram fjölgandi og voru greiningar í viku 6 yfir þrefalt fleiri en þær voru að meðaltali í þessari viku á árunum 2017 til 2021 (Mynd 8).



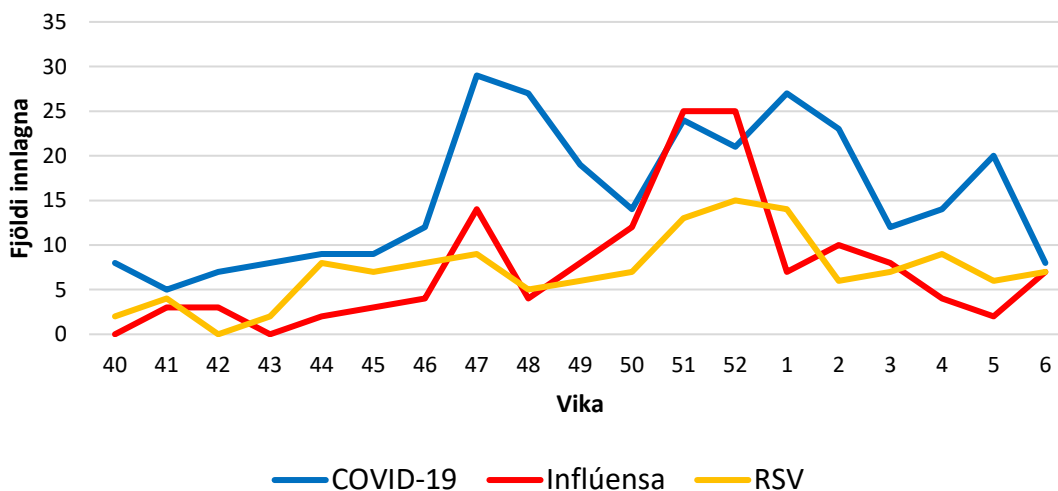
Mynd 8. Vikulegar greiningar á hálsbólgu í ár og í fyrra samanborið við meðalfjölda greininga árin 2017-2021.

RSV og aðrar öndunarferasýkingar

Í sjöttu viku ársins greindust 20 með RS veiru (RSV), sambærilegt við fjölda greininga í viku 5. Þar af voru þrjú börn undir eins árs aldri. Rhinoveirugreiningar voru 35 talsins, sem er aukning frá viku 5. Þá greindust 19 með kórónuveirus aðrar en SARS-CoV-2, fleiri en í nokkurri viku veturinn 2022-2023. Fjöldi metapneumóveiru (hMPV) greininga var 12. Frekari upplýsingar má nálgast á [vef sýkla- og veirufæðideildar Landspítala](#).

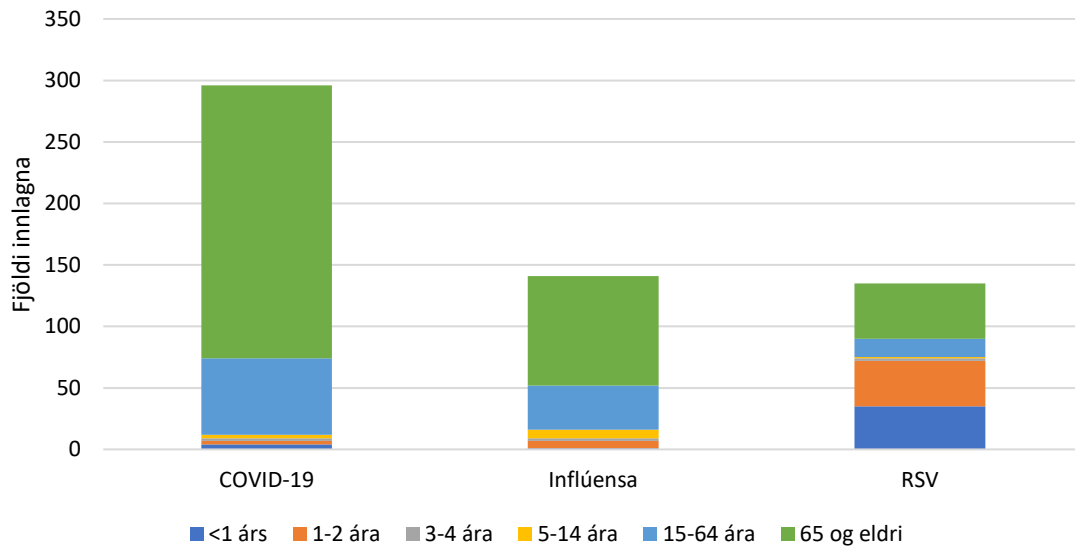
Innlagnir á Landspítala

Í sjöttu viku ársins lögðust átta manns inn á Landspítala með eða vegna COVID-19, meira en helmingi færri en í viku 5. Sjö lögðust inn vegna inflúensu og sami fjöldi vegna RSV (Mynd 9).



Mynd 9. Vikulegur fjöldi innlagna á Landspítala veturinn 2022-2023 vegna COVID-19, inflúensu og RSV.

Sem fyrr eru innlagnir vegna COVID-19 og inflúensu algengastar meðal fólks 65 ára og eldra á meðan innlagnir vegna RSV eru algengastar meðal 0-2 ára barna (Mynd 10).



Mynd 10. Uppsafnaður fjöldi innlagna á Landspítala veturinn 2022-2023 vegna COVID-19, inflúensu og RSV eftir aldri.

Alls eru 6 manns innliggjandi núna með COVID-19 og í einangrun. Enginn þeirra á gjörgæslu.

Samantekt

Fleiri greindust með staðfesta inflúensu í sjöttu viku ársins samanborið við viku 5. Áfram greinast flestir með inflúensustofn B. Klínískum greiningum á inflúensulíkum einkennum fjölgaði einnig á milli vikna. Svipaður fjöldi greindist með COVID-19 og í undangengnum vikum. Áfram greinast óvenjumargir með skarlatssótt en þar er munur á landssvæðum. Svipaður fjöldi greindist með RS veiru í viku 6 samanborið við viku 5 en aukning varð á milli vikna í greiningum á rhinóveiru og kórónuveirum öðrum en SARS-CoV-2. Færri lögðust inn á Landspítala með eða vegna COVID-19 en í undangengnum vikum. Fjöldi innlagna vegna RSV og inflúensu er áfram svipaður og verið hefur frá upphafi árs.

Sóttvarnir

Full ástæða er til að sinna sóttvörnum til að draga úr líkum á að smitast og að smita aðra. Við minnum alla á að:

- Fylgja tilmælum um bólusetningu.
- Halda sig til hlés í veikindum.
- Forðast umgengni við ung börn og aðra viðkvæma ef með einkenni.
- Hylja nef og munn við hósta og hnerra.
- Sinna viðeigandi handþvotti.
- Nota grímu við ákveðnar aðstæður eins og á heilbrigðisstofnunum þ.m.t. biðstofum.
- Lofta út.
- Forðast fjölmenni og halda fjarlægð eins og hægt er.

