

DRÖG 4.0
Maí.2019

VIÐBRAGÐSÁÆTLUN
ALMANNAVARNA

Flugslysaáætlun fyrir Grímseyjarflugvöll



Ríkislögreglustjórinn
Lögreglustjórinn á Norðurlandi eystra
Almannavarnanefnd Eyjafjarðar
Isavia

Flugslysaáætlun fyrir Grímseyjarflugvöll

**Athugasemdir við áætlunina skal senda
til almannavarnadeildar
ríkislögreglustjóra í netfangið
almannavarnir@logreglan.is**

Mynd á forsíðu www.akureyri.is

EFNISYFIRLIT - KAFLASKIPTI

1.0 INNGANGUR	5
2.0 STAÐHÆTTIR	6
3.0 SKILGREININGAR	8
3.1 SKAMMSTAFANIR	9
4.0 BOÐUN	10
4.1 NEYÐARSTIG - LAND	11
NEYÐARSTIG – Grímseyjarflugvöllur	11
4.2 NEYÐARSTIG - SJÓR	12
NEYÐARSTIG – SJÓR – Grímseyjarflugvöllur	12
5.0 STJÓRNKERFI	13
5.1 GRUNNEININGAR, HLUTVERK OG TENGINGAR STJÓRNKERFISINS	13
5.2 AÐGERÐASTJÓRN	14
5.3 VERKÞÁTTASKIPURIT FYRIR AÐGERÐASTJÓRN	15
5.4 VETTvangsstjórn	16
5.5 VERKÞÁTTASTJÓRAR	17
5.6 VERKÞÁTTASKIPURIT FYRIR VETTvangsstjórn í GRÍMSEY	18
5.7 SAMHÆFINGARSTÖÐIN	19
5.8 FLUGVALLARSTJÓRI / -STJÓRN	19
5.9 FJÖLMÍÐLAR	20
5.10 RANNSÓKN VETTvangs	21
5.11 LOFTBRÚ	21
6.0 STARFSSVÆÐI	22
6.1 MÓTTÖKUSTAÐUR BJARGA (MÓT)	23
6.2 BIÐSVÆÐI Á VETTvangi (BF, BH OG BTB)	24
6.3 SLYSSTAÐUR OG NÆSTA NÁGRENNI (SLY)	25
6.4 SÖFNUNARSVÆÐI SLASADRA (SSS)	26
6.5 SÖFNUNARSVÆÐI LÁTINNA (SSL)	27
6.6 GÆSLUSTÖRF Á VETTvangi	28
6.7 SÖFNUNARSVÆÐI AÐSTANDENDA (SSA)	29
6.8 FJÖLDAHJÁLPARSTÖÐ (FHS)	30
6.9 TALNING/SKRÁNING	31
7.0 FLUGSLYS Á SJÓ	32
INNGANGUR	32
7.2 STAÐHÆTTIR	32
7.3 SKILGREININGAR	32
7.4 BOÐUN	32
7.5 STJÓRNUN	32
7.5.1 Uppbygging stjórnunar	32
7.5.2 Aðgerðastjórn – Sjór	32
7.5.3 Vettvangsstjórn – LAND	32
7.5.4 Björgunarstjóri / vettvangsstjórn – SJÓR	33
7.6 FJARLÆGÐ FRÁ LANDI EYKST	33
7.7 STARFSSVÆÐI Í LANDI	33
7.8 RÖÐ AÐGERÐA	34
8.0 VERKEFNI VIÐBRAGÐSAÐILA	35
8.1 FLUGSTJÓRNARMÍÐSTÖÐIN Í REYKJAVÍK	36
8.2 FLUGTURNINN Í GRÍMSEY	37
8.3 STARFSFÓLK FLUGFÉLAGS	39
8.4 ÍBÚAR / ALMENNINGUR	40
8.5 NEYÐARLÍNAN	41
8.6 LÖGREGLAN Á NORÐURLANDI EYSTRÁ – AKUREYRI	42

8.7 LÖGREGLAN Á NORÐURLANDI EYSTRÁ – FJALLABYGGÐ	43
8.8 HEILBRIGÐISSTOFNUN NORÐURLANDS	44
8.9 SLÖKKVILIÐ AKUREYRAR Í GRÍMSEY	45
8.10 BJÖRGUNARVEITIN SÆPÓR, GRÍMSEY	46
8.11 BJÖRGUNARVEITIN SÚLUR.....	47
8.12 BJÖRGUNARVEITIN STRÁKAR – SIGLUFIRÐI	48
8.13 HJÁLPARVEITIN DALBJÖRG	49
8.14 BJÖRGUNARVEITIN ÆGIR	50
8.15 BJÖRGUNARVEITIN TÝR	51
8.6 BJÖRGUNARVEITIN TINDUR	52
8.17 BJÖRGUNARVEITIN JÖRUNDUR.....	53
8.18 BJÖRGUNARVEITIN DALVÍK.....	54
8.19 BJÖRGUNARSKIPIÐ SIGURVIN, SIGLUFIRÐI.....	55
8.20 SVÆÐISSTJÓRN BJÖRGUNARVEITA Á SVÆÐI 11	56
8.21 AÐGERÐASTJÓRN ALMANNAVARNANEFNDAR EYJAFJARÐAR	57
8.22 RKÍ EYJAFJARÐARDEILD.....	58
8.23 LANDSPÍTALINN, BRÁÐAMÓTTAKA	59
8.24 FJARSKIPAMIÐSTÖÐ RÍKISLÖGREGLUSTJÓRA.....	60
8.25 LANDHELGISGÆSLAN	61
8.26 SAMHÆFINGARSTÖÐIN	62
8.27 SJÚKRAHÚSIÐ Á AKUREYRI (SAK)	63
8.28 SLÖKKVILIÐ AKUREYRAR	64
9.0 SKIPULAG FJARSKIPTA.....	65
9.1 GRUNNSKIPULAG FJARSKIPTA	65
9.2 SKIPULAG FJARSKIPTA Á SJÓ	66
10.0 KORT	67
10.1 LOFTMYND, STÓR	67
10.2 LOFTMYND, LÍTIL	68
11.0 DREIFINGARLISTI	69
12.0 BREYTINGA SAGA	69
13 VIÐAUKAR.....	70
13.1 SKIPULAG SSS, UPPDRÁTTUR	70
13.2 TALNINGABLAÐ	71

1.0 Inngangur

Flugslysaáætlunin fyrir Grímseyjarflugvöll (FFG) segir fyrir um skipulag og stjórnun aðgerða í kjölfar flugslyss á eða við Grímseyjarflugvöll. Hún er unnin af almannavarnadeild ríkislögreglustjóra, lögreglustjóranum á Norðurlandi eystra og Isavia í samvinnu við almannavarnanefnd Eyjafjarðar. Allir viðbragðsaðilar og aðrir, sem nefndir eru í áætluninni, voru hafðir með í ráðum.

Markmið áætlunarinnar eru að tryggja skipulögð viðbrögð við flugslysum á eða við Grímseyjarflugvöll og að þolendum flugslyss berist öll nauðsynleg aðstoð á sem skemmstum tíma. Flugslysaáætlunin er til leiðbeiningar um fyrstu viðbrögð en felur ekki í sér endanleg fyrirmæli. Þannig getur lögreglustjóri ákveðið breytta starfstilhögun með tilliti til ástands og aðstæðna hverju sinni.

Lögreglustjórinn á Norðurlandi eystra, í samvinnu við almannavarnadeild ríkislögreglustjórans og Isavia, ber ábyrgð á virkni áætlunarinnar og þessir aðilar vinna saman að uppfærslum og lagfæringum á henni en ritstjórn er á ábyrgð almannavarnadeildar. Áætlunin skal uppfærð á a.m.k. fjögurra ára fresti en boðunarlista hjá Neyðarlínunni skal uppfæra eins oft og þörf krefur og eigi sjaldnar en árlega.

Á sama hátt skal lögreglustjórinn á Norðurlandi eystra, í samvinnu við almannavarnadeild ríkislögreglustjórans og Isavia, beita sér fyrir því að allir þættir áætlunarinnar séu æfðir í kjölfar uppfærslu.

Allir sem tengjast áætluninni skulu taka saman verkáætlun með gátlistum um það hvernig þeir leysa þau verkefni sem þeim eru falin skv. 8. kafla. Uppfærsla gátlista er á ábyrgð viðkomandi starfseininga. Einnig skal hver viðbragðsaðili æfa einstaka verkþætti reglulega.

Áætlunin miðast við verkþáttaskipuritið SÁBF vegna aðgerða á slysavettvangi.

Við gerð áætlunarinnar var stuðst við lög nr. 82/2008 um almannavarnir, 132. grein loftferðalaga nr. 60/1998 og 6. grein lögreglulaga nr. 90/1996.

Flugslysaáætlunin tekur þegar gildi.

Maí 2019

Lögreglustjórinn á Norðurlandi eystra

F.h. Almannavarnanefndar Eyjafjarðar

Ríkislögreglustjóri

Isavia

2.0 Staðhættir

Grímseyjarflugvöllur:

Á Grímseyjarflugelli er veitt AFIS flugupplýsingaþjónusta. Flugvöllurinn er í slökkviflokk CAT 3, með 1.200 lítra slökkvibíl.

Fjarskipti turns 118,1Mhz.

Staðsetning Grímseyjarflugvallar: Grímseyjarflugvöllur (BGR) er staðsettur á norð-vesturhluta eyjarinnar.

Flugvallarsvæði: Flugvallarsvæðið afmarkast til norðurs af hömrum við brautarenda og síðan af hafi. Skammt frá suðurenda tekur við byggð en um 400 m. sunnar tekur hafið við. Völlurinn er girtur.

Flugbraut: Ein flugbraut. Lendingaráttir 17 og 35. Tölustarfir á brautarendum vísa til landingar/flugtaksstefnu flugvéla. Tölurnar standa fyrir misvísandi (segulstefnu) landingarstefnu flugvélar. Lendingarátt 17 er um það bil 170° landingarátt og 35 er um það bil 350° landingarátt.

Lengd flugbrautar: 1030 metrar.

Breidd flugbrautar: 23 metrar.

Öryggissvæði: 15 metrar sitthvoru megin brautar.

Meðalhæð: Um 25 metrar (81 fet) yfir sjávarmál á meðalstórstraumsfjöru.

Hnattstaða: 66°32'46"N / 018°01'02"W

Yfirborðsefni: Tjörubundin grús (Asphalt Stabilized Gravel) – PCN 15.

Akbrautir: Engar akbrautir flugvéla eru við/út frá flugbrautinni nema innkeyrsla inn á flughlað.

Ljós: Papi (með takmörkunum), brautarljós

Aðflug: NDB (GR) 308 Khz.

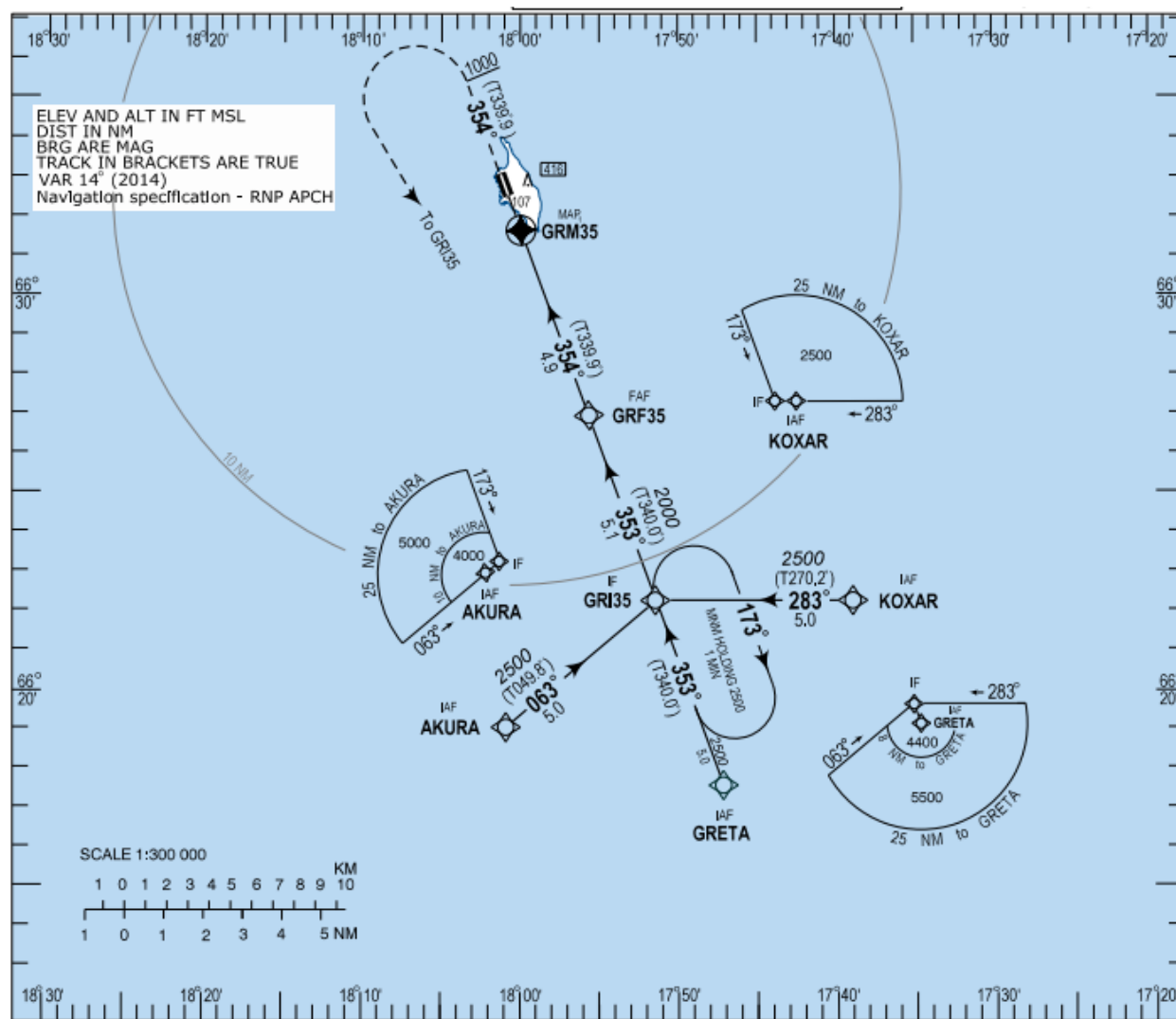
Mannvirki: Vestan flugbrautar, við flughlað er flugturn, flugstöð og gistihús.

Vegir, slóðar: Vegur liggur frá þorpinu að flugstöð. Vegur liggur neðan við flugstöð og norður fyrir brautar enda 17.

Flugumferð: Áætlunarflug er stundað til Grímseyjar allt árið, aðallega með millistórum skrúfuvélum.

Þjónustutími: Á meðan áætlunarflug stendur yfir. Utan þess tíma skal hafa samband við flugvallarvörð.

Vinsamlega athugið að upplýsingar um völlinn geta breyst en ávallt má finna nýjustu upplýsingar í Flugmálaláttabók Íslands, eaip.samgongustofa.is.



Kortið sýnir aðflug að Grímseyjarflugvelli, legu hans og nánasta umhverfi

3.0 Skilgreiningar

Flugslysaáætlunina er hægt að virkja á tveim ólíkum stigum. Forsendur virkjunar liggja í samráði flugradíómanns í flugturni og flugstjóra loftfars (ef vélin er enn á flugi).

Þegar FFG hefur verið virkjuð eru aðgerðir undir stjórn aðgerðastjórnar. Aðgerðastjórn metur hvort þörf er á að boða fleiri aðila til starfa.

1. Neyðarstig

Ástand þar sem óvissa eða ótti ríkir um öryggi loftfars og þeirra sem í því eru. Einnig ástand þar sem vitað er að loftfar er í alvarlegri, yfirvofandi hættu og þeir sem í því eru þarfnast tafarlausrar aðstoðar. T.d. flugslys á landi.

2. Neyðarstig (sjór)

Ástand þar sem vitað er að loftfar er í alvarlegri, yfirvofandi hættu og þeir sem í því eru þarfnast tafarlausrar aðstoðar. T.d. flugslys á sjó.

3.1 Skammstafanir

AHS	Aðhlyningarstjóri
AST	Aðgerðastjórn /-stjóri
AVN/Av-nefnd	Almannavarnanefnd
BF	Biðsvæði flutningstækja
BH	Biðsvæði hjálparliðs
BTB	Biðsvæði tækja og búnaðar
ETA	Áætlaður komutími (Estimated Time of Arrival)
ETD	Áætlaður brottfarartími (Estimated Time of Departure)
F	Verkþátturinn Flutningar
FFG	Flugslýsaáætlun fyrir Grímseyjarflugvöll
G	Verkþátturinn Gæslustörf
HSN	Heilbrigðisstofnun Norðurlands
IL	Innri lokun
Isavia	Isavia, rekstraraðili flugvalla og flugleiðsöguþjónustu á Íslandi
L og B	Verkþátturinn Leit og björgun
LSH	Landspítali
LP	Lendingarsvæði fyrir þyrlur
Mhz	Megahertz
MÓT	Móttökustaður fyrir bjargir
JRCC	Stjórnstöð Landhelgisgæslu (Joint Rescue Coordination Center)
OACC	Flugstjórnarmiðstöðin (Oceanic Area Control Center)
RKÍ	Rauði kross Íslands
RNSA	Rannsóknarnefnd samgönguslysa
S og F	Verkþátturinn Sjúkra- og fjöldahjálp
SAK	Sjúkrahúsið á Akureyri
SÁBF	Stjórnun – Áætlun – Bjargir - Framkvæmd
SLY	Slysstaður / slysavettvangur
SSA	Söfnunarsvæði aðstandenda
SSL	Söfnunarsvæði látinna
SSS	Söfnunarsvæði slasaðra
SST	Samhæfingarstöðin
TWR	Flugturn: bygging, starfstöð flugumferðarþjónustu ýmist flugturns eða flugupplýsingaþjónustu
VHF	Very High Frequency
VSS	Vaktstöð siglinga (LHG)
VST	Vettvangsstjórn / -stjóri
VPS	Verkþáttastjórar
YL	Ytri lokun

4.0 Boðun

Þeir sem heimild hafa til að virkja áætlunina eða óska eftir afboðun á henni eru:

- Flugturninn í Grímsey
- Lögreglan á Norðurlandi eystra
- Flugstjórnarmiðstöðin í Reykjavík
- Almannavarnadeild ríkislögreglustjóra

Ef ákvörðun um virkjun er tekin af flugradíómanni í flugturni þá er sú ákvörðun byggð á fyrirliggjandi upplýsingum þar með talið upplýsingum frá flugstjóra.

Þannig tilkynnir flugradíómaður í flugturni Neyðarlínunni 112 (um síma) hvort um sé að ræða neyðarstig eða neyðarstig sjór..

Einungis aðgerðastjóri eða turn hafa heimild til þess að afboða eftir að FFG hefur verið virkjuð. Aðgerðastjóri og turn hafa samráð um afboðun.

Aðgerðastjórn tilkynnir afboðun til flugturns, sem tilkynnir afboðunina til Neyðarlínu sem sér um framkvæmd hennar og sendir tilkynningu þar um. Aðgerðastjórn tilkynnir auk þess um afboðun á TETRA til þeirra viðbragðsaðila sem hafa verið virkjaðir.

4.1 Neyðarstig - Land**NEYÐARSTIG – Grímseyjarflugvöllur**

Alla skráða síma í Grímsey

AST ALMEY

Áhöfn björgunarskipisins Sigurvins á Siglufirði

Björgunarsveitin Dalvík

Björgunarsveitin Jörundur

Björgunarsveitin Strákar - Siglufirði

Björgunarsveitin Súlur – Akureyri

Björgunarsveitin Sæþór – Grímsey

Björgunarsveitin Tindur

Björgunarsveitin Týr

Björgunarsveitin Ægir

Flugstjórnarmiðstöðin í Reykjavík

Heilbrigðisstofnum Norðurlands – HSN Akureyri

Hjálparveitin Dalbjörg

Landhelgisgæslan

Lögreglan á Norðurlandi eystra

Rannsóknarnefnd samgönguslysa

Ríkislögreglustjóri – almannavarnadeild – hópur 1 og 2

RKÍ – Eyjafjarðardeild

Sjúkrahúsið á Akureyri

Slökkvilið Akureyrar í Grímsey

Starfsmenn Isavia í Grímsey

Svæðisstjórn björgunarsveita – svæði 11

Í kafla 8 eru tilgreind hlutverk hvers aðila í áætluninni.

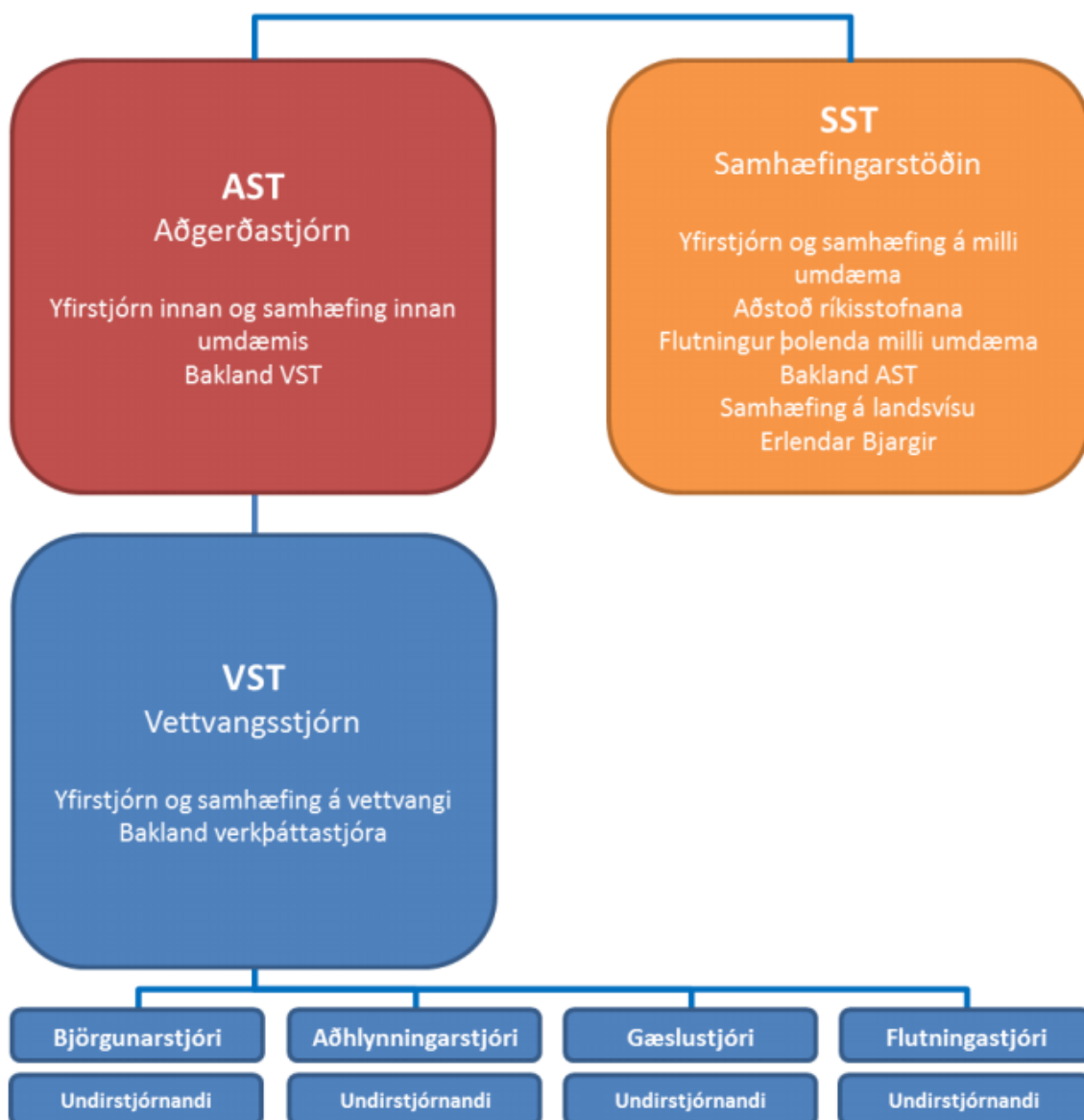
4.2 Neyðarstig - Sjór**NEYÐARSTIG – SJÓR – Grímseyjarflugvöllur**

Alla skráða síma í Grímsey
AST ALMEY
Áhöfn björgunarskipisins Sigurvins á Siglufirði
Björgunarsveitin Dalvík
Björgunarsveitin Jörundur
Björgunarsveitin Strákar – Siglufirði
Björgunarsveitin Súgur – Akureyri
Björgunarsveitin Sæþór – Grímsey
Björgunarsveitin Tindur
Björgunarsveitin Týr
Björgunarsveitin Ægir
Flugstjórnarmiðstöðin í Reykjavík
Heilbrigðisstofnum Norðurlands – HSN Akureyri
Hjálparveitin Dalbjörg
Landhelgisgæslan
Lögreglan á Norðurlandi eystra
Rannsóknarnefnd samgönguslysa
Ríkislögreglustjóri – almannavarnadeild – hópur 1 og 2
RKÍ – Eyjafjarðardeild
Sjúkrahúsið á Akureyri
Slökkvilið Akureyrar í Grímsey
Starfsmenn Isavia í Grímsey
Svæðisstjórn björgunarsveita – svæði 11

Í kafla 8 eru tilgreind hlutverk hvers aðila í áætluninni.

5.0 Stjórnkerfi

5.1 Grunneiningar, hlutverk og tengingar stjórnkerfisins



5.2 Aðgerðastjórn

Stjórn aðgerða í héraði þegar almannavarnaástand ríkir er í höndum lögreglustjóra í viðkomandi lögregluumdæmi. Hann situr í aðgerðastjórn ásamt fulltrúa almannavarnanefndar, fulltrúa Slysavarnafélagsins Landsbjargar, fulltrúa Rauða kross Íslands, hlutaðeigandi viðbragðsaðila, sbr. viðbragðsáætlun, svo og öðrum hlutaðeigandi aðilum sem tengjast aðgerðum hverju sinni. Aðgerðastjórn starfar í samvinnu við SST. Í stjórn aðgerða felst m.a. skipulag björgunar- og hjálparstarfa vegna hættu eða tjóns sem getur eða hefur skapast og að stýra neyðaraðgerðum í samvinnu við SST.

Lögreglustjóri tilnefnir vettvangsstjóra er fari með stjórn og samhæfingu á vettvangi.

AST er skipuð:

- Lögreglustjóranum á Norðurlandi eystra eða þeim sem hann tilnefnir - **aðgerðastjóri**
- Fulltrúa slökkviliðs
- Fulltrúa svæðisstjórnar björgunarsveita
- Fulltrúa RKÍ
- Fulltrúa frá heilbrigðisstofnun

AST skal huga að starfsliði til að sinna eftirtöldum verkefnum:

- Símsvörun
- Skráningu og almennri ritvinnslu og meðferð upplýsinga
- Fjarskiptum

Helstu verkefni AST:

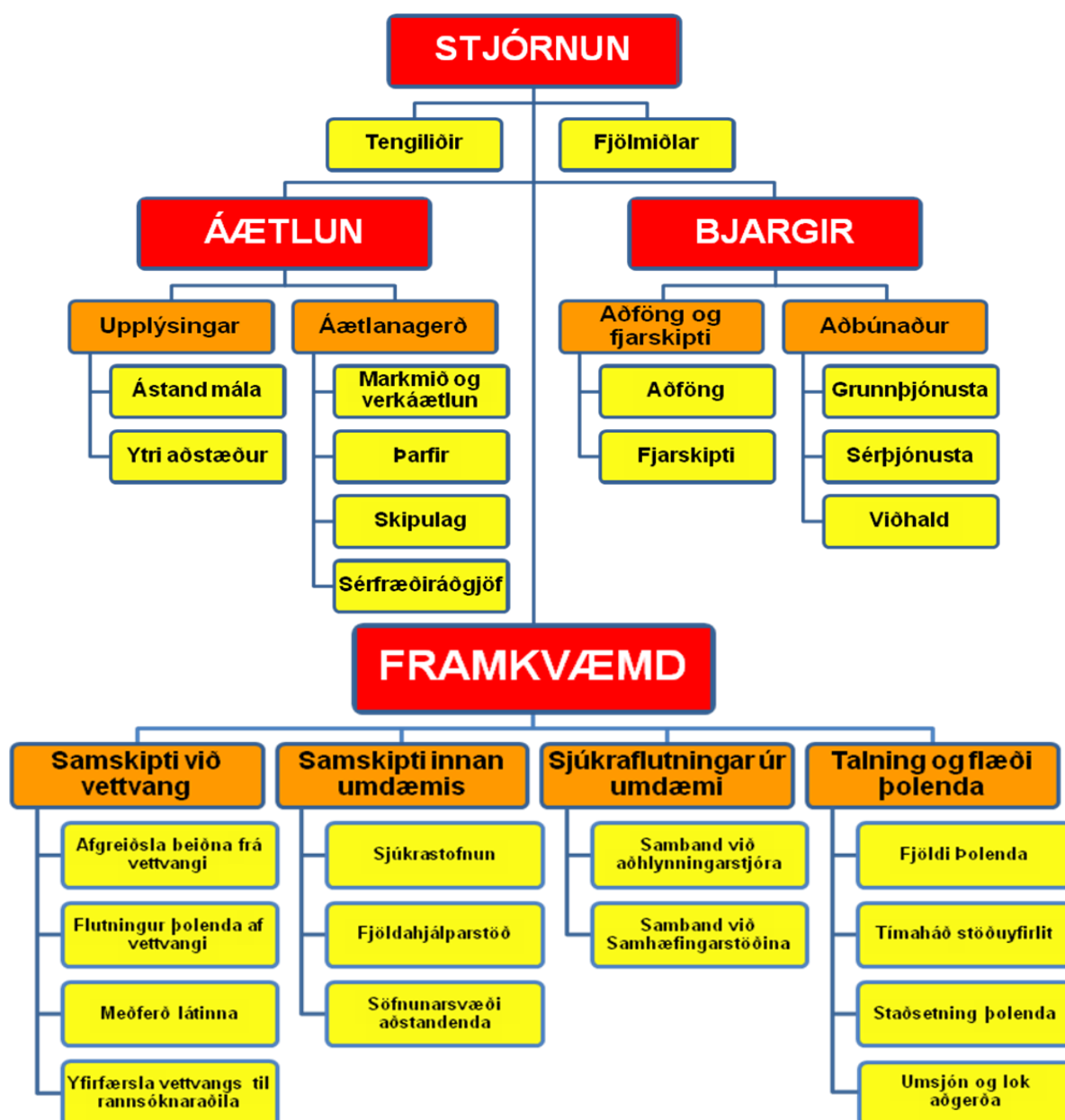
- Stjórn, samhæfing og forgangsröðun heildaraðgerða innan aðgerðasvæðisins
- Virkja VST samkvæmt VST plani
- Endurmat á háskastigi og umfangi
- Samskipti við VST
- Samskipti við SST
- Virkjun starfseininga innan umdæmisins, umfram áætlun þessa
- Sjá um heildarskipulag fjarskipta og annarra samskipta innan aðgerðasvæðisins
- Hafa samskipti við sjúkrastofnanir innan aðgerðasvæðisins
- Hafa samskipti við fjölmiðla (sjá 5.8)
- Tryggja virkjun og hafa samskipti við söfnunarsvæði aðstandenda(SSA)
- Tryggja virkjun og hafa samskipti við fjökldarhjálpstöð (FHS)
- Vinna samkvæmt verkþáttaskipuritinu fyrir AST

Aðsetur aðgerðastjórnar:

Aðalaðsetur: AST Almey – Hjalteyrargata 12

Til vara: Lögreglustöðin á Akureyri

5.3 Verkpáttaskipurit fyrir aðgerðastjórn



Verkaskipting er samkvæmt verkpáttaskipuriti fyrir aðgerðastjórn. Aðgerðastjóri getur breytt verkaskiptingu ef hann telur þörf á.

5.4 Vettvangsstjórn

Heildarstjórn og samhæfing á vettvangi samkvæmt flugslysaáætluninni er í höndum vettvangsstjóra samkvæmt umboði lögreglustjóra. Vettvangsstjóri kemur að jafnaði úr röðum lögreglunnar. Hann skal hafa þjálfun og reynslu af vettvangsstjórn, sé þess kostur.

Lögreglan á Norðurlandi eystra er ekki með fastan starfsmann í Grímsey og því getur liðið nokkur tími frá því atvik á sér stað þar til fullskipuð VST er tekin við. Í byrjun mun því starfsmaður á Isavia á flugvelli eða björgunarsveitarmaður samræma aðgerðir.

Vettvangsstjórn vegna flugslyss á eða við Grímseyjarflugvöll er skipuð fulltrúum frá:

- Starfsmanni Isavia í Grímsey
- Lögreglunni á Norðurlandi eystra
- Slökkviliði Akureyrar í Grímsey
- Björgunarsveitinni Sæþór í Grímsey

Vettvangsstjóri skal skipta verkefnum milli aðila í vettvangsstjórn eftir aðstæðum hverju sinni.

Vettvangsstjórn skal skipa fólk í skráningu, fjarskipti og önnur störf eftir þörfum.

Mikilvæg verkefni vettvangsstjórnar:

- Heildarstjórn og samhæfing aðgerða á vettvangi í samræmi við verkþáttaskipuritið SÁBF skv. umboði lögreglustjóra.
- Sá sem er skipaður í **Framkvæmd** skal vera í fjarskiptasambandi við verkþáttastjórana (sjá 9. kafla) og helst vera hreyfanlegur (hafa bíl til umráða til þess að fara á milli vettvangsstjórnar og hinna ýmsu starfssvæða).
- Skipulagning fjarskipta á vettvangi.
- Að tryggja fjarskipti við aðgerðastjórn.

Aðsetur vettvangsstjórnar:

Aðalaðsetur: Flugturninn (þegar lífsbjargandi aðstoð á slysstað er um garð gengin)

Til vara: Eftir aðstæðum

5.5 Verkpáttastjórar

Á hverju starfssvæði og við hvern verkpátt starfa margar verkeiningar eða starfsstéttir. Nauðsynlegt er að samhæfa störf þeirra og er það hlutverk verkpáttastjóranna en þeir eru millistjórnendur sem stýra og samhæfa verkþætti á vettvangi í umboði vettvangsstjóra.

Verkpáttastjórar	Aðilar sem skipa verkpáttastjóra	Vinnusvæði
Björgunarstjóri	Björgunarsveita/slökkvilið	Hreyfanlegur eftir þörfum
Aðhlyningarstjóri	Sjúkrahúsið á Akureyri	Við söfnunarsvæði
Gæslustjóri	Lögreglan	Hreyfanlegur eftir þörfum
Flutningastjóri	Björgunarsveit	Hreyfanlegur eftir þörfum

Fyrstu verk allra verkpáttastjóra eru að:

- Hafa samband við vettvangsstjórn og fá fyrirmæli.
- Fá yfirsýn yfir bjargir (mannskap og tæki) sem koma og meta hvort þær nægja.
- Skipa undirstjórnendur og útdeila verkefnum.

Björgunarstjóri stjórnar og samhæfir starfsemi í eða við vettvang. Hann undirbýr sig til að bjarga fólki sem ekki hefur komst frá áhrifasvæðinu í tíma og kemst ekki þaðan án aðstoðar samkvæmt fyrirmælum VST.

Verkefni Björgunarstjóra eru:

- **Leit:** Finna og staðsetja þolendur
- **Bráðaflokkun:** Forgangaða áður en flutt er frá innri lokun.
- **Björgun:** Björgun á slysavettvangi.
- **Slökkvistarf:** Stöðva eða hindra útbreiðslu elds.
- **Viðbrögð við mengun:** Koma fólki út af hættusvæði svo fljótt sem verða má í samstarfi við VST.

Aðhlyningarstjóri. Ekki er gert ráð fyrir því að aðhlyningarstjóri þurfi að fara á vettvang til að setja upp SSS. Þess í stað undirbýr heilsugæslan að taka á móti þolendum frá áhrifasvæðinu sem kunna að þurfa leita þangað og gerir ráðstafanir til að geta farið út á vettvang ef til þess kæmi.

Verkefni Aðhlyningarstjóra:

- **Áverkamat:** Með tilliti til flutnings. Hreyfanlegt. Greina ástand og skrá þolendur.
- **Meðferð:** Til að tryggja öryggi þolenda, veita þá umönnun sem möguleg er fram að og við flutning.
- **Forgangsröðun:** Hverja á að flytja, hvert, hvenær, með hvers konar tæki og hvaða meðferð á að veita.

Gæslustjóri stjórnar og samhæfir umferðarstjórn á vettvangi og verndun og gæslu allra starfssvæða.

Verkefni Gæslustjóra:

- **Lokun svæða:** Innri lokun, slyssaður og hættusvæði, Ytri lokun, vettvangurinn.
- **Verndun svæða:** Vettvangur og einstök starfssvæði, verndun látinna, verndun rannsóknarvettvangs, gæsla á landingarsvæðum, verndun á öðrum starfssvæðum.
- **Umferðarskipulag:** Skipulag umferðar innan innri lokunar, lokanir, almenn umferð og umferð til og frá SSS
- **Talning:** Talning og flæði þolenda.

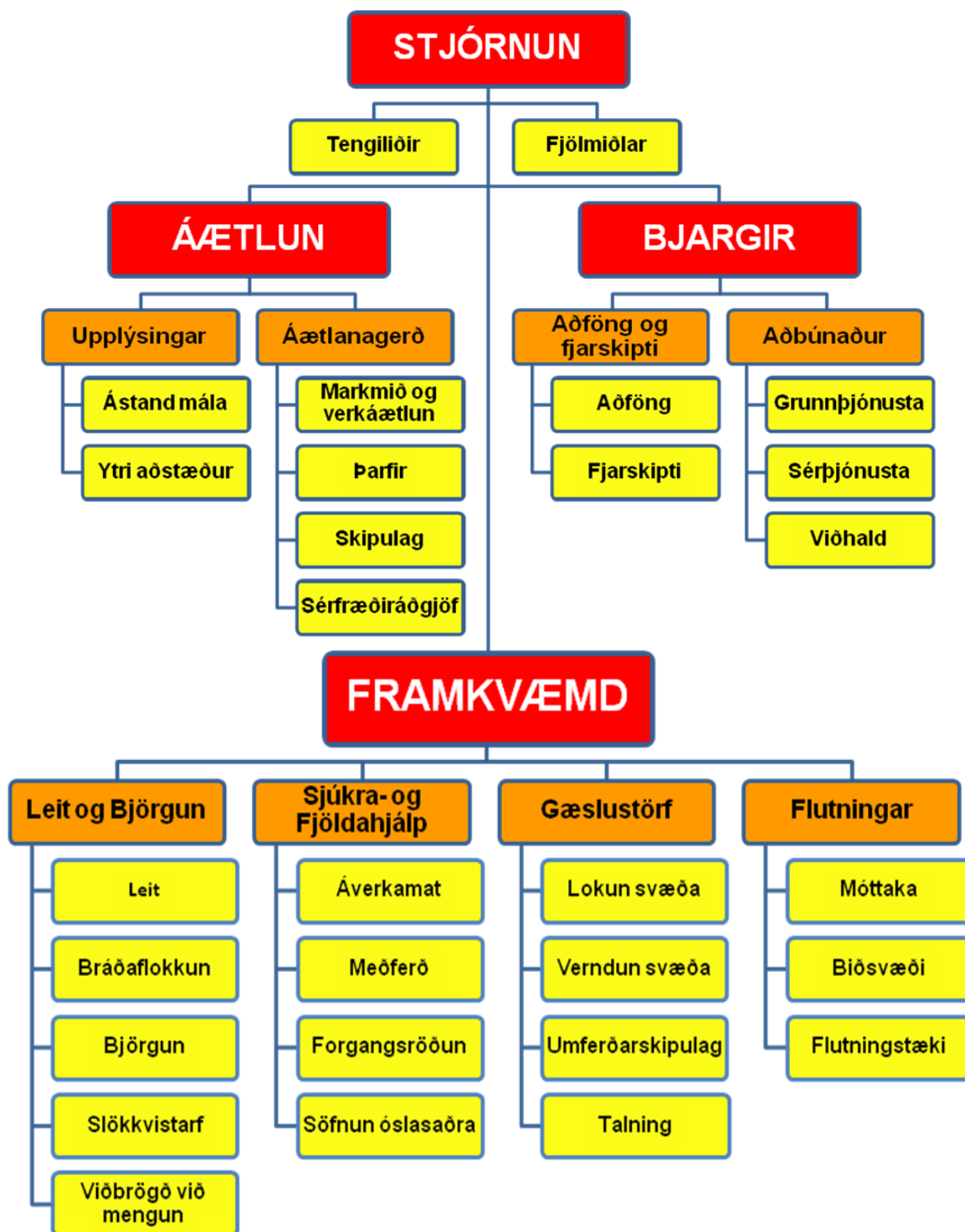
Flutningastjóri stjórnar og samhæfir starfsemi á móttökustað, biðsvæðum og nýtingu flutningatækja. Hann hefur umsjón með framkvæmd sjúkraflutninga og flutningi á óslösuðum. Verkefni Flutningastjóra:

- **Móttaka:** Skráir inn í aðgerðina allar bjargir (bjargir mæta á MÓT nema annað sé tekið fram).
- **Biðsvæði:** Biðsvæði hjálparliðs (BH). Biðsvæði flutningstækja (BF). Biðsvæði tækja og búnaðar (BTB).
- **Flutningstæki:** Heildaryfirlit (hvað, hvar, hvenær), stýrir nýtingu bjarga. Tæknileg framkvæmd.

Undirstjórnendur vinna undir verkpáttastjórum við stjórnun á ákveðnum verkefnum eða vinnusvæðum. Þeir stýra ákveðnum hóp björgunarmanna. Helstu verkefni undirstjórnanda:

- Aðstoðamaður fylgir verkpáttastjóra í aðgerð og sér um fjarskipti.
- Stýrir hópi björgunarmanna við ákveðin verkefni eða vinnusvæðið.

5.6 Verkpáttaskipurit fyrir vettvangsstjórn í Grímsey



5.7 Samhæfingarstöðin

Samhæfingarstöðin (SST) er staðsett í Björgunarmiðstöðinni Skógarhlíð. Hlutverk hennar er yfirstjórn á aðstoð milli umdæma og aðstoð ríkisstofnanna jafnt í almannavarnarástandi sem og í öðrum aðgerðum. Flutningur slasaðra milli umdæma og samhæfing allra bjarga á landinu sem eru starfandi utan umdæmis áfallsins. Þegar Samhæfingarstöðin er starfrækt koma saman fulltrúar þeirra eininga sem eru með viðbragðsaðila við störf í aðgerðinni eða aðra hagsmunar aðila. Auk samhæfingar er stöðin ráðgefandi fyrir aðgerðarstjórnir, hún hefur aðgang að vísindamönnum og öðrum sérfræðingum ef á þarf að halda. Þá sér stöðin um samskipti við erlendar bjargir og aðra aðstoð erlendis frá

SST er skipuð:

- Deildarstjóra AVD eða þeim sem hann tilnefni – **Stjórnandi**
- Starfsmönnum almannavarnardeildar ríkislögreglustjóra
- Fulltrúum landsstjórnar björgunarsveita
- Fulltrúum Rauða kross Íslands
- Fulltrúum frá heilbrigðisstofnun
- Fulltrúum Sambands sveitafélaga
- Öðrum eftir atvikum, Veðurstofu, LHG, Isavia, Vegagerð, Raf og fjarskiptafyrirtæki og fleiri

SST Stjórnandi skipar fólk í eftirfarandi verkefni:

- Fjölmiðlum í samstarfi við AST á aðgerðarsvæðinu
- Skráningu og almennri ritvinnslu og meðferð upplýsinga
- Fjarskiptum
- Bjargir
- Framkvæmd
- Áætlanir

Helstu verkefni SST:

- Stjórn, samhæfing og útvegum bjarga úr öðrum umdæmum
- Endurmat á háskastigi og umfangi í samráði við AST
- Samskipti við AST um Tetra talhóp **Blár SST**
- Virkjun starfseininga utan umdæmisins
- Kalla saman vísindamannaráð, ef þörf krefur
- Hafa samskipti við sjúkrastofnanir utan umdæmis
- Hafa samskipti við fjölmiðla í samstarfi við AST
- Samskipti við ríkisstofnanir
- Samskipti við vísindamenn
- Starfrækja þjónustumiðstöð, ef við á
- Vinna samkvæmt verkþáttaskipiritinu **SÁBF** fyrir SST

Aðsetur Samhæfingarstöðvarinnar:

Björgunarmiðstöðin Skógarhlíð í Reykjavík

Til vara:

Ákvörðun stjórnanda á hverjum tíma

Kortatákn:



5.8 Flugvallarstjóri / -stjórn

Stjórn Grímseyjarflugvallar er á höndum Isavia. Stjórn vallarins er sinnt af: Flugradíómanni í flugturni í samráði við rekstrarstjóra flugvallarins og umdæmisstjóra sem staðsettur er á Akureyri. Þau störf fela m.a. í sér:

- Ábyrgð á flugvallarsvæðinu.
- Ákvörðun um opnun eða lokun flugvallarins fyrir umferð að lokinni brautarskoðun.
- Halda uppi samskiptum við aðgerðastjórn, m.a. vegna sjúkraflugs um völinn.
- Halda uppi samskiptum við flugrekandann sem á í hlut.
- Halda uppi samskiptum við flugturninn vegna frekara flugs.
- Halda uppi samskiptum við aðra aðila / starfseiningar innan Isavia.
- Tryggja samskipti við Rannsóknarnefnd samgönguslysa (RNSA) vegna starfa hennar á flugvellinum.
- Annast samskipti við eiganda loftfars, tryggingafélag og RNF vegna brottflutnings flaksins.

5.9 Fjölmiðlar

Fjórar meginstarfseiningar koma að samskiptum við fjölmiðla.

- Lögreglustjóri / aðgerðastjórn (stjórnandi aðgerðarinnar)
- Flugrekandi (eigandi loftfarsins)
- Isavia (yfirstjórn flugvalla- og mannvirkjasviðs)
- Samhæfingarstöðin (samhæfing aðgerða)
- Landhelgisgæsla Íslands (í þeim tilfellum sem JRCC er virkjuð)

Að jafnaði getur Samhæfingarstöðin aðstoðað lögreglustjóra / aðgerðastjórn í samskiptum við fjölmiðla, fyrst um sinn.

Mikilvægt er að fulltrúar þessara fjögurra til fimm aðila / starfseininga hafi samráð vegna samskipta við fjölmiðla meðan á aðgerðinni stendur og hugsanlega eftir að henni lýkur.

Helstu verkefni:

- Eins fljótt og auðið er skal senda fréttatilkynningu til fjölmiðla og síðan reglulega eftir því sem þurfa þykir.
- Tilnefna skal einn tengilið við fjölmiðla.
- Ákvarða skal fasta tíma til að senda út upplýsingar um stöðu mála.
- Sé þess kostur skal ákvarða stað þangað sem fjölmiðlar geta komið og fengið upplýsingar.

Aðgengi að vettvangi:

Lögreglustjóri tekur ákvörðun um aðgengi fjölmiðla að vettvangi á meðan á björgunaraðgerðum og vettvangsrannsókn lögreglu og Rannsóknarnefndar samgönguslysa stendur. Að þeim loknum er aðgangur fjölmiðla að vettvangi á ábyrgð Isavia (ef vettvangur er innan flugvallarsvæðis) eða lögreglu (ef vettvangur er utan flugvallarsvæðis).

Upplýsingar um afdrif þolenda:

Upplýsingar um afdrif þeirra, sem lenda í flugslysi, eru á ábyrgð lögreglustjóra og skulu ekki veittar fjölmiðlum nema með vitund og samþykki eftirtalinnna eftir því sem við á:

- Lögreglustjóra
- Flugrekanda
- Samhæfingarstöðvarinnar

5.10 Rannsókn vettvangs

Mikilvægt er að allir, sem starfa á vettvangi, gæti þess að spilla ekki ummerkjum vegna rannsóknar. Rannsókn vettvangs er tvíþætt. Annars vegar er rannsókn Rannsóknarnefndar samgönguslysa (RNSA) sem snýr að því að upplýsa orsök slyssins. Hins vegar er rannsókn lögreglunnar, sem snýr að því að upplýsa hvort um refsivert athæfi geti verið að ræða.

- Rannsókn getur hafist samhliða björgunaraðgerðum, en þá háð leyfi björgunarstjóra varðandi aðgang að vettvanginum á meðan björgunarstarf er í gangi.
- RNSA og rannsóknarmenn lögreglu skulu setja sig í samband við VST þegar þeir koma á vettvang sem kemur þeim í sambandi við Gæslustjóra.
- VST afhentir vettvang til lögreglu þegar björgunaraðgerðum er lokið.
- Eiganda vélar og tryggingafélagi í samvinnu við flugvallarstjórn er heimilt að fjarlægja flak, eftir að RNSA og lögregla hafa lokið störfum og gefið heimild til þess.

5.11 Loftbrú

Eftir að Neyðarlínan hefur boðað út skv. boðunaráætlun er Samhæfingarstöðin mönnum. Þá setur neyðarvörður strax í gang undirbúning loftbrúar sem Samhæfingarstöðin tekur við þegar hún hefur verið mönnum. Virkjað er strax í upphafi fyrir flutning á helmingi farþegafjölda eða sætafjölda ef farþegafjöldi liggur ekki fyrir. Samhæfingarstöðin leitar m.a. eftir upplýsingum frá AST um þörf á björgum til að senda með loftbrúnni á slystað. Þegar loftbrú er komin í gang sér fulltrúi Isavia í Samhæfingarstöðinni um samskipti við vélina í gegnum flugstjórn og turn í Grímsey. Turninn í Grímsey tilkynnir AST um brottfarir sjúkraflugs frá Grímsey.

6.0 Starfssvæði

Í þessum kafla er fjallað um starfssvæðin sem þarf að skipuleggja þegar tekist er á við hópslys. Það er ljóst að ef ekki er um að ræða slys, þar sem margir eru slasaðir, mun ekki verða þörf á að virkja öll starfssvæðin. Engu að síður þarf að gera ráð fyrir þeim í skipulaginu og frekar að virkja þau frá upphafi og síðan að loka þeim ef ekki reynist þörf fyrir þau en að ætla að ákveða í miðri aðgerð hvað á að virkja og hvað ekki.

Einnig er hér fjallað um verkefni og lokanir sem ekki er hægt að setja niður sem ákveðið starfssvæði.

Starfsvæðum má skipta í tvo megin flokka. Söfnunarsvæði, sem ætluð eru þolendum óhappsins, og biðsvæði sem ætluð eru þeim björgum er biða eftir verkefnum eða hafa lokið sínum verkefnum og biða eftir því að vera leystar frá störfum. Um nánari skilgreiningar á starfssvæðum og verkefnum, sem nefnd eru í þessum kafla, vísast til vettvangsstjórnarheftis almannavarna.

Söfnunarsvæði fyrir þolendur

- Söfnunarsvæði slasaðra (SSS)
- Söfnunarsvæði látinna (SSL)
- Söfnunarsvæði aðstandenda (SSA)

Biðsvæði fyrir bjargir

- Biðsvæði hjálparliðs (BH)
- Biðsvæði tækja & búnaðar (BTB)
- Biðsvæði flutningstækja (BF)

6.1 Móttökustaður bjarga (MÓT)

Starfsemi: Staður þar sem bjargir tilkynna sig til skráningar inn á svæðið í verkefni, ýmist með því að mæta á staðinn eða tilkynna sig í gegnum fjarskipti og fá staðfestingu á ákvörðunarstað.

Staðsetning land: 1) xxxxxxxx
2) Annað eftir ákvörðun vettvangsstjóra eða flutningastjóra.

Staðsetning sjór: 1) xxxxxx
2) Annað eftir ákvörðun vettvangsstjóra eða flutningastjóra.

Verkbáttastjóri: Flutningastjóri

Hverjir sinna: xxxxxxxx

Kortatákn:

MÓT

6.2 Biðsvæði á vettvangi (BF, BH og BTB)

Starfsemi: Staðir sem bjargir bíða á þangað til þeim hefur verið úthlutað í verkefni eða á meðan þær eru í hvíld. Þaðan eru bjargir sendar í verkefni samkvæmt fyrirætlum vettvangsstjóra. Halda þarf skrá um allar bjargir í samvinnu við Móttöku. Biðsvæði geta verið innan eða utan við ytri lokun (innri eða ytri biðsvæði).

Staðsetning land: 1) xxxxxxxx
2) Annað eftir ákvörðun vettvangsstjóra eða flutningastjóra.

Staðsetning sjór: 1) xxxxxxxx
2) Annað eftir ákvörðun vettvangsstjóra eða flutningastjóra.

Verkbáttastjóri: Flutningastjóri

Hverjir sinna: xxxxxxx

Kortatákn:	Biðsvæði flutningstækja	Biðsvæði hjálparliðs	Biðsvæði tækja og búnaðar
	BF	BH	BTB

6.3 Slysstaður og næsta nágrenni (SLY)

Starfsemi: Björgun fólks úr hættu, bráðaflokkun, umönnun og undirbúningur fyrir flutning á söfnunarsvæði slasaðra til áverkamats, slökkvistörf og eldvarnir, mengunarvarnir, leit umhverfis flakið og hreinsunarstörf.

Staðsetning land: Staðurinn þar sem slysið er og næsta nágrenni. Afmarkast oft af innri lokun.

Staðsetning sjór: Svæðið þar sem flak flugvélarinnar er (ath. getur verið dreift).

Verkbáttastjóri: **Björgunarstjóri**

Aðrir stjórnendur: Þegar yfirmaður greiningarsveitar SAK, mætir á slysstað gefur hann sig fram við björgunarstjóra og tekur yfir stjórnun á bráðaflokkun og forgangsröðun vegna flutnings á söfnunarsvæði slasaðra SSS.

Hverjir sinna: Starfsmenn Isavia og flugfélags
Slökkvilið
Lögreglan
Greiningarsveit SAK
Björgunarveitir
Sjúkraflutningamenn

Kortatákn:

SLY

6.4 Söfnunarsvæði slasaðra (SSS)

Starfsemi: Staður sem slösuðum er safnað á til frekari greiningar (áverkamat), skráningar, umönnunar og forgangsröðunar til flutnings. Þar fer einnig fram hleðsla og afhleðsla flutningstækja. Gefa þarf fyrirmæli um ákvörðunarstað og eftirlit í flutningi og koma á fjarskiptasambandi við slysstað og sjúkrahús.

Staðsetning land: Flugstöðvarbyggingar á Grímseyjarflugvelli

Staðsetning sjór: Ákveðið af vettvangsstjóra

Verkbáttastjóri: Aðhlyningarstjóri

Aðrir stjórnendur: Yfirmaður greiningarsveitar SAK stjórnar greiningu, læknisfræðilegri meðferð og forgangsröðun á söfnunarsvæði slasaðra SSS.

Hverjir sinna: Greiningarsveit SAK
Björgunarsveitir

SSS

Kortatákn:



6.5 Söfnunarsvæði látinna (SSL)

<u>Starfsemi:</u>	Staður þar sem líkum eða líkamshlutum er safnað, kennsl, skráning og skýrslugerð fer fram.
<u>Staðsetning land:</u>	Áhaldahús eða slökkvistöð
<u>Staðsetning sjór:</u>	Ákveðið af AST eða VST
<u>Verkbáttastjóri:</u>	Aðhlyningarstjóri

Kortatákn



6.6 Gæslustörf á vettvangi

Starfsemi: Lokun svæða fyrir umferð, verndun vettvangs og gæsla eftir þörfum á starfssvæðum og biðsvæðum, skipulagning á umferðarstjórn og umsjón með Söfnunarsvæði látinna.

Verkbáttastjóri: Gæslustjóri

**Ytri lokun
(ef slys á flugvelli):** Akstursleið að Grímseyjarflugvelli

**Innri lokun
(ef slys á flugvelli)** Innri lokun miðast við girðingu umhverfis flughlað

Bílaumferð á flugvelli: Þar sem við á getur þurft að stýra umferð viðbragðsaðila á flugvellingum t.d. með tilliti til sjúkraflegs. Gert í samvinnu við flugvallarstarfsmann.

Hverjir sinna: Lögregla
Björgunarsveitir
Íbúar

Verkefni og verkaskipting

Uppsetning á innri lokun við slysstað	Lögreglan
Verndun vettvangs vegna rannsóknar	Lögreglan
Skipulag á umferðastjórn og lokunum innan vallar	Lögreglan/Björgunarsveitir/Flugturn
Umsjón með söfnunarsvæði látinna	Lögreglan
Framkvæmd á gæslu einstakra starfssvæða	Lögreglan
Löggæsla og verndun á slysavettvangi	Lögreglan
Löggæsla og verndun á söfnunarsvæði	Lögreglan/Björgunarsveitir
Ytri lokanir	Lögreglan/Björgunarsveitir

Kortatákn:

Afmarkar þau svæði sem eru algjörlega lokuð öðrum en neyðarþjónustuaðilum.

Innri lokun

IL

Ytri lokun

Afmarkar umráða- og starfssvæði vettvangsstjórnar.

YL

6.7 Söfnunarsvæði aðstandenda (SSA)

Starfsemi: Staður þar sem aðstandendum er safnað saman til upplýsingagjafar, skráningar, huggunar og stuðnings. Sameining aðstandenda og þeirra sem komust óslasaðir frá slysinu.

Staðsetning: Félagsheimilið í Grímsey

Hverjir sinna: Kvenfélag Grímseyjar
Áfallahjálparteymi SAK

Kortatákn:

SSA

6.8 Fjöldahjálparstöð (FHS)

Starfsemi: Staður þar sem þolendum er safnað saman til upplýsingagjafar, skráningar og stuðnings

Þar fer fram:

- Móttaka og skráning þolenda
- Úrvinnsla á skráningu með það að markmiði að sameina fjölskyldur
- Aðhlynning
- Gæsla á verðmætum
- Almenn skyndihjálp
- Sálræn skyndihjálp
- Sálgæsla sem veitt er af forystumönnum trúfélaga
- Áfallahjálp sem veitt er af fulltrúum SA
- Upplýsingamiðlun til aðstandenda

Staðsetning: Félagsheimilið í Grímsey

Ábyrgð: Aðgerðastjórn (Ath. er ekki undir stjórn vettvangsstjórnar).

Aðrir stjórnendur: Yfirmaður neyðarnefndar Rauða krossins stjórnar innri starfsemi á FHS í umboði AST og upplýsir AST um stöðu mála hverju sinni.

Hverjir sinna: RKÍ Eyjafjarðardeild

Prestar

Kortatákn:



6.9 Talning/Skráning

Starfsemi: Talning og staðsetning þolenda í slysinu. Hafa yfirsýn um hvar þolendur eru á hverjum tíma. Gæslustjóri eða fulltrúi hans sér um að taka saman tölur frá talningapóstum og upplýsa VST og AST um fjölda og staðsetningu.

Staðsetning Talið á slysstað (bráðaflokkun), inn og út af söfnunarsvæðum (SSS og SSL). Afrifa bráðaflokkunarspjalds skilin eftir þegar viðkomandi fer úr af SSS.

Verkbáttarstjóri: Gæslustjóri

Hverjir sinna: Lögreglan á Norðurlandi eystra
Björgunarsveitir
Rauði krossinn

Kortatákn:

TALNING

Á slysstað

Þar fer fram bráðaflokkun og í því kerfi eru þolendur taldir eftir bráðaflokkun og gefur þetta fyrstu upplýsingar um ástand þolenda á slysstað. Björgunarstjóri kemur þessum upplýsingum til Gæslustjóra og/eða VST.

Á söfnunarsvæði slasaðra

Þar er talið inn og út af svæðinu.

Á söfnunarsvæði látinna

Skráning á látnum og líkamshlutum.

Af vettvangi/svæðinu

Þegar þolendur fara út af SSS (á sjúkrastofnanir eða önnur söfnunarsvæði utan VST) skilja þeir eftir afrifur greiningarspjalda. Talningaaðilar skrá á afrifuna hvert viðkomandi verður fluttur.

Það er hlutverk VST í samvinnu við SST að vinna úr skráningum og tryggja að vitað sé um alla sem í slysinu lentu þegar aðgerðum er lokið.

Talningablað – sjá viðauka í 13. kafla.

7.0 Flugslys á sjó

Inngangur

Flugslys, eða hættu á flugslysi á sjó, kallar á sértækar aðgerðir. Allt skipulag verður að laga sig að staðsetningunni og ytri aðstæður s.s. veður geta haft mikil áhrif. Aðilar eru sammála um að flugslysaáætlun Grímseyjarflugvallar gildi sjálfkrafa innan 10 mílna rás frá flugvellingum, þ.e. að öll boðun og uppbygging fari fram samkvæmt henni. Ávallt verður þó talað um tillit til aðstæðna s.s. varðandi veður og sjólag. Ef vafi er á að slysstaður sé innan 10 mílna skal boða samkvæmt áætluninni.

Sé slysið áætlað lengra frá landi en 10 mílur, fellur það undir önnur viðmið um leit og björgun og þá aðrar áætlanir. Ávallt er þó hægt að taka ákvörðun um að nýta sér flugslysaáætlunina þó fjarlægð sé lengri.

7.2 Staðhættir

Aðflug að Grímseyjarflugvelli liggur mikið yfir sjó:

Aðflug að flugbraut 17:	Úr norðri, nær eingöngu yfir sjó
Aðflug að flugbraut 35:	Úr suðri, nær eingöngu yfir sjó, utan síðustu 750m

7.3 Skilgreiningar

Skilgreininga vegna aðgerða á sjó er **neyðarstig – sjór**, þar sem flugslys hefur orðið á sjó.

7.4 Boðun

Boðun fer fram samkvæmt 4. kafla, neyðarstig – sjór

7.5 Stjórnun

Landhelgisgæslan ber ábyrgð á og stjórnar leit og björgun vegna loftfara sem óttast er um, lenda í flugslysum eða er saknað. Landhelgisgæslan ber ábyrgð á vettvangsstjórn ef slysstaður er á hafinu. Isavia annast viðbúnaðarþjónustu vegna loftfara.

Um leit og björgun loftfara gilda ákvæði 132. gr. loftferðarlaga nr. 60 /1998. Um leit og björgun á hafinu gilda lög um Landhelgisgæslu Íslands nr. 52/2006.

7.5.1 Uppbygging stjórnunar

Stjórnun björgunaraðgerða á sjó felur í sér nokkur stig, eftir staðsetningu og umfangi atburðarins, en í þessari áætlun er stjórnun skipt upp í eftirfarandi þætti:

Stutt frá landi,	vettvangsstjórn í landi, samhæfing í SST, björgunarstjóri á sjó
Lengra frá landi,	vettvangs- og samhæfing í SST, björgunarstjóri á sjó
Á hafi úti,	samhæfing í SST, vettvangsstjórn á sjó.

7.5.2 Aðgerðastjórn – Sjór

Aðgerðastjórn er staðsett í björgunarmiðstöðinni Skógarhlíð. Þar eru til staðar þær stjórnstöðvar sem koma að boðun og samhæfingu. Í upphafi er boðun og samræming á höndum þeirra stöðva sem eru með 24 klst vakt.

Í framhaldi er sett saman aðgerðastjórn sem samanstendur af fulltrúum aðgerðarstjórnar og fulltrúum frá LHG/VSS. Sú aðgerðastjórn vinnur í nánú samstafi við NL, FMR og SST.

7.5.3 Vettvangsstjórn – LAND

Sé fjarlægð frá landi þannig að möguleiki sé að stjórna aðgerðinni frá landi er byrjað að byggja upp vettvangsstjórn í landi, sbr. kafla 5.4-5.6 um vettvangsstjórn. Að auki bætist við fulltrúi LHG. Leitast er við að byggja upp skipulag með björgunarstjóra á slysstað. Allt annað skipulag er sett upp í takt við umfang

og þarfir, s.s. gæslustjóri, aðhlyningarstjóri og flutningastjóri. Biðsvæði bjarga í landi og biðsvæði bjarga á sjó í samráði við björgunarstjóra.

Sé umfang eða staðsetning slyssins þannig að það kallar á aðra uppbyggingu skal skipuleggja það, sjá björgunarstjóri/vettvangsstjórn - sjór. Vettvangsstjórn - LAND fer þá í að sinna öðrum hlutverkum sem snúa að aðgerðum á landi, s.s. biðsvæði bjarga, móttöku, aðhlyningu og flutning í samræmi við fyrirliggjandi þörf.

7.5.4 Björgunarstjóri / vettvangsstjórn – SJÓR

Ef aðstæður eru þannig gefur LHG/VSS (JRCC) út hver stjórnar á slysstað, þ.e. björgunarstjóri (On Scene Commander, OSC) strax í upphafi aðgerðanna, þar til aðgerðastjórn ákveður annað.

Ef umfang eða staðsetning slyssins kallar á vettvangsstjórn út við slysstaðinn skal byrja að byggja hana upp. Hún verður þá að vera staðsett á sjó og leitast skal við að fulltrúar þeirra sem eru í vettvangsstjórn LAND séu í henni. Staðsetning um borð í skipi á svæðinu.

7.6 Fjarlægð frá landi eykst

Í upphafi fara fjarskipti milli báta og LHG/VSS fram á VHF rás 16 (uppkalls- og neyðartíðni skipa og báta). Samskipti við loftför í leit / björgun fara fram á gegnum flugturn.

Almenn neyðarrás skipa	VHF 16
------------------------	--------

Frekari útfærsla á skipulagi fjarskipta er í framhaldi ákveðin af vettvangsstjórn og/eða aðgerðastjórn í samvinnu. Þær vinnurásir sem m.a. eru mögulegar eru eftirfarandi:

Vinnurás fyrir viðbragðsaðila	VHF 5 – björgunarsveitir, sameiginleg
-------------------------------	---------------------------------------

Vinnurás fyrir skip og báta	VHF 10
-----------------------------	--------

Fjarskipti stjórnanda á sjó/land	Í samræmi við fjarskiptaskipulag í kafla 9.
----------------------------------	---------------------------------------------

Fjarskipti í landi	Í samræmi við fjarskiptaskipulag í kafla 9.
--------------------	---------------------------------------------

7.7 Starfssvæði í landi

Ef það er mögulegt þá skal leitast við að starfssvæði við flugslys á sjó, séu þau sömu og við flugslys á landi, sjá kafla 6. Þó verður að taka tillit til staðsetningar slyssins og fjarlægða.

Biðsvæði bjarga skiptast í tvennt, á sjó og á landi. Á sjó, ákveðið biðsvæði sem gefið er upp. Ef ekki er gefið upp ákveðið biðsvæði eða bátar hafa ekki fengið sérstök fyrirmæli um aðkomu skulu þeir sigla í átt að slysstaðnum, tilkynna um komu sína þegar þeir nálgast og biða frekari fyrirmæla frá LHG/VSS - aðgerðastjórn.

Móttaka og biðsvæði bjarga:	Skv. ákvörðun aðgerðastjórnar / vettvangsstjórnar
Biðsvæði bjarga á landi:	Skv. ákvörðun aðgerðastjórnar / vettvangsstjórnar
Söfnunarsvæði slasaðra (SSS):	Skv. ákvörðun aðgerðastjórnar / vettvangsstjórnar
Söfnunarsvæði látinna (SSL):	Skv. ákvörðun aðgerðastjórnar / vettvangsstjórnar
Söfnunarsvæði aðstandenda (SSA):	Skv. ákvörðun aðgerðastjórnar / vettvangsstjórnar
Fjöldahjálparstöð:	Skv. ákvörðun aðgerðastjórnar / vettvangsstjórnar

7.8 Röð aðgerða

Viðbragðsaðilar gera báta klára, tilkynna sig af til LHG/VSS um VHF rás 16.

LHG/VSS mun í samráði við flugturn veita bátum á leið á vettvang þær upplýsingar sem eru fyrirbyggjandi um staðsetningu og umfang slyssins.

Viðbragðsaðilar sigla í átt að uppgefnu biðsvæði.

Ef ekki er ákveðið biðsvæði eða bátar hafa ekki fengið sérstök fyrirmæli um aðkomu skulu þeir sigla í átt að slysstaðnum, tilkynna um komu sína þegar þeir nálgast og bíða frekari fyrirmæla frá LHG/VSS.

Fyrsti bátur á slysstað er stjórnandi þangað til annað er gefið út.

Við langar og/eða flóknar aðgerðir eða aðgerðir lengra frá landi breytist uppbygging vettvangsins í samræmi við það.

8.0 Verkefni viðbragðsaðila

Í þessum kafla er verkefnum þeirra, sem skyldum hafa að gegna í flugslysaáætlun Grímseyflugvallar, gerð skil. Nauðsynlegt er að allir þekki og skilji sín verkefni.

<u>8.1 FLUGSTJÓRNARMÍÐSTÖÐIN Í REYKJAVÍK</u>	ERROR! BOOKMARK NOT DEFINED.2
<u>8.2 FLUGTURNINN Í GRÍMSEY</u>	ERROR! BOOKMARK NOT DEFINED.
<u>8.3 STARFSFÓLK FLUGFÉLAGS</u>	ERROR! BOOKMARK NOT DEFINED.
<u>8.4 ÍBÚAR / ALMENNINGUR</u>	ERROR! BOOKMARK NOT DEFINED.
<u>8.5 NEYÐARLÍNAN</u>	ERROR! BOOKMARK NOT DEFINED.
<u>8.6 LÖGREGLAN Á NORÐURLANDI EYSTRÁ – AKUREYRI</u>	ERROR! BOOKMARK NOT DEFINED.
<u>8.7 LÖGREGLAN Á NORÐURLANDI EYSTRÁ – FJALLABYGGÐ</u>	ERROR! BOOKMARK NOT DEFINED.
<u>8.8 HEILBRIGÐISSTOFNUN NORÐURLANDS</u>	ERROR! BOOKMARK NOT DEFINED.
<u>8.9 SLÖKKVILIÐ AKUREYRAR Í GRÍMSEY</u>	40
<u>8.10 BJÖRGUNARVEITIN SÆPÓR, GRÍMSEY</u>	ERROR! BOOKMARK NOT DEFINED.
<u>8.11 BJÖRGUNARVEITIN SÚLUR</u>	ERROR! BOOKMARK NOT DEFINED.
<u>8.12 BJÖRGUNARVEITIN STRÁKAR – SIGLUFIRÐI</u>	ERROR! BOOKMARK NOT DEFINED.
<u>8.13 HJÁLPARVEITIN DALBJÖRG</u>	ERROR! BOOKMARK NOT DEFINED.
<u>8.14 BJÖRGUNARVEITIN ÆGIR</u>	ERROR! BOOKMARK NOT DEFINED.2
<u>8.15 BJÖRGUNARVEITIN TÝR</u>	ERROR! BOOKMARK NOT DEFINED.2
<u>8.16 BJÖRGUNARVEITIN TINDUR</u>	ERROR! BOOKMARK NOT DEFINED.
<u>8.17 BJÖRGUNARVEITIN JÖRUNDUR</u>	ERROR! BOOKMARK NOT DEFINED.
<u>8.18 BJÖRGUNARVEITIN DALVÍK</u>	ERROR! BOOKMARK NOT DEFINED.
<u>8.19 BJÖRGUNARSKIPIÐ SIGURVIN, SIGLUFIRÐI</u>	ERROR! BOOKMARK NOT DEFINED.
<u>8.20 SVÆÐISSTJÓRN BJÖRGUNARVEITA Á SVÆÐI 11</u>	43
<u>8.21 AÐGERÐASTJÓRN ALMANNAVARNANEFNDAR EYJAFJARÐAR</u>	44
<u>8.22 RKÍ EYJAFJARÐARDEILD</u>	45
<u>8.23 LANDSPÍTALINN, BRÁÐAMÓTTAKA</u>	46
<u>8.24 FJARSKIPAMÍÐSTÖÐ RÍKISLÖGREGLUSTJÓRA</u>	47
<u>8.25 LANDHELGISGÆSLAN</u>	48
<u>8.26 SAMHÆFINGARSTÖÐIN</u>	49
<u>8.27 SJÚKRAHÚSIÐ Á AKUREYRI (SAK)</u>	50
<u>8.28 SLÖKKVILIÐ AKUREYRAR</u>	51

8.1 Flugstjórnarmiðstöðin í Reykjavík

NEYÐARSTIG

AÐALVARÐSTJÓRI SKAL:

- Kynna nánustu yfirmönnum stöðu mála (samkv. starfsreglum)
- Upplýsa upplýsingafulltrúa Isavia
- Útvega fullkomna flugáætlun (ef við á)
- Endureikna flugáætlun loftfarsins (ef við á)
- Skoða fyrri upplýsingar frá loftfarinu (ef við á)
- Láta spila fjarskipti við loftfarið (ef við á)
- Láta spila ratsjargögn (ef við á)
- Senda starfsmann Isavia í Samhæfingarstöð í Skógahlíð
- Gera ráðstafanir til lokunar loftrýmis (ef við á)
- Aðstoða flugturn Grímseyjarflugvallar eins og þurfa þykir
- Aðstoða Samhæfingarstöðina eins og þurfa þykir eftir að hún er virkjuð
- Halda tímaskráningu á atburðarás
- Vinna að öðru leyti samkvæmt gildandi verklagsreglum í flugstjórnarmiðstöð
- Gera annað sem að gagni mætti koma

NEYÐARSTIG - SJÓR

AÐALVARÐSTJÓRI SKAL:

- Kynna nánustu yfirmönnum stöðu mála (samkv. starfsreglum)
- Upplýsa upplýsingafulltrúa Isavia
- Útvega fullkomna flugáætlun (ef við á)
- Endureikna flugáætlun loftfarsins (ef við á)
- Skoða fyrri upplýsingar frá loftfarinu (ef við á)
- Láta spila fjarskipti við loftfarið (ef við á)
- Láta spila ratsjargögn (ef við á)
- Senda starfsmann Isavia í Samhæfingarstöðina
- Gera ráðstafanir til lokunar loftrýmis (ef við á)
- Aðstoða flugturn Grímseyjarflugvallar eins og þurfa þykir
- Aðstoða Samhæfingarstöðina eins og þurfa þykir eftir að hún er virkjuð
- Halda tímaskráningu á atburðarás
- Vinna að öðru leyti samkvæmt gildandi starfsreglum í flugstjórnarmiðstöð
- Gera annað sem að gagni mætti koma

8.2 Flugturninn í Grímsey

NEYÐARSTIG

Grímseyjarflugvöllur með boðun á **NEYÐARSTIGI** auk lýsingar ástands í gegnum **Neyðarlínu 112**.

Boðun: „Grímseyjarflugvöllur tilkynnir **NEYÐARSTIG** (ástandslýsing)”
Neyðarlínu 112 (sem tryggir frekari boðun skv. 4. kafla í Flugslysaáætlun)
JRCC Ísland, sími **511-3333** (sem virkjar aðgerðir skv. gildandi verklagi)
Starfsfólk flugvallar, um kallkerfi vallarins

Ástandslýsing/upplýsingargjöf:

Eðli slyss / háska og hvort eldar logi
 Staðsetning slyssaðar (hnit skv. korti í 10. kafla í Flugslysaáætlun)
 Tegund vélar og sætafjölda eða farþegafjölda
 Áætlaða aðflugsstefnu / flugbraut ef flugvélin er ekki lent

Undirbúningur vegna hugsanlegra björgunarstarfa:

Taka með talstöð með rás björgunarsveitar og eða VHF 16.

Klæðast slökkvigalla og hefur björgunarstörf þar til frekari hjálþ berst.
 Tilkynnir loftförum/Flugstjórn um lokun flugvallarins ef þörf er á.
 Ef slysið er fjarri velli: Senda vélar á vettvang til upplýsingaöflunar/ leitar ef kostur er.
 Upplýsir viðbragðsaðila á leið á vettvang , um ástand, framgang mála og annað sem skipt gæti máli skv. viðeigandi boðunarleið.

Annað eftir að turn hefur verið mannaður:

Upplýsa Flugstjórnarmiðstöð um ástand mála, m.a. með tilliti til sjúkraflugs.
 Tilkynna umdæmisstjóra og óska eftir aðstoð í flugturn (ef þarf).
 Aflar upplýsinga frá flugrekanda um farþegalista / fjölda um borð og senda til aðgerðastjórnar.
 Kannar með tiltækar flugvélar til sjúkraflugs og lætur aðgerðarstjórn vita.
 Upplýsir aðgerðarstjórn um áætlaðar komur sjúkraflugvéla, lendingar / brottfarir véla.
 Skipuleggur, ef þörf er, akstursstýringu um flugbrautir í samráði við vettvangsstjórn.
 Heldur tímaskráningu atburða eftir því sem aðstæður leifa.
 Heldur uppi samskiptum eftir þörfum við Vettvangsstjórn **um VHF 5.**
 Afboðanir og breytingar á háskastigi eru gerðar í samráði við aðgerðastjórn.

Starfsmenn á frívakt fá öll boð Neyðarlínunnar og skulu mæta á flugvöll á **neyðarstig og neyðarstig-sjór**

Flugturninn í Grímsey, framhald

NEYÐARSTIG - SJÓR

Grímseyjarflugvöllur með boðun á **NEYÐARSTIGI SJÓR** auk lýsingar ástands í gegnum **Neyðarlínu 112**.

Boðun: „Grímseyjarflugvöllur tilkynnir NEYÐARSTIG SJÓR (ástandslýsing)”

Neyðarlínu 112 (sem tryggir frekari boðun skv. 4. kafla í Flugslysaáætlun)
JRCC Ísland, sími 511-3333 (sem virkjar aðgerðir skv. gildandi verklagi)
Starfsfólk flugvallar, um kallkerfi vallarins

Ástandslýsing/upplýsingagjöf:

Eðli slyss/háska
 Staðsetning slyssaðar (hnit skv. korti í 10. kafla í Flugslysaáætlun)
 Tegund vélar og sætafjölda eða farþegafjölda
 Áætlaða aðflugsstefnu / flugbraut ef flugvélin er ekki lent

Undirbúningur vegna hugsanlegra björgunarstarfa:

Tilkynnir skipum og bátum um slysið á VHF **Rás 16** og biðja þau um að svipst um eftir vélinni. Ef slysið er fjarri flugvelli; Senda vélar á vettvang til upplýsingaöflunar eða leitar ef kostur er. Taka með handstöðvar á flugrás og björgunarrásur. Eftir aðstæðum (nálægð slyss við flugvöll, mæting bjarga o.fl.) manna björgunarbát og hefja björgunaraðgerðir. Upplýsir viðbragðsaðila á leið á vettvang, um ástand, framgang mála og annað sem skipt gæti máli, skv. viðeigandi boðunarleið.

Annað eftir að turn hefur verið mannaður:

Upplýsa Flugstjórnarmiðstöð um ástand, m.a. með tilliti til sjúkraflugs.
 Tilkynna umdæmisstjóra og óska eftir aðstoð í flugturn (ef þarf).
 Afklar upplýsinga frá flugrekanda um farþegalista / fjölda um borð og senda til aðgerðastjórnar.
 Kannar með tiltækar flugvélar til sjúkraflugs og lætur aðgerðarstjórn vita.
 Upplýsir aðgerðarstjórn um áætlaðar komur sjúkraflugvéla og landingartíma þeirra / brottfarir véla og brottfarartíma.
 Skipuleggur, ef þörf er, akstursstýringu um flugbrautir í samráði við vettvangsstjórn.
 Heldur tímaskráningu atburða eftir því sem aðstæður leyfa.
 Heldur uppi samskiptum eftir þörfum við Vettvangsstjórn um VHF 16
 Afboðanir og breytingar á háskastigi eru gerðar í samráði við aðgerðastjórn

Starfsmenn á frívakt fá öll boð Neyðarlínunnar og skulu mæta á flugvöll á **neyðarstig og neyðarstig-sjór**

8.3 Starfsfólk flugfélags

NEYÐARSTIG

- Klæðist öryggisvesti.
- Farið með eða fáíð nærstadda til að fara með öryggisbúnað (teppi, börur, sjúkratösku) Isavia á slysstað.
- Farið á slysstað og aðstoðið eftir getu, turnmann við björgun og aðhlyningu þolenda.
- Kanna hvort heilbrigðisstarfsfólk eða aðrir viðbragðsaðilar eru í flugstöð og virkið þá til björgunaraðgerða.
- Reyna að róa fólk í uppnámi.
- Undirbúa flugstöð og eða vélageymslu (fer eftir fjölda í flugvél) sem söfnunarsvæði slasaðra.
- Vísa þeim sem ekki eiga erindi í flugsstöð til félagsheimilis.
- Nota gagnlegt fólk sem kann að vera í flugstöð til hjálpar hvort sem er við uppsetningu söfnunarsvæðis, burð á börum, halda uppi aga eða á hvern annan hátt sem það má verða að gagni.
- Aðstoða við umönnun slasaðra.
- Útvega vettvangs- og eða aðgerðarstjórnnum lista með fjölda farþega um borð.
- Aðstoða turnmann eftir bestu getu.

NEYÐARSTIG - SJÓR

- Klæðist öryggisvesti.
- Farið með eða fáíð nærstadda, ef þurfa þykir, til að fara með öryggisbúnað (teppi, börur, sjúkratösku) Isavia að landtökustað báta.
- Farið á móttökustað þolenda og aðstoðið eftir getu turnmann við björgun og aðhlyningu þolenda.
- Kanna hvort heilbrigðisstarfsfólk eða aðrir viðbragðsaðilar eru í flugstöð og virkið þá til björgunaraðgerða.
- Reyna að róa fólk í uppnámi.
- Undirbúa flugstöð og eða vélageymslu (fer eftir fjölda í flugvél) sem söfnunarsvæði slasaðra.
- Vísa þeim sem ekki eiga erindi í flugsstöð til félagsheimilis.
- Nota gagnlegt fólk sem kann að vera í flugstöð til hjálpar hvort sem er við uppsetningu söfnunarsvæðis, burð á börum, halda uppi aga eða á hvern annan hátt sem það má verða að gagni.
- Aðstoða við umönnun slasaðra.
- Útvega vettvangs- og eða aðgerðarstjórnnum lista með fjölda farþega um borð.
- Aðstoða turnmann eftir bestu getu.

8.4 Íbúar / Almennigur

NEYÐARSTIG

Vegna aðstæðna í Grímsey er nauðsynlegt að virkja alla þá sem geta komið til aðstoðar á vettvangi. Auk viðbragðsaðila í Grímsey, slökkvilið og björgunarsveit, fá allir íbúar eyjarinnar boð á Neyðarstigi.

Þau verkefni sem þarf að sinna eru:

- Mæta upp á flugvöll; Ef enginn er til að taka á móti, þá mæta á slysstað.
- Aðstoða við leit og björgun undir stjórn slökkviliðs.
- Aðstoða við aðhlyningu þolenda undir stjórn Björgunarsveitarinnar Sæþórs.

NEYÐARSTIG - SJÓR

Vegna aðstæðna í Grímsey er nauðsynlegt að virkja alla þá sem geta komið til aðstoðar á vettvangi. Auk viðbragðsaðila í Grímsey, slökkvilið og björgunarsveit, fá allir íbúar eyjarinnar boð á Neyðarstigi.

Þau verkefni sem þarf að sinna eru:

- Þeir sem hafa yfir að ráða bátum mæta niður á höfn, gera báta klára og tilkynna sig inn á Neyðarrásskipa VHF Rás 16.
- Sigla á slysstað og aðstoða við leit og björgun, nema annað sé tekið fram.
- Þeir sem verða eftir í landi mæta upp á flugvöll gefa sig fram við flugvallarvörð og aðstoða við móttöku þolenda.

8.5 Neyðarlínan

NEYÐARSTIG

Boðar viðbragðsaðila samkvæmt boðunarlista í kafla 4.

BOÐUNARKÓÐI FYRIR NEYÐARSTIG - LAND:

NEYÐARSTIG - Grímseyjarflugvöllur

NEYÐARSTIG - SJÓR

Boðar viðbragðsaðila samkvæmt boðunarlista í kafla 4.

BOÐUNARKÓÐI NEYÐARSTIG - SJÓR:

NEYÐARSTIG - SJÓR - Grímseyjarflugvöllur

8.6 Lögreglan á Norðurlandi eystra – Akureyri

NEYÐARSTIG

1. Aðalvarðstjóri felur Neyðarlínu að boða lögreglulið á lögreglustöð.
2. Sendir tiltækt lögreglulið og vettvangsstjóra á vettvang.
3. Aðalvarðstjóri tilnefnir Vettvangsstjóra og Gæslustjóra.

NEYÐARSTIG - SJÓR

1. Tekur ákvörðun með hliðsjón af slyssað hvar björgunarbátar skulu lenda og lætur fylgja boðun.
2. Aðalvarðstjóri felur Neyðarlínu að boða lögreglulið á lögreglustöð.
3. Sendir lögreglulið til að loka af og einangra lendingarstað björgunarbáta fyrir annari umferð en neyðarumferð.
4. Aðalvarðstjóri ilnefnir, eftir atvikum, Vettvangsstjóra og Gæslustjóra.

8.7 Lögreglan á Norðurlandi eystra – Fjallabyggð

NEYÐARSTIG

1. Gerir ráðstafanir til að senda lögreglumann með björgunarskipi Landsbjargar.

NEYÐARSTIG - SJÓR

1. Gerir ráðstafanir til að senda lögreglumann með björgunarskipi Landsbjargar.
2. Sendir lögreglulið til að loka af og einangra landingarstað björgunarbáta fyrir annarri umferð en neyðarumferð.

8.8 Heilbrigðisstofnun Norðurlands

NEYÐARSTIG

1. Viðbragðsstjórn HSN Ak kemur saman
2. Virkjar fjarskiptasamband samkvæmt fjarskiptaskipulagi
3. Skipar fulltrúa í aðgerðastjórn
4. Vinnur samkvæmt viðbragðsstjórn stofnunar
5. Vaktlæknir HSN-Ak fer ásamt vakthafandi fluglækni til Grímseyjar með fyrsta flugi og stjórnar bráðaflokkun.
6. Viðbragðsstjórn HSN Ak sendir til starfa lækna, hjúkrunarfræðinga og ritara ef þess er óskað

NEYÐARSTIG - SJÓR

1. Sömu verkefni og á Neyðarstig – Land, aðlagð að aðstæðum
2. Viðbragðsstjórn HSN Ak kemur saman
3. Virkjar fjarskiptasamband samkvæmt fjarskiptaskipulagi
4. Skipar fulltrúa í aðgerðastjórn
5. Vinnur samkvæmt viðbragðsstjórn stofnunar
6. Vaktlæknir HSN-Ak fer ásamt vakthafandi fluglækni til Grímseyjar með fyrsta flugi og stjórnar bráðaflokkun.
7. Viðbragðsstjórn HSN Ak sendir til starfa lækna, hjúkrunarfræðinga og ritara ef þess er óskað

8.9 Slökkvilið Akureyrar í Grímsey

NEYÐARSTIG

1. Sendir allt tiltækt slökkvilið á slysstað til slökkvistarfa og björgunar úr flaki.
2. Virkjar flugvallareftirlitsmann og starfsmann flugfélags til aðstoðar.
3. Yfirmaður slökkviliðs fer með vettvangsstjórn þar til vettvangsstjóri tekur við.
4. Að loknu slökkvistarfi og björgun úr flaki skulu slökkviliðsmenn byrja að hlúa að slösuðum og flytja þá á SSS í vélageymslu við flugstöð.
5. Tilnefnir Björgunarstjóra.

NEYÐARSTIG - SJÓR

1. Sendir allt tiltækt slökkvilið á landingarstað björgunarbáta til að afferma og ferma báta eftir þörfum.
2. Tilnefnir Björgunarstjóra.

8.10 Björgunarsveitin Sæþór, Grímsey

NEYÐARSTIG

1. Mæta í stjórnstöð og taka til búnað sem á að fara á vettvang (teppi, börur, fyrstu hjálparbúnað, lýsingarbúnað)
2. Fara á slysstað og hefja störf við aðhlyningu og fyrstuhjálp ásamt því að aðstoða slökkvilið við slökkvistörf eins og þarf.

NEYÐARSTIG - SJÓR

1. Slöngubátur strax sendur til sjósetningar.
2. Meðferðis verði nauðsynlegur aðhlyningarbúnaður (teppi, börur)

8.11 Björgunarsveitin Súgur

NEYÐARSTIG

1. Mætir í hús og gerir búnað kláran.
2. Bíður frekari fyrirmæla.

NEYÐARSTIG - SJÓR

1. Mætir í hús og gerir búnað kláran.
2. Bíður frekari fyrirmæla.

8.12 Björgunarsveitin Strákar – Siglufirði

NEYÐARSTIG

1. Mætir í hús og gerir búnað kláran.
2. Bíður frekari fyrirmæla.

NEYÐARSTIG - SJÓR

1. Mætir í hús og gerir búnað kláran.
2. Bíður frekari fyrirmæla.

8.13 Hjálparsveitin Dalbjörg

NEYÐARSTIG

1. Mætir í hús og gerir búnað kláran.
2. Bíður frekari fyrirmæla.

NEYÐARSTIG - SJÓR

1. Mætir í hús og gerir búnað kláran.
2. Bíður frekari fyrirmæla.

8.14 Björgunarsveitin Ægir

NEYÐARSTIG

1. Mætir í hús og gerir búnað kláran.
2. Bíður frekari fyrirmæla.

NEYÐARSTIG - SJÓR

1. Mætir í hús og gerir búnað kláran.
2. Bíður frekari fyrirmæla.

8.15 Björgunarsveitin Týr

NEYÐARSTIG

1. Mætir í hús og gerir búnað kláran.
2. Bíður frekari fyrirmæla.

NEYÐARSTIG - SJÓR

1. Mætir í hús og gerir búnað kláran.
2. Bíður frekari fyrirmæla.

8.6 Björgunarsveitin Tindur

NEYÐARSTIG

1. Mætir í hús og gerir búnað kláran.
2. Bíður frekari fyrirmæla.

NEYÐARSTIG - SJÓR

1. Mætir í hús og gerir búnað kláran.
2. Bíður frekari fyrirmæla.

8.17 Björgunarsveitin Jörundur

NEYÐARSTIG

1. Mætir í hús og gerir búnað kláran.
2. Bíður frekari fyrirmæla.

NEYÐARSTIG - SJÓR

1. Mætir í hús og gerir búnað kláran.
2. Bíður frekari fyrirmæla.

8.18 Björgunarsveitin Dalvík

NEYÐARSTIG

1. Mætir í hús og gerir búnað kláran.
2. Bíður frekari fyrirmæla.

NEYÐARSTIG - SJÓR

1. Mætir í hús og gerir búnað kláran.
2. Bíður frekari fyrirmæla.

8.19 Björgunarskipið Sigurvin, Siglufirði

NEYÐARSTIG

1. Taka með björgunarsveitarmenn frá Tindum og Strákum.
2. Taka með lögreglumenn frá Fjallabyggð.
3. Vera í sambandi við aðgerðastjórn.
4. Tryggir að ein VHF talstöð sé með hlustun á rás 5.
5. Hlustun samkvæmt fjarskiptaplani.

NEYÐARSTIG - SJÓR

1. Taka með björgunarsveitarmenn frá Tindum og Strákum.
2. Taka með lögreglumenn frá Fallabyggð.
3. Vera í sambandi við aðgerðastjórn.
4. Tryggir að ein VHF talstöð sé með hlustun á rás 5.
5. Hlustun samkvæmt fjarskiptaplani.

8.20 Svæðisstjórn björgunarsveita á svæði 11

NEYÐARSTIG

1. Skipar fulltrúa í AST
2. Skipar fulltrúa í VST

NEYÐARSTIG - SJÓR

1. Skipar fulltrúa í AST
2. Skipar fulltrúa í VST

8.21 Aðgerðastjórn Almannavarnanefndar Eyjafjarðar

NEYÐARSTIG

1. Virkja AST og skipta verkefnum samkvæmt SÁBF
2. Vettvangsstjóri sendur á vettvang og falin uppsetning starfssvæða og stjórn aðgerða
3. Virkjar fjarskiptaskipulag
4. Starfar samkvæmt kafla 5.2
5. Kanna stöðu hjá öðrum viðbragðsaðilum og stofnunum innan umdæmis
6. Vaktaskipti skipulögð ef um langtímarstarf er að ræða
7. Afstaða tekin til fréttatilkynninga og að athuga með að fá SST til að sjá um fyrstu tilkynningar
8. Farþegalisti örugglega staðfestur áður en hann er gerður opinber í samstarfi við SST og flugrekanda.

NEYÐARSTIG - SJÓR

1. Virkja AST og skipta verkefnum samkvæmt SÁBF
2. Vettvangsstjóri sendur á vettvang og falin uppsetning starfssvæða og stjórn aðgerða
3. Virkjar fjarskiptaskipulag
4. Starfar samkvæmt kafla 5.2
5. Kanna stöðu hjá öðrum viðbragðsaðilum og stofnunum innan umdæmis
6. Vaktaskipti skipulögð ef um langtímarstarf er að ræða
7. Afstaða tekin til fréttatilkynninga og að athuga með að fá SST til að sjá um fyrstu tilkynningar
8. Farþegalisti örugglega staðfestur áður en hann er gerður opinber í samstarfi við SST og flugrekanda.

8.22 RKÍ Eyjafjarðardeild

NEYÐARSTIG

1. Neyðarnefnd og fjöldahjálparstjórar mæta í fjöldahjálparstöðina / söfnunarsvæði aðstandenda.
2. Sambandi komið á við aðgerðastjórn.
3. Sambandi komið á við fulltrúa á landsskrifstofu RKÍ (581 1948).
4. Stuðningsaðilar kallaðir út.
5. FHS og SSA starfrækt.

NEYÐARSTIG - SJÓR

1. Neyðarnefnd og fjöldahjálparstjórar mæta í fjöldahjálparstöðina / söfnunarsvæði aðstandenda.
2. Sambandi komið á við aðgerðastjórn.
3. Sambandi komið á við fulltrúa á landsskrifstofu RKÍ (581 1948).
4. Stuðningsaðilar kallaðir út.
5. FHS og SSA starfrækt.

8.23 Landspítalinn, bráðamóttaka

NEYÐARSTIG

1. LSH móttækur boð um neyðarstig frá Neyðarlínu.
2. LSH fer á viðbragðsstig samkvæmt hópslysaáætlun LSH.
3. Greiningarsveit undirbýr brottför á slysstað.

NEYÐARSTIG - SJÓR

1. LSH móttækur boð um neyðarstig frá Neyðarlínu.
2. LSH fer á viðbragðsstig samkvæmt hópslysaáætlun LSH.
3. Greiningarsveit undirbýr brottför á slysstað.

8.24 FjarSKIPAMIÐSTÖÐ RÍKISLÖGREGLUSTJÓRA

NEYÐARSTIG

1. Fulltrúi FjarSKIPtamiðstöðvar lögreglu mannar borð FML í SST.
2. Tryggir flutning á greiningarsveit frá LSH á flugvöll eða annað eftir atvikum.
3. Boðar kennslanefnd ríkislögreglustjórans.

NEYÐARSTIG - SJÓR

1. Fulltrúi FjarSKIPtamiðstöðvar lögreglu mannar borð FML í SST.
2. Tryggir flutning á greiningarsveit frá LSH á flugvöll eða annað eftir atvikum.
3. Boðar kennslanefnd ríkislögreglustjórans.

8.25 Landhelgisgæslan

NEYÐARSTIG

1. Sendir þyrlur á slysstað í samráði við Samhæfingarstöðina / SST.
2. Sendir flugvél á slysstað í samráði við SST.
3. Beinir nálægum varðskipum að slysstað/annað, ef við á, í samráði við SST.

NEYÐARSTIG - SJÓR

1. Sendir þyrlur á slysstað í samráði við Samhæfingarstöðina / SST.
2. Sendir flugvél á slysstað í samráði við SST.
3. Beinir nálægum varðskipum að slysstað/annað, ef við á, í samráði við SST.

8.26 Samhæfingarstöðin

NEYÐARSTIG

1. Á NEYÐARSTIGI er Samhæfingarstöðin virkjuð með tilliti til fjölda þeirra sem verða fyrir slysinu samkvæmt verklagsreglum SST.
2. Verkefni eru samkvæmt gátlistum-hópslys.
3. Heldur uppi virku sambandi við aðgerðastjórn.
4. Skipuleggur stuðning við aðgerðastjórn og útvegar bjargir utan umdæmis skv. beiðni hverju sinni.
5. Skipuleggur og stjórnar flutningi slasaðra milli umdæma.
6. Sér um heildarsamræmingu aðgerða á milli umdæma sem m.a. felst í því að halda uppi virku sambandi við:
 - a. höfuðstöðvar þeirra viðbragðsaðila sem eru við störf
 - b. þær fjöldahjálparstöðvar sem virkjaðar eru utan umdæmis
 - c. þau sjúkrahús sem taka á móti slösuðum
 - d. þær ríkisstofnanir sem veita aðstoð

NEYÐARSTIG - SJÓR

1. Á NEYÐARSTIGI er Samhæfingarstöðin virkjuð með tilliti til fjölda þeirra sem verða fyrir slysinu samkvæmt verklagsreglum SST.
2. Verkefni eru samkvæmt gátlistum-hópslys.
3. Heldur uppi virku sambandi við aðgerðastjórn.
4. Skipuleggur stuðning við aðgerðastjórn og útvegar bjargir utan umdæmis skv. beiðni hverju sinni.
5. Skipuleggur og stjórnar flutningi slasaðra milli umdæma.
6. Sér um heildarsamræmingu aðgerða á milli umdæma sem m.a. felst í því að halda uppi virku sambandi við:
 - a. höfuðstöðvar þeirra viðbragðsaðila sem eru við störf
 - b. þær fjöldahjálparstöðvar sem virkjaðar eru utan umdæmis
 - c. þau sjúkrahús sem taka á móti slösuðum
 - d. þær ríkisstofnanir sem veita aðstoð

8.27 Sjúkrahúsið á Akureyri (SAk)

Neyðarstig

1. Vaktstjóri hjúkrunar á bráðamóttöku SAk tekur við upplýsingum og upplýsir viðbragðsstjórn um stöðuna
2. Viðbragðsstjórn SAk kölluð út og mætir á sjúkrahús.
3. SAk vinnur samkvæmt eigin viðbragðsáætlun
4. Viðbragðsstjórn tilnefnir aðhlyningarstjóra, aðila í greiningarsveit og undirbýr brottför til Grímseyjar
5. Viðbragðsstjórn virkjar fjarskiptasamband skv. Fjarskiptaskipulagi

Neyðarstig - Sjór

1. Vaktstjóri hjúkrunar á bráðamóttöku SAk tekur við upplýsingum og upplýsir viðbragðsstjórn um stöðuna
2. Viðbragðsstjórn SAk kölluð út og mætir á sjúkrahús.
3. SAk vinnur samkvæmt eigin viðbragðsáætlun
4. Viðbragðsstjórn tilnefnir aðhlyningarstjóra, aðila í greiningarsveit og undirbýr brottför á SSS
5. Viðbragðsstjórn virkjar fjarskiptasamband skv. fjarskiptaskipulagi

8.28 Slökkvilið Akureyrar

Neyðarstig

1. Sendir mannskap á vettvang í samráði við AST

Neyðarstig - Sjór

1. Sendir mannskap á vettvang í samráði við AST

9.0 Skipulag fjarskipta

9.1 Grunnskipulag fjarskipta

Boðun og fyrstu upplýsingar fara frá flugturni til Neyðarlínu og FMR um talhópinn FST Boðun.

Neyðarlínan og FMR tryggja boðun og koma upplýsingum til bjarga á leið á vettvang á **TETRA Blár 6-0**

Í upphafi tilkynna allir viðbragðsaðilar sem eru á leið á vettvang sig inn á Blár 6-0 og eru á þeim talhóp þar til fyrirmæli eru gefin um annað.

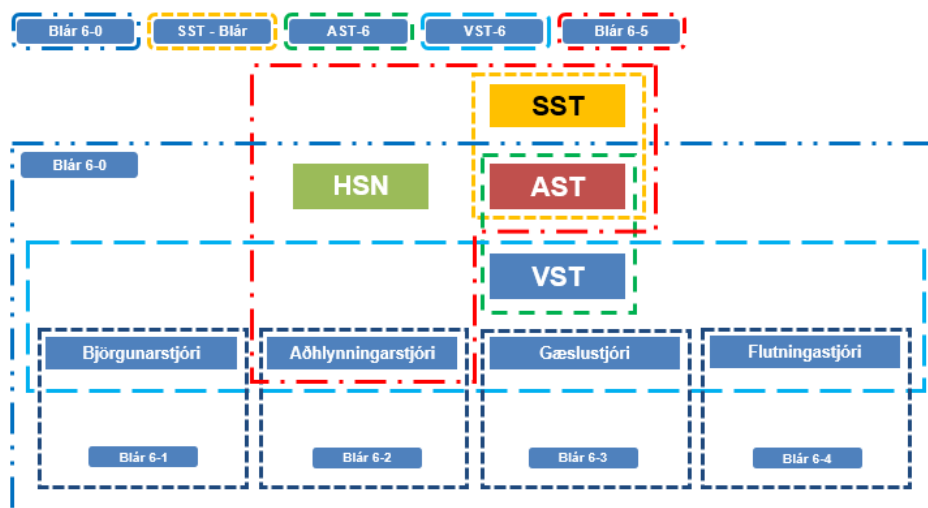
Í upphafi er gert ráð fyrir því að einungis stjórnendur starfseininga séu í samskiptum við Neyðarlínu / FMR á talhópnum **Blár 6-0** (þannig að ekki myndist ofurálag).

Fjarskipti milli helstu stjórnseininga eru sem hér segir (sjá skipurit):

- Aðgerðastjórn - Vettvangsstjórn **TETRA AST-6**
- Vettvangsstjórn - stjórnendur verkþátta **TETRA VST-6**
- Innbyrðis fjarskipti innan einstakra verkþátta ákvarðast eftir aðstæðum (TETRA og VHF)
- Aðhlyningarstjóri er í sambandi við AST og SST varðandi sjúkraflutninga á **TETRA Blár 6-5** eftir því sem við á (SST getur fært verkefnið á annan talhóp ef álag gefur tilefni til)
- Viðbragðsstjórn SAK er með hlustun á **TETRA Blár 6-5**
- Rauði kross Íslands (fjöldahjálparstöð / SSA) er í sambandi við AST / SST á **TETRA Blár 6-6**

Blár 6	
Norðurland eystra	
Blár 6-0	
Blár 6-1	
Blár 6-2	
Blár 6-3	
Blár 6-4	
Blár 6-5	
Blár 6-6	
Blár 6-7	
Rauður 6-1	
Rauður 6-2	
Rauður 6-3	
Gulur 6-1	
Gulur 6-2	
Gulur 6-3	
SST - Blár	
SST - Rauður	
SST - Gulur	
AST-6	
VST-6	

Fjarskiptaskipulag Norðurland eystra



9.2 Skipulag fjarskipta á sjó

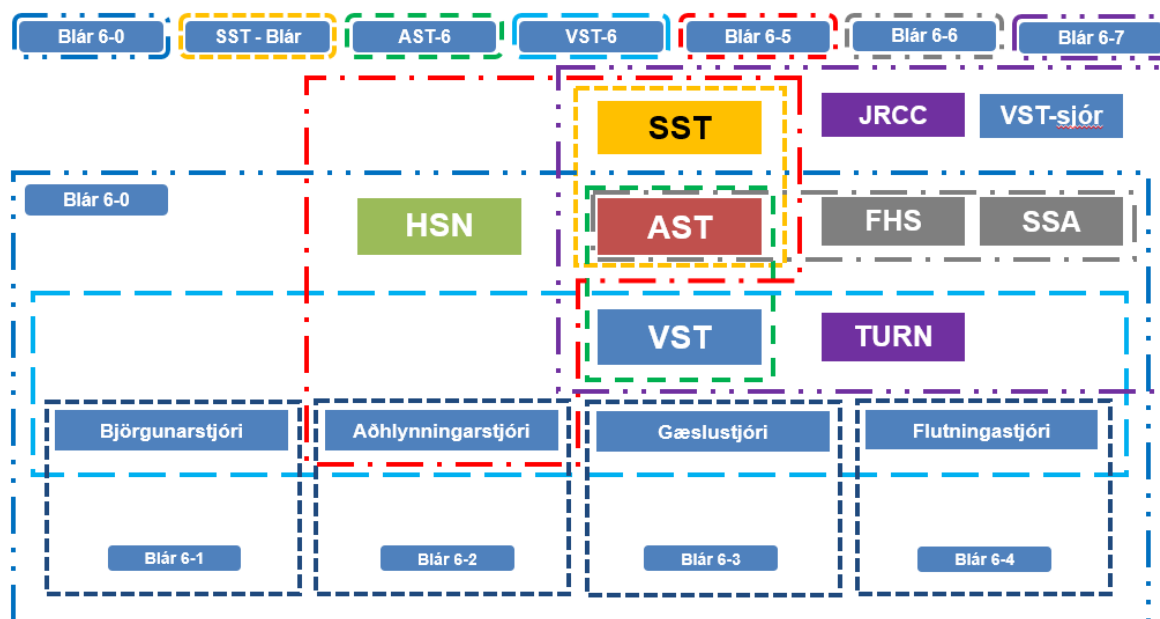
Við **flugslýs á sjó** færirst meginþungi fjarskipta yfir á **Rás 16**, neyðarrás skipa.

Frekari skipting Við **flugslýs á sjó** bætast við fjarskipta á **VHF Rás 16**, neyðarrás skipa sjá nánar í kafla 7.7.

Samskipti við VST í landi eru á **TETRA AST-6**.

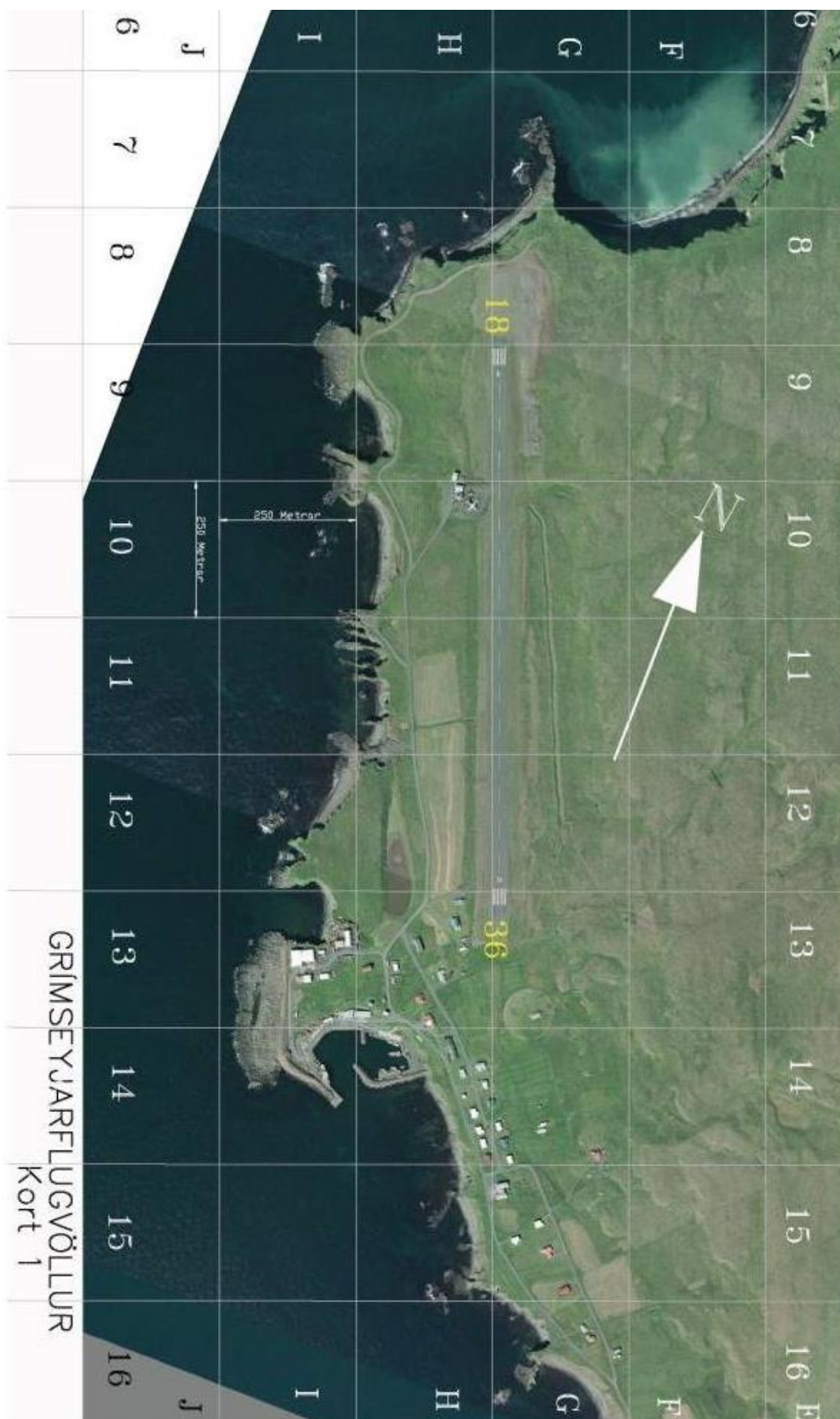
Önnur fjarskipti má sjá í grunnskipulag fjarskipta, kafli 9.1.

Fjarskiptaskipulag Norðurland eystra - sjór



10.0 Kort

10.1 Loftmynd, stór



10.2 Loftmynd, lítil



11.0 Dreifingarlisti

Þeir sem hafa hlutverk í þessari áætlun eiga að eiga útprentað eintak af henni.

Áætlunin er vistuð á heimasíðu almannavarnadeildar ríkislögreglustjórans www.almannavarnir.is

12.0 Breytinga saga

Útgáfa	Dagsetning	Skýringar / breytingar	Fært inn
3.1	01.04.2019	Endurskoðun og bætt við starfssvæðum.	

13 Viðaukar

13.1 Skipulag SSS, uppdráttur

Vantar mynd af skipulaginu í flugstöðinni

13.2 Talningablað

Talningastaður

SLY SSS SSL LP HLIÐ _____

Númer greiningarspjalds sett í viðeigandi reit fyrir þann sem talin er, eftir lit á greiningarspjaldi.

GRÆNN		GULUR		RAUÐUR		SVARTUR	
5	Kl. _____ :	5	Kl. _____ :	5	Kl. _____ :	5	Kl. _____ :
10	Kl. _____ :	10	Kl. _____ :	10	Kl. _____ :	10	Kl. _____ :
15	Kl. _____ :	15	Kl. _____ :	15	Kl. _____ :	15	Kl. _____ :
20	Kl. _____ :	20	Kl. _____ :	20	Kl. _____ :	20	Kl. _____ :

Nafn talningamanns: _____

Blað nr. _____ Af _____

SKILIST TIL GÆSLUSTJÓRA