



LANDLÆKNISEMBÆTTIÐ

Sóttvarnalæknir

# FARSÓTTAFRÉTTIR

5. árg. 4. tölublað. Apríl 2009.

## EFNI:

Salmonellu- og kampýlóbakter-sýkingar árið 2008 **bls. 1**

Bólusetning gegn influensu 2008–2009 **bls. 1**

Greiningar á veirufræðideild LSH í mars 2009 **bls. 2**

### Ritstjórn

Haraldur Briem sóttvarnalæknir, ábm.

Ása St. Atladóttir  
Guðrún Sigmundsdóttir  
Sigurlaug Hauksdóttir  
Þórolfur Guðnason

### Ritstjóri

Jónína M. Guðnadóttir

## LANDLÆKNISEMBÆTTIÐ

### SÓTTVARNALÆKNIR

Austurströnd 5  
170 Seltjarnarnes  
Sími: 510 1900  
Bréfasími: 510 1920

Netfang: [mottaka@landlaeknir.is](mailto:mottaka@landlaeknir.is)  
Veffang: [www.landlaeknir.is](http://www.landlaeknir.is)

Heimilt er að nota efni þessa fréttabréfs, sé heimildir getið.

## SALMONELLU- OG KAMPÝLÓBAKTER-SÝKINGAR ÁRIÐ 2008

Alls greindust 136 einstaklingar með salmonellu á árinu 2008 samkvæmt tilkynningum frá sýkladeild Landspítala (LSH), sem er nokkuð hærra tala en árið á undan, en þá greindust 93 einstaklingar með salmonellu. Uppruni smits var í flestum tilfellum erlendis.

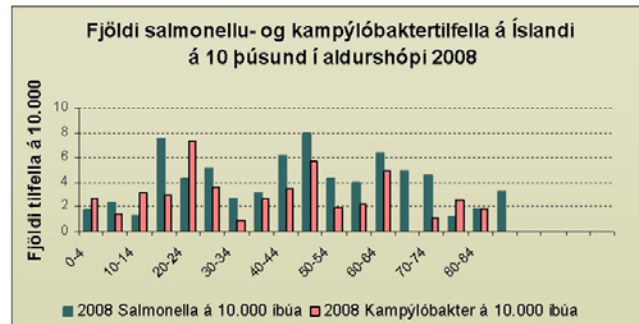
Sýkingin er algengari yfir sumarmánuðina, sem sennilega má skýra með auknum ferðalögum Íslendinga til útlanda á þeim árstíma. Aukning varð á innlendum tilfellum í júní vegna hópsýkingar á sambýli aldraðra á höfuðborgarsvæðinu. Í ágúst og september jukust einnig tilfelli vegna salmonellusmits sem rekja mátti til eyjarinnar Ródos. Nokkuð var um innlendar sýkingar í ágúst, en engin tengsl voru á milli þeirra tilfella og salmonellutegundirnar mismunandi.

Samtals greindust 97 einstaklingar með kampýlóbakter á árinu 2008 samkvæmt tilkynningum frá sýkladeild LSH, sem er svipaður fjöldi og árið á undan. Fjöldi tilfella jókst yfir sumarmánuðina eins og síðastliðin ár. Stafar það bæði af

fjölgu sýkinga af innlendum toga og tíðum ferðalögum Íslendinga til útlanda yfir sumarmánuðina.

Hvað varðar aldursskiptingu hinna smituðu var töluvert um salmonellu- og kampýlóbakttersýkingar í aldurshópnum 15–24 ára, þær voru færri meðal einstaklinga á aldrinum 30–39 ára, en upp úr fertugu fór fjöldi sýkinga aftur hækkandi. Nokkuð margir 15–19 ára urðu fyrir salmonellasýkingu, sem stafar af því að framhaldsskólanemar voru meðal þeirra sem helst urðu fyrir barðinu á sýkingunni sem upp kom á eyjunni Ródós.

*Guðrún Sigmundsdóttir*



## BÓLUSETNING GEGN INFLÚENSU 2008–2009

Eins og sjá má í töflu I á næstu bls. seldust 51.852 skammtar af bóluefnum gegn influensu veturinn 2008–2009. Árleg sala influensubóluefna hefur því verið nánast óbreytt hér á landi frá 2003–2004.

Upplýsingar um bólusetningar einstaklinga má finna í bólusetningagrunni sóttvarnalæknis en einnig er tiltæk miðlæg skráning bólusettra einstaklinga sem endurgreiðsla er

sótt um fyrir til hins opinbera. Samkvæmt þeim upplýsingum má ætla að a.m.k. 41% einstaklinga eldri en 60 ára hér á landi hafi verið bólusettir gegn influensu 2008–2009 og er það hærra hlutfall en veturinn 2007–2008 (sjá töflu II, bls. 2).

Þetta hlutfall er nokkuð lægra en Alþjóðaheilbrigðismálastofnunin hefur mælt með,

*Framb. bls. 2*

Alls greindust  
136 einstaklingar  
með salmonellu  
á árinu 2008  
og 97 með  
kampýlobakter.  
Uppruni smits var  
bæði af erlendum og  
innlendum toga.

en hún hefur sett það markmið að frá 2010 verði a.m.k. 75% einstaklinga eldri en 65 ára bólusettir árlega gegn influensu (<http://www.who.int/en/>). Hugsanlega er hlutfall bólusettra hærra hér á landi þar sem ekki er víst að allar bólusetningar einstaklinga eldri en 60 ára séu skráðar miðlægt.

Inflúensufaraldurinn í ár einkenndist af tveimur stofnum veirunnar, A- (H3) og B-stofni, og innihélt bóluefnið sem notað var báða stofna. Vísbendingar frá Bandaríkjunum (MMWR April 17, 2009/58(14); 369-374) benda til að virkni bóluefnisins í ár hafi einungis verið um 20% hvað varðar influensu B en mjög góð gegn influensu A.

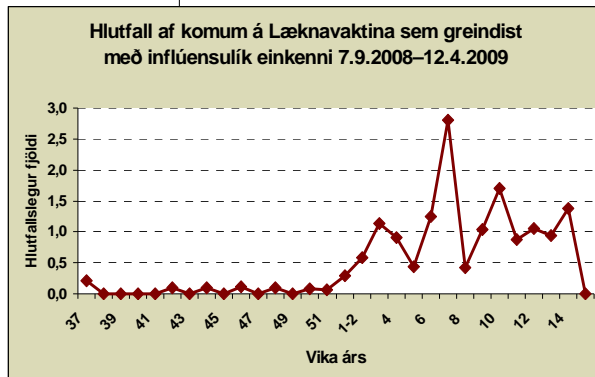
Inflúensufaraldurinn veturinn 2008 – 2009 virðist hafa náð hámarki á Reykjavíkursvæðinu um miðjan febrúar á þessu ári sé miðað við tölur frá Læknavaktinni um

Tafla I. Árleg sala bóluefna gegn influensu á Íslandi

Ár	Seldir skammtar
2000–2001	47.488
2001–2002	48.240
2002–2003	47.370
2003–2004	50.800
2004–2005	51.839
2005–2006	53.570
2006–2007	52.350
2007–2008	50.900
2008–2009	51.852

inflúensulík einkenni. Fá tilfelli hafa greinst það sem af er apríl (sjá mynd).

*Dórolfur Guðnason*



Tafla II. Inflúensubólusetning 60 ára og eldri á Íslandi

Hlutfall bólusettra í aldurshópi (%)		
Aldur (ár)	2007–2008	2008–2009
60–64	13,2	21,7
65–69	24,1	32,6
70–79	41,6	53,0
80–89	50,9	57,9
>90	44,3	55,0
Alls > 60	32,0	41,0

## GREININGAR Á VEIRUFREÐIDEILD LSH Í MARS 2009

### I. Öndunarferasýkingar

Í mars 2009 greindist influensa í rúmlega helmingi greindra sýna á veirufreðideild LSH. Þar af voru flest af stofni A (H3) en nokkur af stofni B. Flestir sem sýktir voru af stofni A voru fullorðnir einstaklingar en allir sýktir af B stofni voru börn. Aðrar greindar veirur voru RSV (18%), adenóveipur, CMV og herpes simplex-1.

### II. Meltingarfærasýkingar

Tólf einstaklingar greindust með nóróveirusýkingu í mars síðastliðnum og var það 67% af greindum meltingarfærasýkingum. Aðrar greindar veirur voru caliciveipur (nóróveipur) og astróveipur.

*Dórolfur Guðnason*