



LANDLÆKNISEMBÆTTIÐ

Sóttvarnalæknir

# FARSÓTTAFRÉTTIR

2. árg. 3. tölublað. Mars 2006.

## EFNI:

Hettusótt bls.  
hefur gengið 1  
í 10 mánuði

Öndunarfæra- bls.  
sýkingar í 1  
ársbyrjun

Ritstjórn  
Haraldur Briem  
sóttvarnalæknir, ábm.  
Ása St. Atladóttir  
Guðrún Sigmundsdóttir  
Sigurlaug Hauksdóttir  
Þórolfur Guðnason

Ritstjóri  
Jónína M. Guðnadóttir

LANDLÆKNISEMBÆTTIÐ

SÓTTVARNALÆKNIR

Austurströnd 5  
170 Seltjarnarnes  
Sími: 510 1900  
Bréfasími: 510 1920

Netfang: mottaka@landlaeknir.is  
Veffang: www.landlaeknir.is

Heimilt er að nota efni þessa  
fréttabréfs, sé heimildar getið.

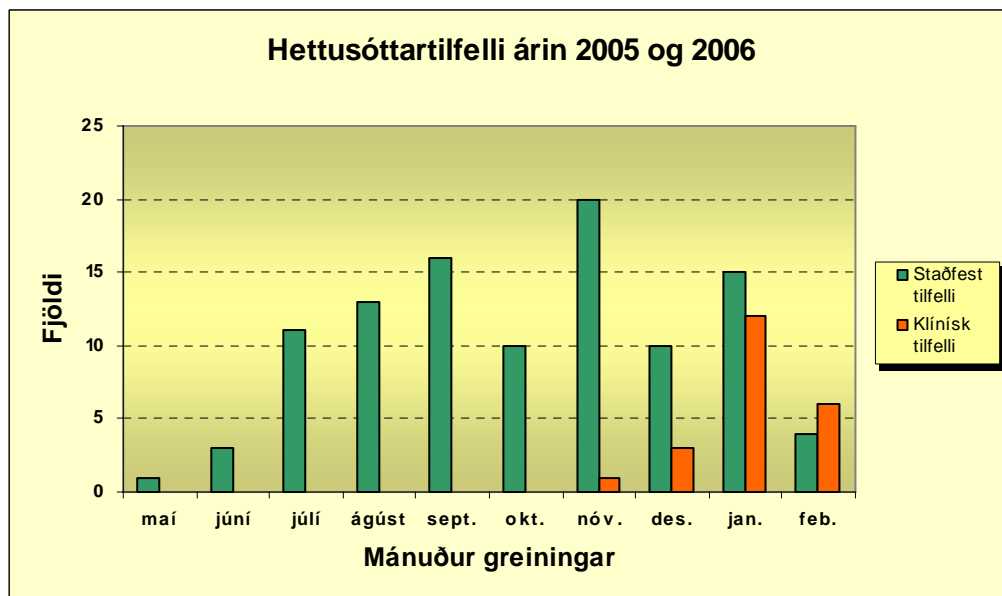
## HETTUSÓTT HEFUR GENGIÐ Í 10 MÁNUÐI

Í febrúar 2006 var hettusótt staðfest hjá fjórum einstaklingum á Íslandi, en auk þess bárust tilkynningar um sex óstaðfest tilfelli. Þrír hinna staðfestu sjúklinga voru fæddir 1979, 1984 og 1985, og voru því væntanlega óbólusettir. Sá fjórði var fæddur 1988 og er ekki vitað hvort sá einstaklingur hafði verið bólusettur.

Hettusótt virðist því loks vera í rénun, en þessi faraldur hefur gengið í tíu mánuði. Vonandi sést nú fyrir endann á honum (mynd 1).

Læknar eru áfram hvattir til að tilkynna til sóttvarnalæknis um þá einstaklinga sem greinast með hettusótt, hvort sem greiningin er staðfest með mótefnaþælingu eða ekki.

Mynd 1



## ÖNDUNARFÆRASÝKINGAR Í ÁRSBYRJUN

Það sem af er árinu 2006 hafa greinst til-  
tölulega fá tilfelli af influensu A, en í lok  
febrúar fjölgaði þeim sem greinst hafa með  
influensu B á veirufræðideild LSH (mynd  
2). Ekki hefur heldur borið mikið á RS-

veirusýkingum þar til í lok febrúar þegar  
staðfestum tilfellum RS-veirusýkinga tók að  
fjölga (mynd 3). Kemur það heim og saman  
við aukið álag á bráðamóttöku Barnaspítala  
Hringsins (mynd 4).

(Framhald bls. 2)

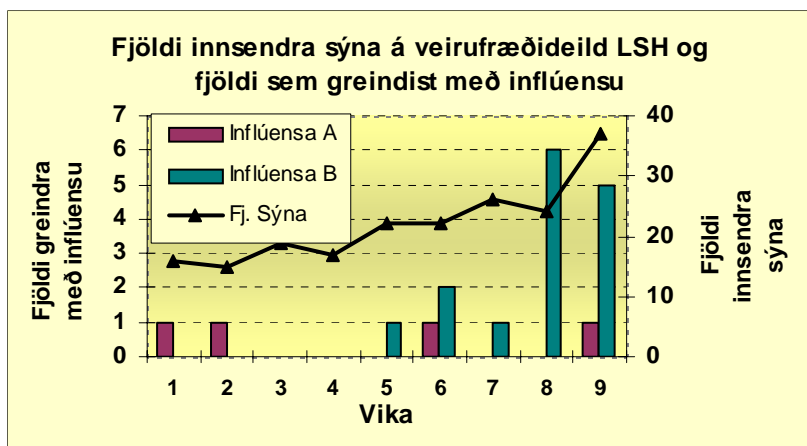
*Hettusóttar-  
faraldur hefur  
gengið í  
tíu mánuði.  
Vonandi sést nú  
fyrir endann  
á bonum.*

Aðrar öndunarfærasýkingar sem greindust í febrúar 2006 voru adenóveirusýkingar (2) og enteróveirusýkingar (2).

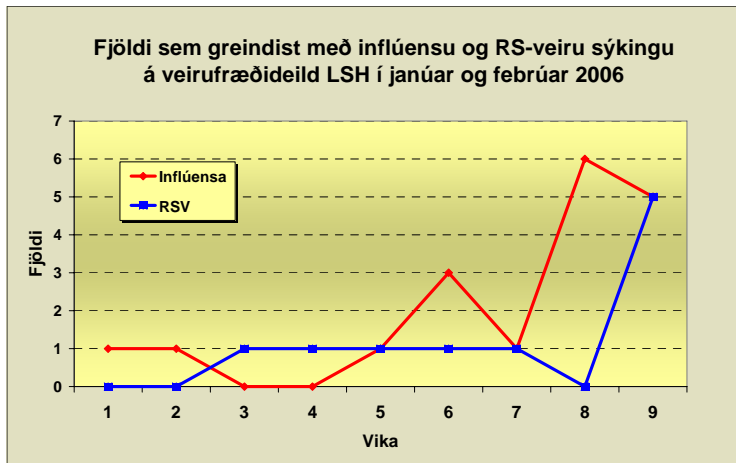
RS-veirusýkingar geta valdið slæmum öndunarfærasýkingum í ungbörnum sem leitt geta til berkju-, lungna- og miðeyrnabólgu. Adenóveirusýkingar geta valdið hita og öndunarfæraeinkennum en auk þess geta þær

valdið tárubólgu í augum. Enteróveirur geta valdið kveflíkum einkennum í börnum.

Þótt meðfylgjandi tölur gefi engan veginn fullnægjandi mynd af fjölda sjúklinga með öndunarfærasýkingar endurspeglar þær að öllum líkindum þær öndunarfærasýkingar sem herja á landsmenn um þessar mundir.

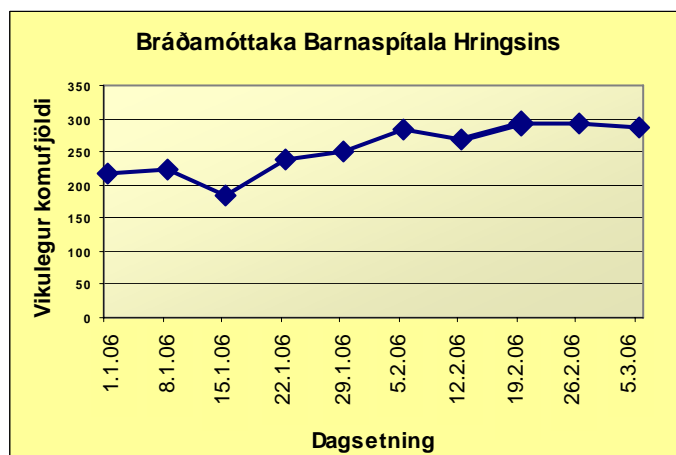


Mynd 2



Mynd 3

*Aukið álag á  
bráðamóttöku  
Barnspítala Hringins  
í febrúarlok  
endurspeglar fjölgun  
RS-veirusýkinga  
og inflúensutílfella.*



Mynd 4