

Stj. tíð. nr. 260/1969

ELDVARNIR Í FISKISKIPUM



ÚTGEFANDI
SIGLINGAMÁLASTOFNUN RÍKISINS
FYRST ÚTGEFIÐ Í REYKJAVÍK 1969
ENDURPRENTAÐ 1976

EFNISYFIRLIT

	Bl.
Orðaskýringar	5
I. kafli. Flakskip 500 brúttólestir og stærri	5
Skip, sem reglur þessar ná til	5
Teikningar	5
Bolur, yfirbyggingar, íbúðir o. fl.	6
Efni hols m. m.	6
Efni íbúða m. m.	6
Efni í pípum og leiðslum o. fl.	6
Rafmagnsofnar	6
Dætur, slökkvileiðslur, brunahanar og slöngur m. m.	6
Fjöldi slökkvialna, afköst og þrýstingur	6
Slökkvialur	7
Slökkvileiðslur	8
Brunahanar	8
Brunaslöngur	9
Slöngustútar	9
Alþjóðlegi slöngutengi	9
Mynd af alþjóðlegu slöngutengi	10
Innbyggð slökkvikerfi í véla- og ketilrúmi	11
Almenn ákvæði	11
Áðalslökkvikerfi	11
Yringarkerfi	11
CO ₂ -kerfi (Total Flooding System)	12
Fröu-slökkvikerfi	13
Slöngusamstæður	13
Sandur	14
Loftræsting, pípulagnir o. fl.	14
Loftræsting	14
Pípulagnir	14
Handslökkvitæki o. fl.	14
Fjöldi tækja	14
Stærð handslökkvitækja o. fl.	14
Stæðsetning slökkvitækja	15
Brunaaxir	15
Efirlit	15
Víðvörðunarkerfi	15
• Búnaður til slökkvistarfa	15
Víðhald	16
Teikningar	16
Almenn ákvæði	16
II. kafli. Flakskip 15—500 brúttórúlestir	16
Almenn ákvæði	16
Teikningar	17
Efni, ofnar, strypur o. fl.	17
Efni	17
Efni í pípum, leiðslum o. fl.	17
Rafmagnsofnar	17
Eldstæði	17
Olukynnt eldstæði	17
Mynd af dæmi um frágang við eldaveið	18

	Bls.
Strympur og útblástursþpur	19
Dælur, vatnsleiðslur, brunahanar og slöngur m. m.	19
Fjöldi og stærð slökkvildelna	19
Slökkvildelur	19
Slökkvileiðslur	19
Brunahanar	20
Brunaslöngur	20
Slöngustúlar	20
Slöngusamstæður í véla- og ketilrúmi	20
Slöngusamstæður	21
Sandur	21
Loftræsting	21
Pípulagnir	21
Handslökkvitæki o. fl.	21
Fjöldi tækja	21
Stærð handslökkvitækja o. fl.	21
Staðsetning slökkvitækja	22
Skjólur	22
Brunaaxir	22
Eitilít	22
Brunaboðar	22
Kynning slökkvibúnaðar	22
Viðhald	22
III. kafli. Þiljuð flaklekt undir 15 brl.	23
Almenn ákvæði	23
Dælur, vatnsleiðslur, brunahanar og slöngur m. m.	23
Olulagnir	23
Brunaboðar	23
Handslökkvitæki	23
IV. kafli. Opnir bátar	24
V. kafli. Slökkviliðsæfingar	24
VI kafli. Refsákvæði	24
Mynd af austur- og slökkvikerfi 150—500 brl. skipa	25
Mynd af slökkvileiðslum í bátum frá 150—500 brl.	26
Mynd af austur- og slökkvikerfi 15—150 brl. skipa	27
Mynd af slökkvibúnaði í þilfarsbát undir 15 brl.	28
Viðauki	29
Um eld	29
Eðli eldsins	29
Bruni	29
Sjálfstíveikja	29
Brunaefnin	29
Útbreiðsla eldsins	29
Brunaflokkar	29
Handslökkvitæki	30
Vatnslökkvitæki	30
12 lítra efna-slökkvitæki	30
Kolsýruslökkvitæki	31
Purrdufts-slökkvitæki	32

Reglur

um eldvarnir í fiskiskipum.

ORÐSKÝRINGAR

1. gr.
Alþjóðasamþykktin: Alþjóðasamþykkt um öryggi mannlífa á hafinu frá 1960. (Skammstafað SOLAS 1960).
2. Nýtt skip: Skip, sem samið hefur verið um smíði á eftir gildistöku þessara reglna.
3. Gamalt skip: Skip, sem ekki er nýtt skip.
4. Öbrennanlegt efni: Allt efni, sem hvorki brennur eða gefur frá sér nægilegt magn af eldfimu gasi, að í því kvikni við 750° C hita, ef eldur er borinn að því. Allt annað efni er „brennanlegt“.
5. Lágt útbreiðslumark: Flötur er sagður hafa lágt útbreiðslumark, þegar hann hefur útbreiðslu elds nægilega með tilliti til eldhættu á viðkomandi stað.
6. Viðurkennt: Viðurkennt af Skipaskoðun ríkisins.

I. KAFLI

FISKISKIP 500 BRÚTTÓRÚMLESTIR OG STÆRRI

2. gr.

Skip, sem reglur þessar ná til.

- A. Þar sem annað er ekki tekið fram sérstaklega, skulu ákvæði þessa kafla gilda um ný skip 500 brl. og stærri.
- B. Ákvæði í 4. gr. lið B 7 og D, 5. gr. lið E 3, 6. gr. lið C, í þessum kafla gilda einnig um gömul skip frá næstu skoðun þeirra að telja. 8. gr. liður B 1 og 2, skulu einnig gilda um gömul skip, þegar skipta þarf um tæki í þeim.
Þar sem brunavarnakerfi gamla skipa fullnægja ekki fyrirmælum þessa kafla, skulu þau endurbætt til samræmis við þau, að svo miklu leyti sem skipaskoðunarstjóra þykir framkvæmanlegt og sanngjarnt.

3. gr.

Teikningar.

②

Teikningar af brunavarnakerfi skips, skulu sendar skipaskoðunarstjóra til samþykktar í 3 eintökum. Á teikningunum skal sýnt allt það, er við kemur brunavörnum skipsins og á þær dregnar allar þær upplýsingar, sem fyrirmæli þessa kafla gefa tilefni til.

① Nú Siglingamálastofnun ríkisins

② Nú Siglingamálastjóri

4. gr.

Bólur, yfirbyggingar, íbúðir o. fl.

- A. Efni bols m. m.
1. Bólur, yfirbyggingar, meginþil, véla- og ketilsreinsir, þilfar og þilfarshús, skal smíðað úr stáli. Yfirbyggingar, þilfarshús og því um líkt, má þó smíða úr öðrum nollkefum efnum, sem skipaskoðunarstjóri telur örugg með tilliti til elds.
 2. Þil um eldhús, málningarskápa, lampaskápa, birgðageymslur, sem liggja að íbúðum, stýrisvélarkefna, kefna fyrir neyðarslökkviðælu eða neyðarröfal o. fl., skal vera úr stáli.
- B. Efni íbúða m. m.
1. Þil ganga, sem búnir eru hurðum að íbúðum, skulu að minnsta kosti vera í B-flokki eins og hann er ákveðinn í SOLAS—1960, II. kafla, 35. grein d. Þessi þil og hurðir mega vera úr brennanlegu efni án innra lags úr asbest-plötum, eða svipuðu óeldfimu efni, fullnægi þau að öðru leyti ákvæðum 35. greinar d.
 2. Stígagangar undir þilförum skulu umluktir stáli eða öðru efni, sem að dómi skipaskoðunarstjóra er nægilega eldtraust. Stigar skulu vera úr stáli. Hurðir á slíkum göngum skulu að minnsta kosti vera í B-flokki eins og greinir í 1. tölulíð þessarar greinar.
 3. Lyftugöng skulu vera úr stáli með sjálflokandi stálhurðum.
 4. Efni til hlífðar gólfum íbúða, sem liggja að véla-, ketil- eða lestarrými, skal vera viðurkennt og má ekki vera þannig að íkviknun sé auðveld. Slitlag, sem notað er á slík efni, þarf venjulega ekki viðurkenningu.
 5. Övarðir fletir þilja í göngum og stígagöngum skulu hafa lágt útbreiðslumark og takmarkaða reykmyndun.
 6. Ekki má nota lakk eða málningu, sem framleidd er úr nitrocellulose eða öðrum álka eldfimum efnum, um borð í skipum.
 7. Kvikmyndafilmur úr cellulosenitrat má ekki sýna um borð í skipum.
- C. Efni í pípum og leiðslum o. fl.
Slökkvileiðslur, austurleiðslur, olíuleiðslur og aðrar pípulagnir, sem nauðsynlegar eru vegna öryggis skipsins skulu vera úr óbrennanlegu efni.
- D. Rafmagnssofnar.
Rafmagnssofnar skal varanlega fest og þannig gerðir að ekki stafi af þeim eldhætta. Ekki má yfirborðshiti þeirra geta orðið það mikill, að kviknað geti í fötum, gluggatjöldum og því um líku, af þeim.

5. gr.

Dælar, slökkvileiðslur, brunahanar og slöngur m. m.

- A. Fjöldi slökkviðælna, afköst og þrýstingur.
1. 500 brúttórúmlasta skip og stærri, skulu að minnsta kosti búa 2 slökkviðælum, sem knúðar eru óháðar hvor annari. Aðra dæluna má knýja með aðalvél.
 2. 1000 brúttórúmlasta skip og stærri skulu að auki búa sérknúnni neyðarslökkviðælu fast uppsettri.
 3. a) Við þrýsting þann, sem 5. liður þessarar greinar kveður á um, skulu hinar fyrirskipuðu slökkviðælar, (að undantekinni neyðardælu) samanlagt geta afkastað tveim þriðju af afkastagetu hinna fyrirskipuðu austurdælna, að minnsta kosti. Engin slökkviðæla má afkasta minna en 20 m³/kist.

- b) Austurdælur skulu vera nógu stórar til þess að hver fyrir sig geti að minnsta kosti dælt vatninu með tveggja metra hraða á sekúndu í gegn um aðal-austurpípur við venjulegar aðstæður.
- c) Afköst hinna tveggja fyrirskipuðu austurdælna grundvallast á innra þvermáli aðal-austurpípanna reiknuðu eftir formúlu þeirri, sem hér fer á eftir:

$$d = 1.68 \sqrt{L(B+D)} + 25.$$

d = Innra þvermál í mm.

L = Lengd skipsins milli lóðllina í m.

B = Mesta mótuð breidd í m.

D = Mótuð dýpt miðskipa í m.

d) Afköst austurdælna.

Þvermál austur- pípa í mm.	Afköst hversrar dælu, m ³ /klst.	Þvermál austur- pípa í mm.	Afköst hversrar dælu, m ³ /klst.
51	15	133	103
57	19	140	113
63.5	23	146	124
70	28	152	135
76	34	159	146
82.5	40	165	158
89	46	171	171
95	53	178	183
102	60	184	197
108	68	190	210
114	76	197	224
121	84	203	239
127	93	209	254

4. Neyðarslökkvidælan skal við þrýsting þann, sem 5. gr. segir til um, geta afkastað minnst einum fjórða hluta af samanlögðum afköstum slökkvidælnanna, þó 20 m³/klst. að minnsta kosti.
5. Slökkvidælnarnar, að neyðardælnunni meðtaldri, skulu að minnsta kosti hafa 60 m þrýstihæð við hina fyrirskipuðu afkastagetu. Fyrirkomulag pípulagna, skal vera þannig að minnsti þrýstingur, hvar sem er í slökkviliðsleiðslum, sé að minnsta kosti 4 kp/cm², þegar tveir 12 mm (½") slöngustútar eru í notkun samtímis.

B. Slökkvidælur.

1. a) Heimilt er að nota aðrar dælur, sem slökkvidælur, svo sem skólpdælur, kjölfestudælur og aðrar dælur til almennrar notkunar. Fyrirkomulagið skal vera þannig að ollumengað vatn geti ekki komist í slökkvileiðslur. Önnur hinna fyrirskipuðu austurdælna á að geta verið í gangi samtímis slökkvidælunum. Önnur slökkvidælan má ekki vera tengd austurkerfi skipsins.
- b) Séu miðflótttaflsdælur notaðar sem slökkvidælur skal einstefnuloki með lausri keilu vera við þær. Þetta á einnig við um neyðarslökkvidælna.
- c) Slökkvidælnarnar (að undantekinni neyðarslökkvidælnunni), skulu hvor um sig geta afkastað að minnsta kosti 80% af fyrirskipuðum samanlögðum afköstum dælnanna deilt með fjölda hinna fyrirskipuðu dælna. Hvor dæla fyrir sig, verður að minnsta kosti að geta gefið frá sér hinar tvær fyrirskipuðu vatnsbunur með þrýstingi þeim, sem ákveðinn er. Séu fleiri slökkvidælur settar í skip, en reglur þessar mæla fyrir um, skulu afköst þeirra ákveðin af skipaskoðunarstjóra. 2

- d) Allar slökkvidælar að neyðardælunni meðstaldri skulu búnar öryggislokum, ef þær geta gefið meiri þrýsting en gert er ráð fyrir að brunaleiðslur, brunahanar og slöngur þóli. Lokunum skal þannig fyrir komið og þannig stílltíð að of mikill þrýstingur geti hvergi myndast í slökkvileiðslukerfinu. Öryggisloka þarf ekki við miðflóttaaflsdælar.
2. a) Neyðarslökkvidælunni skal valinn öruggur staður, frá eldvarna sjónarmiði, utan vélarúms. Í skipum með vélarúm miðskipa á hún að vera í fram eða afturskipi. Í skipum með vélarúm afturi á hún að vera í framskipinu. Dælan má vera knúin af:
Dieselvél beint.
Frá dieselvél með vökvaprýstingi, lofti eða rafmagni frá neyðarrafal staðsettum ofan aðalþilfars.
- b) Vélin skal rést með handafli eða frá rafgeymum með hleðslubúnaði.
- c) Sjóinntak dælnnar skal vera undir sjólinu á léttu skipi, en má ekki vera í vélarúmi. Loka inntaksins skal vera hægt að stjórna frá stað nálægt dæluvélinni.
- d) Dælan skal vera sjálfsgandi, ef hún er staðsett ofar en sjóinntakið.
- e) Dælan skal vera í föstu sambandi við slökkvileiðslur skipsins.
- f) Rúm það, sem dæluvélin er staðsett í, skal vera vel loftræst.
- g) Eldsneytisgeymir dæluvélarinnar skal ávallt hafa inni að halda nægilegt eldsneyti til þriggja klukkustunda notkunar. Að auki skal vera til taks eldsneyti til tólf klukkustundar notkunar í námunda við dæluvélina.
- h) Á útblásturspipu vélarinnar skal vera göður neistavari. Pípan skal leidd út um skipssúðina eða upp fyrir þilfar. Sé hún leidd út um skipssúðina, skal vera aðgengilegur loki á enda hennar.
Par sem útblásturspípan er lægst, skal komið fyrir kúti með aftöppunarkrana, sem á að vera opin, þegar vélin er ekki í gangi. Skal sett upp viðvönunarskilti um þetta.
- i) Vél og dæla skulu hafa viðurkenningarskírteini frá opinberum aðila, frá einhverju hinna viðurkenndu flokkunarfélaga, eða öðrum aðila, sem skipaskoðunarstjóri tekur gildan. 2
- j) Í sérstöðum kassa skulu eftirtaldir varahlutir fyrir vélina vera handbærir: Tveir útblásturslokar, ein sögloki með fjöðrum og tilheyrandi, ein samstæða af eldsneytislokum, ein samstæða af stúmpilhringum, ein eldsneytispipa með tengjum, ein sveifaráslega, ein fóðring fyrir bullubolta, eitt strokklokspétti og ein samstæða af þéttum fyrir útblásturskerfið.
- k) Þegar lokið er að setja neyðarslökkvidæluna niður, skal hún prófuð í viðurvist skoðunarmanns með því að láta hana vinna með fullu álagi í fjórar klukkustundir. Samtímis skal þrýstingur í slökkvileiðslum athugaður og gengið úr skugga um að vatn komi úr öllum brunahönum.
- C. Slökkvileiðslur.
1. Þvermál slökkvileiðslunnanna skal vera nægilegt til að jafnt rennsli og jafn þrýstingur haldist í leiðslunum miðað við samanlögð afköst slökkvidælnanna.
 2. Efni í slökkvileiðslum skal vera úr óbrennanlegu efni og þola hita.
- D. Brunahanar.
1. Fjöldi og staðsetning brunahana skal vera þannig að hægt sé að koma tveim vatnsbunum að frá tveim brunahönum, hvar sem er í skipinu. Skal miðað við eina slöngulengd frá öðrum hananum og í mesta lagi þrjár frá hinum. Slöngulengd skal ekki vera meiri en 15 metrar og ekki minni en 10 metrar.
 2. Brunahönum skal þannig fyrir komið að auðvelt sé að tengja slöngur við

þá. Á skipum, sem ætla má að flytji þilfarsfarm, skal vera auðvelt að komast að brunahönnunum og leiðslur skulu lagðar þannig, að þeim sé ekki hætt við hnjaski af völdum farmsins. Brunahanar skulu vera 51 mm að þvermáli að minnsta kosti. Öll slöngutengi og stútar skulu eiga saman.

3. Hönum og lokum skal þannig fyrir komið að hægt sé að losa slöngurnar frá brunahönnunum, þótt slökkvidæurnar séu í gangi.

E. Brunaslöngur.

1. Fjöldi og staðsetning slöngusamstæðna skal vera viðurkennd. Fjöldi slöngusamstæðna utan vélarúms og íbúða, skal að minnsta kosti vera:

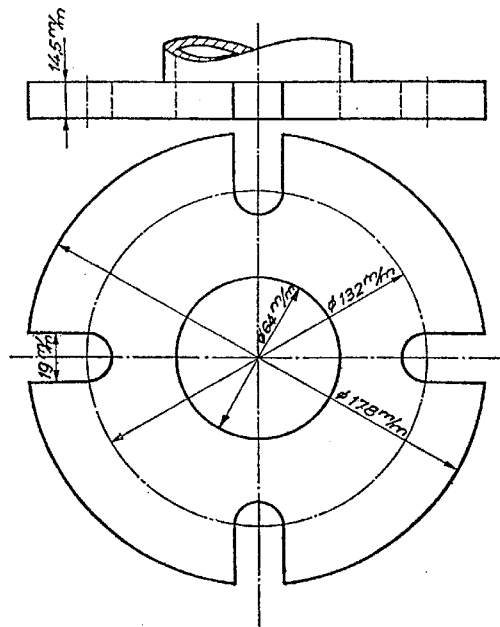
$$\frac{\text{longd skipsins í metrum}}{30} + 1$$

og aldrei minni en 5.

Slöngusamstæða samanstendur af brunahana, slöngu með tilheyrandi stútum (nota má viðurkenndan, stillanlegan stút fyrir úða og bunu), tengjum og slönguskáp.

2. Í íbúðum, vélarúmum, vinnurúmum og ketilrúmum, skal slöngusamstæðunum þannig fyrir komið, að ákvæðum D-liðs sé fullnægt, þegar allar vatnsheldar hurðir í skilrúmum eru lokaðar að öxulgöngunum undanteknum.
 3. Allar slöngusamstæður í véla- og ketilrúmum, skulu búnar stútum, sem geta bæði gefið frá sér úða og bunu, eins og fyrirskipað er í F-lið 3., þessarar greinar. Skip, sem eru 1000 brúttórumlestir og minni, skulu búnin að minnsta kosti einum slíkum stút ofanþilja og stærri skip tveim.
 4. Brunaslöngur, sem hafðar eru ofanþilja og í véla- og ketilrúmi skulu að minnsta kosti vera 51 mm að þvermáli. Í íbúðum má nota þröngri slöngur en þá skal þvermál þeirra vera viðurkennt hverju sinni.
 5. Brunaslöngunum með tilheyrandi búnaði, skal fyrir komið á aðgengilegum og áberandi stöðum í námunda við brunahanana og skulu þær ávallt vera tilbúnar til notkunar. Slöngurnar með tilheyrandi búnaði skulu hafðar í þar til gerðum skápum, sem á er letrað „Brunaslanga“. Skulu hurðir skápanna vera jafn háar og breiðar þeim. Slöngurnar skulu gerðar upp í skápunum frá annarri hlið þeirra til hinnar, þannig að stúturinn, sem skal vera skráfaður á slönguna, komi efst. Í íbúðum má hafa annað fyrirkomulag, t. d. slöngurúllur, eða annað jafngott.
 6. Aðeins má nota brunaslöngur til slökkvistarfa, brunæfinga og þegar skoðun fer fram á þeim.
 7. Brunaslöngur skulu gerðar úr viðurkenndu efni.
- #### F. Slöngustútar.
1. Stærð stúta skal vera 12, 16 eða 20 mm (þvermál á minna opi).
 2. Ekki má nota stærri stúta en 12 mm í íbúðum og vinnurúmum.
 3. Hinir fyrirskipuðu stútar, sem bæði gefa frá sér úða og bunu, skulu vera af viðurkenndri gerð, skulu þeir geta gefið frá sér jafnan og fingerðan úða og á þeim skal vera stillir, þannig að með einu handtaki sé hægt að stilla frá úða á samfellda bunu.
- #### G. Alþjóðlegt slöngutengi.
1. Skipið skal að minnsta kosti búið einu alþjóðlegu slöngutengi til þess að geta tekið við vatni, inn á slökkvileiðsurnar úr landi.
 2. Alþjóðlega slöngutengið skal vera sem hér segir (sjá mynd).
Ytra þvermál: 178 mm.
Innra þvermál: 64 mm.
Þvermál hrings í miðju á holtagötum: 132 mm.

Mynd nr. 1
Alþjóðlegt slöngutengi



Boltagöt: 4 boltagöt 19 m/m að þvermáli. Skulu þau vera með jöfnu milli-bili innhyrðis og skorin út úr ytri brún flansins.

Flansþykkt: 14.5 mm að minnsta kosti.

Boltar: 4 stk., 16 mm að þvermáli og 50 mm að lengd.

Slutskífur: 8 stk., 16 mm.

Yfirborð flans: Slétt.

Efnt: Skal þola vinnuþrýsting, sem er 10.5 kp/cm².

Þétti: Skal þola sama þrýsting.

Flansinn skal vera sléttur á annarri hlið, á hinni skal vera fast tengi, sem á saman við tengi brunahana og slangna um borð. Tengid með tilheyrandi, skal geymt á aðgengilegum stað í skáp, eða þar til gerðri festingu.

6. gr.

Innbyggð slökkvikerfi í véla- og ketilrúmi.

- A. Almenn ákvæði.
1. Í fiskiskipum skal vera eitt af eftirgreindum, innbyggðum slökkvikerfum í véla- og ketilrúmi.
 - a) Yringarkerfi.
 - b) CO₂-kerfi.
 - c) Froðu-kerfi.
 2. Véla- og ketilrúm, sem ekki eru fullkomlega aðskilin eða þar sem eldsneytis-olla getur runnið á milli, skoðast sem eitt rúm.
 3. Undir gólfi ketilrúms skulu vera lagðar pípur með smágötum, sem hægt er að hleypa gufu á. Lokanum fyrir gufunu skal vera hægt að stjórna utan véla- og ketilrúms.
- B. Aðalslökkvikerfi.
1. Yringarkerfi.
 - a) Yringarkerfi skal búið yringarhausum af viðurkenndri gerð, sem dreifa vatninu jafnt á svæði því, sem þeim er ætlað að ná yfir. Útstreymisop þeirra skal að minnsta kosti afkasta 40 lítrum/mín. og ekki yfir 100 lítrum/mín. við þrýsting þann, sem fyrir hendi er á kerfinu.
 - b) Fjöldi og fyrirkomulag yringarhousa, skal vera þannig, að tryggt sé að vatnið dreifist rækilega yfir rúmið, sem þeim er ætlað að verja. Yringarhausum skal einnig komið fyrir á þeim stöðum, sem sérstaklega má ætla að olla dreifist út á.
 - c) Kerfinu skal skipt í hæfilega margar smærri einingar. Skiptilokum skal komið fyrir á aðgengilegum stöðum utan rúma þeirra, sem verja skal, þannig að eldsvoði í einhverju rúmi geti ekki hindrað aðgang að þeim. Skiptilokar skulu greinilega merktir.
 - d) Kerfinu skal haldið fullu af vatni að lokakistum við hinn fyrirskipaða þrýsting, t. d. með þrýstigeymi, og dælan, sem dællir vatni á kerfið, á að vera þannig búin, að hún fari í gang ef þrýstingur minnkar á kerfinu. Stærð geymisins skal miðast við að hann geti að minnsta kosti séð einni einingu fyrir vatni í eina mínútu.
 - e) Neyðarslökkvidælan á að geta dælt vatni með nauðsynlegum þrýstingi til allra eininga kerfisins í hvaða rúmi sem er og á að verja. Eldsvoði í rúmi því eða rúmunum, sem varin eru með yringarkerfinu, á ekki að geta gert kerfið óvirkt.
 - f) Stærð á pípum þeim, sem liggja að yringarhausunum miðist við afköst þeirra og fjölda. Fyrir housa, sem afkasta allt að 50 lítrum/mín. við þann þrýsting, sem á kerfinu er, skal stærð pípa t. d., vera sem hér segir:

Fjöldi ýringarhousa	Innra þverm. pípu
Allt að 2	25 m/m
— — 5	38 —
— — 8	50 —
— — 15	64 —
— — 27	76 —
— — 40	89 —

Þegar lögð að ýringarhausunum er lokið, skal hún þrýstiprófuð með 1.5 sinnum vinnuþrýsting.

- g) Sérstakar ráðstafanir skulu gerðar til þess að koma í veg fyrir að ýringarhausarnir stíflist af málningu, ryði eða öðrum óhreinindum. Lögnin skal þannig búin að hægt sé að hreinsa hana með þrýstilofiti.
- h) Ýringarkerfið skal vera viðurkennt. Leiðarvisir og uppdráttur af kerfinu skal innrammað og hengt upp um borð.
2. CO₂-kerfi. (Total Flooding System).
- a) CO₂-kerfi skal að minnsta kosti vera svo stórt, að rúmmál lofttegundarinnar, þegar henni hefur verið hleypt af geymum, skal nema 80% af öllu rúmmáli stærsta rúmsins, sem kerfið er leitt í að meðtöldum véla-reisnum.
- b) Þar sem CO₂-kerfi er notað til eldvarna í véla- og ketilrúmi, er nægilegt að miða magnið af lofttegundinni við það rúm, sem stærra er.
- c. Rúmmál CO₂ reiknast 0.56 m³/kilóíð.
- d) CO₂-geymarnir skulu viðurkenndir af opinberum aðila eða einhverju hinna viðurkenndu flokkunarfélagi. Skulu þeir vera þrýstiprófaðir með 225 kp/cm² að minnsta kosti. Ekki mega geymarnir vera stærri en svo að þeir taki 45 kg af CO₂. Skal rýmd CO₂-geymanna miðast við 0.67 kg af CO₂ á hvern líter í mesta lagi.
- e) CO₂-geymarnir skulu staðsettir í þar til gerðu rúmi, skal það vera einangrað og þannig lofttrest að hitinn í því fari ekki fram úr 40° C að öllu jöfnu. Ekki má hafa geymana í véla- eða ketilrúmunum eða í rúmi sem að þeim liggja og eru undir þilfari. Sé geymunum komið fyrir í rúmi undir þilfari, skal það vera aðskilið frá íbúðum með loftþéttum þiljum og aðgengilegt frá opnu þilfari.
- f) Stærð pípa í CO₂-kerfi skal miðast við magn það, sem þeim er ætlað að flytja. Hámarks magn af CO₂, sem hver einstök lögn má flytja miðað við vídd hennar, er sem hér segir:
- | | |
|--------------|--------|
| 45 kg | 13 m/m |
| 100 — | 19 — |
| 135 — | 25 — |
| 275 — | 32 — |
| 450 — | 38 — |
| 1100 — | 50 — |
| 2000 — | 76 — |
| 3500 — | 89 — |
- Fyrirkomulagið skal vera þannig að hægt sé að hleypa hinu ákveðna magni af CO₂ á áðurnefnd rúm á 2 mínútum í mesta lagi. Samanlagt flatarmál útstreymisopa í véla- og ketilrúmi má ekki vera stærra en 85% og ekki minna en 50% af samanlögðu flatarmáli útstreymisopa loka CO₂-geymanna. Lögnunum skal þannig fyrir komið að lofttegundin dreifist sem best. Útstreymisop skulu einnig vera undir gólfum. Fjöldi og staðsetning útstreymisopa skal viðurkennd.

- g) Pípurar skulu lagðar undir þilfari og vera eins beinar og mögulegt er. Greinar að útstreymisopum skulu vera samhverfar (symmetrískar). Lögnum skal vel fest og skulu þær vel varðar þar sem hætt er við að þær verði fyrir hrjaski. Þar sem hentugt er skal vera búnaður á lögnum til að tappa af henni og safna óhreinindum í. Enn fremur skal lögnum þannig búin að hægt sé að hreinsa hana með þrýstilofti.
- h) 1. CO₂-pípur milli geyma og aðal-loka skulu vera heildregnar úr stáli viðurkenndar af opinberum aðila eða flokkunarfélagi. Efnisþykkt þessara pípa skal að minnsta kosti vera jöfn því, sem ákveðið er í DIN 2422. Sé „fittings“ notaður til að skeyta pípurar saman, skal hann vera úr stáli.
2. Efnisþykkt CO₂-pípanna, sem lagðar eru frá aðalloka að útstreymisopum, skulu að minnsta kosti vera jöfn og ákveðin er í DIN 2440. Sé „fittings“ notaður til að skeyta pípurar saman, má hann vera úr adusersteypu eða smíðajárni.
3. Aðalokar skulu vera úr stáli og gerðir fyrir þann þrýsting, sem kerfið gefur tilfni til.
4. Allar CO₂-pípur, sem lagðar eru utan véla- og ketilrúms, skulu vera galvaníseraðar að utan og innan.
- i) CO₂-kerfið skal búið aðalloka, sem hægt er að stjórna frá þeim stöðum, sem lofttegundinni er hleypt á.
- j) Hægt skal vera að hleypa öllu CO₂-magninu af með einu handtaki, skal þetta mögulegt í CO₂-rúminu sjálfu og á einum stað utan þess. Allir aðalokar og annar búnaður, sem notaður er til að hleypa af geymum, skal merktur þannig að greinilegt sé fyrir hvaða rúm þeir eru ætlaðir. Áður en CO₂ er hleypt á rúm, þar sem ætla má að menn séu staddir, skal gert viðvart með sirenu.
- k) CO₂-lagnirnar skulu þrýstiprófaðar. Sá hluti lagnanna, sem stöðugur þrýstingur getur verið á, skal þrýstiprófaður með vökva með 130 kp/cm² þrýstingi og styrkleiki þeirra skal vera það mikill að þanþoli þeirra verði ekki náð með prófþrýstingnum. Þegar lagningu pípu frá geymum að aðalokum er lokið, skal þéttleiki þeirra prófaður með 25 kp/cm² og þéttleiki pípa frá aðalloka að útstreymisopum með 10 kp/cm². Þessar þéttleikaprófanir má gera með lofti.
- l) Að lokinni uppsetningu kerfisins skal fjarstýring hraðloka og aðalloka prófuð.
- m) CO₂-kerfið skal viðurkennt. Leiðarvisir um notkun og teikning af kerfinu skal haft í ramma á áberandi stað um borð.
3. Froðu-slökkvikerfi og uppsetning þeirra skal viðurkennd hverju sinni.
- C. Slöngusamstæður.
1. Slöngusamstæðum í véla- og ketilrúmi skal þannig fyrir komið að ákvæðum 5. gr. D-liðs, sé fylgt, þótt allar vatnsþéttar hurðir séu lokaðar.
2. Séu hjálparvélar hafðar í rúmi út af fyrir sig, skulu einnig í því vera slöngusamstæður samkvæmt 1. tölulíð þessarar greinar.
3. a) Slöngusamstæða samanstendur af brunahana ásamt slöngu með tilheyrandi tengi og stút, sem bæði getur gefið frá sér úða og bunu.
- b) Slöngur í véla- og ketilrúmunum skulu vera úr efni, sem þóir sérstaklega vel hita, ollu og sýrur.

D. Sandur.

Í kyndiklefa skal vera kassi með 0.25 m² yfirborði eða stærra og í honum skal vera 50 kg af sandi að minnsta kosti.

7. gr.

Loftræsting, pipulagnir o. fl.

A. Loftræsting.

1. Loftræstingarviftur fyrir véla-, ketilrúm, íbúðir og lestar, skal hægt að stöðva utan þessara rúma. Enn fremur skal vera mögulegt að loka öllum dyrum, loftþípum, bili milli ytri og innri slrympu og öðrum opum að þessum rúmum, utan frá.
2. Vélar, sem knýja viftur fyrir vélsúg, færiddælur, og aðrar olludælur, skal vera hægt að stöðva utan rúms þess, sem þeim er komið fyrir í.

B. Pipulagnir.

1. Pipulagnir frá ollu-, set- eða daggeymum, sem lagðar eru ofan efra botns, skulu búnar loka við geyminn. Mögulegt skal vera að stjórna lokum þessum utan rúms þess, sem geyrnarnir eru í. Þar sem djúpgeymar liggja að öxul- eða pipugöngum skulu lokar vera á geymunum. Að auki skal vera loki á lögninni utan gangnanna.
2. Sjálflokandi lokar skulu vera við sjónglós olfugeyma. Sjónglós verða að vera úr viðurkenndu efni.

8. gr.

Handslökkvitæki o. fl.

A. Fjöldi tækja.

Fiskiskip skulu búnin slökkvitækjum, sem hér segir:

1. Skipaskoðunarstjóri ákveður fjölda tækja í íbúðum, þó skulu þau ekki vera færri en fimm. ^{☉2}
2. a) Í vélarúmi skulu vera að minnsta kosti tvö handslökkvitæki og að auki eitt fyrir hver 1000 bremsuhestöfl aðalvélar eða hluta þar af. Enn fremur skal eitt tæki vera við hvern olfukyntan ketil.
b) Enn fremur skal vera í hverju vélarúmi færanlegt þurrduftsslökkvitæki með slöngu, sem innheldur 25 kg af dufti. Séu hjálparvélar hafðar í rúmi út af fyrir sig, skal einnig þar vera færanlegt tæki með slöngu.
3. a) Í ketilrúmum, sem aðskilin eru frá öðru vélarými, skulu vera tvö handslökkvitæki að minnsta kosti og að auki skal vera eitt slíkt tæki fyrir hvern brennara. Fjöldi tækjanna þarf þó ekki að vera meiri en fjögur.
b) Í slíkum ketilrúmum skal að auki vera eitt færanlegt þurrduftsslökkvitæki, sem innheldur 25 kg af dufti.
4. Skipaskoðunarstjóra er heimilt að krefjast fleiri slökkvitækja, en greint hefur verið og einnig að ákveða aðra staðsetningu þeirra.
5. Ein varahláða, að minnsta kosti, skal fylgja hverju tæki. En sé tækið af slíkri gerð, að ekki er hægt að endurhlaða það um borð, skulu koma tvö í stað eins.
6. Handslökkvitæki skulu vera af viðurkenndri gerð.

B. Stærð handslökkvitækja o. fl.

1. Innihald hinna fyrirskipuðu handslökkvitækja skal að minnsta kosti vera sem hér segir: Vatnstækja 9 l., froðutækja 9 l., þurrduftstækja 12 kg, og CO₂-tækja 6 kg. Tæki, sem vega meira en 25 kg alls, skulu ekki talin handslökkvitæki.

2. Skipaskoðunarstjóri ákveður, hvort nota megi aðrar gerðir slökkvitækja en hér greinir.
3. Slökkvitæki, sem innihalda efni, sem gefa frá sér skaðlegar lofttegundir má ekki nota. Í því sambandi telst CO₂ ekki skaðlegt.
4. Ekki má hafa slökkvitæki, sem þrýstingur er á, í svefnklefum. Skipaskoðunarstjóri ákveður, hvort hafa megi slík tæki annars staðar í íbúðum.
5. Slökkvitæki, sem ekki þola frost, má ekki hafa á stöðum, þar sem frosthætta er.
6. Tæki, sem hafa inni að halda minna magn en um getur í 1. tölulið B-liða þessarar greinar, má nota með þeim skilyrðum, að þau séu af viðurkenndri gerð og að þau séu umfram hin fyrirskipuðu tæki.
- C. Staðsetning slökkvitækja.
1. Staðsetning slökkvitækjanna skal samþykkt af skipaskoðunarstjóra og skal í stórum dráttum vera sem hér segir:
- | | |
|--|---------------------------------------|
| Íbúðir | Vatnstæki, froðutæki. |
| Stýrishús og eldhús, ef álitnið er að slökkvitækja sé þörf | Purrduftstæki. |
| Véla- og ketilrúm | Purrduftstæki, froðutæki. |
| Við rafmagnstöflur, rafala og þess háttar í vélarúmi | Purrduftstæki, CO ₂ -tæki. |
| Við rafbúnað, í loftskeyta- og talstöðvarklefum, vifturúmi, gyrórumi og stýrisvélarúmi, ef þurfa þykir | Purrduftstæki, CO ₂ -tæki. |
| Lampaskápur, málningarskápur, ef þurfa þykir | Purrduftstæki, CO ₂ -tæki. |
| Neta- og kaðlageymslur, ef þurfa þykir | Vatnstæki. |
| Vélknúnir hjörgunarbatar | Purrduftstæki. |
2. Eitt handslökkvitækjanna, sem fyrirskipað er í hverju rými, skal staðsett við inngang þess.
- D. Brunaaxir.
- Fjöldi brunaaxa fer eftir aðstæðum, þó skulu þær aldrei vera færri en tvær staðsettar nálægt útgöngudyrum til þilfars.
- F. Eftirlit.
- Handslökkvitæki skulu skoðuð árlega svo og annar slökkvibúnaður skipa.

9. gr.

Viðvörðunarkerfi.

1. Fiskiskip skulu búa rafknúnu viðvörðunarkerfi með bjöllum eða öðrum hentugum hljóðgjöfum í göngum, sem liggja að íbúðum, í stýrihúsi og vélarúmi.
2. Hægt skal vera að setja viðvörðunarkerfið í gang í stýrihúsi, vélarúmi og á hentugum stað í íbúðum.

10. gr.

Búnaður til slökkvistarfa.

1. Á fiskiskipum skal vera eftirgreindur búnaður til slökkvistarfa:
 - a) Öndunartæki með þrýstiloftskútum, rafmagnsbörvél, bjarglína, öryggislampi og brunaðxi.
 - a) Öndunartæki skal vera af viðurkenndri gerð og þannig að megi nota það í tvær klukkustundir miðað við 30 lítra loftnotkun á klukkustund að vara-loftkútum meðtöldum, ef einhverjir eru.

② Nú Siglingamálastjóri

- b) Rafmagnsborvél skal vera $\frac{5}{8}$ " bor.
 - c) Bjarglínan skal vera úr óbrennanlegu efni, nægilega löng og sterk, skal hún búið krók, sem hægt er að krækja í hring á burðarólum öndunartækisins.
 - d) Öryggislampinn skal vera raflampi af viðurkenndri gerð, spenna rafhlöðu má ekki vera meiri en 6 volt og logtími hans skal vera 3 klukkustundir að minnsta kosti.
 - e) Brunaðxin skal vera af viðurkenndri gerð.
2. Búnaður þessi skal geymdur í þar til gerðum kassa eða skáp, greinilega merktum og hafður á aðgengilegum stað.

11. gr.
Viðhald.

Öllum slökkvibúnaði skipa skal vel við haldið og þannig fyrir komið að fljótlega sé hægt að grípa til hans.

12. gr.
Telkningar.

- A. Almenn ákvæði.
- Innrammaðri fyrirkomulagstekningu yfir eldvarnarkerfi skipsins og öðru því, sem að eldvörnum lýtur, skal komið fyrir á áberandi stað.
1. Telkningarnar skulu sýna fyrir hvert þilfar um sig:
- a) Útgönguleiðir frá rúnum og þilföllum.
 - b) Skiptingu íbúða með „B“ þiljum og hurðum.
 - c) Staðsetningu viðvörðunartækja.
 - d) Staðsetningu loka á innbyggðu slökkvikerfunum fyrir véla- og ketilrúm. Einnig staðsetningu hinna fjarstýrðu loka, sem ætlaðir eru til að stöðva vélar, tæma daggeyma og því um líkt.
 - e) Loftræstikerfið, þannig að hægt sé að sjá staðsetningu á viftum og rofum þeirra svo og spjaldlökum.
 - f) Staðsetningu slöngustöðva, handslökkvitækja og búnaðar til slökkvistarfa.
 - g) Staðsetningu alþjóðlegu slöngutengjanna.
 - h) Aðrar upplýsingar, sem að gagni mættu koma, ef eldsvoða bæri að höndum.
- Telkningarnar skulu vera samþykktar af skipaskoðunarstjóra.

13. gr.

Skipaskoðunarstjóra er heimilt að nota þessar reglur um önnur skip en fiskiskip, þar sem alþjóðareglur ná ekki til, einnig að leyfa annað fyrirkomulag eldvarna en reglurnar segja til um, sé það að hans dómi jafn öruggt.

II. KAFLI

FISKISKIP 15—500 BRÚTTÓRÚMLESTIR

Sjá einnig 2.2.1.2

14. gr.
Almenn ákvæði.

- A. Þar sem annað er ekki sérstaklega tekið fram, skulu ákvæði þessa kafla gilda um ný fiskiskip 15 brúttórúmlestir og stærri, en minni en 500 brúttórúmlestir. Sérstakar reglur gilda um minni skip en 15 rúmlestir.
- B. Ákvæði 16. gr. liðs C, D 1 og 2, E og F, 17. gr. liðs E 2, 4 og 5, 20. gr. liðs A (að því er snertir fjölda tækja), 21. gr., 22. gr., 23. gr. og 24. gr., gilda jafnt um gömul skip sem ný, og koma því til framkvæmda við næstu skoðun skips eftir

•2 Nú Siglingamálastjóri

gildistöku þessara reglna. Ákvæði 20. gr. liðs B og C, gilda um gömul skip, þegar kaupa þarf ný handslökkvitæki til þeirra, þegar eldri tæki eru orðin ónýtt eða úr sér gengin. Að öðru leyti skulu eldvarartæki gamalla skipa, sem ekki þegar fullnægja ákvæðum þessa kafla, endurbætt að svo miklu leyti, sem skipaskoðunarstjóri telur hentugt og sanngjarnt.

15. gr.

Teikningar.

Þrjár teikningar af fyrirkomulagi eldvarnartækja skipsins skulu sendar skipaskoðunarstjóra til samþykktar.

Á teikningunum skal sýnt allt það, sem að eldvarnarkerfi skipsins lýtur.

16. gr.

Efni, ofnar, strýmpur o. fl.

A. Efni.

1. Í vélarúmunum tréskipa skal allt trjávirki, sem er í nánd við strýmpur, hljóðdeyfa og aðra þá vélahluta, sem ikveikju geta valdið, vera einangrað með asbesti og járn eða öðru jafngildu. Enn fremur þilin að káetu og lest. Einnig skal einangrað undir rafmagnstöflum.
2. Þil umhverfis eldhús, málningarskápa, lampaskápa og birgðageymslur, sem liggja að lúðum, skulu vera úr stáli. Þó má hafa slík þil úr tré í tréskipum, ef þau eru einangruð eins og að ofan segir.
3. Málning eða lakk, sem hefur inni að halda nitrocellulose, má ekki nota í skipum.
4. Gólf í vélarúmi skal vera gert úr gáróttu járn eða öðru eldtryggu efni.
5. Óvarðir fletir þilja í göngum og stligagöngum, skulu hafa lágt útbreiðslumark og takmarkaða reykmyndun.

B. Efni í pípum, leiðslum o. fl.

Slökkvileiðslur, austurleiðslur, oliuleiðslur, niðurföll og aðrar pípuþagnir, sem nauðsynlegar eru vegna öryggis skipsins, skulu vera úr óbrennanlegu efni.

C. Rafmagnsofnar.

Rafmagnsofnum skal varanlega fest og þannig gerðir að ekki stafi af þeim eldhætta. Ekki má yfirborðshiti þeirra geta orðið það mikill að kviknað geti í fötum, gluggatjöldum og því um líku af þeim.

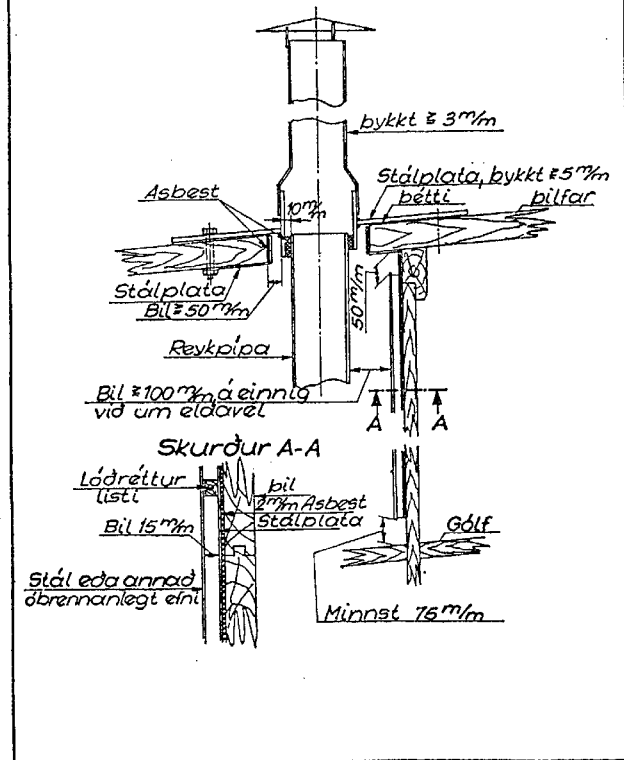
D. Eldstæði.

1. Trjávirki, sem nær er olfu eða kolakynntum ofnum eða eldavélum en 40 cm., skal einangrað eins og meðfylgjandi mynd sýnir eða á annan jafn öruggan hátt. Ekki má hafa ofna, eldavélar eða reykháfa frá þeim, nær einangrunarplötunni, en 10 cm.
2. Sé gólf undir eldstæðunum úr tré eða öðru brennanlegu efni skal það varið með stálplötu, sem nær 30 cm út fyrir eldstæðið, sé það kolakynnt. En sé um oliukynnt tæki að ræða, skal vera undir því hæfilega stór stálbakki með 5 cm. hárrí brún.
3. Sé propangas eða því um líkt notað til upphitunar eða eldunar, skal fyrirkomulag þess háð viðurkenningu skipaskoðunarstjóra hverju sinni.

E. Oliukynnt eldstæði.

1. Oliukynntir ofnar og eldavélar skulu þannig búnar að sjálfkrafa lokist fyrir olurennisli til þeirra, ef slökkvar á þeim og einnig, ef óhóflegur hiti myndast í þeim.

Mynd nr. 2
 Dæmi um frágang við eldavél



2. Olfuofna eða eldavélar, sem ekki hafa strympu, má ekki nota í skipum, sem þessi kafli fjallar um.
- F. Strympur og útblásturspípur.
- Strympur og útblásturspípur skulu gerðar úr 3 mm þykku stáli að minnsta kosti og vera vel einangraðar. Ekki má hafa slíkar pípur nær óeinangruðu trjávirkni en 23 cm. Þegar þær eru lagðar í gegn um þilfór eða þök úr tré skal bilið milli þeirra og trésins, hvergi vera minna en 5 cm., enda frá gengið eins og sýnt er á mynd nr. 2 eða á annan jafn öruggan hátt.

17. gr.

Dælur, vatnsleiðslur, brunahanar og slöngur m.m.

- A. Fjöldi og stærð slökkvidælna.
1. Fiskiskip, 150—500 brl., skulu búin slökkvidælum, eins og greinir í 5. gr. A. 1. Fiskiskip, 15—150 brl. skulu búin tveim vélknúnum slökkvidælum, sem einnig má nota sem austurdælur. Önnur dælan má vera knúin með aðalvél, á skipum frá 50—150 brl. og báðar á skipum minni en 50 brl. Öll ný tréskip með þilfari skulu búin handslökkvidælu af viðurkenndri gerð. Gömul tréskip með þilfari skulu einnig búin slíkum handslökkvidælum. Skipaskoðunarstjóri ákveður hvenær það skuli gert. ^{•2}
 2. a) Slökkvidælnar, sem fyrirskipaðar eru, skulu, við þrýsting þann, sem greindur er í 3. tölulið þessarar greinar, hvor um sig, geta afkastað að minnsta kosti $\frac{3}{4}$ af afköstum einnar austurdælu.
b) Austurdælur skulu vera tvær að minnsta kosti og afköst þeirra og stærð, eins og segir í 5. gr. A-lið, 3. c) og d).
 3. Slökkvidælnar skulu að minnsta kosti hafa 40 m þrýstihæð við hina fyrirskipuðu afkastagetu. Fyrirkomulag pípa með meiru, skal vera þannig að minnsti þrýstingur, hvar sem er á slökkvileiðslum, sé að minnsta kosti 3 kp/cm², þegar einn 12 mm slöngustútur er í notkun.
- B. Slökkvidælur.
1. Um notkun slökkvidælna í skipum, sem eru 150—500 brl., gilda ákvæði 5. gr. liðs B, 1. a).
 2. Séu flóttaaflsdælur notaðar sem slökkvidælur, skal einstefnuloki með lausri keilu vera við þær.
 3. Séu fleiri slökkvidælur settar í skip, en fyrirskipað er í reglum þessum skulu þær viðurkenndar af skipaskoðunarstjóra. ^{•2}
 4. Slökkvidælnar skulu búnar öryggisloka, ef þær geta gefið hærri þrýsting, en gert er ráð fyrir að slökkvileiðslur, brunahanar og slöngur þóli. Lokanum skal þannig fyrir komið, að of mikill þrýstingur geti hvergi myndast í slökkvileiðslukerfinu. Öryggisloka þarf ekki við miðflóttaaflsdælur.
- C. Slökkvileiðslur.
1. Þvermál slökkvileiðslanna, skal vera nægilegt til að jafnt rennsli og jafn þrýstingur haldist í þeim miðað við afköst dælnnar.
 2. Efni í slökkvileiðslum skal vera úr óbrennanlegu efni og þola hita.
- D. Brunahanar.
1. Á skipum 150 brúttórúmllestir og stærri, skal fjöldi og staðsetning brunahana vera þannig, að hægt sé að koma tveim vatnsbunum að, frá tveim aðskildum brunahönum með einni slöngulengd frá öðrum, en tveim frá hinum, hvar sem er í skipinu.

•2 Nú Siglingamálastjóri

2. Á minni skipum en 150 brúttórúmlestir, skal fjöldi og staðsetning brunahana vera þannig, að hægt sé að ná til allra rýma skipsins með einni slöngulengd.
 3. Slöngulengd skal ekki vera meiri en 15 m og ekki minni en 10 m.
 4. Brunahönum skal þannig fyrir komið að auðvelt sé að tengja slöngur við þá. Á skipum, sem ætla má að flytji þilfarsfarm, skal vera auðvelt að komast að brunahönum og leiðslur skulu lagðar þannig, að þeim sé ekki hætt við hnjaski af völdum farmsins eða annars búnaðar á þilfari. Brunahanar skulu að minnsta kosti vera 38 mm að þvermáli. Öll slöngutengi og stútar skulu eiga saman.
 5. Hönum og lokum skal þannig fyrir komið að hægt sé að losa slöngurnar frá brunahönum, þótt slökkviðæurnar séu í gangi.
- E. Brunaslöngur.
1. Við hvern brunahana, sem fyrirskipaður er í töluð 1 og 2, staflið D, skal vera ein slöngusamstæða. Slöngusamstæða samanstendur af brunahana, slöngu með stútum (nota má viðurkenndan, stillanlegan stút fyrir úða og bunu), tengjum og slönguskáp.
 2. Allar slöngusamstæður í véla- og ketilrúnum skulu búnað stútum, sem geta bæði gefið frá sér úða og bunu eins og fyrirskipað er í staflið F, þessarar greinar.
 3. Brunaslöngur á 50 brúttórúmlesta skipum og stærri skulu að minnst kosti vera 38 mm að þvermáli, og 25 mm á minni skipum. Í íbúðum 50 brúttórúmlesta skipa og stærri, má þó leyfa minna þvermál en 38 mm. Skal þá þvermál slanganna viðurkennt hverju sinni.
 4. Brunaslöngum með tilheyrandi búnaði skal komið fyrir á aðgengilegum stöðum í námunda við brunahana og skulu þær ávallt vera tilbúnar til notkunar. Slöngurnar með tilheyandi búnaði skulu hafðar í þar til gerðum skápum, sem á er letrað „Brunaslanga“. Hurðir skápanna skulu vera jafn háar og breiðar þeim. Slöngurnar skulu gerðar upp í skápnum frá annarri hlið þeirra til hinnar, þannig að stúturinn, sem skal vera skrúfaður á slönguna, komi efst. Í íbúðum má hafa annað fyrirkomulag jafn gott, t. d. slöngurúllur.
 5. Aðeins má nota brunaslöngur til slökkvistarfa, brunæfinga og þegar skoðun fer fram á þeim.
 6. Brunaslöngur skulu gerðar úr viðurkenndu efni.
- F. Slöngustútar.
- Hinir fyrirskipuðu stútar, sem bæði gefa frá sér úða og bunu, skulu vera af viðurkenndri gerð, og skulu þeir geta gefið frá sér jafnan og fingerðan úða og á þeim skal vera stillir, þannig að með einu handtaki, sé hægt að stilla frá úða á samfellda bunu.

18. gr.

Slöngusamstæður í véla- og ketilrúmi.

- A. Slöngusamstæður.
1. Fiskiskip 50–150 brúttórúmlestir, skulu að minnsta kosti búin einni slöngusamstæðu í vélarúmi, stærri skip tveim.
 2. Séu hjálparvélar hafðar í rúmi út af fyrir sig, skal einnig vera slöngusamstæða í því.
 3. a) Slöngusamstæða samanstendur af brunahana ásamt slöngu með tilheyrandi tengi og stút, sem bæði getur gefið frá sér úða og samfellda bunu.
b) Slöngur í véla- og ketilrúmi skulu vera úr efni, sem þolir sérstaklega vel hita, olíu og sýrur.

- B. Sandur.
Í kyndiklefa skal vera kassi með 0.25 m² yfirborði eða stærra og í honum skal vera 50 l. af sandi.

19. gr.

- A. Loftræsting.
1. Loftræstingarviftur fyrir vélarúm, ketilrúm, íbúðir og lestar, skal vera hægt að stöðva utan þessara rúma. Enn fremur skal vera mögulegt að loka öllum dýrum, loftpípum, bili milli ytri og innri strympu og öðrum opum að þessum rúnum, utan frá.
2. Vélar, sem knýja viftur fyrir vélsúg, færiddælur og aðrar oliudælur, skal vera hægt að stöðva utan rúms þess, sem þeim er komið fyrir í.
- B. Pípulagnir.
1. Pípulagnir frá olíu-, set-, eða daggeymum, sem lagðar eru ofan efra botns, skulu búnar lokum við geyminn. Mögulegt skal vera að stjórna lokum þessum utan rúms þess, sem geymarnir eru í. Þar sem djúpgeymar liggja að öxul eða pípuöngum skulu lokar vera á geymunum. Að auki skal vera loki á lögninni utan ganganna.
2. Sjálflokandi lokar skulu vera við sjónglós oliugeyma. Sjónglós verða að vera úr viðurkenndu efni.

20. gr.

Handslökkvitæki o. fl.

- A. Fjöldi tækja.
Fiskiskíp skulu bún tækjum, sem hér segir:
1. Skipaskoðunarstjóri ákveður fjölda tækja í íbúðum.
2. Í skipum 150 brl. og stærri skulu að minnsta kosti vera tvö handslökkvitæki í vélarúmi og að auki eitt fyrir hver 500 bremsuhestöfl aðalvélar eða hluta þar af.
Í skipum, sem eru minni en 150 brl., skal að minnsta kosti vera eitt handslökkvitæki í vélarúmi, og annað við inngang til vélarúms.
Í skipum undir 50 brl. má tækið í vélarúminu vera 6 kg þurrduftstæki.
3. Í ketilrúmi, sem aðskilið er frá vélarúmi, skal vera eitt handslökkvitæki að minnsta kosti.
4. Skipaskoðunarstjóri er heimilt að krefjast fleiri slökkvitækja en greint hefur verið og einnig ákveðið aðra staðsetningu þeirra.
5. Ein varahláða að minnsta kosti skal fylgja hverju tæki. En sé tækið af slíkri gerð, að ekki er hægt að endurhlaða það um borð, skulu koma tvö í stað eins.
6. Handslökkvitæki skulu vera af viðurkenndri gerð.
- B. Stærð handslökkvitækja o. fl.
1. Innihald hinna fyrirskipuðu handslökkvitækja skal vera sem hér segir: Vatn- tækja 9 l., froðutækja 9 l., þurrduftstækja 12 kg, og CO₂-tækja 6 kg, að minnsta kosti. Tæki, sem vega meira en 25 kg alls, skulu ekki talin handslökkvitæki.
2. Skipaskoðunarstjóri ákveður, hvort nota megi aðrar gerðir slökkvitækja en hér greinir.
3. Slökkvitæki, sem innihalda efni, sem gefa frá sér skaðlegar lofttegundir, má ekki nota. Í því sambandi telst CO₂ óskaðlegt.
4. Ekki má hafa slökkvitæki, sem þrýstingur er á, í svefnklefum. Skipaskoðunar- stjóri ákveður, hvort hafa megi slík tæki annars staðar í íbúðum.
5. Slökkvitæki, sem ekki þola frost má ekki hafa á stöðum, þar sem frosthætta er.

☉² Nú Siglingamálastjóri

6. Tæki, sem hafa inni að halda minna magn en um getur í 1. töluð B-liðs þessarar greinar, má nota með þeim skilyrðum að þau séu af viðurkenndri gerð og að þau séu umfram hin fyrirskipuðu tæki.
- C. Staðsetning slökkvitækja.
1. Staðsetning slökkvitækja skal samþykkt af skipaskoðunarstjóra og skal í stórum dráttum vera, sem hér segir:
- | | |
|---|---------------------------------------|
| Íbúðir | Vatnstæki, froðutæki. |
| Stýrishús og eldhús, ef álltið er að slökkvitækja sér þörf | Þurrduftstæki. |
| Véla- og ketilrúm | Þurrduftstæki, froðutæki |
| Við rafmagnstöflur, rafala og þess háttar í vélarúmi | Þurrduftstæki, CO ₂ -tæki. |
| Við rafbúnað í loftskleyta- og talstöðvar-
klefum, vifturúmi, gyrórumi og stýrisvél-
arrúmi, ef þurfa þykir | Þurrduftstæki, CO ₂ -tæki. |
| Lampaskápur, málningarskápur, netageymsla
ef þurfa þykir | Þurrduftstæki, CO ₂ -tæki. |
| Opnir björgunarbátar með vél | Þurrduftstæki. |
2. Eitt handslökkvitækjanna, sem fyrirskipað er í hverju rými, skal staðsett við inngang þess.
- D. Skjólur.
2—6 skjólur, eftir stærð skipsins, skulu vera til taks ofanþilja.
- E. Brunaaxir.
Skip, sem þessi kafli fjallar um, skulu að minnsta kosti vera búin einni brunaðxi og skal hún staðsett nálægt útgöngudyrum til þilfars.
- F. Eftirlit.
Handslökkvitæki skulu skoðuð árlega svo og annar slökkvibúnaður skipa.

21. gr.

Brunaboðar.

Í fiskiskipum, sem eru 15—500 brl. að stærð, skal vera brunaboði af viðurkenndri gerð í vélarúmi, enn fremur í vistarverum skipshafnar, sé í þeim öllu eða kolakynt eldfæri.

22. gr.

Kynning slökkvibúnaðar.

Skipstjóra ber að sjá um að áhöfn skipsins kynni sér notkun slökkvibúnaðar þess.

23. gr.

Viðhald.

Öllum slökkvibúnaði skipa skal vel við haldið og þannig fyrir komið að fljótlega sé hægt að grípa til hans.

24. gr.

Skipaskoðunarstjóra er heimilt að leyfa annað fyrirkomulag eldvarna en ákveðið er í þessum reglum, sé það að dómi hans jafn öruggt.

•2 Nú Siglingamálastjóri

III. KAFLI

MILJUÐ FISKISKIP UNDIR 15 BRÚTTÓLESTUM

Úr gildi. Sjá 2.2.1.2.

25. gr.

Almenn ákvæði.

1. Ákvæði 15. gr., 16. gr., að tölulíðum 4 og 5 undanskildum, 20. gr. B, C, D, E, og F, 22. gr., 23. gr. og 24. gr., gilda einnig um ný skip í þessum stærðarflokki.
2. Að öðru leyti skulu eldvarnartæki gamla skipa, sem ekki þegar fullnægja ákvæðum þessa kafla, endurbætt að svo miklu leyti, sem skipaskoðunarstjóri² telur hentugt og sanngjarnt.

26. gr.

Dælur, vatnsleiðslur, brunahanar og slöngur m. m.

1. Þilfarskip, minni en 15 brl., skulu búin einni vélknúnni slökkvidælu, sem jafnframt má nota sem austurdælu, auk handslökkvidælu, samanber þó ákvæði 17. gr. A. 1., um gömul skip.
2. Vélknúna dælan skal geta afkastað 7 m³ á klst. að minnsta kosti.
3. Innanmál austur- og slökkvilagna skal ekki vera minna en 38 mm. Skulu þær vera úr óbrennanlegu efni og þola hita.
4. Brunahani skal þannig staðsettur, að hægt sé að ná um allt skipið með einni slöngulengd. Skal brunahaninn vera 255 mm að innra þvermáli að minnsta kosti.
5. Ein slöngulengd er 7—15 m. Á slöngunni, sem skal vera minnst 25 mm að innra þvermáli, skal vera tengi, sem á við brunahanann. Stútur af viðurkenndri gerð skal fylgja slöngunni.

27. gr.

Olíulagnir.

Olíulagnir skulu vera úr óbrennanlegu efni, sem þolir hita. Olíulagnir skulu búnar lokum við olíugeyma. Mögulegt skal vera að stjórna lokunum utan rýmis þess, sem geyrnarnir eru í. Sjálflokandi lokar skulu vera við sjónglós olíugeyma. Sjónglós verða að vera úr viðurkenndu efni.

28. gr.

Brunaboðar.

Brunaboði af viðurkenndri gerð skal vera í vélarúmi og við eldavél.

29. gr.

Handslökkvitæki.

Handslökkvitæki skulu vera af viðurkenndri gerð. Í íbúðum skal vera eitt 9 l. vatns- eða froðutæki. Í vélarúmi eða við inngang þess, eitt 12 kg þurrdufttæki eða 9 l. froðutæki.

IV. KAFLI
OPNIR BÁTAR

Úr gildi. Sjá 2.2.1.2.

30. gr.

Ollulagnir skulu vera úr óbrennanlegu efni, sem þolir hita. Loki skal vera við ollugeymi.

Þannig skal gengið frá útblásturspípu og eldunartækjum, ef einhver eru, að eldhætta stafi ekki af.

Eitt 2½ kg þurrduftstæki skal vera um borð og að minnsta kosti ein skjóla.

V. KAFLI
SLÖKKVILIDSÆFINGAR

31. gr.

Skipstjórnun ber að sjá um að haldnar séu slökkviliðsæfingar þriðja hvern mánuð, að minnsta kosti, og skal færð í eftirlitsbók dagsetning slíkrar æfingar.

Þegar æfingarnar fara fram, skal gengið úr skugga um að slökkvibúnaður skipsins sé í lagi, svo og lokunarbúnaður loftþípa og olingeyma, og rofar fyrir loftræstingarviftur, enn fremur að hver skipverji viti, hvað honum er ætlað að gera, ef eldsvoða ber að höndum. Dælur skulu settar í gang, slöngur tegndar brunahönum, handslökkvitækin borin á ímyndaðan brunastað, og áhöfnin skal æfð í notkun slökkvibúnaðar skipsins, notkun neyðarútganga og öndunartækja, þar sem þau eru fyrir hendi.

VI. KAFLI
REFSINGAR

32. gr.

Brot gegn reglum þessum varða refsingu samkvæmt XI. kafla laga nr. 50 31. júlí 1959, um eftirlit með skipum.

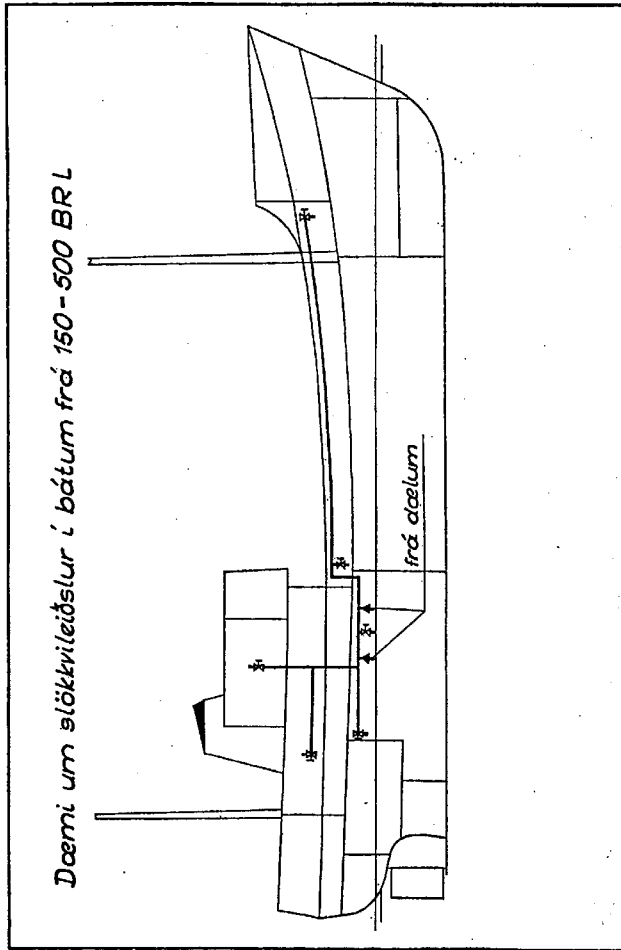
Reglur þessar, sem settar eru samkvæmt lögum nr. 50 31. júlí 1959, um eftirlit með skipum, staðfestist hér með til að öðlast þegar gildi og birtist til eftirbreytni öllum þeim, sem hlut eiga að máli.

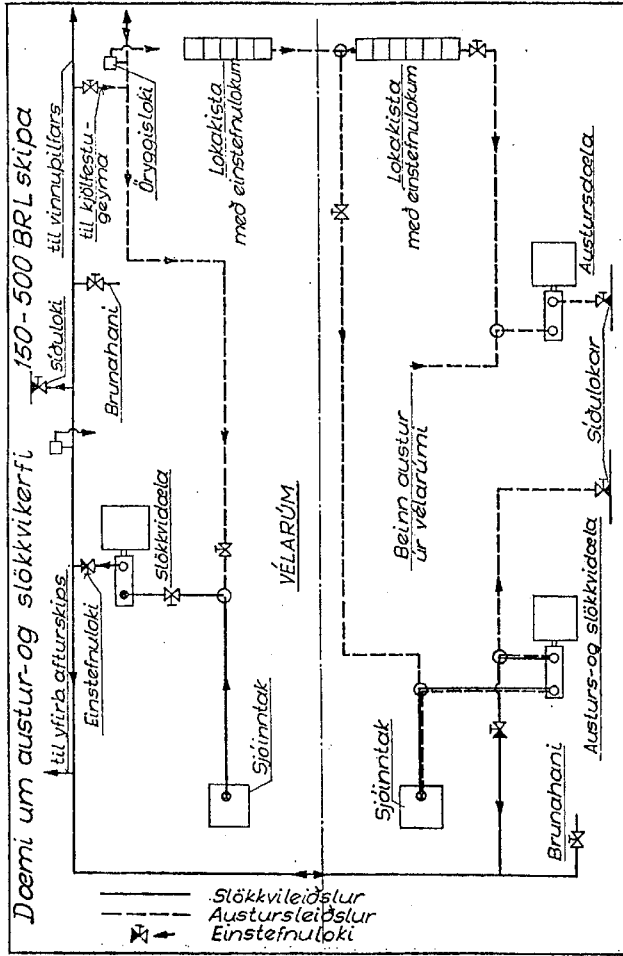
Jafnframt fellur úr gildi VIII. kafli reglna nr. 11 20. janúar 1953, um eftirlit með skipum og öryggi þeirra.

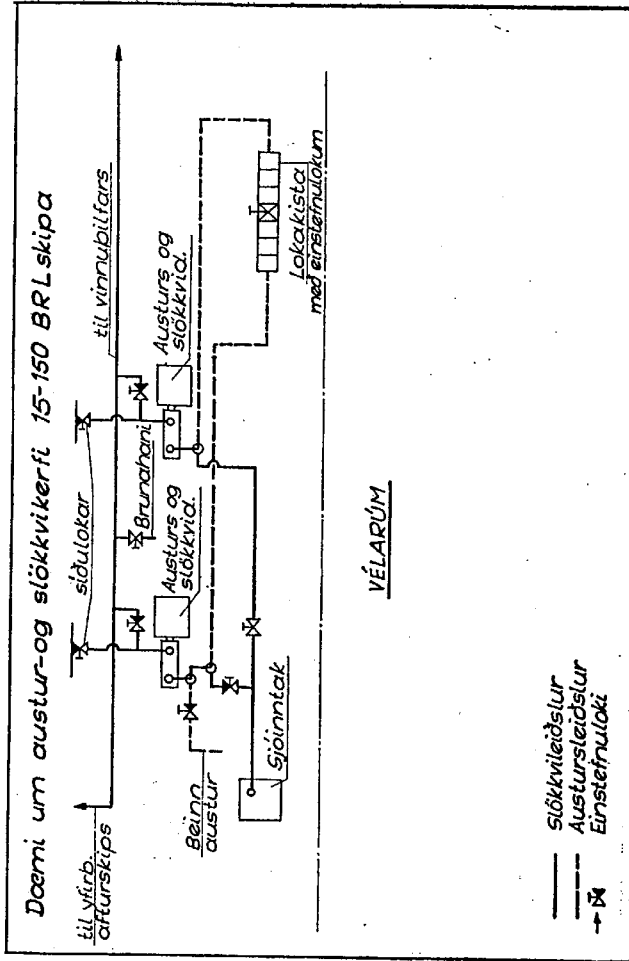
Samgöngumálaráðuneytið, 2. október 1969.

Eggert G. Þorsteinsson.

Kristinn Gunnarsson.

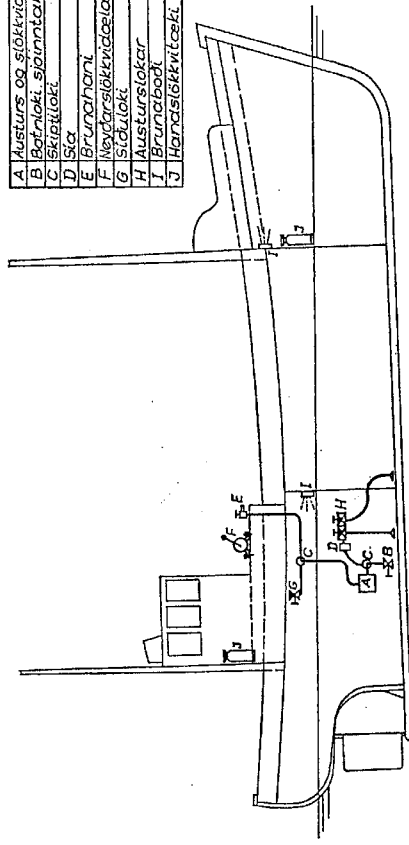






Daemi um slökkviðnáð í þilfarsbát undir 15 BRL

- A Austurs- og slökkviðnáð
- B Þafnloki, spinnloki
- C Skiptiloki
- D Isa
- E Brunahani
- F Meyarslökkviðnáð
- G Síðiloki
- H Austurslokar
- I Brunabolti
- J Harnaslökkviðnáð



VIÐAUKI

Leiðbeiningar um notkun og meðferð handslökkvítækja o. fl.

UM ELD

Eðli eldsins.

Til að eldur geti logað, verður þrennt að vera fyrir hendi, þ. e. brennsluefni, súrefni og hiti. Skorti aðeins eitt af þessu, getur eldur ekki logað og er því hægt að slökkva eld með því að fjarlægja einn þessara hluta. Helstu slökkviaðferðir eru, að fjarlægja súrefnið með kæfingu og hitann með kælingu.

Bruni.

Allt efni verður að breytast í gufu, til að geta brunnið. Það er hitinn, sem breytir því í gufu, og logarnir, sem sjást, er hin brennandi gufa.

Sjálfskveikja.

Þegar tvístur, tuskur og önnur yfirborðsmikil efni eru meituð af olfu, eða strigi og segl eru geymd á rökum heitum stað, þá verður efnabreyting — sýring — sem getur myndað það mikinn hita, að sjálfskveikja geti átt sér stað.

Brunaefni.

Við bruna sjást logar, sem eru hinar brennandi gufur, og reykur, sem er óbrunnar smáagnir. Brunaefnin eru að mestu leyti kolsýra (CO_2) og kolsýringur (CO). Kolsýra myndast við fullkominn bruna, sem hefur nóg súrefni, en kolsýringur myndast við ófullkominn bruna, sem skortir súrefni, svo sem þegar eldur brennur í lokuðu rúmi. Báðar lofttegundirnar eru ósýnilegar, lyktarlaugar og eitraðar. Þó andað sé að sér litlu magni af kolsýru, er það ekki hættulegt, en nái kolsýran 15% af loftinu, orsakar það lðmun nær samstundis. Kolsýringur er mjög hættulegur, og sé maður í 30 mínútur í lofti með 0.2% kolsýru, orsakar það dauða.

Útbreiðsla eldsins.

Hiti og eldur breiðast út með geislun, leiðni og streymi. Hiti frá bruna getslar í allar áttir og kveikir þannig í nærliggjandi, eldfimur efnum. Hitann leiðir eftir þilförum og þiljum og kveikir þannig í nærliggjandi svæðum. — Heitar gastegundir, sérstaklega kolsýringur, streyma eftir loftrásum og opnum hurðum í önnur rúm, þar sem kveiknar í þeim ef nægjanlegt súrefni er fyrir hendi. Ef kolsýringur fær nóg súrefni myndast sprenging, sérstaklega þegar opnuð er hurð að rúmi, sem eldur brennur í.

Brunaflokkar.

Aðalbrunaflokkar eru þrír, þ. e. A-bruni, B-bruni og C-bruni, sem einkennast af því, hvernig efnið brennur og hvaða slökkviaðferðir eru heppilegastar. A-bruni er bruni í föstum efnum svo sem tré, pappír og vefnaði. Þessi efni brenna bæði á yfirborðinu og inni í efninu. Þess vegna þarf bæði að slökkva eldinn á yfirborðinu og í dýpri lögum þess. A-bruna er bezt að slökkva með vatnsbunu eða vatnspöku, froðu, kolsýru (CO_2), sandi eða mold.

B-bruni er bruni í vökvum svo sem benzíni, ollum og málningu. Bruninn er aðeins á yfirborðinu. B-bruna er bezt að slökkva með froðu, vatnspöku, kolsýru, þurrdufti eða vatnsgufu. Ekki má sprauta með vatnsbunu á yfirborð logandi vökva, því það eykur eldinn og útbreyðslu hans.

C-bruni er bruni í rafmagnstekjum. Til að forðast slys af rafmagninu og skemmdir á tækjunum, er bezt að slökkva C-bruna með kolsýru eða þurrdufti. Þurfi að nota vatn, verður að rjúfa strauminn af svæðinu, þó þolir vatnspoka allt að 500 volt.

Handslökkvitæki.

Handslökkvitæki eru notuð gegn smábruna og til að hefta útbreiðslu stærri bruna, þangað til stærri slökkvitæki eru tilbúin. Stærð tækjanna er ca. 1–12 lítrar.

Vatnsslökkvitæki.

Vatnsslökkvitæki eru af mismunandi gerðum, þau hafa geymi með vatni og eitt-hvað hjápartæki, til að þrýsta því úr geyminum. Einfaldasta slökkvitækið er geymir með vatni, sem maður setur þrýsing á með loftdælu. Geymirinn er útbúinn með loki, þar sem vatnið er sett á hann, stút til áfyllingar fyrir loft, þrýstimæli til eftirlits með þrýstingnum, ásamt frárennislöka með bunustút.

Í annari gerð vatnsslökkvitækja eru notuð efni til framleiðslu þrýstingsins, sem þrýstir vatninu út. Þetta tæki hefur geymi með vatni, þar sem er uppleyst natriumbíkarbonat. Ofantil í geyminum er komið fyrir hólf með hylki eða glasi með brennisteinssýru. Þegar nota skal slökkvitækið, er hylkið brotið með slagbroddi, sem er efst í slökkvitækinu eða slökkvitækinu er hvolft, svo hlýlód fellur niður og brýtur glasið. Í báðum tilfellum blandast brennisteinssýran vatns- og bíkarbónatblöndunni. Við þetta verður efnabreyting og myndast þá kolsýra, sem þrýstir vatninu út.

Á síðari árum hefur slökkvitæki, sem notar þrýsting frá kolsýrupatrónu, til að þrýsta vatninu út úr slökkvitækinu, náð mikilli útbreiðslu. Þetta tæki hefur geymi með vatni, og kolsýrupatrónu er komið fyrir efst í geyminum. Í áfyllilokinu er komið fyrir slagbroddi, og er hann varinn með heftu. Úr botninum á slökkvitækinu liggur rör upp í bunustút. Þegar nota skal slökkvitækið, er heftan tekin af, og slegið er með snöggu höggi á broddinn, þannig að hann fer í gegnum innsiglið á kolsýrupatrónunni. Kolsýran streymir þá út úr patrónunni og þrýstir vatninu upp gegnum rörið og út í gegnum bunustútin.

Vatnsslökkvitækin eru oft útbúin með slöngu og bunustút, sem hægt er að stílla þannig að myndist buna eða gróf ýring. Þau eru notuð til að slökkva A-bruna, en það má einnig nota þau gegn B-bruna, þegar ýringin er notuð.

12 lítra efnaslökkvitækið.

Aðalhlutar froðuslökkvitækis eru ytri og innri geymir. Ytri geymirinn inniheldur natriumbíkarbonat uppleys í vatni með ökvoðuefni eins og t. d. saponin. Innri geymirinn inniheldur alumíníumsúlfat uppleys í vatni. Ofan á slökkvitækinu er áfyllilok með loka, sem hindrar að upplausnirnar nái saman við hvora aðra við flutning eða hnjask. Slökkvitækið er útbúið með bunustút eða slöngu með loka.

Elgi að nota slökkvitækið, er það hortið í nánd við brunann (langdrægni er 6.8 m), opnað er fyrir lokann, og botni tækisins hvolft upp á við. Við þetta blandast vökvarnir, og það verður efnabreyting, en við það myndast kolsýra og froða. Kolsýran myndar bólar í froðuna, og þrýstir henni út í gegnum bunustútin.

Fróðan er nokkuð þykk og rennur ekki vel út. Við ollubruna verður að gæta, að sprauta ekki beint niður í olnuna, þar eð kvodulagis dreifist við það og bruninn getur magnast aftur. Ef slökkvitækið er hrist við notkunina, blandast vökvarnir hraðar, og froðumyndunin verður órari. Froðumagnið er ca. 8 sinnum meira en rúmmál upplausnarinnar, þ. e. a. s. ca. 80 lítrar úr 12 lítra slökkvitæki. Eftir notkun skolast tækið vel með vatni, síðan er það hlaðið aftur. Froðuslökkvitækið er notað gegn A- og B-bruna, en við A-bruna verður að gæta sérstakrar varúðar gegn enduríkveikju og slökkva að lokum með vatni.

Kolsýruslökkvitæki.

Kolsýruslökkvitækið er stálflaska, sem inniheldur fljótandi kolsýru (CO_2) undir þrýstingi, sem er 60 kg/cm² við 21° C. Flaskan er útbúin með burðarhandfangi og inni í henni er rör, sem endar að ofan í loka. Frá lokanum liggur slanga, sem endar í stút með einandrunarhandfangi. Til öryggis er slökkvitækið útbúið sprengiskífu, sem springur, ef þrýstingurinn í flöskunni fer upp í 180–200 kg/cm², en það skeður, ef hitastigið kemst upp í 60–66° C. Lokanum er læst með splitti, sem er innsiglað, svo hægt sé að fylgjast með, hvort slökkvitækið hefur verið notað. Á flöskuna eða lokann er stimpluð þyngd slökkvitækisins fulls og tóms (án slöngu og stúts).

Eigi að nota slökkvitækið, ef splittið tekið úr (um leið brotnar innsiglið), stúturinn er tekinn úr stæðinu og beint að eldinum (tekið skal um einangunarhandtakið), og lokinn er opnaður svo kolsýran streymi út. Við slökkvistarfið skal hreyfa stútinn mikið, svo að hið brennandi svæði sé fljótt þakið. Kolsýran slekkur strax í loftinu, því þar lækkar hún súrefnishlutfallið niður fyrir þau 15–16%, sem nauðsynleg eru, til að bruni geti átt sér stað. Í rúmunum og öðrum þeim stöðum, þar sem kolsýran ekki leitar í burtu, leggst hún eins og teppi yfir eldinn og kæfir hann. Langdrægni slökkvitækisins er aðeins ca. 1½ meter, því skal við slökkvistarfið verið eins lágt og mögulegt er, til þess að forðast logana. Við notkun skal flaskan standa upprétt svo það sé fljótandi kolsýra, sem streymir upp í gegnum rör, loka og stút. Í stútnum þenst rúmmál hennar út ca. 450 sinnum og hún breytist í loftkennda kolsýru og kolsýrusnjó (→79° C.). Ef slökkvitækið liggur niðri við notkun, mun rörið koma upp fyrir vökvayfirborðið, og það mun þá vera loftkennd kolsýra, sem streymir út í stútinn, en við það fæst ekki eins mikill útstreymishraði. Þegar kolsýran streymir út og ýlfurhljóð heyrir, er það merki þess, að ekki sé meiri fljótandi kolsýra eftir, og hin loftkennda kolsýra, sem eftir er, hefur aðeins mjög litla slökkvihæfni. Við bruna í rúmi, þar sem hitinn er svo mikill, að ekki er hægt að ráðast inn í rúmið, má slökkva eldinn með því að fylla rúmið með kolsýru. Þetta er gert þannig, að opnaðir eru lokarnir á nokkrum kolsýruslökkvitækjum og þeim hent inn í rúmið. Eftir að bruninn er slökktur, eiga að líða minnst 15 mínútur, áður en opnað er inn í rúmið, til að það geti náð að kólna og forðast þannig enduríkveikju. 1 kg af kolsýru fyllir ca. 0.5 m³, en þegar um er að ræða að slökkva eld í lokuðu rúmi, má reikna með 1 m³.

Nokkrar gerðir CO_2 slökkvitækja eru með loka af kreistigripagerðinni, og á handtakinu er baula, sem heldur lokanum opnum. Við notkun verður að fylgjast vel með leka á tækinu, þar sem útstreymandi kolsýra eða kolsýrusnjór geta orsakað alvarlegar kalskemmdir, ef þau koma í snertingu við húðina.

Méð jöfnu millibili er lítið eftir því, hvort slökkvitækið er í lagi, með því að athuga hvort tækið hefur orðið fyrir skaða að utan, eða innsiglið hefur verið brotið. Sé innsiglið brotið er tækið vigtað, sé það í lagi, er það innsiglað aftur. Tækið er vigtað til eftirlits árlega. Hafi það tapað 10% af kolsýrunni, skal hlaða það upp.

Kolsýruslökkvitæki, sem höfð eru í rúmum, þar sem hiti er sérlega mikill (vélarúm), fá aðeins 90% af venjulegri hleðslu.

Kolsýra leiðir ekki rafmagn og veldur ekki tjóni á tækjum eða rafhlögnum. Hún er notuð til að slökkva B- og C-bruna, en er ekki hentug gegn A-bruna, þar eð endur-lkveikja getur vel átt sér stað, ef ekki er slökkt strax á eftir með vatni.

Þurrduftsslökkvitæki.

Þurrduftsslökkvitækin eru til af mismunandi stærðum og gerðum og hafa geymi með dufti (natríumbíkarbonati) og kolsýrupatrónu.

Í eldri gerðum hafði geymirinn fyrir duftið oddlaga útstreymisrör að neðan og áfyllilok að ofan, ásamt öryggisloka eða sprengiskífu, sem koma skal í veg fyrir, að geymirinn springi, ef þrýstingurinn skyldi verða of háur (t. d. ef útstreymisrörin stíflast). Kolsýruflaskan er útbúin með loka og er komið fyrir á hlið duftgeymisins og tengd honum með þrýstiröri.

Pegar nota skal slökkvitækið, skal farið að eldinum og lokinn opnaður á kolsýruflöskunni. Kolsýran streymir yfir í geyminn með duftinu og þrýstir því út með reykskýi. Til að slökkvitækið komi að sem bestum notum, skal fara eins nærri eldinum og hægt er, og undir beru lofti er best að ráðast á eldinn frá kulsíðunni, svo að duftið berist með vindinum yfir eldinn. Duftið slekkur eldinn með kæfingu ásamt antikatalýtskum áhrifum.

Hin nýju duftslökkvitæki eru útbúin á annan hátt, þó að þau virki eins. Duftgeymirinn getur verið tilbúinn með slöngu og loka (kreistigripsloka) og sérstaklega útbúnum ýri, og kolsýrupatrónunni getur verið komið fyrir inni í duftgeyminum og getur verið útbúin með innsigli, sem skal slinga á, í staðinn fyrir loka. Slökkvitækið er notað þannig, að slegið er á hnapp, sem virkar á slagstaut, sem slær gat á innsiglið á kolsýrupatrónunni, svo að kolsýran streymir út úr patrónunni og þrýstir duftinu út úr geyminum. Geymirinn er gerður til að þola kolsýruþrýstinginn, svo að hægt er að opna og loka fyrir eftir þörfum og þannig nýta duftmagníð betur. Nokkur ný slökkvitæki eru með kolsýrupatrónuna að utan, útbúna með loka.

Duftið leiðir ekki rafmagn og nota má það á háspennu. Það er notað til að slökkva B- og C-bruna, en það er ekki gott gegn A-bruna, þar eð engin kæling á sér stað, og enduríkveikja er því ætíð yfirvofandi. Það er mjög gott gegn brennandi gastegundum, svo sem acetylen, propan, metan o. þ. l. Til er duft, sem er gott gegn A-bruna.

Viðauki

við reglur um eldvarnir í fiskiskipum.

EFNISYFIRLIT.

1. Eldskynjunar- og eldvíðvörubúnaður í fiskiskipum með mestu lengd 15 metrar eða meiri.
 2. Fastur slökkvibúnaður vélarúms.
 3. Reykköfunartæki.
1. Eldskynjunar- og eldvíðvörubúnaður í fiskiskipum með mestu lengd 15 metrar eða meiri.
 - 1.1. Allur eldvíðvörubúnaður og eldskynjunarbúnaður í fiskiskipum, hvort heldur sjálfvirkur eða handvirkur, skal vera viðurkenndur af Siglingamálastofnun ríkisins.
 - 1.2. Sjálfvirkum búnaði, sem skynjar og gerir viðvart um óeðlilegt reykþétt eða lofthitastig, skal komið fyrir í:
 - 1.2.1. öllum vélarúmum búnum brennsluöfubúnaði eða öðrum búnaði, sem eldhætta stafar af.
 - 1.2.2. vistarverum áhafnar í samræmi við ákvæði gr. 1.4.
 - 1.2.3. geymslurýmum, vinnurýmum og stjórnrymum, þar sem slíkt, að mati Siglingamálastofnunar ríkisins er talið nauðsynlegt. Í sérhverju þessara rýma skal a. m. k. einn skynjari vera reykskynjari. Þó skal í eldhúsi og eldhúskrók koma fyrir hitaskynjara í stað reykskynjara. Búnaðurinn skal þannig gerður, að bilunar í honum verði umsvifalaust vart.
 - 1.3. Gerð og staðsetning skynjara og víðvörubúnaðarhljóðgjafa er háð samþykki Siglingamálastofnunar ríkisins. Skal senda stofnuninni teikningu í 3 eintökum, er sýni staðsetningu skynjara, stjórnsstöðvar, víðvörubúnaðarhljóðgjafa og handboða. Teikningin skal m. a. greina frá tegund stjórnsstöðvar og skynjara, gerð rafstregja og tengingu búnaðarins við rafbúnað skipsins.
 - 1.4. Í vistarverum skal búnaði skv. gr. 1.2. komið fyrir í öllum svefnklefum, á göngum, í stigaopum, í eldhúsum og rýmum, þar sem rafhitahöld eða olufukynditæki eru staðsett.
 - 1.5. Skynjara í vélarúmi skal staðsetja þannig, að umsvifalaust verði vart við eldsupptök án tillits til þess, hvar eða við hvaða aðstæður eldsupptökini verða.
 - 1.6. Skynjurum skal komið fyrir í samræmi við leiðbeiningar framleiðanda og þannig, að eldsupptök verði sem fyrst vart. Varast ber að staðsetja skynjara nálægt loftræstiopum, og þar sem hættu er á að þeir verði fyrir skemmdum. Skynjari sem

1.7. Mesta fjarlægð milli einstakra skynjara skal vera sem hér segir:

Tegund:	Mesta gólfflatarmál fyrir hvern skynjara	Mesta beina fjarlægð milli skynjara
Hitaskynjarar	37 m ²	9 m
Reykskynjarar . . .	74 m ²	11 m

Siglingamálastofnunin getur gert kröfu um minni fjarlægð milli skynjara í rýmum, þar sem loftskipti eru ör, á göngum þar sem loftstrauma gætir og í rýmum með sterkum loftútblæstri (undirþrýstingi).

- 1.8. Á sérhverju afmörkuðu svæði skipsins, þ. e. vistarverum, vinnusvæðum eða vélarúmi, og á hverju þílfari skal koma fyrir a. m. k. einum viðvörunarrofa, þ. e. handboða, sem setur eldviðvörunarbúnað skipsins af stað. Aldrei skulu vera meira en 15 metrar milli rofa.
- 1.9. Viðvörun um eld eða reyk skal gefin með hljóðgjöfum sem eru þannig staðsettir, að hljóðmerkja frá þeim verði umsvifalaust vart alls staðar í vistarverum skipsins, í brú, vinnurýmum og vélarúmum. Minnst einn viðvörunarhljóðgjafi skal vera á hverju afmörkuðu svæði skipsins og a. m. k. einn á hverju þílfari. Aldrei skulu vera meira en 15 metrar milli viðvörunarhljóðgjafa í vistarverum og vinnurýmum.
- 1.10. Viðvörunarhljóðgjafinn skal vera bjalla, flauta eða sírena, sem gefur skær stutt hljóðmerki. Hljóðmerkin skulu vera auðgreinanleg frá öðrum viðvörunarhljóðmerkjum skipsins.
- 1.11. Handboðar og skynjarar skulu tengjast öllum viðvörunargjöfum. Í skipum 100 brl. og stærri, skal eldskynjunar- og eldviðvörunarbúnaður fyrir vélarúm vera á straumás, sem er aðskilin frá öðrum eldskynjunarbúnaði og eldviðvörunarbúnaði skipsins. Í skipum 300 brl. og stærri, og í skipum afbrigðilegrar gerðar, getur Siglingamálastofnunin gert kröfu um aðgreindan skynjunarbúnað fyrir einstaka eða aðskilda hluta skipsins á þann hátt, að við stjórnstöð sé samstundis unnt að greina, hvaðan viðvörunin er gefin.
- 1.12. Skynjarar og viðvörunarhljóðgjafar skulu tengjast aðalrafbúnaði skipsins og geymum fyrir neyðarlýsingu, þannig að búnaðurinn tengist sjálfvirkt neyðarlýsageymum, verði aðalrafbúnaður skipsins óvirkur. Hafi búnaðurinn sjálfstæða rafgeyma til notkunar í neyðartilvikum, skulu rafgeymarnir tengdir hleðslutæki, sem tryggir að geymarnir hafi ávallt fulla hleðslu.
- 1.13. Leiðbeiningum um búnaðinn, prófun hans og viðhald, skal komið fyrir á heppilegum stað í skipinu.
- 1.14. Viðvörunarbúnaðurinn skal prófaður árlega, um leið og búnaðarskoðun skipsins fer fram. Siglingamálastofnunin getur falið aðilum, sem til þess hafa fengið sérstaka viðurkenningu stofnunarinnar, að annast prófun og eftirlit með búnaðinum.
- 1.15. Siglingamálastofnun ríkisins getur veitt undanþágu frá ákvæðum þessara reglna, ef annar búnaður eða annað fyrirkomulag telst jafngildi þess, að reglum þessum sé fullnægt.
- 1.16. Reglur þessar ná til allra fiskiskipa með mestu lengd meiri en 15 metrar, sem smíði er hafin á eftir 1. sept. 1984. Öll fiskiskip 500 brl. og stærri, skulu fullnægja ákvæðum þessara reglna við fyrstu búnaðarskoðun, sem gerð er eftir 1. janúar 1985. Fiskiskip 150—500 brl. skulu fullnægja ákvæðum þessara reglna við fyrstu búnaðarskoðun, sem gerð er eftir 1. janúar 1986. Fiskiskip undir 150 brl. en með

mestu lengd meiri en 15 metrar, skulu fullnægja ákvæðum þessa reglna við fyrstu búnaðarskoðun eftir 1. janúar 1987.

2. Fastur slökkvibúnaður vélarúms.

2.1. Almenn ákvæði.

- 2.1.1. Vélarúm fiskiskipa, sem bún eru aðalvélum, hjálparvélum eða hvers kyns búnaði fyrir brennsluolíu, skulu bún gasslökkvibúnaði í samræmi við ákvæði greinar 2.2. eða öðrum hliðstæðum föstum slökkvibúnaði vélarúms, sem viðurkenndur hefur verið af Siglingamálastofnun ríkisins.
- 2.1.2. Siglingamálastofnun getur veitt undanþágu frá einstökum ákvæðum þessara reglna, ef umrædd ákvæði, að mati Siglingamálastofnunar, teljast óeðlileg og ónaðsynleg og öryggi skipsins telst ekki lakara en ella.
- 2.1.3. Búnaðinn skal yfirfara og prófa eftir því sem mögulegt er, og a. m. k. árlega. Siglingamálastofnunin getur fallið aðilum, sem til þess hafa fengið sérstaka viðurkenningu stofnunarinnar að annast prófun og eftirlit með búnaðinum.
- 2.1.4. Fiskiskip, sem bún eru föstum slökkvibúnaði í véla- og ketilrúmi í samræmi við ákvæði 6. greinar núgildandi reglna um eldvarnir í fiskiskipum, skulu álitin fullnægja ákvæðum þessara reglna.
- 2.1.5. Reglur þessar gilda um öll fiskiskip 500 brl. og stærri, og um þau vélarými annarra fiskiskipa, sem þegar eru bún föstum slökkvibúnaði. Reglurnar gilda einnig um fiskiskip með mestu lengd 15 metrar eða meiri, sem smíði er hafin á eftir gildistöku þessara reglna. Þá skulu önnur fiskiskip, 100 brl. og stærri, þar sem aðalvél er endurnýjuð, fullnægja ákvæðum þessara reglna við fyrstu vélbúnaðarskoðun, sem fram fer að því verki loknu.

2.2. Gasslökkvibúnaður.

2.2.1. Almenn ákvæði.

- 2.2.1.1. Gasslökkvibúnaður, sem komið er fyrir í skipum, skal vera viðurkenndur af Siglingamálastofnun ríkisins. Gasslökkvibúnaðinn má aðeins nota í vélarúmunum skipa.
- 2.2.1.2. Lagnir gasslökkvimiðils frá geymsluhylki að dreifistútum skulu búnar stjórnloka. Lokinn skal vera handstýrður, annaðhvort beint eða með fjarstýringu. Sjálfvirk stjórnun stjórnlokans er óheimil. Ganga skal þannig frá lokanum og öðrum hlutum búnaðarins, að gasslökkvimiðill geti ekki vegna mistaka komist úr geymsluhylkjunum. Sé stjórnlokinn búinn fjarstýribúnaði, skal fjarstýribúnaðurinn þannig gerður, að hann sé nothæfur, þó mikill eldur sé í vélarúmi. Sé fjarstýribúnaðurinn rafdrifinn, skal hann tengjast neyðarraforkugjafa skipsins, nema að búnaðinum tilheyri sérstök rafhláða til notkunar í neyðartilvikum.
- 2.2.1.3. Fyrirkomulag lagna og stúta skal vera þannig, að dreifing gassins um vélarúmið verði sem jöfnust og áhrifamest.
- 2.2.1.4. Öll op að vélarúminu skulu bún tryggum og handhægum lokunarbúnaði. Lokunarbúnaðurinn skal vera fjarstýrður, ef lokunin, að mati Siglingamálastofnunarinnar, að öðrum kosti, er of seinvirk.
- 2.2.1.5. Stjórnarbúnaður gasslökkvibúnaðarins, þ. e. handfang eða rófi, skal staðsettur á aðgengilegum stað utan vélarúms og utan þess

svæðis, sem lokast getur af, ef eldsvoða ber að höndum. Handfangið eða rofinn skal greinilega merktur því rými sem við á. Að jafnaði skal leitast við að staðsetja stjórnbúnað gasslökkvibúnaðarins við útgöngudyr að opnu bilfari. Staðstetning og fyrirkomulag búnaðarins er háð samþykki Siglingamálastofnunarinnar.

- 2.2.1.6. Stjórnbúnaðurinn skal greinilega merktur. Hann skal vera einfaldur og öruggur í notkun. Skal við stjórnbúnaðirnn setja upp leiðbeiningar um notkun búnaðarins.
- 2.2.1.7. Sé gasslökkvimiðill ætlaður til notkunar í meira en einu rými, þarf heildarmagn gasslökkvimiðils ekki að vera meira en svo, að fullnægjandi sé fyrir það rými, sem stærst er.
- 2.2.1.8. Geymsluhlykjum skal komið fyrir í samræmi við leiðbeiningar framleiðanda.
- 2.2.1.9. Geymsluhlykin skulu smíðuð undir eftirliti viðurkenndra aðila og bera áletrun þeirra. Hylki skal auðkenna með nafni framleiðanda og framleiðslunúmeri.
- 2.2.1.10. Eftir að uppsetningu búnaðarins er lokið, skal hann prófaður í viðurvist eftirlitsmanns Siglingamálastofnunarinnar að svo miklu leyti sem hægt er.
- 2.2.2. HALON 1301 — slökkvibúnaður (Total flooding).
 - 2.2.2.1. HALON 1301 — slökkvibúnað er því aðeins heimilt að nota í fiskiskipum, að búnaðurinn fullnægi ákvæðum greina 2.2.1 og 2.2.2.
 - 2.2.2.2. Rými þau, sem búin eru HALON 1301 slökkvibúnaði, skulu búin aðvörunarsírenu, nema að viðkomandi rými séu varanlega lokað og ómönnuð. Aðvörunarsírenan skal gefa viðvörun áður en unnt er að opna stjórnlokann.
 - 2.2.2.3. Hljómur aðvörunarsírenu skal vera bæði auðgreinanlegur og auðheyrnlegur hvar sem er í vélarúminu, þó svo allur vélbúnaður þess sé í gangi samtímis. Sé sírenan rafknúin, skal hún tengd neyðarraforkugjafa skipsins.
 - 2.2.2.4. Aðalvélar, hjálpavélar og loftblásarar viðkomandi vélarúms skulu þannig útbúin, að eldsneytis- eða aftilfærsla til þeirra stöðvist sjálfkrafa áður en unnt er að opna fyrir stjórnlokann.
 - 2.2.2.5. Magn HALON 1301 — slökkvimiðils skal við eðlilegan loftþrýsting og lofthitastig vera minnst 4,25% og mest 7% af heildarúmtaki vélarúmsins. Við útreikning á rúmtaki þess skal taka með rúmtak reisa, loftstokka, ganga og annarra hluta rýmisins, sem ekki eru aðskildir frá vélarúminu með loftþéttum lokunar-búnaði. Jafnframt skal taka tillit til lofts á loftkútum véla og tækja. Við rúmmálsútreikninga skal miða við að rúmstudull HALON 1301 sé 0,16 m³/kg.
 - 2.2.2.6. Hæfilegur fjöldi stúta skal vera undir gólfi vélarúms.
 - 2.2.2.7. Fyrirkomulagið skal vera þannig, að tilskilið magn slökkvimiðils geti fyllt vélarúmið á minna en 20 sek.
 - 2.2.2.8. Geymsluhylki fyrir HALON 1301 skal geyma í sérstöku rými utan vélarúms, á öruggum og aðgengilegum stað. Rýmið skal

vera vel einangrað og loftræst. Öll op að slíku rúmi skulu vera frá opnu þilfari. Öll þil og þilför rýmisins, sem liggja að vistarverum, vinnurýmum, lestarrýmum og vélarúmum, skulu vera fullkomlega loftþétt. Þó er unnt að fallast á að geymslu-hylkin sé staðsett í vélarúmi, ef eftirfarandi ákvæðum er fullnægt:

- Hylkjunum skal komið fyrir á öruggum stað, þar sem hvorki þau né stjórnlokinn verður fyrir hjaski eða skemmdum. Setja skal sérstaka hlíf utan um hylkin og stjórnlokann, sé þess talin þörf.
 - Hylkin skulu búin þrýstimæli og öryggisventli, sem opnar fyrir slökkvimiðilinn, ef þrýstingur í hylkinu verður óeðlilega há. Jafnframt skal hylkið búið viðvörunarbúnaði, sem gerir viðvart ef slökkvimiðill lekur út af hylkinu.
 - Eldur í vélarúminu skal ekki koma í veg fyrir, að búnaðurinn sé áfram í nothæfu ástandi og að eftir sem áður sé unnt að opna fyrir stjórnlokann.
- 2.2.3. CO₂ — slökkvibúnaður (Total flooding).
- 2.2.3.1. CO₂ — slökkvibúnað er því aðeins heimilt að nota í fiskiskipum, að hann fullnægi ákvæðum greina 2.2.1. og 2.2.3.
 - 2.2.3.2. Rými þau, sem búin eru CO₂ — slökkvibúnaði, skulu búin aðvörunarsírenu, nema að viðkomandi rými sé varanlega lokað og ómönnuð. Aðvörunarsírenan skal gefa viðvörun í nokkurn tíma, minnst eina mínútu, áður en unnt er að opna stjórnlokann.
 - 2.2.3.3. Hljómur sírenunnar skal vera bæði auðgreinanlegur og auðheyranlegur, hvar sem er í vélarúminu, þó svo allur vélbúnaður þess sé í gangi samtímis. Sé sírenan rafknúin, skal hún tengd neyðarraforkugjafa skipsins.
 - 2.2.3.4. Aðalvélar, hjálparvélar og loftblásarar viðkomandi vélarúms skulu þannig útbúin, að eldsneytis- og aftilfærsla til þeirra stöðvist sjálfkrafa, áður en unnt er að opna fyrir stjórnlokann.
 - 2.2.3.5. Magn CO₂ — slökkvimiðils í vélarúmi skal við eðlilegan loftþrýsting og lofthitastig aldrei vera minna en 35% af heildar-rúmtaki vélarúmsins. Við útreikning á rúmtaki þess skal taka með rúmtak reisna, loftstokka, ganga og annarra hluta rýmisins, sem ekki eru aðskildir frá vélarúminu með loftþéttum lokunar-búnaði. Jafnframt skal taka tillit til lofts á loftkútum véla og tækja. Við rúmmálsútreikninga skal miða við að rúmtuðull CO₂ sé 0,56 m³/kg.
 - 2.2.3.6. Fyrirkomulag búnaðarins skal vera þannig, að tilskilið magn CO₂ geti fyllt vélarúmið á skemmri tíma en 2 mínútum.
 - 2.2.3.7. Lagnir fyrir CO₂ — slökkvimiðil skulu vera úr stáli eða öðru sambærilegu efni. Efnismál þeirra skulu ekki vera minni en sýnt er í töflunum hér að neðan.

Þvermál lagna fyrir CO ₂ .	
Magn (kg).	Þvermál (mm).
45	13
100	19
135	25
275	32
450	38
1100	50
2000	76

Efnisþykkt lagna fyrir CO ₂ .		
Ytra þvermál D (mm)	Lagnir frá CO ₂ hylkjum að stjórnloka.	Lagnir frá stjórnloka að stötum.
21,3—26,9	3,2	2,6
30,0—48,3	4,0	3,2
51,0—60,3	4,5	3,6
63,5—76,1	5,0	3,6

- 2.2.3.8. Lagnir skal leggja þannig, að þær verði ekki fyrir hnaski. Skulu þær vera úr heildregnu viðurkenndu efni og ryðvarðar. Þegar uppsetningu búnaðarins er lokið, skulu lagnirnar þrýstiprófaðar. Skal sá hluti lagnarinnar, sem stöðugur þrýstingur er á, prófast við 13 N/mm² þrýsting og hinn hluti lagnanna við 2,5 N/mm².
- 2.2.3.9. Hæfilegur fjöldi stúta skal vera undir gólfi vélarúms.
- 2.2.3.10. Geymsluhylki fyrir CO₂ — slökkvimiðil skal geyma í sérstöku rými utan vélarúms á öruggum og aðgengilegum stað. Rýmið skal vera vel einangrað og loftræst. Öll op að slíku rými skulu vera frá opnu þilfari. Öll þil og þilför rýmisins, sem liggja að vistarverum, vinnurýmum, lestarrýmum og vélarúmum, skulu vera fullkomlega loftþétt.
- 2.2.3.11. Einstefnuloki skal vera við hvert hylki, þannig að unnt sé að aftengja þau, án þess að búnaðurinn verði við það óstarfhæfur eða CO₂ leki út.
- 2.2.3.12. Unnt skal vera að prófa búnaðinn með lofti, án þess að CO₂ leki út úr lögnum eða hylkjum.
3. Reykköfunartæki.
- 3.1. Öll fiskiskip 300 brl. og stærri, skulu búin tvennum reykköfunartækjum af viðurkenndri gerð.
- 3.2. Öll fiskiskip 100 brl. og stærri, en minni en 300 brl., sem búin eru lokuðu hlífðarþilfari, skulu búin reykköfunartæki af viðurkenndri gerð.
- 3.3. Hverju reykköfunartæki skal fylgja líflína úr hitaþolnu efni, ekki styttri en 20 metrar. Hverju tæki skulu einnig fylgja nægar loftbirgðir í samræmi við ákvæði greinar 3.4.
- 3.4. Í skipum undir 500 brl. skulu loftbirgðir hvers reykköfunartækis duga til a. m. k. einnar klukkustundar notkunar miðað við 30 lítra loftnotkun á mínútu. Í skipum

- 500 brl. og stærri, skulu loftbirgðir hvers tækis duga til a. m. k. tveggja klukkustunda notkunar.
- 3.5. Reykköfnunartæki skal færa til skoðunar annað hvert ár. Siglingamálastofnunin getur falið aðilum, sem til þess hafa fengið sérstaka viðurkenningu stofnunarinnar, að annast prófun og eftirlit með tækjunum.
 - 3.6. Fiskiskip, sem reglur þessar ná til, skulu fullnægja ákvæðum þessara reglna við fyrstu búnaðarskoðun, sem gerð er eftir 1. apríl 1985.

Reglur þessar, sem settar eru samkvæmt heimild f lögum nr. 52, 12. maí 1970, um eftirlit með skipum, staðfestast hér með til að óðlast þegar gildi og birtast til eftirbreytni öllum þeim, sem hlut eiga að máli. Jafnframt falla úr gildi ákvæði 6., 9. og 21. greina reglna um eldvarnir í fiskiskipum, nr. 260, 1969. Einnig falla úr gildi ákvæði liðs A. 5., 8. greinar og liðs A. 5., 20. greinar sömu reglna.

Samgönguráðuneytið, 15. ágúst 1984.

Matthías Bjarnason.

Kristinn Gunnarsson.

UR UM ELDVARNIR Í FISKISKIPUM BREYTING

2.2.2.2.

Stj. tíð. 521/1984

15. ágúst 1984

5. Gildistaka o. fl.
- 5.1. Reglur þessar, sem settar eru samkvæmt lögum nr. 52, 12. maí 1970 um eftirlit með skipum, staðfestast hér með til að óðlast gildi þann 1. maí 1985 og birtast til eftirbreytni öllum þeim sem hlut eiga að máli. Ákvæði gr. 14.121. í meðfylgjandi Norðurlandareglum óðlast þó ekki gildi fyrr en 1. sept. 1985. Jafnframt gildistöku þessara reglna falla úr gildi eftirgreindar reglur:
 - Reglur um smíði og búnað skemmitibáta, Stj.tíð. B, nr. 450/1978.
 - Reglur um smíði skarsúðaðra tréskipa, Stj.tíð. B, nr. 59/1960.
 - Reglur um legufæri og festar fiskiskipa með mestu lengd 15 m og minni, Stj.tíð. B, nr. 64/1979.
 - Reglur um stöðugleika og öryggi fiskiskipa með mestu lengd 15 m og minni, Stj.tíð. B, 18/1980.
 Ennfremur falla úr gildi þau ákvæði eftirgreindra reglna, sem varða báta með mestu lengd allt að 15 m.
 - Reglur um smíði tréskipa, Stj.tíð. B, nr. 260/1947 og 159/1967.
 - Reglur um smíði fiskiskipa úr stáli allt að 50 m lengd, Stj.tíð. B, nr. 327/1977.
 - Reglur um eldvarnir í fiskiskipum, Stj.tíð. B, nr. 260/1969.
 - Reglur um eftirlit með skipum og öryggi þeirra, Stj.tíð. B, nr. 11/1953.