



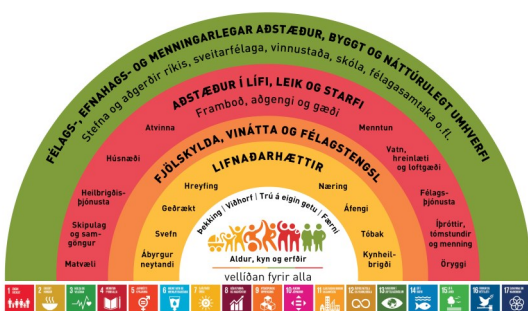
Svæðisbundnir lýðheilsuvísar á Íslandi

Hvers vegna lýðheilsuvísar?

Lýðheilsuvísar eru safn mælikvarða sem gefa vísbendingar um heilsu og líðan þjóðarinnar. Birting svæðisbundinna lýðheilsuvísa er liður í því að veita yfirsýn yfir lýðheilsu á hverju búsetusvæði fyrir sig í samanburði við landið í heild. Lýðheilsuvísur er ætlað að auðvelda heilbrigðisþjónustu og sveitarfélögum, þ.m.t. [Heilsueflandi samfélögum](#), að greina stöðuna í eigin umdæmi, finna styrkleika og áskoranir og skilja þarfir íbúa þannig að hægt sé að vinna með markvissum hætti að því að bæta heilsu og líðan.

Hvað hefur áhrif á heilsu og líðan?

Fjölmargir þættir hafa áhrif á heilsu og líðan en sífellt kemur betur í ljós að heilsa fólks og heilbrigði jarðar helst í hendur. Góður samhljómur er þannig á milli [heimsmarkmiða Sameinuðu þjóðanna](#) um sjálfbæra þróun og áhrifaþátta heilbrigðis. Sumum þáttum er ekki hægt að breyta, t.d. aldri og erfðum. Margir aðrir áhrifaþættir heilbrigðis eru hins vegar þess eðlis að hafa má áhrif á þá og stuðla þannig að bættri heilsu og vellíðan einstaklinga og minnka líkur á sjúkdómum. Má þar nefna lifnaðarhætti á borð við áfengis- og tóbaksneyslu, mataræði, hreyfingu og svefn og samskipti við fjölskyldu og vini. Þá geta lífsskilyrði eins og framboð, aðgengi og gæði menntunar, atvinnu, húsnæðis, heilbrigðis- og félagsþjónustu einnig haft mikil áhrif. Með því að hafa heilsu og líðan að leiðarljósi í allri stefnumótun og aðgerðum má skapa umhverfi og aðstæður, t.d. í skólum, á vinnustöðum og í samfélögum almennt, sem stuðla að betri heilsu og vellíðan allra.



Svæðisbundinn munur á heilsu

Munur á heilsu og líðan eftir svæðum er þekktur um allan heim. Til þess að draga úr þessum mun þarf að fylgjast með mælikvörðum sem gefa hann til kynna, miðla þeim áfram og styðja þannig við forgangsróðun aðgerða á vettvangi ríkis og sveitarfélaga. Hjá embætti landlæknis er unnið að heilsueflingu á heildrænan hátt í gegnum Heilsueflandi samfélag, Heilsueflandi leik-, grunn- og framhaldsskóla og Heilsu-

Vestfirðir

Hér eru dæmi um lýðheilsuvísa þar sem tölur fyrir Vestfirði eru frábrugðnar landsmeðaltali.

- Ótti við glæpi í nærumhverfi minni
- Áhættudrykkja fullorðinna minni
- Sýklalyfjaávisanir til barna yngri en 5 ára færri
- Þátttaka í skimun fyrir leghálskrabbameini minni
- Fleiri fullorðnir stunda litla rösklega hreyfingu
- Heilsugæslu- og sérfræðingsheimsóknir færri

eflandi vinnustaði. Áhersla er lögð á að skapa aðstæður sem stuðla að heilsu og vellíðan allra. Á grundvelli svæðisbundinna lýðheilsuvísa og Heilsueflandi samfélags geta sveitarfélög, heilbrigðisþjónusta og aðrir hagsmunaaðilar unnið markvisst saman að því að bæta heilsu og líðan allra íbúa.

Val á lýðheilsuvísunum

Við val á lýðheilsuvísunum er sjónum beint að þeim áhrifaþáttum heilsu og líðanar sem fela í sér tækifæri til heilsueflingar og forvarna. Einnig er leitast við að velja þá þætti í sjúkdómabyrði sem mikilvægt er að heilbrigðisþjónusta á hverju svæði geri sér grein fyrir og bregðist við eftir föngum. Þá eru bæði innlendir og alþjóðlegar stefnur og aðgerðaáætlanir á ýmsum málefnaviðum sem snerta lýðheilsu hafðar til hliðsjónar.

Gögn

Margvísleg gögn liggja til grundvallar útreikningum lýðheilsuvísa. Notuð eru gögn frá embætti landlæknis, Menntavísindastofnun, Hagstofu Íslands, Heilsugæslu höfuðborgarsvæðisins, Tryggingastofnun ríkisins, Vinnu- málstofnun og Sjúkratryggingum Íslands. Birtar eru upplýsingar úr gögnum sem nýjust eru hverju sinni.

Í ár eru gögn í fyrsta sinn birt fyrir fjölmennustu sveitarfélög landsins til viðbótar við heilbrigðisumdæmi. Finna má mælaborð og nánari skýringar um lýðheilsuvísa [hér](#).



- Heilbrigðisumdæmið er marktækt frábrugðið landinu öllu
- Heilbrigðisumdæmið er ekki marktækt frábrugðið landinu öllu
- Ekki er prófað fyrir marktækt
- | Landið allt
- Dreifing heilbrigðisumdæmanna sjö

Lýðheilsuvísir		Ár	Heilbr.-umdæmi	Ísland	Eining	Vestfirðir
Samfélag	1 Íbúafjöldi	2022	6.546	387.758	Fjöldi	
	2 Íbúafjöldi (fjölgun/fækkun)	2017-22	7,0	11,3	%	
	3 Háskólamenntaðir, kk	2022	13,8	27,6	%	
	4 Háskólamenntaðir, kvk	2022	32,5	43,4	%	
	5 Ótti við glæpi í nærumhverfi, fullorðnir	2022	1,0	12,3	%	
	6 Atvinnuleysi	2022	2,0	3,8	%	
	7 Fjárhagserfiðleikar	2022	13,5	15,5	%	
	8 Búa í leiguhúsnæði	2022	14,7	14,5	%	
Lífnaðarhættir og líðan	9 Hamingja fullorðinna	2022	53,6	54,7	%	
	10 Einmanaleiki ungs fólks (18-34 ára)	2022	13,3	18,1	%	
	11 Kvíði (10. b.)	2023	24,0	23,1	%	
	12 Tilfinningalegur stuðningur (8.-10. b.)	2023	87,6	86,2	%	
	13 Orðið fyrir mismunun, fullorðnir	2022	13,4	12,5	%	
	14 D-vítamín (1. b.)	2022-23	44,6	51,3	%	
	15 Heilkornavöruneysla fullorðinna	2022	46,4	34,1	%	
	16 Gosdrykkjaneysla (4. b.)	2022-23	48,9	50,0	%	
	17 Hreyfing samkvæmt ráðleggingum (10. b.)	2023	40,0	20,6	%	
	18 Lítil röskleg hreyfing fullorðinna	2022	34,4	25,1	%	
	19 Virkur ferðamáti í skóla (7. b.)	2022-23	61,5	65,5	%	
	20 Reyna að létta sig, fullorðnir	2022	54,4	51,8	%	
	21 Áhættudrykkja fullorðinna	2022	16,7	24,0	%	
	22 Nikótínþúðanotkun (10. b.)	2023	12,0	14,5	%	
	23 Nikótínþúðanotkun ungs fólks, 18-34 ára	2022	23,9	23,3	%	
	24 Verið beitt kynferðisofbeldi, kvk, fullorðnar	2022	27,3	24,2	%	
	25 Kynferðisofb. af hálfu jafnaldra, kvk (8.-10. b.)	2023	9,0	11,0	%	
Heilsa og sjúkdómar	26 Líkamleg heilsa sæmileg/léleg, fullorðnir	2022	45,1	41,0	%	
	27 Andleg heilsa sæmileg/léleg, fullorðnir	2022	33,2	32,6	%	
	28 Kulnun fullorðinna, kk	2022	2,4	3,5	%	
	29 Kulnun fullorðinna, kvk	2022	8,0	8,9	%	
	30 Þunglyndislyfjagagnotkun	2022	138,9	152,1	DDP	
	31 Líkamsþyngdarstuðull ≥ 30, fullorðnir	2022	42,8	27,4	%	
	32 Blóðsykurslækkandi lyf, önnur en insúlín	2022	53,5	44,8	DDP	
	33 Ótímabær dauðsföll v/langvinnra sjúkdóma	2018-22	8,3	8,1	Líkur (%)	
	34 Sýkla lyfjaávisanir < 5 ára	2022	531	1.083	Á 1.000	
	35 COVID-19 greiningar	2022	37.404	46.990	Á 100.000	
	36 Örvunarbólusetning gegn COVID-19	2022	63,5	65,2	%	
	37 Bólusetningar barna, 12 mánaða	2023	97,5	92,2	%	
	38 Inflúensubólusetning ≥ 60 ára	2022-23	53,9	54,4	%	
	39 Skimun fyrir leghálskrabbameini	2022	54,5	61,9	%	
	40 Skimun fyrir brjóstakrabbameini	2022	57,3	52,3	%	
	41 Heilsugæsluheimsóknir	2022	2,47	2,77	Á íbúa	
	42 Sérfræðingsheimsóknir	2022	0,69	1,28	Á íbúa	
	43 Höfðu ekki efni á lækniþjónustu, fullorðnir	2022	3,6	7,4	%	
	44 Biðlisti eftir hjúkrunarrými, ≥ 67 ára	2022	11,4	7,5	Á 1.000	

Í töflu eru tölur námundaðar en ekki í útreikningum á mynd.

Skýringar

1. Hagst 2. Hagst 3. Hagst. 25-74 ára 4. Hagst. 25-74 ára 5. H&L. Mjög/frekar sammála 6. VMST. 18-69 ára 7. Vöktun. Frekar/mjög erfið að ná endum saman 8. H&L. 9. Vöktun. Svára 8-10 á hamingjukvarða (1-10) 10. Vöktun. Finna oft/mjög oft fyrir einmanaleika 11. ÍE/HBSC. Hér um bil daglega sl. 6 mán. 12. ÍE/HBSC. Sammála/Mjög sammála 13. H&L. Mjög oft/oft 14. Ískrá. D-vítamín/lysi tekið daginn sem spurt var 15. H&L ≥ daglega 16. Ískrá. 1-2x í viku 17. ÍE/HBSC. Daglega 18. Vöktun. ≤ 1 klst á viku 19. Ískrá. Ganga/hjóla 20. H&L. Á sl. 12 mán. 21 Vöktun. AUDIT-C samreikningur 22. ÍE/HBSC. Prófað ≥ 1 um ævina 23. Vöktun. Daglega 24. H&L. Verið beitt kynferðislegu ofbeldi ≥ 1 um ævina 25. ÍE/HBSC. ≥ 1 um ævina 26. Vöktun 27. Vöktun 28. H&L ≤ sl. 12 mán. H&L ≤ sl. 12 mán 29. H&L ≤ sl. 12 mán 30. Lgg. ATC: N06A. Aldursst 31. H&L. Kg/m² 32. Lgg. ATC: A10B. Aldursst. 33. Dms. ICD-10: I00-I99, C00-C97, E10-E14, J30-J98. 30-69 ára 34. Lgg. ATC: J01. Aldursst. 35. Sss. ICD-10: U07.1. Snomed: 840533007. Aldursst. 36. Bss. 37. Bss. Uppsafnað, árg. 2021. DTaP-IVP -Hib. 38. Bss. Uppsafnað, ≥ 60 ára 39. Skim. Uppsöfnuð mæting 23-64 ára 40. Skim. Uppsöfnuð mæting 40-74 ára 41. Sh. Öll viðtöl 42. Sí 43. H&L. 44. Fhs. ≥ 67 ára.

Marktækt er miðuð við 95% öryggismörk (p<0,05).

Aldursstöðun (Aldursst.) er miðuð við meðalmannfjöldann á Íslandi árið 2014. Tíðni sem stöðluð hefur verið á þennan hátt er túlkun sem sú tíðni sem fengist hefði ef aldersdreifing viðeigandi svæðis væri sú sama og í staðalþýðinu (meðalmannfjöldinn á Íslandi árið 2014).

DDP: Skilgreindir dagskammtar fyrir hverja 1.000 íbúa á dag (DDD/1.000 íbúa á dag).

Gögn: Bólusetningaskrá (Bss), Dánarheimaskrá (Dms), Færni- og heilsumatsskrá (Fhs), Hagstofa Íslands (Hagst.), Heilsa og líðan (H&L), Ískrá (Ísk), Íslenska æskulýðsrannsóknin (ÍE), Lyfjagagnrunnur (Lgg), Samskiptaskrá heilbrigðisvæðingara (Sh), Sjúkratryggingar Íslands (Sí), Skimunarsskrá (Skim), Smitsjúkdómaskrá (Sss), Vinnuálagstofnun (VMST), Vöktun á áhrifaþáttum heilbrigðis (Vöktun).

Bandstrik (-) í stað talna í gögnum er til merkis um að útreikningur liggi ekki fyrir.