

## Dánartíðni og dánarorsakir 2020

[Tölulegar upplýsingar um dánartíðni og dánarorsakir](#) landsmanna voru nýverið uppfærðar og gefnar út á vef embættis landlæknis. Nýjustu tölur eru fyrir árið 2020. Samhliða birtingu í excel-töflum eru tölulegar upplýsingar um dánarorsakir einnig birtar með gagnvirkum hætti á vefsíðunni [Mortis](#).

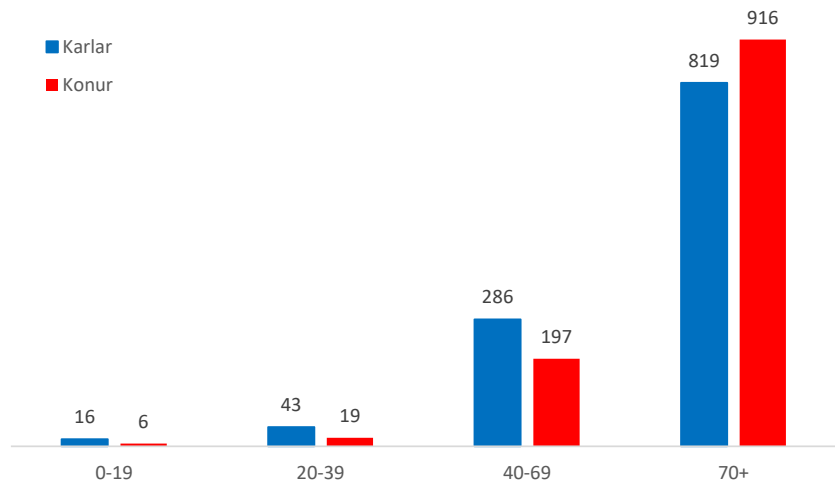
### Heildardánartíðni

Árið 2020 létust 2.302 einstaklingar með lögheimili á Íslandi við andlát, 1.164 karlar og 1.138 konur. Heildardánartíðni árið 2020 var 628,2 látinir á hverja 100.000 íbúa, 619,2 hjá körlum og 637,6 hjá konum. Árið 2020 var fjórðungur látinna undir sjötugu en gjarnan er talað um andlát á þeim aldri sem ótímabær. Er þetta svipað hlutfall og undanfarin ár. Á hitt ber að líta að fleiri karlar en konur látast að öllu jöfnu fyrir sjötugt sem skýrir m.a. [lengri meðalævilengd kvenna \(84,3 ár\) heldur karla \(81,2 ár\)](#). Árið 2020 voru þannig tæplega 30% látinna karla yngri en 70 ára en tæplega 20% látinna kvenna voru undir sjötugu (mynd 1).

### Aldurstöðluð dánartíðni

Aldur er nátengdur dánartíðni. Aldurstöðluð dánartíðni er því gjarnan reiknuð þegar gera þarf samanburð yfir tíma eða milli hópa (t.d. landa eða svæða) þar sem aldursamsetning kann að vera mismunandi. Í birtri tölfræði embættis landlæknis á [völdum dánar-](#)

Tölur um dánartíðni og dánarorsakir eru unnar upp úr **dánarmeinaskrá** sem er ein þeirra heilbrigðisskráa sem landlæknir heldur, [lögum](#) samkvæmt. Byggir skráin á dánarvottorðum þar sem tilgreindir eru sjúkdómar, áverkar og kringumstæður sem valdið hafa dauða einstaklinga með skráð lögheimili á Íslandi. Skráin er rafræn aftur til ársins 1971 en frá árinu 1996 hafa dánarorsakir verið skráðar samkvæmt 10. útgáfu alþjóðlegrar tölfræðiflokkunar sjúkdóma og skyldra heilbrigðisvandamála (ICD-10)



Mynd 1. Fjöldi látinna eftir kyni og aldursflokkum.

[orsökum](#) er dánartíðni aldurstöðluð á hverja 100.000 íbúa miðað við mannfjöldann eins og hann var á Íslandi árið 2014. Dánartíðni sem hefur verið stöðluð með þessum hætti leiðréttir þann mun sem tilkominn er vegna ólíkrar aldursamsetningar frá einum tíma til annars.

Aldurstöðluð dánartíðni hefur farið lækandi á Íslandi frá árinu 1996, bæði hjá körlum og konum (mynd 2). Hefur heildardánartíðni karla lækkað um tæplega 38% síðan 1996 og kvenna um tæplega 26%. Það hefur því dregið nokkuð saman með körlum og konum á þessum aldarfjórðungi en stærstan hluta þessarar lækkunar má rekja til lækkandi

Efni: bls.  
Dánartíðni og dánarorsakir 2020 1

Ritstjórn  
Sigríður Haralds Elínardóttir sviðsstjóri, ábm.  
Védís Helga Eiríksdóttir

Ritstjóri  
Hildur Björk Sigbjörnsdóttir

Embætti landlæknis

Katrínartúni 2  
105 Reykjavík  
Sími 510 1900  
Bréfasími 510 1919  
mottaka@landlaeknir.is  
www.landlaeknir.is

dánartíðni í stærstu sjúkdómaflokkunum sem eru illkynja æxli og hjartasjúkdómur.

### Illkynja æxli og hjartasjúkdómur

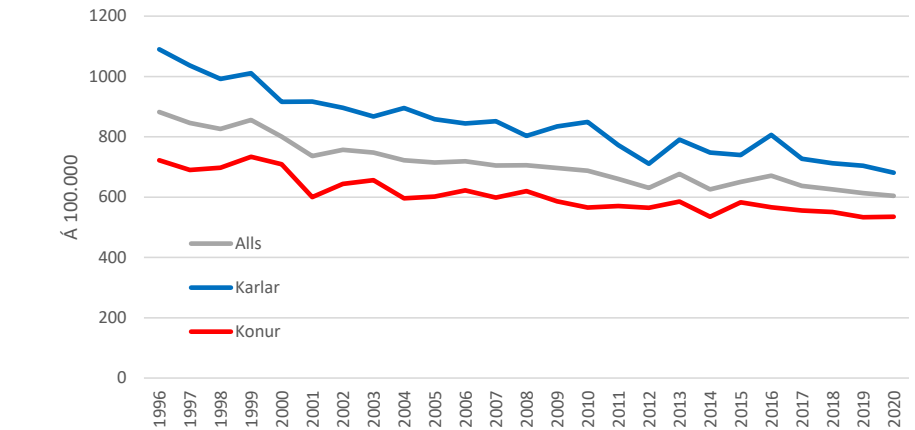
Hægt er að flokka dánarmeina með ýmsum hætti en á vef landlæknis er m.a. sérstaklega gerð grein fyrir [tíu völdum dánarorsökum](#). Samkvæmt þessari greiningu létust flestir árið 2020 vegna illkynja æxla (ICD-10 kóðar: C00-C97) og hjartasjúkdóma (ICD-10 kóðar: I00-I09, I11, I13, I20-I25, I30-I33, I39-I52) en þannig hefur það verið um árabil.

Árið 2020 var aldursstöðluð dánartíðni karla á 100.000 íbúa hæst í flokki illkynja æxla (182) en þar á eftir komu hjartasjúkdómur (157,9). Undanfarna áratugi hefur orðið viðsnúningur á þessu því aldursstöðluð dánartíðni karla var lengi vel hæst í flokki hjartasjúkdóma en næsthæst í flokki illkynja æxla (mynd 3).

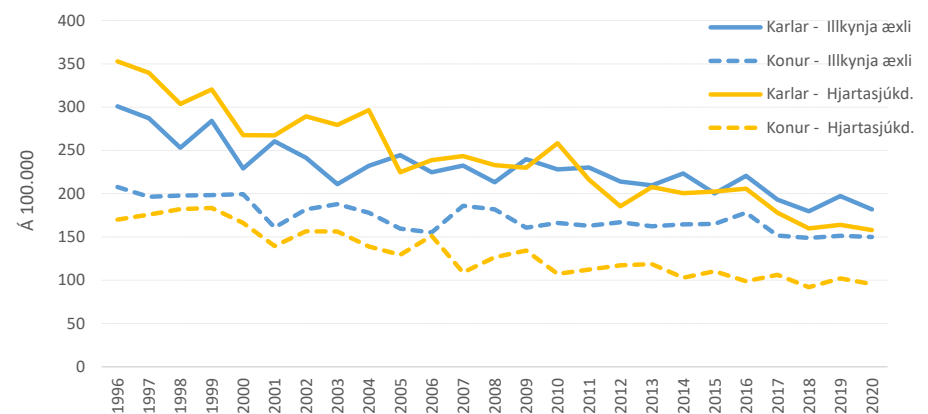
Eins og hjá körlum var aldursstöðluð dánartíðni kvenna á 100.000 íbúa hæst í flokki illkynja æxla (149,9) og næsthæst í flokki hjartasjúkdóma (95,4). Illkynja æxli hafa um langt skeið verið algengasta dánarorsök kvenna á Íslandi.

Þrátt fyrir að illkynja æxli séu algengasta dánarorsök landsmanna samkvæmt fyrrnefndri greiningu þá hefur aldursstöðluð dánartíðni þeirra lækkað allnokkuð undanfarna áratugi, meira hjá körlum en konum (mynd 3). Meðal karla hefur aldursstöðluð dánartíðni vegna krabbameina lækkað um tæplega 40% frá árinu 1996 en hjá konum um nærri 28% á sama tímabili.

Flestir karlmenn sem létust vegna krabbameina árið 2020, dóu vegna illkynja æxlis í blöðruhálskirtli og vegna illkynja æxlis í barkakýli, barka, berkju og lunga (ICD-10 kóðar: C32-C34). Þetta hefur verið óbreytt um árabil. Andlát



Mynd 2. Aldursstöðluð dánartíðni á 100.000 íbúa, 1996-2020



Mynd 3. Aldursstöðluð dánartíðni eftir kyni á 100.000 íbúa vegna illkynja æxla og hjartasjúkdóma, 1996-2020

flestra kvenna sem létust vegna krabbameina árið 2020 mátti rekja til illkynja æxlis í barkakýli, barka, berkju og lunga (ICD-10 kóðar: C32-C34) og til illkynja æxlis í brjósti (ICD-10 kóðar: C50). Á vef [Krabbameinsfélagsins](#) má finna frekari upplýsingar um tölfræði krabbameina á Íslandi og dánartíðni af völdum þeirra.

Að öllu jöfnu deyja fleiri karlar af völdum hjartasjúkdóma heldur en konur (mynd 3). Aldursstöðluð dánartíðni vegna hjartasjúkdóma hefur þó lækkað verulega frá árinu 1996 og á það bæði við um tíðnina hjá körlum og konum.

Meðal karla hefur aldursstöðluð dánartíðni vegna þessara sjúkdóma lækkað um ríflega 55% frá árinu 1996 en um tæplega 44% hjá konum á sama tímabili. Þessi jákvæða þróun síðustu áratuga skýrist að miklu leyti af [breyttum og bættum lífsstíl en þó einnig af framförum í lækisfræðilegri meðferð](#). Á hinn bóginn hefur á síðustu árum orðið veruleg aukning á [offitu](#) og [sykursýki af tegund II](#) á Íslandi. Það, ásamt hækkandi meðalaldrinum þjóðarinnar, getur leitt til þess að verulega muni hægja á þeim árangri sem náðst hefur í baráttunni við hjartasjúkdóma undanfarna áratugi.



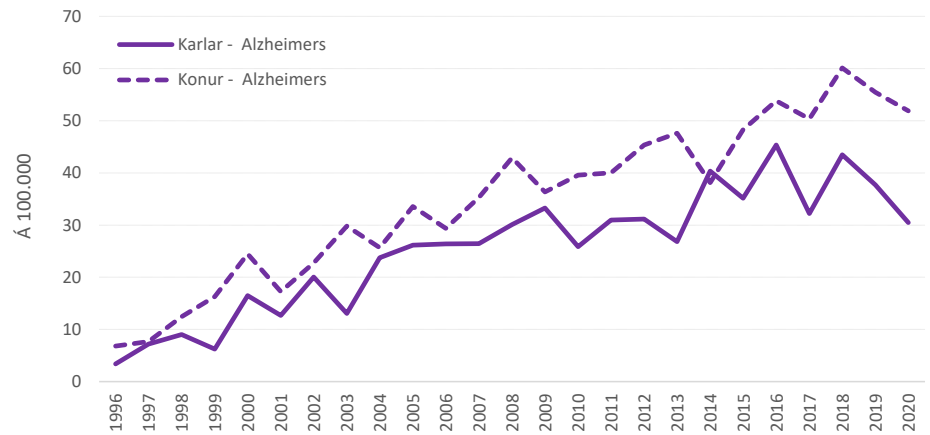
### Alzheimers sjúkdómur

Aldurstöðluð dánartíðni Alzheimers sjúkdómsins var 44,5 á hverja 100.000 íbúa árið 2020, 30,5 hjá körlum og 51,9 hjá konum. Undanfarna áratugi hefur þeim fjölgað umtalsvert sem deyja af völdum Alzheimers sjúkdómsins (ICD-10 kóði: G30) hér á landi þrátt fyrir að heldur hafi hægt á þeirri þróun síðastliðin tvö ár. Þessi hækkandi dánartíðni nær bæði til karla og kvenna auk þess sem sambærilega aukningu má sjá hjá öðrum þjóðum. Þróunina má að einhverju leyti skýra með breytingum á skráningu dauðsfalla en hækkandi lífaldur hefur án efa einnig áhrif enda eykst tíðni sjúkdómsins með hækkandi aldri.

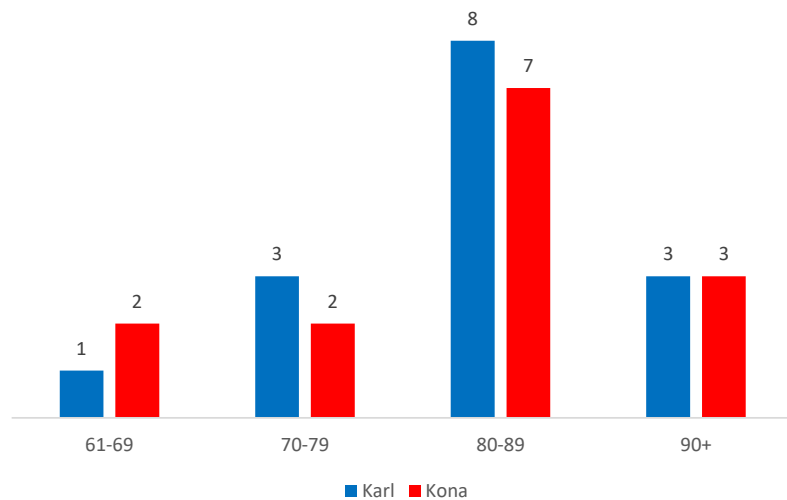
### COVID-19

Regluverk Alþjóðaheilbrigðismálastofnunarinnar við kóðun dánarmeina tók breytingum á síðastliðnu ári vegna heimsfaraldurs COVID-19. Var tilgangurinn einkum að samræma skráningu andláta vegna COVID-19 og auðvelda samanburð milli landa. Þessar breytingar á regluverki voru þá þegar innleiddar á Íslandi. Alls létust 29 einstaklingar með skráð lögheimili hér á landi vegna COVID-19 (ICD-10 kóði: U07) árið 2020, 15 karlar og 14 konur. Var heildardánartíðni COVID-19 því 7,9 á hverja 100.000 íbúa. Þeir sem létust voru allir yfir sextugu, flestir í aldurshópnum 80-89 ára (mynd 5).

Samanburður á dánartíðni vegna COVID-19 sjúkdómsins á Norðurlöndunum leiðir í ljós að dánartíðnin var langsamlega hæst í Svíþjóð árið 2020 en um 864 á hverja milljón íbúa létust þar í landi vegna sjúkdómsins (mynd 6). Næst hæst var dánartíðnin í Danmörku þar sem 224 á hverja milljón íbúa létust vegna COVID-19. Tíðnin var hins vegar nokkru lægri í Noregi, á Íslandi og í Finnlandi (80-100 á hverja milljón íbúa).



Mynd 4. Aldurstöðluð dánartíðni eftir kyni á 100.000 íbúa vegna Alzheimers sjúkdómsins, 1996-2020.



Mynd 5. Fjöldi látinna eftir kyni og aldersflokkum vegna COVID-19, 2020.

### Aldursbundin dreifing dánarorsaka

Dreifing dánarorsaka er að öllu jöfnu talsvert breytileg eftir aldri. Síðastliðinn áratug (2011-2020) mátti til að mynda rekja um helming andláta hjá einstaklingum undir þrítugu til ýmissa ytri orsaka svo sem slysa og sjálfsviga. Einungis ríflega 5% andláta í þessum aldurshópi mátti rekja til illkynja æxla.

Síðastliðinn áratug voru slysaáverkar algengasta dánarorsök fólks á aldrinum 30-44 ára (24%), illkynja æxli voru næst

algengust (23,5%) og sjálfsvíg komu þar á eftir (19,5%). Meðal fólks á aldrinum 45-59 ára mátti rekja ríflega 44% andláta til illkynja æxla og rúmlega 17% til sjúkdóma í hjarta- og heilaeðum. Þá lést tæpur þriðjungur einstaklinga 60 ára og eldri vegna sjúkdóma í hjarta- og heilaeðum á fyrrnefndu tíu ára tímabili en rúman fjórðungur andláta í þessum aldurshópi mátti rekja til krabbameina.



### Krufningar og krufningatíðni

Eftir fækkun [krufninga](#) undanfarin fimm títán ár fjölgaði krufningum talsvert árið 2020 miðað við nokkur fyrri ár (mynd 7). Þá voru framkvæmdar 276 krufningar á látnum einstaklingum með lögheimili á Íslandi við andlát, 187 á körlum og 89 á konum. Var heildarkrufningatíðnin, þ.e. hlutfall krufninga af heildarfjölda andláta, 12% í samanburði við 9,2% árið áður.

Heldur hefur dregið úr læknisfræðilegum krufningum undanfarna áratugi en hlutfall þeirra árið 2020 var 1,2% af heildarfjölda andláta. Lítil munur var á hlutfalli læknisfræðilegra krufninga árið 2020 eftir því hvort karlar (1,4%) eða konur (1,1%) áttu í hlut. Framkvæma má krufningu í læknisfræðilegum tilgangi hafi hinn látni veitt til þess heimild fyrir andlátíð en nánasti aðstandandi getur þó einnig samþykkt krufningu, þyki sannað að það sé ekki í andstöðu við vilja hins látna.

Árið 2020 var hlutfall réttarkrufninga af heildarfjölda andláta 10,8% sem er nærri þremur prósentustigum hærra en árið áður. Hlutfall réttarkrufninga er að öllu jöfnu nokkru hærra hjá körlum (14,7% árið 2020) en konum (6,8% árið 2020). Réttarkrufning er gerð að frumkvæði lögreglu ef vettvangsrannsókn sýnir að dauðsfall megi rekja til refsiverðrar háttsemi eða þegar ekki er hægt að ákvarða dánarorsök.

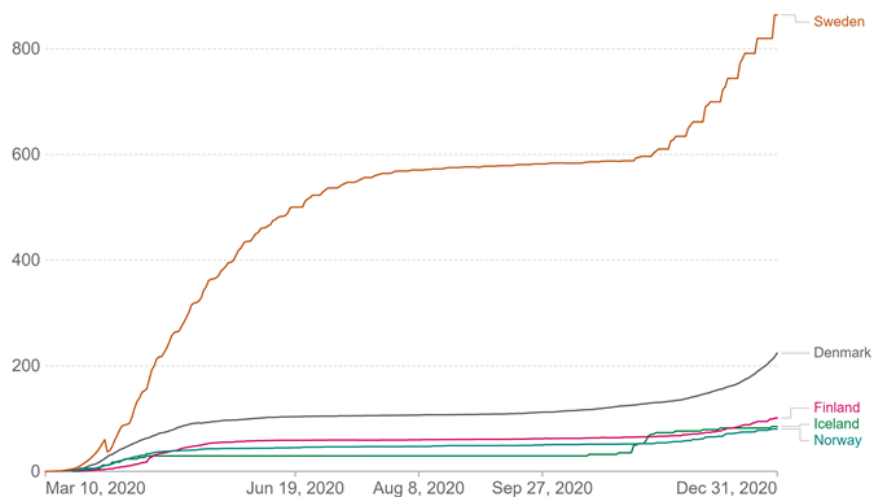
### Tölfræði uppfærð árlega

Tölfræði um dánarorsakir er birt árlega, að öllu jöfnu á vormánuðum, eftir að skráningu og kóðun vottorða undan-gengins árs er lokið ásamt viðeigandi gæðaprófunum. Birt efni má nálgast á [vef embættis landlæknis](#).

*Hildur Björk Sigbjörnsdóttir  
Jón Óskar Guðlaugsson*

### Cumulative confirmed COVID-19 deaths per million people

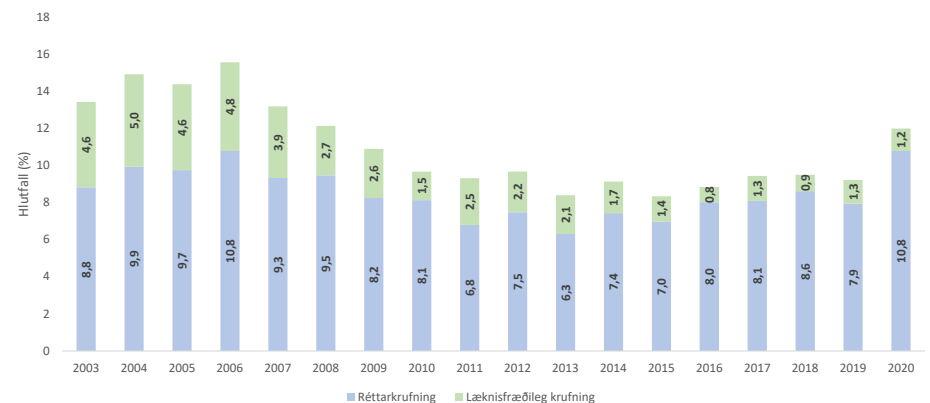
Limited testing and challenges in the attribution of the cause of death means that the number of confirmed deaths may not be an accurate count of the true number of deaths from COVID-19.



Source: Johns Hopkins University CSSE COVID-19 Data

CC BY

**Mynd 6.** Uppsafnaður fjöldi látinna á hverja milljón íbúa vegna COVID-19 á Norðurlöndunum, 2020. Heimild: [Our World in Data](#).



**Mynd 7.** Krufningatíðni, 2003-2020.