

# Skógrækt í landi Villingavatns, Grímsnes- og Grafningshreppi

## Álit um umhverfismat framkvæmdar

### 1 Inngangur

#### 1.1 Framlagning og kynning umhverfismatsskýrslu

Þann 18. desember 2025 lagði Heartwood Afforested Land ehf. fram umhverfismatsskýrslu um skógrækt í landi Villingavatns til kynningar og athugunar Skipulagsstofnunar sbr. 23. gr. laga nr. 111/2021 um umhverfismat framkvæmda og áætlana.

Skipulagsstofnun leitaði umsagnar Grímsnes- og Grafningshrepps, Fiskistofu, Hafrannsóknastofnunar, Heilbrigðiseftirlits Suðurlands, Landsnets, Lands og skógar, Minjastofnunar Íslands, Náttúrufræðistofnunar, Náttúruverndarstofnunar, Umhverfis- og orkustofnunar og Vegagerðarinnar.

Umhverfismatsskýrslan var kynnt með auglýsingu í Morgunblaðinu 6. janúar 2026 og var aðgengileg á Skipulagsgátt. Kynningartími var frá 6. janúar til 17. febrúar 2026.

#### 1.2 Gögn

##### Framlögð gögn Heartwood Afforested Land ehf.

Umhverfismatsskýrsla: Skógrækt í landi Villingavatns. Mat á umhverfisáhrifum. Umhverfismatsskýrsla. Heartwood Afforested Land ehf. og Efla verkfræðistofa, desember 2025.

Viðaukar með umhverfismatsskýrslu:

- Gróður og fuglar í landi Villingavatns í Grafningi
- Villingavatn - Fornleifaskráning vegna skógræktar

Að loknum kynningartíma umhverfismatsskýrslu bárust Skipulagsstofnun viðbrögð framkvæmdaraðila við umsögnum þann 25. og 27. febrúar og 4. mars 2026.

##### Umsagnir og athugasemdir

Umsagnir um umhverfismatsskýrslu bárust frá:

- Grímsnes- og Grafningshrepps dags. 21. janúar 2026,
- Fiskistofu dags. 13. janúar 2026,
- Hafrannsóknastofnunar dags. 23. febrúar 2026,
- Heilbrigðiseftirlits Suðurlands dags. 23. febrúar 2026,
- Landsnets dags. 17. febrúar 2026,
- Landi og skógi dags. 17. febrúar 2026,
- Minjastofnunar Íslands dags. 3. mars 2026,
- Náttúrufræðistofnunar dags. 26. febrúar 2026,
- Náttúruverndarstofnunar dags. 23. febrúar 2026,
- Vegagerðarinnar dags. 23. febrúar 2026,

Auk framangreindra umsagna bárust umsagnir frá eftirtöldum aðilum:

- Sindra Hlíðari Jónssyni dags. 15. janúar 2026,

Ekki barst umsögn frá Umhverfis- og orkustofnun.

## 2 Flutningur verkefna Skipulagsstofnunar

Á meðan málsmeðferð stóð yfir fluttust verkefni Skipulagsstofnunar til Húsnæðis- og mannvirkjastofnunar sem á sama tíma fékk heitið Húsnæðis-, mannvirkja- og skipulagsstofnun. Álit þetta er því gefið út af Húsnæðis-, mannvirkja- og skipulagsstofnun (HMS) en móttaka og samráð um umhverfismatsskýrsluna var í höndum Skipulagsstofnunar.

## 3 Framkvæmd

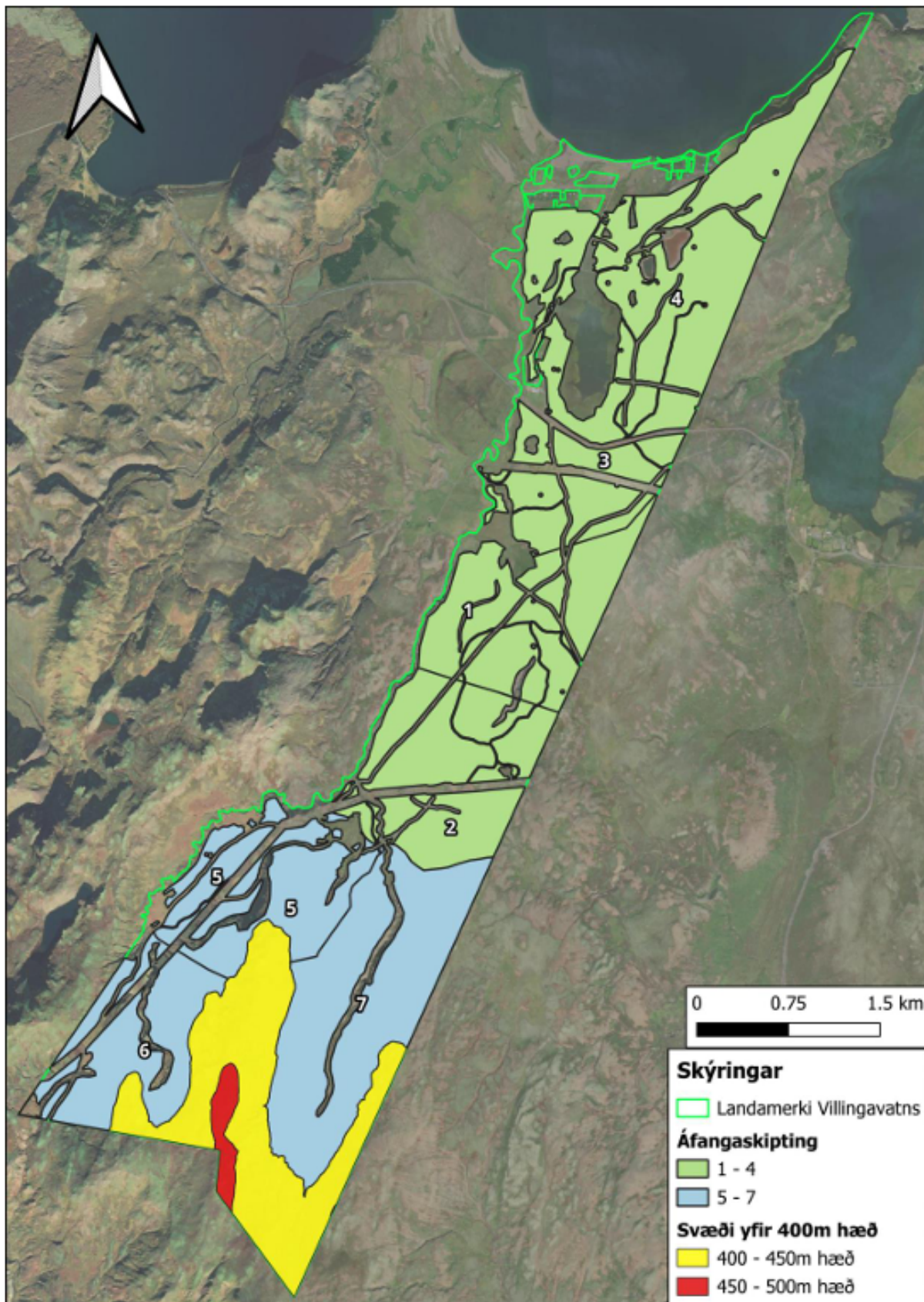
### 3.1 Framkvæmdalýsing

Í kafla 3.4 í umhverfismatsskýrslu framkvæmdaraðila er að finna lýsingu á áformaðri skógrækt á um 1.700 ha svæði þar sem rækta á skóg sem mun innihalda m.a. alaskaösp, greni, lerki, furu, birki og reynivið eða elri. Stunduð verður svokölluð síþekjuskógrækt sem fellst m.a. í því að ekki sé rjóðurfellt eða skógur gjörfelldur á stærri svæðum. Miðað verður við að ekki sé grisjað eða hoggið meira en 20 - 25% af tilteknu svæði í einu. Líklegt sé að fyrsta grisjun geti verið 15 - 20 árum eftir gróðursetningu, og seinni grisjun eftir 30 - 50 ár, háð grósku og vaxtarhraða.

Gert er ráð fyrir að ösp og greni verði í aðalhlutverki með samanlagt um 70 - 80% hlutdeild innan grænmerktu reitanna (sjá mynd 1). Innan blámerktu reitanna sé stefnan að gróðursetja lerki, sitkagreni og jafnvel hvítgreni, ásamt birki og litlu magni af öspum. Innan þessara reita sé gert ráð fyrir nokkuð jöfnu hlutfalli milli tegunda. Þessir reitir þekji innan við 1.200 hektara svæði. Á skógræktarsvæðinu verði auð svæði skilin eftir meðfram árfarvegum, lækjum og gljúfrum, línuvegum, raflínum og vinnuslóðum. Þannig sé aðgengi um svæðið tryggt og land um leið brotið upp með tilliti til eldvarna og ásýndar. Ef miðað sé við gróðursetningarþéttleika upp á 2.000-2.500 tré á hektara sé áætlað að gróðursett verði á bilinu 2.6-3.3 milljónir plantna. Gulmerkta svæðið á mynd 1 sé yfir 400 m hæðarlínu og því eingöngu heimilt að nota innlendar tegundir. Þar kunni að verða stunduð landgræðsla ásamt sáningu birkifræja. Þetta svæði verði því litað af gisnum og óreglulegum birkiskógum sem mýki ásýnd efsta hluta jarðarinnar. Þetta svæði þekji um 199 hektara. Rauðmerkta svæðið teygir sig yfir 450m hæð og séu engar framkvæmdir áætlaðar þar.

Jarðvinnslu verði haldið í lágmarki. Á 90% svæðisins verði ekki þörf á jarðvinnslu vegna lítillar gróðurþekju. Þar mun gróðursetning annað hvort fara fram með handfleckun eða beinni gróðursetningu. Landgræðsla verður stunduð sem undanfari skógræktar í stærstum hluta gróðurlausa svæðisins ásamt sáningu stuðningsgróðurs og áburðargjafar samhliða gróðursetningu. Inn á milli séu svæði þar sem að gæti verið þörf á véltæka jarðvinnslu, svo sem TTS flekkjun. Þessi svæði séu á láglandi og aðallega stærri og samfelldari grasi vaxin svæði eða svæði með þykkri gróðurhulu. Áætluð jarðvinnslusvæði þekja um 108 ha. Þessir flákar kunni að breytast lítillega út frá þeirri reynslu sem fæst, og annað hvort stækkað, ef þörf krefur, eða minnkað lítillega ef hægt verði að beita handfleckun á hluta.

Notast verður við núverandi vegi þar sem að þeir séu til staðar. Fjórthjól og önnur svipuð tæki verði notuð til að dreifa plöntum á þau svæði sem fjærst séu vegi. Ofar í landinu þar sem fjarlægðir frá línuvegi sé meiri sé áætlað að þörf verði á 4.420 m af vinnuslóðum.



Mynd 1. Áfangaskipting svæðisins og áætluð tegundasamsetning. Innan grænna reita verður blandaður skógur gróðursettur, en innan blárra reita er stefnan að gróðursetja lerkj, sitkagreni og jafnvel hvítgreni ásamt birki og litlu magni af öspum. Á myndinni sjást úrtök vegna vega, lækja- og árfarvega, fornminja, helgunarsvæðis raflina, votlendis o.þ.h. (úr umhverfismatsskýrslu framkvæmdaraðila).

### 3.2 Valkostir

Í umhverfismatsskýrslu Heartwood Afforested Land ehf. kemur fram að aðalvalkostur framkvæmdaraðila geri ráð fyrir að gróðursett verði blandaður skógur í meirihluta jarðarinnar, m.a. að hluta til innan svæðis sem sé á náttúruminjaskrá. Um sé að ræða 0,7 km<sup>2</sup> svæði syðst á jörðinni sem sé bæði á B-hluta náttúruminjaskrár og á C-hluta. Til skoðunar séu þrjú valkostir innan verndarsvæðisins til að meta áhrif á verndarsvæðið og forsendur verndar, þ.e. hefðbundin blönduð skógrækt, eingöngu íslenskt birki eða engin skógrækt.

Í núllkosti felst að ekki verði nein skógrækt á jörðinni Villingavatni og náttúra svæðisins haldi áfram að þróast á sama hátt og hún hafi gert undanfarna áratugi, t.d. með áframhaldandi landrofi og gróðureyðingu á suðurhluta jarðarinnar með tilheyrandi losun á kolefni úr jarðvegi. Ekki verði þó sauðbeit svo reikna megi með að núverandi gróður nái sér betur á strik, einkum á láglandi, og megi reikna með að t.d. víðir og birki vaxi upp og myndi líklega kjarr.

## 4 Mat á umhverfisáhrifum

Í umhverfismatsskýrslu Heartwood Afforested Land ehf. eru notaðar vægiseinkunnirnar verulega neikvæð, talsvert neikvæð, nokkuð neikvæð og óverulega neikvæð, engin áhrif, óverulega jákvæð, nokkuð jákvæð, talsvert jákvæð og verulega jákvæð umhverfisáhrif. Gerð er grein fyrir vægiseinkunnum á bls. 35-37 í umhverfismatsskýrslunni.

Við umfjöllun um hvern umhverfisþátt hér að neðan eru fyrst dregin saman meginatriði úr mati Heartwood Afforested Land ehf. á umhverfisáhrifum. Þar á eftir fylgir umfjöllun HMS sem byggir á umhverfismatsskýrslu framkvæmdaraðila og umsögnum sem bárust á kynningartíma umhverfismatsskýrslu auk annarra gagna.

### 4.1 Áhrif á gróður og vistgerðir

#### 4.1.1 Mat Heartwood Afforested Land

Í umhverfismatsskýrslu framkvæmdaraðila kemur fram að mat á áhrifum á gróður og vistgerðir byggi á gróðurathugunum sem fóru fram sumarið 2025. Gerður var plöntulisti yfir tegundir á svæðinu og leitað að sjaldgæfum og friðlýstum tegundum. Vistgerðir voru kortlagðar og sérstaklega hugað að votlendisvistum og öðrum vistgerðum með hátt verndargildi. Einnig var lagt mat á rof á landi.

Fyrirhuguð skógrækt mun breyta núverandi vistgerðum innan jarðarinnar Villingavatns. Mosa- og mellendi og mólendi sé ríkjandi en með tímanum muni það víkja fyrir skógrækt. Innan jarðarinnar sé votlendi með mjög hátt verndargildi. Ekki verði gróðursett innan votlendissvæða og ekki talið að skógræktin hafi áhrif á votlendisvistgerðir. Um 70% vistgerða sem skráðar séu innan jarðarinnar hafi lágt verndargildi og um fjórðungur svæðisins sé fremur lítt gróinn eða gróðurlaus melur og moldir. Jarðvegsrof hafi átt sér stað á svæðinu og virk rofabörð víða, landgræðsla og skógrækt muni með tímanum auka skjól og bindingu jarðvegs og þannig draga úr jarðvegsrofi. Ætla megi að líffræðilegur fjölbreytileiki aukist staðbundið á svæðinu samhliða því sem að landgæði verði endurheimt. Að teknu tillit til ofangreinds sé það mat framkvæmdaraðila að fyrirhuguð skógrækt mun hafa talsvert jákvæð áhrif á gróður og vistgerðir. Ef ekkert sé gert megi ætla að landrof og gróðureyðing haldi áfram með tilheyrandi neikvæðum áhrifum á vistgerðir, lífríki og vistkerfið í heild á syðri hluta jarðarinnar sem sé hærra yfir sjávarmáli. Á láglandi á nyrðri hluta jarðarinnar, sem sé minnihluti svæðisins, megi ætla að núllkostur hefði í för með sér birkikjarr og -skóg líkt og finna megi á svæðum sunnan Þingvallavatns þar sem land hafi fengið frið fyrir beit. Þau áhrif yrðu þó lengi að koma fram. Áhrif núllkostar á gróður og vistgerðir séu því metin talsvert neikvæð á syðri hluta jarðarinnar, en nokkuð jákvæð á láglandi á nyrðri hluta hennar.

#### 4.1.2 Umsagnir um umhverfismatsskýrslu

Í umsögn Náttúrufræðistofnunar er bent á að niðurstaða framkvæmdaraðila sé að fyrirhuguð skógrækt mun hafa talsvert jákvæð áhrif á gróður og vistgerðir. Sú niðurstaða geti átt við þau svæði þar sem gróður sé rýr og illa farinn en það eigi ekki við um alla jörðina. Svæði 4 og 3 séu að miklu leyti vel gróin og þar mun þurfa véltæka jarðvinnslu með tilheyrandi raski. Þar sem gróðurhula sé þétt og jarðvegur þykkur geti það tekið töluverðan tíma fyrir trjáplöntur að bæta upp fyrir það kolefnistap sem yrði við það að rista upp gróðurhulu í vel grónu graslandi eða mólendi. Gert sé ráð fyrir að skógrækt muni auka tegundaauðgi en aftur sé það líklega mismunandi eftir svæðum innan Villingavatns. Í þeirri heimild sem vísað sé til í greinargerðinni séu fimm lífveruhópar settir undir einn hatt. Ef lítið sé til gróðurs, s.s. tegundaauðgi æðplantna, þá sé raunin oftast önnur og lítið um blómlegan svörð í þéttum greni- eða furuskógum. Mikilvægt sé að hafa í huga að tegundasamsetning skiptir einnig máli, ekki eingöngu tegundafjöldi. Uppræting unglantna sem dreifa úr sér út fyrir skilgreint skógræktarsvæði ætti að vera

skilyrði fyrir notkun erlendra trjátegunda og sérstaklega þarf að gæta að því á suðurhluta jarðarinnar sem sé að hluta til innan svæðis á Náttúruminjaskrá. Í varúðarskyni ætti að forðast frekari notkun stafafuru í skógrækt.

Í svörum framkvæmdaraðila kemur fram að jarðvinnsla verði takmörkuð að umfangi og ekki sé fyrirhugað að hún nái yfir stór samfelld svæði. Eins og fram kemur í umhverfismatsskýrslu sé áætlað að hún nái til um það bil 6% af skógræktarsvæðinu, en meirihluti þess, eða um 4%, séu aflögð tún. Jarðvinnslu verði aðeins beitt þar sem hún sé nauðsynleg til að tryggja að gróðursetning skili árangri. Skráning á náttúruminjaskrá feli ekki í sér bann við notkun innfluttra trjátegunda, né takmarki hún skógrækt. Framkvæmdaraðili gerir sér grein fyrir áherslu Náttúrufræðistofnunar að plantað verði íslensku birki á þessum svæðum. Hins vegar leiðir umhverfismatið ekki í ljós lagalega eða áhrifatengda kröfu um að einskorða gróðursetningu við íslenskar tegundir. Val á tegundum hafi verið ákvarðað á grundvelli ræktunarskilyrða, stöðugleika skógarins til langs tíma og þeirra umhverfissjónarmiða sem metin voru í umhverfismatsskýrslunni.

Í umsögn Náttúruverndarstofnunar er bent á að nánast fjórðungur svæðisins séu lyngmóavist á láglandi og grasmóavist sem báðar hafa hátt verndargildi og séu á lista Bernarsamningsins frá 2014 yfir vistgerðir sem þarfnast verndar. Bendir stofnunin á að norðan Grafningsvegur sé þónokkuð af votlendisvistgerðum sem einskorðast ekki einungis við þau svæði sem hafa verið skilgreind sem votlendi og verða undanskilin gróðursetningu. Stofnunin hafi áður bent á að skoða þyrfti þann valkost að gróðursetja einungis sunnan Grafningsvegur (þ.e. að gróðursetja ekki í áfangasvæði 4). Rökin fyrir því séu fjölbætt: þar finnst mikið af vistgerðum sem njóta verndar, fuglalíf sé hvað þéttast þar (sér í lagi hvað varðar spóa og heiðlóu), Villingavatn sé á náttúruminjaskrá, mikið finnst þar af votlendi sem nýtur sérstakrar verndar ásamt votlendisvistgerðum sem hafa mjög hátt og hátt verndargildi og vegna þess að véltæk jarðvinnsla sé einungis áætluð á því svæði (en handplöntun er möguleg sunnan vegarins).

Í svörum framkvæmdaraðila kemur fram að útiloka gróðursetningu norðan Grafningsvegur (þ.e. 4. áfanga) myndi draga verulega úr rýmissamhengi, rekstrarhagkvæmni og efnahagslegri hagkvæmni verkefnisins. Slík minnkun myndi breyta verulega umfangi og eðli tillögunnar og myndi ekki ná sömu heildarmarkmiðum.

#### 4.1.3 Niðurstaða HMS

Um er að ræða mjög umfangsmikla skógtækt í landi Villingavatns í Grafningi sunnan Þingvallavatns á 1.700 ha. svæði, þar sem gert er ráð fyrir því að 1.300 ha þess lands verði nýttir til skógræktar. Skógræktin mun gjörbreyta gróðurfari og þeim vistgerðum sem ríkjandi eru á svæðinu, í ljósi umfangs og eðli hennar. Gert er ráð fyrir að gróðursetja um 3.000.000 trjáa í heildina og verður áhersla á greni og ösp en einnig er gert ráð fyrir að gróðursetja furu og/eða lerki. Þá á að gróðursetja birki meðfram jöðrum, s.s. við árfarvegi og votlendi. Gert er ráð fyrir að halda jarðvinnslu við gróðursetningu í lágmarki en þörf verður að leggja alls um 5 km langa vegslóða um framkvæmdasvæðið auk þess sem fyrirliggjandi slóðar verða nýttir. Áform eru um að rækta nytjaskóg í allt mólendi innan svæðisins sem þekur um 24% svæðisins. Mólendisvistgerðir sem eru með tegundaríkustu vistgerðum landsins eru margar hverjar aðlagðar opnum búsvæðum og því viðbúið að þær munu hörfa með framvindu skógar. Í ljósi þess telur HMS viðbúið að skógræktin komi til með að valda miklum breytingum á náttúruferli á stóru svæði, en ekki er um að ræða tegundir sem heitið geta sjaldgæfar eða njóta sérstakrar friðunnar sem koma til með að víkja fyrir áformuðum nytjaskógi. Hins vegar eru skráðar vistgerðir með hátt og mjög hátt verndargildi. HMS telur að þó ekki sé ætlunin að planta í eða næst votlendi er viðbúið að það verði fyrir áhrifum þegar fram líða stundir. HMS telur að áhrif framkvæmdarinnar á þann gróður og þær vistgerðir sem á svæðinu eru verði nokkuð neikvæð.

## 4.2 Áhrif á fuglalíf

### 4.2.1 Mat Heartwood Afforested Land

Í umhverfismatsskýrslu framkvæmdaraðila kemur fram að mat á áhrifum á fugla byggi á fuglatalningum sem fóru fram á tímabilinu frá apríl og út september 2025. Mest áhersla var lögð á að skoða og telja fugla á nyrðri hluta svæðisins og fylgst með flugi fugla milli Þingvallavatns og Villingavatns. Varpfuglar voru taldir seint í maí og seint í júní. Við Villingavatnið sjálft og votlendinu þar í kring verði fuglalíf áfram svipað, en á þurru og berum svæðum megi reikna með að skógarfuglar komi í stað heiðlóu og spóa. Gera megi ráð fyrir að þéttleiki varpfugla muni aukast mikið frá því sem nú sé og að þannig mun bæði fjöldi tegunda og fjöldi einstaklinga aukast umtalsvert. Heilt yfir megi ætla að fuglalíf innan Villingavatnsjarðarinnar muni aukast töluvert, og þar með staðbundinn líffræðilegur fjölbreytileiki. Skógræktin mun jafnframt búa til kjörlandi fyrir þær fuglategundir sem náttúrulega væru á svæðinu í birkikjarri og -skógum. Áhrifin séu því metin verulega neikvæð fyrir heiðlóu og spóa, verulega jákvæð fyrir skógarfugla og óveruleg fyrir vatna- og votlendisfugla. Áhrifin verði lengi að koma fram, en áratugi

taki fyrir skóginn að vaxa upp. Jafnframt munu áhrifin koma fyrr fram á láglandi, en tré vaxa hægar eftir því sem ofar komi í landið.

#### Mótvægisáðgerðir

Í umhverfismatsskýrslu framkvæmdaraðila kemur fram að ekki verður plantað í votlendi innan svæðisins, en þar var þéttleiki varppara og tegundafjöldi fugla mestur.

#### **4.2.2 Umsagnir um umhverfismatsskýrslu**

Í umsögn Náttúrufræðistofnunar er bent á að niðurstöður fuglatalninga staðfesta að mikill munur sé á þéttleika mófugla innan jarðarinnar. Þannig hafi svæði 4 langsamlega mesta þéttleikann. Ekki hafi farið fram talningar á svæði 3 en út frá vistgerðum sem þar finnast megi áætla að þéttleiki fugla geti einnig verið töluverður þar. Þéttleiki á öðrum svæðum sé minni en teljist þó í flestum tilfellum hár fyrir heiðlóu og spóa en báðum tegundum hafi farið fækkandi á undanförunum árum og teljast vera í nokkurri hættu á válista.

Náttúrufræðistofnun bendi á að síðari talningin fór fram of seint í júní til að geta talist marktæk fyrir mat á varppéttleika þar sem varp kann að hafa misfarist hjá mörgum fuglum á þeim tímapunkti og þeir yfirgefið svæðið. Því gæti varppéttleikinn innan svæðisins verið meiri en niðurstöður gefa til kynna. Hafi einungis þeir fuglar sem sáust verið skráðir þá sé enn fremur hættu á að minni tegundir, líkt og þúfutittlingur og hrossagaukur, hafi verið vanmetnar innan svæðisins. Vegna dreifðrar útbreiðslu flestra mófugla munu stakar framkvæmdir sjaldnast hafa áhrif á stofna á landsvísu en í ljósi stærðar fyrirhugaðs framkvæmdasvæðis sé ljóst að fjöldi fugla mun með tímanum missa búsvæði sín. Vegna síaukinnar ásóknar í land á Suðurlandi sé nauðsynlegt að horfa til samlegðaráhrifa og leitast við að hlífa mófuglaríkum svæðum eftir fremsta megni.

Náttúrufræðistofnun bendi á að í tengslum við vinnu framkvæmdaáætlunar (B-hluta) náttúruminjaskrár voru skilgreindar svokallaðar forgangstegundir fugla sem leggja skyldi áherslu á við skilgreiningu verndarsvæða. Þar sé horft til þess hvort tegund sé tiltekin í Bernarsamningnum, flokkist til svokallaðra ábyrgðartegunda Íslands (er þar miðað við að  $\geq 20\%$  Evrópustofns viðkomandi tegundar nýti Ísland til varps eða viðkomu á ferðum) og stöðu á válista. Enginn þeirra skógarfugla sem taldir séu upp í umhverfismatsskýrslunni teljast til þessara forgangstegunda enda sé verndargildi þeirra á Íslandi lítið í alþjóðlegum samanburði þar sem varpstofnar þeirra hér sé einungis lítið brot af Evrópustofnum sem oftast séu metnir í tugum milljóna para. Á móti berum við ábyrgð á  $>20\%$  varpstofna ýmissa annarra tegunda, t.d. vaðfugla þar sem heildarstofnar séu taldir í hundruðum þúsunda para. Mörgum helstu tegundum vaðfugla hafi farið fækkandi á Íslandi á undanförunum árum og hafi fækkunin verið sérstaklega hröð á Suðurlandi.

Enn fremur nefni Náttúrufræðistofnun að úttekt sem gerð var í eldri skógum á Suður- og Suðvesturlandi leiddi í ljós að fjöldi fugla í skógum af mismunandi gerðum sé haldið uppi af fáum tegundum. Hrossagaukur, skógarþröstur, þúfutittlingur og auðnutittlingur séu langalgengstu tegundirnar í öllum gerðum skóga sem talið var í eða  $88\%$ . Þar af sé skógarþröstur rúmlega þriðjungur allra skráðra skógarfugla en tegundinni hafi farið fjölgandi á Suðurlandi á undanförunum árum. Þá séu hrossagaukur og þúfutittlingur tegundir sem séu í háum þéttleika í mörgum búsvæðum utan skóga þó þær nýti vissulega einnig skóglendi.

Að mati Náttúrufræðistofnunar geti skógrækt á kostnað búsvæða tegunda sem fyrir séu og hafa hátt verndargildi á Íslandi með engu móti talist jákvæð þróun fyrir líffræðilega fjölbreytni og óbreytt munu fyrirhuguð skógræktaráform hafa mikil og neikvæð áhrif á fuglalíf svæðisins. Fyrirhuguð skógrækt mun hafa mjög neikvæð áhrif á búsvæði mófugla, einkum heiðlóu og spóa sem séu báðar á válista vegna fækkunar á undanförunum árum. Það sé þó hægt að draga töluvert úr neikvæðum áhrifum með því að undanskilja þau svæði þar sem þéttleiki fugla sé mestur. Náttúrufræðistofnun leggst því alfarið gegn því að svæði 4 og 3 verði tekin undir skógrækt (að Dráttarhlíð undanskilinni). Auk mikils fuglalífs, séu svæði 4 og 3 líka að miklu leyti vel gróin og því myndi skógrækt þar hafa í för með sér umtalsvert rask á gróðri með tilheyrandi neikvæðum áhrifum.

Náttúrufræðistofnun bendi á að sú aðgerð að skilja eftir votlendi teljist ekki fullnægjandi mótvægisáðgerð fyrir fugla. Votlendi sé vissulega mjög mikilvægt en það hafi jákvæð áhrif á fuglalíf langt út fyrir mörk sín. Saman skapar votlendið, hinar ýmsu þurrlandisvistgerðir sem og túnin fjölbreytta mósaik búsvæða sem fjöldi fugla nýti sér og sem ætti alls ekki að brjóta upp með skógrækt.

Náttúrufræðistofnun ítreki að sérstaða íslenskrar fuglafánu felist í tiltölulega fáum tegundum en í sumum tilfellum mjög stórum stofnum. Það eigi t.d. við um vaðfugla en Ísland hýsir stóran hluta heimsstofns nokkurra vaðfuglategunda og sé þéttleiki þessara tegunda hérlendis líklega einstakur á heimsvísu. Þessa sérstöðu beri að varðveita og ekki sé hægt að leggja að jöfnu náttúrulega líffræðilega fjölbreytni og tilbúin vistkerfi með erlendum trjátegundum sem laði til sín nýjar tegundir fugla sem séu algengar í nágrannalöndunum. Við hvers kyns

uppbyggingu sé mikilvægt að leitast sé við að hlífa mófuglaríkum svæðum, sérstaklega í ljósi þeirrar fækkunar sem sé að eiga sér stað, og sé ábyrgð þeirra sem koma að skipulagi í dreifbýli mikil. Innan Grímsnes- og Grafningshrepps séu nú þegar stór landsvæði sem lögð hafa verið undir skógrækt og frístundabyggðir (landnotkun sem einnig geti falið í sér mikið búsvæðatap fugla), að miklu leyti á landi sem gera ráð megi ráð fyrir að hafi verið ríkt af mófuglum áður fyrr. Sérstaklega hafi verið gengið á mólendi sem sé mikilvægt búsvæði fyrir fugla, t.d. heiðlóu.

Náttúrufræðistofnun telji að horfa þurfi til þess að Ísland sé aðili að alþjóðlegum samningum um verndun lífríkis, þar á meðal samningi Sameinuðu þjóðanna um líffræðilega fjölbreytni (Convention on Biological Diversity), Bernarsamningnum um verndun tegunda og vistgerða í Evrópu og AEWA-samningnum um verndun farfugla í Atlantshafi. Með aðild sinni hafi Ísland skuldbundið sig að tryggja verndun tegunda almennt og sérstaklega ábyrgðartegunda. Mikilvægt sé að þessar skuldbindingar séu virtar.

Í umsögn Náttúruverndarstofnunar er bent á að ekki nægi að líta á stofnstærð heldur beri að taka stofnþróun með í myndina. Þessar tegundir, sem séu báðar ábyrgðartegundir Íslands og heiðlóa sé á lista Bernarsamningsins yfir tegundir sem þarfnast verndar, voru nýlega metnar í nokkurri hættu vegna mikillar fækkunar í stofnum þeirra síðustu 15-20 ár. Heiðlóustofninn hafi minnkað um rúmlega 40% á þessu viðmiðunartímabili og fækkun í spóastofninum hafi verið metin vera um tæp 35%. Orsakirnar séu taldar vera búsvæðabreytingar vegna mannglegra umsvifa. Bendir stofnunin einnig á að skoða þurfi þann valkost að gróðursetja einungis sunnan Grafningsveggar (þ.e. að gróðursetja ekki í áfangasvæði 4). Rökin fyrir því séu fjölbætt: þar finnst mikið af vistgerðum sem njóti verndar, fuglalíf sé hvað þéttast þar, Villingavatn sé á náttúruminjasrá, mikið finnst þar af votlendi sem njóti sérstakrar verndar ásamt votlendisvistgerðum sem hafa mjög hátt og hátt verndargildi og vegna þess að véltæk jarðvinnsla sé einungis áætluð á því svæði.

Í svörum framkvæmdaraðila kemur fram þó að hnignun ábyrgðartegunda á landsvísu sé mikilvægt náttúruverndarmál þá sé það ekki á ábyrgð einstakra framkvæmdaðila eða landeigenda að bregðast við stofnbreytingum tegunda á landsvísu eða á alþjóðavísu. Í umhverfismatsskýrslu sé sérstaklega tekið fram að heiðlóa og spói séu ábyrgðartegundir og á valista. Sú flokkun byggir á þekktri stofnþróun og sé unnin í samræmi við hættuflokkna Alþjóðanáttúruverndarsambandsins (IUCN) frá árinu 2024. Með því að styðjast við þessa flokkun og skráningu tegundanna í umhverfismatinu sé þessi stofnþróun viðurkennd og vísað til hennar. Framkvæmdaraðili sé því ekki sammála því að ekki hafi verið horft til stofnþróunar.

#### 4.2.3 Niðurstaða HMS

Ljóst er að framkvæmdin kemur til með að hafa í för með sér talsverðar breytingar á búsvæðum fugla. Framkvæmdin mun með tíð og tíma yfirtaka búsvæði mófugla auk þess sem mófuglar munu tapa varanlega búsvæðum sem fara undir ræktarsvæði, vegi og slóða. Breytingin getur leitt til þess að tiltekna tegundir muni víkja eftir því sem svæðið tekur breytingum. Auk búsvæðataps fugla er einnig hætt við ákveðnum jaðaráhrifum, en nýleg rannsókn Rannsóknaseturs Háskóla Íslands á suðurlandi bendir til að neikvæð áhrif skógræktar á þéttleika mófugla geti náð langt út fyrir skógræktarsvæðið sjálf.<sup>1</sup> Samanlagt sýndu fuglategundir sem til skoðunar voru um helmingi lægri þéttleika innan 200 m frá skógræktarsvæðum en lengra frá (200-700 m). Því geta áhrifin náð til stórs landsvæðis og ekki er sjálfgefið að fuglar finni önnur sambærileg búsvæði í staðinn.

Náttúrufræðistofnun hafi bent á að fyrirhuguð skógrækt mun hafa mjög neikvæð áhrif á búsvæði mófugla, einkum heiðlóu og spóa sem séu báðar á valista vegna fækkunar á undanförunum árum. Það sé þó hægt að draga töluvert úr neikvæðum áhrifum með því að undanskilja þau svæði þar sem þéttleiki fugla sé mestur. Náttúrufræðistofnun leggst því alfarið gegn því að svæði 4 og 3 verði tekin undir skógrækt (að Dráttarhlíð undanskilinni). Auk mikils fuglalífs, eru svæði 4 og 3 líka að miklu leyti vel gróin og því myndi skógrækt þar hafa í för með sér umtalsvert rask á gróðri með tilheyrandi neikvæðum áhrifum. Að sama skapi leggja höfundar sérfræðiskýrslu og úttektaraðila um gróður og fugla í landi Villingavatns í Grafningi til að einungis verði plantað í ákveðin svæði norðan Grafningsveggar sem mögulegar mótægisaðgerðir, þar sem komið hafi í ljós að mesti þéttleiki fugla sé á því svæði, væri rétt að reyna að raska því sem allra minnst. Heiðlóa og spói nýta svæðið mikið í dag og þar sem þetta eru ábyrgðartegundir á Íslandi, myndi þessi tilhögun draga talsvert úr áhrifum á þær tegundir.

<sup>1</sup> Aldís E. Pálsdóttir, Jennifer A. Gill, José A. Alves, Snæbjörn Pálsson, Verónica Méndez, Harry Ewing og Tómas G. Gunnarsson 2022. Subarctic afforestation: Effects of forest plantations on ground-nesting birds in lowland Iceland. *Journal of Applied Ecology* 59: 2456-2467.

HMS tekur undir fyrrnefndar ábendingar og telur að draga megi úr neikvæðum áhrifum framkvæmdarinnar m.a. á búsvæði mófugla með því að undanskilja ofangreind svæði. Að öðrum kosti er ljóst að skógræktin mun fela í sér verulegt búsvæðatap fyrir heiðlóu og spóa sem gæti haft staðbundin neikvæð áhrif á stofna þessara tegunda í ljósi stærðar skógræktarsvæðisins. Telur HMS m.t.t. samlegðaráhrifa þar sem nú þegar hafi stór landsvæði verið lögð undir skógrækt og frístundabyggðir Innan Grímsnes- og Grafningshrepps, að miklu leyti á landi sem gera megi ráð fyrir að hafi verið rík af mófuglum áður fyrr. Þar hafi sérstaklega verið gengið á mólendi sem er mikilvægt búsvæði fyrir fugla, t.d. heiðlóu. Í ljósi þess megi telja að áhrifin getið orðið talsvert neikvæð.

### 4.3 Áhrif á vatnafar og vatnalífriki

#### 4.3.1 Mat Heartwood Afforested Land

Í umhverfismatskýrslu framkvæmdaraðila kemur fram að innan fyrirhugaðs skógræktarsvæðis sé vatnið Villingavatn, tjarnir og lækir. Syðri jaðar svæðisins sé aðliggjandi Þingvallavatni og sé svæðið innan vatnasviðs þess. Villingavatn sé 0,18 km<sup>2</sup> að stærð og fremur grunnt. Urriði og hornsíli séu í vatninu. Úr vatninu renni fiskgengur lækur í Þingvallavatn. Tvær litlar tjarnir séu uppi á höfðanum austan við Villingavatn. Þingvallavatn sé 1.300 km<sup>2</sup> að stærð og stærsta náttúrulega stöðuvatn á Íslandi. Í vatninu sé urriði, hornsíli og fjögur bleikjuafbrigði sem hafa þróast og aðlagast mismunandi fæðu og búsvæðum. Villingavatnsá rennur vestan við jaðar skógræktarsvæðisins, urriði úr Þingvallavatni gengur upp ána til að hrygna. Næst Þingvallavatni liðast áin um flatlendi, en sunnar þegar komið sé upp í herra land rennur hún straumhörð og brött í fossum og flúðum eftir gljúfri sem afmarkar landareign Villingavatns.

Skógræktarsvæðið sé innan grunnvatnshlotsins Lyngdalsheiði (nr. 104-305-G) og sé umhverfismarkmið þess „gott“ fyrir bæði magnstöðu og efnafræðilegt ástand vatnshlotsins. Meðfram vestari jaðri svæðisins sé straumvatnshlotið, Villingavatnsá (104-835-R/104-910-R), og sé umhverfismarkmið „mjög gott“ fyrir vistfræðilegt ástand þess og „gott“ fyrir efnafræðilegt ástand þess. Umhverfismarkmið fyrir Þingvallavatn (104-2232-L) sé „gott“ fyrir bæði vistfræðilegt og efnafræðilegt ástand þess.

Það sé mat framkvæmdaraðila á áhrif skógræktarinnar á vatnafar og vatnalífriki Villingavatnsár verði verulega jákvæð, nokkuð jákvæð fyrir Villingavatn og óveruleg fyrir Þingvallavatn. Áhrif núllkostar, þ.e. að gera ekkert, sé talið hafa í för með sér áframhaldandi landrof og gróðureyðingu á syðri hluta jarðarinnar með tilheyrandi aurframburði og útskolun næringarefna í Villingavatnsá. Geti landsins til að miðla vatni mun minnka enn frekar og rennissveiflur í Villingavatnsá halda áfram að aukast. Áhrif núllkostar á vatnafar og vatnalífriki Villingavatnsár séu því metin talsvert neikvæð, óveruleg fyrir Villingavatn og óveruleg fyrir Þingvallavatn.

#### 4.3.2 Umsagnir um umhverfismatskýrslu

Í umsögn Hafrannsóknastofnunar er vísað til fyrri umsagnar, þar sem fram komi að mikil áhersla sé lögð á jákvæð áhrif framkvæmdar á vatnalífriki. Sú afstaða sé, að mati Hafrannsóknastofnunar, ekki óumdeild og mikilvægt að gæta varúðar. Lífríki Þingvallavatns og vatnasviðs þess sé viðkvæmt og einstakt á heimsvísu. Þar sé að finna einu einlendu dýrategundirnar sem þekktar séu á Íslandi (grunnvatnsmarflær), sérstök og einstök afbrigði bleikju og hornsíla, auk urriða sem sé þekktur fyrir stærð sína.

Hafrannsóknastofnun bendir á að íslensk vötn hafa almennt herra sýrustig en vötn á sambærilegum breiddargráðum og munar þar líklega mestu um basískan berggrunn. Ýmiskonar efni séu í hárru upplausn í íslensku vatni (t.a.m. ál), það hárra, að í vatni með lægra sýrustig veldur sambærilegur styrkur dauða hjá fiskum. Lífríki stöðuvatns eins og Þingvallavatns og straumvatns eins og Sogs geta því verið mjög viðkvæm fyrir öllum breytingum á efnabúskap. Það sé mikilvægt að mati Hafrannsóknastofnunar að öll möguleg áhrif framkvæmdar á efnabúskap Þingvallavatns (og Sogs) séu skoðuð vel og að framkvæmdaraðili setji upp áætlun um vöktun á meðan skógurinn standi og mögulegar aðgerðir til að bregðast við ef vart verður við einhverjar breytingar.

Að mati Hafrannsóknastofnunar sé mikilvægt að gæta þess vel að gróðursetja ekki nálægt vatnsbökkum. Það valdi skuggavarpi á vötn og læki sem þá nái ekki því hitastigi sem æskilegt sé fyrir vatnalífverur. Jafnframt dragi það úr möguleikum á veiðinýtingu ef erfitt sé að ganga með bökkum. Í matsáætlun sé nefnt að ekki verði gróðursett nær en 10-30 m frá bökkum, en að mati Hafrannsóknastofnunar ætti hæsta talan og jafnvel meira að vera viðmiðið.

Í svörum framkvæmdaraðila á fyrri stigum kom fram að vöktunaráætlun yrði ákveðin í samráði við leyfisveitendur og myndi byggja á niðurstöðu umhverfismats.

Í umsögn Heilbrigðiseftirlits Suðurlands er bent á að þar sem svæðið sé innan verndarsvæðis vatnasviðs og lífríkis Þingvallavatns þarf að fara að ákvæðum þeirra reglugerðar í hvívetna með markmið sjálfbærrar þróunar að

leiðarljósi. Tryggja verði að yfirborðsvatni eða grunnvatni verði ekki spillt eða það mengað svo sem vegna jarðraskis eða ræktunarframkvæmda eins og komi fram í markmiðum reglugerðarinnar. Einnig sé notkun áburðar háð takmörkunum skv. reglugerð um framkvæmd verndunar vatnasviðs og lífríkis Þingvallavatns. Skytt sé að fara að starfsreglum um góða búskaparhætti, sbr. reglugerð um varnir gegn mengun vatns af völdum köfnunarefnissambanda frá landbúnaði og öðrum atvinnurekstri við geymslu og notkun áburðar á verndarsvæði Þingvallavatns og óheimilt að nota lífrænan áburð frá þauleldi og seyru frá skólphreinsistöðvum á verndarsvæðinu. Með vísun í ofangreinda reglugerð fari heilbrigðiseftirlitið farið fram á að meðfram vatnsbakka Þingvallavatns verði auð svæði líkt og lýst sé í umhverfismatinu meðfram árfarvegum lækjum og giljum.

#### 4.3.3 Niðurstaða HMS

Í umsögn Hafrannsóknastofnunar við matsáætlun var bent á að vatnasvið Þingvallavatns geti verið viðkvæmt fyrir öllum breytingum á efnabúskap og þá segir í umsögninni að sú afstaða framkvæmdaraðila að framkvæmdin hafi jákvæð áhrif á vatnalífriki sé umdeild og að mikilvægt sé að gæta varúðar.

HMS tekur undir með Hafrannsóknastofnun að mikilvægt sé að gæta fyllstu varúðar í ljósi verndargildis lífríkis Þingvallavatns. Að mati HMS benda gögn málsins þó ekki til þess að Þingvallavatni eða lífríki stafi ógn af fyrirhuguðum framkvæmdum. Lífríki og vatnsgæði Þingvallavatns hafa verið vöktuð samfelld frá árinu 2007. Niðurstöður vöktunar ársins 2024 voru að heildarstyrkur köfnunarefnis var langt innan marka fyrir ástandsflokk A en hann hefur haldist svipaður lengst af á þeim tíma sem vöktun hefur átt sér stað. Heildarstyrkur fosfórs mældist undir viðmiðunarmörkum ástandsflökks A en hann hefur oftast legið í kringum mörk ástandsflökks A.<sup>2</sup> Þá hafa niðurstöður úr rannsóknnum á efnasamsetningu Þingvallavatns verið notaðar til að flokka Þingvallavatn í samræmi við lög um stjórn vatnamála og benda þær niðurstöður til að vatnshlotið sé í mjög góðu ástandi með tilliti til eðlisefnafræðilega gæðapátta.<sup>3</sup>

Á vatnasviði Þingvallavatns gildir reglugerð nr. 650/2006 um framkvæmd verndunar vatnasviðs og lífríkis Þingvallavatns en þar eru meðal annars settar tilteknar skorður á notkun áburðar innan verndarsvæðisins sem felast til dæmis í að óheimilt er að nota tilbúinn áburð nema þar sem um er að ræða hefðbundinn búskap eða uppgræðsluaðgerðir sem stuðla að endurheimt náttúrulegra vistgerða svæðisins.

Vatnshlot á áhrifsvæði framkvæmdarinnar eru Þingvallavatn, Villingavatnsá, Villingavatn og grunnvatnshlotið Lyngdalsheiði. Að mati HMS er fyrirhuguð framkvæmd ekki líkleg til að leiða til þess að umrædd vatnshlot nái ekki umhverfismarkmiðum sínum.

Gróðursetning trjáa meðfram bökkum Villingavatnsár getur leitt til þess að hluti árinna verði í skugga hluta úr degi sem svo getur svo haft áhrif á hitastig vatnsins og þar með á lífríki árinna. Framkvæmdaraðili hyggst ekki planta nær árbökkum en 10-30 m auk þess að planta birki næst árbökkum frekar en hávaxnari tegundum. Að mati HMS væri æskilegt að haga ræktun með þeim hætti að áhrif skuggavarps verði sem minnst á lífríki Villingavatnsár með því að vera nær því að vera í 30 m fjarlægð frá árbakka en 10 m og að hafa belti lágvaxinna tegunda næst árbakka sem breiðast.

Að mati HMS eru áhrif fyrirhugaðar framkvæmdar á vatn og vatnalífriki ólíkleg að hafa teljandi áhrif á efnabúskap eða lífríki Þingvallavatns

## 4.4 Áhrif á fornleifar

### 4.4.1 Mat Heartwood Afforested Land

Í umhverfismatsskýrslu framkvæmdaraðila kemur fram að mat á áhrifum sé byggt á fornleifaskráningu á jörðinni Villingavatni. Vettvangsskráning hafi farið fram frá desember 2024 fram í apríl 2025. Allar minjar voru mældar upp og staðsettar í samræmi við staðla Minjastofnunar Íslands. Einnig var lagt mat á þá hættu sem að fornleifum kann að steðja, bæði af völdum náttúru og manna, og lagðar til mótvægisáðgerðir ef þörf væri á.

Samtals voru skráðar 79 minjar á fyrirhuguðu skógræktarsvæði, m.a. tóftir, hellar, garðlög, áveitur mógrafir, vörður og leiðir, en þar af séu 21 horfnar eða einungis þekktar af heimildum. Búið hafi verið á jörðinni að minnsta kosti frá því miðöldum og tengjast minjarnar flestar búskapnum á býlinu og seljabúskap, en einnig séu þar samgönguminjar.

Það sé mat framkvæmdaraðila að áhrif á fornminjar verði óveruleg.

<sup>2</sup> Haraldur R. Ingvason og Stefán Már Stefánsson (2025). *Vöktun á lífríki og vatnsgæðum Þingvallavatns Gagnaskýrsla fyrir árið 2024. Verkbáttur nr. 2: Lífríki og efna- og eðlisþættir í vatnsbol*, Hafrannsóknastofnun.

<sup>3</sup> Eydís Salome Eiríksdóttir (2025). *Efnasamsetning Þingvallavatns. Gögn frá árinu 2024*, Hafrannsóknastofnun.

### Mótvægisáðgerðir

Ekki verði gróðursett nær skráðum fornleifum en 15 m, nema til þess fáiast leyfi Minjastofnunar. Áður en gróðursetning hefjist verður útbúið kort fyrir gróðursetningaraðila sem sýni hnit fornminja auk þess sem þessi svæði verða sérstaklega merkt með hælum eða staurum til að koma í veg fyrir að gróðursett sé innan þeirra. Komi í ljós áður óþekktar minjar á skógræktarsvæðinu verða framkvæmdir stöðvaðar og fundurinn tilkynntur til Minjastofnunar Íslands.

#### **4.4.2 Umsagnir um umhverfismatskýrslu**

Í umsögn Minjastofnunar Íslands kemur fram að alls hafi verið skráðar 79 fornleifar innan jarðarinnar, en þar af eru 21 sem eru horfnar eða eru einungis þekktar úr heimildum. Eru flestar fornleifanna metnar í hættu vegna skógræktar. Flestar hinna skráðu minja tengist hefðbundnum búskap og seljabúskap á Villingavatni, auk samgönguminja, en jarðarinnar sé fyrst getið í bréfi frá árinu 1397. Megi því búast við að innan Villingavatnsjarðarinnar geti leynst minjar sem spanna rúmlega 600 ára búsetu og að líkindum lengur. Minjastofnun leggja áherslu á þá almennu reglu að 15 m friðhelgi minja verði virt þegar komi að gróðursetningu trjáa eða öðrum framkvæmdum, en einnig sé mælt til þess að fylgst verði með sjálfsáningu innan helgunarsvæða og gripið til aðgerða ef einsýnt sé að trjágróður sé farinn að sækja inn á þau. Jafnframt séu nokkur svæði þar sem æskilegt væri að ganga lengra en sem nemur áður nefndri 15 m friðhelgun, sökum þess að þar sé að finna minjaheildir sem mögulega ná út fyrir helgunarsvæði þeirra minja sem skráðar séu. Eitt slíkra svæða sé heimatún Villingavatns og næsta nágrenni. Reynsla úr fornleifarannsóknum hafi sýnt að mestur þéttleiki minja sé gjarnan á slíkum svæðum auk þess sem talsverðar líkur séu á að óþekktar minjar leynist þar undir sverði vegna langrar búsetu. Sé Villingavatn engin undantekning hvað þetta varðar, í ljósi hinnar löngu búsetusögu á bænum. Leggst Minjastofnun því alfarið gegn gróðursetningu trjáa innan þess auk annarra samskonar svæða sem tilgreind eru nánar í umsögn stofnunarinnar.

Varðandi frekari kröfur um vernd tiltekinna minja og minjaheilda er vísað til umsagnar Minjastofnunar um umhverfismat framkvæmdarinnar dags. 2. mars 2026.

Í svörum framkvæmdaraðila kemur fram að tillaga Minjastofnunar feli í sér að ekki verði plantað á stærri svæðum þar sem mögulega gætu leynst fornminjar, þótt engar minjar hafi verið skráðar eða séu sýnilegar á yfirborði. Slíkar takmarkanir á landnotkun eiga sér ekki lagastoð og eru því einungis tillögur. Með hliðsjón af fyrirbyggjandi gögnum og þeirri vettvangsrannsókn sem þegar hefur farið fram telur framkvæmdaraðili ekki tilefni til að afmarka frekari svæði frá skógrækt umfram lögbundna friðhelgi fornminja.

#### **4.4.3 Niðurstaða HMS**

Fyrir liggur að fjöldi fornleifa hefur verið skráður innan jarðarinnar og eru flestar fornleifanna metnar í hættu vegna skógræktar. Minjastofnun Íslands bendir á í umsögn sinni að búast megi við að innan Villingavatnsjarðarinnar geti leynst minjar sem spanni rúmlega 600 ára búsetu og að líkindum lengur, en jarðarinnar er fyrst getið í bréfi frá árinu 1397. Minjastofnun vísar jafnframt til þess að innan fyrirhugaðs skógræktarsvæðis sé að finna nokkur svæði þar sem æskilegt væri að ganga lengra en sem nemur lágmarks viðmiði fjarlægðarmarka friðhelgunarsvæða minja, sökum þess að þar sé að finna minjaheildir sem mögulega ná út fyrir helgunarsvæði þeirra minja sem skráðar eru og því gerir Minjastofnun kröfu um að tiltekin svæði verði skóglaus.

Minjastofnun leggst alfarið gegn gróðursetningu trjáa á fjórum stöðum umhverfis minjar umfram 15 m friðhelgun, þ.e. á heimatúni Villingavatns, við Botnasel, Ingveldarsel og Selnef. Að hálfu framkvæmdaraðila hefur komið fram að hann telji ekki ástæðu til þess að taka tillit til fornminja umfram lögbundna 15 m friðhelgi þeirra og að slíkar takmarkanir á landnotkun eigi sér ekki lagastoð og því sé einungis um að ræða tillögur að hálfu Minjastofnunar. HMS bendir á að ýmis lög og reglugerðir fela í sér mögulegar takmarkanir á landnotkun og þar á meðal heimilar reglugerð nr. 772/2012 um framkvæmdaleyfi leyfisveitendum að binda framkvæmdaleyfi skilyrðum um nauðsynlegar mótvægisáðgerðir vegna áhrifa á menningarminjar eða skilyrðum sem koma fram í umsögnum umsagnaraðila í umhverfismati framkvæmda.

Séu kröfur Minjastofnunar um skóglaus svæði skoðuð og borin saman við mynd 3.2 í umhverfismatskýrslu má sjá að í flestum tilvikum er um að ræða minniháttar skerðingu á fyrirhuguðu skógræktarsvæði þar sem þegar var gert ráð fyrir talsvert af úrtökum í nágrenni umræddra minja. Á heimatúni Villingavatns er ekki gert ráð fyrir skógrækt á stórum hluta svæðisins sökum bygginga, vega og fornminja, auk þess að svæðið að hluta innan verndarsvæðis Villingavatns. Ingveldarsel er staðsett við háspennulínu, línuveg og tjörn. Það svæði sem Minjastofnun gerir kröfu um að verði skóglaut virðist að mestu vera innan annarra úrtaka. Selnef er á litlu nesi sem skagar út í Villingavatnsá og er votlendi austan við Selnef. Af mynd 3.2 að dæma er ekki gert ráð fyrir

gróðursetningu á svæðinu. Botnaseið er talið hafa mikið minjagildi og er það álit Minjastofnunar að grasflötin sem selið er á sé hluti af minjaheild þess og ætti að njóta verndar auk þess að þar gætu leynst frekari minjar.

Ef áform framkvæmdaraðila ná fram að ganga óbreytt telur HMS að áhrif framkvæmdarinnar á fornminjar geti orðið talsvert neikvæð. Að mati HMS ætti því að taka mið af kröfum Minjastofnunar við leyfisveitingar enda eru þær til þess fallnar að draga verulega úr áhrifum á fornminjar.

HMS bendir á mikilvægi þess að verktilhögun verði með þeim hætti að gengið verði úr skugga um að fyrirhugaðar framkvæmdir komi ekki til með að raska fornleifum eða minjaheildum sem kunna að vera undir yfirborði. Þá telur stofnunin einnig tilefni til þess að fylgst verði með sjálfsáningu trjáa innan helgunarsvæða og gripið verði til aðgerða ef einsýnt er að trjágróður sé farinn að sækja inn á þau svæði. HMS bendir auk þess á nauðsyn þess að allar minjar sem eru í minnstu hættu á að verða fyrir raski þurfi að afmarka sérstaklega svo þær raskist ekki af vangá. HMS leggur að öðru leyti áherslu á samráð við Minjastofnun um hvaða aðgerðir varðandi fornleifar þurfi að ráðast í áður en kemur til leyfisveitinga.

## 4.5 Áhrif á landslag, ásýnd og jarðmyndanir

### 4.5.1 Mat Heartwood Afforested Land

Í umhverfismatsskýrslu framkvæmdaraðila kemur fram að jarðfræði framkvæmdasvæðisins einkennist af móbergi frá eldri jökulskeiðum og fyrri hluta síðasta jökulskeiðs, stöku grágrýti og lausum jarðlögum, þ.e. strandseti og framburði úr ám og lækjum. Innan svæðisins sé ekki að finna nútímahraun eða aðrar jarðminjar sem njóta verndar. Við mat á ásýndaráhrifum hafi einkum verið stuðst við ljósmyndir af nærliggjandi jörðum og öðrum stöðum á Íslandi þar sem skógrækt sé stunduð. Notast hafi verið við myndir sem sýna núverandi ásýnd lands og gerðar einfaldar líkanmyndir til að gefa hugmynd um mögulegt útlit. Vægi áhrifa á landslag og ásýnd hafi verið metið út frá viðkvæmni landslags og ásýndar og umfangi áhrifa. Viðkvæmni landslags og ásýndar sé metið út frá næmni þess og gildi. Umfang áhrifa sé metið út frá landfræðilegri stærðargráðu, tímalengd og afturkræfni áhrifa.

Tilkoma skógar innan jarðarinnar Villingavatns mun breyta landslagi og ásýnd lands sem nú sé að stærstum hluta skóglaut og mikið til rofið. Skógur sé þó á jörðunum beggja vegna framkvæmdasvæðisins og víða í nágrenninu og því sé næmni svæðisins fyrir þessum breytingum metin lítil. Gildi svæðisins sé hins vegar nokkuð þar sem að syðsti hluti svæðisins nýtur verndar m.a. vegna landslags. Samantekið sé viðkvæmni landslags og ásýndar innan alls fyrirhugaðs skógræktarsvæðis því metin fremur lítil, nema innan verndarsvæðis. Umfang áhrifa sé metin nokkuð þar sem að fyrirhugað skógræktarsvæði nær yfir tæplega 1.200 ha og skógræktin hugsuð sem langtímaverkefni. Fyrirhugað framkvæmdasvæði sé fáfarið og því fáir sem verða fyrir áhrifum, að langmestu ökumenn sem keyra í gegnum svæðið og vara áhrifin í um eina mínútu. Áhrifin verða auk þess lengi að koma fram, er það mælt í áratugum, og gerist smám saman. Að teknu tillit til þessa sé það mat framkvæmdaraðila að áhrif á landslag og ásýnd séu óveruleg.

Eins og áður segir séu engar jarðmyndanir sem njóta sérstakrar verndar innan framkvæmdasvæðisins. Framkvæmdin mun auk þess ekki hafa áhrif á jarðlög þar sem að gróðursett verður í lausan jarðveg á yfirborði. Að teknu tillit til þessa sé það mat framkvæmdaraðila að áhrif framkvæmdarinnar á jarðmyndanir séu óveruleg.

#### Mótvægisáðgerðir

Til að mýkja ásýnd hyggst framkvæmdaraðili gróðursetja tegundir á borð við birki, reynivið og elri meðfram jörðum; árfarvegum, votlendi og vegum. Við skógarhögg verður stunduð svokölluð síþekjuskógrækt sem fellst m.a. í því að aldrei er rjóðurfellt eða skógur gjörfelldur á stóru svæði. Miðað verður við að ekki sé grisjað eða hoggið meira en 20-25% á tilteknu svæði. Þannig myndast ekki skörð í skógarþekjuna og náttúrulegu yfirbragði skógarins sé viðhaldið. Ef áður óþekktar jarðmyndanir eða jarðhiti finnast innan skógræktarsvæðisins verða þau svæði undanskilin skógrækt.

### 4.5.2 Umsagnir um umhverfismatsskýrslu

Í umsögn Náttúrufræðistofnunar er bent á að berggrunnur svæðisins einkennist að mestu af móbergi sem hefur myndast við gos undir jökli frá eldri jökulskeiðum. Móberg sé sjaldgæft utan Íslands og hefur því hátt vísindagildi. Fyrirhuguð skógrækt mun breyta ásýnd svæðisins og hylja jarðmyndanir. Stofnunin getur því ekki tekið undir það að áhrif séu óveruleg á jarðmyndir heldur séu þau nokkuð neikvæð. Einnig sé ljóst að með tímanum mun framkvæmdin breyta landslagi svæðisins og er a.m.k. hluti þess nokkuð viðkvæmur fyrir þeim breytingum. Æskilegt væri að huga að því við skipulag skógræktarinnar hvornig áhrifin verða á mikilvæg landslagskennileiti á svæðinu og hvort hægt sé að draga úr þeim áhrifum við frekari útfærslur.

Í umsögn Náttúruverndarstofnunar kemur fram að stofnunin sé ósammála framkvæmdaraðila að áhrif á landslag og ásýnd séu óveruleg. Stofnunin telur áhrifin þónokkur sökum þess hve umfangsmikil framkvæmdin sé. Þá sé hún hluti af samlegðaráhrifum annarrar skógræktar í grenndinni. Stofnunin telur jákvætt að mýkja skuli ásýndina með tegundum á borð við birki, reynivið og elri meðfram jöðrum.

Í svörum framkvæmdaraðila kemur fram að gróðursetning trjáa feli ekki í sér rask á berggrunni þar sem plöntur séu gróðursettar í jarðveg en ekki í beran berggrunn. Engar aðrar breytingar eða rask sé fyrirhugað á jarðmyndunum og því sé það niðurstaða umhverfismatsskýrslunnar að áhrif á jarðmyndanir séu óverulegar. Áhrif á einkenni landslags og sjónræna ásýnd eru metin óveruleg vegna þess hve fáir verða fyrir áhrifum, og þá einungis lítinn hluta ársins. Afar fáir fara fótgangandi um jörðina sjálfa sunnan vegar þar sem mestra áhrifa gætit.

#### 4.5.3 Niðurstaða HMS

Um er að ræða umfangsmikla skógrækt sem mun óhjákvæmilega hafa í för með sér breytingar á landslagi og ásýnd en í næsta nágrenni séu viðkvæm verndarsvæði. Landslag á svæðinu er opið og einkennist af flatlendi og fjallasýn þar sem sjónlínur eru langar. Ljóst er að umfang áforma framkvæmdaraðila, kemur til með að valda talsverðum breytingum á ásýnd þessa svæðis og kann að breyta upplifun gesta svæðisins. Unnt er að einhverju leyti að draga úr sýnileika þeirra með þeim aðgerðum sem settar eru fram í umhverfismatsskýrslu, m.a. með tegundarvali með þeim hætti að aðlaga áformin sem næst náttúrulegri dreifingu tegunda. Hins vegar liggur fyrir að eftir því sem umfangið eykst, verða ásýndarbreytingar fyrirferðameiri og telur HMS að miðað við þau áform sem kynnt eru í umhverfismatsskýrslu verði áhrif á landslag og ásýnd nokkuð neikvæð.

HMS telur ljóst að framkvæmdirnar feli í sér breytingar á stóru svæði. Fyrst og fremst er um að ræða rask á yfirborði með gerð slóða með tilheyrandi breytingum á náttúrulegu yfirborði svæðisins, þar sem ríkjandi eru mosa- og mellendi og mólendi. Víða á jörðinni er virkt jarðvegsrof og nær gróðurlaus svæði. Þó svo að ekki sé kunnugt um jarðmyndanir sem njóti verndar á svæðinu þá sé um að ræða breytingar á svæði þar sem berggrunnur svæðisins einkennist að mestu af móbergi sem hefur myndast við gos undir jökli frá eldri jökulskeiðum. Móberg er sjaldgæft utan Íslands og hefur því hátt vísindagildi. Fyrirhuguð skógrækt mun breyta ásýnd svæðisins og hylja jarðmyndanir. Í ljósi þess tekur stofnunin undir mat Náttúrufræðistofnunar um að áhrifin geti orðið nokkuð neikvæð á jarðmyndanir.

## 4.6 Áhrif á verndarsvæði

### 4.6.1 Mat Heartwood Afforested Land

Í umhverfismatsskýrslu framkvæmdaraðila kemur fram Þingvallavatn og Villingavatn séu á náttúruminjaskrá og njóta verndar skv. ákvæðum náttúruverndarlaga. Auk þess nýtur Þingvallavatn verndar skv. lögum um verndun Þingvallavatns og vatnasviðs þess og er hverfisverndað í aðalskipulagi Grímsnes- og Grafningshrepps. Syðsti hluti fyrirhugaðs skógræktarsvæðis sé innan svæðis sem nýtur hverfisverndar og er á náttúruminjaskrá.

Almennt sé talið á fyrirhuguð skógrækt muni hafa jákvæð eða óveruleg áhrif lífríki og vatnsgæði innan jarðarinnar Villingavatns og þar með forsendur verndar hvað það varðar. Metin hafi verið áhrif mismunandi valkosta innan verndarsvæðis syðst á jörðinni. Þar snúa forsendur verndar m.a. að útvist, landslagi og ásýnd. Talið sé að skógrækt hafi almennt jákvæð áhrif á útvist, en hún kunni að takmarka útsýni innan svæðisins þegar skógurinn vex upp. Það sé þó mjög lítil útvist stunduð á þessum hluta verndarsvæðisins sem ná yfir mun stærra svæði, og líklegt að skógur muni frekar laða að sér fleira fólk en óbreytt ástand. Innan svæðisins sé auk þess Búrfellslína 3 og útsýni yfir jarðvarmavirkjun á Folaldahálsi. Að teknu tilliti til þessa séu áhrif valkosta að rækta blandaðan skóg innan verndarsvæðisins syðst á jörðinni metin óveruleg, þar sem að há tré kunni að skerða útsýni og náttúrulega upplifun í fjallendi þetta hátt yfir sjávarmáli, en auka þó aðdráttarafl til almennrar útvistar á svæði sem sé í dag lítið nýtt til útvistar. Áhrif valkosta þar sem eingöngu íslenskt birki verði gróðursett innan verndarsvæðanna séu hins vegar metin nokkuð jákvæð, enda birkitré almennt lágvaxnari og hluti af íslenski náttúru og því líklegri til að viðhalda verndarforsendum betur. Áhrif valkosta að engin skógrækt fari fram innan verndarsvæðanna séu metin nokkuð neikvæð, enda verður þá líklega áframhald á landrofi og gróðureyðingu og svæðið áfram lítið nýtt til útvistar.

### 4.6.2 Umsagnir um umhverfismatsskýrslu

Í umsögn Náttúruverndarstofnunar er bent á að innan jarðarinnar sé stöðuvatnið Villingavatn, sem falli undir ákvæði 61. gr. laga um náttúruvernd og er skráð nr. 773 á náttúruminjaskrá sem aðrar náttúruminjar. Einnig bendir stofnunin á að hún hafi tilnefnt Grændal, til framkvæmdaáætlunar náttúruminjaskrár vegna jarðhitavistgerða og jarðhitalækja sem hafa hátt til mjög hátt verndargildi og séu á lista Bernarsamningsins frá 2014 yfir vistgerðir sem þarfnast verndar. Einnig sé þar að finna fjölda válistategunda. Náttúruverndarstofnun

telur að framkvæmdin muni hafa neikvæð áhrif á verndargildi Villingavatns, þ.e. gróður og fuglalíf annarra fugla en vatnafugla, verði gróðursett innan skilgreinds svæðis á náttúruminjaskrá eins og áfangaskipting gerir ráð fyrir.

Í umsögn Náttúrufræðistofnunar kemur fram að það sé álit stofnunarinnar að innan svæða á náttúruminjaskrá ætti eingöngu að planta íslenskum trjátegundum. Í umhverfismatsskýrslunni sé fjallað um þrjá valkosti fyrir svæði syðst á jörðinni sem sé bæði á B-hluta náttúruminjaskrár (Grændalur) og á C-hluta (Hengilssvæðið). Náttúrufræðistofnun sé hlynt því að þar verði eingöngu plantað íslensku birki.

Í svörum framkvæmdaraðila kemur fram að skógræktin sé utan við hinn eiginlega Grændal. Það séu engin ummerki um jarðhita innan skógræktarsvæðisins og gróðurfar hrjóstugt og illa farið. Skógrækt er ekki talin hafa áhrif á verndargildi Grændals. Skráning á náttúruminjaskrá felur ekki í sér bann við notkun innfluttra trjátegunda, né takmarkar hún skógrækt. Í umhverfismatsskýrslunni séu metin hugsanleg áhrif fyrirhugaðra trjátegunda á vistgerðir, vatnsbúskap, landslag og líffræðilega fjölbreytni, þar með talið innan svæða sem falla undir B- og C-hluta náttúruminjaskrár. Framkvæmdaraðili gerir sér grein fyrir áherslu Náttúrufræðistofnunar að plantað verði íslensku birki á þessum svæðum. Hins vegar leiðir umhverfismatið ekki í ljós lagalega eða áhrifatengda kröfu um að einskorða gróðursetningu við íslenskar tegundir. Val á tegundum hefur verið ákvarðað á grundvelli ræktunarskilyrða, stöðugleika skógarins til langs tíma og þeirra umhverfissjónarmiða sem metin voru í umhverfismatsskýrslunni.

#### 4.6.3 Niðurstaða HMS

Að mati HMS felast helstu áhrif framkvæmdarinnar á verndarsvæði í áhrifum á Villingavatn sem er á C-hluta náttúruminjaskrá. Tekur verndin til vatnsins, votlendis umhverfis og aðdraganda þess. Ástæða verndar er votlendi með fjölbreyttum gróðri og fuglalífi. Ekki er gert ráð fyrir skógrækt í votlendinu sjálfu en gert er ráð fyrir að gróðursetja umhverfis votlendið innan verndarsvæðisins. Fyrirhuguð framkvæmd er því líkleg til að hafa mikil áhrif á fuglalíf innan verndarsvæðisins sem er ein af forsendum verndar þess. Að mati HMS eru áhrif framkvæmdarinnar á verndarsvæðið Villingavatn talsvert neikvæð.

Fyrirhuguð framkvæmd er innan vatnasviðs Þingvallavatns sem nýtur verndar á grundvelli laga um verndun Þingvallavatns og vatnasviðs þess. Að mati HMS er framkvæmdin ekki líkleg til að hafa áhrif á verndargildi Þingvallavatns, sbr. umfjöllun í kafla 4.3.3.

Fyrirhuguð framkvæmdasvæði liggur að hluta til innan Hengilssvæðisins sem er á náttúruminjaskrá. Verndarsvæðið er stórt og nær fyrirhuguð framkvæmdasvæði einungis til lítils hluta þess. Ástæða verndar svæðisins er „stórbrotið landslag og fjölbreytt að jarðfræðilegri gerð, m.a. jarðhiti“. Skógrækt innan verndarsvæðisins getur því haft áhrif á verndargildi svæðisins þar sem skógrækt getur falið í sér talsverðar breytingar á landslagi. Á þeim hluta Hengilssvæðisins sem skógrækt er fyrirhuguð á liggur Búrfellslína 3 og svæðið því ekki laust við ummerki mannsins. Að mati HMS eru áhrif framkvæmdar á verndargildi Hengilssvæðisins takmörkuð.

Grændalur hefur verið tilnefndur á framkvæmdaáætlun náttúruminjaskrár og skarast fyrirhuguð framkvæmdasvæði og það svæði sem afmörkun Grændals tekur til að hluta. Fyrirhuguð framkvæmdasvæði er þó ekki í Grændal sjálfum og eru þau náttúrufrýrbrigði sem eru ástæða tilnefningar Grændals nokkuð fjarri fyrirhuguðu framkvæmdasvæði. Að mati HMS eru líkleg áhrif framkvæmdarinnar á Grændal því takmörkuð.

## 5 Skipulag og leyfi

Fyrirhuguð framkvæmd er í ekki í samræmi við aðalskipulag Grímsnes- og Grafningshrepps 2020-2032, en unnið að breytingu á aðalskipulagi vegna skógræktar- og landgræðslusvæðis í landi Villingavatns.

Framkvæmdin er háð framkvæmdarleyfi Grímsnes- og Grafningshrepps skv. skipulagslögum og reglugerð um framkvæmdaleyfi.

Sérhver framkvæmd í eða við veiðivatn allt að 100 m frá bakka sem getur haft áhrif á lífríki vatnsins eða aðstæður til veiði er leyfisskyld af hálfu Fiskistofu á grundvelli laga um lax- og silungsveiði.

Finnist forminjar á svæðinu eða verði nauðsynlegt að raska fornminjum ber framkvæmdaraðila að tilkynna það til Minjastofnunar Íslands og fá samþykki fyrir því skv. lögum um menningarmínjar.

## 6 Niðurstaða

Í samræmi við 16. gr. reglugerðar nr. 1381/2021 hefur HMS farið yfir umhverfismatsskýrslu Heartwood Afforested Land ehf. um fyrirhugaða skógrækt sem lögð var fram samkvæmt 23. gr. laga um umhverfismat

framkvæmda og áætlana nr. 111/2021. HMS telur að umhverfismatsskýrslan uppfylli skilyrði laga um umhverfismat framkvæmda og áætlana nr. 111/2021.

Í umhverfismatsskýrslu Heartwood Afforested Land ehf. eru kynnt áform um skógrækt í landi Villingavatns í Grímsnes- og Grafningshreppi.

Um er að ræða mjög umfangsmikla skógrækt en gert er ráð fyrir að gróðursetja um 3.000.000 trjáa á um 1.700 ha svæði auk þess sem þörf verður að leggja um 5 km langa vegslóða um framkvæmdasvæðið. Vegna umfangs framkvæmdarinnar kemur hún til með að leiða til breytinga á náttúruferli á stóru svæði sem og á landslagi.

Framkvæmdaraðili hefur skipt framkvæmdasvæðinu upp í 7 svæði með tilliti til áfangaskiptingar. Náttúruferli og aðstæður eru ólíkar á milli svæðanna og umhverfisáhrif framkvæmdarinnar því misjöfn á milli svæða. Að mati HMS kemur ræktun á svæði 4 til með að hafa mun neikvæðari áhrif á umhverfið en ræktun á öðrum svæðum. Ræktun á svæði 4 mun hafa mikil áhrif á fuglalíf auk þess að draga úr verndargildi Villingavatns sem er á C-hluta náttúruinvaskrár.

#### Fuglar og verndarsvæði

Framkvæmdin kemur til með að hafa í för með sér talsverðar breytingar á búsvæðum fugla. Framkvæmdin mun leiða til þess að mófuglar munu tapa varanlega búsvæðum sem fara undir ræktarsvæði, vegi og slóða. Breytingin getur leitt til þess að tilteknar tegundir muni víkja eftir því sem svæðið tekur breytingum sem getur birtist í lægri þéttleika fugla. Þær tegundir sem verða fyrir mestum áhrifum eru lóa og spói, sem nýta svæðið mikið í dag og eru ábyrgðartegundir á Íslandi, en á svæði 4 er þéttleiki og fjölbreytileiki fugla mestur og á því svæði yrðu neikvæðustu áhrifin. Fuglatalningar framkvæmdaraðila benda til þess að fuglalíf á svæði 4 sé almennt ríkulegt en sér í lagi eru það Villingavatn, votlendið umhverfis vatnið og aðliggjandi þurrlendisvistgerðir sem mynda fjölbreytt búsvæði. Votlendi hefur jákvæð áhrif á fugla langt út fyrir mörk sín og er samspil votlendis og aðliggjandi vistgerða hluti af því sem gerir votlendi að mikilvægum búsvæðum fyrir fugla. Þrátt fyrir að ekki sé fyrirhugað að planta trjám í votlendið þá telur HMS að fyrirhuguð skógrækt komi til með að hafa mikil áhrif á fuglalíf á svæðinu. Að mati HMS er framkvæmdin líkleg til að hafa talsvert neikvæð áhrif á fugla.

Villingavatn er á C-hluta náttúruinvaskrá. Tekur verndin til vatnsins, votlendis umhverfis og aðdraganda þess. Ástæða verndar er votlendi með fjölbreyttum gróðri og fuglalífi. Gert er ráð fyrir að gróðursetja innan verndarsvæðisins að mörkum votlendisins. Fyrirhuguð framkvæmd er því líkleg til að hafa mikil áhrif á fuglalíf innan verndarsvæðisins sem er ein af forsendum verndar þess. Að mati HMS eru áhrif framkvæmdarinnar á verndarsvæðið Villingavatn talsvert neikvæð.

Að mati HMS má draga verulega úr neikvæðum áhrifum framkvæmdarinnar á fugla og verndarsvæði með því að undanskilja svæði 4 frá skógrækt. Benda má á að Náttúrufræðistofnun hefur lagst alfarið gegn gróðursetningu á svæðum 4 og 3 og þá hefur Náttúruverndarstofnun bent á að skoða þyrfti þann kost að gróðursetja ekki í svæði 4. Þá hafa höfundar sérfræðiskýrslu um fuglalíf á svæðinu lagt til að einungis verði plantað í tiltekin svæði á svæði 4 til að raska sem minnst þeim svæðum þar sem þéttleiki fugla er hvað mestur. Að mati HMS ætti ekki að veita framkvæmdaleyfi fyrir óbreyttum áformum um skógrækt í landi Villingavatns og beinir stofnunin því til sveitarstjórnar Grímsnes- og Grafningshreppar að horfa til framangreindrar tillögu höfunda sérfræðiskýrslu um fugla varðandi útfærslu á skógrækt á svæði 4.<sup>4</sup> Sjá þó einnig umfjöllun um fornleifar og kröfur Minjastofnunar Íslands um skóglaus svæði.

#### Fornleifar

Fjöldi fornleifa hefur verið skráðar innan jarðarinnar og eru flestar fornleifanna metnar í hættu vegna skógræktar. Minjastofnun Íslands bendir á í umsögn sinni að búast megi við að innan Villingavatnsjarðarinnar geti leynst minjar sem spanni rúmlega 600 ára búsetu og að líkindum lengur, en jarðarinnar er fyrst getið í bréfi frá árinu 1397. Að mati Minjastofnunar er að finna nokkur svæði innan fyrirhugaðs skógræktarsvæðis þar sem æskilegt er að ganga lengra en sem nemur lágmarks viðmiði fjarlægðarmarkna friðhelgunarsvæða minja, sökum þess að þar sé að finna minjaheildir sem mögulega ná út fyrir helgunarsvæði þeirra minja sem skráðar eru. Því hefur Minjastofnun gert kröfu um að tiltekin svæði verði skóglaus.

Að mati HMS er líklegt að áhrif framkvæmdarinnar á fornminjar verði talsvert neikvæð verði áform framkvæmdaraðila samþykkt óbreytt. Því telur HMS að taka ætti mið af kröfum Minjastofnunar um tiltekin

<sup>4</sup> Sjá bls. 30 í viðauka við umhverfisskýrslu: Alex Máni Guðríðarson, Björn Hjaltason og Britta Steger (2025) *Gróður og fuglar í landi Villingavatns í Grafningi*.

skóglaus svæði, sbr. umfjöllun í kafla 4.4.3, við veitingu framkvæmdaleyfis. Verði það gert telur HMS að áhrif framkvæmdarinnar á fornminjar verði óveruleg til nokkuð neikvæð.

HMS telur einnig tilefni til þess að sett verði skilyrði í framkvæmdaleyfi um að fylgst verði með sjálfsáningu trjáa innan helgunarsvæða og gripið til aðgerða ef einsýnt er að trjágróður sé farinn að sækja inn á þau svæði. HMS bendir auk þess á nauðsyn þess að allar minjar sem eru í minnstu hættu á að verða fyrir raski þurfi að afmarka sérstaklega svo þær raskist ekki af vangá. HMS leggur að öðru leyti áherslu á samráð við Minjastofnun um hvaða aðgerðir varðandi fornleifar þurfi að ráðast í áður en kemur til leyfisveitinga.

#### Ásýnd og landslag

Um er að ræða umfangsmikla skógrækt sem mun óhjákvæmilega hafa í för með sér breytingar á landslagi og ásýnd en í næsta nágrenni eru viðkvæm verndarsvæði. Landslag á svæðinu er opið og einkennist af flatlendi og fjallasýn þar sem sjónlínur eru langar. Ljóst er að umfang áforma framkvæmdaraðila, kemur til með að valda talsverðum breytingum á ásýnd þessa svæðis og kann að breyta upplifun íbúa og gesta svæðisins. Unnt er að einhverju leyti að draga úr sýnileika þeirra með þeim aðgerðum sem settar eru fram í umhverfismatskýrslu, m.a. með tegundarvali með þeim hætti að aðlaga áformin sem næst náttúrulegri dreifingu tegunda. Hins vegar liggur fyrir að eftir því sem umfangið eykst, verða ásýndarbreytingar fyrirferðameiri og telur HMS að miðað við þau áform sem kynnt eru í umhverfismatskýrslu verði áhrif á landslag og ásýnd nokkuð neikvæð.

#### Vatn og vatnalífriki

Framkvæmdasvæðið er innan vatnasviðs Þingvallavatns en vatnið nýtur verndar á grundvelli laga um verndun Þingvallavatns og vatnasviðs þess. Að mati HMS er ólíklegt að fyrirhuguð skógrækt komi til með að hafa teljandi áhrif á efnabúskap eða lífríki Þingvallavatns. Á vatnasviði Þingvallavatns gildir reglugerð nr. 650/2006 um framkvæmd verndunar vatnasviðs og lífríkis Þingvallavatns en þar eru meðal annars settar tiltekna skorður á notkun áburðar innan verndarsvæðisins sem felast til dæmis í að óheimilt er að nota tilbúinn áburð nema þar sem um er að ræða hefðbundinn búskap eða uppgræðsluaðgerðir sem stuðla að endurheimt náttúrulegra vistgerða svæðisins.

Reykjavík, 15. maí 2026

Egill Pórarinnsson

Jón Smári Jónsson



\* Rafræn skilríki

**HMS**

Húsnæði  
Mannvirki  
Skipulag

Egill Þórarinnsson

Egill Þórarinnsson  
Teymtastjóri, umhverfismat  
Svið skipulags og umhverfismats

Undirritað með **OneSign**

\* Rafræn skilríki

**HMS**

Húsnæði  
Mannvirki  
Skipulag

Jón Smári Jónsson

Jón Smári Jónsson  
Sérfræðingur, umhverfismat  
Svið skipulags og umhverfismats

Undirritað með **OneSign**