



UMFERÐARÖRYGGISÁÆTLUN GRINDAVÍKURBÆJAR

Október 2010



Inngangur

Markmiðið með Umferðaröryggisáætlun Grindavíkurbæjar er að fækka slysum og gera alla vinnu á sviði umferðaröryggis markvissari.

Hér er búið að taka saman það helsta sem fram hefur komið í vinnu samráðshóps og íbúafundar varðandi umferðaröryggismál í Grindavík og jafnframt búið að forgangsraða þeim samkvæmt viðmiðum Umferðarstofu. Þetta eru fjórir flokkar en hér er Grindavíkurvegur jafnframt tekinn með og hafður í sér flokki þar sem hann heyrir undir Vegagerðina en ástand vegarins brennur mjög á Grindvíkingum.

Vegagerðin svaraði með formlegum hætti í minnisblaði því sem snýr að Grindavíkurveginum og hefur svörunum verið bætt inn í Umferðaröryggisáætlunina sjálfa.

Búið er að áætla kostnað í flestum verkefnum til að tryggja að verkefnin séu raunhæf með tilliti fjárhagsstöðu sveitarfélagsins. Með umferðaröryggisáætlun til nokkurra ára er vonast til þess að sveitarfélagið leggi árlega til ákveðna upphæð til umferðaröryggismála við gerð fjárhagsáætlunar.

Líta ber á umferðaröryggisáætlunina sem leiðbeiningar frá stjórnslu og ráðgjöfum sveitarfélagsins. Þannig fá bæjarfulltrúar góða innsýn í stöðumatið og niðurstöður að verkefnum og forgangsröðun. Þannig geta bæjarfulltrúar forgangsraðið út frá eigin forsendum og samþykkt umferðaröryggisáætlunina að lokum og þannig tekið ábyrgð á henni. Umferðaröryggisáætlun er grundvöllur fyrir pólitískar ákvarðanir, hún myndar góðan grunn til að forgangsraða aðgerðum þannig að mestar umbætur náist fyrir minnst fjármagn.

F.h. samráðshóps um umferðaröryggismál

Þorsteinn Gunnarsson
Upplýsinga- og þróunarfulltrúi



1 Umferðaröryggisáætlun



1.1 Grindavíkurvegur (heyrir undir Vegagerðina)

- 1 **Þarf að taka veginn í gegn, breikka og malbika upp á nýtt.**
Svar Vegagerðarinnar: *Vegagerðin hefur undanfarin ár unnið að styrkingu axla á Grindavíkurvegi og malbiksyfirlögn. Grindavíkurvegur er á þeim köflum allt að nærri 9 m breiður. Áfram verður unnið að þessum endurbótum næstu ár.*
- 2 **Beygjur við Selháls eru slysapunktur.**
Svar Vegagerðarinnar: *Eftir er að laga axlir og malbika, sjá lið 1.1. Auk þess mun Vegagerðin huga sérstaklega að öryggissvæði Grindavíkurvegar.*
- 3 **Axlir eru sprungnar, gætu verið slysaástandur.**
Svar Vegagerðarinnar: *Sjá svar að ofan.*
- 4 **Þarf lýsingu við Grindavíkurveg.**
Svar Vegagerðarinnar: *Það er ekki á áætlunum Vegagerðarinnar að lýsa Grindavíkurveg. Áhersla Vegagerðarinnar er frekar á að lýsa vegmót sérstaklega.*
- 5 **Hvar á að tengja Grindavíkurveg við Selskóg?**
Svar Vegagerðarinnar: *Vegagerðin er sammála því að þessi tenging er á slæmum stað og tekur vel í að finna henni nýjan og öruggari stað.*
- 6 **Þarf að beita sér fyrir eftirfarandi: Hvaða áhrif hefur veður á Grindavíkurvegi, t.d. myndast einungis kuldapollur/frost við Seltjörn. Leiðinleg beygja á sama stað. Hnitaskráning slysa er ekki regla hjá lögreglunni á Suðurnesjum. Hraðæftirliti er ábótavant.**
Svar Vegagerðarinnar: *Grindavíkurvegur er í þjónustuflokki 1. Vegagerðinni er kunnugt um að mörg óhöpp á Grindavíkurvegi verða þegar hálka eða ísing er á veginum. Sérstaklega verður fylgst með að þjónustuaðilar bregðist við tímanlega þegar slíkt ástand er væntanlegt.*
- 7 **Hjólreiðamenn - hvar eiga þeir að vera á leið til og frá Bláa lóni (riffur)?**
Svar Vegagerðarinnar: *Riffur verða héðan í frá utan akbrautar, það er niðurstaða tilrauna. Enginn hjólreiðastígur er á áætlunum Vegagerðarinnar meðfram Grindavíkurvegi.*
- 8 **Bæta þarf söltun og vetrarþjónustu.**
Svar Vegagerðarinnar: *Svar Vegagerðarinnar: Grindavíkurvegur er í þjónustuflokki 1. Vegagerðinni er kunnugt um að mörg óhöpp á Grindavíkurvegi verða þegar hálka eða ísing er á veginum. Sérstaklega verður fylgst með að þjónustuaðilar bregðist við tímanlega þegar slíkt ástand er væntanlegt.*

1.2 Forgangsverkefni sem bæta umferðaöryggi þar sem slysu eru mörg og slysatíðni há eða mikil slysaástand fyrir hendi

- 9 **Forgangsatíðni í umferðarmálum Grindavíkur er að setja hringtorg á vegamótum Víkubrautar, Ránargötu og Heiðarhrauns. 2700 bílar fara um þessi gatnamót á hverjum degi. Árekstra- og slysatíðni er há. Vegagerðin greiðir 2/3 hluta kostnaðarins.**
Svar Vegagerðarinnar: *Vegagerðin tekur vel í að skoða endurbætur á þessum vegamótum, þar á meðal hvort hringtorg gæti reynst besta lausnin.*



- 10 **Hópsskóli:** Þarf að huga að gönguleiðum í Hópsskóla, t.d. yfir Grindavíkurvegin en þar vantar göng eða aðra úrlausn fyrir nemendur sem fara þar yfir. Þarf að gera í samvinnu við Vegagerðina sem ber stærsta hluta kostnaðarins.
Svar Vegagerðarinnar: Vegagerðin og Grindavíkurbær þyrftu að setjast yfir þetta mál sérstaklega og komast að sameiginlegri niðurstöðu. Mikið hefur verið rætt um kosti og ókosti undirganga á fundum samráðshópsins. Þær umræður verða ekki frekar tíundaðar hér en skoðanir aðila liggja fyrir og á grundvelli þeirra hægt að leiða málið til lykta.
- 11 **Mikil slyshætta er í kringum Hópsskóla** þar sem gönguleiðir krakkanna í skólann eru ekki nógu sýnilegar/skipulegar, þau eru að skjótast inn um alla bílana, það vantar gangbraut eða ljós við skólann til þess að gera aðgengið miklu mun sýnilegra og til að minnka slyshættu. Mikilvægt að fá nemendurna að borðinu og fá þau til þess að benda á hvaða leiðir þau ganga raunverulega í skólann til þess að raunverulega mynd af ástandinu.
Kostnaðaráætlun: 1.200.000 kr.
- 12 **Grunnskólinn:** Engin lýsing við göngubraut, þá er léleg götulýsing. Áttu að vera umferðarljós við göngubrautina, þau voru keypt en hafa aldrei verið sett upp.
Kostnaðaráætlun: 850.000 kr.
- 13 **Grunnskólinn:** Nokkrir hættupunktur, t.d. þegar krakkarnir koma upp göngustígin að Ásabrautinni og fara beint yfir götuna í stað þess að fara yfir göngubrautina. Er gangbrautin á röngum stað? Mikil umferð á morgnana við skólann. Mikilvægt að fá nemendurna að borðinu og fá þau til þess að benda á hvaða leiðir þau ganga raunverulega í skólann til þess að raunverulega mynd af ástandinu.
Kennarar ættu að leggja bílum sínum í bílastæði norðan megin við skólann. Merkja skilti hinum megin í bílastæðunum fyrir gesti. Hvernig fáum við krakka til að ganga í skólann? Hægt að láta 10. bekkinga safna pening með því að sjá um gangbrautarvörslu á morgnana. *Kostnaðaráætlun: 1.400.000 kr.*

1.3 Verkefni sem eru skilvirk og skila strax árangri

- 14 **Merkingar/skilti:** Er verulega ábótavant. Lagfæra þarf og skipuleggja aðalbrautarmarki samkvæmt umferðarlögum. Mjög mikilvægt að taka þennan málaflokk í gegn út um allan bæ. *Snýr bæði að Grindavíkurbæ og Vegagerðinni.*
Svar Vegagerðarinnar gagnvart sínum hluta: Vegagerðin mun fara yfir skiltin á sínum vegum.
- 15 **Laut:** Lagfæra bílastæði, töluverð slyshætta vegna þrengsla.
Kostnaðaráætlun: 2.300.000 kr.
- 16 **Reka áróður fyrir endurskini** í Grindavík en krakkar hér eru ekki nógu duglegir að bera þau.



1.4 Verkefni sem eru líkleg til að draga úr samfélagslegum kostnaði

- 17 Malbikaður göngustígur/hjólastígur að Bláa lóninu.
Kostnaðaráætlun: 37.800.000 kr.
- 18 Malbikaður göngustígur/hjólastígur meðfram Bakkalág.
Kostnaðaráætlun: 5.800.000 kr.
- 19 Malbikaður göngustígur/hjólastígur út á golfvöll.
Kostnaðaráætlun: 24.000.000 kr.
- 20 Malbikaður göngustígur/hjólastígur austur í hverfi.
Kostnaðaráætlun: 6.200.000 kr.
- 21 Það er gert ráð fyrir að það muni koma göngustígur í aðalskipulagi sem tengir saman göngustíginn fyrir aftan Laut og Vesturbraut. Mikið sótt í Bót sem útvistarsvæði og mikið af göngu/hlaupafólki fer Vesturbrautina.
Kostnaðaráætlun: 1.400.000 kr.
- 22 Lýsing við þveranir innan bæjarmarka / gönguleiðir.
Kostnaðaráætlun: 520.000 kr. stk.
Svar Vegagerðarinnar: Almennt virðist aðkoma Vegagerðarinnar að þessum liðum ekki mikil. Vegagerðin er reiðubúin að koma að skoðun lýsingar þar sem stofnstígarnir þvera þjóðvegi.
- 23 30 km hverfi, hafa þrengingar og merkingar inn í þau hverfi.
Kostnaðaráætlun: 580.000 kr. stk.
- 24 Þéttbýlishlið við tjaldsvæði.
Kostnaðaráætlun: Kostnaðaráætlun: 830.000 kr.
Svar Vegagerðarinnar: Vegagerðin er reiðubúin að koma að gerð þéttbýlishliða í Grindavík. Finna þarf hliði/hliðum staðsetningu í samvinnu Vegagerðarinnar og Grindavíkurbæjar. Svona hlið hefur Vegagerðin verið að nota til að setja skýr mörk þar sem ekið er inn í þéttbýli.

1.5 Smærri verkefni sem eru þó mikilvæg fyrir íbúa sveitarfélagsins

- 25 Hraðakstur við Vesturbraut. Er vistgata en þar virðast bílar hafa forgang.
- 26 Hraðakstur við Glæsivelli.
- 27 Hraðakstur á Ránargötu.
- 28 Loka aktursleið bak við verslunarmiðstöð og Nettó vegna slysaættu.
- 29 Ásabraut - Staðarhraun: Hraðahindranir á slæmum stað.
- 30 Hafnargata-Ránargata: Hættuleg gatnamót þegar beygjan er tekin inn á Ránargötuna. Þarf að lagfæra.
- 31 Hraunbraut; Þar eru hættuleg gatnamót, lélegt útsýni ökumanna, lélegar merkingar.
- 32 Auglýsingaskilti: Reglugerð í smíðum hjá bæjaryfirvöldum. Þarf að fylgja henni eftir til að koma í veg fyrir að þau trufla ökumenn. Bent er t.d. á skilti við Ránargötu/Hafnargötu sem skerðir sjónlínu ökumanna. Einnig skilti frá Vegagerðinni með Krýsuvík.
Svar Vegagerðarinnar varðandi skiltið í Krýsuvík: Vegagerðin mun skoða staðsetningu þessa skiltis.



2. Vinnuferlið



2.1 Bæjarstjórn

Á 39. fundi Bæjarstjórnar Grindavíkur miðvikudaginn 11. nóvember 2009 var eftirfarandi samþykkt:

3. 0911023 - Samstarfsamningur milli Grindavíkurbæjar og Umferðarstofu

Til máls tóku: Bæjarstjóri, Guðmundur, Petrína, Sigmar og Gunnar Már

Tillaga

Bæjarstjórn Grindavíkur samþykkir að skrifa undir samstarfssamning við Umferðastofu um umferðaöryggisáætlun sem miðar að auknu umferðaörggi í bæjarfélaginu og mun í því sambandi virkja sem flesta hagsmunaaðila til þátttöku. Upplýsinga- og þróunarfulltrúa falið að framfylgja samningum í samstarfi tæknisvið og aðra er málefnið varðar. Bæjarstjóra falið að undirrita samninginn.

Tillagan er samþykkt samhljóða

Á heimasíðu Grindavíkurbæjar fimmtudaginn 12. nóvember birtist eftirfarandi frétt (www.grindavik.is):

Grindavíkurbær gerir samning við Umferðarstofu

Grindavíkurbær, Sandgerðisbær og sveitarfélögin Garður og Vogar undirrituðu samning við Umferðarstofu um að gerðar verði umferðaröryggisáætlanir í sveitarfélögunum. Það voru bæjarstjórnarnir Jóna Kristín Þorvaldsdóttir, Sigurður Valur Ásbjarnarson, Ásmundur Friðriksson og Róbert Ragnarsson fyrir hönd sveitarfélaganna og Birgir Hákonarson framkvæmdastjóri umferðaröryggisviðs Umferðarstofu sem undirrituðu samningana.



Reykjanesbær gekk frá slíkum samningi fyrst sveitarfélaga í aprílmánuði síðastliðnum og eru öll sveitarfélög á svæðinu búin að ákveða að hefja vinnu við gerð slíkrar áætlunar. Markmiðið með þessu starfi er að fækka slysum og gera alla vinnu á sviði umferðaröryggis markvissari. Sérstök áhersla er lögð á umferð í íbúðahverfum og í nágrenni við leikskóla og grunnskóla. Einnig er lögð áhersla á að auka vitund almennings um málaflokkinn og nýta þeirra sjónarmið. Fyrir liggur að þetta starf getur dregið úr kostnaði og vonandi fækkað slysum.

Vinna við þetta hefst fljótlega í Grindavík og er stefnt að íbúafundi um umferðaröryggi í Grindavík í febrúar eða mars.



Í kjölfarið hóf upplýsinga- og þróunarfulltrúi handa við undirbúning umferðaröryggisáætlunar og setti upp eftirfarandi skipulag:

1. Gróf vinna úr tölfræði og slysakortum.
Staðbundin vandamál o.fl.
 - - Janúar/febrúar
2. Tryggja samstarf við lögreglu, Vegagerð og sveitarfélögin á Suðurnesjum.
 - - Janúar/febrúar
3. Stofna samráðshóp. 2-3 fundir:
 - Mars
4. Íbúafundur
 - Apríl
5. Tímaáætlun og forgangsroðun
 - - apríl
6. Lokafrágangur umferðaröryggisáætlunar
 - - maí/júní
7. Samþykkt umferðaröryggisáætlunar
 - - Ágúst/sept.
8. Kynning
 - - Sept./okt.
9. Eftirfylgni
 - - Nóv. til des.

2.2 Fyrsti fundur samráðshóps

Haldinn 11. mars 2010. Á hann mættu:

- Lögreglan - Sigurður Ágústsson.
- Vegagerðin - Baldur Grétarsson
- Formaður skipulags- og bygginganefndar - Sigurður Kristmundsson.
- Yfirmaður tæknideildar - Ingvar Þór Gunnlaugsson.
- Formaður foreldrafélags Lautar og fulltrúi Hópsskóla - Kjartan Friðrik Adólfsson.
- Formaður foreldrafélags Króks - Kristinn Reimarsson.
- Hafnarstjóri - Sverrir Vilbergsson.
- HSS - Laufey S. Birgisdóttir.
- Björgunarsveitin Þorbjörn - Bogi Adólfsson.
- Fulltrúi íþróttahreyfingarinnar - Bergsteinn Ólafsson.

Þetta kom helst fram:

- Lögreglan, Vegagerð, tæknideild, foreldrafélög, skólar, íþróttasvæði, höfn, HSS, björgunarsveitin o.fl.
- **Auðvelt að drukkna í tölfræði.**



- Allar ábendingar vel þegnar.
- Grindavíkurvegur hvílir þungt á mörgum, of þröngur og ósléttur.
- Hraðakstur við höfnina.
- Vel heppnuð hringtorg.
- Umferðarteppur við grunnskóla og leikskóla. Ásabraut varhugaverð.
- Kennarar noti bílastæði norðan við grunnskóla.
- Þarf að bæta merkingar í bænum.
- Göngustígar og ýmislegt fleira.
- Suðurstrandarvegur.
- Tjaldsvæðið.

2.3 Annar fundur samráðshóps

Annar fundur samráðshópsins var haldinn 22. mars. Baldur hjá Vegagerðinni boðaði forföll. Ákveðið var að halda íbúafund í Saltfisksetrinu fimmtudaginn 28. apríl kl. 17:00 og hann undirbúinn.

2.4 Íbúafundur

Haldinn 28. apríl.

Dagskrá:

1. Guðmundur Pálsson, formaður bæjaráðs
2. Þorsteinn Gunnarsson, upplýsinga- og þróunarfulltrúi
3. Baldur Grétarsson, verkfræðingur hjá Vegagerðinni
4. Björk Guðmundsdóttir, landslagsarkitekt hjá Forma
5. Sigurður Ágústsson, yfirlögregluþjónn
6. Hópavinna
 - Umferð og hættur við skóla/leikskóla/íþróttamannvirki
 - Grindavíkurvegur
 - Hættuleg gatnamót
 - Gönguleiðir / reiðleiðir / útivistarsvæði
8. Niðurstöður hópanna

Umræðuefni:

Opnun
Umferðaröryggisáætlun
Grindavíkurvegur
Endurbætur í Grindavík
Umferðaröryggi

Hópstjóri: Þorsteinn
Hópstjóri: Baldur
Hópstjóri: Sigurður
Hópstjóri: Ingvar
Hópstjórar

Guðmundur Pálsson formaður bæjarráðs opnaði fundinn. Þorsteinn Gunnarsson upplýsinga- og þróunarfulltrúi sem stýrir verkefninu, fór yfir slysakort í Grindavík og á Grindavíkurvegi undanfarin þrjú ár. Fram kom í hans máli að markmiðið með þessu sameiginlega starfi er að fækka slysum og gera alla vinnu á sviði umferðaröryggis markvissari. Sérstök áhersla er lögð á umferð í íbúðahverfum og í nágrenni við leikskóla og grunnskóla en hvað varðar Grindavík kom strax í ljós að Grindavíkurvegurinn hvílir þungt á bæjarbúum. Einnig er lögð áhersla á að auka vitund almennings um málaflokkinn og nýta þeirra sjónarmið. Fyrir liggur að þetta starf getur dregið úr kostnaði og vonandi fækkað slysum.



Baldur Grétarsson verkfræðinur hjá Vegagerðin flutti afar áhugavert erindi um Grindavíkurveg. Samkvæmt samantekt hans voru 66 umferðarslys á árunum 2005 til 2009. Umferðarslysin verða á öllum veginum og ekki er að sjá að einn staður/kaflí á veginum sé verri en aðrir. Meiðsli urðu í 21 tilviki, þar af banaslys.

Tæplega 2/3 slyssanna (40) urðu vegna útafaksturs, þar af voru meiðsli í 18 tilvikum en vitað er að ekki eru öll tilvik útafaksturs skráð hjá lögreglu. Þetta gefur tilefni til að líta betur á umhverfi vegarins en fram kom í umræðum að Grindavíkurvegurinn er of þröngur.

Samkvæmt hraðamælingum Vegagerðarinnar frá 24. maí 2007 kom í ljós að meðalhraði á Grindavíkurvegi var 96,1 km. á klst. Af um 25 mælingastöðum Vegagerðarinnar er Grindavíkurvegur á meðal fjögurra efstu þegar kemur að hraðakstri sem gæti átt sinn þátt í tíðum óhöppum.

Mesti hraði sem mældist var 143 km en 85% af öikumönnum mældust á 105,8 km eða minna sem þýðir að 15% keyrði yfir þessum hraða.

Fram kom hjá Baldri að frá sumrinu 2007 hefur verið unnið við að malbika akbraut og axlir. Því verki er lokið frá Reykjanesbraut að Gíghæð. Í sumar verður kaflinn frá Gíghæð suður fyrir Bláa lónið tekinn fyrir á sama hátt. Vegriðflur hafa verið prófaðar á veginum - með góðum árangri. Aðgerðir á vegfláum eru á nokkurs konar „óskalista“

Baldur sagði að Vegagerðin myndi skila inn skýrslu til samráðshópsins í Grindavík sem fjallar um umferðaröryggismálin og verður umferðaröryggisáætlunin jafnframt lögð fyrir Vegagerðina sem mun fara yfir úrbætur þar sem snýr að henni. Markmiðið er að bregðast við og að þannig muni íbúar upplifa árangurinn.

Björk Guðmundsdóttir landslandsarkitekt hjá Forma flutti einnig áhugavert erindi en hún fór yfir stefnumótum á umferðaröryggismálum sem hún vann fyrir Grindavíkurbæ fyrir nokkrum árum. Markmiðið var að gera heildarskipulag fyrir umhverfi, útivist og græn svæði bæjarins sem feugar þau og eflir, og skapar framtíðarsýn fyrir stígakerfi og opin svæði. Mikilvægar þungamiðjur í bænum voru greindar gerðar tillögur að úrbótum. Þar var sérstaklega bent á þrenn varhugaverð gatnamót:

1. Víkurbraut, Ránargata og Heiðarhraun.
2. Hafnargata, Seljabót.
3. Ægisgata, Garðsvegur, Seljabót.

Fram kom hjá Björk að vegir í Grindavík er óvenju breiðir og við því þyrfti að bregðast, til eru ýmsar útfærslur hvernig hægt er að þrengja götur, sérstaklega í íbúðahverfum.

Sigurður Ágústsson yfirlögregluþjónn lýsti yfir áhyggjum sínum af Grindavíkurvegi. Hann sagði að vel hefði tekist til með hringtorgið og aðrar aðgerðir á Víkurbraut á sínum tíma en enn mætti gera betur.

Í lok fundarins settust fundarmenn niður með framsögufólki og komu með ýmsar ábendingar um það sem betur mætti fara í umferðinni. Þar kom ýmislegt forvitnilegt fram sem tekið verður inn í umferðaröryggisskýrsluna eins og t.d. tengt Grindavíkurvegi, skólum, leikskólum, Vesturbraut, hringtorg, skilti, fjölnota knattspyrnuhúsið, gangbrautarvörslu, ljós, hættuleg gatnamót, umferðarskiðferði, göngustíga, vistgötur, hraðahindranir, Hraunbraut, 30 km hverfi o.fl.

Bæjarbúum var bent á að koma með ábendingar um það sem betur mætti fara í umferðinni



í Grindavík með því að senda tölvupóst á thorsteinng@grindavik.is. Nokkrar ábendingar bárust.

2.5 Forgangsröðun

Í kjölfarið á íbúafundinum tók upplýsinga- og þróunarfulltrúi saman forgangsröðun umferðaröryggisáætlunar sem sent var með tölvupósti 13. júlí 2010 til samráðshópsins. Þar var tekið saman það helsta sem fram hefur komið í vinnu samráðshóps og íbúafundar varðandi umferðaröryggismál í Grindavík og jafnframt búið að forgangsröðun þeim samkvæmt viðmiðum Umferðarstofu. Þetta eru fjórir flokkar en hér er Grindavíkurvegur jafnframt tekinn með og hafður í sér flokki þar sem hann heyrir undir Vegagerðina en ástand vegarins brennur mjög á Grindvíkingum.

Óskað var eftir kostnaðaráætlun frá tæknideild og Vegagerð. Með umferðaröryggisáætlun til nokkurra ára er vonast til þess að sveitarfélagið leggi árlega til ákveðna upphæð til umferðaröryggismála við gerð fjárhagsáætlunar.

2.7 Þriðji fundur samráðshóps

Fundur var svo haldinn í samráðshópi 14. september 2010 um umferðaröryggisáætlunina. Vilhjálmur Árnason kom inn í hópinn í stað Sigurðar Kristmundssonar sem nýr formaður skipulags- og bygginganefndar. Þar var farið yfir vinnuferlið, Baldur Grétarsson frá Vegagerðinni fór yfir Grindavíkurveg og síðan var farið yfir forgangsröðun og kostnaðaráætlun fyrir Grindavíkurbæ. Að lokum var farið yfir framkvæmd og eftirfylgni. Mjög góðar umræður voru á þessum fundi. Nokkrar athugasemdir voru gerðar við forgangsröðunina sem teknar voru inn í lokaútgáfuna. Hún var jafnframt sent með tölvupósti til Samráðshópsins til yfirlstrar 29. september.

2.8 Framkvæmd og eftirfylgni

- Samantekt.
- Eyrnamerkja ákveðnar upphæðir umferðaröryggi í árlegri fjárhagsáætlun sveitarfélagsins.
- Tilnefna þann sem er ábyrgur fyrir umferðaröryggisvinnunni í stjórnsýslunni.
- Uppfæra stöðumat árlega.
- Auglýsa þróun umferðarslysa í sveitarfélaginu árlega.
- Halda samráðshópi starfandi.



3. Minnisblöð / fylgigögn



Minnisblað

Titill: Samráðshópur um umferðaröryggisáætlun Grindavíkurbæjar.	Dags: 1. mars 2010 kl. 14:00.
Fundarstaður: Bæjarskrifstofur	Útfyllt af: ÞG
Afrit: Bæjarstjóri/formaður bæjarráðs	Fjöldi bls: 3.

Mættir voru:

Þorsteinn Gunnarsson, upplýsinga- og þróunarfulltrúi sem stýrði fundi.

- Lögreglan – Sigurður Ágústsson.
- Vegagerðin – Baldur Grétarsson
- Formaður skipulags- og bygginganefndar – Sigurður Kristmundsson.
- Yfirmaður tæknideildar – Ingvar Þór Gunnlaugsson.
- Formaður foreldrafélags Lautar og fulltrúi Hópsskóla – Kjartan Friðrik Adólfsson.
- Formaður foreldrafélags Króks – Kristinn Reimarsson.
- Hafnarstjóri – Sverrir Vilbergsson.
- HSS – Laufey S. Birgisdóttir.
- Björgunarsveitin Þorbjörn – Bogi Adólfsson.
- Fulltrúi íþróttahreyfingarinnar – Bergsteinn Ólafsson.

Þetta kom helst fram:

Þorsteinn: Opnaði fundinn og fór yfir aðdraganda umferðaröryggisáætlunarinnar. Unnið í samstarfi á milli sveitarfélaganna á Suðurnesjum en engu að síður fer grunnvinnan fram í hverju sveitarfélagi fyrir sig. Íbúafundur verður í öllum sveitarfélögum 15. apríl nk. Benti á að auðvelt sé að drukna í tölfraði og því sé mikilvægt að skilja kjarnann frá hisminu.

Baldur Grétarsson: Vann hjá Reykjavíkurborg áður en hann fór til Vegagerðarinnar. Hjá borginni vann hann að svokölluðum 30 km hverfum. Alvarlegum slysum þar hefur fækkað um 60-70%. Hann sagði þessa vinnu einfalda í sínum huga: Forgangsatíði að huga að gönguleiðum barna í skóla, íþróttamannvirki og tómstundir, huga að gönguleiðum fyrir eldri borgara. Gagnvart Vegagerðinni væri það svo að velta upp vandamálum, lausnum og aðgerðum á þjóðvegum

Baldur sagðist hafa farið um bæinn og séð ýmsar útfærslur af gangbrautum. Hann sagði sebrabrautir geta valdið fölsku öryggi. Miðeyjar séu betri kostur. Hann ræddi um göng undir Grindavíkurveg við innkeyrsluna í bæinn sem eru hugsuð fyrir börn sem ganga í Hópsskóla. Nauðsynlegt væri að velta upp öðrum kostum og vega og meta hagkvæmni og öryggi því spurningin er t.d. hvort krakkarnir



muni nota göngin. Reynsla sýni að litlir krakkar forðist undirgöng því þar leynast hrekkjusvínin. Varðandi íbúafundi sagði Baldur mikilvægt að undirbúa hann vel svo umræðan fari ekki í karp um eitt hitamál.

Sigurður Kristmundsson: Mikil umferð stórra bifreiða á Grindavíkurvegi sem er of mjór og stór hættulegur. Um 400 þúsund manns fara í Bláa lónið á hverju ári og ljóst að umferðin er mikil. Ástand vegarins er ekki gott, axlir eru lélegar og malbikið sprungið.

Sverrir Vilbergsson: Samkvæmt slysakorti voru nokkur slys við höfnina 2008. Sverrir sagði töluverðan hraðakstur við höfnina og benti á beygjuna neðan við Glerborg sem hann sagði vera hættulega. Þá sagði hann frá reynslu sinni þegar ekið var á dreng við gatnamót Víkurbrautar og Ránargötu og taldi hringtorg vera lausnina þar.

Bogi Adolfsson: Það vantar endurskin hjá öllum Grindvíkingum. Þarf að gera átak í því. Hann sagðist hafa reynslu af því að keyra Grindavíkurvegin sem sjúkrafutningsmaður og bíllinn væri hoppandi á veginum því undirlagið er einfaldlega ónýtt.

Sigurður Ágústsson: Grindavíkurvegur er ónýtur. Hann segist bíða eftir stórslysi á veginum því aðeins séu 30-40 sm á milli spegla þegar stórir flutningabílar mætast á veginum. Vegaxlir eru lélegar og ástand vegarins almennt ekki gott.

Talaði fyrir hringtorgum á sínum tíma. Eftir úrbætur á Víkurbraut fyrir nokkrum árum, m.a. með hringtorgi við innkeyrsluna í bænum, hefur hraðinn á Víkurbrautinni snarminnkað. Spurning hvort ekki þurfi annað hringtorg á gatnamótum Víkurbrautar, Ránargötu og Heiðarhrauns. Sigurður vill einnig hringtorg á Austurveg.

Sigurður upplýsti eftirfarandi um umferðarslys:

2008: 46 slys – 29 innanbæjar – 10 á Grindavíkurvegi – 12 á Suðurstrandarvegi.

2009: 60 slys – 32 innanbæjar – 15 á Grindavíkurvegi – 2 á Grindavíkurbraut – 11 á Suðurstrandarvegi

2010, jan+feb: 6 slys

Sigurður benti á að verkfræðistofan þverá hefði gert úttekt á umferðinni fyrir nokkrum árum og rétt væri að dusta rykið af þeim tillögum því þar hefðu m.a. verið lagðar til vel heppnaðar breytingar á Víkurbraut.

Kjartan Fr. Adolfsson: Vantar endurskin hjá Grindvíkingum. Vel tókst til með að draga úr hraða í námunda við leikskólann Laut. Varðandi Hópsskóla gengur ekki nógu vel að nýta svokallað sleppitorg, þar á eingöngu að stoppa til að hleypa krökkunum út og halda svo áfram en foreldrar hefðu stoppað á torginu og fylgt barninu inn í skólann og skilið bílinn eftir.

Laufey S. Birgisdóttir: Á morgnana myndast umferðarteppa við Krók. Þeir sem keyra krakkana í Hópsskóla nota ekki Suðrhópið sem væri æskilegt til að minnka umferðina við Krók.

Bergsteinn Ólafsson: Vantar meira skipulag á göngustíga og að leiðbeina krökkunum hvert þau eiga að fara. Þegar krakkarnir koma í íþróttir úr Hópsskóla eru þau eins og ormar út um allt. Aðgengi að Hópinu er ekki nógu gott þegar mikið er um að vera.



Kristinn J. Reimarsson: 95% foreldra keyra börnin sín á leikskólana. Starfsmenn Króks leggja ekki bílunum á bílastæðunum við Krók heldur hinum megin við veginn þar sem eru ekki bílastæði. Þetta þarf að skoða. Varðandi grunnskólann virðast krakkarnir ganga alls staðar yfir Ásabrautina í stað þess að nota gangbrautir. Þá nota kennarar ekki bílastæðin norðan við skólann, við Arnarhraunið. Mikil umferð við grunnskólann á morgnana og þar er slyshætta þegar bæði kennarar og foreldrar sem aka börnunum í skólann mæta með bílana á sama stað. Kristinn benti jafnframt á tjaldsvæðið en þar eru leiktæki sem krakkarnir sækjast í. Krakkarnir fari yfir rollutúnið og yfir Austurvegin inn á tjaldsvæðið. Þá benti hann á nauðsyn þess að hafa hjólreiðastíg út á golfvöll og umræða var um reiðhjólástíg meðfram Grindavíkurvegi.

Ingvar Gunnlaugsson: Merkingar í Grindavíkurbæ eru ekki til fyrirmyndar og þá fór hann yfir gangbrautarmálin. Hefur lagt inn minnisblöð en ekki fengist fjárveiting. Varðandi grunnskólann og umferð á Ásabraut segir Ingvar að þar sé stórslyshætta. Sleppitorgin séu ekki nýtt og betur þurfi að fara yfir það og fólk noti ekki bílastæðin við Hópskóla. Nýjasta flugbrautin í Grindavík sé Ránargatan en þar er mikill hraðakstur. Töluvert um að farið er öfugu megin inn í nýju hringtorgin í Hópshverfi til að stytta sér leið. Þar sem eru gönguleiðir eins og milli Austurhóps og Suðurhóps er verið að keyra á þeim á bílum sem sé ótækt.

Í lok fundar fór Baldur yfir forsendur á bak við 30 km hverfin og benti á að þrenging/hlið væri þar sem keyrt væri inn í þau hverfi í Reykjavík. Varðandi hringtorgin skipti máli að hanna þau rétt því þau séu öryggistæki.

Þorsteinn sagði að næst yrði boðað til fundar 21. mars nk. og tekið saman minnisblað frá þessum fundi og sent út. Jafnframt myndi hann setja saman meginmarkmið/stefnu og skýra framtíðarsýn, stilla upp markmiðum fyrir valin svæði, huga að forgangsröðun o.fl. og senda út fyrir næsta fund.

Fleira ekki gert, fundi slitið kl. 15:40.

Viðbót með tölvupósti frá Gunnari í Sjóvá 4. mars:

„Þar sem ég kem ekki á fundi á þessum tíma myndi ég vilja að þú kæmir á framfæri gatnamótunum Ránargata-Seljabót fyrir neðan Gjögur. Ég hjóla mjög mikið og tel þetta vera hættulegustu gatnamótin allavega sem ég hjóla um. Ég myndi vilja fá eyju þarna með akreinarmerkjum á svo t.d. umferð sem kemur niður Ránargötu neyðist til að fara niður fyrir þessa eyju. Flestir ökumenn sem koma niður Ránargötu og beygja Seljabót til austurs taka hættulega þrönga vinstri beygju. Bíð bara eftir að þar lendi bílar framan á hvorum öðrum. Það mun gerast ef ekkert verður að gert. Mörgum í þessari nefnd er kunnugt um þetta.“

Hér er að neðan er slysakort fyrir Grindavík fyrir árið 2009 (sjá nánar á www.us.is/slysakort)



Slysakort fyrir 2009.



Minnisblað

Titill: Samráðshópur um umferðaröryggisáætlun Grindavíkurbæjar.	Dags: 22. mars 2010 kl. 14:00.
Fundarstaður: Bæjarskrifstofur	Útfyllt af: ÞG
Afrit: Bæjarstjóri/formaður bæjarráðs	Fjöldi bls: 1.

Mættir voru:

Þorsteinn Gunnarsson, upplýsinga- og þróunarfulltrúi sem stýrði fundi.

- Lögreglan – Sigurður Ágústsson.
- Formaður skipulags- og bygginganefndar – Sigurður Kristmundsson.
- Yfirmaður tæknideildar – Ingvar Þór Gunnlaugsson.
- Formaður foreldrafélags Lautar og fulltrúi Hópsskóla – Kjartan Friðrik Adólfsson.
- Formaður foreldrafélags Króks – Kristinn Reimarsson.
- HSS – Laufey S. Birgisdóttir.
- Björgunarsveitin Þorbjörn – Bogi Adólfsson.
- Fulltrúi íþróttahreyfingarinnar – Bergsteinn Ólafsson.

Þetta kom helst fram:

Baldur hjá Vegagerðinni boðaði forföll. Farið yfir minnisblað frá fyrsta fundi samráðsnefndarinnar. Ákveðið var að halda íbúafund í Saltfisksetrinu fimmtudaginn 28. apríl kl. 17:00 og hann undirbúinn.



Minnisblað

Titill: Íbúafundur um umferðaröryggismál.	Dags: 12. maí 2010
Fundarstaður: Saltfisksetrið	Útfyllt af: ÞG
Afrit: Samráðshópur. Bæjarstjóri/formaður bæjarráðs	Fjöldi bls: 7.

Dagskrá:

1. Guðmundur Pálsson, formaður bæjarráðs
2. Þorsteinn Gunnarsson, upplýsinga- og þróunarfulltrúi
3. Baldur Grétarsson, verkfræðingur hjá Vegagerðinni
4. Björk Guðmundsdóttir, landslagsarkitekt hjá Forma
5. Sigurður Ágústsson, yfirlögregluþjónn
6. Hópavinna
 - Umferð og hættur við skóla/leikskóla/íþróttamannvirki
 - Grindavíkurvegur
 - Hættuleg gatnamót
 - Gönguleiðir / reiðleiðir / útivistarsvæði
8. Niðurstöður hópanna

Umræðuefni:

- Opnun
- Umferðaröryggisáætlun
- Grindavíkurvegur
- Endurbætur í Grindavík
- Umferðaröryggi

- Hópstjóri: Þorsteinn
- Hópstjóri: Baldur
- Hópstjóri: Sigurður
- Hópstjóri: Ingvar
- Hópstjórar

Framsögur:

Guðmundur Pálsson formaður bæjarráðs opnaði fundinn. **Þorsteinn Gunnarsson** upplýsinga- og þróunarfulltrúi sem stýrir verkefninu, fór yfir slysakort í Grindavík og á Grindavíkurvegi undanfarin þrjú ár. Fram kom í hans máli að markmiðið með þessu sameiginlega starfi er að fækka slysum og gera alla vinnu á sviði umferðaröryggis markvissari. Sérstök áhersla er lögð á umferð í íbúðahverfum og í nágrenni við leikskóla og grunnskóla en hvað varðar Grindavík kom strax í ljós að Grindavíkurvegurinn hvílir þungt á bæjarbúum. Einnig er lögð áhersla á að auka vitund almennings um málaflokkinn og nýta þeirra sjónarmið. Fyrir liggur að þetta starf getur dregið úr kostnaði og vonandi fækkað slysum.

Baldur Grétarsson verkfræðingur hjá Vegagerðin flutti afar áhugavert erindi um Grindavíkurveg. Samkvæmt samantekt hans voru 66 umferðarslys á árunum 2005 til 2009. Umferðarslysin verða á öllum veginum og ekki er að sjá að einn staður/kafli á veginum sé verri en aðrir. Meiðsli urðu í 21 tilviki, þar af banaslys.



Tæplega 2/3 slysanna (40) urðu vegna útafaksturs, þar af voru meiðsli í 18 tilvikum en vitað er að ekki eru öll tilvik útafaksturs skráð hjá lögreglu. Þetta gefur tilefni til að líta betur á umhverfi vegarins en fram kom í umræðum að Grindavíkurvegurinn er of þröngur.

Samkvæmt hraðamælingum Vegagerðarinnar frá 24. maí 2007 kom í ljós að meðalhraði á Grindavíkurvegi var 96,1 km. á klst. Af um 25 mælingastöðum Vegagerðarinnar er Grindavíkurvegur á meðal fjögurra efstu þegar kemur að hraðakstri sem gæti átt sinn þátt í tíðum óhöppum.

Mesti hraði sem mældist var 143 km en 85% af öikumönnum mældust á 105,8 km eða minna sem þýðir að 15% keyrði yfir þessum hraða.

Fram kom hjá Baldri að frá sumrinu 2007 hefur verið unnið við að malbika akbraut og axlir. Því verki er lokið frá Reykjanesbraut að Gíghæð. Í sumar verður kaflinn frá Gíghæð suður fyrir Bláa Lónið tekinn fyrir á sama hátt. Vegriðflur hafa verið prófaðar á veginum - með góðum árangri. Aðgerðir á vegfláum eru á nokkurs konar „óskalista“.

Baldur sagði að Vegagerðin myndi skila inn skýrslu til samráðshópsins í Grindavík sem fjallar um umferðaröryggismálin og verður umferðaröryggisáætlunin jafnframt lögð fyrir Vegagerðina sem mun fara yfir úrbætur þar sem snýr að henni. Markmiðið er að bregðast við og að þannig muni íbúar upplifa árangurinn.

Björk Guðmundsdóttir landslandsarkitekt hjá Forma flutti einnig áhugavert erindi en hún fór yfir stefnumótum á umferðaröryggismálum sem hún vann fyrir Grindavíkurbæ fyrir nokkrum árum. Markmiðið var að gera heildarskipulag

fyrir umhverfi, útivist og græn svæði bæjarins sem fegrar þau og eflir, og skapar framtíðarsýn fyrir stígakerfi og

opin svæði. Mikilvægar þungamiðjur í bænum voru greindar gerðar tillögur að úrbótum. Þar var sérstaklega bent á þrenn varhugaverð gatnamót:

1. Víkurbraut, Ránargata og Heiðarhraun.
2. Hafnargata, Seljabót.
3. Ægisgata, Garðsvegur, Seljabót.

Fram kom hjá Björk að vegir í Grindavík er óvenju breiðir og við því þyrfti að bregðast, til eru ýmsar útfærslur hvernig hægt er að þrengja götur, sérstaklega í íbúðahverfum.

Sigurður Ágústsson yfirlögregluþjónn lýsti yfir áhyggjum sínum af Grindavíkurvegi. Hann sagði að vel hefði tekist til með hringtorgið og aðrar aðgerðir á Víkurbraut á sínum tíma en enn mætti gera betur.

Í lok fundarins settust fundarmenn niður með framsögufólki og komu með ýmsar ábendingar um það sem betur mætti fara í umferðinni:



Grindavíkurvegur (Vegagerðin)

- 1 Grindavíkurvegur of mjór.
- 2 Greina þarf orsakir útafaksturs.
- 3 Beygjur við Selháls eru slysapunktur.
- 4 Axlir eru sprungnar, gætu verið slysaástandur.
- 5 Hvaða áhrif hefur veður á Grindavíkurvegi, t.d. myndast einungis kuldapollur/frost við Seltjörn. Leiðinleg beygja á sama stað.
- 6 Hnitaskráning slysa er ekki regla hjá lögreglunni á Suðurnesjum.
- 7 Hraðaeftirliti er ábótavant.
- 8 Hvar á að tengja Grindavíkurveg við Selskóg?
- 9 Hjólreiðamenn - hvar eiga þeir að vera á leið til og frá Bláa Lóni (riffur)?
- 10 Bæta þarf söltun og vetrarþjónustu.
- 11 Undirgöng við Suðurhóp.
- 12 Þéttbýlishlið við tjaldsvæði.
- 13 Lýsing við Grindavíkurveg.
- 14 Lýsing við þveranir innan bæjarmarka / gönguleiðir.
- 15 Þrengja götur innan þéttbýlis.
- 16 Hraðatakmarkanir.

Vesturbraut

Þar er 30 km skilti en mikill hraðakstur. Tvö stór blómaker hafa ekki dregið úr hraðakstri. Gerðar voru lagfærðingar á götunni, átti að vera vistgata (gangandi íbúar hafi forgang) en eins og staðan er í dag hafa bílar forgang. Íbúi við götuna sagðist margoft hafa kvartað yfir umferðinni en ekkert gerist. Ekki virtar þungatakmarkanir.

Laut

Þarf að lagfæra bílastæði sem eru of þröng, flutningabílar með aðföng lenda í vandræðum. Kom upp hugmynd að breyta hringtorginu þar sem gamli leikskólinn var í bílastæði fyrir starfsfólk leikskólans.



Krókur

Þarf að útbúa bílastæði fyrir starfsmenn. Meiri umferð eftir að Hópskóli kom í gagnið, þarf að benda fólki á að fara Víkurbrautina og svo inn Suðurhópsbraut eða Hópsbraut.

Hópskóli

Þarf að huga að gönguleiðum í Hópssskóla, t.d. yfir Grindavíkurvegin. Vantar göng sem þurfa að vera breið og vel lýst. Björk arkitekt benti á að rannsóknir sýni að börn hræðist undirgöng. Vegagerðin vill leysa þetta á annan hátt.

Eftir fundinn bárust ábendingar um að mikil slyshætta er í kringum Hópssskóla þar sem gönguleiðir krakkanna í skólann eru ekki nógu sýnilegar/skipulegar, þau eru að skjótast inn um alla bílana, það vantar gangbraut eða ljós þarna fyrir framan til þess að gera aðgengið miklu mun sýnilegra og til að minnka slyshætta. Að undanfögnu höfur töluvert verið hringt inn til tæknideildar til að benda á þetta.

Grunnskóli

Engin lýsing við göngubraut, léleg götulýsing. Áttu að vera umferðarljós við göngubrautina, þau voru keypt en hafa aldrei verið sett upp. Nokkrir hættupunktur, t.d. þegar krakkarnir koma upp göngustíginn að Ásabrautinni og fara beint yfir götuna í stað þess að fara yfir göngubrautina. Er gangbrautin á röngum stað? Mikil umferð á morgnana við skólann. Kennarar ættu að leggja bílum sínum í bílastæði norðan megin við skólann. Merkja skilti hinum megin í bílastæðunum fyrir gesti. Hvernig fáum við krakka til að ganga í skólann? Hægt að láta 10. bekkinga safna pening með því að sjá um gangbrautarvörslu á morgnana.

Hringtorg

Forgangsatriði í umferðarmálum Grindavíkur að setja hringtorg á vegamótum Víkubrautar, Hraunbrautar og Heiðarhrauns. 2700 bílar fara um þessi gatnamót á hverjum degi.

Ásabraut – Staðarhraun

Hraðahindranir á slæmum stað.

Hafnargata-Ránargata

Hættuleg gatnamót þegar beygjan er tekin inn á Ránargötuna. Þarf að lagfæra.



Hraunbraut

Þar eru hættuleg gatnamót, lélegt útsýni ökumanna, lélegar merkingar. Spurning að fjölga botngötum.

30 km hverfi

Það þarf að gera þau á þann hátt að það séu þrengingar þegar þú ekur inn í 30 km hverfi líkt og gert var í Reykjavík.

Merkingar/skilti

Er verulega ábótavant. Taka þarf aðalbrautarmarki í gegn. Mjög mikilvægt að taka þennan málaflokk í gegn út um allan bæ. Tekið dæmi um skilti við hesthúshverfi sem bannar alla bílaumferð. Hver setti upp þetta skilti?

Auglýsingaskilti

Þarf að skoða. Skilti frá Mömmu míu við Ránargötu/Hafnargötu skerðir sjónlínu ökumanna. Einnig skilti frá Vegagerðinni með Krýsuvík.

Hóp, fjölnota íþróttahús

Þarf að malbika bílastæðin. Bílar hafa farið illa.

Slysaætta þegar minnstu börnin rjúka út á götu eftir æfingar.

Umferðarljós

Vantar við Ásabraut. Þarf að brýna fyrir krökkum að ýta á takkann á umferðarljósunum.

Göngustígar/reiðhjólástígar

Vantar malbikaða göngustíga meðfram Bakkalág, í Bláa lónið. Vantar stíga á milli hverfa, t.d. fyrir börn sem búa austur í hverfi. Vantar að klára hjólaleiðir fyrir krakka út á golfvöll. Vantar almennt að meira sé gert fyrir gangandi og hjólandi fólk. Vantar sárlega með fram Grindavíkurvegi út að Bláa lóni.



Umferðarsiðferði

Er ekki nógu gott í Grindavík. Er hægt að predika slíkt?

Vistgötur

Er ekki hægt að auglýsa hvort íbúar við götur vilji taka sig saman og gera sína götu að vistgötu (gangandi umferð hafi forgang).

Eftirfarandi ábendingar komu með tölvupósti:

Vesturbraut:

Allt of mikill hraðakstur og umferðarmenningin ekki góð.

Samþykkt var í skipulags- og byggingarnefnd að hámarkshraði í götunni yrði 30 km/klst árið 2006/2007. Engin skilti um slíkt hafa komið upp sem sýna þann skilgreinda hámarkshraða í götunni. Jafnframt var samþykkt að þungatakmarkanir væru í götunni og á Verbraut.

Upp hefur komið skilti sem sýnir að þungatakmarkanir séu fyrir hendi en það skilti er á vitlausum stað. Það er fyrir miðri götu en ætti að vera við enda götu (sitthvorum megin).

Göngustígur:

Það er gert ráð fyrir að það muni koma göngustígur í aðalskipulagi sem tengir saman göngustíginn fyrir aftan Laut og Vesturbraut. Gaman væri að sjá það gerast á næstu árum. Enda er mikið sótt í Bót sem útvistarsvæði og mikið af göngu/hlaupafólki fer Vesturbrautina.

Glæsivellir:

„Við sem búum við þá götu stafar mikil ógn af bílunum sem aka alltof,alltof hart í beygjurnar, þ.e.a.s þeir sem koma inn Ásvellina og beygja inn á Glæsivellina. Það er hrikalegur hraði á mörgum af þessum bílum og hornið er skelfilega blint. Við töldum 11 börn sem búa við efri hluta Glæsivallanna, svo það er oft mikið fjör við leik hjá þeim og hættan því enn meiri. Með einlægri ósk um að þetta verði tekið til athugunar og þá kannski með þrengingu í huga, vistgötu eða eitthvað slíkt sem kemur til með að hægja varanlega á umferðinni.“

Verslunarmiðstöðin um umhverfi:

„Mig langar að koma á framfæri minni skoðun á akstursleiðinni á bak við verslunarmiðstöðina, eða þeirri leið sem var opnuð fyrir umferð fyrir nokkru. Ég tel alls ekki rétt að þessi leið sé opin til aksturs.“



Það er svo mikið af gangandi fólki á þessu svæði, t.d. á milli Nettó, Hárhornsins og verslunarmiðstöðvarinnar og svo eru það öll börnin sem fara þarna framhjá sem eru að koma úr íþróttahúsinu og sundlauginni. Og tel ég þessa leið vera mjög erfiða til aksturs, þar sem mjög stutt og blint er á milli horna. Það eru nú ekki liðnir margir dagar síðan ekið var á 5 ára stúlku sem var hjá okkur á Hárhorninu en brá sér yfir götuna og þá kom bíll aðsvífandi, en í þetta sinn gerðist ekkert alvarlegra en mar, en fólki var samt sem áður mjög brugðið.“



Minnisblað

Titill: Forgangsröðun umferðaröryggisáætlunar	Dags: 13. júlí 2010
Staða: Í vinnslu.	Útfyllt af: ÞG
Afrit: Samráðshópur	Fjöldi bls: 3.

Hér er búið að taka saman það helsta sem fram hefur komið í vinnu samráðshóps og íbúafundar varðandi umferðaröryggismál í Grindavík og jafnframt búið að forgangsráða þeim samkvæmt viðmiðum Umferðarstofu. Þetta eru fjórir flokkar en hér er Grindavíkurvegur jafnframt tekinn með og hafður í sér flokki þar sem hann heyrir undir Vegagerðina en ástand vegarins brennur mjög á Grindvíkingum. **Nauðsynlegt er að áætla kostnað til að tryggja að verkefnin séu raunhæf með tilliti fjárhagsstöðu sveitarfélagsins, óskað er eftir tillögum frá Baldri og Ingvari varðandi það sem snýr að þeim.** Með umferðaröryggisáætlun til nokkurra ára er vonast til þess að sveitarfélagið leggi árlega til ákveðna upphæð til umferðaröryggismála við gerð fjárhagsáætlunar.

Samráðshópur mun hittast í ágúst og móta sínar endanlegu tillögur að forgangsröðun út frá þessum gögnum sem eru leiðbeiningar frá stjórnslu og ráðgjöfum sveitarfélagsins. Þannig fá bæjarfulltrúar góða innsýn í stöðumatið og niðurstöður að verkefnum og forgangsröðun. Þannig geta bæjarfulltrúar forgangsráðið út frá eigin forsendum og samþykkt umferðaröryggisáætlunina að lokum og þannig tekið ábyrgð á henni. Umferðaröryggisáætlun er grundvöllur fyrir pólitískar ákvarðanir, hún myndar góðan grunn til að forgangsráða aðgerðum þannig að mestar umbætur náist fyrir minnst fjármagn.

1. Grindavíkurvegur (heyrir undir Vegagerðina)

- Þarf að taka veginn í gegn, breikka og malbika upp á nýtt.
Kostnaðaráætlun: _____
- Beygjur við Selhálts eru slysapunktur.
- Axlir eru sprungnar, gætu verið slysaástandur.
- Þarf lýsingu við Grindavíkurveg.
- Hvar á að tengja Grindavíkurveg við Selskóg?
- Þarf að beita sér fyrir eftirfarandi: Hvaða áhrif hefur veður á Grindavíkurvegi, t.d. myndast einungis kuldapollur/frost við Seltjörn. Leiðinleg beygja á sama stað. Hnitaskráning slysa er ekki regla hjá lögreglunni á Suðurnesjum. Hraðaeftirliti er ábótavant.
- Hjólreiðamenn - hvar eiga þeir að vera á leið til og frá Bláa Lóni (riffur)?
- Bæta þarf söltun og vetrarþjónustu.



2. Forgangsverkefni sem bæta umferðaöryggi þar sem slys eru mörg og slysatíðni há eða mikil slyshætta fyrir hendi.

- Forgangsatriði í umferðarmálum Grindavíkur er að setja hringtorg á vegamótum Víkubrautar, Ránargötu og Heiðarhrauns. 2700 bílar fara um þessi gatnamót á hverjum degi. Árekstra- og slysatíðni er há. Vegagerðin greiðir 2/3 hluta kostnaðarins.
Kostnaðaráætlun: _____
- Hópsskóli: Þarf að huga að gönguleiðum í Hópsskóla, t.d. yfir Grindavíkurveginn en þar vantar göng eða aðra úrlausn fyrir nemendur sem fara þar yfir. Þarf að gera í samvinnu við Vegagerðina sem ber stærsta hluta kostnaðarins.
Kostnaðaráætlun: _____
- Mikil slyshætta er í kringum Hópsskóla þar sem gönguleiðir krakkanna í skólann eru ekki nógu sýnilegar/skipulegar, þau eru að skjótast inn um alla bílana, það vantar gangbraut eða ljós við skólann til þess að gera aðgengið miklu mun sýnilegra og til að minnka slyshættu. *Kostnaðaráætlun:* _____
- Grunnskólinn: Engin lýsing við göngubraut, þá er léleg götulýsing. Áttu að vera umferðarljós við göngubrautina, þau voru keypt en hafa aldrei verið sett upp.
Kostnaðaráætlun: _____
- Grunnskólinn: Nokkrir hættupunktur, t.d. þegar krakkarnir koma upp göngustíginn að Ásabrautinni og fara beint yfir götuna í stað þess að fara yfir göngubrautina. Er gangbrautin á röngum stað? Mikil umferð á morgnana við skólann. **Kennarar ættu að leggja bílum sínum í bílastæði norðan megin við skólann.** Merkja skilti hinum megin í bílastæðunum fyrir gesti. Hvernig fáum við krakka til að ganga í skólann? Hægt að láta 10. bekkinga safna pening með því að sjá um gangbrautarvörslu á morgnana.
Kostnaðaráætlun: _____

3. Verkefni sem eru skilvirk og skila strax árangri.

- Merkingar/skilti: Er verulega ábótavant. Lagfæra þarf og skipuleggja aðalbrautarkerki samkvæmt umferðarlögum. Mjög mikilvægt að taka þennan málaflokk í gegn út um allan bæ. *Kostnaðaráætlun:* _____
- Laut: Lagfæra bílastæði, töluverð slyshætta vegna þrengsla.
Kostnaðaráætlun: _____
- Krókur: Útbúa bílastæði fyrir starfsmenn hinum megin við Staphólsvæg.
Kostnaðaráætlun: _____
- Reka áróður fyrir endurskini í Grindavík en krakkar hér eru ekki nógu duglegir að bera þau.

4. Verkefni sem eru líkleg til að draga úr samfélagslegum kostnaði.

- Malbikaður göngustígur/hjólastígur að Bláa lóninu.
Kostnaðaráætlun: _____
- Malbikaður göngustígur/hjólastígur meðfram Bakkalág.
Kostnaðaráætlun: _____
- Malbikaður göngustígur/hjólastígur út á golfvöll. *Kostnaðaráætlun:* _____
- Malbikaður göngustígur/hjólastígur austur í hverfi.



Kostnaðaráætlun: _____

- Það er gert ráð fyrir að það muni koma göngustígur í aðalskipulagi sem tengir saman göngustíginn fyrir aftan Laut og Vesturbraut. Mikið sótt í Bót sem útvistarsvæði og mikið af göngu/hlaupafólki fer Vesturbrautina. *Kostnaðaráætlun:* _____

- Lýsing við þveranir innan bæjarmarka / gönguleiðir.

Kostnaðaráætlun: _____

- 30 km hverfi, hafa þrengingar og merkingar inn í þau hverfi.

Kostnaðaráætlun: _____

- Þéttbýlishlið við tjaldsvæði. *Kostnaðaráætlun:* _____

5. Smærri verkefni sem eru þó mikilvæg fyrir íbúa sveitarfélagsins.

- Hraðakstur við Vesturbraut. Er vistgata en þar virðast bílar hafa forgang.
- Hraðakstur við Glæsivelli.
- Hraðakstur á Ránargötu.
- Loka aktursleið bak við verslunarmiðstöð og Nettó vegna slyshættu.
- Ásabraut – Staðarhraun: Hraðahindranir á slæmum stað.
- Hafnargata-Ránargata: Hættuleg gatnamót þegar beygjan er tekin inn á Ránargötuna. Þarf að lagfæra.
- Hraunbraut; Þar eru hættuleg gatnamót, lélegt útsýni ökumanna, lélegar merkingar.
- Auglýsingaskilti: Þarf að skoða. Skilti frá Mömmu míu við Ránargötu/Hafnargötu skerðir sjónlínu ökumanna. Einnig skilti frá Vegagerðinni með Krýsuvík.



Minnisblað

Titill: Forgangsröðun umferðaröryggisáætlunar	Dags: 14. september 2010
Staða: Í vinnslu.	Útfyllt af: ÞG
Afrit: Samráðshópur	Fjöldi bls: 1.

Mættir voru:

Þorsteinn Gunnarsson, upplýsinga- og þróunarfulltrúi sem stýrði fundi.

- Lögreglan – Sigurður Ágústsson.
- Vegagerðin – Baldur Grétarsson
- Formaður skipulags- og bygginganefndar – Vilhjálmur Árnason
- Fulltrúi tæknideildar – Sigmar Árnason byggingafulltrúi .
- Formaður foreldrafélags Lautar og fulltrúi Hópsskóla – Kjartan Friðrik Adólfsson.
- Formaður foreldrafélags Króks – Kristinn Reimarsson.
- HSS – Laufey S. Birgisdóttir.
- Björgunarsveitin Þorbjörn – Bogi Adólfsson.
- Fulltrúi íþróttahreyfingarinnar – Bergsteinn Ólafsson.
- Sigurður Helgason frá Umferðarráði.
- Róbert Ragnarsson, bæjarstjóri.

Farið yfir minnisblað um forgangsröðun umferðaröryggisáætlunar sem send var með tölvupósti 13. júlí sl. Baldur hjá Vegagerðinni fór yfir það sem snýr að Grindavíkurvegi. Nú standa yfir malbikunarframkvæmdir við veginn sem eiga að auka öryggi hans. Farið yfir kostnaðartölur varðandi ýmis verkefni í áætluninni. Baldur sagðist ætla að senda tölurnar fljótlega sem snúa að Vegagerðinni. Byggingafulltrúi lagði fram kostnaðartölur sem snúa að Grindavíkurbæ.

Áætlunin samþykkti með nokkrum minniháttar breytingum eftir athugasemdir sem fram komu.

Þorsteinn tók saman gögnin og sendir út lokadrög að Umferðaröryggisáætlun Grindavíkurbæjar í tölvupósti til hlutaðeigandi um leið og tölur frá Vegagerðinni koma. Í kjölfarið gefst samráðshópi svigrúm til þess að koma með athugasemdir við áætlunina áður en hún verður lögð fyrir bæjarráð.

Samþykkt að samráðshópurinn komi saman einu sinni á ári til þess að fylgja þessum málum eftir.

Framkvæmd og eftirfylgni:

Samantekt.

Eyrnamerkja ákveðnar upphæðir umferðaröryggi í árlegri fjárhagsáætlun sveitarfélagsins.

Tilnefna þann sem er ábyrgur fyrir umferðaröryggisvinnunni í stjórnsýslunni.



Uppfæra stöðumat árlega.

Auglýsa þróun umferðarslysa í sveitarfélaginu árlega.

Halda samráðshópi starfandi.



Samráðs-
hópur um
gerð
umferðar-
öryggis-
áætlunar

14. sept.
2010

Fundur um umferðaröryggismál

Dagskrá

1. Yfirlit yfir vinnuferli umferðaröryggisáætlunar.
2. Baldur Grétarsson, verkfræðingur hjá Vegagerðinni:
Grindavíkurvegur
3. Forgangsröðun og kostnaðaráætlun í Grindavík.
4. Framkvæmd og eftirfylgni.





Samningur undirritaður 12. nóvember 2009

Öll sveitarfélögin á Suðurnesjum



Skipulag

1. Gróf vinna úr tölfræði og slysakortum.
Staðbundin vandamál o.fl.
 - - **Janúar/febrúar**
2. Tryggja samstarf við lögreglu, Vegagerð og sveitarfélögin á Suðurnesjum.
 - - **Janúar/febrúar**
3. Stofna samráðshóp. 2-3 fundir:
 - **Mars**
4. Íbúafundur
 - **Apríl**
5. Tímaáætlun og forgangs röðun
 - - **apríl**
6. Lokafrágangur umferðaröryggisáætlunar
 - - **maí/júní**
7. Samþykkt umferðaröryggisáætlunar
 - - **Ágúst/sept.**
8. Kynning
 - - **Sept./okt.**
9. Eftirfylgni
 - - **Nóv. til des.**





Samráðshópur

- **Fyrsti fundur 1. mars**
 - Lögreglan, Vegagerð, tæknideild, foreldrafélög, skólar, íþróttasvæði, höfn, HSS, björgunarsveitin o.fl.
 - **Auðvelt að drukna í tölfraði.**
 - Allar ábendingar vel þegar.
 - Grindavíkurvegur hvílir þungt á mörgum, of þröngur og ósléttur.
 - Hraðakstur við höfnina.
 - Vel heppnuð hringtorg.
 - Umferðarteppur við grunnskóla og leikskóla. Ásabraut varhugaverð.
 - Kennarar noti bílastæði norðan við grunnskóla.
 - Þarf að bæta merkingar í bænum.
 - Göngustígar og ýmislegt fleira.
- **Annar fundur 22. mars**
- **Íbúafundur haldinn 28. apríl í Saltfisksetrinu**
- **Minnisblað um forgangsröðun umferðaröryggisáætlunar sent 13. júlí**
- **Þriðji og síðasti fundur 14. sept.**



1. Grindavíkurvegur

- Baldur hjá Vegagerðinni.



2. Forgangsverkefni sem bæta umferðaröryggi þar sem slys eru mörg og slysatíðni há eða mikil slyshætta fyrir hendi

- **Forgangsatriði** í umferðarmálum Grindavíkur er að setja **hringtorg á vegamótum Víkubrautar, Ránargötu og Heiðarhrauns**. 2700 bílar fara um þessi gatnamót á hverjum degi. Árekstra- og slysatíðni er há. Vegagerðin greiðir 2/3 hluta kostnaðarins. *Kostnaðaráætlun: _____*
- **Hópsskóli: Þarf að huga að gönguleiðum í Hópsskóla**, t.d. yfir Grindavíkurvegin en þar vantar göng eða aðra úrlausn fyrir nemendur sem fara þar yfir. Þarf að gera í samvinnu við Vegagerðina sem ber stærsta hluta kostnaðarins. *Kostnaðaráætlun: _____*
- Mikil slyshætta er í kringum Hópsskóla þar **sem gönguleiðir krakkanna** í skólann eru ekki nógu sýnilegar/skipulegar, þau eru að skjótast inn um alla bílana, það vantar gangbraut eða ljós við skólann til þess að gera aðgengið miklu mun sýnilegra og til að minnka slyshættu. *Kostnaðaráætlun: 1.200.000 kr.*
- **Grunnskólinn:** Engin lýsing við göngubraut, þá er léleg götulýsing. Áttu að vera umferðarljós við göngubrautina, þau voru keypt en hafa aldrei verið sett upp. *Kostnaðaráætlun: 850.000 kr.*
- **Grunnskólinn:** Nokkrir hættupunktur, t.d. þegar krakkarnir koma upp göngustíginn að Ásabrautinni og fara beint yfir götuna í stað þess að fara yfir göngubrautina. Er gangbrautin á röngum stað? Mikil umferð á morgnana við skólann. **Kennarar ættu að leggja bílum sínum í bílastæði norðan megin við skólann.** Merkja skilti hinum megin í bílastæðunum fyrir gesti. Hvernig fáum við krakka til að ganga í skólann? Hægt að láta 10. bekkinga safna pening með því að sjá um gangbrautarvörslu á morgnana. *Kostnaðaráætlun: 1.400.000 kr.*

3. Verkefni sem eru skilvirk og skila strax árangri

- **Merkingar/skilti:** Er verulega ábótavant. Lagfæra þarf og skipuleggja aðalbrautarmarki samkvæmt umferðarlögum. Mjög mikilvægt að taka þennan málaflokk í gegn út um allan bæ. *Kostnaðaráætlun: _____*
- **Laut:** Lagfæra bílastæði, töluverð slyshætta vegna þrengsla. *Kostnaðaráætlun: 2.300.000 kr.*
- **Krókur:** Útbúa bílastæði fyrir starfsmenn hinum megin við Stamphólsveg. *Kostnaðaráætlun: 1.850.000 kr.*
- **Reka áróður fyrir endurskini** í Grindavík en krakkar hér eru ekki nógu duglegir að bera þau.



4. Verkefni sem eru líkleg til að draga úr samfélagslegum kostnaði

- **Malbikaður göngustígur/hjólastígur að Bláa lóninu.**
Kostnaðaráætlun: 37.800.000 kr.
- **Malbikaður göngustígur/hjólastígur meðfram Bakkalág.**
Kostnaðaráætlun: 5.800.000 kr.
- **Malbikaður göngustígur/hjólastígur út á golfvöll.**
Kostnaðaráætlun: 24.000.000 kr.
- **Malbikaður göngustígur/hjólastígur austur í hverfi.**
Kostnaðaráætlun: 6.200.000 kr.
- Það er gert ráð fyrir að það muni koma göngustígur í aðalskipulagi sem **tengir saman göngustíginn fyrir aftan Laut og Vesturbraut**. Mikið sótt í Bót sem útvistarsvæði og mikið af göngu/hlaupafólki fer Vesturbrautina. *Kostnaðaráætlun: 1.400.000 kr.*
- **Lýsing við þveranir** innan bæjarmarka / gönguleiðir.
Kostnaðaráætlun: 520.000 kr. stk.
- **30 km hverfi**, hafa þrengingar og merkingar inn í þau hverfi.
Kostnaðaráætlun: 580.000 kr. stk.
- **Þéttbýlishlið við tjaldsvæði.** *Kostnaðaráætlun: 830.000 kr.*

5. Smærri verkefni sem eru þó mikilvæg fyrir íbúa sveitarfélagsins

- **Hraðakstur við Vesturbraut.** Er vistgata en þar virðast bílar hafa forgang.
- Hraðakstur við Glæsivelli.
- Hraðakstur á Ránargötu.
- Loka aktursleið bak við verslunarmiðstöð og Nettó vegna slyshættu.
- **Ásabraut – Staðarhraun:** Hraðahindranir á slæmum stað.
- **Hafnargata-Ránargata:** Hættuleg gatnamót þegar beygjan er tekin inn á Ránargötuna. Þarf að lagfæra.
- **Hraunbraut:** Þar eru hættuleg gatnamót, lélegt útsýni ökumanna, lélegar merkingar.
- **Auglýsingaskilti:** Þarf að skoða. Skilti frá Mömmu míu við Ránargötu/Hafnargötu skerðir sjónlínu ökumanna. Einnig skilti frá Vegagerðinni með Krýsuvík.



Forgangsröðunin

Burt séð frá því hvernig forgangsröðunin fer fram, skulu sveitarstjórnarmenn sveitarfélagsins samþykkja hana að lokum og taka ábyrgð á henni.

Þegar aðilar frá sveitarstjórninni hefja vinnu við forgangsröðunina fá þeir góða innsýn í stöðumatið og niðurstöður þess, tillögur stjórnsýslunnar að markmiðum, tillögur að verkefnum og forgangsröðun.

(Úr leiðbeiningum Umferðarstofu vegna umferðaröryggisáætlunar sveitarfélaga, 19. janúar 2010)



Framkvæmd og eftirfylgni

- Samantekt.
- Eyrnamerkja ákveðnar upphæðir umferðaröryggi í árlegri fjárhagsáætlun sveitarfélagsins.
- Tilnefna þann sem er ábyrgur fyrir umferðaröryggisvinnunni í stjórnsýslunni.
- Uppfæra stöðumat árlega.
- Auglýsa þróun umferðarslysa í sveitarfélaginu árlega.
- Halda samráðshópi starfandi.



Takk fyrir samstarfið



Saltfisk-
setur
Íslands
fimmtu-
daginn
28. apríl
kl. 17:00

Íbúafundur um umferðaröryggismál

Dagskrá

1. Guðmundur Pálsson, formaður bæjaráðs
2. Þorsteinn Gunnarsson, upplýsinga- og þróunarfulltrúi: *Umferðaröryggisáætlun*
3. Baldur Grétarsson, verkfræðingur hjá Vegagerðinni: *Grindavíkurvegur*
4. Björk Guðmundsdóttir, landslagsarkitekt hjá Forma: *Endurbætur í Grindavík*
5. Sigurður Ágústsson, yfirlögregluþjónn: *Umferðaröryggi*
6. Hópavinna
 - Umferð og hættur við skóla/leikskóla/íþróttamannvirki Hópstjóri: Þorsteinn
 - Grindavíkurvegur Hópstjóri: Baldur
 - Hættuleg gatnamót Hópstjóri: Sigurður
 - Gönguleiðir / reiðleiðir / útivistarsvæði Hópstjóri: Ingvar
8. Niðurstöður hópanna Hópstjórar
9. Fundarslit





Samningur undirritaður 12. nóvember

Öll sveitarfélögin á Suðurnesjum



Skipulag

1. Gróf vinna úr tölfræði og slysakortum.
Staðbundin vandamál o.fl.
 - - **Janúar/febrúar**
2. Tryggja samstarf við lögreglu, Vegagerð og sveitarfélögin á Suðurnesjum.
 - - **Janúar/febrúar**
3. Stofna samráðshóp. 2-3 fundir:
 - **Mars**
4. Íbúafundur
 - **Apríl**
5. Tímaáætlun og forgangs röðun
 - - **apríl**
6. Lokafrágangur umferðaröryggisáætlunar
 - - **maí/júní**
7. Samþykkt umferðaröryggisáætlunar
 - - **Ágúst/sept.**
8. Kynning
 - - **Sept./okt.**
9. Eftirfylgni
 - - **Nóv. til des.**



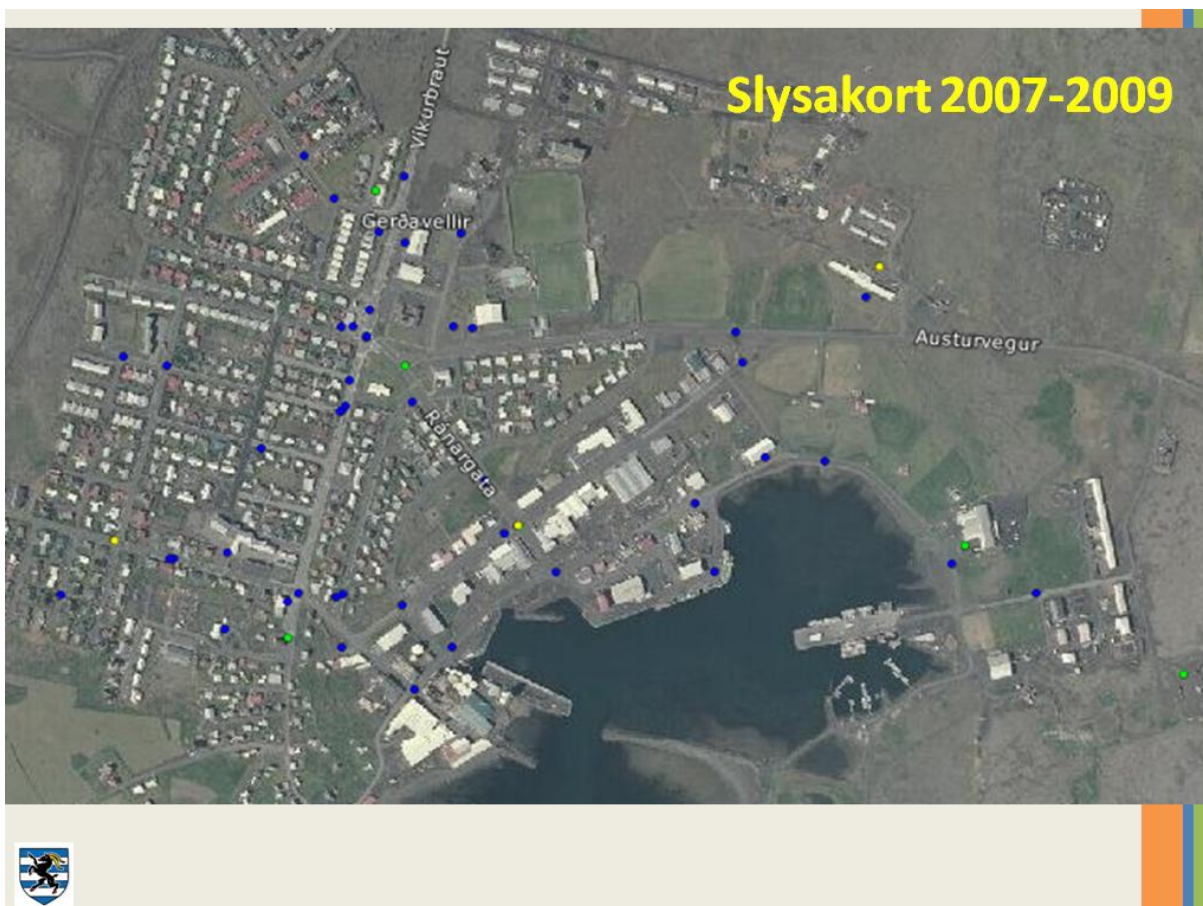


Samráðshópur

- Fyrsti fundur 1. mars
- Lögreglan, Vegagerð, tæknideild, foreldrafélög, skólar, íþróttasvæði, höfn, HSS, björgunarsveitin o.fl.
- **Auðvelt að drukna í tölfræði.**
- Allar ábendingar vel þegnar.
- Grindavíkurvegur hvílir þungt á mörgum, of þröngur og ósléttur.
- Hraðakstur við höfnina.
- Vel heppnuð hringtorg.
- Umferðarteppur við grunnskóla og leikskóla. Ásabraut varhugaverð.
- Kennarar noti bílastæði norðan við grunnskóla.
- Þarf að bæta merkingar í bænum.
- Göngustígar og ýmislegt fleira.
- Suðurstrandarvegur.
- Tjaldsvæðið.
- Annar fundur 22. mars





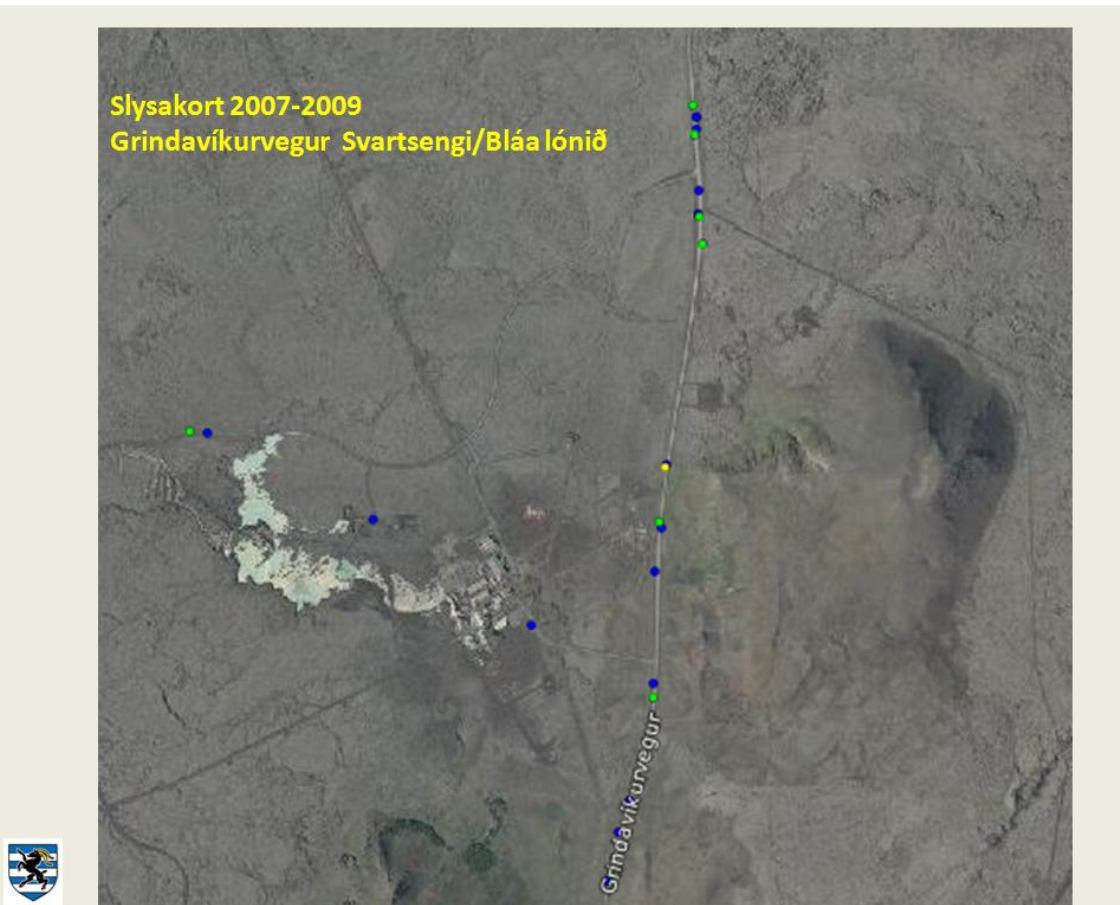




Slysakort 2007-2009
Grindavíkurvegur að Svartsengi

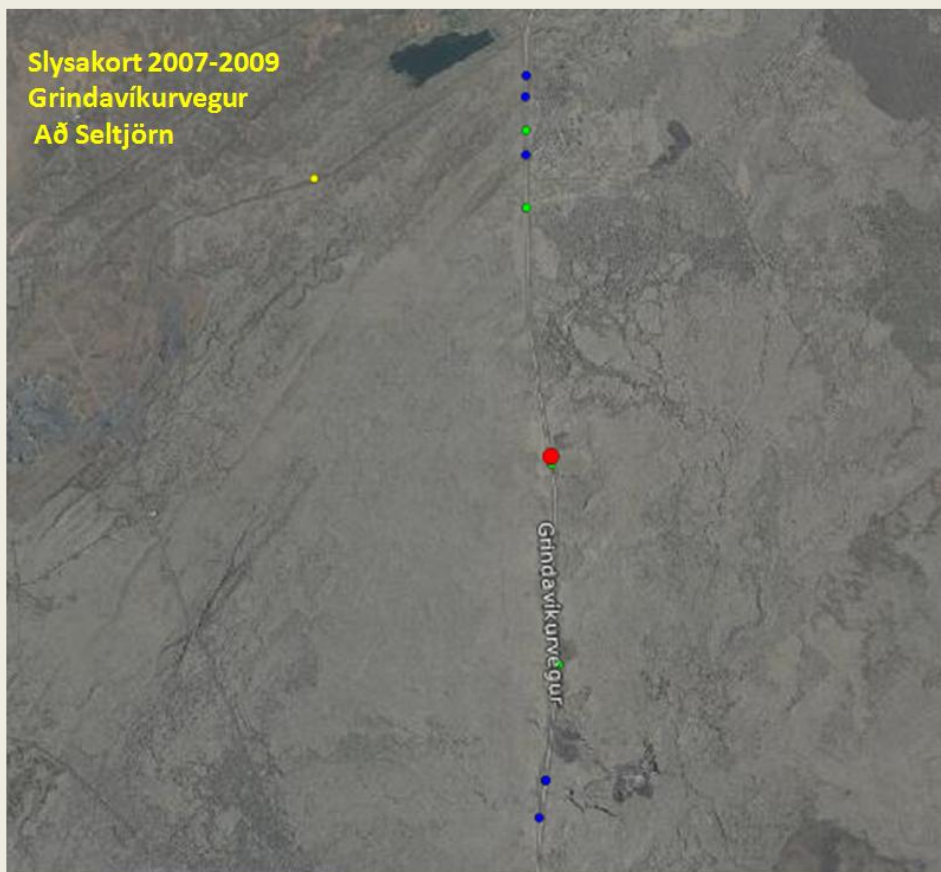


Slysakort 2007-2009
Grindavíkurvegur Svartsengi/Bláa lónið





Slysakort 2007-2009
Grindavíkurvegur
Að Seltjörn

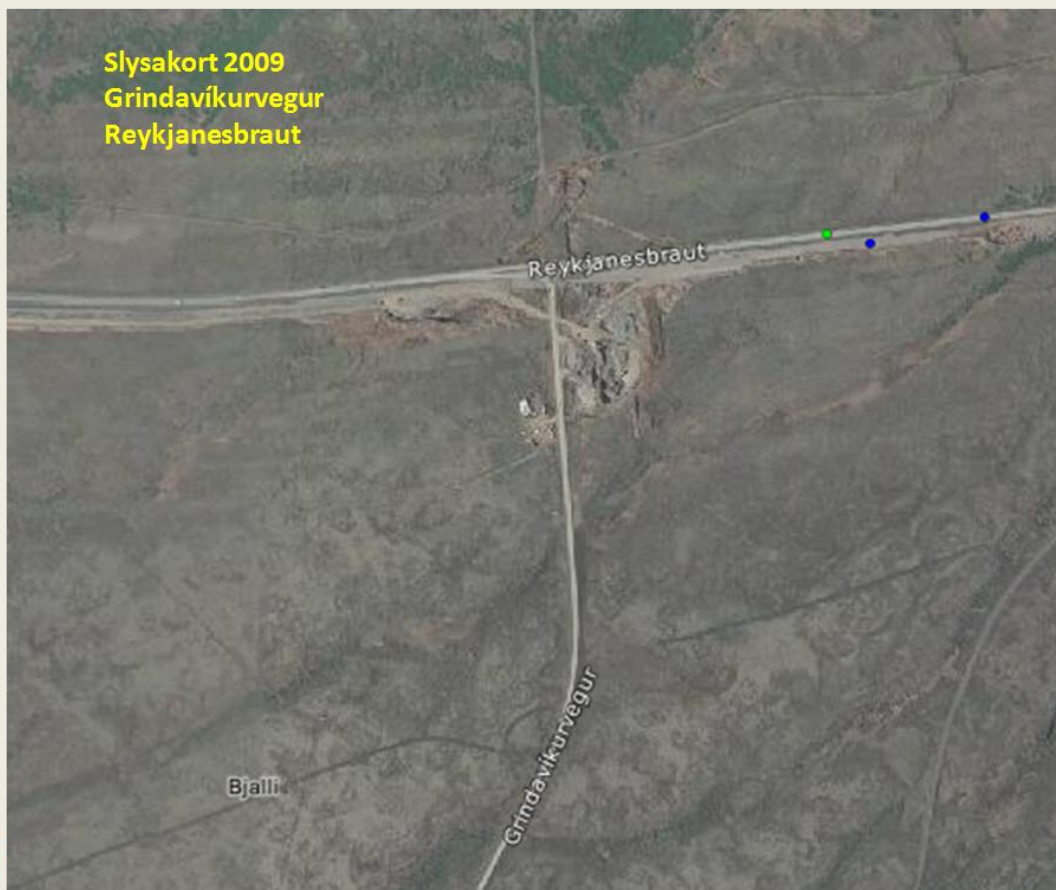


Slysakort 2007-2009
Grindavíkurvegur
Reykjanesbraut





Slysakort 2009
Grindavíkurvegur
Reykjanesbraut



Forgangsröðunin

Burt séð frá því hvernig forgangsröðunin fer fram, skulu sveitarstjórnarmenn sveitarfélagsins samþykkja hana að lokum og taka ábyrgð á henni.

Þegar aðilar frá sveitarstjórninni hefja vinnu við forgangsröðunina fá þeir góða innsýn í stöðumatið og niðurstöður þess, tillögur stjórnsýslunnar að markmiðum, tillögur að verkefnum og forgangsröðun.

(Úr leiðbeiningum Umferðarstofu vegna umferðaröryggisáætlunar sveitarfélaga, 19. janúar 2010)





Gleðilegt sumar!





MINNISBLAÐ

Verk: Grindavík umferðaröryggisáætlun

Málefni: Viðbrögð Vegagerðarinnar við minnisblaði frá Þorsteini Gunnarssyni um forgangsröðun umferðaröryggisáætlunar

Dags.: 28.9.2010

Frá.: Baldri Grétarssyni

Dreifing: Jónas Snæbjörnsson og Þorsteinn Gunnarsson

Undirritaður hefur verið fulltrúi Vegagerðarinnar í samráðshóp um umferðaröryggisáætlun Grindavíkur. Sú vinna hefur gengið vel og verið markviss undir stjórn Þorsteins Gunnarssonar. Fyrir liggur minnisblað frá Þorsteini dags. 13. júlí 2010 um forgangsröðun umferðaröryggisáætlunarinnar. Þann 30. ágúst funduðu undirritaður, Jónas Snæbjörnsson og Bjarni Stefánsson um viðbrögð Vegagerðarinnar við þessu minnisblaði. Á fundi þann 14. september á fundi samráðshópsins kynnti undirritaður þessi viðbrögð og í þessu minnisblaði er skrifleg samantekt þessara viðbragða.

Í minnisblaði Þorsteins eru 5 megin kaflar og í hverjum þeirra nokkrir liðir. Hér á eftir fá þessir liðir kaflaheiti og raðnúmer eins og þeim er raðað í minnisblaði Þorsteins.

1.1

Vegagerðin hefur undanfarin ár unnið að styrkingu axla á Grindavíkurvegi og malbiksyfirlögn. Grindavíkurvegur er á þeim köflum allt að nærri 9 m breiður. Áfram verður unnið að þessum endurbótum næstu ár.

1.2

Eftir er að laga axlir og malbika, sjá lið 1.1. Auk þess mun Vegagerðin huga sérstaklega að öryggissvæði Grindavíkurvegar.

1.3

Sjá lið 1.1



1.4

Það er ekki á áætlunum Vegagerðarinnar að lýsa Grindavíkurveg. Áhersla Vegagerðarinnar er frekar á að lýsa vegmót sérstaklega.

1.5

Vegagerðin er sammála því að þessi tenging er á slæmum stað og tekur vel í að finna henni nýjan og öruggari stað.

1.6

Grindavíkurvegur er í þjónustuflokki 1. Vegagerðinni er kunnugt um að mörg óhöpp á Grindavíkurvegi verða þegar hálka eða ísing er á veginum. Sérstaklega verður fylgst með að þjónustuaðilar bregðist við tímanlega þegar slíkt ástand er væntanlegt.

1.7

Rifflur verða héðan í frá utan akbrautar, það er niðurstaða tilrauna. Enginn hjólreiðastígur er á áætlunum Vegagerðarinnar meðfram Grindavíkurvegi.

1.8

Sjá lið 1.6

2.1

Vegagerðin tekur vel í að skoða endurbætur á þessum vegamótum, þar á meðal hvort hringtorg gæti reynst besta lausnin.

2.2

Vegagerðin og Grindavíkurbær þyrftu að setjast yfir þetta mál sérstaklega og komast að sameiginlegri niðurstöðu. Mikið hefur verið rætt um kosti og ókosti undirganga á fundum samráðshópsins. Þær umræður verða ekki frekar tífundaðar hér en skoðanir aðila liggja fyrir og á grundvelli þeirra hægt að leiða málið til lykta.

3.1

Vegagerðin mun fara yfir skiltun á sínum vegum.

4.1-4.6



Almennt virðist aðkoma Vegagerðarinnar að þessum liðum ekki mikil. Vegagerðin er reiðubúin að koma að skoðun lýsingar þar sem stofnstígarnir þvera þjóðvegi.

4.8

Vegagerðin er reiðubúin að koma að gerð þéttbýlishliða í Grindavík. Finna þarf hliði/hliðum staðsetningu í samvinnu Vegagerðarinnar og Grindavíkurbæjar. Svona hlið hefur Vegagerðin verið að nota til að setja skýr mörk þar sem ekið er inn í þéttbýli.

5.8

Vegagerðin mun skoða staðsetningu þessa skiltis.

Baldur Grétarsson