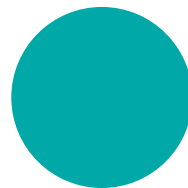


STARFSSKÝRSLA 2004



.....
F I S K I S T O F A



Hlutverk og megingildi

Ábyrg nýting auðlinda hafsins

Fiskistofa er stjórnsýslustofnun sem heyrir undir sjávarútvegsráðherra og gegnir mikilvægu hlutverki við að tryggja til frambúðar hámarksafrakstur Íslendinga af ábyrgri nýtingu auðlinda hafsins.

Fiskveiðistjórnun og eftirlit með veiðum og vinnslu

Lykilþættir í ábyrgri nýtingu auðlinda hafsins eru styrk fiskveiðistjórnun og virkt eftirlit með veiðum og vinnslu.

Hlutverk Fiskistofu er að annast framkvæmd laga og reglna um stjórnun fiskveiða og hafa eftirlit með öllum þáttum veiða og vinnslu.

Staðfesta

Fiskistofa leitast við að rækja stjórnunar- og eftirlitshlutverk sitt þannig að staðfesta sé í túlkun leikreglna á sviði sjávarútvegs og tryggt sé að eftir þeim sé farið.

Framþróun

Fiskistofa vill leggja sitt af mörkum og vera virkur þátttakandi í því að þróa fiskveiðistjórnun og framleiðslu sjávarafurða þannig að Íslendingar séu ávallt í fremstu röð á þessum sviðum.

Skýr og lifandi markmið

Starfsemi Fiskistofu mótast af skýrum markmiðum sem stofnunin setur sér og mælir reglulega hvort náðst hafa.

Aðbúnaður

Fiskistofa leitast við að bjóða starfsfólki sínu upp á gott vinnuumhverfi og besta mögulegan aðbúnað og tæki hverju sinni.

Viðmót

Allir þeir sem Fiskistofa hefur samskipti við fá viðmót sem einkennist af sanngirni, háttvísi og fagmennsku.

Gott starfsfólk

Starfsgleði, vellíðan, hæfni, þekking, vinnusemi, skipulag, vandvirkni og háttvísi eru megingildi sem höfð eru í heiðri.

EFNISYFIRLIT

EFNISYFIRLIT	3
ALMENNT UM STARFSEMI FISKISTOFU	4
Starfsmenn – skipulag	4
Árangursstjórnun - helstu niðurstöður árangursmælikvarða	5
VEIÐIHEIMILDASVIÐ	8
Veiðileyfi	8
Flutningur aflamarks	11
Samskipti við erlend stjórnvöld og alþjóðasamtök	11
VEIÐIEFTIRLITSSVIÐ	12
LANDEFTIRLIT	12
Eftirlit með vigtunarleyfishöfum og skráningu afla á hafnarvogum	12
Eftirlit með útflutningi á óunnum afla	13
Eftirlit með skráningum í afladagbækur	13
Eftirlit með sóknardagabátum	13
Eftirlit með bátum vegna línuvílnunar	13
Undirmálsmælingar	13
Meðafli við veiðar á kolmunna	14
EFTIRLIT Á SJÓ	14
Mynd 2. Skipting eftirlits á sjó árið 2004 eftir veiðidögum	14
Mynd 3. Skipting eftirlits eftir veiðarfærum innan landhelgi árið 2004 (Ísfiskskip)	14
Tegundagreining á síld	15
Eftirlit í landi með afurðum skipa sem vinna afla um borð	15
BROT OG VIÐURLÖG	15
Gerð verklagsreglna	15
MATVÆLAEFTIRLITSSVIÐ	16
VINNSLUEFTIRLIT	16
Eftirlit á vettvangi	16
Fiskeldi	17
Aflameðferð	19
Útgáfa vottorða vegna útflutnings fiskafurða	19
INNFLUTNINGSEFTIRLIT	21
UPPLÝSINGASVIÐ	23
Skráning afla	24
Aflaverðmæti og ráðstöfun afla	26
LÖGFRÆÐISVIÐ	27
Álagning og innheimta sérstaks gjalds vegna ólögmeats sjávaraflla	27
Leyfissviptingar vegna umframaflla	27
FJÁRMÁLA- OG REKSTRARSVIÐ	29
TÖLVUSVIÐ	30
Landanir undanfarin tólf ár	30
Helstu verkefni tölvusviðs árið 2004 eftir stofnunum	31
SÉRVERKEFNASVIÐ	32
Skyndilokanir veiðisvæða	32
STARFSMENN	33

ALMENNT UM STARFSEMI FISKISTOFU

Í þessari skýrslu er gerð grein fyrir starfsemi Fiskistofu á árinu 2004 sem var 12. starfsár stofnunarinnar. Í skýrslunni er fjallað um starfsemi einstakra sviða og birtar eru tölur og töflur sem eru upplýsandi fyrir starfsemina og gefa auk þess mynd af þróun mála með samanburði við fyrri ár. Í þessum kafla verður fjallað um starfsemina almennt og um Fiskistofu sem heild, skipulag stofnunarinnar og árangursstjórnun.

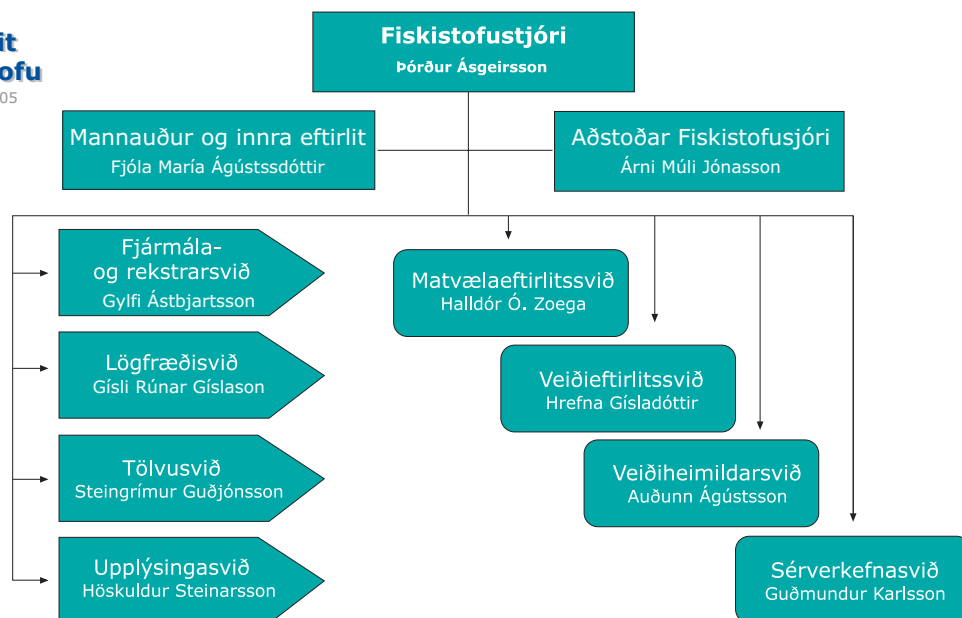
Starfsmenn – skipulag

Töluverðar breytingar voru gerðar á störfum og verksviði einstakra starfsmanna á árinu og um áramótin 2004/2005. Breytingar sem ekki höfðu áhrif á skipurit Fiskistofu en gerðar voru til að styrkja liðið sem heild með því að finna starfsmönnum stöður sem best hentuðu hverjum og einum og til að halda nýráðningum í lágmarki. Gylfi Ástbjartsson, forstöðumaður fjármálasviðs, fékk leyfi frá störfum og Karítas Jónsdóttir gegndi starfi hans frá miðjum ágústmánuði. Fjórir nýjir starfsmenn tóku til starfa á árinu eða um áramótin í stað annarra sem létu af störfum: Kjartan Júlíusson, forstöðumaður lögfræðisviðs, lét af störfum fyrir aldurs sakir og staðgengill hans, Gísli Rúnar Gíslason, tók við starfi forstöðumanns en Þórður H. Sveinsson, lögfræðingur, er nýr starfsmaður á lögfræðisviði. Kristján Freyr Helgason, sem áður starfaði hjá Hagstofu Íslands, var ráðinn verkefnastjóri á veiðiheimildasviði í stað Einars Guðmundssonar sem fluttist á veiðieftirlitssvið og Sigmar Julian Halldórsson var ráðinn til starfa við innflutningseftirlit í stað Kristjáns B. Einarssonar, sem lét af störfum vegna heilsubreysts. Þá var Gunnar H. Sigurðsson ráðinn á veiðieftirlitssvið og gegnir stöðu yfirmanns útibús Fiskistofu á Akureyri, en þar starfa nú 5 eftirlitsmenn. Katrín Ösp Gústafsdóttir var ráðin í ræstingar. Þeir sem létu af störfum á árinu auk Kjartans og Kristjáns, sem að ofan er getið, voru: Lísbet Einarisdóttir, starfsmannastjóri, Bjarni Kjartansson veiðieftirlitsmaður, Jón R. Eyjólfsson á sérverkefnasviði og Zlatan Mravinak á tölvusviði.

Baldvin Baldvinsson kom aftur til starfa sinna á tölvusviði eftir að hafa fengið ársleyfi til starfa í Namibíu á vegum Þróunarsamvinnustofnunar Íslands. Einn starfsmaður, Karl V. Karlsson, veiðieftirlitsmaður, andaðist á árinu.

Mynd 1.

**Skipurit
Fiskistofu**
1. janúar 2005



Um áramótin 2004/2005 urðu einnig breytingar á starfsmannahaldi og skipulagi sem urðu til þess að nýtt skipurit fyrir Fiskistofu tók gildi 1. janúar 2005. Árni Múli Jónasson, aðstoðar fiskistofustjóri, tók þá á ný við starfi sínu eftir eins og háls árs leyfi til framhaldsnáms í Svíþjóð. Starf aðstoðarmanns Fiskistofustjóra, sem stofnað var til í fjarveru Árna, var lagt niður og sömuleiðis starf starfsmannastjóra. Fjóra María

Ágústsdóttir, sem gengt hafði þessum tveimur störfum allt árið 2004 var ráðin í nýtt starf sem auglýst var laust til umsóknar undir starfsheitinu “Forstöðumaður mannauðs og innra eftirlits”. Svokallað gæðaráð var tekið út af skipuritinu sem eftir þessar breytingar er eins og fram kemur á mynd á fyrri síðu.

Árangursstjórnun - helstu niðurstöður árangursmælikvarða

Eins og frá er skýrt í starfsskýrslu Fiskistofu fyrir árið 2003, var í lok þess árs, nánar tiltekið í nóvember 2003, tekin sú ákvörðun að innleiða samhæft árangursmat í árangursstjórnun Fiskistofu. Þá þegar var hafist handa og með góðri skipulagningu, mikilli vinnu í samstilltu átaki margra starfsmanna og aðstoð ágættra ráðgjafa, tókst að ljúka innleiðingunni í mars 2004 með útfærslu í svokölluðu QPR hugbúnaðarkerfi. Mælingum hefur þegar verið safnað fyrir flesta árangursmælikvarða sem settir voru en þó ekki alla og sumir reyndust ófullkomnir og þarfnast endurskoðunar. Hér á eftir verður gerð grein fyrir helstu niðurstöðum og um leið gefin mynd af áherslum árangursstjórnunarinnar. Ekki verður reynt að útskýra hér hugmyndafræðina sem stefnumiðað árangursmat byggist á, né heldur hugtökin víddir, velgengnisþætti og árangursmælikvarða, en aðaláherslur Fiskistofu eru á 5 atriði (víddir): þjónusta, eftirlit, fjármál, innri ferla og mannauð. Ekki verður heldur gerð grein fyrir mælikvörðum sem reyndust ófullkomnir og þarfnast endurskoðunar þannig að hér er ekki um tæmandi upptalningu að ræða, heldur fremur sýnishorn.

Þjónusta

Miðlun og aðgengi að upplýsingum sé öruggt og hagkvæmt

Fjöldi fréttu á heimasíðu

Sett markmið var að fjöldi fréttu yrði um 14 fréttir á mánuði og ekki færri en 7 á mánuði. Fréttir hafa aldrei verið færri en 7 á mánuði en hafa ekki náð 14 fréttum. Leið til að auka fjölda fréttu var að auka umræðu vegna fréttu og að virkja svið frekar hvað varðar tilkynningar um fréttuæmt efni.

Heimsóknir á heimasíðu

Sett markmið var 18.500 heimsóknir á mánuði. Þessu markmiði hefur verið náð síðan í maí og hefur hæst farið upp í 21.213 heimsóknir. Toppár hafa verið þegar flestar fréttir hafa verið birtar á vef Fiskistofu og við fiskveiðiáramót.

Þjónusta og meðferð mála viðskiptamanna sé skilvirk og samræmd

Orðstír:

Sjómenn

Gallup könnun var gerð og voru 591 sjómenn spurðir spurningarinnar; Ert þú jákvæð(ur) eða neikvæð(ur) gagnvart Fiskistofu?. Voru 63,5 % aðspurðra mjög jákvæðir eða frekar jákvæðir. Hafa ber í huga að stórt hlutverk Fiskistofu er eftirlit sem almennt getur virkað neikvætt á ímynd. Sett markmið tók mið af því og var sett í 70% en lágmark þess sem væri viðunandi var ákveðið 60%.

Útgerðaraðilar

Nemandi Háskólans á Akureyri gerði könnun þar sem 97 útgerðaraðilar voru spurðir út í þjónustugæði Fiskistofu. Valið var að handahófi. Meðaltal 14 spurninga um gæði þjónustubátta Fiskistofu var að 80 % útgerðaraðila voru ánægðir með þjónustu Fiskistofu. Hér hafði markmiðið einnig verið sett í 70% og lágmark þess sem væri viðunandi í 60%. Í ljósi þessarar góðu niðurstöðu verða þessi markmið væntanlega hækkuð.

Eftirlit

Eftirlit með innflutningi sjávarafurða sé markvisst, samræmt og árangursríkt.

Fjöldi frávikna við framkvæmd skoðana við innflutningseftirlit

Mælt hefur verið tvisvar sinnum á hálfársfresti frávik frá verklagi við skjalaskoðun, auðkennaskoðun og vöruskoðun innflutningseftirlits. Gríðarlega mikill árangur hefur náðst með aðgerðum s.s. eins og aukinni þjálfun sem farið var í eftir að fyrstu niðurstöður lágu fyrir.

Fræðsla til tollstjóra

Sett markmið var að vera með námskeið fyrir tollstjóraembætti og náðist það.

Eftirlit með meðferð, vinnslu og dreifingu sjávaraflla og fiskafurða sé markvisst, samræmt og árangursríkt:

Menntun ábyrgðarmanna innra eftirlits fiskvinnsla

Niðurstöður þessa mælikvarða hefur Fiskistofa litið með að gera en sett markmið var að 100 % ábyrgðarmanna innra eftirlits fiskvinnsla væru með skilgreinda menntun. Niðurstöður könnunar Fiskistofu sýna að 92% ábyrgðarmanna hafa skilgreinda menntun. Aðgerðir Fiskistofu til að hafa áhrif á þessa þróun verða að auka og upphæfa mikilvægi þessa að ábyrgðarmenn innra eftirlits fiskvinnslu hafi skilgreinda menntun.

Úttekt á skoðunum skoðunarstofa

Sett markmið var að 80% frávik skoðunarstofa bæri saman við heildarfjölda frávik matvælaeftirlits Fiskistofu. Niðurstöður fyrstu mælingar sýndu að einungis 10% frávik bar saman. Þessar niðurstöður benda sterklega á að úrlausna í þessum málum sé þörf.

Eftirlit með veiðum og vinnslu aflla í fiskiskípum sé markvisst, samræmt og árangursríkt:

Virkni landeftirlits

Eftirlit með vigtun á hafnarvog

Mældur er fjöldi athugana eftirlitsmanna á vigtarnótum á hafnarvog eftir skilgreindum landsvæðum til að tryggja eðlilega dreifingu eftirlits og m.t.t. þarfar hverju sinni. Hlutfall rauntölu af áætlun hefur sveiflast tölvvert mikið en gefur góðar vísbendingar fyrir áætlanir á komandi ári. Mælikvarðinn skilar því betri yfirsýn og styður árangur sviðsins.

Eftirlit með vigtunarleyfishöfum

Mældur er fjöldi úttekta eftirlitsmanna hjá vigtunarleyfishöfum á skilgreindum svæðum til að tryggja eðlilega dreifingu eftirlits og m.t.t. þarfar hverju sinni. Hlutfall rauntölu af áætlun hefur sveiflast mikið á árinu og sýnir að áætlanir hafa ekki alltaf staðist. Niðurstöðurnar munu auðvelda yfirsýn og áætlanagerð fyrir næsta ár og stuðla að frekari árangri.

Undirmálmælingar

Talning undirmálmælinga eftir skilgreindum landsvæðum til að tryggja eðlilega dreifingu eftirlits m.t.t. þarfa hverju sinni. Mælingar voru á áætlun á árinu nema yfir sumarmánuðina. Niðurstöðurnar munu auðvelda áætlanagerð fyrir næsta ár og stuðla að frekari árangri.

Virkni sjóeftirlits

Brottkastverkefni: landaður afli

Taldar eru mælingar eftirlitsmanna eftir skilgreindum veiðarfærum pr. ársfjórðung. Veiðarfærin eru bonvarpa, lína, dragnót, net og handfæri. Mælt er hlutfall rauntölu af áætlun til að tryggja eðlilega dreifingu mælinga m.t.t. þarfa verkefnisins. Vel hefur gengið að halda áætlun.

Brottkastverkefni: veiddur afli

Taldar eru mælingar eftirlitsmanna eftir skilgreindum veiðarfærum pr. ársfjórðung. Veiðarfærin eru botnvarpa, lína, dragnót, net og handfæri. Mælt er hlutfall rauntölu af áætlun til að tryggja eðlilega dreifingu mælinga m.t.t. þarfa verkefnisins. Minni sveiflur frá áætlun hafa náðst á seinni hluta árs sem bendir til að mælikvarðinn hafi hjálpað til að ná betri dreifingu mælinga.

Fjöldi eftirlitsdaga á sjó pr. Veiðafæri.

Mæling á viðveru eftirlitsmanna á sjó eftir skilgreindum veiðarfærum. Mælt er hlutfall rauntölu af áætlun til að tryggja eðlilega dreifingu eftirlits með

m.t.t. þarfar hverju sinni. Erfitt er að sjá árangur en upplýsingarnar nýtast til að sjá heildarmyndina og við gerð áætlunar fyrir næsta ár.

Fjöldi úttekta á afurðum vinnsluskipa

Miðað er við tvær úttektir á ári á afurðum hvers vinnsluskips í fullum rekstri. Mælt er hlutfall rauntölu í úttekt af áætlun til að tryggja eðlilega dreifingu eftirlits m.t.t. þarfa hverju sinni. Ekki er hægt að sjá árangur en upplýsingar nýtast til að sjá heildarmyndina og við gerð áætlunar fyrir næsta ár.

Meðferð frávika og brotamála sé vönduð og skilvirk

Fjöldi frávika sem hnekkt er af ráðuneyti, kærunefnd eða dómstólum vegna vanreifunar eða galla á málsmeðferð

Ekki var um neitt tilfelli að ræða á árinu og meðferð því í góðu horfi og því mætti álíta að ekki sé þörf á að fylgjast áfram með þessum þætti.

Fjármál

Forstöðumenn beri rekstrarlega ábyrgð

Afgreiðslutími reikninga

Talinn er fjöldi daga frá móttöku reikninga til samþykktar þeirra innan stofnunarinnar. Reiknað er út frá því að telja fjölda reikninga sem samþykktir eru innan 3 daga í hlutfalli af heildarfjölda reikninga. Mælt er til að athuga hvort þörf sé á að bæta þjónustu og auka hraða. Vilji var til þess að í a.m.k. 93% tilfella væru reikningar samþykktir innan 3 daga en niðurstöður hafa sýnt að raunin er að reikningar eru samþykktir innan 3 daga í 50%-70% tilfella.

Rekstur stofnunarinnar sé hagkvæmur og ávallt innan ramma fjárlaga

Frávik frá rekstraráætlun stofnunarinnar

Sett markmið var að hlutfall mismunar raunkostnaðar og rekstraráætlunar verði aldrei meiri en +3%, þegar uppsöfnuð staða frá áramótum er skoðuð. Vel hefur tekist að ná þessum mælikvarða.

Frávik launakostnaðar frá áætluðum launakostnaði

Reiknaður er launakostnaður í hlutfalli af áætluðum launakostnaði. Sett markmið var að frávik færi ekki yfir 3% en frávik frá áætlun var um 2% og til kemur vegna kostnaðar við starfsmenn meðaflaverkefni sem ekki var gert ráð fyrir í áætlun fyrir árið.

Útistandandi kröfur hjá Fiskistofu

Sett markmið var að hlutfall útistandandi krafna eldri en 90 daga af útistandandi kröfum Fiskistofu sé ekki meira en 3%. Hlutfall útistandandi krafna hefur verið hátt á árinu, sem er eðlilegt í einstökum mánuðum. Mælikvarðinn þarfnast endurskoðunar þar sem gamlar skuldir skekkja niðurstöðu.

Mannauður

Markvisst unnið að eflingu þekkingar og frumkvæðis starfsmanna

Hlutfall starfsmanna sem sækir fyrirlestra og námskeið

Mælt var í lok árs og höfðu 50,5% starfsmanna sótt námskeið á árinu og 14% farið á 2 námskeið.

Viðhorf starfsmanna til starfsmannasamtala

Sett markmið var að starfsmannasamtöl nýttust í 70% tilfella vel eða hvorki né. Niðurstöður ársins 2004 eru að í 80% tilfella nýttust þau vel eða hvorki né sem er 7% aukning frá 2003. Færri starfsmenn tóku þó þátt í könnuninni þar sem fáir eftirlitsmenn tóku þátt.

Framkvæmd verður viðhorfskönnun á fyrri hluta ársins 2005 og mælt:

Viðhorf til vinnuálags

Viðhorf starfsmanna til starfsanda

Viðhorf starfsmanna til samskipta við stjórnendur

VEIÐIHEIMILDASVIÐ

Starfsemi veiðiheimildasviðs á árinu 2004 var að mestu með hefðbundnum hætti. Auk reglubundinna verkefna var þó talsverð vinna við sértækar úthlutanir og gagnaöflun vegna fyrirhugaðra laga- og reglugerðabreytinga. Sérstaklega má þar nefna kvótasetningu sóknardagabáta en sú framkvæmd var að mestu á herðum veiðiheimildasviðs. Fastir starfsmenn á veiðiheimildasviði voru sjö í upphafi ársins, þeim fækkaði um tvo á árinu, en verða sex í upphafi ársins 2005.

Verkefni veiðiheimildasviðs eru skilgreind á eftirfarandi hátt:

Veiðiheimildasvið gefur út veiðileyfi og úthlutar aflabeimildum til íslenskra fiskiskipa og annast skráningu þeirra réttinda.

Veiðiheimildasvið gefur út veiðileyfi til erlendra fiskiskipa í íslenskeri lögsögu og veitir íslenskum skipum leyfi til veiða utan íslenskrar lögsögu og í lögsögum annarra ríkja.

Veiðiheimildasvið fylgist með aflabeimildastöðu fiskiskipa.

Veiðiheimildasvið annast færslur aflabeimilda milli fiskiskipa.

Veiðiheimildasvið annast ýmis samskipti við erlend stjórnvöld og alþjóðasamtök.

Veiðiheimildasvið afgreiðir erindi og fyrirspurnir sem varða ofangreinda málaflokkka.

Veiðileyfi

Samkvæmt lögum um stjórn fiskveiða má enginn stunda veiðar í atvinnuskyni við Ísland nema hafa fengið til þess almennt veiðileyfi. Í töflu 1 koma fram upplýsingar um fjölda útgefinna leyfa íslenskra fiskiskipa til veiða í atvinnuskyni síðastliðin fimm fiskveiðiár.

Tafla 1. Fjöldi leyfa til veiða í atvinnuskyni

	Fjöldi útgefinna leyfa fiskveiðiárin 1999/2000 - 2003/2004				
	1999/2000	2000/2001	2001/2002	2002/2003	2003/2004
Aflamarksskip	894	872	863	724	656
Krókabátar	802	810	859	905	897
þar af:					
Þorskaflahámarksbátar	496	494			
Krókaafلامarksbátar		19	549	583	586
Sóknardagabátar	306	297	310	322	311
Alls leyfi til veiða í atvinnuskyni	1.696	1.682	1.722	1.629	1.553

Af töflunni sést að aflamarksleyfum hefur fækkað, sem að mestu skýrist annars vegar af fækkun veiðileyfa á "kvótaless" skip, og hins vegar af flutningi skipa úr aflamarkskerfi í krókaafلامarkskerfi. Veiðileyfum í krókakerfum fjölgaði mikið milli fiskveiðiárána 2000/2001 og 2001/2002 og milli fiskveiðiárána 2001/2002 og 2002/2003, eða fjölgun um fimmtíu leyfi hvort ár. Í upphafi fiskveiðiársins 2001/2002 var afnumin takmörkun á fjölda veiðileyfa í krókakerfum, þorskaflahámarkskerfið lagt niður, krókaafلامarkskerfið tekið upp og sóknardagkerfi breytt úr kerfi með takmörkuðum fjölda leyfa í kerfi með flytjanlegum sóknardögum. Þetta sóknardagakerfi var lagt af í upphafi fiskveiðiársins 2004/2005, að undanteknum örfáum leyfum sem verða í gildi í allt að tvö fiskveiðiár.

Vegna nýs tekjubókhaldskerfis ríkisins varð í upphafi fiskveiðiársins 2004/2005 að taka upp ný vinnubrögð við útgáfu veiðileyfa. Ekki er lengur unnt að senda veiðileyfi til útgerða í póströfu, þess í stað eru greiðsluseðlar sendir fyrst og þegar þeir hafa verið greiddir eru veiðileyfi send útgerðum. Þessi tilhögun hefur krafist nýs verklags innan Fiskistofu, sem enn er verið að þróa til að afgreiðsla veiðileyfa geti gengið hratt og örugglega.

Tilteknaðar veiðar íslenskra fiskiskipa eru bundnar sérveiðileyfum og eru upplýsingar um fjölda slíkra leyfa að finna í töflu 2.

Tafla 2. Fjöldi sérveiðileyfa fiskveiðiárin 1999/2000 – 2003/2004

Tegund sérveiðileyfis	Fiskveiðiár				
	1999/2000	2000/2001	2001/2002	2002/2003	2003/2004
Grásleppuveiðileyfi	479	300	321	371	353
Dragnótaveiðileyfi	145	126	125	129	132
Innfjarðarækjuveiðileyfi	40	33	31	26	8
Hörpudiskveiðileyfi	28	27	26	10	0
Síldveiðar með vörpu		15	24	22	21
Úthafskarfaveiðileyfi	28	34	25	27	24
Rækjuveiðileyfi á Flæmingjagrunni (3M)	7	5	3	3	1
Rækjuveiðileyfi á Flæmingjagrunni (3L)	4	5	3	3	1
Leyfi til veiða úr norsk-ísl. síldarstofninum	68	65	37	35	27
Leyfi til veiða á norsk-ísl. síld í norskrri lögsögu		7	7	6	0
Gullaxveiðileyfi	31	23	35	38	36
Kolmunnaveiðileyfi	26	29	27	23	24
Kolmunnaveiðileyfi í færeyskrri lögsögu		27	27	23	24
Síldar- og makrílveiðar í færeyskrri lögsögu		5	11	3	1
Þorskveiðar í norskrri lögsögu	13	11	11	4	7
Þorskveiðar í rússneskrri lögsögu	2	8	6	4	6

Leyfum til grásleppuveiða fækkaði nú eftir tveggja ára fjölgun en þau eru þó enn allmiklu færri en þegar þau voru flest. Engin leyfi til veiða á hörpudiski voru gefin út vegna veiðibanns á hörpudiski. Leyfum til veiða í Barentshafi fjölgaði frá fyrra ári en fjöldinn er svipaður og árin þar á undan.

Meðal verkefna veiðiheimildasviðs er að veita erlendum fiskiskipum leyfi til veiða í íslenskrri fiskveiðilögsögu. Slík leyfi eru veitt á grundvelli samninga sem Ísland hefur gert við önnur ríki. T.d. fá íslensk skip leyfi til kolmunnaveiða í færeyskrri lögsögu og færeysk skip leyfi til kolmunnaveiða í íslenskrri lögsögu. Upplýsingar um fjölda leyfa undanfarin fimm ár eru í töflu 3.

Tafla 3. Fjöldi veiðileyfa erlendra skipa í íslenskrri lögsögu 2000 – 2004

Tegund veiðileyfis	2000	2001	2002	2003	2004
Kolmunnaveiðileyfi	22	9	11	15	15
Loðnuveiðileyfi	83	106	107	103	94
Úthafskarfaveiðileyfi	1	1	1	1	1
Línu- og handfæraveiðileyfi	53	58	55	53	44
Leyfi til veiða úr norsk-ísl. síldarstofninum	34	29	1	8	8
Karfaveiðileyfi	11	12	16	15	15
Samtals veiðileyfi erlendra skipa	204	215	191	195	177

Útgefnum veiðileyfum til erlendra skipa hér við land hefur fækkað nokkuð. Leyfum til loðnuveiða fækkaði um 9 frá fyrr ári og sama fækkun varð í leyfum norskra skipa til línu- og handfæraveiða.

Aflaheimildir

Sjávarútvegsráðherra ákveður fyrir hvert fiskveiðiár leyfilegan heildarafla fisktegunda sem veiðar eru takmarkaðar á. Fiskistofa úthlutar aflaheimildum til einstakra skipa á grundvelli þeirrar ákvörðunar. Í töflum 13 og 15 í kafla um upplýsingasvið í skýrslunni er að finna tölulegar upplýsingar um úthlutun og afla fiskveiðiársins 2003/2004.

Þessu til viðbótar sér Fiskistofa um að úthluta sérstökum aflaheimildum til einstakra fiskiskipa. Vinna við slíkar úthlutanir og margs konar upplýsingagjöf því tengd er orðin umtalsverð. Í töflu 4 eru upplýsingar um magn slíkra úthlutana á fimm ára tímabili.

Tafla 4. Úthlutun bóta skv. lögum nr. 38/1990 fiskveiðiárin 1999/2000 - 2003/2004

	1999/2000	2000/2001	2001/2002	2002/2003	2003/2004
Byggðastofnun skv. bráðabirgðaákvæði nr. XXVI	1.493	1.499	1.500	1.500	1.515
Jöfnunarsjóður skv. 9. gr. a	2.606	2.600	2.583	2.644	2.557
Krókabætur skv. bráðabirgðaákvæði nr. XXXI			1.724	1.750	1.510
Byggðakvóti skv. 2. tl. 9. gr.				1.966	1.500
Rækjubætur skv. 1. tl. 9. gr.	2.071	1.292	1.826	2.018	2.128
Skelbætur skv. 1. tl. 9. gr.			185	574	2.190
Þorskeldi skv. bráðabirgðaákvæði nr. XXX			248	361	417
Samtals	6.170	5.102	8.067	10.813	11.817

Úthlutað magn til skipa í þorskígildislestum talið.

Flutningur aflahlutdeilda

Í töflu 5 eru upplýsingar um flutning aflahlutdeilda milli fiskiskipa á 5 ára tímabili. Rétt er að vekja sérstaka athygli á að um veltutölur er að ræða. Það þýðir að séu sömu aflahlutdeildir fluttar milli skipa oftast en einu sinni á fiskveiðiárinu eru þær taldar í hvert sinn sem þær eru fluttar.

Tafla 5. Flutningur hlutdeilda milli skipa fiskveiðiárin 1999/2000 - 2003/2004

Fisktegund	1999/2000	2000/2001	2001/2002	2002/2003	2003/2004
Þorskur	21,8%	24,0%	23,4%	21,3%	19,9%
Ýsa	15,5%	17,1%	25,4%	23,1%	25,0%
Ufsi	13,9%	12,4%	21,9%	21,0%	17,4%
Karfi	10,8%	13,2%	15,3%	14,1%	18,6%
Langa			29,5%	23,6%	22,9%
Keila			34,4%	27,2%	27,4%
Steinbítur	25,1%	31,5%	26,4%	32,4%	25,6%
Skötuselur			28,9%	48,9%	27,2%
Grálúða	11,2%	19,3%	20,8%	24,7%	17,3%
Skarkoli	21,6%	20,9%	16,9%	21,0%	15,2%
Þykkvalúra	16,0%	23,8%	29,5%	20,4%	18,4%
Langlúra	15,8%	12,4%	15,7%	7,2%	7,0%
Sandkoli	21,1%	39,4%	27,9%	28,5%	16,6%
Skrápflúra	9,6%	20,9%	27,8%	9,6%	30,0%
Síld	17,6%	37,8%	22,4%	17,1%	33,5%
Loðna	6,4%	12,6%	15,1%	11,7%	10,9%
Humar	12,4%	16,9%	18,8%	10,9%	27,6%
Úthafsækja	27,0%	23,5%	23,8%	30,3%	43,5%

Hlutfall af heildaraflahlutdeild. Um veltutölur er að ræða.

Flutningur aflamarks

Í töflu 6 koma fram tölulegar upplýsingar um flutning aflamarks á síðastliðnu fiskveiðiári með samanburði við flutning aflamarks fiskveiðiárin 2001/2002 og 2002/2003. Flutningur aflamarks fiskveiðiársins 2003/2004 er flokkaður eftir eðli flutnings, þ.e. flutningur milli skipa í eigu sama aðila og flutningur milli skipa í eigu óskyldra aðila.

Tafla 6. Heildarflutningur aflamarks milli fiskiskipa fiskveiðiárið 2003/2004

Fisktegund	Fiskveiðiárið 2003/2004			Fiskveiðiárið 2002/2003	Fiskveiðiárið 2001/2002
	Milli skipa í eigu sama aðila	Milli skipa í eigu óskyldra aðila	Samtals	Samtals	Samtals
Porskur	32.849	55.333	88.182	72.816	81.975
Ýsa	14.628	24.520	39.148	25.245	18.912
Ufsi	14.600	16.413	31.013	26.707	19.459
Karfi	16.932	17.519	34.451	40.392	35.717
Langa	763	1.094	1.857	1.819	1.843
Keila	1.034	1.169	2.203	2.569	3.686
Steinbitur	3.942	8.194	12.136	13.032	10.036
Úthafskarfi	6.453	5.520	11.973	22.879	19.253
Skötuselur	173	1.386	1.559	1.382	891
Grálúða	13.015	8.875	21.890	17.122	12.641
Skarkoli	735	3.327	4.062	3.884	3.346
Þykkvalúra	270	1.001	1.271	1.036	895
Langlúra	308	505	813	940	642
Sandkoli	2.232	2.138	4.370	3.875	2.043
Skráþflúra	1.763	2.563	4.326	5.229	4.970
Síld	33.159	33.063	66.222	65.805	106.335
Loðna	50.547	89.158	139.705	183.876	278.784
Kolmunn	31.518	76.331	107.849	113.359	51.523
Norsk-íslensk síld	31.114	43.829	74.943	45.479	66.662
Humar	273	212	485	339	323
Úthafsækja	11.970	18.380	30.350	35.613	36.175
Flæmingjarækja	2.950	86	3.036	5.975	2.493
Norskur þorskur	1.108	2.719	3.827	3.019	3.738
Rússneskur þorskur	1.383	2.092	3.475	2.582	2.480
Innfjarðarrækja	22	323	345	471	463
Hörpudiskur				1.425	2.748

Ofangreindar tölur miðast við lestir og slægðan fisk þar sem það á við. Um veltutölur er að ræða.

Samskipti við erlend stjórnvöld og alþjóðasamtök

Starfsmenn sviðsins höfðu talsverð samskipti við erlend stjórnvöld, svo sem færeysk, grænensk, rússnesk og norsk auk Evrópusambandsins, einkum hvað varðar veiðileyfi íslenskra skipa í erlendum lögsögum og erlendra skipa í íslenski lögsögu. Einnig hefur veiðiheimildasvið milligöngu um að fá nánari skýringar á tilteknum reglum sem gilda við veiðar í lögsögum annarra ríkja ef þörf er á. Þá tóku starfsmenn sviðsins þátt í vinnufundum varðandi stjórnun fiskveiða hjá norðaustur- (NEAFC) og norðvestur (NAFO) atlanshafsfiskveiðinefndunum auk aðalfunda þessara fjölþjóðastofnana. Í kjölfar s.k. smugusamninga vegna veiða íslenskra skipa í Barentshafi hafa Íslendingar og Rússar hist árlega og rætt um samstarf þjóðanna á sviði sjávarútvegs. Fiskistofa hefur tekið þátt í þessum fundum sem m.a. hafa leitt til þess að mun auðveldara er nú en áður að fá leyfi fyrir íslensk skip í rússneski lögsögu. Þá hafa starfsmenn veiðiheimildasviðs setið samningafundi um stjórn veiða á norsk-íslenski síld þegar óskað hefur verið eftir því.

VEIÐIEFTIRLITSSVIÐ

Veiðieftirlitssvið samanstendur af tveimur deildum, landeftirlitsdeild og sjóeftirlitsdeild. Starfsmenn voru í desember 41 talsins, 7 starfsmenn á skrifstofu og 34 eftirlitsmenn. Eftirlitsmenn starfa við eftirlitsstörf á vettvangi á sjó og landi. Fimm eftirlitsmenn eru með starfsstöð á Akureyri og einn á Ísafirði. Einnig eru eftirlitsmenn starfandi í hlutastarfi við fiskmarkaði í Grimsby og Hull í Englandi. Brota- og rannsóknardeild var lögð niður í upphafi árs sem sérdeild innan sviðsins og ber forstöðumaður sviðsins nú ábyrgð á afgreiðslu brotamála sem upp koma við veiðieftirlit.

LANDEFTIRLIT

Í landeftirlitsdeild eru verkefni eftirlitsmanna margþætt líkt og ráða má af eftirfarandi upptalningu:

- Eftirlit með löndun, vigtun og skráningu afla
- Eftirlit með afladagbókum
- Eftirlit með veiðarfærum og aflasamsetningu
- Stærðarmælingar á fiski og tillögugerð um lokanir veiðisvæða
- Kvörnun og kyngreining fiska
- Eftirlit með fiskflutningum
- Eftirlit með sóknardagabátum og nýtingu sóknardaga
- Hitastigmælingar á fiski og eftirlit með fiskilátum
- Undirmálmælingar
- Eftirlit með línuívilnun

Eftirlitsmönnum á vettvangi er ætlað að hafa eftirlit með að aðilar í sjávarútvegi fari að lögum og reglum við störf sín. Þá er stór þáttur í starfi eftirlitsmanna að útskýra fyrir mönnum og leiðbeina þeim hvernig vinna skal eftir gildandi reglum. Eftirlitsmennirnir vinna ýmis störf í samstarfi við starfsmenn annarra stofnana og má þar nefna starfsmenn Hafrannsóknastofnunarinnar, Landhelgisgæslu Íslands, lögreglu og starfsmenn hafna.

Eftirlit með vigtun og skráningu afla er án efa það verkefni landeftirlitsmanna sem tímafrestast er. Hér á eftir verður fjallað nánar um þetta eftirlit og nokkur önnur mikilvæg verkefni eftirlitsmanna.

Eftirlit með vigtunarleyfishöfum og skráningu afla á hafnarvogum

Löndunarhafnir á Íslandi eru u.þ.b. 65. Fylgst er með því hvort afli sé fluttur á hafnarvog. Í framhaldi af því er athugað hvort aflinn sé réttilega skráður í aflaskráningarkerfið Lóðs og hvort vigtarnótur séu rétt útfylltar.

Tafla 7. Fjöldi vigtunarleyfishafa í desember 2004

Landsvæði	Fjöldi
Vestmannaeyjar	8
Suðvesturland+Húnaflói	61
Snæfellsnes	16
Vestfirðir að Arnarfirði	5
Vestfirðir norðan Arnarfjarðar	13
Norðurland	25
Austurland	24
Alls	152

Vigtunarleyfishafar voru 152 talsins í desember 2004. Fiskistofa tekur reglulega út vigtunarleyfishafa og eru eftirfarandi atriði athuguð sérstaklega: Löggilding voga,

löggilding vigtarmanna, framkvæmd vigtunar, útfylling á vigtarnótum og skil á vigtarnótum til hafna.

Öllum framangreindum eftirlitsþáttum var sinnt á árinu 2004, en megináherslan var lögð á eftirlit með framkvæmd vigtunar hjá vigtunarleyfishöfum. Einnig var haft eftirlit með skilum á vigtarnótum til hafna með það að markmiði að tryggja að afli sé réttilega færður til aflamarks á viðkomandi skip innan þeirra tímamarka sem reglur gera ráð fyrir.

Í nokkrum tilvikum voru vigtunarleyfi afturkölluð vegna brota á reglum um vigtun sjávarafla.

Eftirlit með útflutningi á óunnum aflu

Eftirlitsmenn fylgdust með lestun í rúmlega 200 gáma á löndunarstað og skráðu hjá sér allar helstu upplýsingar varðandi innihald þeirra. Upplýsingar um innihald gámana voru bornar saman við innihaldslýsingar frá skipstjórum skipanna. Í öllum tilvikum voru frávikin það lítil að ekki var ástæða til að grípa til frekari aðgerða.

Í Hull og Grimsby í Englandi eru starfandi eftirlitsmenn sem fylgjast með affermingu gáma á fiskuppboðsmörkuðunum þar. Eftirlitsmenn skrá hjá sér allar helstu upplýsingar varðandi innihald gámana og senda til Fiskistofu. Gámainnihaldslýsing frá eftirlitsmönnum bæði hér heima og í Englandi er síðan borin saman við áætlun útflytjenda og sölutölur erlendis frá.

Eftirlit með skráningum í afladagbækur

Framkvæmdar voru 1.228 skoðanir á skráningum í afladagbækur. Allir skipstjórar íslenskra fiskiskipa, sem veiðar stunda í atvinnuskyni skulu halda sérstakar afladagbækur. Í 52 tilfellum reyndist skráning vera ófullnægjandi, þar af var í 3 tilfellum um ítrekað brot að ræða og voru málin afgreidd af lögfræðisviði.

Eftirlit með sóknardagabátum

Sóknardagabátum fækkaði verulega vegna breytinga á lögum sem tóku gildi 1. september 2004. Sóknardagabátum er skylt að nota sjálfvirkan tilkynningabúnað (STK), sem skráir sjálfvirkt allan tíma sem þeir eru á sjó. Fiskistofa hefur aðgang að STK-kerfinu til eftirlits, en við útreikning á nýtingu sóknardaga er einnig stuðst við tilkynningar sem sendar eru í gegnum Símakrök, sjálfvirkan þjónustusíma Fiskistofu. Eftir að Fiskistofa fékk aðgang að upplýsingum úr STK-kerfinu hefur dregið úr röngum tilkynningum í Símakrök. Í lok árs 2004 voru 12 bátar í sóknardagakerfinu.

Á sumarmánuðum var markvisst fylgst með sókn dagabáta með samanburði á skráningu STK-búnaðar og tilkynningum í Símakrök og brugðist skjótt við ef um frávik var að ræða. Almennt reyndust frávik minniháttar og voru flest þeirra skýrð með fullnægjandi hætti.

Eftirlit með bátum vegna línuívilnunar

Bátum sem ætla að nýta línuívilnun er skylt að nota sjálfvirkan tilkynningabúnað (STK), sem skráir sjálfvirkt allan tíma sem þeir eru á sjó. Fiskistofa hefur aðgang að STK-kerfinu til eftirlits, en við útreikning á línuívilnun er einnig stuðst við tilkynningar sem sendar eru í gegnum Símalínu, sjálfvirkan þjónustusíma Fiskistofu.

Undirmálmælingar

Markvisst var unnið að því á árinu að mæla undirmálsfisk. Með hugtakinu undirmál er átt við þorsk, ýsu, ufsa og karfa undir tilteknum stærðarmörkum. Undirmál nýtur ívilnunar við skráningu til aflamarks að tilteknum skilyrðum uppfylltum. Í ljós kom að mikil þörf var á að kanna undirmálsafla skipa í þeim tilgangi að tryggja að skip njóti ekki ívilnunar við skráningu afla til aflamarks þegar aflinn er yfir umræddum stærðarmörkum. Sigli skip eða selji afla á erlendan markað getur það ekki nýtt sér þessa sérstöku heimild að færa afla að hálfu til aflamarks.

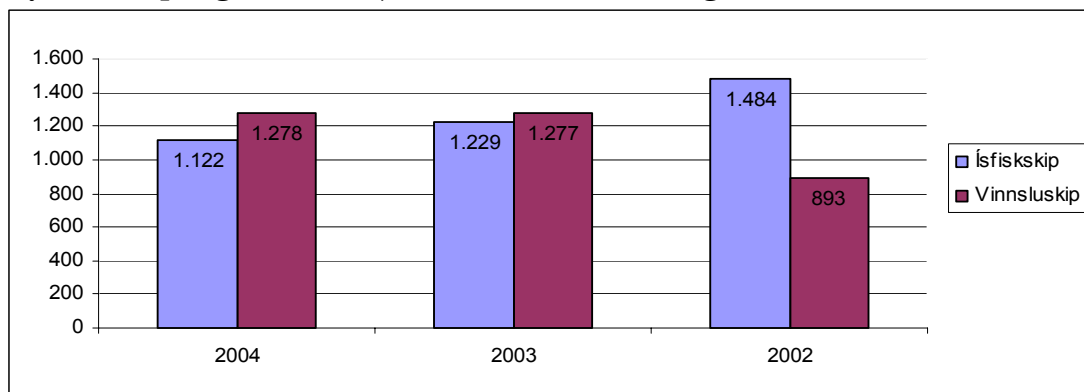
Meðafli við veiðar á kolmunna

Frá maí og til áramóta 2004 var meðafli mældur í kolmunnaafla skipa á flottrollsveiðum og voru teknar prufur úr 42 förmum, rúmlega 200 sýni. Verkefnið var unnið í samstarfi við Ólaf Karvel Pálsson fiskifræðing Hafrannsóknastofnunarinnar. Ráðnir voru 3 menn í þetta sérverkefni líkt og gert var árið áður. Niðurstöður mælinganna leiddu í ljós töliverðan meðafla.

EFTIRLIT Á SJÓ

Meginviðfangsefni veiðieftirlits Fiskistofu á sjó er að koma í veg fyrir skaðlegar og ólöglegar veiðar og stuðla að bættri umgengni um nytjastofna sjávar. Koma í veg fyrir smáfiskadráp, brottkast afla, fylgjast með aflameðferð, veiðarfærum og búnaði fiskiskipa, gildi veiðileyfa og færslu afladagbóka. Fylgst er með tegunda- og stærðarsamsetningu afla um borð í fiskiskipum, fiskur er mældur og kvarnaður og upplýsingum og sýnum safnað í þágu hafrannsókna og fiskveiðistjórnunar.

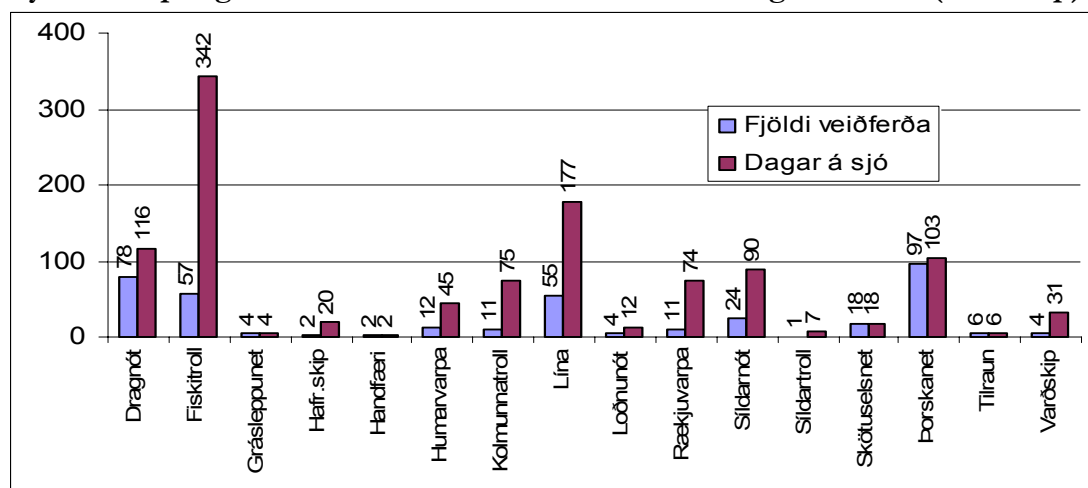
Mynd 2. Skipting eftirlits á sjó árið 2004 eftir veiðidögum



Að jafnaði sinna 15 eftirlitsmenn Fiskistofu eftirliti með íslenskum ísfiskskipum sem eru við veiðar innan íslensku fiskveiðilandhelginnar. Þessir eftirlitsmenn fóru í alls 386 (413) veiðiferðir, sem stóðu samtals í 1122 (1229) daga. Fækkun úthaldsdaga frá árinu 2003 (Tölur innan sviga eiga við árið 2003) er vegna aukinnar fjarveru eftirlitsmanna á árinu af völdum slysa og veikinda.

Þá sinntu 7 eftirlitsmenn að jafnaði eftirliti með skipum sem hafa leyfi til að vinna afla um borð (vinnsluskip). Þessir eftirlitsmenn fóru í alls 50 (57) veiðiferðir, sem stóðu samtals í 1247 (1277) daga

Mynd 3. Skipting eftirlits eftir veiðarfærum innan landhelgi árið 2004 (ísfiskskip)



Á árinu mældu veiðieftirlitsmenn Fiskistofu um 660.000 (654.722) fiska af helstu nytjastofnum og kvörnuðu 17.785 (17.006) fiska.

Tegundagreining á síld

Í byrjun síldarvertíðar (október) kom í ljós að norsk-íslensk vorgotssíld var farin að veiðast með íslensku sumargotssíldinni. Ákveðið var í samstarfi við Hafrannsóknastofnunina hvernig staðið skyldi að töku sýna og greiningu síldarinnar. Í samráði við síldarskipstjóra voru tekin sýni, 400 síldar úr hverjum farmi, þegar grunur var um að síldin væri blönduð. Sýnið (400 síldar) var tegundagreint, lengdarmælt og vigtað. Niðurstaða þessarar greiningar var notuð við útreikning til aflamarks. Verkefnið var mjög umfangsmikið alls 250 dagsverk eftirlitsmanna Fiskistofu, en auk þess sinntu starfsmenn Hafrannsóknastofnunarinnar verkefninu að mestu leyti á Hornafirði og í Vestmannaeyjum.

Eftirlit í landi með afurðum skipa sem vinna afla um borð

Með reglubundnum hætti er athugað hvort vigtun og skráning afurða, skipa sem vinna afla um borð, sé í samræmi við reglur. Við löndun afurða bera eftirlitsmenn einnig saman nýtingarskýrslur, nýtingarsýni og vinnslusýni til að kanna hvort rétt sé staðið að nýtingarmælingum um borð í skipunum og eru ljósmyndir teknar af sýnum. Ef upp koma frávik frá reglum er brugðist við með skipulögðum hætti. Fylgst er með að bætt sé úr annmörkum og viðurlögum beitt, sem fyrst og fremst felast í að nýting er miðuð við upphafsstuðla.

BROT OG VIÐURLÖG

Á veiðieftirlitssviði er nokkuð um mál þess eðlis að grípa þarf til beitingu viðurlaga. Áforstöðumaður veiðieftirlitssviðs ber ábyrgð á meðferð þeirra mála sem upp koma innan sviðsins er varða meint brot gegn lögum og reglum um fiskveiðar og meðferð sjávarafra og eftir atvikum beitingu viðurlaga ásamt því að annast kærur mála til lögreglu.

Samtals voru 164 mál til meðferðar vegna meintra brota gegn lögum og reglum. Flest þeirra vörðuð brot gegn reglum um vigtun undirmálsafla og vigtun sjávarafra almennt. Auk þess var nokkuð um mál vegna brottkasts afla og mál vegna brota gegn reglum um sóknardagabáta. Flestum málum lauk með athugasemdum er varða verklag ásamt áminningu um að fara framvegis að lögum og reglum en nokkuð var um að málum væri lokið með leyfissviptingu eða kærðu til lögreglu. Þá er vert að hafa í huga að í lok ársins er ekki lokið meðferð allra þeirra mála sem upp hafa komið á árinu.

Tafla 8. Mál sem sætt hafa opinberri rannsókn eða viðurlögum 2004

	2004
Mál kærð til lögreglu	7
Veiðileyfissviptingar	21
Afturkallanir vigtunarleyfa	9

Gerð verklagsreglna

Í lokin má geta þess að unnið hefur verið markvisst að gerð verklagsreglna á árinu. Þannig er unnið að því að tryggja samræmi í störfum eftirlitsmanna í land- og sjóeftirliti. Þeirri vinnu er þó ekki lokið en mun halda áfram á næsta ári.

MATVÆLAEFTIRLITSSVIÐ

Undir matvælaeftirlitssvið falla deildirnar vinnslueftirlit og innflutningseftirlit. Starfsmenn eru 11. Á næstu blaðsíðum er fjallað um starfsemi deilda matvælasviðs á árinu 2004.

VINNSLUEFTIRLIT

Vinnslueftirlit matvælaeftirlitssviðs Fiskistofu annast framkvæmd laga nr. 55/1998, um meðferð, vinnslu og dreifingu sjávarafurða og reglugerða sem settar hafa verið með stöð í þeim. Markmið laganna er að tryggja neytendum að íslenskar sjávarafurðir séu heilnæmar, að afurðirnar standist kröfur um gæði og að þær séu framleiddar við fullnægjandi hreinlætisaðstæður. Að þessu uppfylltu eiga íslenskar fiskafurðir óheftan aðgang að öllum helstu mörkuðum heims.

Vinnslueftirlit gefur út vinnsluleyfi til framleiðslu fiskafurða til útflutnings, hefur umsjón með reglubundnu eftirliti með starfs- og vinnsluleyfishöfum og áminnir eða sviptir þá vinnsluleyfum, gerist þeir brotlegir við gildandi lög og reglur.

Faggiltar skoðunarstofur annast reglubundið eftirlit með hreinlæti, aðstöðu, búnaði og innra eftirliti vinnsluleyfishafa í umboði Fiskistofu. Starfsleyfisveitingar til þeirra eru í höndum matvælaeftirlitssviðs Fiskistofu. Faggiltar skoðunarstofur eru teknar út árlega af þar til bærum faggildingaraðilum og hafa starfsmenn vinnslueftirlitsins komið að þeirri úttekt sem tæknilegir ráðgjafar.

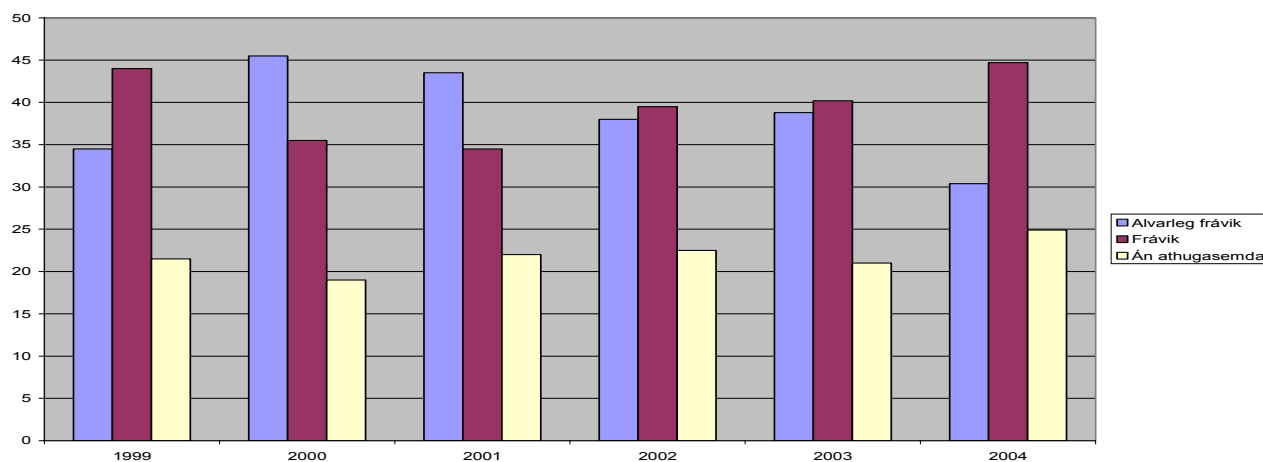
Faggiltar skoðunarstofur í sjávarútvegi

Engin breyting varð á fjölda faggiltra skoðunarstofa í sjávarútvegi á árinu. Þær eru nú tvær, þ.e. Sýni Skoðunarstofa ehf. og Frumherji hf. - Matvælasvið.

Eftirlit á vettvangi

Hið beina eftirlit með starfsemi vinnsluaðila er framkvæmt af skoðunarstofunum í

Mynd 4. Hlutfall niðurstaðna skoðana í fiskvinnsluhúsum 1999-2004



umboði Fiskistofu. Fjöldi reglubundinna skoðana skoðunarstofanna í hverju fyrirtæki er fjórar á ári eða hlutfallslega ef um árstíðabundna vinnslu er að ræða.

Heildarfjöldi úttekta á árinu 2004, sem framkvæmdar voru af skoðunarstofunum hjá landvinnslum og í vinnsluskipum, var 2.061. Alls var 513 málum vísað til Fiskistofu, en málum er vísað þangað þegar fram koma athugasemdir eða frávik við skoðun sem teljast alvarleg eða hafa komið áður fram og ekki verið lagfærð.

Bátar og skip sem hafa leyfi til veiða eiga jafnframt að hafa starfsleyfi frá Fiskistofu. Veiðiskip eru skoðuð einu sinni til tvisvar á ári eftir stærð þeirra. Þessar skoðanir eru einnig gerðar af skoðunarstofnum.

Fiskistofa annast upphafsskoðun hjá þeim aðilum sem ráðgera að hefja fiskvinnslu eða eru að færa út starfsemi sína. Reglubundið eftirlit skoðunarstofanna hefst svo þegar umsækjendur hafa uppfyllt sett skilyrði og fengið vinnsluleyfi útgefin.

Fiskistofa gefur út skoðunarhandbækur sem innihalda allar kröfur sem gerðar eru til vinnsluleyfshafa varðandi innra eftirlit, starfsumhverfi, starfsfólk og vinnsluaðferðir.

Skoðunarhandbækur Fiskistofu eru 5 talsins:

- Almenn skoðunarhandbók – til úttekta á landvinnslufyrirtækjum og vinnsluskipum.
- Skoðunarhandbók fyrir skelfiskvinnslu.
- Skoðunarhandbók fyrir fiskimjöl og lýsi.
- Skoðunarhandbók fyrir skip og báta
- Skoðunarhandbók fyrir fiskþurrkanir.

Bækurnar eru birtar á Netinu á heimasíðu Fiskistofu, www.fiskistofa.is.

Eftirlitsmenn Fiskistofu sóttu heim 772 fiskvinnslufyrirtæki og vinnsluskip á árinu. Ríflega 55% þessara heimsókna var eftirfylgni vegna athugasemda sem fram koma við reglubundið eftirlit skoðunarstofanna. Alls voru gefnar út 16 aðvaranir um lokun en þremur fyrirtækjum var lokað tímabundið.

Samræmi í skoðunum

Skoðunarhandbækurnar gegna lykilhlutverki varðandi það að tryggja samræmi í framkvæmd skoðana hjá vinnsluleyfshöfum. Skipulegt eftirlit af hálfu Fiskistofu er þó haft með starfsemi faggiltu skoðunarstofanna. Fylgst er sérstaklega með að eftirlitinu sé hagað á þann hátt sem fyrir er lagt, bæði varðandi tíðni heimsókna og framkvæmd.

Fylgst er með að samræmi sé í aðferðum og mati skoðunarstofanna og einstakra skoðunarmanna. Gerður er tölfræðilegur samanburður á eftirliti einstakra skoðunarmanna og einnig fara eftirlitsmenn vinnslueftirlits í úttektir sem bornar eru saman við skýrslur skoðunarmanna skoðunarstofanna. Skoðunarmenn og eftirlitsmenn vinnslueftirlits fara auk þess í sameiginlegar úttektir, þar sem kostur gefst á að bera saman niðurstöður.

Haldnir eru vinnufundir með skoðunarstofum þar sem m.a. er farið yfir misræmi sem kann að vera til staðar í framkvæmd skoðana.

Fiskeldi

Á árinu var gerð sú breyting á eftirliti með fiskeldi, að slátrun alls eldisfisks var færð undir eftirlit Fiskistofu, en áður hafði Fiskistofa einungis haft eftirlit með vinnslu og þökkun afurða eldisfisks. Hefur Fiskistofa unnið að því að kortleggja hvernig og við hvaða aðstæður slátrun fer fram hjá hinum ýmsu framleiðendum eldisfisks.

Skelfiskeftirlit 2004

Skelfiskeftirlit Fiskistofu tekur til veiðisvæða og vinnslustöðva fyrir skelfisk, veiða, ræktunar og hagnýtingar, þar með talið til löndunar, flutnings, meðferðar, geymslu, vinnslu, þökkunar og dreifingar. Helstu verkefni skelfiskeftirlitsins eru heilnæmiskannanir og mat á stöðu veiðisvæða og eftirlit með þeim, vöktun vegna þörungaeiturs og eftirlit með veiðiskipum og vinnslustöðvum.

Skelfiskeftirlitið hefur nokkur sérkenni sem felast helst í því að heilnæmi veiðisvæða fyrir skelfisk er sérstaklega kannað og gögn sem lögð eru til grundvallar við flokkun þeirra eru unnin í samvinnu ríkisstofnana sem heyra undir Sjávarútvegsráðuneytið en það eru Fiskistofa, Hafrannsóknastofnunin og Rannsóknastofnun fiskiðnaðarins. Leyfi til

skelfiskveiða á nýjum veiðisvæðum eru veitt að undangenginni heilnæmiskönnun þar sem lagt er mat á mengun á veiðisvæði.

Engar hörpuðiskveiðar eru stundaðar þetta fiskveiðiárið frekar en árið áður og enn ekki ljóst hvenær veiðar hefjast aftur. Í Breiðafirði hafa hins vegar verið stundaðar veiðar og vinnsla á sæbjúgum og beitukóng.

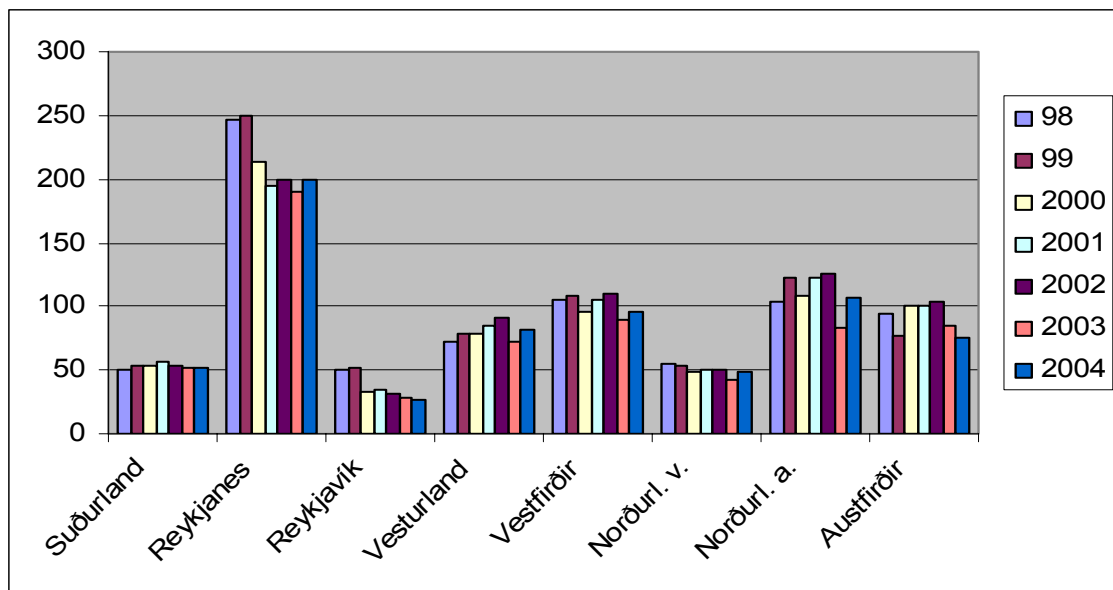
Kúskelsveiðar hafa verið stundaðar við Norðausturland eins og undanfarin ár og eru helstu veiðisvæðin í Skjalfanda, Þistilfirði og Bakkaflóa.

Á árinu lauk heilnæmiskönnunum vegna kræklingaræktar í Eyjafirði, Mjóafirði, en einnig var framhald á heilnæmiskönnun á veiðisvæðum kúskeljar í Eyjafirði.

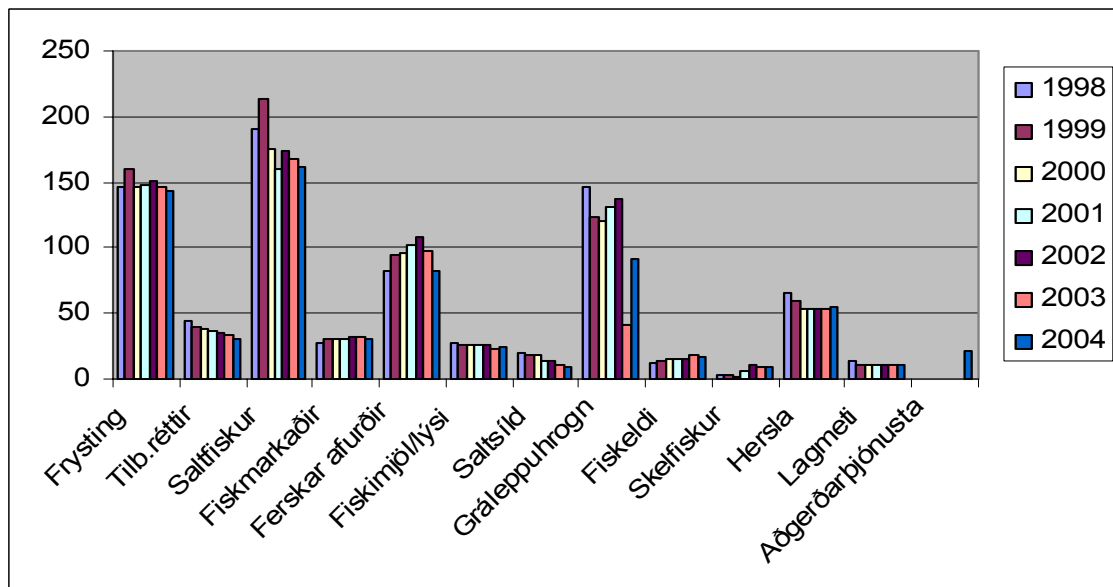
Útgáfa vinnsluleyfa

Á árinu bættust við 128 ný landvinnsluleyfi og 80 leyfi voru felld úr gildi. Í lok árs voru alls 686 vinnsluleyfi í gildi vegna landvinnslu og 59 skip með leyfi til frystingar eða

Mynd 5. Fjöldi vinnsluleyfa landvinnslu eftir landshlutum 1998- 2004



Mynd 6 Fjöldi vinnsluleyfa eftir vinnslugreinum 1998 - 2004



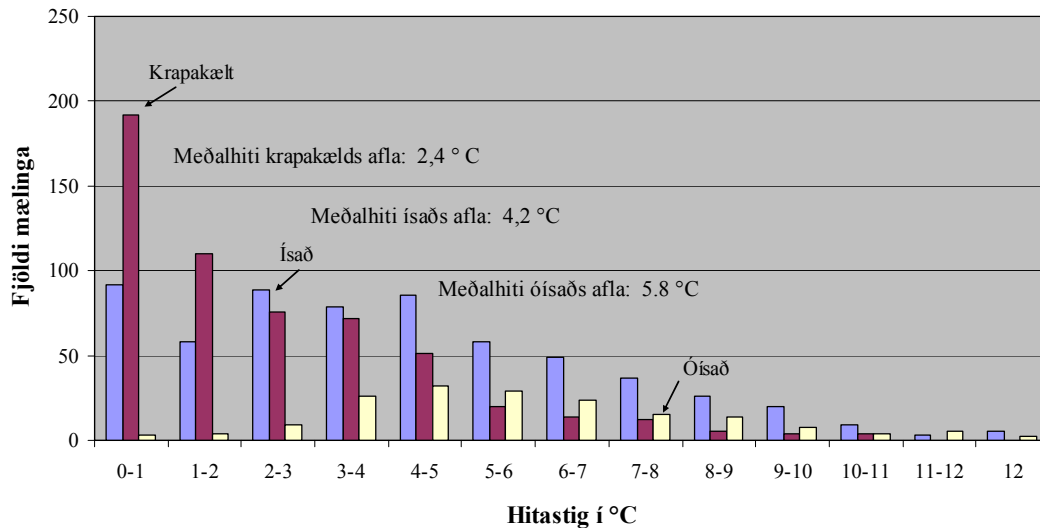
vinnslu um borð. Á myndum að ofan er sýnd landfræðileg dreifing vinnsluleyfa og skipting leyfanna eftir vinnslugreinum.

Aflameðferð

Eins og undanfarin sex ár var fylgst með aflameðferð og hitastig mælt í lönduðum afla dagróðrabáta. Á árinu framkvæmdu eftirlitsmenn Fiskistofu um 1.350 mælingar. Mælingarnar sýndu að hlutfall ísaðs afla var 87%, miðað við 90% í fyrra og þar af var afli kældur með krapa í 42% tilvika. Árið 2003 var hlutfall krapakælds afla 27%.

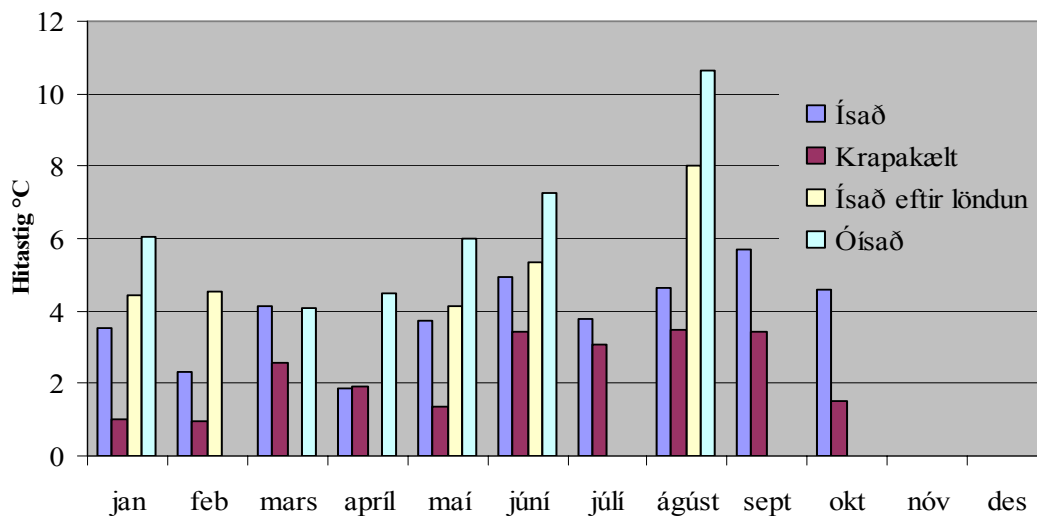
Niðurstöður mælinga Fiskistofu má sjá á mynd 7.

Mynd 7. Hitastigsmælingar 2004



Meðalhiti ísaðs afla í heild var 3,4°C sem er 0,2° lægra en mældist árið 2003. Tölurnar sýna að betri kæling næst með ísun með krapa og að notkun krapa hefur aukist. Meðalhiti óísaðs afla var 5,8°C sem var 2,1°C lægra en í fyrra. Á mynd 8 sjást niðurstöður hitastigsmælinga eftir mánuðum og sýna þær hve miklægt er að standa vel að ísun strax eftir að fiskur hefur verið veiddur og þá sérstaklega yfir sumarmánuðina. Hátt hitastig mældist í óísuðum afla í ágúst enda voru hitamet slegin víða um land. Fáar mælingar voru gerðar í nóvember til desember.

Mynd 8. Meðalhitastig eftir mánuðum



Útgáfa vottorða vegna útflutnings fiskafurða

Við útflutning fiskafurða er oft krafist sérstakra vottorða. Vottorðin staðfesta að afurðirnar séu unnar, geymdar og fluttar við aðstæður sem uppfylla opinberar kröfur um

vinnslu fiskafurða. Á vottorðinu kemur m.a. fram vinnsluleyfisnúmer framleiðanda en án vinnsluleyfis er óheimilt að framleiða fiskafurðir til útflutnings.

Fiskistofa gefur út eftirfarandi vottorð:

- Vottorð fyrir ESB - Health Certificate -heilbrigðisvottorð
- Vottorð fyrir önnur lönd - Certificate of Inspection - skoðunarvottorð
- Vottorð fyrir fiskimjöl - Animal Health Certificate - vottorð um heilnæmi dýrafóðurs
- Vottorð fyrir fiskimjöl/lýsi - Complimentary Certificate for Fishmeal/Fishoil - vottorð um heilnæmi dýrafóðurs
- Upprunavottorð - Certificate of Origin - staðfesting á upprunalandi
- Framleiðslu- og söluvottorð - Combined Certificate of Manufacturing and Free Sale
- Skoðunarvottorð - Inspection Certificate
- Staðfestingar að fiskafurðir hafi verið unnar í samræmi við kröfur bandarískra yfirvalda.

Alls eru vottorðin af 59 mismunandi gerðum á 20 tungumálum.

Á árinu voru alls gefin út 9.029 vottorð og hefur þeim því fjölgað um 23% frá fyrra ári. Á undanförunum árum hefur fjöldi útgefna vottorða verið eftirfarandi:

Tafla 9. Útgefin vottorð vegna útflutnings sjávarafurða

Ár	Fjöldi útgefna vottorða
2004	9.029
2003	7.341
2002	6.730
2001	8.874
2000	10.704
1999	12.869
1998	15.903
1997	17.824
1996	18.516
1995	16.741

INNFLUTNINGSEFTIRLIT

Áramótin 1998/1999 fluttust til Íslands ytri landamæri EES að því er varðar Aheilbrigðiseftirlit við innflutning á sjávarafurðum. Innflutningseftirlitið hóf þá störf og hefur verið í þróun síðan. Það annast rekstur landamærastöðva og eftirlit með innflutningi sjávarafurða til landsins og þar með inn á Evrópska efnahagssvæðið (EES) skv. lögum nr. 55/1998 og reglugerð nr. 849/1999.

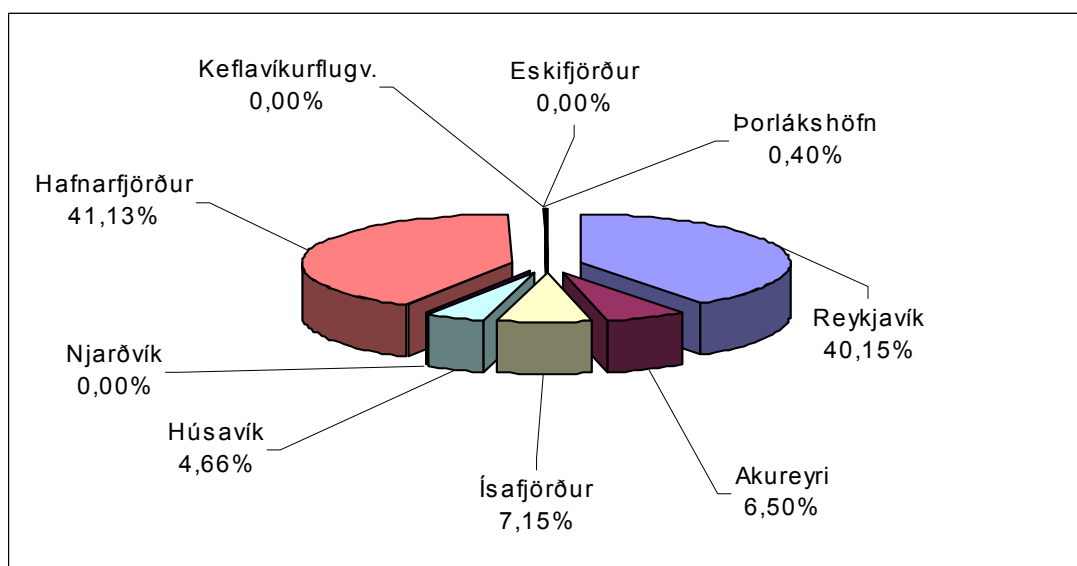
Við eftirlitið störfuðu 7 manns á árinu. Fjórir eftirlitsmenn sem auk þess störfuðu í landeftirliti, einn eftirlitsmaður í fullu starfi, einn eftirlitsmaður sem einnig er staðgengill deildarstjóra og deildarstjóri.

Starfsemi innflutningseftirlitsins er tvíþætt. Annars vegar rekstur og viðhald landamærastöðva og hins vegar eftirlit með innfluttum sjávarafurðum. Eftirlitið með innfluttum sjávarafurðum skiptist síðan í þrennt, þ.e. skoðun skjala sem þurfa að fylgja vörunni, auðkenning vörunnar, þ.e. hvort merkingar séu réttar skv. meðfylgjandi skjölum og heilnæmisskoðun sem felur meðal annars í sér hitastigsmælingar, skynmat og sýnatöku til rannsókna.

Á landinu eru starfræktar 9 landamærastöðvar. Þær eru staðsettar á Akureyri, Húsavík, Eskifirði, Ísafirði, Reykjavík, Hafnarfirði, Keflavíkurflugvelli, Njarðvík og Þorlákshöfn.

Á Ísafirði og Akureyri eru staðsettir eftirlitsmenn sem sinna innflutningseftirliti og starfa einnig við veiðieftirlit. Eftirlitsmennirnir á Akureyri þjóna einnig landamærastöðinni á Húsavík. Stöðin á Eskifirði er ómönnuð og er þjónað frá Reykjavík eða Akureyri. Landamærastöðvum í Hafnarfirði, Reykjavík, Njarðvík, Keflavíkurflugvelli og Þorlákshöfn er þjónað frá skrifstofu Fiskistofu í Reykjavík.

Mynd 9. Hlutfall innfluttra sjávarafurða frá þriðju ríkjum eftir landamærastöðvum



Tafla 10. Magn innfluttra sjávarafurða frá þriðju ríkjum eftir landamærastöðvum

Reykjavík	15.135.687	Hafnarfjörður	15.504.572
Akureyri	2.450.479	Eskifjörður	0
Ísafjörður	2.696.026	Keflavíkurflugv.	1.478
Húsavík	1.756.279	Þorlákshöfn	149.627
Njarðvík	0	Samtals:	37.694.148

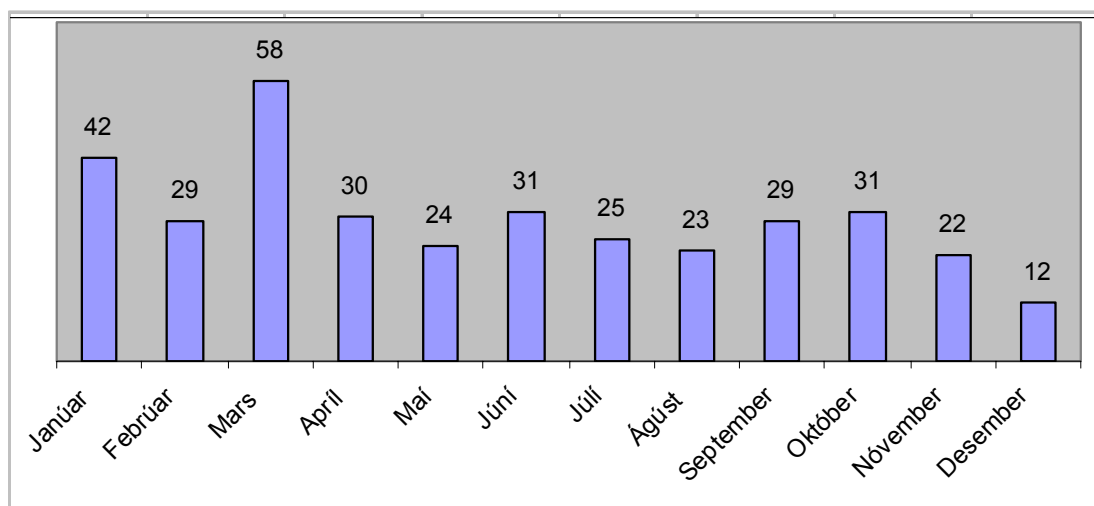
Samtals voru flutt inn 37.694.148 kg af sjávarafurðum á árinu. Innflutningur sýnishorna sem ætluð voru til rannsókna eða sýninga voru 45.

Tafla 11. Fjöldi sendinga af sjávarafurðum sem fluttar voru inn frá þriðja ríki

Landamærastöð	Fjöldi sendinga	Sendingum hafnað
Reykjavík	198	6
Hafnarfjörður	78	5
Akureyri	16	0
Húsavík	23	0
Eskifjörður	0	0
Ísafjörður	25	0
Njarðvík	0	0
Keflavíkurflugvöllur	15	1
Þorlákshöfn	1	0
Alls:	356	12

Fyrir hverja sendingu sem kemur til landsins er gefið út vottorð (CVED - almennt innflutningsskjal) til staðfestingar heilbrigðiseftirliti. Sé sendingu skipt í fleiri en einn hluta skal gefa út nýtt viðauka-CVED skjal fyrir hvern hluta fyrir sig. Skjalið skal fylgja viðkomandi hluta þar til hann kemst til ákvörðunarstaðar.

Mynd 10. Fjöldi sendinga af sjávarafurðum frá þriðju ríkjum eftir mánuðum



Innflutningur frá ríkjum innan Evrópska efnahagssvæðisins (EES) er í s.k. „fríu flæði“ en innflytjendum er skylt að tilkynna um innflutninginn til Fiskistofu sem staðfestir móttöku tilkynninga en þessa staðfestingu þurfa innflytjendur til að geta tollafgreitt vöruna.

Tafla 12. Innflutningur sjávarafurða frá EES

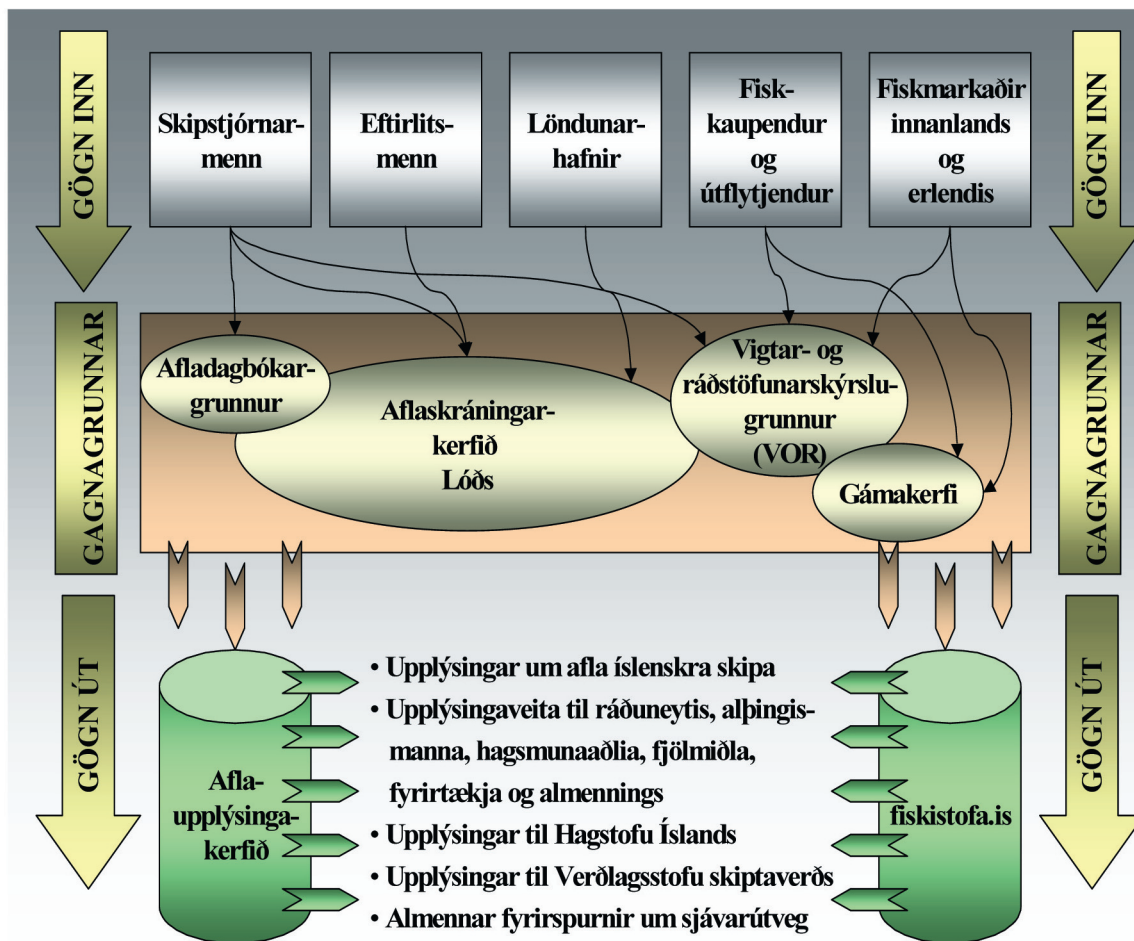
	Fjöldi sendinga
Akureyri	97
Ísafirði	50
Reykjavík	809
Ísl. vara endursend	62
Alls:	1018

UPPLÝSINGASVIÐ

Þann 1. janúar 2005 störfuðu á upplýsingasviði 11 starfsmenn í 10,4 stöðugildum. Fjölgaði stöðugildum um 3,3 á árinu 2004 en það skýrist af því að skjalavarsla stofnunarinnar færðist yfir á sviðið á árinu auk símvörslu og móttöku. Þá færðist starfsmaður sem var í hálfu starfi yfir í fullt starf á árinu. Verkefnum upplýsingasviðs fjölgaði því á árinu og þau urðu jafnframt fjölbreyttari.

Upplýsingasvið annast söfnun, úrvinnslu og dreifingu upplýsinga um afla og aflaverðmæti íslenskra skipa. Upplýsingum um landaðan afla er safnað frá löndunarhöfnum um aflaskráningakerfið Lóðs sem tengir flestar hafnir landsins við Fiskistofu. Gögn um ráðstöfun afla til vinnslu og aflaverðmæti berast frá fiskkaupendum með svokölluðum vigtar- og ráðstöfunarskýrslum. Upplýsingum er einnig safnað eftir öðrum leiðum, s.s. frá skipstjórnarmönnum, útflytjendum afla og fiskmörkuðum innanlands og erlendis. Þessu til viðbótar ber sviðið nú ábyrgð á skjalamálum stofnunarinnar, símvörslu og afgreiðslu.

Mynd 11. Söfnun og miðlun upplýsinga



Upplýsingasvið miðlar gögnum um afla til útgerðarmanna og birtir mánaðarlegar bráðabirgðatölur um afla.

Önnur verkefni upplýsingasviðs eru m.a. vinnsla og miðlun ýmiss kynningarefnis um verkefni og starfsemi Fiskistofu og umsjón með kynningar- og útgáfumálum og almannatengslum. Auk þess sér sviðið um ritstjórn vefs Fiskistofu og hefur umsjón með vefnum. Þá sér upplýsingasvið um afgreiðslu sérstakra fyrirspurna og vinnslu skýrslna er varða afla, aflaheimildir og ráðstöfun afla.

Skráning afla

Gögn um landaðan afla eru skráð í aflaskráningarkerfið Lóðs af starfsmönnum löndunarhafna og send daglega á rafrænu formi beint inn í gagnagrunn Fiskistofu. Aflatölur sem berast Fiskistofu um Lóðsinn eru lagðar til grundvallar við útreikning á aflamarksstöðu skipa. Með Lóðsinum hefur Fiskistofa ávallt yfir að ráða nýjustu fánlegu upplýsingum um afla og getur fylgst náið með aflaheimildastöðu einstakra skipa.

Lóðsinn er rekinn í samvinnu Fiskistofu og Hafnasambands sveitarfélaga. Starfsmenn upplýsingasviðs eiga í miklum samskiptum við starfsmenn hafnanna vegna skráningar afla. Afli sem íslensk fiskiskip landa erlendis er skráður í gagnagrunn Fiskistofu af starfsmönnum upplýsingasviðs, að fengnum vigtarnótum. Á árinu 2004 hefur verið unnið að gerð nýs Lóðs sem mun væntanlega leysa þann gamla af hendi á árinu 2005. Sú vinna fer að mestu leyti fram á tölvusviði en upplýsingasvið hefur leitt samráðshóp nokkurra sviða sem hefur verið tölvusviði innan handar um kröfur til nýja Lóðsins og notkunarmöguleika hans.

Á árinu 2004 voru alls 656 mismunandi vörunúmer virk í Lóðsinum og var afli skráður á 439 þeirra og er það svipað og á árinu 2003.

Miðlun gagna

Aflatölur sem berast um Lóðsinn og tölur um úthlutað aflamark og aflamarksstöðu eru gerðar aðgengilegar á vefsíðum Fiskistofu jafnóðum og upplýsingarnar eru tiltækar í gagnagrunni Fiskistofu. Fiskistofuvefurinn var endurnýjaður frá grunni á árinu 2002. Endurnýjunin var framkvæmd með það að markmiði að gera aðgengi að upplýsingum sem einfaldast. Nýi vefurinn virðist hafa heppnast þokkalega og reynslan af notkun hans er jákvæð en frá innleiðingu hans verið unnið stöðugt að frekari þróun vefsins. Jafnframt hefur verið ákveðið að hefja vinnu við þróun næstu útgáfu vefsins, enda þróunin hröð í vefmálum.

Fyrstu skrefin í notkun gagnvirks vefs Fiskistofu voru tekin á árinu 2003, en síðan þá hefur verið unnið áfram að þróun hans, enda er af nógu að taka. Á árinu 2004 hefur verið unnin undirbúningsvinna fyrir rafvæðingu svokallaðs "gámakerfis" en útflytjendum á óunnum sjávarafli á viðurkennda uppboðsmarkaði erlendis ber að tilkynna Fiskistofu um útflutninginn áður en aflinn fer um borð í flutningsfar. Þennan skýrsluferil hefur staðið til að rafvæða og lauk vinnu við hann í desember og eru fyrstu rafrænu skráningarnar að berast í fyrstu viku janúar 2005. Umsóknir og afgreiðsla veiðileyfa er þáttur sem einnig hefur verið lögð vinna í og er búist við því að það ferli verði tilbúið á árinu 2005. Sama er að segja um rafræn skil vigtar- og ráðstöfunarskýrslna.

Afli

Tafla 13 á næstu síðu sýnir afla og aflaheimildir aflahlutdeildartegunda, sem veidast innan íslenskrar lögsögu (aflamark og krókaaflamark) og nýtingu þeirra fiskveiðiárið 2003/2004. Í dálkinum "sérstakar úthlutanir" er safnað saman öllum aukaúthlutunum fiskveiðiársins (sjá líka töflu 4, bls 10). Úthlutun á grunni aflahlutdeilda, sérstakar úthlutanir og aflamark sem flutt var frá fyrra ári mynda aflamark sem til ráðstöfunar var á fiskveiðiárinu.

Aflaheimildir í nokkrum tegundum féllu niður ónýttar á síðasta fiskveiðiári. T.d. í steinbít og grálúðu. Eins og mörg undanfarin ár náðist ekki að veiða upp aflamark í úthafs-rækju.

Auk aflamarksskipa og krókaaflamarksbáta þá réðu sóknardagabátar aflaheimildum í formi leyfilegra sóknardaga. Við ákvörðun leyfilegs afla fiskveiðiársins 2003/2004 var gert ráð fyrir að afli sóknardagabáta yrði 1.764 lestir (slægt). Afli sóknardagabáta fór fram úr þessari viðmiðun. Auk afla sóknardagabáta er nokkur hluti löglegs afla aflahlutdeildartegunda undanþeginn aflamarki. Í töflu 14 sést sá afli aflahlutdeildartegunda sem ekki reiknaðist til aflamarks á síðasta fiskveiðiári. Þar vegur áðurnefndur afli sóknardagabáta þyngst en annar afli utan aflamarks er t.d. sá afli sem heimilt er að landa utan aflamarks að því tilskyldu að meginhluti verðmæta hans renni til Verkefnasjóðs sjávarútvegsins, afli sem er undanþeginn aflamarki vegna svokallaðrar línuvílnunar og undirmálsafla sem að

hluta til er undanþeginn aflamarki. Í töflunni kemur líka fram útflutningsálag en óunninn afli sem fluttur er beint á markaði erlendis reiknast til aflamarks með álagi.

Tafla 13. Heildaraflamarksstaða fiskveiðiárið 2003/2004 Magn botnfisks, annars en karfa miðast við slægðan fisk. Magn í lestum

Fisktegund	Úthlutun	Sérstakar úthlutanir	Flutt frá fyrra ári	Aflamark til ráðstöfunar	Afli til aflamarks	Staða	Tilfærsla	Ný staða	Flutt á næsta ár	Umfram afli	Ónotað
Þorskur	166.383	8.618	1.818	176.820	173.029	3.791	-42	3.749	3.827	99	20
Ýsa	60.405	2.618	2.953	65.976	65.118	858	3.368	4.226	4.120	19	124
Ufsi	40.577	1.446	2.302	44.325	46.427	-2.103	5.069	2.967	2.073	4	898
Karfi	57.000	3	3.484	60.486	50.019	10.467	-1.780	8.686	8.239	6	453
Langa	2.400	6	167	2.573	3.037	-464	670	206	168	2	40
Keila	3.150	1	169	3.320	3.033	287	201	488	446	1	43
Steinbítur	13.099	1.303	1.362	15.764	11.691	4.073	-418	3.655	1.783	4	1.876
Skötuselur	1.800	15	111	1.926	1.736	189	7	196	184	1	13
Grálúða	21.160	0	3.150	24.310	14.519	9.791	-3.424	6.367	4.186		2.181
Skarkoli	4.140	74	337	4.550	5.413	-863	1.127	265	264	1	2
Þykkvalúra	1.472	0	138	1.610	1.949	-339	388	49	46	0	4
Langlúra	1.564	0	64	1.628	1.840	-212	266	54	41	2	15
Sandkoli	6.440	1	845	7.286	3.323	3.962	-2.316	1.646	1.205	0	441
Skráplúra	4.600	2	470	5.072	1.505	3.567	-2.039	1.528	735	0	793
Síld	110.000		20.891	130.891	125.719	5.172		5.172	4.850		322
Loðna	737.345			737.345	576.640	160.705		160.705			160.705
Humar	492		50	542	418	124		124	98		26
Úthafsækja	20.000	2	5.896	25.898	18.038	7.860		7.860	3.728		4.132
Innfjarðarækja	750	4	58	812	786	26		26	0		26

Eins og sést með samanburði á "aflamarki til ráðstöfunar" í töflu 13 og "heildarafla" í töflu 14 þá var nokkur munur milli afla og aflaheimilda fiskveiðiársins. Þorskaflinn var t.a.m. meiri en þorskaflaheimildir. Það stafar að stærstum hluta af afla sóknardagabáta, sem var rúmlega sex þúsund tonnum meiri en aflaheimildir. Sama gildir um ufsa. Afli í karfa og steinbít var hinsvegar nokkru minni en nam aflaheimildum fiskveiðiársins.

Tafla 14. Afli botnfisktegunda til aflamarks fiskveiðiárið 2003/2004

	Heildarafli	Afli utan aflamarks					Útflutningsálag	Afli til aflamarks	
		Afli sóknar-dagabáta	„Hafró-afli“	Línu-ívilnun	Undirmálsafla utan aflamarks	Annar afli		Óslægt	Slægt
Þorskur	184.350	8.041	1.317	0	2.325	81	-442	206.022	173.028
Ýsa	65.940	16	127	405	868	546	-1.140	77.522	65.118
Ufsi	47.255	535	46	0	57	268	-77	55.275	46.426
Karfi	49.727	41	23	0	160	89	-604	50.020	50.019
Langa	3.090	0	68	0	0	2	-17	3.798	3.037
Keila	3.085	1	53	0	0	0	-2	3.370	3.033
Steinbítur	11.941	2	11	375	0	2	-141	12.991	11.691
Skötuselur	1.713	0	9	0	0	0	-33	1.929	1.736
Grálúða	14.527	0	0	0	0	9	-2	15.782	14.519
Skarkoli	5.392	3	70	0	0	0	-94	5.883	5.413
Þykkvalúra	1.900	0	0	0	0	0	-49	2.118	1.949
Langlúra	1.840	0	1	0	0	0	-1	2.000	1.840
Sandkoli	3.672	0	0	0	0	349	0	3.612	3.323
Skráplúra	1.860	0	0	0	0	355	0	1.636	1.505
Alls	396.292	8.639	1.725	780	3.410	1.701	-2.601	441.958	382.638

Magn í lestum og miðast slægðan afla (óslægðan karfa) nema annað sé tekið fram. Afli íslenskra skipa innan íslenskrar fiskveiðilögsögu.

Tafla 15 sýnir leyfilegan heildarafla og afla í tegundum sem veiddar voru utan landhelgi á almanaksárinu 2004 en í Norðuríshafsporski (Barentshaf), úthafskarfa, norsk-íslenski síld, kolmunna og rækju af Flæmingjagrunni miðast úthlutað aflamark við almanaksár. Íslenskum skipum tókst ekki að fullnýta veiðiheimildir sínar í þessum tegundum nema í Norðuríshafsporski. Sókn íslenskra skipa á Flæmingjagrunn hefur minnkað vegna lágs afurðaverðs og var aðeins eitt skip við veiðar þar á árinu 2004 en það hefur ekki gerst frá því að sókn íslenskra skipa á miðin hófst aftur snemma á tíunda áratug síðustu aldar. Kolmunnaveiðar íslenskra skipa eru nú bundnar aflamarki. Nokkuð vantaði á að endanlegt aflamark næðist.

Af rúmlega 18.000 lestum sem ekki náðist að veiða af leyfilegum heildarafla í úthafskarfa, voru um 3.700 lestir (af 10.000 lesta heildarafla) af úthafskarfa utan línu, þ.e. úthafskarfa sem leyfilegt er að veiða utan tilgreindrar línu utan íslenskrar efnahagslögsögu og innan efnahagslögsögu Grænlands og á samningssvæði NAFO. Úthafskarfaafllinn á árinu 2004 innan línu sem dregin er rétt utan efnahagslögu Íslands, nam rúmlega 30.000 lestum og voru því rúmlega 14.000 lestir óveiddar í árslok.

Ekki náðist samkomulag um stjórnun veiða í norsk-íslensku síldinni fyrir vertíðina 2004 á vettvangi Norðausturatlantshafsfiskveiðinefndarinnar (NEAFC) og jafnframt sigldu viðræður við Norðmenn vegna hennar í strand. Íslensk skip höfðu þar með ekki aðgang að síldveiðum í efnahagslögsögu Noregs og veiddu mikinn hluta aflans á fiskverndarsvæðinu við Svalbarða eða tæplega helming aflans. Annar síldaraflí var fenginn á alþjóðlegu hafsvæði og tæplega 9.000 lestir fengust í íslensku lögsögunni. Aflinn var 27.500 lestum minni en aflamark ársins.

Tafla 15. Afla og aflaheimildir í tegundum sem miðast við almanaksárið 2004

Tegund	Leyfilegur heildaraflí	Heildaraflí
Úthafskarfi	55.000	36.800
Rækja á Flæmingjagrunni	13.644	3.800
Norsk-íslensk síld	128.200	100.700
Kolmunni	428.000	419.700
Þorskur í norskri lögsögu	3.817	3.729
Þorskur í rússneskri lögsögu	2.386	2.373

Allar tölur eru í lestum

Aflaverðmæti og ráðstöfun afla

Skýrsludeild Fiskistofu annast söfnun og skráningu upplýsinga um afla, aflaverðmæti og ráðstöfun afla til vinnslu frá innlendum fiskkaupendum. Þá er upplýsingum um viðskipti með afla einnig safnað frá íslenskum og erlendum fiskmörkuðum. Þessar upplýsingar nýtast Fiskistofu m.a. til samanburðar við aflatölur Lóðskerfisins, vegna bakreikninga og við ákvörðun verðmætis umframafla. Þá eru upplýsingar skýrsludeildar grunnur hagtalna um sjávarútveg, sem Hagstofa Íslands gefur út. Einnig eru upplýsingar Verðlagsstofu skiptaverðs og úrskurðarnefndar sjómanna og útvegsmanna unnar úr gögnum skýrsludeildar.

Á árinu 2002 var nýju verklagi komið á varðandi innheimtu vigtar- og ráðstöfunarskýrslna með bættil skil að markmiði. Þetta verklag hefur síðan verið þróað enn frekar og hefur það skilað þeim árangri að vanskil á vigtar- og ráðstöfunarskýrslum eru nú lítil sem engin. Þá hefur þéttari samanburður á vigtarskýrslum og gögnum úr aflaupplýsingakerfinu Lóðs og reglubundið eftirlit með skráningu á hinum svokallaða "VS (Hafró)-afla" leitt til þess að við lok fiskveiðiársins 2003/2004 var mismunur á skráningum enn minni en verið hefur undanfarin fiskveiðiár.

Á árinu 2004 urðu þær breytingar á lögfræðisviði að Gísli Rúnar Gíslason tók við starfi Áforstöðumanns lögfræðisviðs, 1. apríl 2004, er Kjartan S. Júlíusson, lét af störfum. Á lögfræðisvið komu einnig tveir nýir starfsmenn til starfa. Þórður H. Sveinsson, lögfræðingur, sem ráðinn var til starfa á sviðinu og Sigurjón Aðalsteinsson, rekstrarfræðingur, sem kom til starfa á sviðinu, en starfaði áður á veiðieftirlitssviði Fiskistofu.

Verkefni lögfræðisviðs voru að mestu þau sömu og áður, en meðferð nokkurra málaflokka fluttist til sviðsins frá veiðieftirlitssviði, til að mynda meðferð mála er varða veiðar án veiðileyfis.

Á árinu 2004 var í fyrsta sinn beitt nýju ákvæði í 3. mgr. 10. gr. laga nr. 37/1992, um sérstakt gjald vegna ólögmæts sjávarafla, sem kveður á um að Fiskistofa skuli svipta skip veiðileyfi ef gjald sem lagt hefur verið á útgerð skips, sem veitt hefur hinn gjaldskylda afla, hefur ekki verið greitt þegar sá tími er kominn að krefjast má fullnustu þess með fjárnámi. Slík svipting stendur þar til skuldin greiðist eða samið hefur verið um greiðslu hennar og gildir þetta einnig þótt eigendaskipti hafi orðið á skipi, enda hafi eigendaskiptin ekki orðið við nauðungaruppboð eða gjaldþrotaskipti. Alls voru 14 skip svipt veiðileyfi á grundvelli framangreinds lagaákvæðis, en 10 þeirra fengu veiðileyfi fljótlega aftur þegar skuld vegna þeirra var greidd.

Álagning og innheimta sérstaks gjalds vegna ólögmæts sjávarafla

Á árinu 2004 var fjöldi álagninga samtals 93 sem er fækkun um 46 mál miðað við árið 2003. Heildarupphæð álagðs gjalds á árinu 2004 var alls kr. 26.882.169 sem er mun lægra en árið áður, en álagning var sérstaklega há vegna nokkurra alvarlegra fiskveiðibrota það ár.

Markvisst hefur verið unnið að því á árinu að bæta eftirlit og eftirfylgni til að koma í veg fyrir að skip haldi til veiða án aflaheimilda og hefur það starf skilað sér í fækkun mála og lægri álagningarfjárhæð þar sem minna hefur verið veitt umfram aflaheimildir en síðustu ár. Er sérstaklega fylgst með því að skipum sé ekki haldið til veiða eftir að útgerð þeirra og skipstjóra hefur verið tilkynnt með símskeyti að veitt hafi verið umfram aflaheimildir skipsins. Einnig er reynt að tryggja að skip hljóti ekki veiðileyfi að nýju fyrr en tryggt er að allur umframafli þess hafi verið lagfærður og skipið hafi nægar aflaheimildir fyrir næstu veiðiferð.

Tafla 16. Álagning og innheimta sérstaks gjalds vegna ólögmæts sjávarafla

	Ár 2004	Ár 2003
Fjöldi mála á árinu	93	139
Fjöldi kæruúrskurða	2	4
Mál kærð áfram til Úrskurðarnefndar skv. 6. og 7. gr. laganna.	0	0
Mál borin undir dómstóla	0	1
Heildarálagning kr.*	23.882.169	100.931.912
Heildarinnheimta kr.*	9.490.753	14.836.076

*Birt með fyrirvara vegna ólokinnna mála.

Leyfissviptingar vegna umframafla

Fiskistofa fylgist með nýtingu fiskiskipa á aflaheimildum sínum í samræmi við ákvæði 14. gr. laga nr. 57/1996, um umgengni um nytjastofna sjávar. Bendi upplýsingar til að skip hafi veitt umfram aflaheimildir sínar í einhverri tegund skal það tilkynnt útgerð og skipstjóra viðkomandi skips með símskeyti. Lögfræðisvið og veiðiheimildasvið Fiskistofu annast þetta verkefni sameiginlega. Boðaðar leyfissviptingar taka gildi að þremur virkum dögum liðnum hafi fullnægjandi aflaheimildir ekki verið fluttar til viðkomandi skips innan

Þess tíma. Slík veiðileyfissvipting gildir þar til fullnægjandi aflaheimildir hafa verið færðar á viðkomandi skip og Fiskistofa hefur afturkallað leyfissviptinguna. Komi til ítrekaðra leyfissviptinga vegna umframafla innan sama fiskveiðiárs lengist gildistími leyfissviptinga samkvæmt 2. mgr. 14. gr. laganna. Á árinu 2004 fækkaði leyfissviptingum nokkuð frá árinu á undan, en boðuðum leyfissviptingum fjölgaði hins vegar, þó ekki væri mikil aukning, sbr. meðfylgjandi töflu.

Tafla 17. Boðaðar leyfissviptingar og virkar veiðileyfissviptingar

	2004	2003
Boðaðar veiðileyfissviptingar, útsend símskeyti	2.986	2.816
Veiðileyfissviptingar vegna umframafla	36	43

Eftirlit með afladagbókum og fleira.

Á árinu 2004 hafði lögfræðisvið með höndum, líkt og fyrri ár, eftirfylgni með ákvæðum reglugerðar nr. 303/1999, um afladagbækur. Í 26 tilvikum voru skip svipt leyfi til veiða í atvinnuskyni vegna vanskila á frumriti úr afladagbók. Þá var í 223 tilvikum, þar sem aðilar skiluðu afladagbókarfærslum eftir að frestur rann út, en bættu úr því áður en til sviptingar kom, tekin ákvörðun um að ljúka þeim málum með formlegri aðvörun um að beitt yrði viðurlögum ef um frekari brot yrði að ræða.

Á árinu 2004 komu upp 52 mál sem vörðuðu önnur brot á reglugerð nr. 303/1999, um afladagbækur, en vanskil á frumriti úr afladagbók. Í 49 tilvikum, þar sem um minniháttar brot var að ræða, var tekin ákvörðun um að ljúka þeim með formlegri aðvörun um beitingu viðurlaga ef um frekari brot yrði að ræða, en í 3 tilvikum voru skip svipt veiðileyfi þar sem afladagbók var ekki færð.

Eins og á síðasta ári, þá hafa skil á afladagbókarfrumritum, sem og færslur í afladagbækur verið að batna og í raun stórlagast frá því sem áður var. Eftirlit Fiskistofu og Landhelgisgæslunnar ásamt samvinnu við Hafrannsóknastofnunina hefur því skilað bættum skilum afladagbóka og betri gögnum sem unnin eru upp úr þeim.

Innflutningseftirlit.

Lögfræðisvið Fiskistofu fer með úrlausn mála sem upp koma við eftirlit með innflutningi sjávarafurða og varða meint brot á reglum laga nr. 55/1998, um meðferð, dreifingu og vinnslu sjávarafurða, reglugerðar nr. 849/1999, um eftirlit með innflutningi sjávarafurða, reglugerðar nr. 233/1999, um hollustuhætti við meðferð, vinnslu og dreifingu sjávarafla og fiskafurða og annarra reglna er varða innflutning og meðferð sjávarafurða.

Á árinu 2004 voru 3 mál er vörðuðu innflutning sjávarafurða án leyfis frá Fiskistofu tekin til meðferðar á lögfræðisviði og eitt mál er varðaði innflutning sjávarafurða frá þriðja ríki.

Önnur verkefni.

Auk þess sem að framan er rakið, kom lögfræðisvið að verkefnum er vörðuðu útgáfu veiðileyfa, ákvæði laga um veiðiskyldu, veiðar ESB skipa á karfa í fiskveiðilögsögunni og mál á ýmsum öðrum sviðum sem varða starfsemi Fiskistofu. Þá kom lögfræðisvið einnig að málum er vörðuðu flutning sóknardagabáta yfir í krókaflamarkskerfi og túlkun reglna 11. gr. a. og b. laga nr. 38/1990, um stjórn fiskveiða, sem varða svo nefnda takmörkun á samþjöppun aflahlutdeilda.

Þá er umfangsmikill hluti daglegra starfa á lögfræðisviði fólgin í að staðfesta umsóknir um flutning aflaheimilda og túlkun reglna sem gilda um flutning aflaheimilda á milli skipa. Umsóknir um flutning aflahlutdeilda og krókaaflahlutdeilda, flutning réttar til úthlutunar úr svonefndum “3000 tonna potti” skv. 9. gr. a. laga nr. 38/1990, og umsóknir um flutning aflamarks og krókaaflamarks umfram “50% framsalsheimild” sbr. 12. gr. laga nr. 38/1990, um stjórn fiskveiða, vegna svo nefndra “breytinga á skipakosti”, skulu hafa hlotið staðfestingu lögfræðisviðs áður en þær eru endanlega afgreiddar.

FJÁRMÁLA- OG REKSTRARSVIÐ

Fjármála- og rekstrarsvið hefur umsjón með þeim fjármunum sem Fiskistofa hefur til umráða. Undir sviðið fellur umsjón með innheimtu sértekna Fiskistofu, innkaup á vöru og þjónustu og frágangur reikninga.

Fjármálasvið hefur séð um innheimtu gjalds fyrir Þróunarsjóð sjávarútvegsins af úthlutuðum aflaheimildum í samræmi við lög nr. 92/1994 en það gjald hefur nú verið lagt af. Þess í stað sinnir fjármálasvið nú innheimtu veiðigjalds sem rennur í ríkissjóð.

Innan fjármálasviðs fer fram gerð fjárlagatillagna og fjárhagsáætlana og virkt eftirlit með kostnaði innan stofnunarinnar.

Undir fjármálasvið heyra einnig launamál starfsmanna og almennur rekstur skrifstofu Fiskistofu svo og umsjón með húsnæði og farartækjum stofnunarinnar.

Tafla 18. Útgjöld Fiskistofu 2003 og 2004

	2004	2003
Gjöld	678.899	643.960
Laun og launatengd gjöld	499.488	472.145
Ferðir og fundir	57.582	59.659
Rekstrarvörur	9.559	10.111
Aðkeypt þjónusta	45.513	43.355
Húsnæði	28.176	27.653
Bílfreiðar og vélar	11.351	11.550
Vextir, bætur og skattar	1.083	919
Eignakaup	26.147	18.568

Tölur í rekstraryfirlitinu eru settar fram í þúsundum króna og á verðlagi hvors árs.

Um er að ræða bráðabirgðatölur vegna ársins 2004 þar sem endanlegt uppgjör frá Fjársýslu ríkisins liggur ekki fyrir. Það er þó ljóst að Fiskistofa er innan ramma fjárlaga á árinu 2004 sem jafnan fyrir.

TÖLVUSVIÐ

Tölvusvið þjónar sjávarútvegsráðuneyti, Hafrannsóknastofnuninni og Fiskistofu. Skráðir notendur voru **304** árið 2004, **187** hjá Hafrannsóknastofnuninni, **22** hjá sjávarútvegsráðuneyti og **95** hjá Fiskistofu.

Nemendur Sjávarútvegsháskóla Sameinuðu þjóðanna, sem staðsettur er hjá Hafrannsóknastofnuninni, eru nú nettengdir. Þeir voru um **21** í lok ársins 2004. Þar voru flestar tölvur endurnýjaðar á árinu og settar upp með Linux og Windows XP Professional.

Vinnustundir tölvusviðs á árinu voru **24.887** sem skiptust þannig að **2.004** voru fyrir ráðuneytið, **9.520** fyrir Hafrannsóknastofnunina og **13.363** fyrir Fiskistofu. Einnig var nokkuð um aðkeypta vinnu. Helstu verkefni tölvusviðs árið 2004, greind eftir stofnunum, koma fram í töflu á næstu síðu.

Frá stofnun Fiskistofu fyrir tólf árum hefur tölvunotkun aukist í eðlilegu samræmi við tækniframfarir á þessu sviði og eru starfsmenn nú allir orðnir tölvuvæddir. Í lok árs 2004 voru **454** tæki skráð á tölvunet stofnananna þriggja í Reykjavík. Auk þess voru **50** tæki skráð í hafrannsóknaskipunum Árna og Bjarna, og í Faxaskála eru **25** tæki. Útibú utan Reykjavíkur eru með samtals **26** tæki. Heildarfjöldi tækja er **555**.

Tölvubúnaður er margbreytilegur, en miðlarar kerfisins eru flestir SUN-tölvur með Solaris stýrikerfi. Notendur eru ýmist með Unix- eða PC-vinnustöðvar.

Nokkuð af búnaði var endurnýjað á árinu, bæði netþjónar og tölvur einstakra notenda.

Oracle þróunarumhverfið uppfært í 9i og viðfangamiðlarar uppfærðir í útgáfu 10g.

Fjöldi heimsókna á vefsíður Fiskistofu jókst á árinu, og þegar mest var voru þær yfir **20.000** á mánuði, en á árunum 1998 - 2003 voru um **7 - 15.000** heimsóknir á mánuði.

Tilkynningar sóknardagabáta í Símakrók voru **21.942** árið 2004 en **23.758** árið 2003.

Tilkynningar línubáta í Símalínu voru **22.396** árið 2004.

Landanir undanfarin tólf ár

Fiskistofa hefur nú safnað gögnum um landaðan afla í tólf fiskveiðiár.

Fjöldi landana á því tímabili kemur fram í eftirfarandi töflu:

Fiskveiðiár	Fjöldi landana
1992/1993	110.000
1993/1994	114.000
1994/1995	106.000
1995/1996	95.000
1996/1997	89.000
1997/1998	84.000
1998/1999	77.000
1999/2000	77.000
2000/2001	83.000
2001/2002	71.000
2002/2003	72.000
2003/2004	72.000

Alls hafa 1.050.000 landanir verið skráðar í gagnasafn Fiskistofu á tólf árum.

Helstu verkefni tölvusviðs árið 2004 eftir stofnunum

Fiskistofa	Hafrannsóknastofnunin	Sjávarútvegsráðuneyti
<ul style="list-style-type: none"> Mikil vinna við endurbætur á kvótakerfinu til samræmis við ný lög og lagabreytingar á árinu. 	<ul style="list-style-type: none"> Hönnun og forritun kerfis til að skrá rannsóknargögn vegna hrefnuveiða. 	<ul style="list-style-type: none"> Tölvusvið sá um rekstur á tölvukerfi ráðuneytisins að venju, en litlar breytingar urðu þar á árinu.
<ul style="list-style-type: none"> Vinna hófst við forritun á gagnvirkum vef þar sem hægt verður að sækja rafrænt um veiðileyfi. 	<ul style="list-style-type: none"> Haldið var áfram vinnu við nýtt hafvogarkerfi ásamt uppsetningu Oracle gagnagrunns á 15 fartölvur 	<ul style="list-style-type: none"> Nokkur endurnýjun var á fartölvum hjá notendum.
<ul style="list-style-type: none"> Opnaðar voru vefsíður, þar sem útflytjendur gámafisks geta sjálfir skráð áætlaðan útflutning 	<ul style="list-style-type: none"> Vinna við upplýsingakerfi veiðisvæða (lokanir) 	<ul style="list-style-type: none"> Microsoft Office skrifstofukerfi var uppfært í Office 2003
<ul style="list-style-type: none"> Nýtt kerfi er í prófun til þess taka við sölugögnum vegna útflutnings og hlaða sjálfvirkt inn í gámakerfið 	<ul style="list-style-type: none"> Ýmsar úrbætur voru gerðar á fiskigagnagrunni ,merkingagrunni og leiðangursbókhaldi 	<ul style="list-style-type: none"> Lotus Notes var uppfært í útgáfu 6.5.1
<ul style="list-style-type: none"> Mikil vinna var á árinu vegna nýja Lóðs kerfisins 	<ul style="list-style-type: none"> Haldið var áfram við forritun til að sækja gögn í fiskflokkara 	
<ul style="list-style-type: none"> Vefur Fiskistofu var í stöðugri þróun allt árið 	<ul style="list-style-type: none"> Vinna við viðbótar skráningarforrit í FISKAR 	
<ul style="list-style-type: none"> Nýtt verkbeidnakerfi (þjónustuvefur tölvusviðs- steam) var tekið í notkun á árinu 	<ul style="list-style-type: none"> Hönnun og forritun nýs kerfis til skráningar á fæðugreiningu túnfisks 	
<ul style="list-style-type: none"> Nettenging við Landhelgisgæslu uppfærð í háhraðatengingu 	<ul style="list-style-type: none"> Vinna við vef Hafró, og vinna við nýtt kerfi skyndilokana. 	
<ul style="list-style-type: none"> Tölvunet á útibúi Fiskistofu á Akureyri endurskipulagt og búnaður endurnýjaður 	<ul style="list-style-type: none"> Cfloor og Neptune hugbúnaður á multibeam tölvum uppfærður 	
<ul style="list-style-type: none"> Nýr viðfangamiðlari settur upp á millinet fyrir nýja Lóðs kerfið 	<ul style="list-style-type: none"> GMT og Mbsystem kortagerðarkerfin uppfærð 	
<ul style="list-style-type: none"> Vélasalur endurskipulagður , nýjum tækjaskápum komið upp. 	<ul style="list-style-type: none"> Svissar endurnýjaðir í Árna og Faxaskála 	
<ul style="list-style-type: none"> Lotus Notes uppfært í útgáfu 6.5.1 	<ul style="list-style-type: none"> ADSL IPSec útibúatenging sett upp á Ísafirði 	
<ul style="list-style-type: none"> Nýtt stimpilklukkukerfi sett upp og rafrænn aðgangur að tímaseðli. 	<ul style="list-style-type: none"> Lotus Notes uppfært í útgáfu 6.5.1 	
<ul style="list-style-type: none"> Microsoft Office skrifstofukerfi var uppfært í Office 2003 	<ul style="list-style-type: none"> Nýtt stimpilklukkukerfi sett upp 	
	<ul style="list-style-type: none"> Microsoft Office skrifstofukerfi var uppfært í Office 2003 	

SÉRVERKEFNASVIÐ

Veiðieftirlit

9 veiðieftirlitsmenn voru verkefnaáráðnir til eftirlits um borð í einu íslensku fiskiskipi, sem var á rækjuveiðum á Flæmingjagrunni og 8 erlendum fiskiskípum sem voru á karfaveiðum innan íslensku fiskveiðilögsögunnar.

Farnar voru 10 veiðiferðir á Flæmingjagrunn eða í samtals 311 daga. Erlendu skipin fóru í 43 veiðiferðir sem stóðu í 460 daga.

13 íslensk skip voru á veiðum á veiðisvæði NAFO sem fóru samtals 14 túra sem stóðu í 195 daga. 5 veiðieftirlitsmenn komu að þessu verkefni.

Eftirlit með eldi nytjastofna sjávar

Á árinu voru gefin út 9 rekstrarleyfi til áframeldis á fiski og eru fleiri í vinnslu, sem væntanlega verða gefin út snemma á næsta ári. Allar eldisstöðvar voru heimsóttar, flestar oftast en einu sinni. Fylgst var með föngun til áframeldis hjá öllum þeim stöðvum sem við það fengust og slátrun þegar óskað var eftir og tilefni þótti til.

Rafræn rekstrardagbók var tekin í notkun hjá öllum eldisstöðvunum á árinu og notkun hennar fylgt eftir.

Í árslok var eftirlit með eldinu fært undir veiðieftirlit Fiskistofu til hagræðis og sparnaðar.

Skyndilokanir veiðisvæða

Ef hlutfall smáfisks í afla fiskiskipa er of hátt eða meðafli við tiltekna veiðar er of mikill gerir veiðieftirlitsmaður tillögu um skyndilokun veiðisvæðis sem stendur venjulega í tvær vikur.

Skyndilokanir voru alls 73 á árinu 2004 (113 á árinu 2003).

Vegna línuveiða var lokað 40 sinnum (44), togveiða 11 sinnum (27), handfæraveiða 9 sinnum (5), síldveiða 6 sinnum (29), rækjuveiða 4 sinnum (4), dragnótaveiða 2 sinnum (2) og vegna meðafli við kolmunnaveiðar 1 sinni (0). Á árinu 2004 var einnig lokað vegna loðnuveiða 1 sinni og vegna humarveiða 1 sinni.

Starfsfólk Fiskistofu þann 1. janúar 2005:

Fiskistofustjóri: Þórður Ásgeirsson

Árni Múli Jónasson aðst. fiskistofustjóri
Fjóla M. Ágústsdóttir forstöðum. mannauðs og innra eftirlits

Fjármála- og rekstrarsvið

Gylfi Ástbjartsson, forstöðumaður
Karitas Jónsdóttir
Marín E. Samúelsdóttir
Nína Þ. Þórisdóttir
S. Jóna Sigurðardóttir
Unnur B. Kristjánsdóttir
Katrín Ösp Gústafsdóttir

Matvælaeftirlitssvið

Halldór Zoëga, forstöðumaður
Anna Þormar
Ásgeir Ragnarsson
Dóra Sigrún Gunnarsdóttir
Garðar Sverrisson
Gunnar Kristjánsson
Hjörleifur H. Steinarsson
Jón Þ. Ólafsson
Rikard Thorstensen
Sigmar Júlíus Halldórsson
Þór Gunnarsson

Tölvusvið

Steingrímur Guðjónsson, forstöðumaður
Baldvin Baldvinsson
Björn Guðjónsson
Björn Darri Sigurðsson
Brynjólfur Þórisson
Gísli G. Gylfason
Gunnar Örvarsson
James Joseph Devine
Jóhann M. Sigurbjörnsson
Konráð Konráðsson
Már Aðalsteinsson
Sveinn H. Oddsson
Viktor Ström
Vilhjálmur Hallgrímsson

Upplýsingasvið

Höskuldur Steinarsson, forstöðumaður
Ari Arason
Bryndís Jónsdóttir
Guðný H. Leifsdóttir
Guðbjörg Ingólfssdóttir
Helga Sigurrós Valgeirsdóttir
Hulda Harðardóttir
Lilja Ólafsdóttir
Magnea Jónsdóttir
Sigurbjörg Guðmundsdóttir
Úlfhildur J. Hilmarsdóttir

Lögfræðisvið

Gísli R. Gíslason, forstöðumaður
Sigurjón Aðalsteinsson
Þórður Sveinsson

Veiðieftirlitssvið

Hrefna Gísladóttir, forstöðumaður
Arnbjörn Gunnarsson (Veikindaleyfi)
Axel St. Axelsson
Árni Dan Ármannsson
Bjarni Kjartansson
Birgir Smári Karlsson
Birgir Þorbjarnarson
Einar Guðmundsson
Eyþór Þórðarson
Erling Þ. Pálsson
Guðmundur Jóhannesson
Gunnar Alexandersson
Gunnar H. Sigurðsson
Gunnlaugur Gunnlaugsson
Hólmgeir Hreggviðsson
Hörður Arnþórsson
Ingibergur Sigurðsson
Ingólfur H. Kristjánsson
Jón Ellert Guðjónsson
Karl E. Óskarsson
Kristján B. Skaftason
Lína Jóhannsdóttir
Matthías Sigurpálsson
Ólafur Ólafsson
Ómar Þórsson
Pétur Sævarsson
Ragnar K. Guðmundsson
Rúnar H. Jóhannsson
Rúnar Jónsson
Sigurður Ásgeirsson
Sigurður A. Hreiðarsson
Sigurður Dagbjartsson
Sigurður Hjálmarsson
Sigurður N. Njálsson
Sigurpáll Sigurbjörnsson
Stefán Lárus Pálsson
Vilhjálmur Óli Valsson
Þorsteinn Einarsson
Þór Guðmundsson
Þórbergur Torfason
Þórhallur Ottesen
Ægir Ólason
Örn S. Holm

Veiðiheimildasvið

Auðunn Ágústsson, forstöðumaður
Guðmundur M. Daðason
Jakob Ó. Jónsson
Jóhanna Vilhjálmssdóttir
Katrín S. Gunnarsdóttir
Kristján Freyr Helgason

Sérverkefnasvið

Guðmundur Karlsson, forstöðumaður



.....
F I S K I S T O F A

Ingólfsstræti 1 IS-101 Reykjavík
Tel: 354 569 7900 Fax: 354 569 7991
www.fiskistofa.is