

# Ársskýrsla 2021

*FAGMENNSKA  
SAMVINNA  
VIRÐING*



## ● Efnisyfirlit

Pistill frá framkvæmdastjórn	4
Stjórnendur	6
Skipurit og skipulag HSN	7
Heilsugæsla	10
• Móttaka heilsugæslunnar	11
• Mæðravernd	22
• Ung- og smábarnavernd	23
• Heilsuvernd grunnskólabarna	25
• Heimahjúkrun	26
• Sjúkraflutningar	32
• Unglingamóttaka	33
• Heilsueflandi móttökur	34
• Hreyfiseðlar	35
• Heilsueflandi heimsóknir	35
• Bólusetningar (aðrar en Covid-19)	36
Hjúkrunar- og sjúkrasvið	37
Göngudeild	39
Skimun fyrir leghálskrabbameini	42
Ráðgjöf í reykbindindi	43
Rannsóknir og röntgenmyndatökur	43
Atvikaskráning	45
Starfsmannamál	46
Gjafir til HSN 2021	48
Skýrsla og áritun stjórnenda	50
Sundurliðaður rekstrarreikningur 2021	51
Efnahagsreikningur 2021	52
Sjóðsstreymisyfirlit 2021	53

## ● Pistill frá framkvæmdastjórn

HSN var rekin með 28,7 milljóna króna halla á árinu. Hluta af hallanum má rekja til kostnaðar sem féll til vegna Covid-19 og ekki fékkst bættur. Samningar um styttingu vinnuvikunnar reyndust dýrari en áætlanir gerðu ráð fyrir og voru nýir samræmdir stofnanasamningar heilbrigðisstofnana á landsbyggðinni HSN dýrir. Viðvarandi vandi er í rekstri hjúkrunardeilda. Þá gerir nýtt fjármögnunarmodel verulega hagræðingarkröfu á minni heilsugæslur HSN, sem erfiðlega hefur gengið að láta ganga upp og hagræða fyrir að fullu án þess að hafa alvarleg áhrif á þjónustu.

Heimsfaraldur Covid-19 hafði margvísleg áhrif á starfsemi HSN á árinu 2021. Bæði starfsmenn og skjólstæðingar þurftu að lúta sóttvarnareglum og takmarkanir voru á heimsóknum til skjólstæðinga. Mikið álag hefur verið á starfsmenn stofnunarinnar tengt faraldrinum og ekki síst tengt bólusetningum og sýnatökum sem starfsmenn sinntu samhliða hefðbundnum verkefnum. Þrátt fyrir þetta hafa heildarsamskipti í heilsugæslunni ótengd Covid-19 verkefnum aukist á milli ára. Rafræn samskipti halda áfram að vaxa með aukinni notkun Heilsuveru. Skipulag rafrænna samskipta er í þróun.

Opnuð voru tvö endurhæfingarrými á Sauðárkróki í mars en um er að ræða samstarfsverkefni við endurhæfingardeildina á Kristnesi. Rýmin þjóna öllum eldri íbúum á Norðurlandi og gert er ráð fyrir að þau verði opin átta mánuði á ári.

Unnið var áfram að þróun heilsueflandi móttaka á svæðinu með áherslu á einstaklinga með sykursýkiþýpu 2. Heilsueflandi móttaka var opnuð á Akureyri á vordögum.

HSN lagði mikið upp úr innleiðingu rafrænna ferla og upplýsingatækni á árinu. Í lok maí tók stofnunin þátt í Pólstjörnuverkefninu, sem fólst í því að sameina allar heilbrigðisstofnanir landsins í sama Microsoft 365 skýjaumhverfið. Í kjölfarið hófst verkefni sem sneri að flutningi símkerfis stofnunarinnar yfir í Microsoft Teams. Sett var af stað þróunarverkefni í sjálfvirknivæðingu ferla í samstarfi við hugbúnaðarfyrirtæki í Úkraínu sem var kostað af Microsoft.

Lyfjafyrirmæla- og gjafaskráningarkerfi sem þróað var í samvinnu við Origo, Thula, MedEye og Lyfjaver var innleitt á öllum sjúkra- og hjúkrunardeildum. Á vормánuðum hófst innleiðing á Smásögu og nýrri teymisstjórnunareiningu í heimahjúkrun, sem hefur skilað umtalsverðum tímasparnaði. Settir voru upp deildarvakar í öll vaktherbergi á hjúkrunar- og sjúkradeildum.

HSN tók þátt í stofnun Heilbrigðis- og velferðartækniklasa Norðurlands, ásamt Sjúkrahúsinu á Akureyri, Samtökum sveitarfélaga og atvinnuþróunar á Norðurlandi eystra, Heilsuvernd Hjúkrunarheimilum og Háskólanum á Akureyri.

Jafnframt var lögð áhersla á að hefja innleiðingu á velferðartæknilausnum í Heimahjúkrun, og voru settar upp skol- og þurrksetur hjá skjólstæðingum heimahjúkrunar á Akureyri.

Samstarf HSN og Ríkiseigna hefur verið með ágætum. Fjöldmörg viðhaldsverkefni voru unnin á árinu. Þar stendur hæst endurbygging á þriðju hæð sjúkrahússins á Siglufirði en útbúin voru fimm góð herbergi á hæðinni sem hefur staðið ónotuð í mörg ár. Tilgangurinn með

framkvæmdunum er að bæta aðstæður á legudeildinni og tryggja að allar stofur séu einsetnar og með salerni. Lokið var við að skipta um þak á heilsugæslunni á Dalvík. Haldið var áfram endurbótum á hjúkrunardeildinni á Sauðárkróki sem miða að því að allar stofur verði einsetnar og með salerni. Fjölmargar minni framkvæmdir voru kláraðar.

Haldið var áfram undirbúningi að byggingu tveggja nýrra heilsugæslustöðva á Akureyri. Auglýst var eftir húsnæði fyrir norðurstöðina og varð önnur hæð verslunarmiðstöðvarinnar Sunnuhlíðar fyrir valinu. Hafist var handa við að hanna stöðina í samstarfi við starfsfólk HSN. Þá var haldið áfram undirbúningi að því að byggja suðurstöðina á lóð við Þórunnarstræti. Unnið var að hönnun á nýju hjúkrunarheimili á Húsavík og jarðvegsvinna boðin út og kláruð.

Líkt og aðrar heilbrigðisstofnanir stendur HSN frammi fyrir áskorun varðandi mönnun heilbrigðismenntaðs starfsfólks. Á flestum starfsstöðvum HSN hefur gengið erfiðlega að ráða inn hjúkrunarfræðinga og var sérstaklega erfitt að fá hjúkrunarfræðinga í sumarafleysingar. Á ákveðnum starfseiningum hefur einnig gengið illa að ráða í stöður heimilislækna. Stofnunin mun áfram leitast við að efla sérnámsstöður lækna og hjúkrunarfræðinga og fræðslu almennt.

Stytting vinnuvikunnar tók gildi fyrir flesta dagvinnumenn þann 1. janúar og fyrir vaktavinnumenn þann 1. maí. Markmið verkefnisins er að stuðla að umbótum, bæta vinnustaðamenningu og samræma betur vinnu og einkalíf.

Árið 2021 einkenndist af baráttu við heimsfaraldur Covid-19. Starfsfólk sinnti störfum sínum af mikilli fagmennsku og alúð þrátt fyrir síbreytilegt starfsumhverfi

og mikið álag tengt veikindum, sýnatökum og bólu-setningum. Verkefni ársins og viðbrögð við þeim sýndu greinilega hve öflugur hópur starfsmanna vinnur hjá Heilbrigðisstofnun Norðurlands.

Framkvæmdastjórn HSN vill koma á framfæri þökkum fyrir góð störf í þágu íbúa á Norðurlandi árið 2021.





## ● Stjórnendur

Jón Helgi Björnsson, forstjóri

### *Framkvæmdastjórar*

Guðný Friðriksdóttir,  
framkvæmdastjóri hjúkrunar

Pórhallur Harðarson,  
framkvæmdastjóri fjármála og stoðsviða

Örn Ragnarsson,  
framkvæmdastjóri lækninga

Kristjana E. Guðlaugsdóttir  
mannauðsstjóri

### *Fjármála-, upplýsingatækni og mannauðsþjónusta*

Axel Björgvin Höskuldsson,  
forstöðumaður upplýsingatæknimála

Regína Sigurðardóttir  
forstöðumaður bókhaldsþjónustu

### *Yfirlæknar*

Ásgeir Böðvarsson, Húsavík - sjúkrasvið

Fjölfnir Freyr Guðmundsson, Blönduósi

Jón Torfi Halldórsson, Valur Helgi Kristinsson Akureyri

Rúnar S. Reynisson, Dalvík

Sigurður Halldórsson, Norður-Þingeyjarsýslu

Unnsteinn Júlíusson, Húsavík - heilsugæsla

Valþór Stefánsson, Fjallabyggð

Þorsteinn Þorsteinsson, Sauðárkróki

### *Yfirhjúkrunarfræðingar svæða*

Anna S. Gilsdóttir, Fjallabyggð

Ásdís Arinbjarnardóttir, Blönduósi

Áslaug Halldórsdóttir, Húsavík

Ingibjörg Lára Símonardóttir, Akureyri

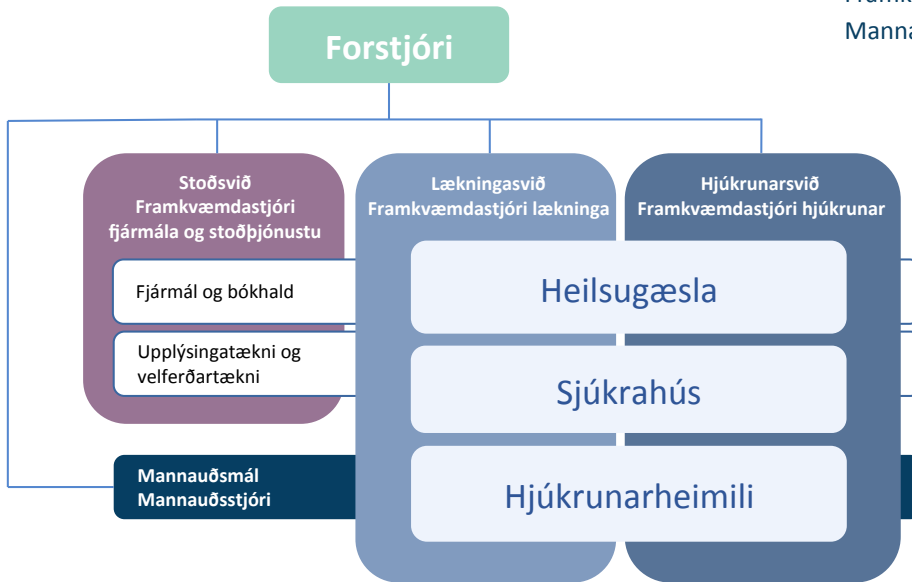
Lilja Guðnadóttir, Dalvík

Sigurbjörg Krístrún Snjólfisdóttir, Sauðárkróki



## Skipurit og skipulag HSN

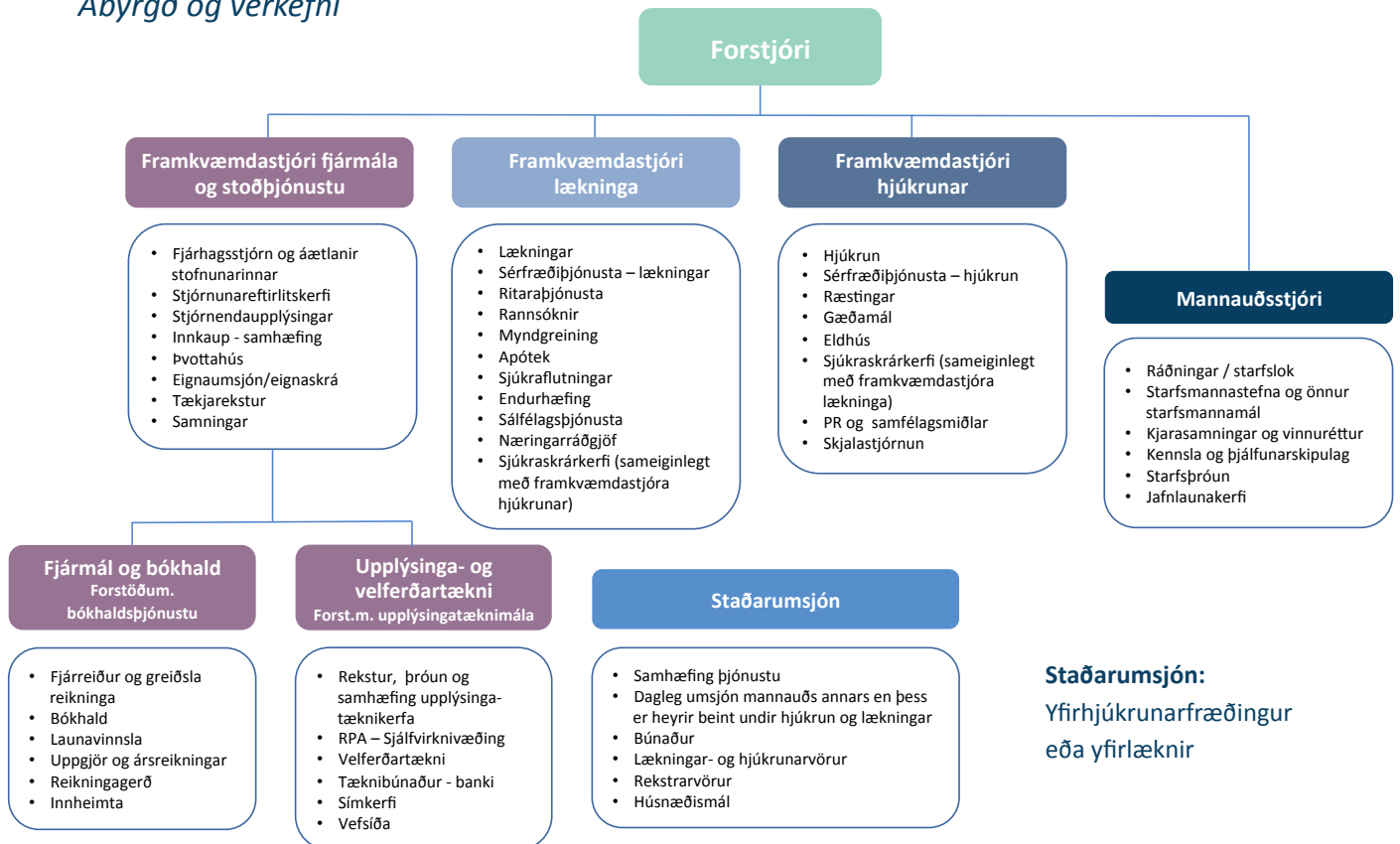
### Skipurit Heilbrigðisstofnunar Norðurlands



#### Framkvæmdastjórn:

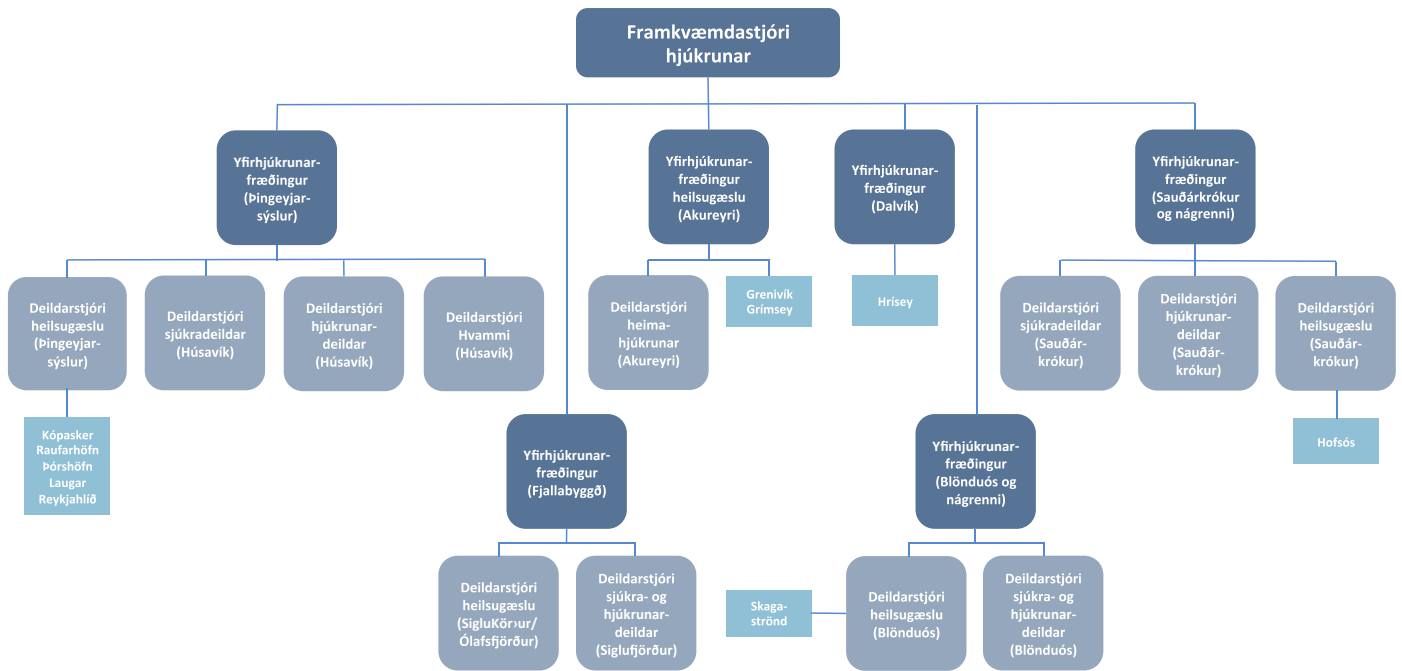
- Forstjóri
- Framkvæmdastjóri lækninga
- Framkvæmdastjóri hjúkrunar
- Framkvæmdastjóri fjármála og stoðþjónustu
- Mannauðsstjóri

### Ábyrgð og verkefni

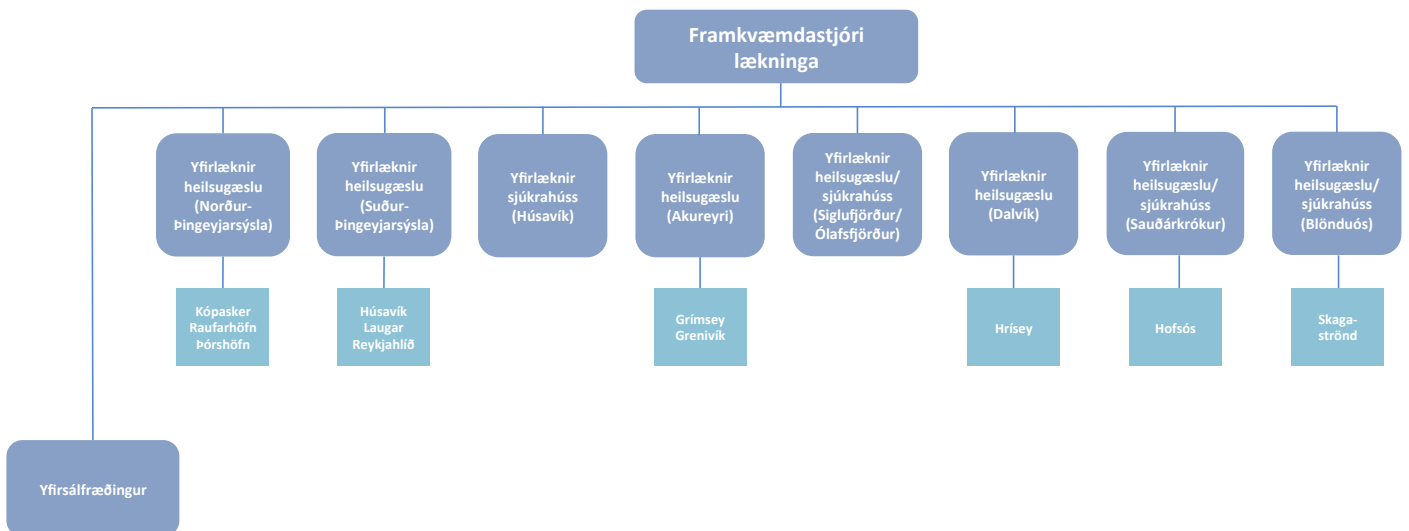


#### Staðarumsjón: Yfirhjúkrunarfræðingur eða yfirlæknir

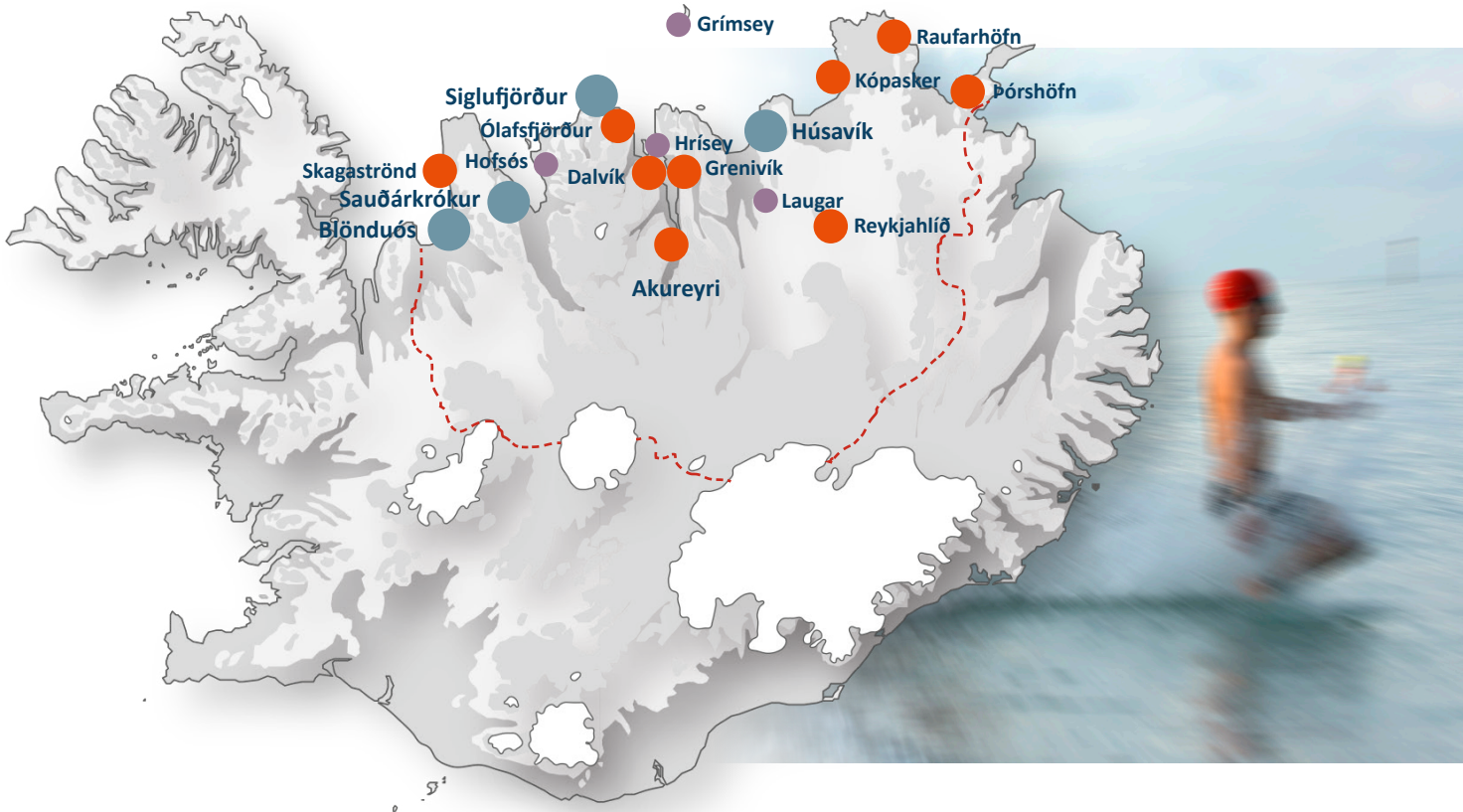
## Skipurit hjúkrunar



## Skipurit lækninga







### Gæðastjóri

Anna Gilsdóttir, Fjallabyggð

### Kerfisstjóri Sögu

Helga Rósa Guðjónsdóttir, Sauðárkróki

### Nefndir og ráð

- Fagráð
- Gæða- og öryggisráð
- Innkaupanefnd
- Jafnréttisnefnd
- Lyfjanefnd
- Þekkingar- og endurmenntunarráð

### Faghópar

- Eldhúshópur
- Heilsueflandi móttökur
- Heilsuvernd grunnskólabarna
- Heimahjúkrun
- Mæðravernd
- Sjúkraflutningar
- Ung- og smábarnavernd
- Öldrunarhjúkrun

### Formenn

Faney Ísfold Karlsdóttir, Sauðárkróki  
Anna Gilsdóttir, Fjallabyggð  
Þórhallur Harðarson, Akureyri  
Sigurður Jóhannesson, Fjallabyggð  
Ásgeir Böðvarsson, Húsavík  
Kristjana E. Guðlaugsdóttir, Akureyri

### Fagstjórar

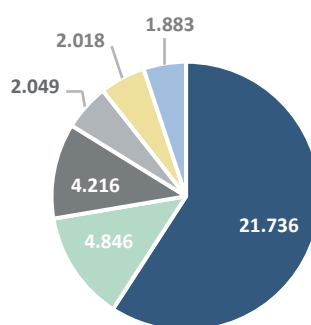
Elín Sigurborg Harðardóttir, Húsavík  
Anita Ragnhild Aanesen, Akureyri  
Ingibjörg Sólrún Ingimundardóttir, Akureyri  
Eva Björg Guðmundsdóttir, Akureyri  
Hulda Pétursdóttir, Akureyri  
Eysteinn Heiðar Kristjánsson, Húsavík  
Lilja Guðnadóttir, Dalvík  
Jóhanna Sigr. Kristjánsdóttir, Húsavík

- Heilsugæsla og sjúkrarými
- Heilsugæslustöð
- Heilsugæslusel
- Mörk heilbrigðisumdæmis

## ● Heilsugæsla

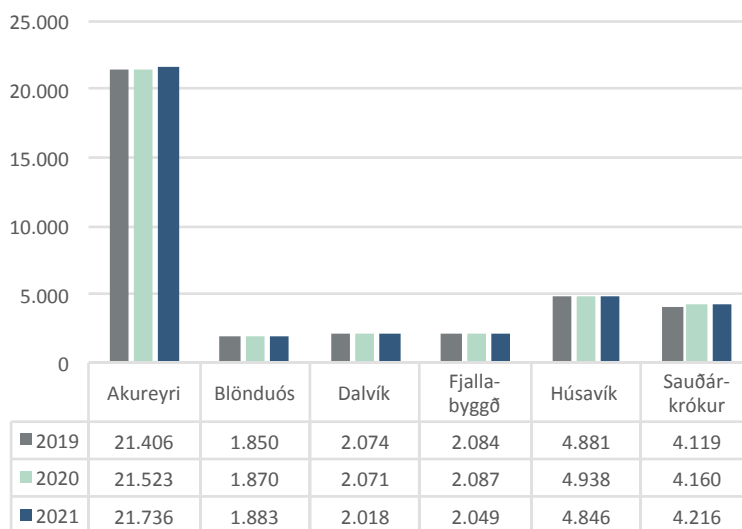
HSN nær frá Þórshöfn í austri til Blönduóss í vestri og sinnir allri heilsugæsluþjónustu á því svæði. Á starfssvæðinu eru sex meginstarfsstöðvar sem eru Húsavík, Akureyri, Dalvík, Fjallabyggð, Sauðárkrókur og Blönduós en í heild eru heilsugæslustöðvar og heilsugæslusel 17 talsins. Íbúar á svæði HSN eru 36.748 og hefur þeim fjölgað um 99 frá því í fyrra. Á myndunum hér fyrir neðan má sjá skiptingu íbúa eftir svæðunum og breytingu á fjölda þeirra.

### Fjöldi íbúa á svæði HSN 2021



■ Akureyri ■ Húsavík ■ Sauðárkrókur ■ Fjallabyggð ■ Dalvík ■ Blönduós

### Fjöldi íbúa HSN eftir svæðum



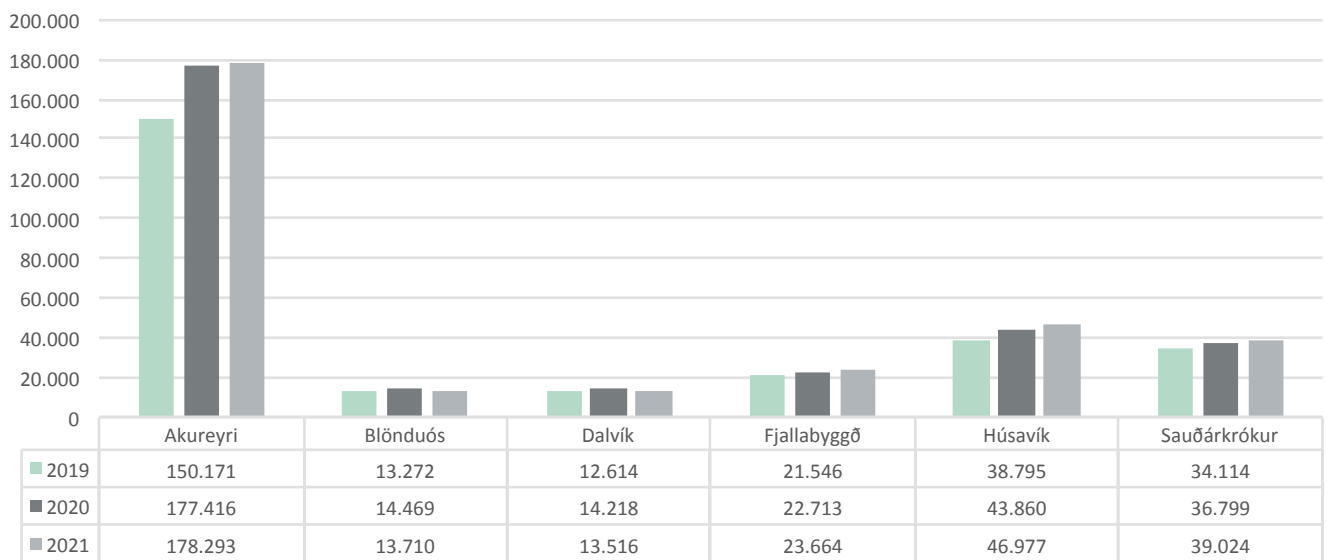
Almennir þjónustupættir á heilsugæslustöðvunum eru móttaka og vaktþjónusta heilsugæslulækna, heimahjúkrun, hjúkrunarmóttaka, ungbarna- og mæðravernd, heilsuvernd grunnskólabarna, þjónusta sálfræðinga, sjúkráþjálfara og næringarráðgjafa og önnur heilsuvernd.

Geðheilsuteymi er starfandi á HSN og einnig heyra sjúkraflutningar undir heilsugæsluna. Bólusetningar vegna Covid-19 voru á öllum meginstarfsstöðvum og voru gefnir 75.805 skammtar á árinu. Covid-19 sýni voru framkvæmd á öllum meginstarfsstöðvum og voru PCR sýnatökur 46.462 og hraðpróf 16.059 á árinu.

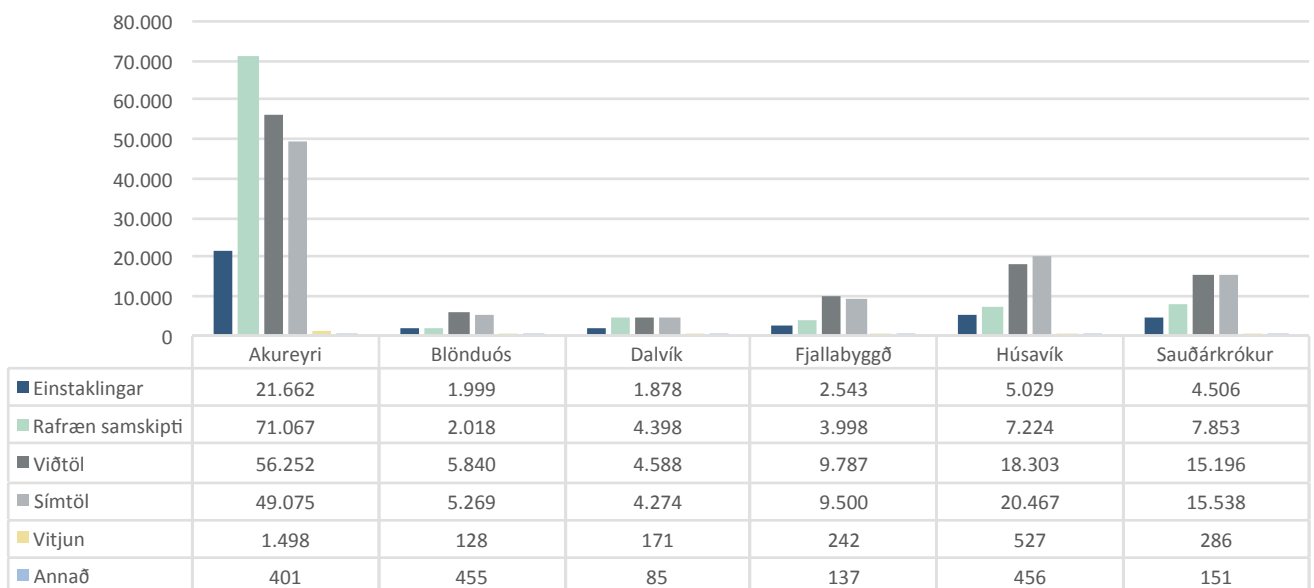
## Móttaka heilsugæslunnar

Heilsugæsla HSN tók á móti 37.617 einstaklingum á árinu 2021 á móti 37.253 árið 2020. Þá voru samskipti á heilsugæslunni 315.184 á árinu 2021 og fjölgaði um 5.709 frá árinu 2020. Sjá má samanburð á fjölda samskipta niður á stöðvar á meðfylgjandi myndum.

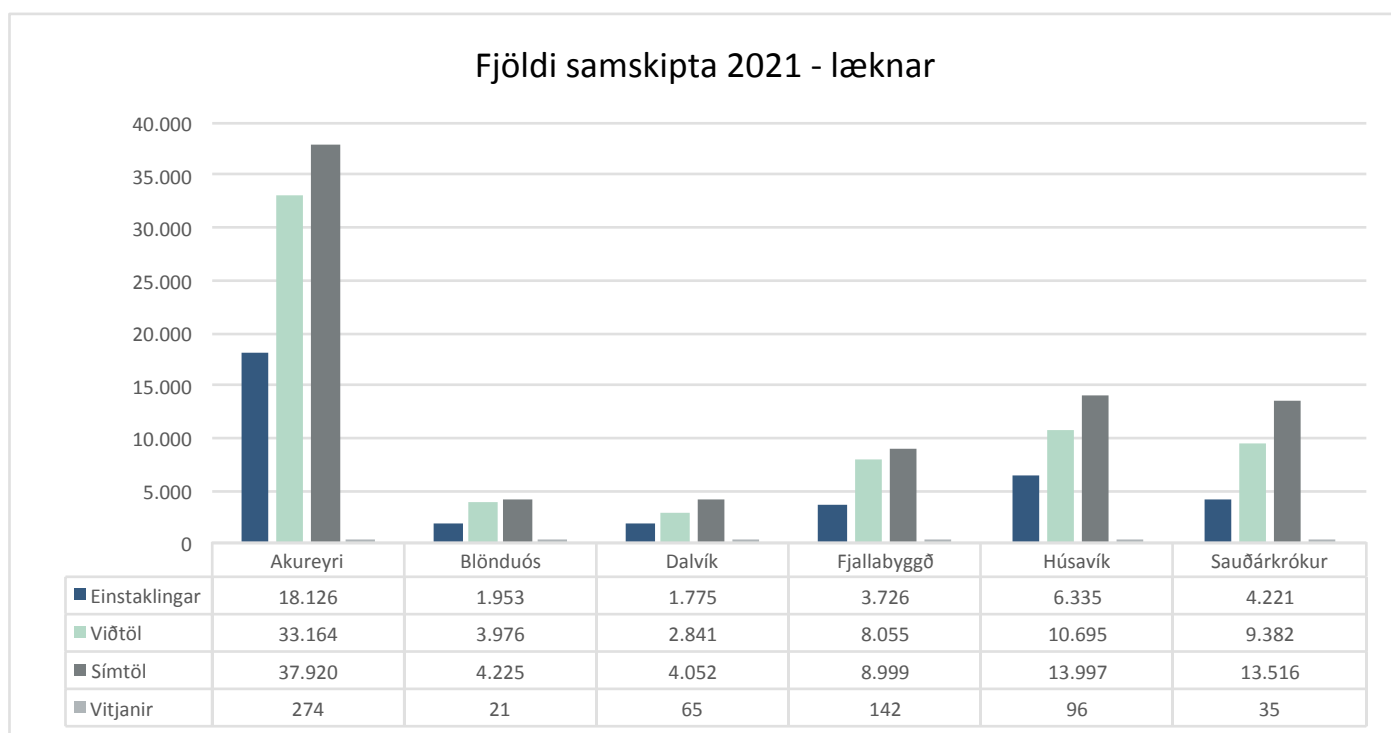
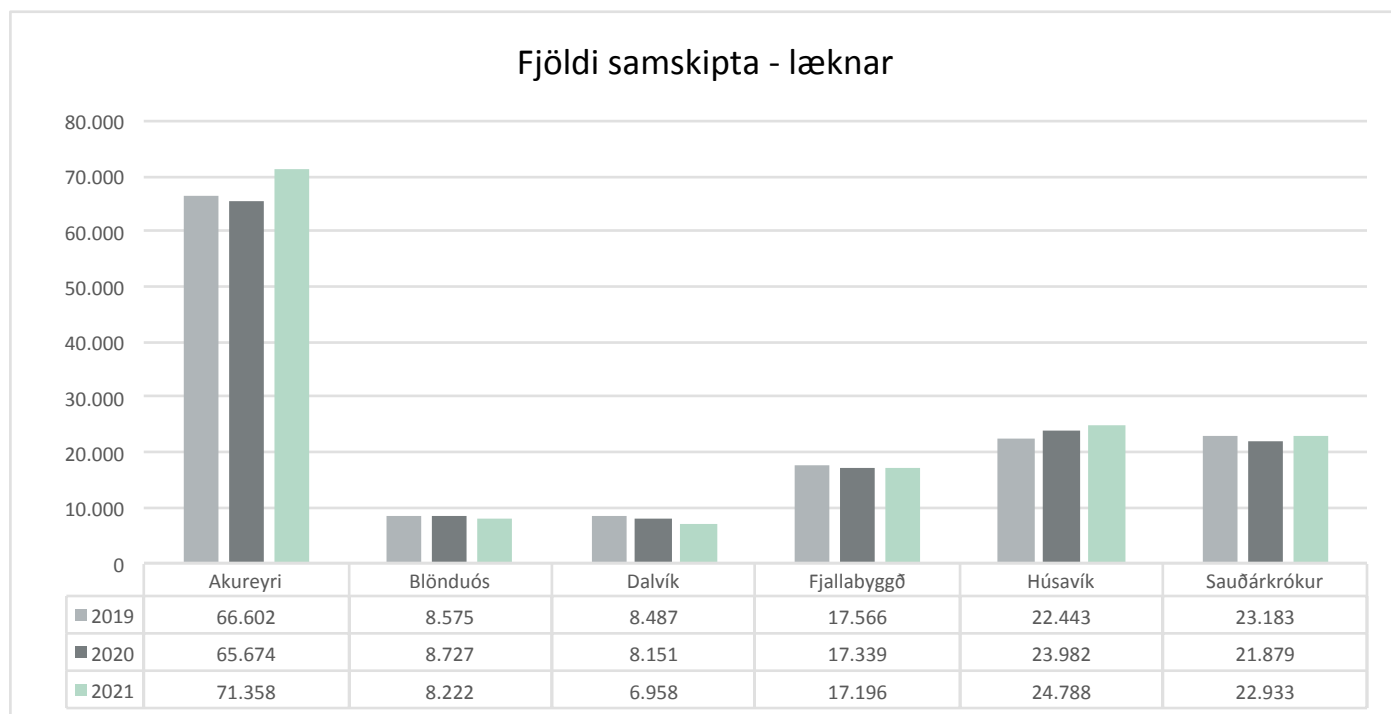
### Fjöldi samskipta - heilsugæslan



### Fjöldi samskipta 2021 - heilsugæslan



Á árinu voru samskipti lækna við skjólstæðinga alls 151.455 en 2020 voru þau 145.752. Á myndunum hér fyrir neðan má sjá samanburð á fjölda samskipta á milli ára og fjölda samskipta niður á starfsstöðvar<sup>1</sup>.



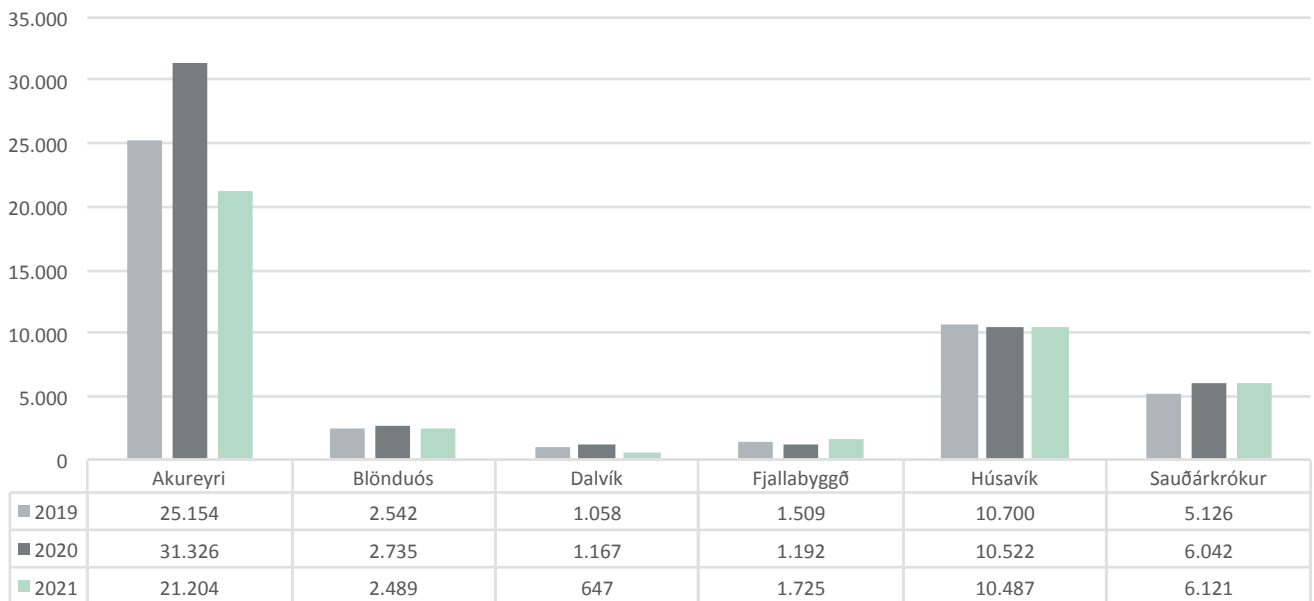
<sup>1</sup> Breyting er á talningu samskipta starfsstétta frá fyrri árum. Samskiptaflokkurinn „annað“ er tekin úr talningu.



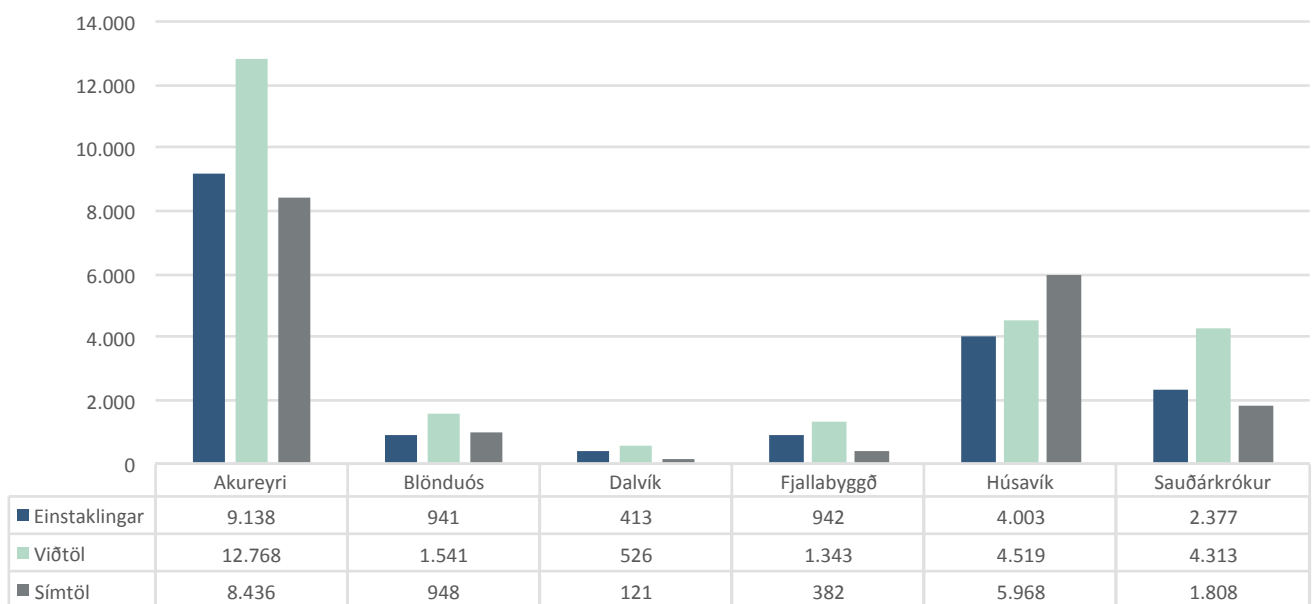


Fjöldi samskipta hjúkrunarfræðinga á stöð var alls 42.673 talsins við skjólstæðinga en voru 52.984 á árinu 2020. Samskipti í heimahjúkrun, skólahjúkrun og bólusetningar og sýnatökur vegna Covid-19 eru ekki inni í þessum tölum. Á myndunum hér fyrir neðan má sjá samanburð á fjölda samskipta á milli ára og fjölda samskipta niður á starfsstöðvar.

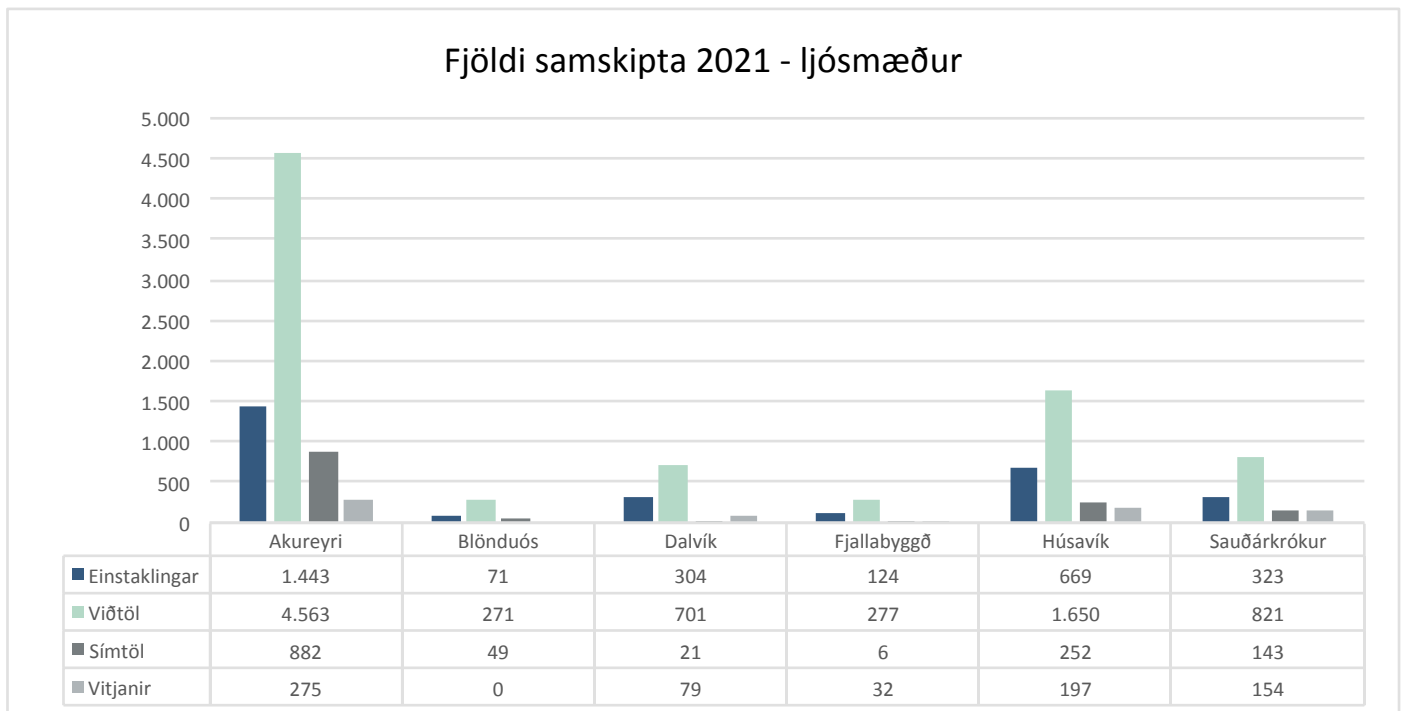
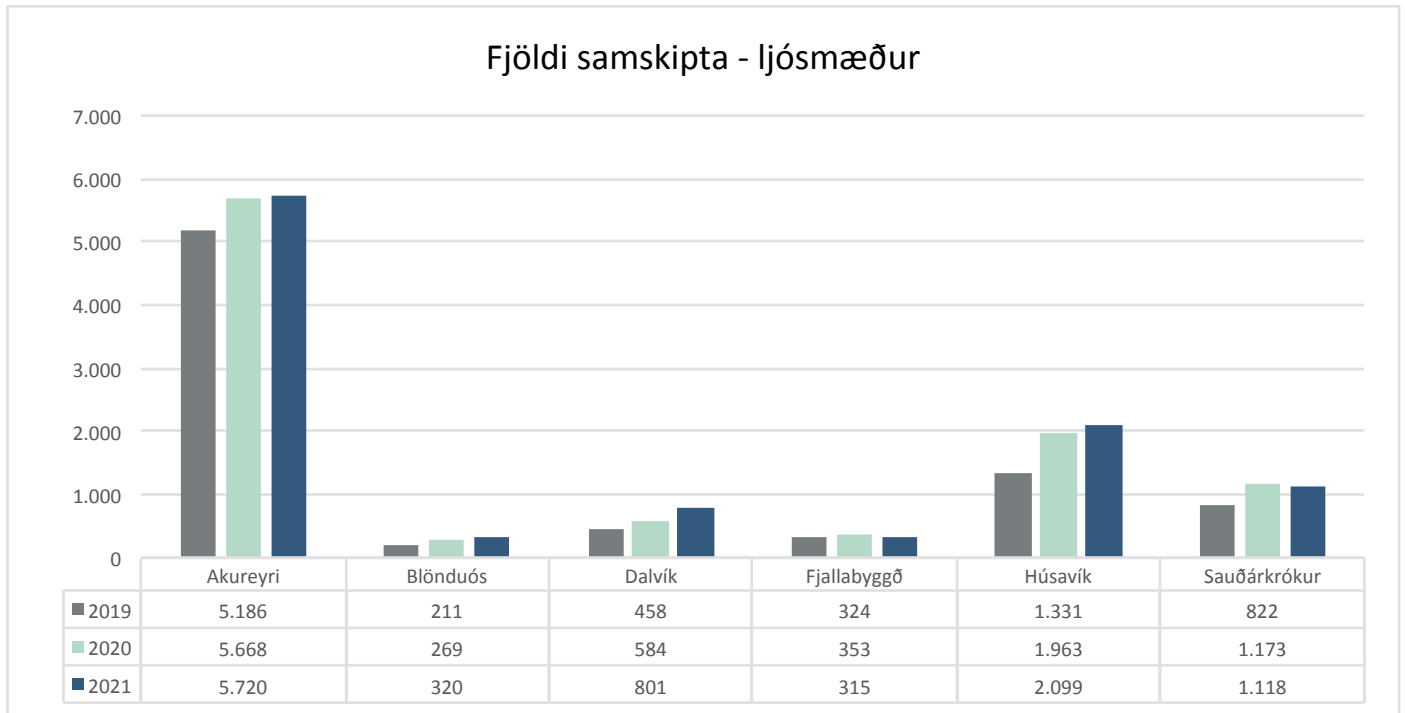
### Fjöldi samskipta - hjúkrunarfræðingar á stöð



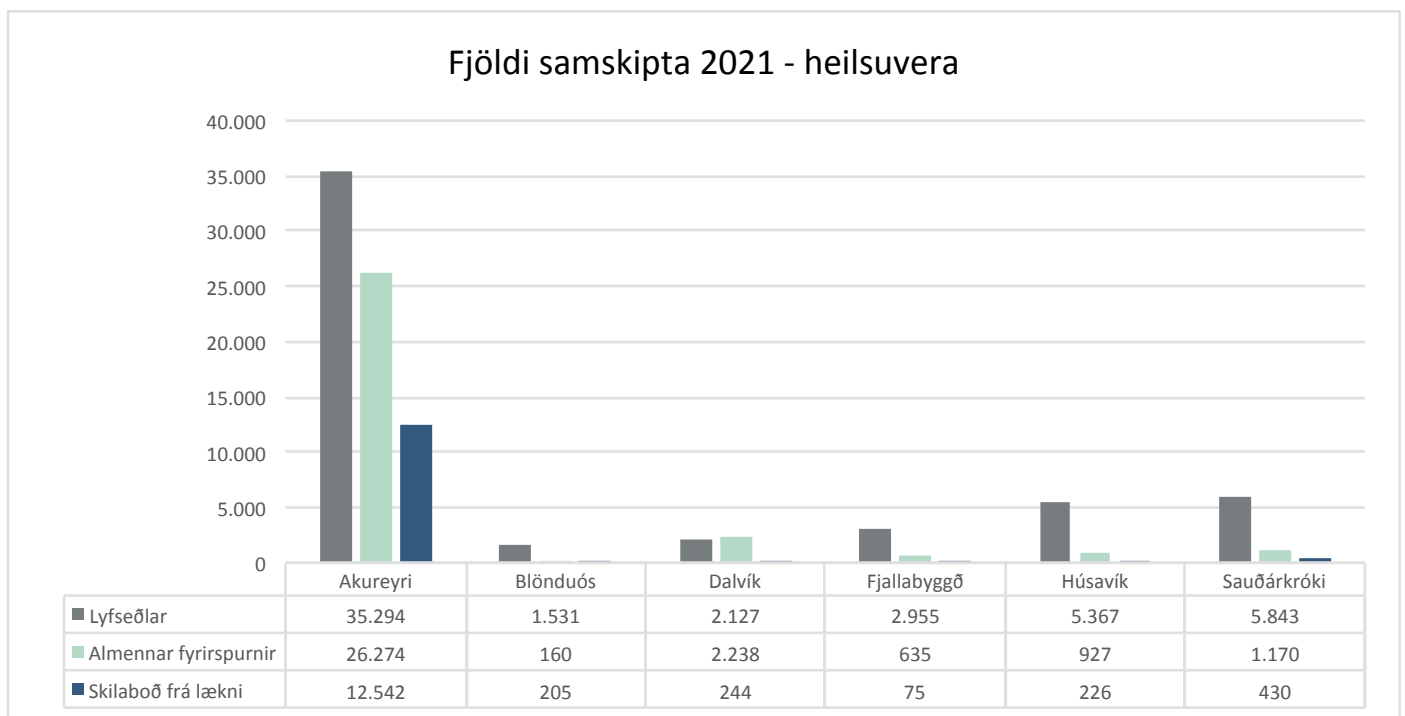
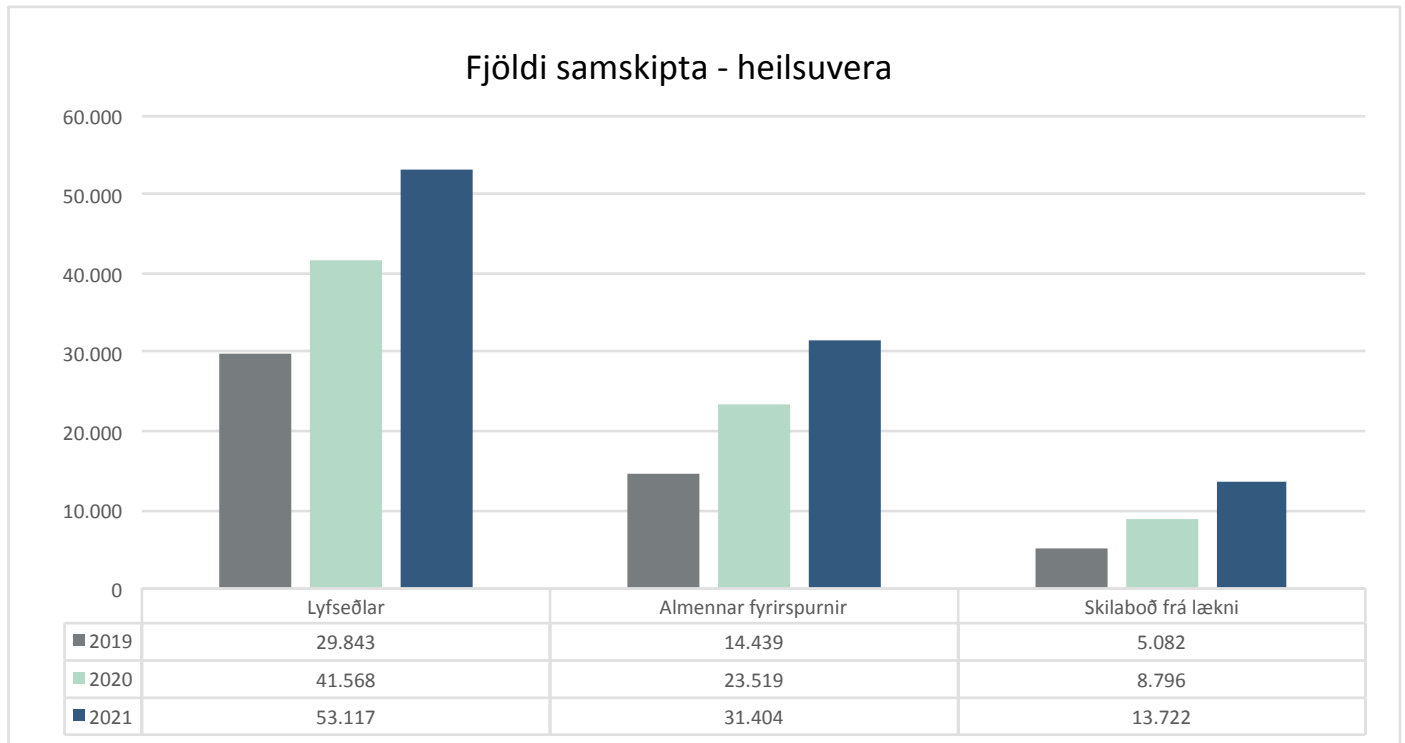
### Fjöldi samskipta 2021 - hjúkrunarfræðingur á stöð



Fjöldi samskipta ljósmæðra voru 10.373 talsins við skjólstæðinga en var 10.010 á árinu 2020. Ljósmæður á HSN sinna ýmsum verkefnum, þ.m.t. mæðravernd, ung- og smábarnavernd og almennum hjúkrunarstörfum. Á myndunum hér fyrir neðan má sjá samanburð á fjölda samskipta á milli ára og fjölda samskipta niður á starfsstöðvar.

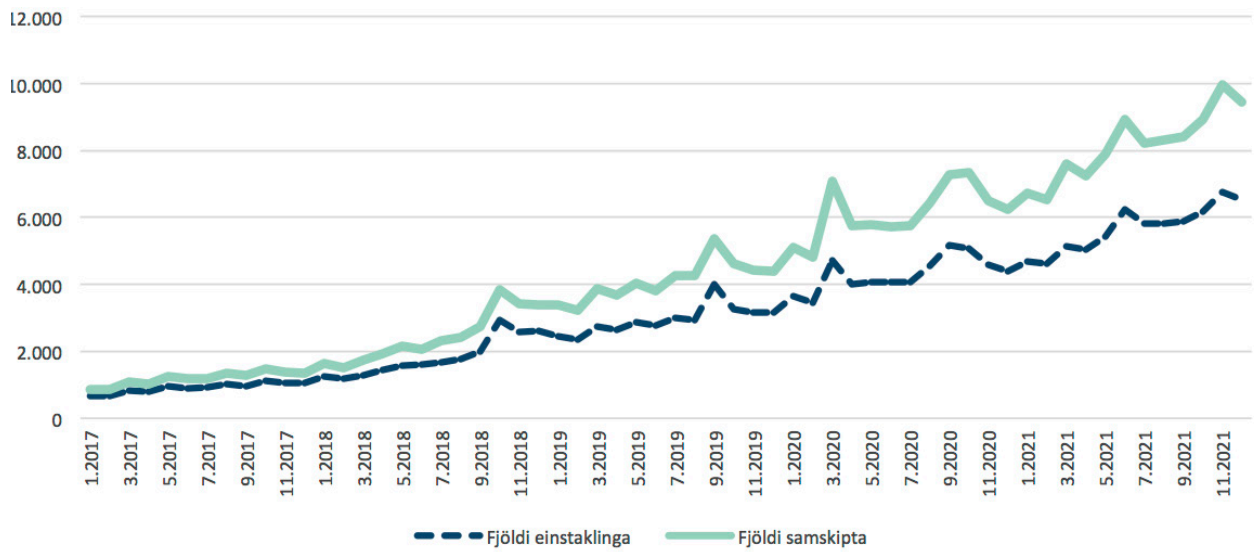


Rafræn samskipti hafa aukist verulega í heimsfaraldri Covid-19. Árið 2017 átti hver einstaklingur um 3,8 samskipti í gegnum Heilsuveru en árið 2021 voru þau 4,8. Myndin hér fyrir neðan sýnir þróun í fjölda samskipta og fjölda einstaklinga í gegnum Heilsuveru hjá HSN.

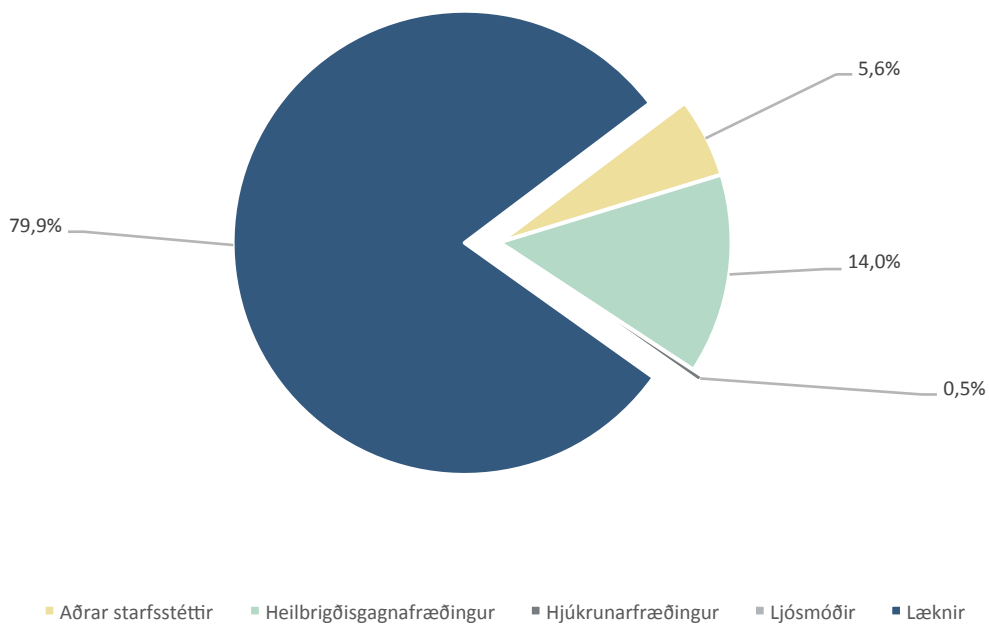




### Þróun í fjölda samskipta heilsuveru

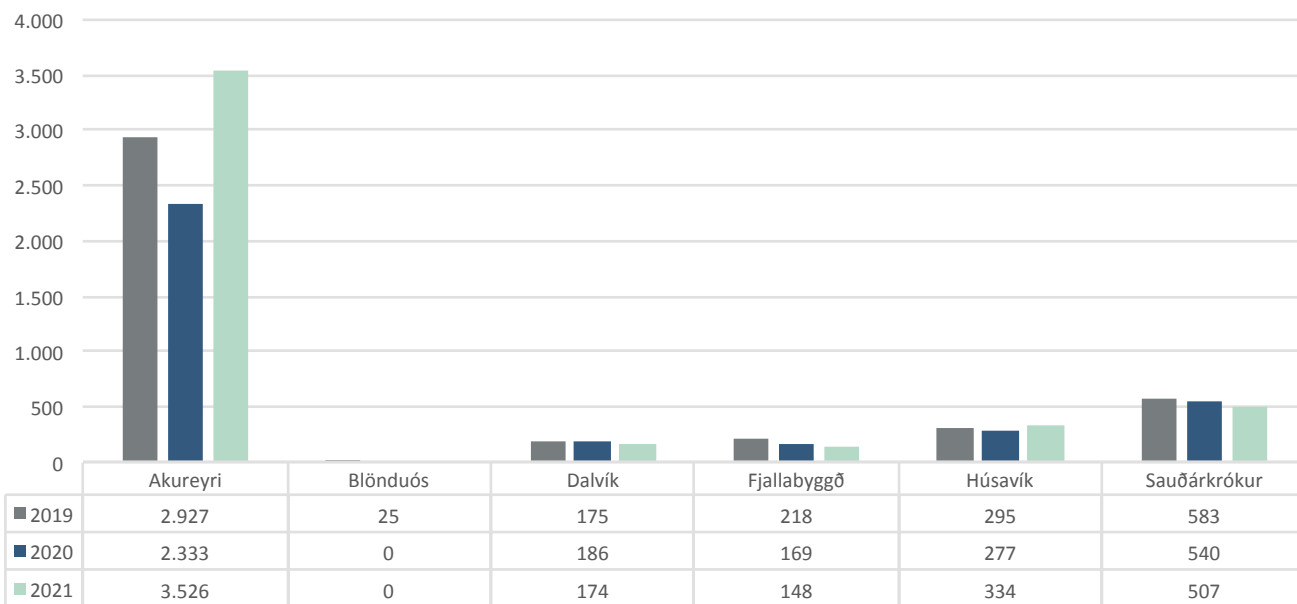


### Skipting rafrænna samskipta 2021

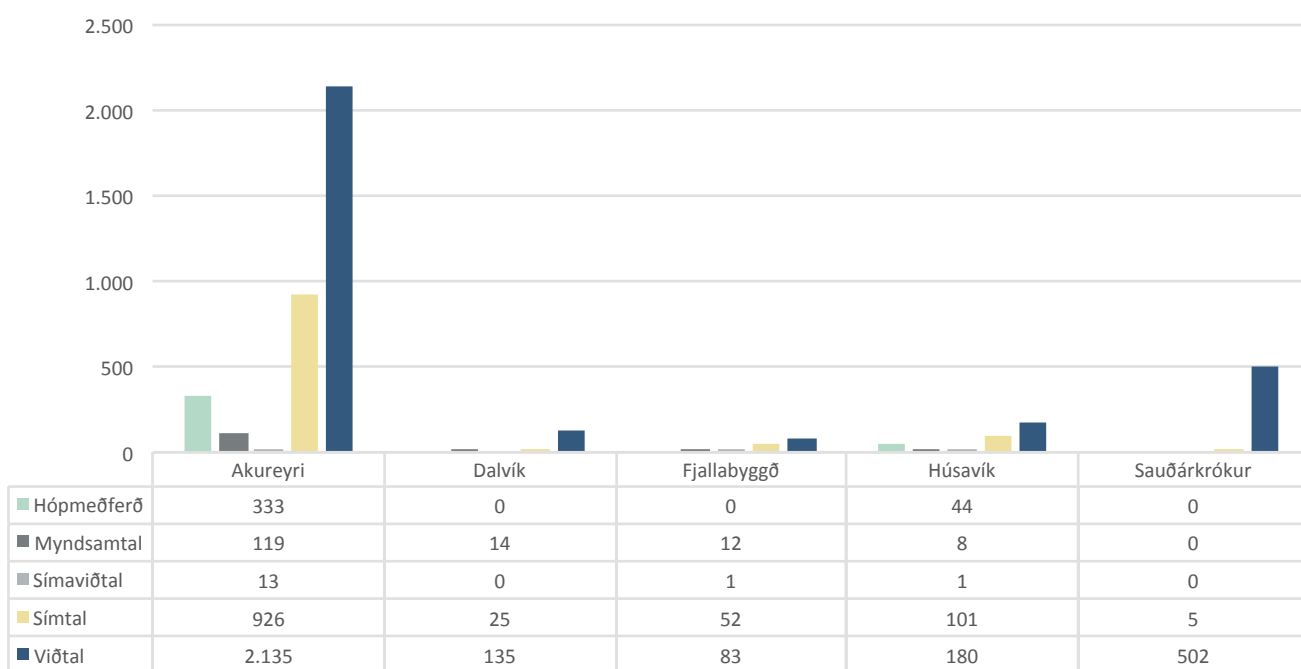


Sálfélagsleg þjónusta hefur verið bætt umtalsvert á HSN. Uppbygging á starfsemi geðheilsuteyma hefur bætt aðgengi á svæðinu. Bæði er veitt samtalsmeðferð og hópmeðferð við kvíða og þunglyndi. Fjöldi samskipta í sálfélagslegri þjónustu á árinu 2019 var 4.198 en fækkaði í 3.505 á árinu 2020. Geðheilsuteymi HSN sinnti 3.266 samskiptum árið 2020 en þau voru 501 árið 2019. Á myndunum hér fyrir neðan má sjá yfirlit yfir starfsemi sálfélagslegrar þjónustu.

Fjöldi samskipta - sálfræðingar

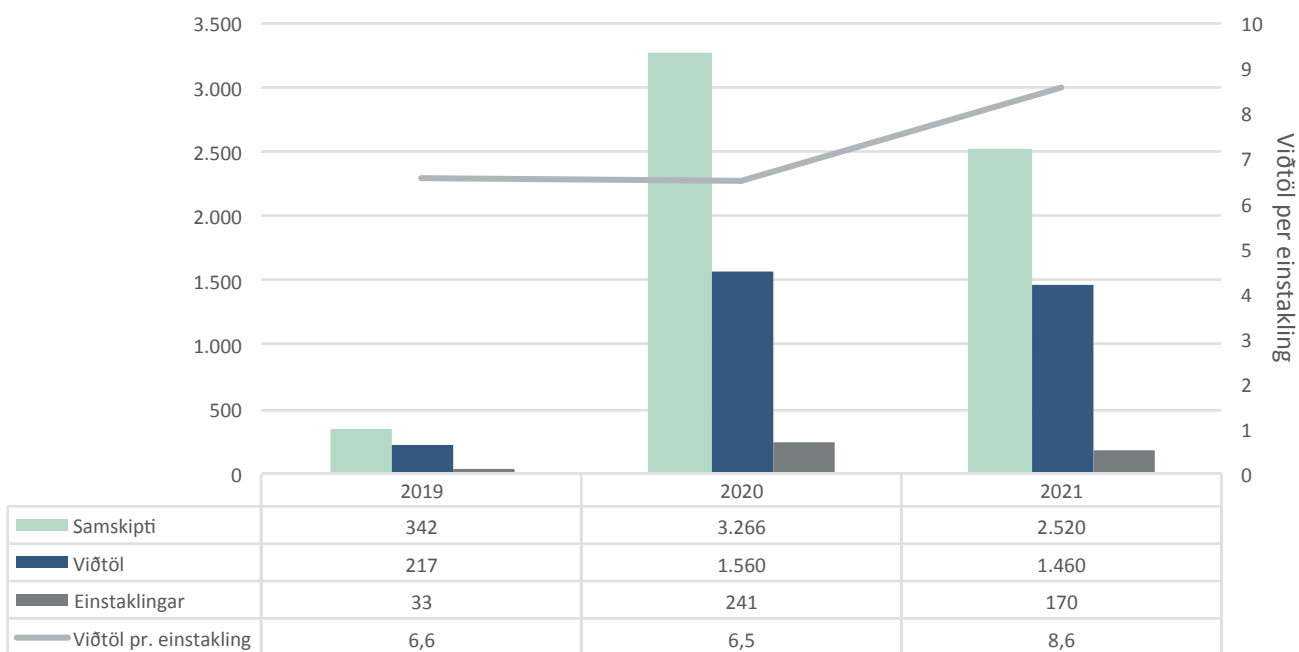


Fjöldi samskipta 2021 - sálfræðingar



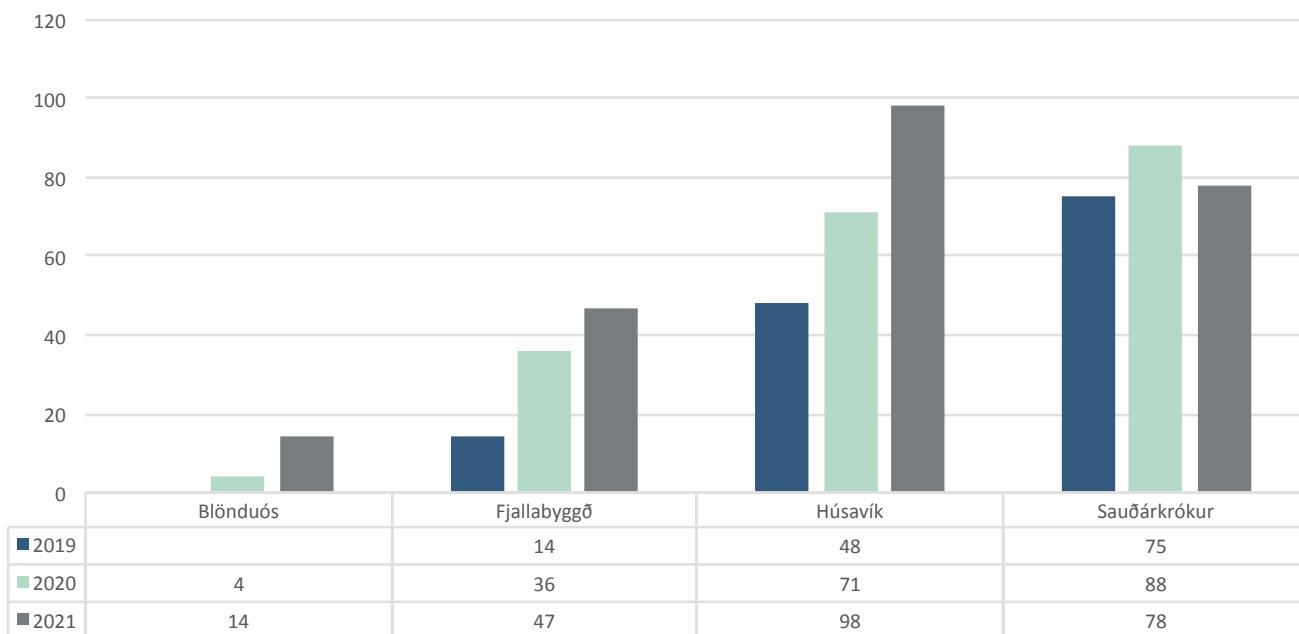


## Fjöldi samskipta - geðheilsuteymi

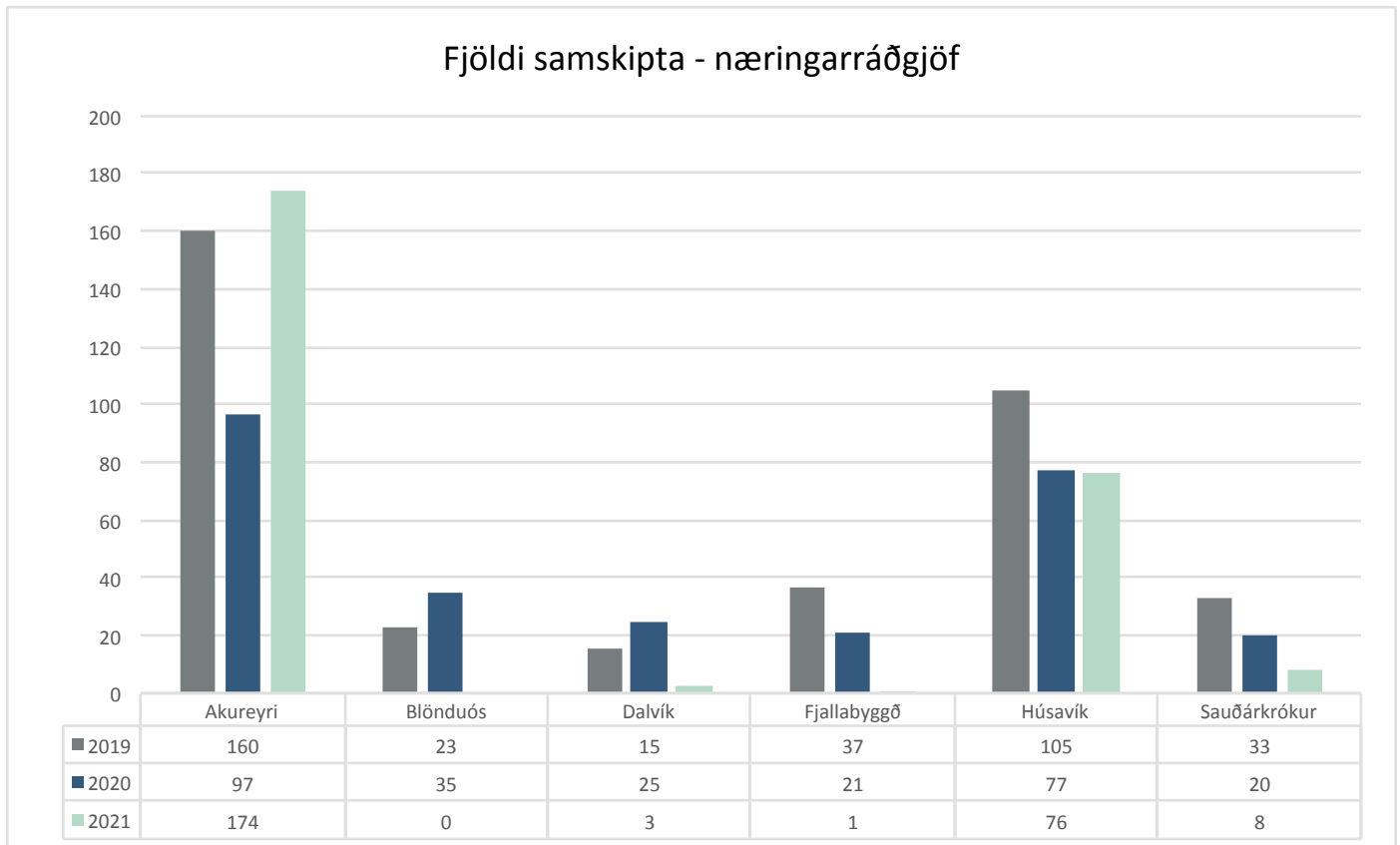


Holterrannsóknir eru framkvæmdar á heilsugæslustöðvum HSN á Blönduósi, Fjallabyggð, Húsavík og Sauðárkróki. Fjöldi rannsókna árið 2021 var 237 á móti 199 rannsóknum árið 2020.

## Fjöldi holterrannsókna

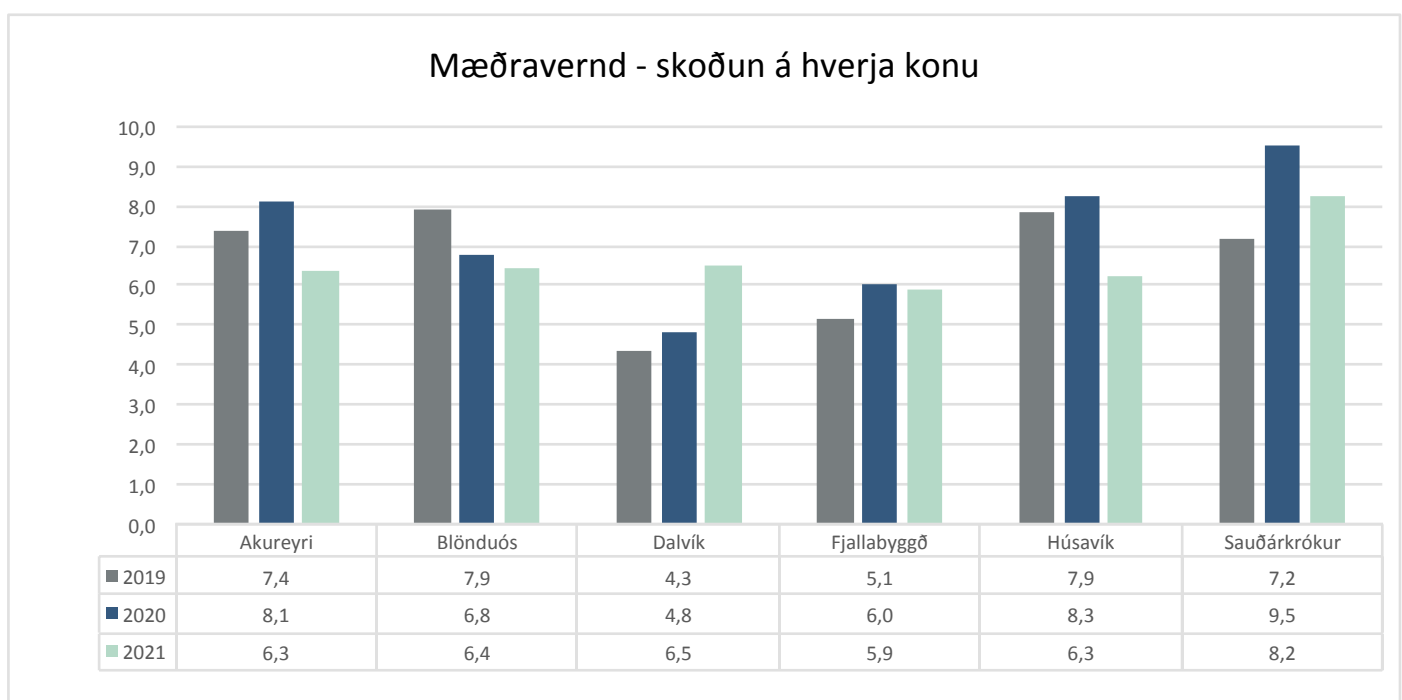
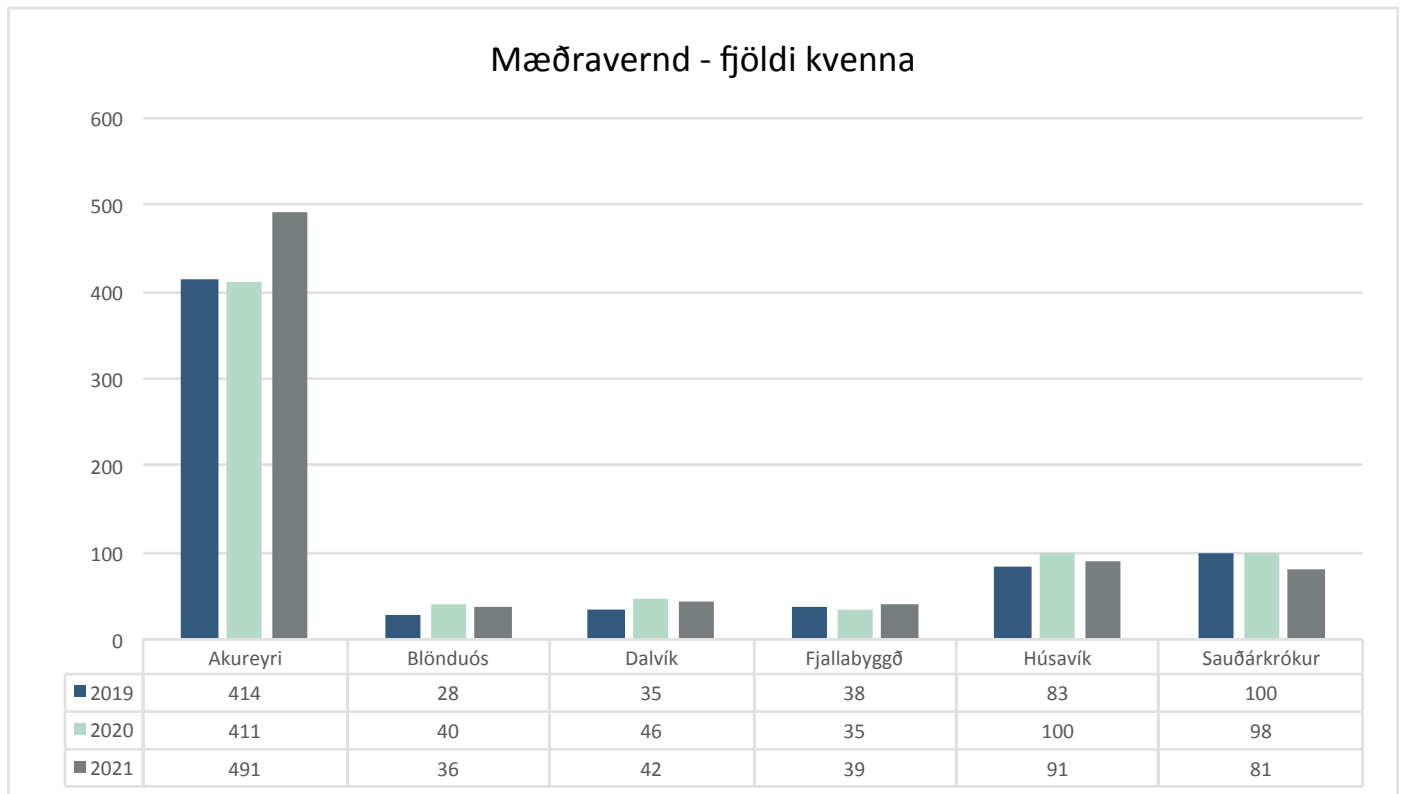


Samskipti næringarráðgjafa drógust saman á árinu, voru 262 á árinu 2021 en 275 á árinu 2020. Næringarráðgjafi sinnir einstaklingsviðtölum og veitir stjórnendum ráðgjöf í eldhúsum HSN. Á myndinni má sjá yfirlit yfir samskipti næringarráðgjafa og samanburð á milli ára.



## Mæðravernd

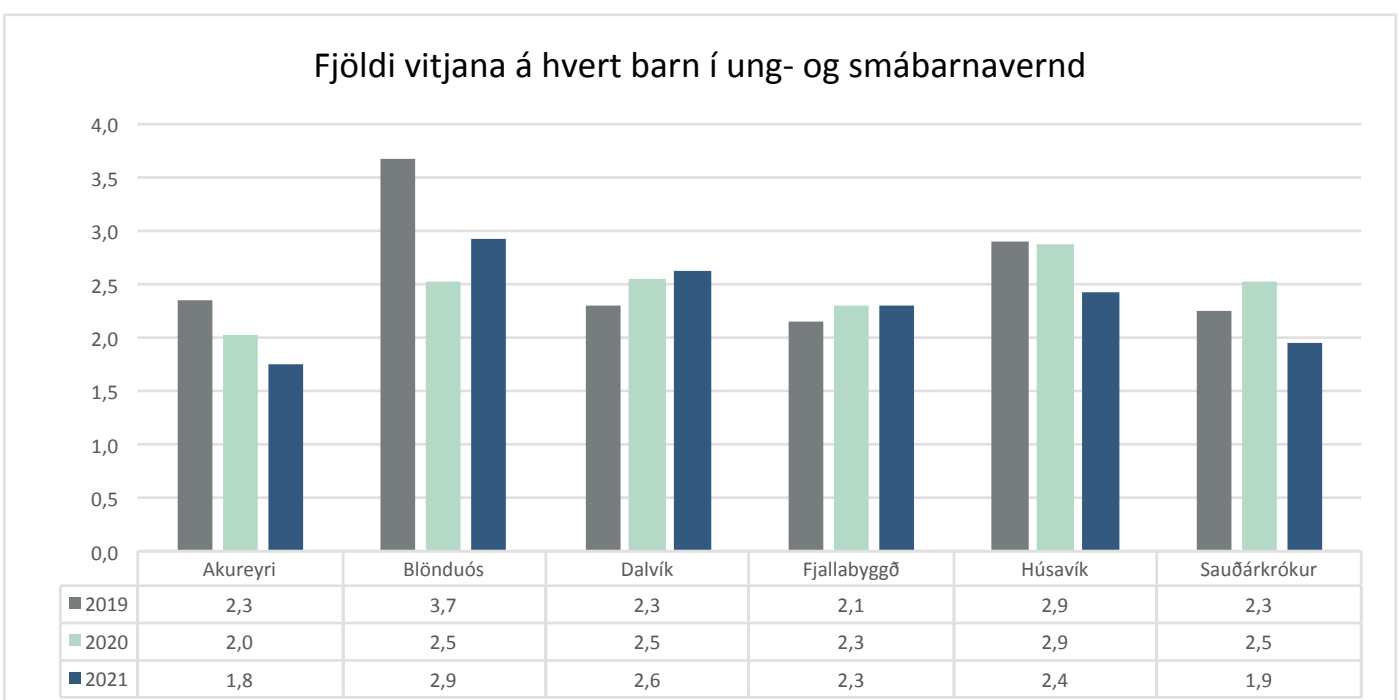
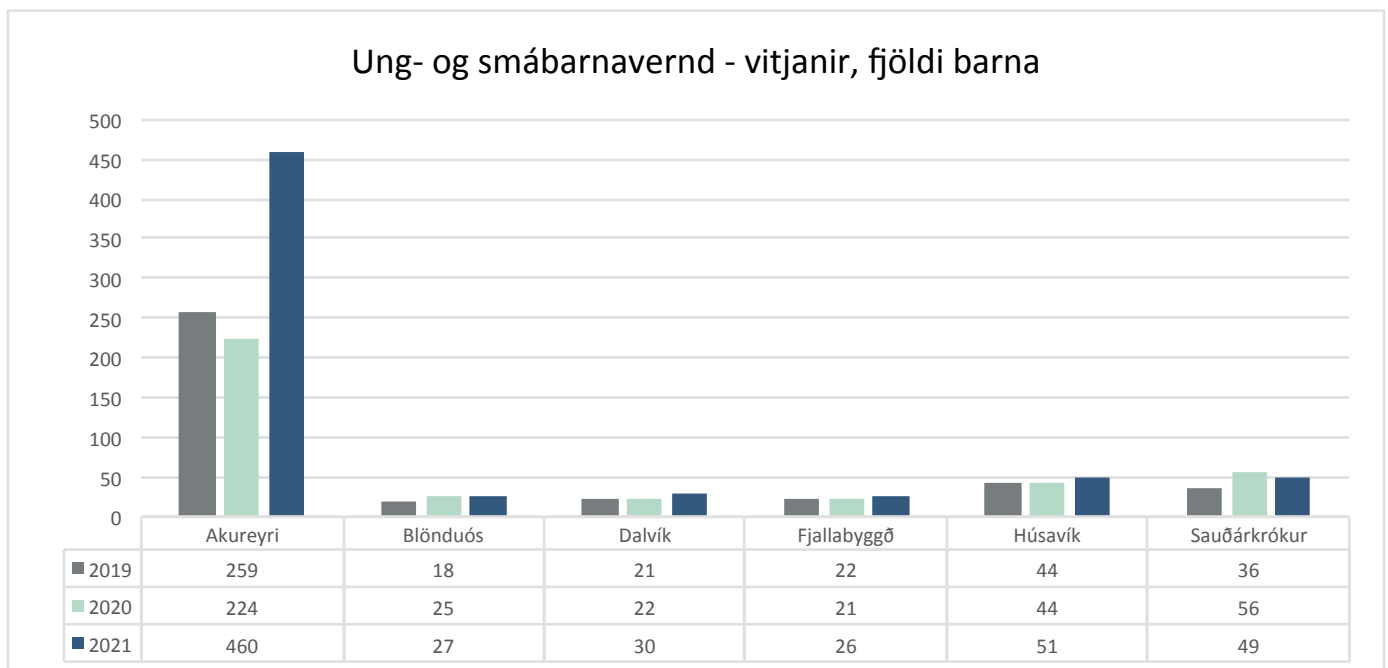
Ljósmaður í samvinnu við heimilislækna sinna mæðravernd. Á árinu 2021 var fjöldi kvenna í mæðravernd 780 og fjöldi skoðana var 5.084. Á myndunum hér að neðan má sjá samanburð á milli ára, fjölda kvenna í mæðravernd og fjölda skoðana eftir starfsstöðvum.



## Ung- og smábarnavernd

Í ung- og smábarnavernd er fylgst með vexti og þroska barnsins og lögð áhersla á stuðning við fjölskylduna. Fyrstu vikurnar eftir fæðingu er boðið upp á heimavitjanir en síðan reglubundnar skoðanir á heilsugæslustöðinni fram að skólaaldri.

Fjöldi vitjana á árinu 2021 var 1.245 og viðtöl 5.691 en á árinu 2020 voru vitjanir 889 og viðtöl 5.820. Sjá má nánari skiptingu eftir meginstarfsstöðvum og samanburð á milli ára á myndunum hér fyrir neðan.



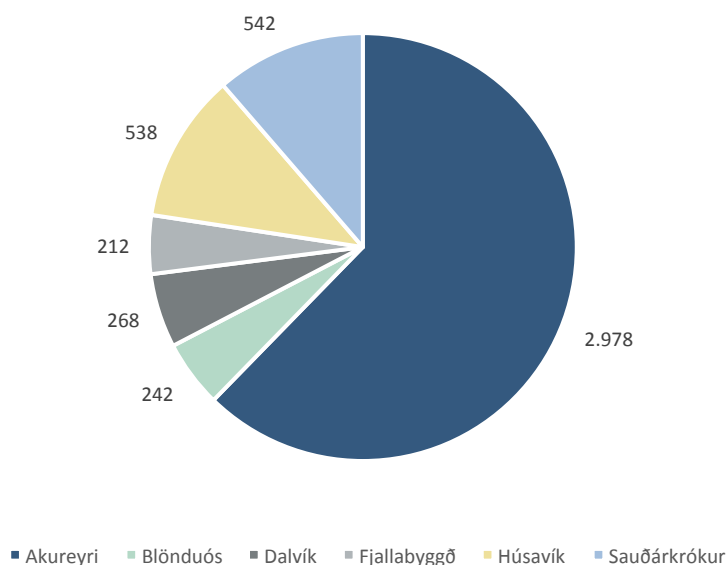




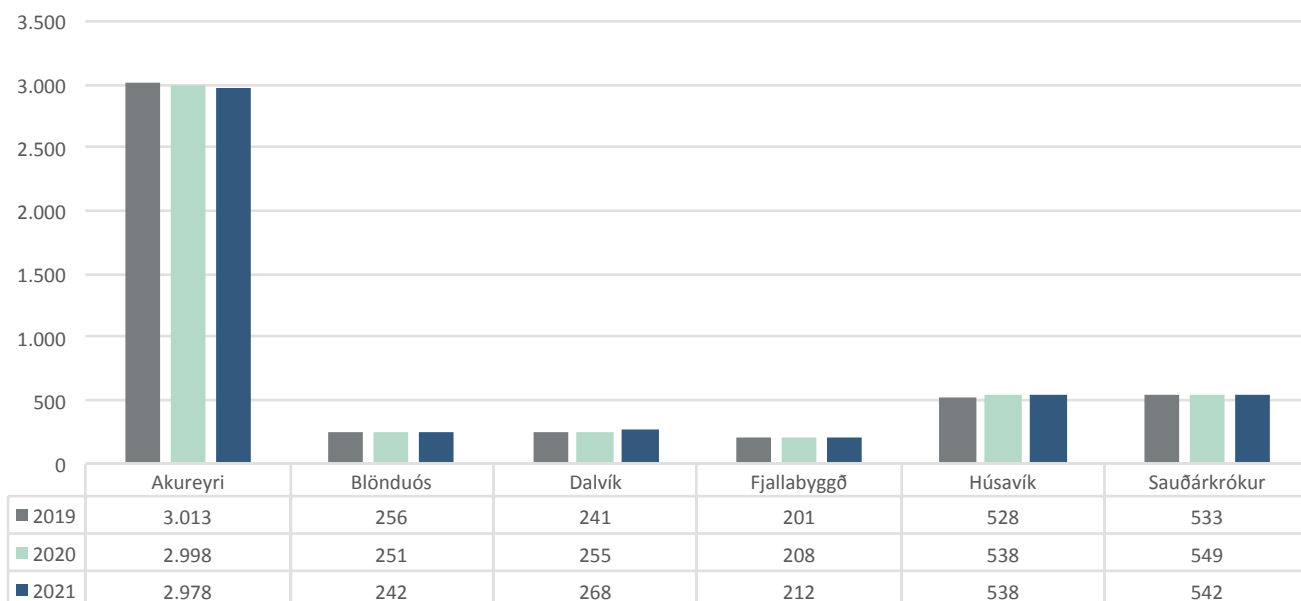
## Heilsuvernd grunnskólabarna

Á svæði HSN eru 30 grunnskólar með 4.780 nemendum en á árinu 2020 voru þeir 4.799. Samskipti við nemendur voru 41.494 en á árinu 2020 voru þau 44.165. Á myndunum hér fyrir neðan má sjá yfirlit yfir fjölda nemenda og fjölda samskipta á milli ára. Þá má einnig sjá tegund samskipta, skipt niður á svæði HSN.

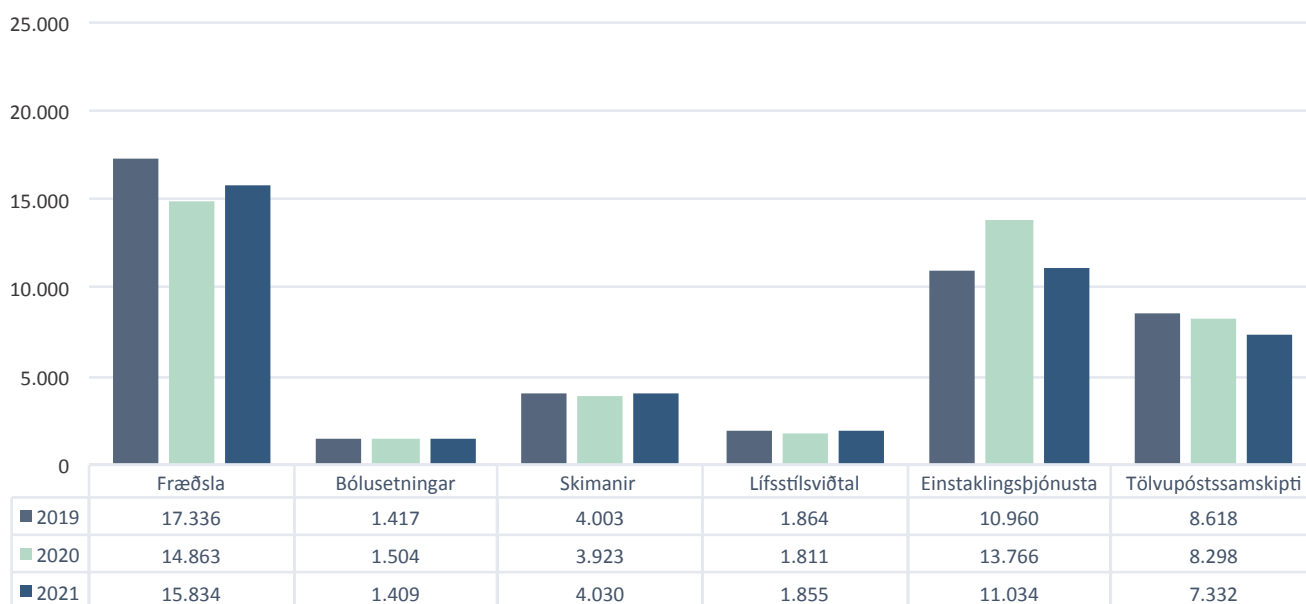
### Fjöldi nemenda 2021



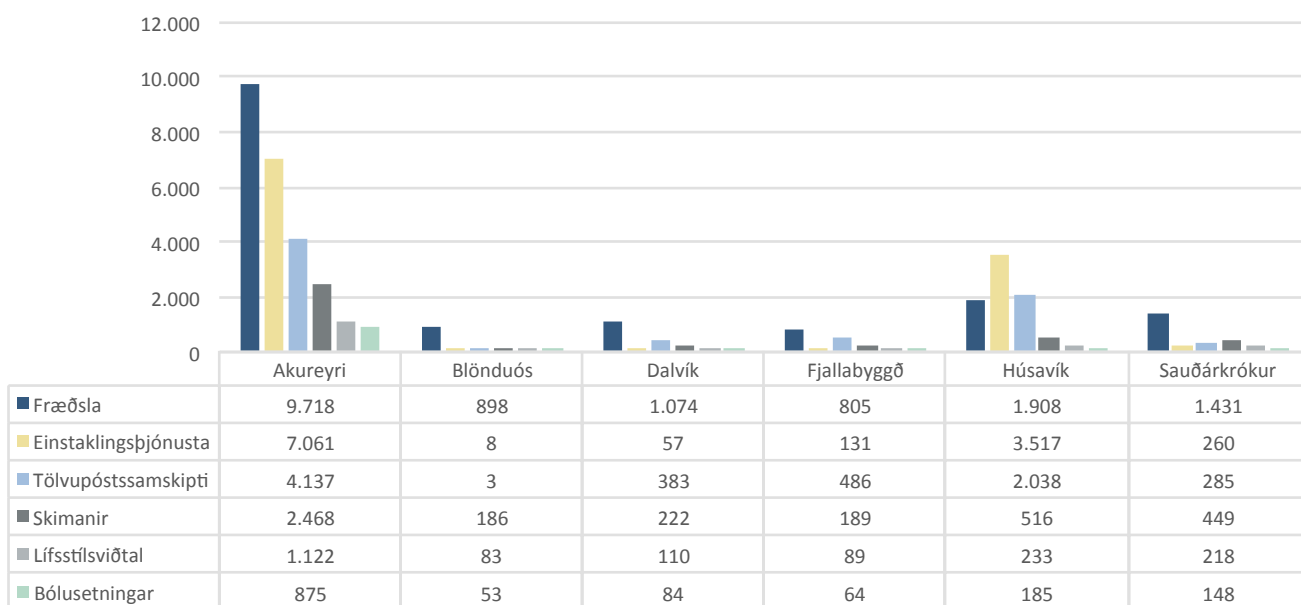
### Fjöldi nemenda í grunnskólum



## Heilsuvernd grunnskólabarna - samskipti



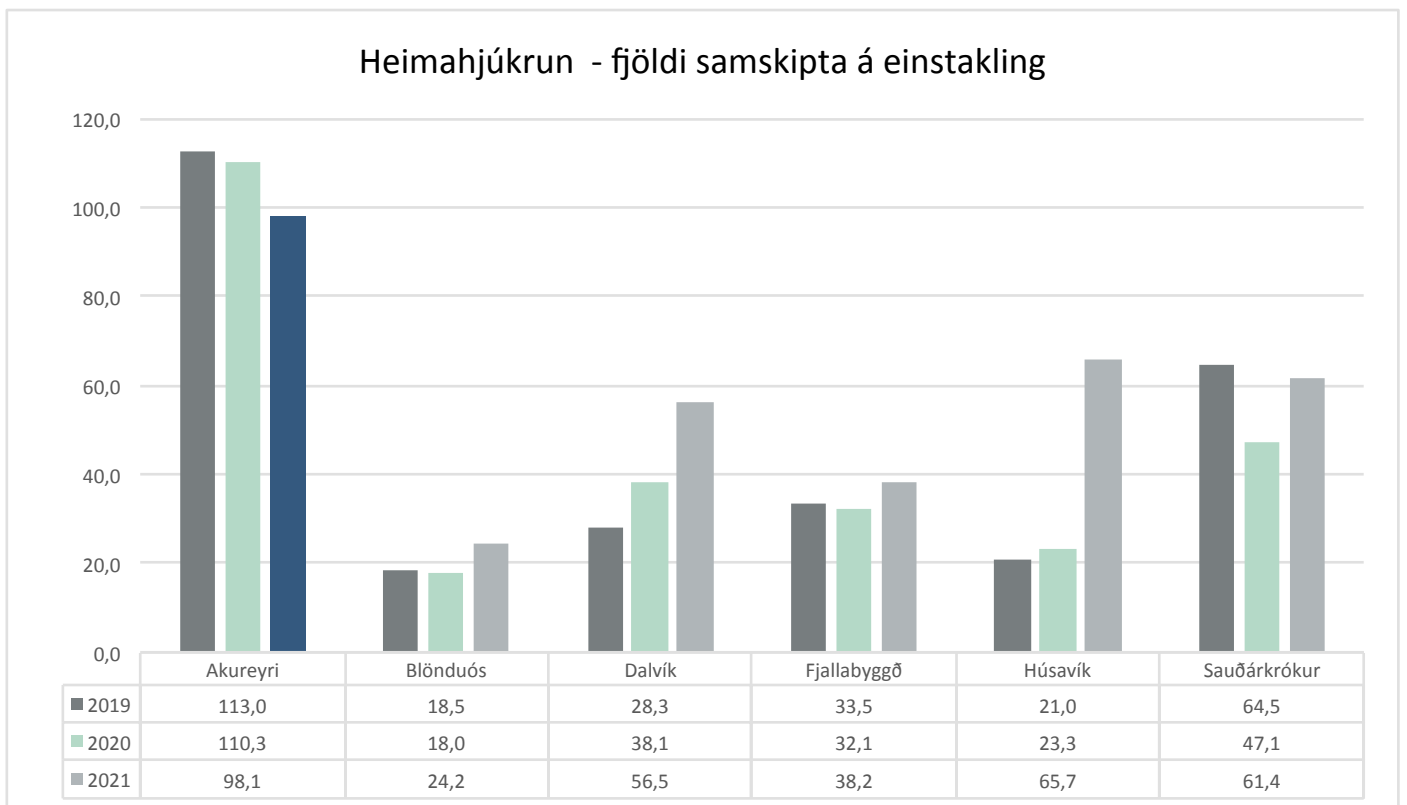
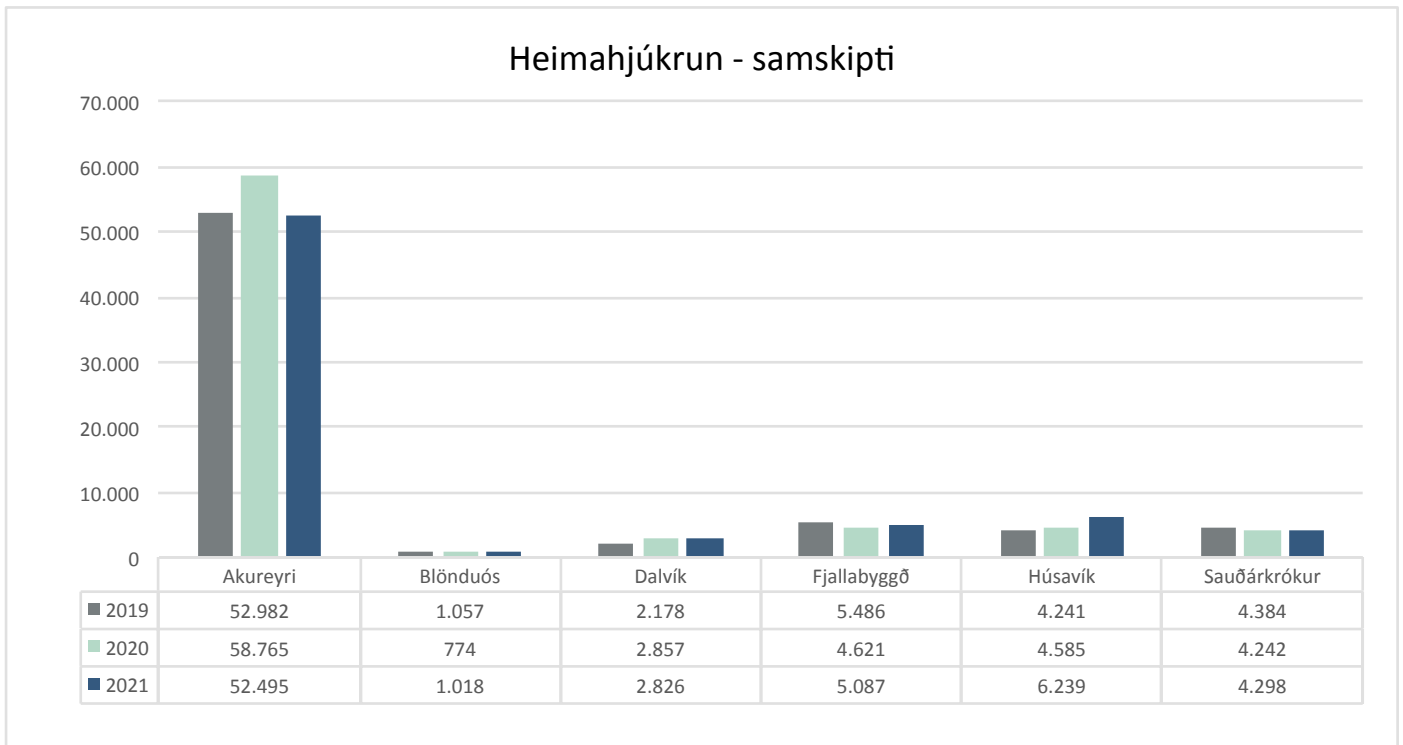
## Samskipti í heilsuvernd grunnskólabarna 2021



## Heimahjúkrun

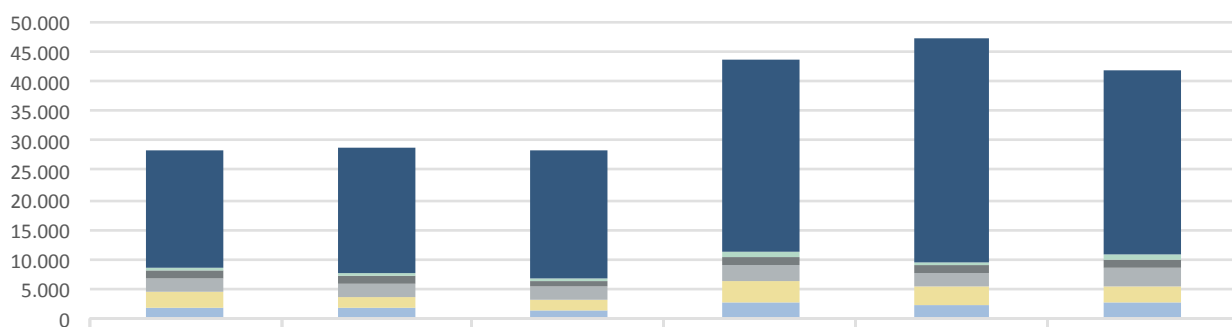
Heimahjúkrun er fyrir einstaklinga á öllum aldri sem búa í heimahúsi. Heimahjúkrun er í boði á öllum starfsstöðvum á dagvinnutíma. Auk þess er þjónustan í boði á Akureyri um helgar, á kvöldin og á næturnar. Á öllum stærri starfsstöðvum er boðið upp á heimahjúkrun á morgnana um helgar auk þess sem reynt er að koma til móts við skjólstæðinga ef þörf er á heimahjúkrun á öðrum tímum.

Fjöldi samskipta í heimahjúkrun á árinu var 71.963. Sjá má yfirlit yfir samskipti í heimahjúkrun á myndunum hér fyrir neðan skipt niður á starfsstöðvar, kyn og hvenær þjónustan er veitt.





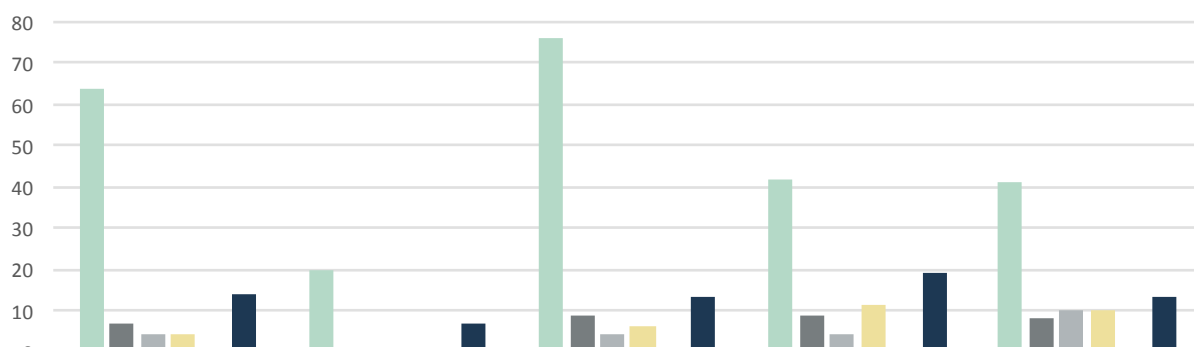
## Heimahjúkrun - samskipti eftir kynjum



	2021	2020	2019	2021	2020	2019
	Karl			Kona		
■ Akureyri	20.120	21.119	21.726	32.375	37.646	31.256
■ Blönduós	366	221	278	652	553	779
■ Dalvík	1.532	1.298	905	1.294	1.559	1.273
■ Fjallabyggð	2.245	2.348	2.320	2.842	2.273	3.166
■ Húsavík	2.531	1.784	1.631	3.708	2.801	2.608
■ Sauðárkrókur	1.747	1.787	1.556	2.551	2.455	2.828

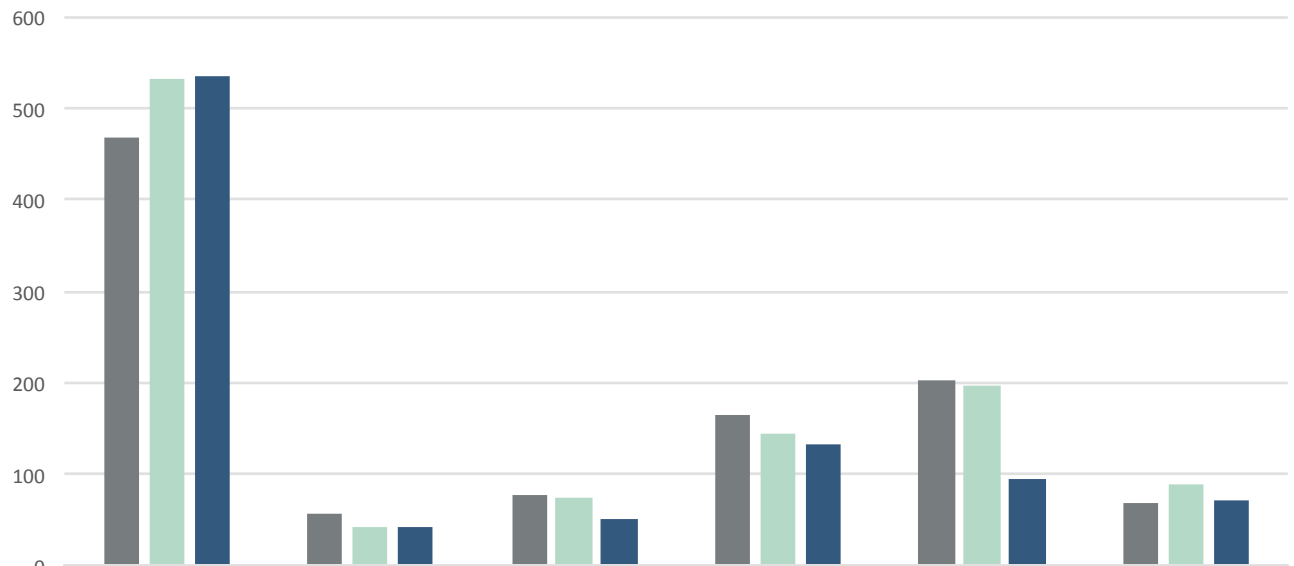
MAPLe flokkun er 5 stiga kvarði sem nýttur er í heimahjúkrun til að meta þjónustuþörf. MAPLe 1 er lítil þjónustuþörf og MAPLe 5 er mikil þjónustuþörf. Á meðfylgjandi mynd má sjá fjölda í hverjum flokki árið 2021 þar sem búið er að fullgera þjónustumat á einstaklingum.

## Heimahjúkrun 2021 - fjöldi eftir MAPLe flokkum



	MAPLe 1	MAPLe 2	MAPLe 3	MAPLe 4	MAPLe 5
■ Akureyri	64	20	76	42	41
■ Blönduós	7	1	9	9	8
■ Dalvík	4	1	4	4	10
■ Fjallabyggð	4	0	6	11	10
■ Húsavík	0	0	0	0	0
■ Sauðárkrókur	14	7	13	19	13

### Heimahjúkrun - fjöldi einstaklinga

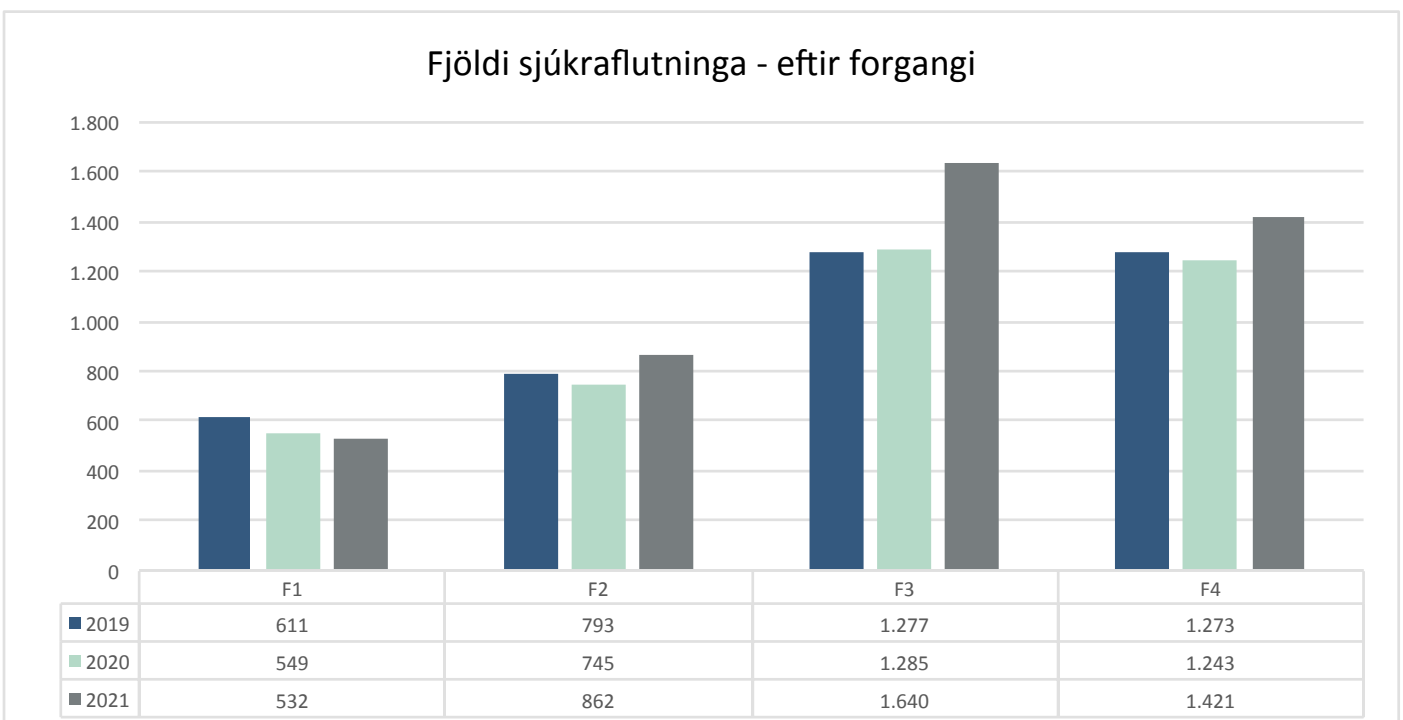
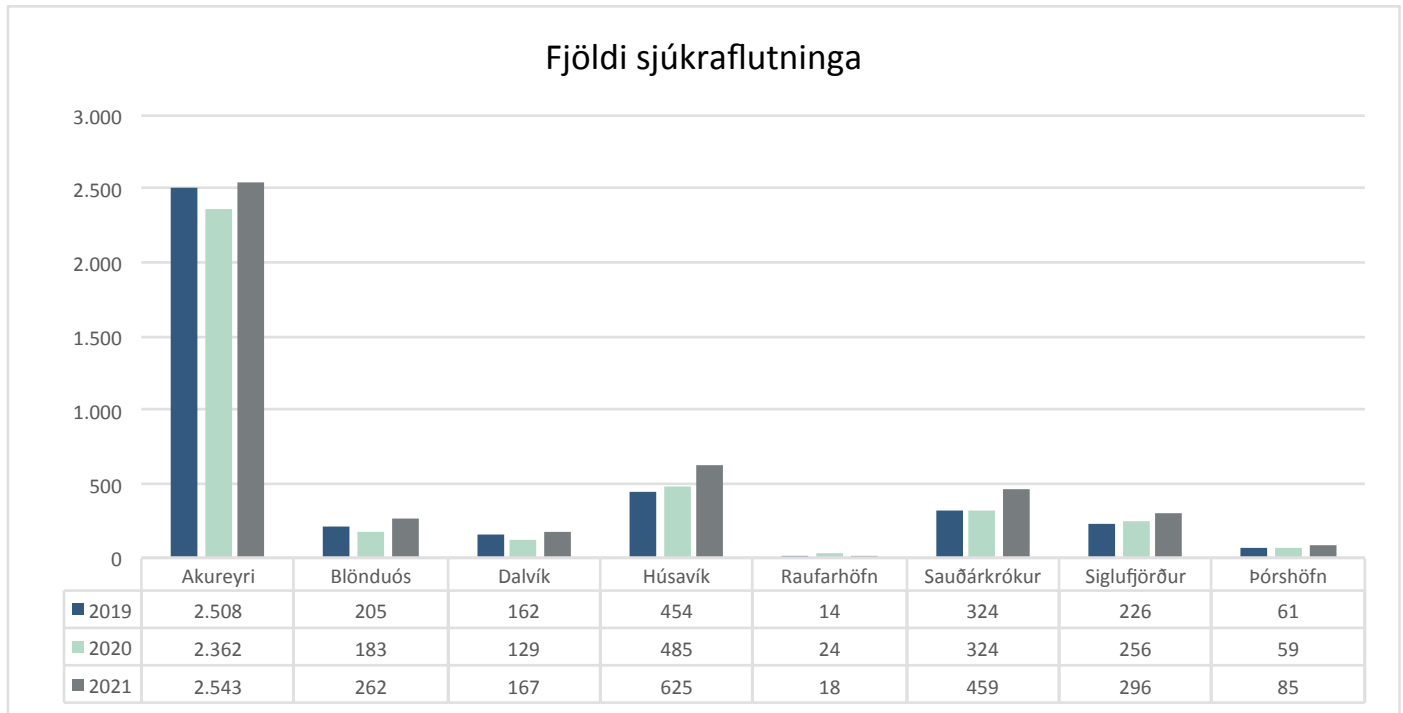


	Akureyri	Blönduós	Dalvík	Fjallabyggð	Húsavík	Sauðárkrúkur
2019	469	57	77	164	202	68
2020	533	43	75	144	197	90
2021	535	42	50	133	95	70



## Sjúkraflutningar

Sjúkraflutningar eru skráðir hjá Neyðarlínu og er mikilvægi forgangs flokkað í F1-F4 þar sem F1 er mesti forgangur. Fjöldi flutninga á svæði HSN á árinu var 4.455 en 2020 voru þeir 3.822. Á myndunum hér fyrir neðan má sjá yfirlit yfir fjölda flutninga á svæðinu og nánari skiptingu eftir stöðum og forgangi.





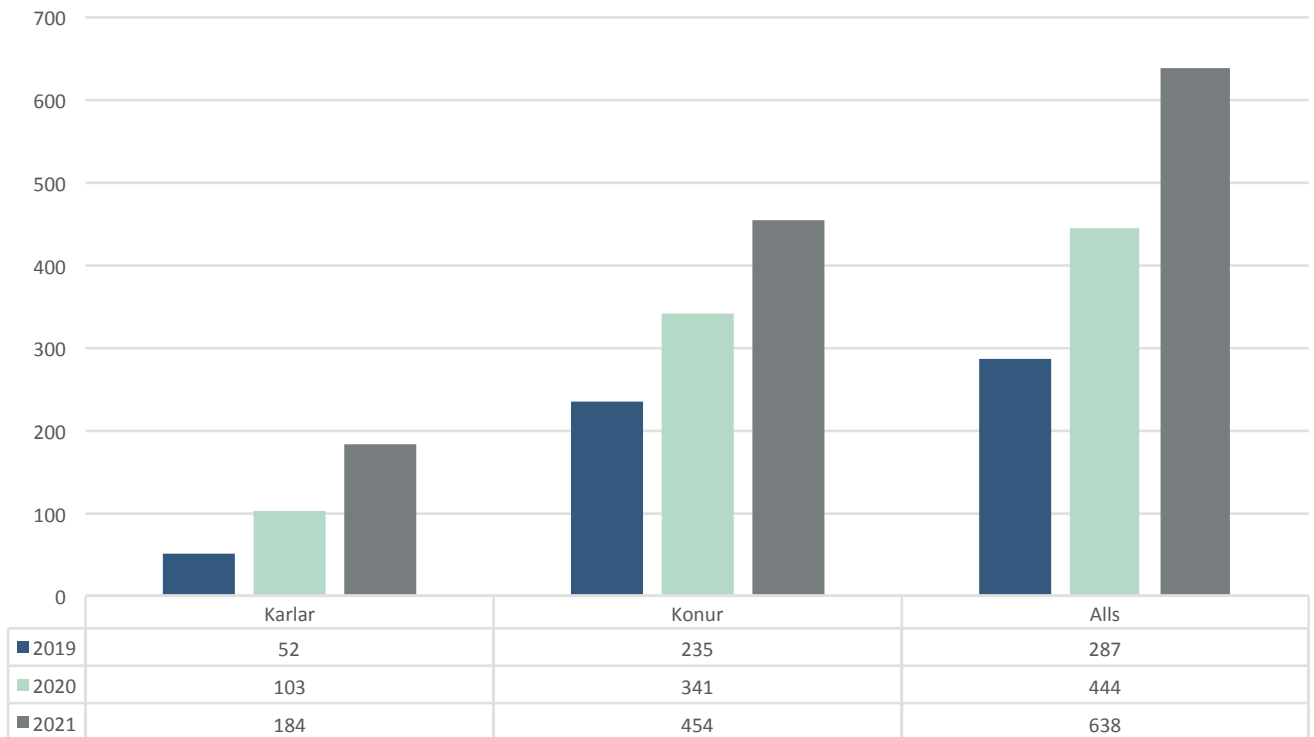
## Fjöldi sjúkraflutninga - forgangur og ár

	F1			F2			F3			F4		
	2019	2020	2021	2019	2020	2021	2019	2020	2021	2019	2020	2021
Akureyri	416	367	320	432	367	417	717	748	863	943	880	943
Blönduós	29	25	28	62	73	81	76	58	107	38	27	46
Dalvík	22	13	28	46	31	49	64	66	78	30	19	12
Húsavík	46	52	50	131	110	115	168	175	275	109	148	185
Raufarhöfn	3	5	1	6	13	5	5	3	7	0	3	5
Sauðárkrókur	54	35	49	54	79	106	136	118	156	80	92	148
Siglufjörður	35	34	39	42	51	59	86	104	127	63	67	71
Þórshöfn	6	18	17	20	21	30	25	13	27	10	7	11
<b>Samtals</b>	<b>611</b>	<b>549</b>	<b>532</b>	<b>793</b>	<b>745</b>	<b>862</b>	<b>1.277</b>	<b>1.285</b>	<b>1.640</b>	<b>1.273</b>	<b>1.243</b>	<b>1.421</b>

## Unglingamóttaka

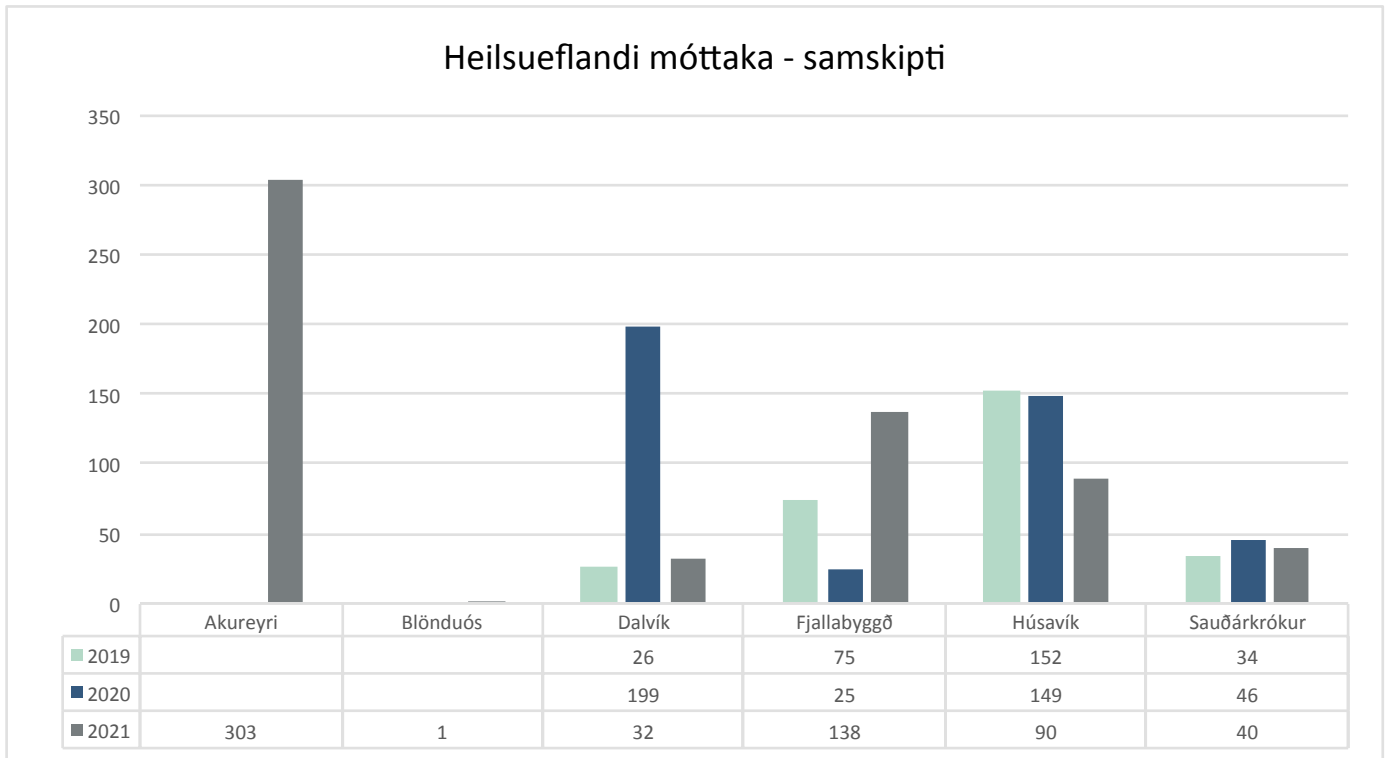
Unglingamóttaka er starfrækt á HSN Akureyri. Markmiðið með henni er að auka aðgang ungs fólks að heilsugæslunni. Hjúkrunarfræðingar sinna móttökunni í samvinnu við heilsugæslulækna. Á árinu 2021 sinnti unglingamóttakan 638 samskiptum á móti 444 á árinu 2020. Sjá má yfirlit yfir fjölda samskipta á milli ára á myndinni hér fyrir neðan.

## Unglingamóttaka á Akureyri - fjöldi samskipta



## Heilsueflandi móttökur

Heilsueflandi móttökur eru starfræktar á flestum stærri starfsstöðvum. Verið er að efla og þróa þá starfsemi og er fyrst og fremst áhersla á sykursýki 2. Unnið er að því að heilsueflandi móttökur verði á öllum meginstarfsstöðvum og verklag verði samræmt. Sjá má yfirlit yfir fjölda samskipta á meðfylgjandi mynd<sup>2</sup>.

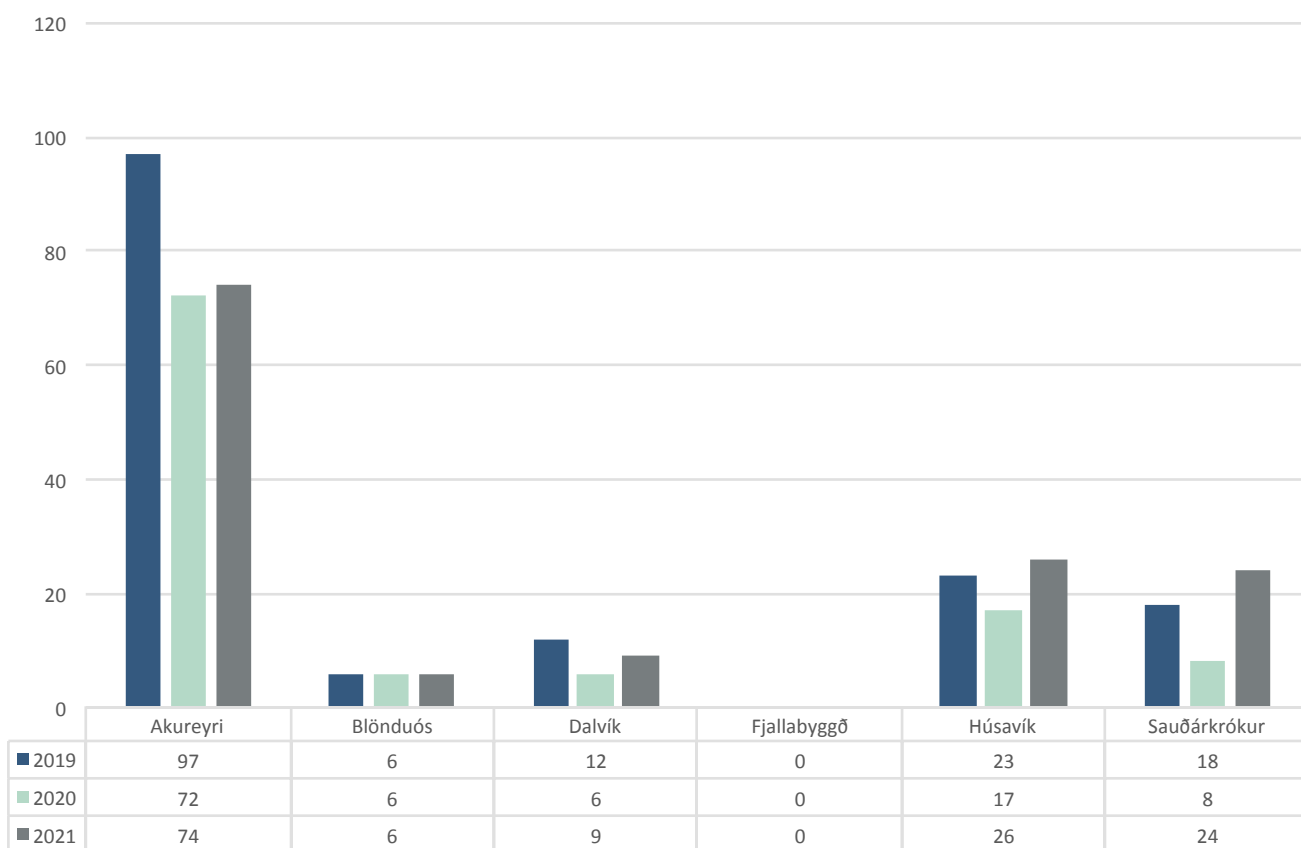


<sup>2</sup> Heilsueflandi móttaka er sameinuð úr Lífsstílmóttöku og Sykursýkimóttöku í fyrri ársskýrslum.

## Hreyfiseðlar

Hreyfiseðill er meðferðarúrræði þar sem sjúkraþjálfari gerir hreyfiáætlun í samráði við skjólstæðing. Á myndinni hér fyrir neðan má sjá samanburð á komum til hreyfistjóra á milli ára.

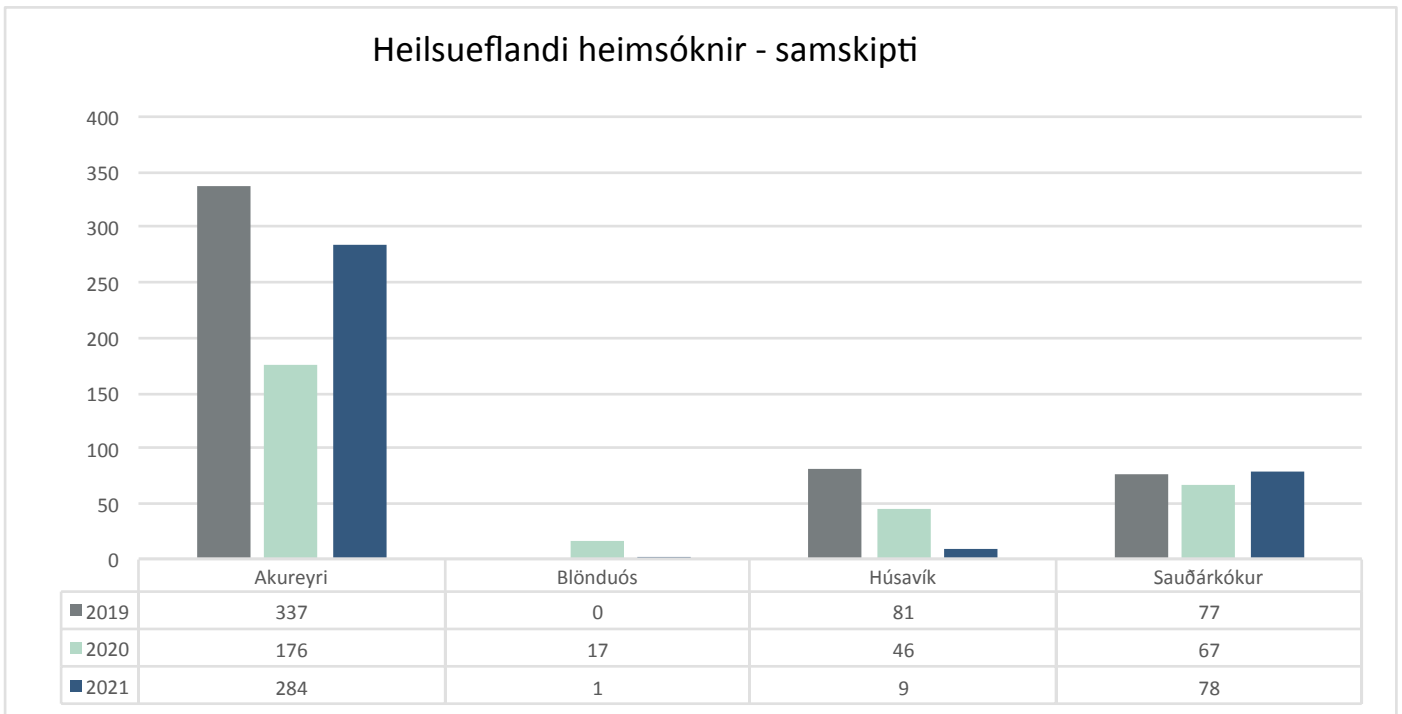
Hreyfiseðlar - komur til hreyfistjóra



## Heilsueflandi heimsóknir

Heilsueflandi heimsóknir bjóðast íbúum 80 ára og eldri sem búa heima. Einstaklingar sem eru 75-79 ára geta óskað eftir sams konar þjónustu. Þær eru í boði á Akureyri, Blönduósi, Húsavík og Sauðárkróki.

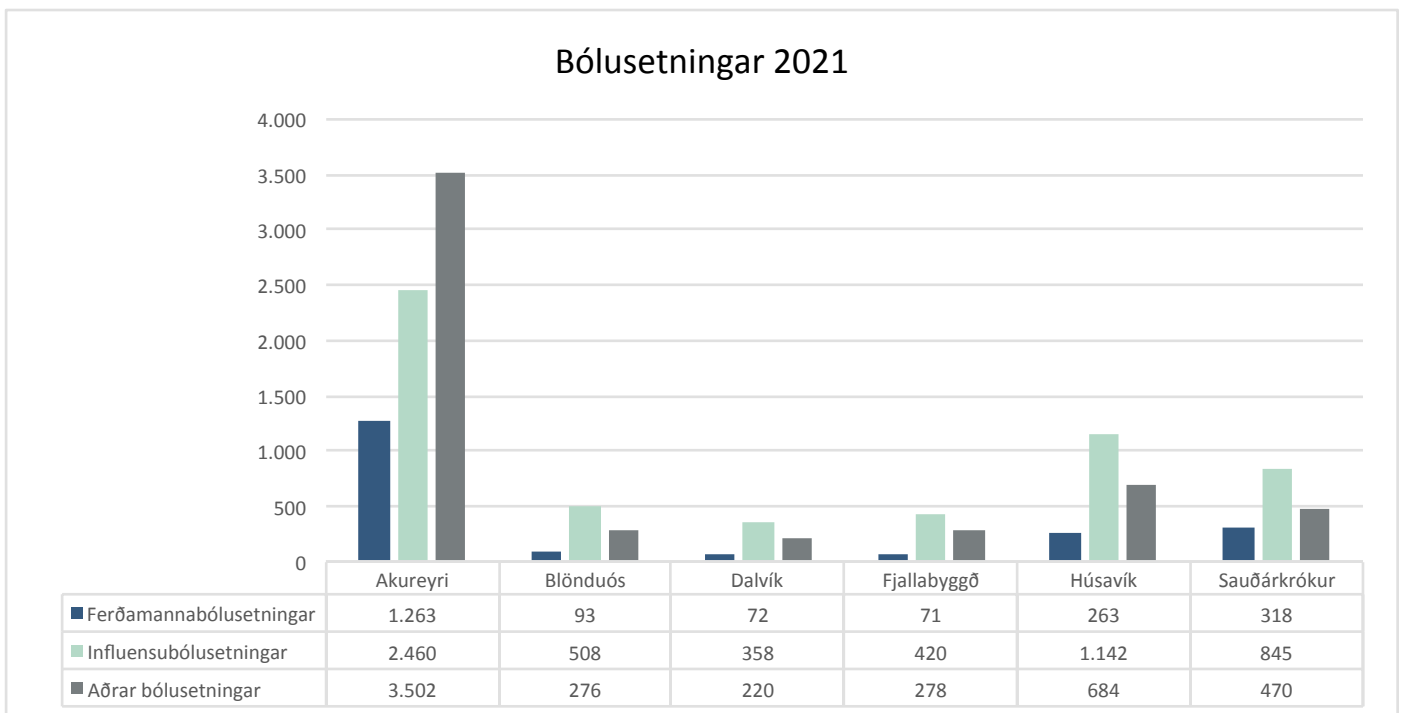
### Heilsueflandi heimsóknir - samskipti



### Bólusetningar (aðrar en Covid-19)

Fjöldi bólusetninga á HSN var 13.243 á árinu 2021 og 13.637 á árinu 2020. Sjá má yfirlit yfir fjölda bólusetninga eftir meginstarfsstöðvum á myndunum hér fyrir neðan.

### Bólusetningar 2021

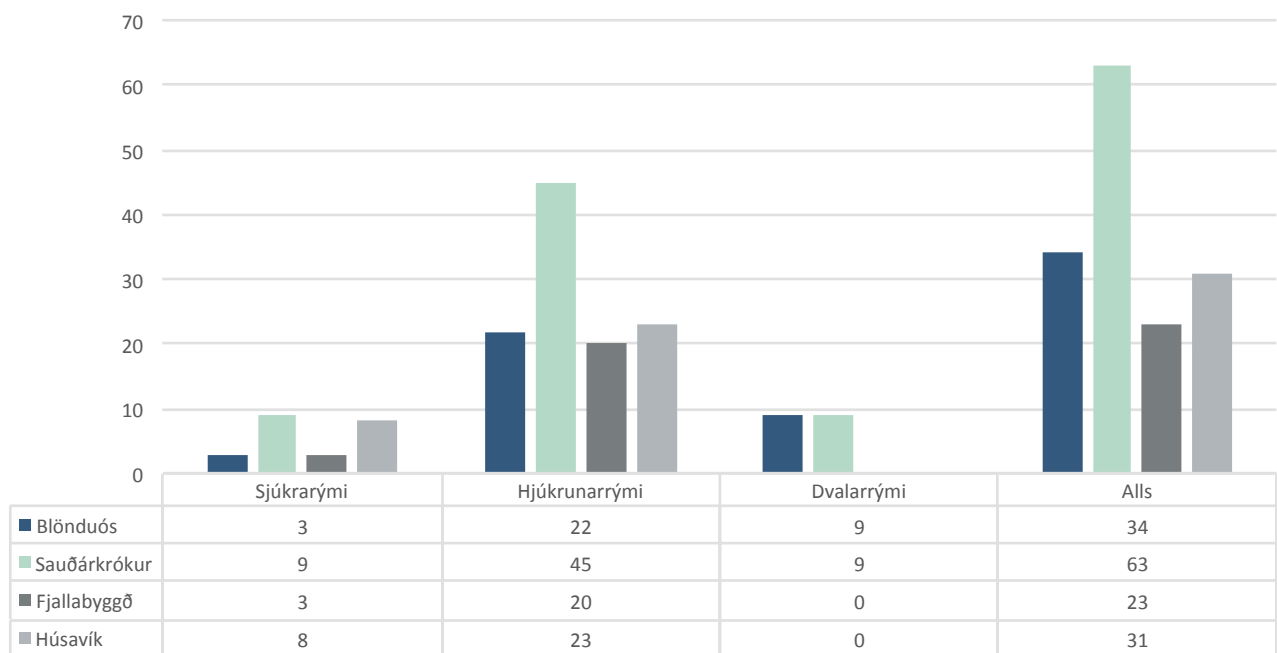


## Hjúkrunar- og sjúkrasvið

Á stofnuninni eru rekin sjúkrahús á Blönduósi, Sauðárkróki, Fjallabyggð og Húsavík með sjúkradeildum, hjúkrunardeildum, dvalarrýmum og stoðþjónustu. Á svæðinu eru hjúkrunardeildir einnig víða reknar af sveitarfélögum. Sérfræðiþjónusta er rekin á göngudeildum í tengslum við sjúkrahúsinn.

Rýmin eru í heildina 151 og skiptast þau í 23 sjúkrarými þar af 2 endurhæfingarrými, 110 hjúkrunarrými og 18 dvalarrými. Skiptingu milli staða má sjá á myndinni hér fyrir neðan. HSN er einnig með samning um rekstur á Hvammi, heimili aldraðra á Húsavík, en þar eru 43 hjúkrunarrými og sjö dvalarrými. Samningurinn nær einnig til 23ja dagdvalarrýma í Norðurþingi.

Sjúkra-, hjúkrunar- og dvalarrými á HSN 2021



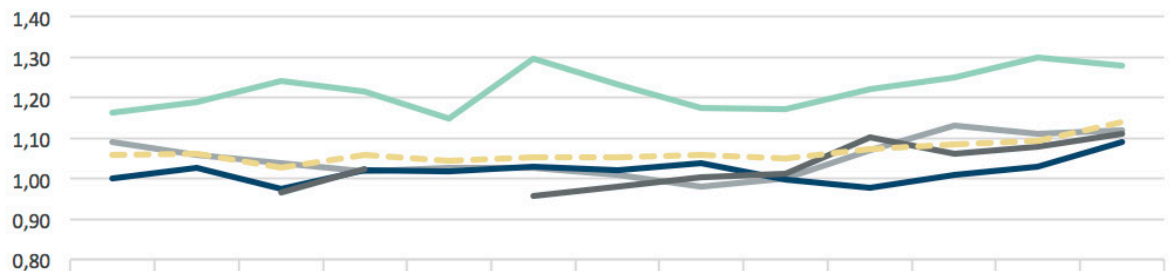
Í töflunni hér að neðan má sjá yfirlit yfir fjölda rýma eftir deildum HSN og meðalnýtingu þeirra á árinu 2021.

### Sjúkra-, hjúkrunar- og dvalarrými 2021

	Fjöldi sjúklinga	Dvalir	Legudagar	Leyfis-dagar	Rúma fjöldi	Meðal-rúmanýting	Meðalfjöldi legudaga án leyfis daga	Meðalfjöldi sjúklinga á dag
<b>Blönduós</b>								
Sjúkradeild	68	114	919	0,0	3	84%	8,1	2,5
Hjúkrunardeild	33	41	4.992	0,0	22	62%	121,8	13,7
Dvalardeild	11	14	2.499	0,0	9	76%	178,5	6,8
<b>Fjallabyggð</b>								
Sjúkradeild	69	109	1.031	12,1	3	93%	9,3	2,8
Hjúkrunardeild	36	44	6.861	0,6	20	94%	155,9	18,8
<b>Húsavík</b>								
Sjúkradeild	309	540	2.915	61,7	8	98%	5,3	8,0
Hjúkrunardeild	30	52	6.272	36,3	18	95%	119,9	17,2
Hjúkrunardeild/sjúkradeild	36	117	1.124	7,7	5	61%	9,5	3,1
<b>Sauðárkrókur</b>								
Sjúkradeild	232	372	2.164	26,6	7	84%	5,7	5,9
Sjúkradeild - hvíldarinnlögn	18	27	309	2,7	2	42%	11,3	0,8
Sjúkradeild - endurhæfingardeild	12	15	216	31,3	2	59%	12,3	0,6
Hjúkrunardeild 2	31	38	4.779	44,7	13	100%	124,6	13,1
Hjúkrunardeild 3	12	20	2.793	0,0	10	77%	139,7	7,7
Hjúkrunardeild 5	29	35	6.925	7,8	20	95%	197,6	19,0
Dvalardeild	10	12	2.855	32,3	9	86%	235,2	7,8

RAI þyngdarstuðull mælir hjúkrunar- og umönnunarþyngd í hjúkrunarrýmum á samræmdan máta. Hjúkrunarþörfin eykst með hærri stuðli. Sjá má þróun á myndunum hér fyrir neðan.

### Hjúkrunarrými, RAI þyngdarstuðull - RUG III

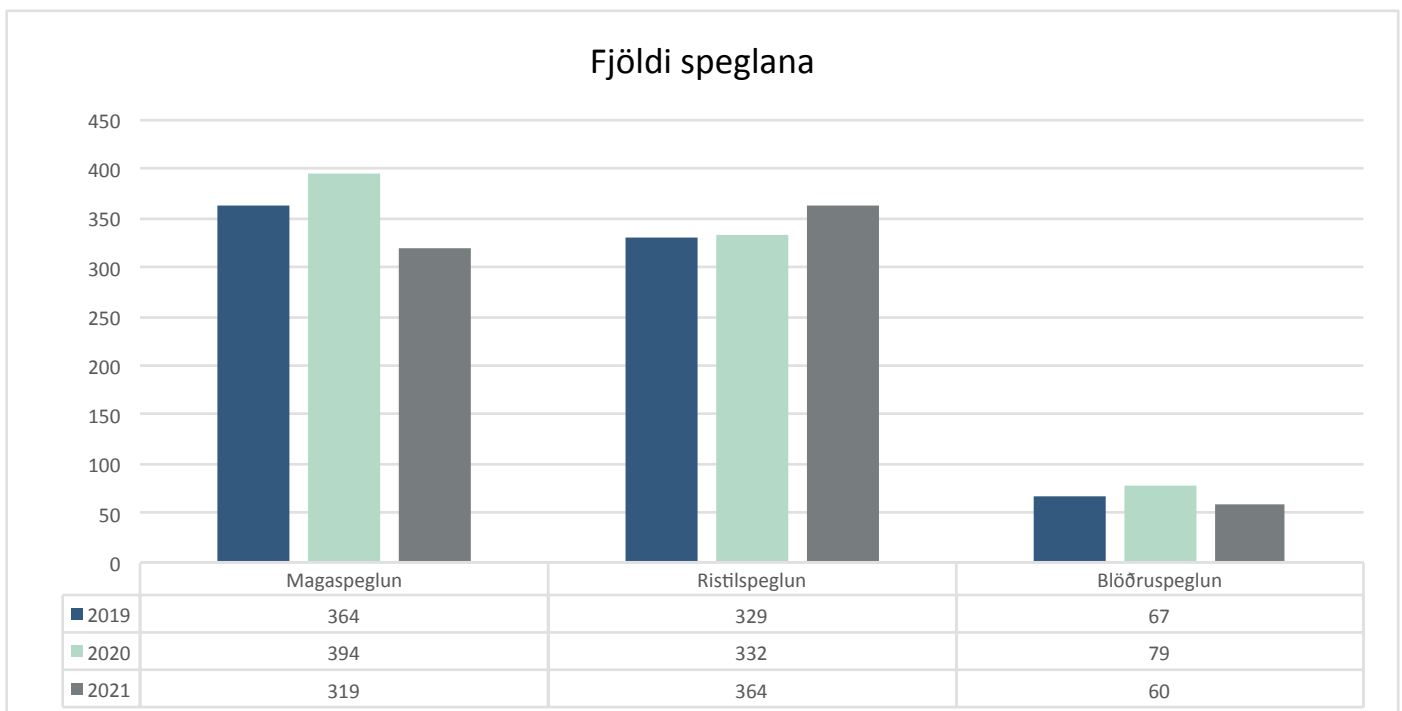
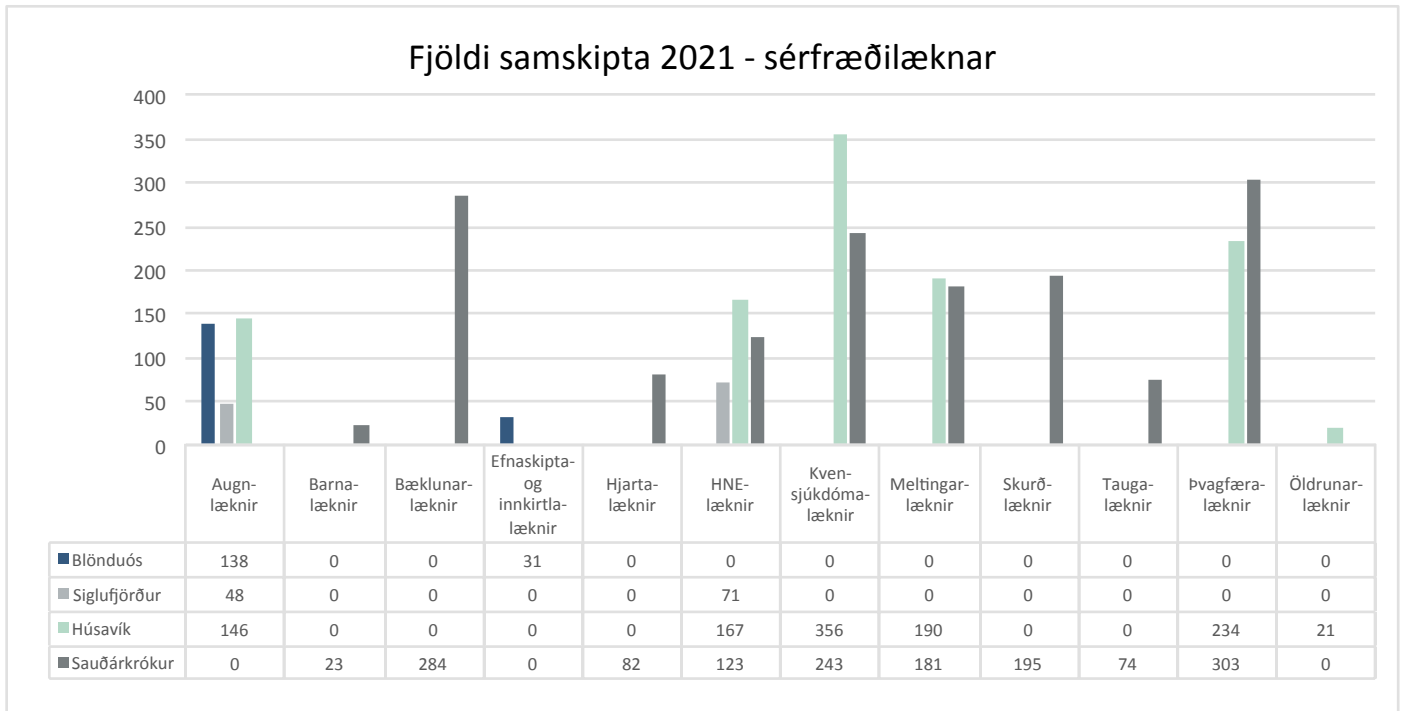


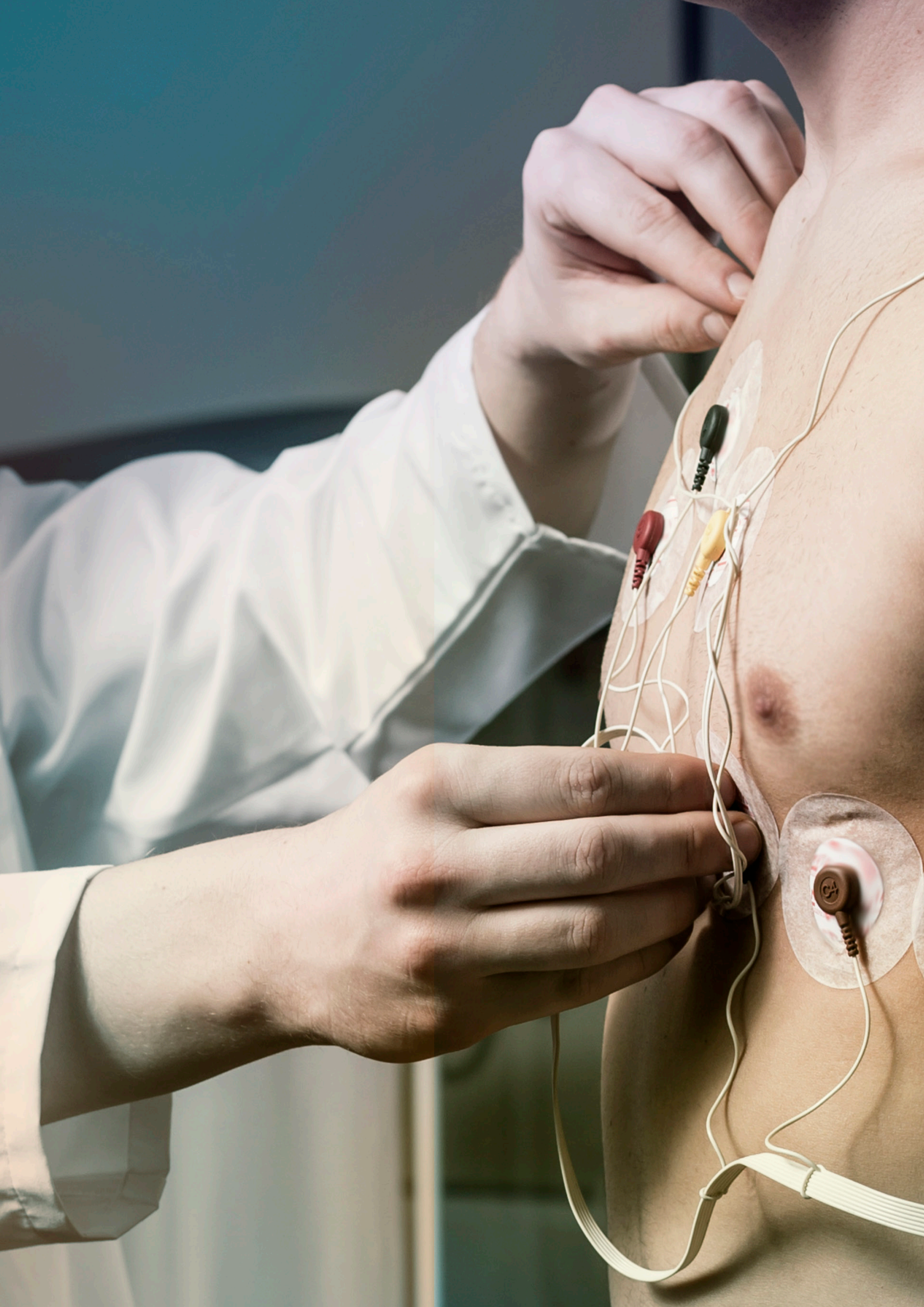
	nóv-feb 2018	mars-maí 2018	jún-okt 2018	nóv-feb 2019	mars-maí 2019	jún-okt 2019	nóv-feb 2020	mars-maí 2020	jún-okt 2020	nóv-feb 2021	mars-maí 2021	jún-okt 2021	nóv-feb 2022
Húsavík	1,16	1,19	1,24	1,22	1,15	1,30	1,23	1,17	1,17	1,22	1,25	1,30	1,28
Blönduós	1,09	1,06	1,04	1,02	1,03	1,03	1,01	0,98	1,00	1,07	1,13	1,11	1,12
Sauðárkrókur	1,00	1,03	0,97	1,02	1,02	1,03	1,02	1,04	1,00	0,98	1,01	1,03	1,09
Fjallabyggð	0,94		0,96	1,02		0,96	0,98	1,00	1,01	1,10	1,06	1,08	1,11
HSN meðaltal	1,06	1,06	1,03	1,06	1,05	1,05	1,05	1,06	1,05	1,07	1,09	1,09	1,14

Sjá má ítarlega niðurstöðu úr gæðavísum RAI matskerfisins á heimasíðu HSN.

## ● Göngudeild

Á göngudeildum fara fram móttökur sérfræðilækna, speglanir, minni aðgerðir, ýmsar rannsóknir eins og hjartapolspróf og ómanir. Misjafnt er þó milli starfsstöðva hversu umfangsmikil þessi starfsemi er. Sjá má yfirlit á myndunum hér fyrir neðan.

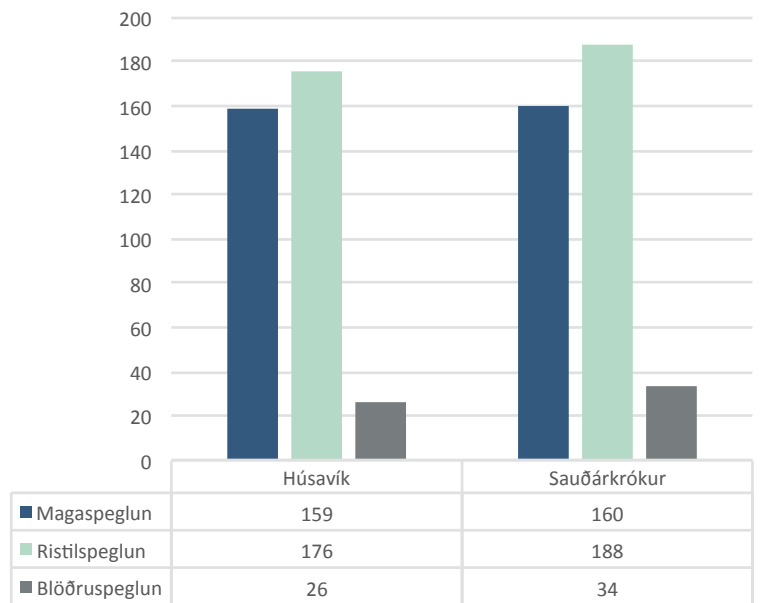




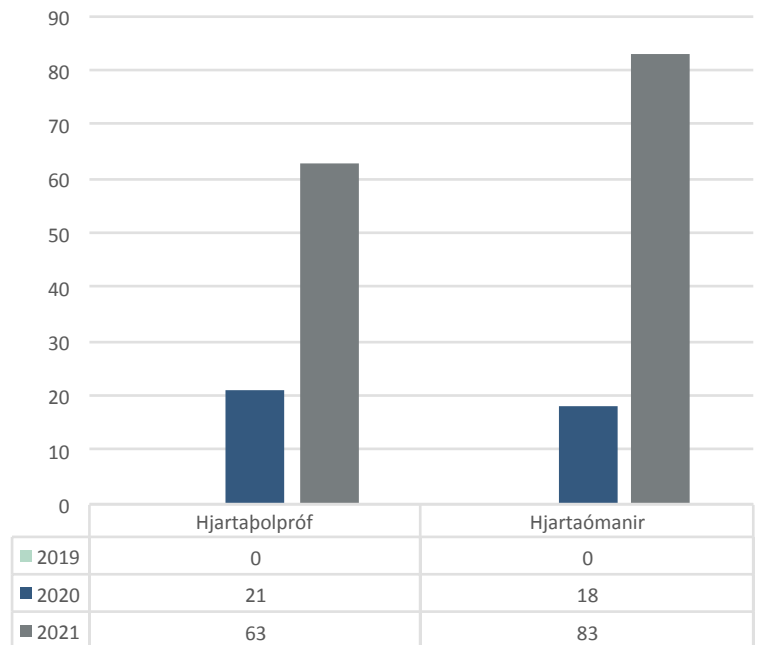




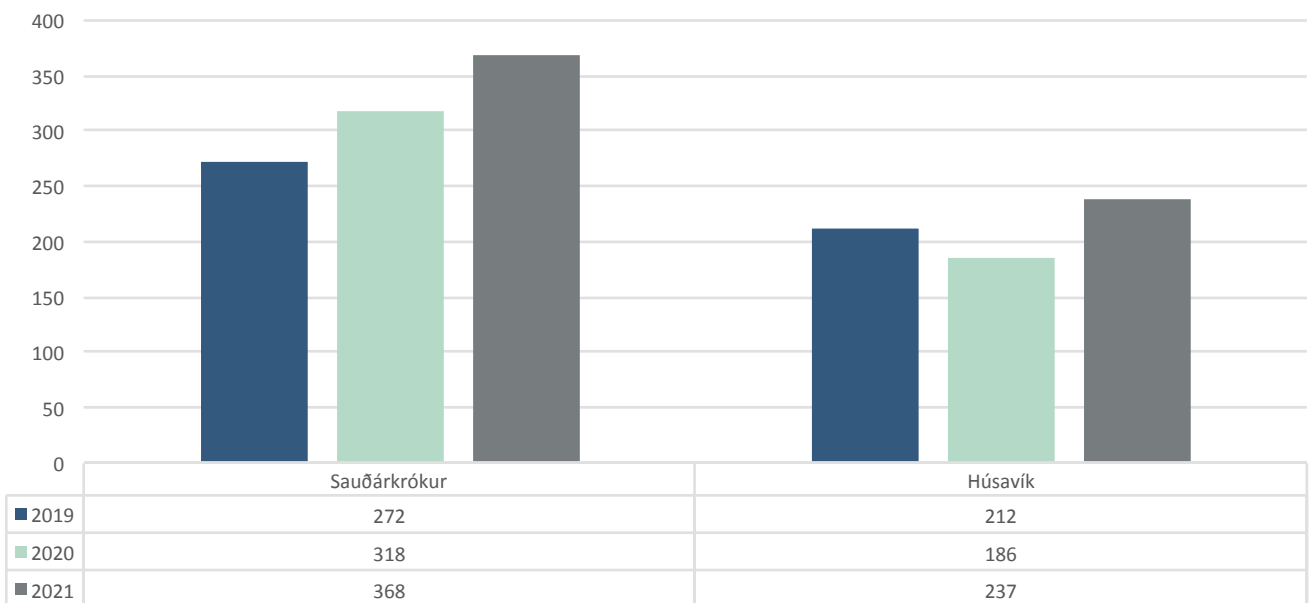
## Speglanir 2021



## Fjöldi hjartapolprófa og hjartaómana



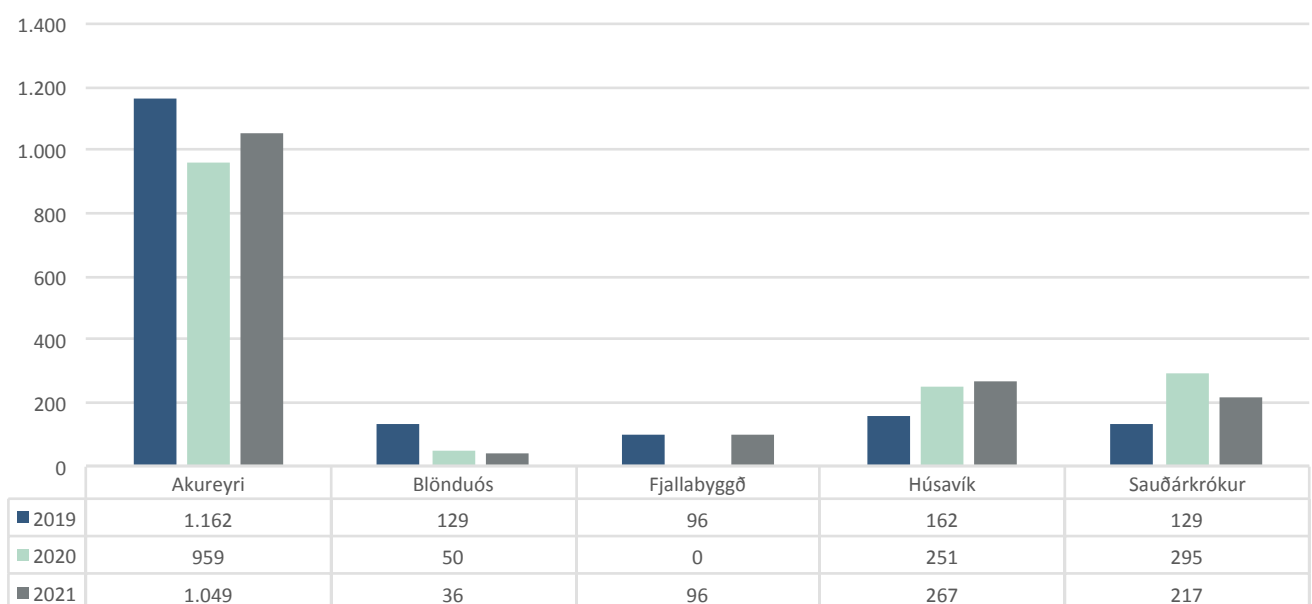
### Fjöldi ómana - þvagfæralæknar



## ● Skimun fyrir leghálskrabbameini

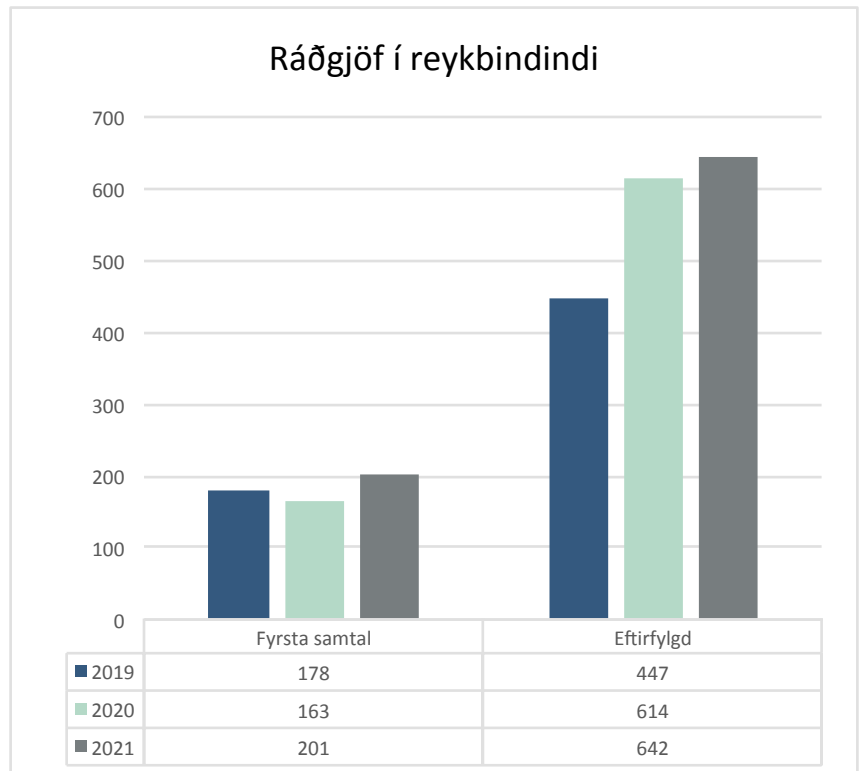
Yfirlit yfir fjölda skimana má sjá í töflu hér fyrir neðan.

### Skimun fyrir leghálskrabbameini - samskipti



## ● Ráðgjöf í reykbindindi

HSN rekur Ráðgjöf í reykbindindi á Húsavík í samstarfi við Embætti landlæknis og heilbrigðisráðuneytið. Fjöldi samskipta á árinu 2021 var 843 í samanburði við 777 samskipti árið 2020. Á myndinni má sjá yfirlit yfir samskipti í Ráðgjöfinni og samanburð á milli ára.

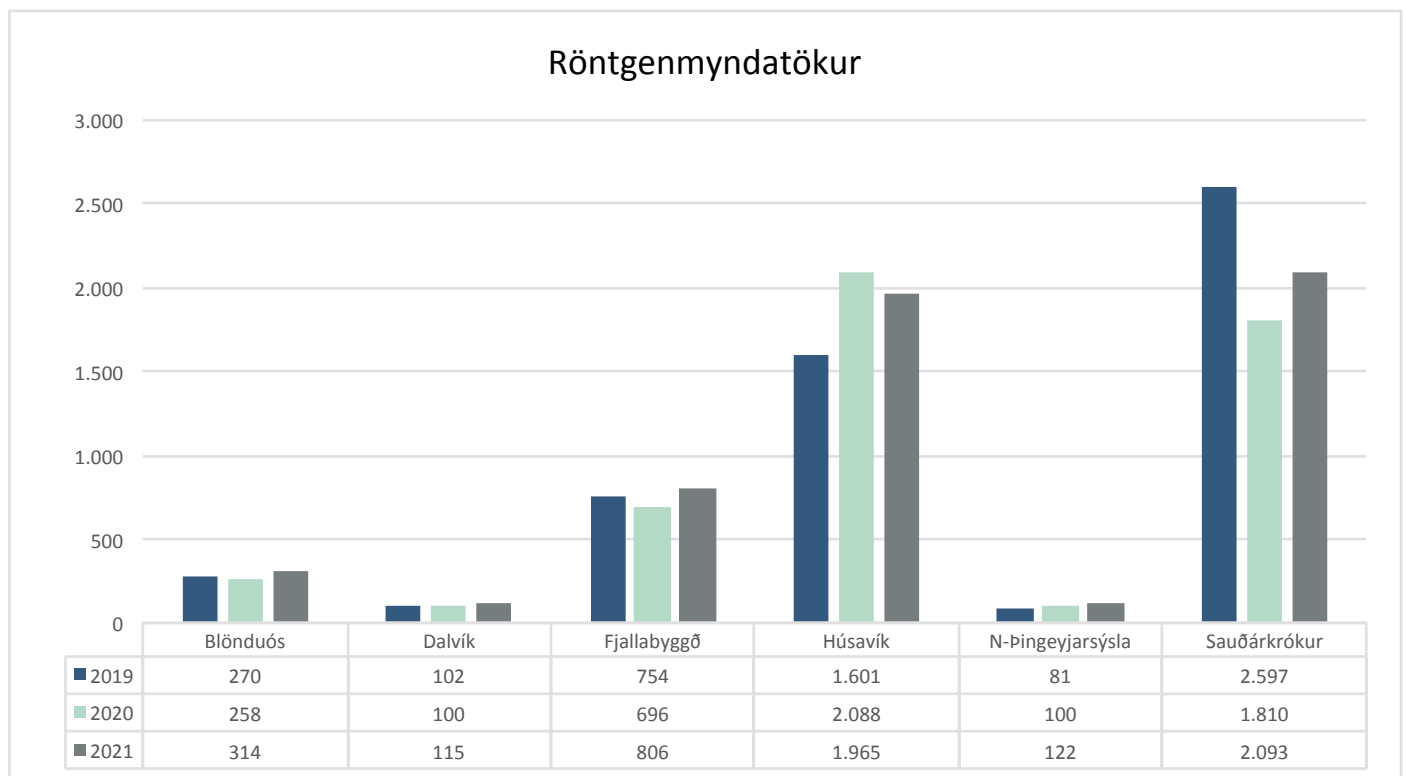
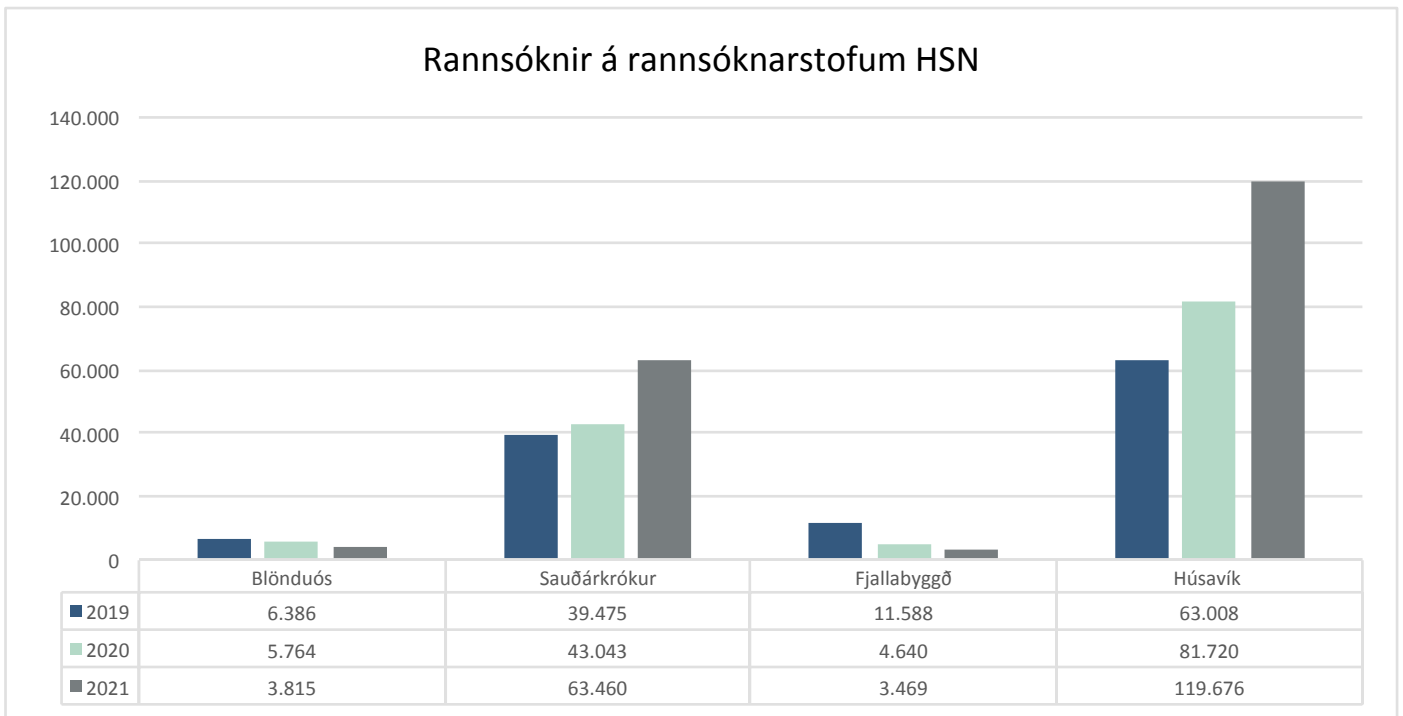


## ● Rannsóknir og röntgenmyndatökur

Rannsóknir innan HSN eru að stærstum hluta framkvæmdar á Sauðárkróki og Húsavík. Á Blönduósi, Dalvík og Fjallabyggð eru aðallega gerðar skyndirannsóknir.

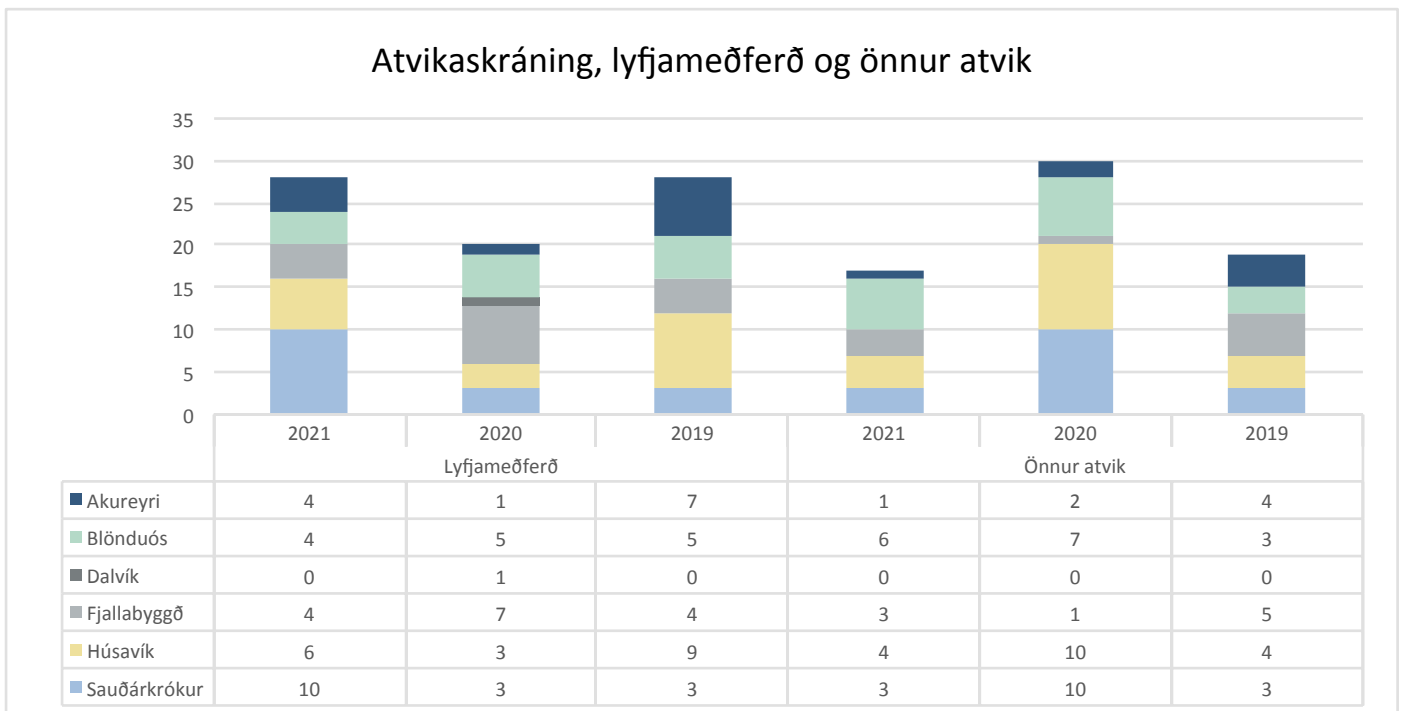
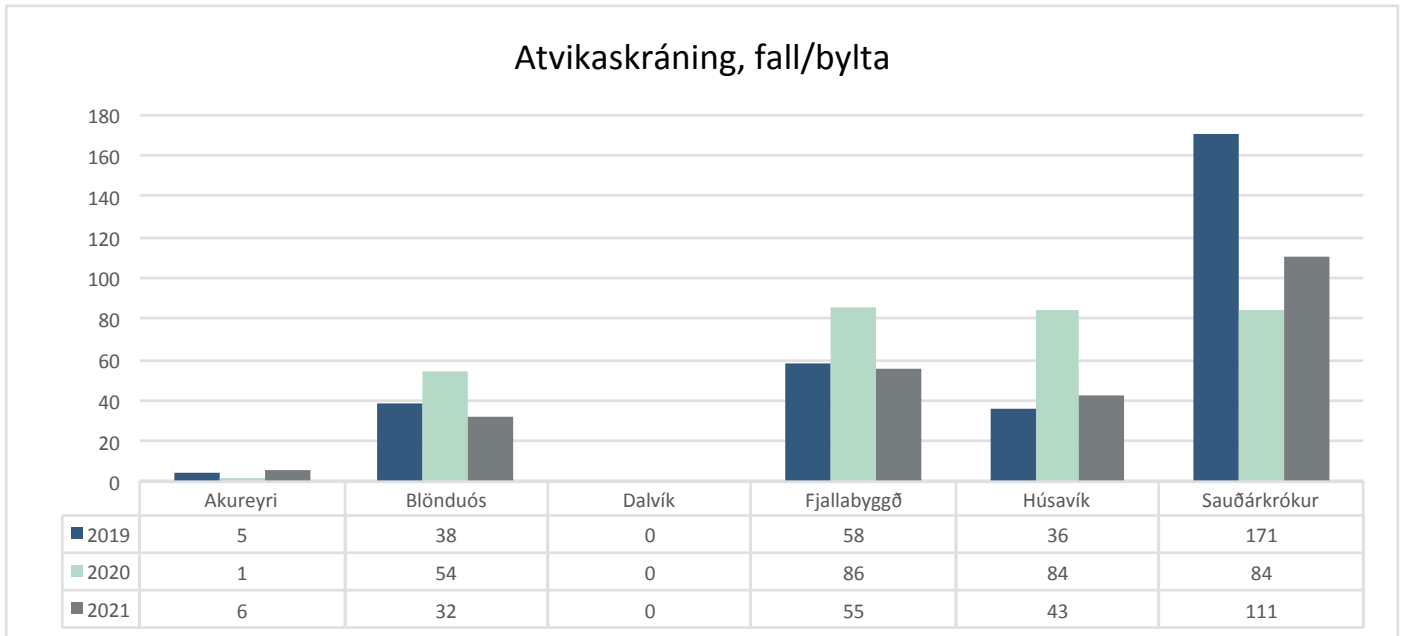
Röntgenmyndatökur eru framkvæmdar á öllum meginstarfsstöðvum HSN nema á Akureyri.

Sjá má yfirlit yfir fjölda rannsókna og röntgenmynda á HSN hér fyrir neðan.



## ● Atvikaskráning

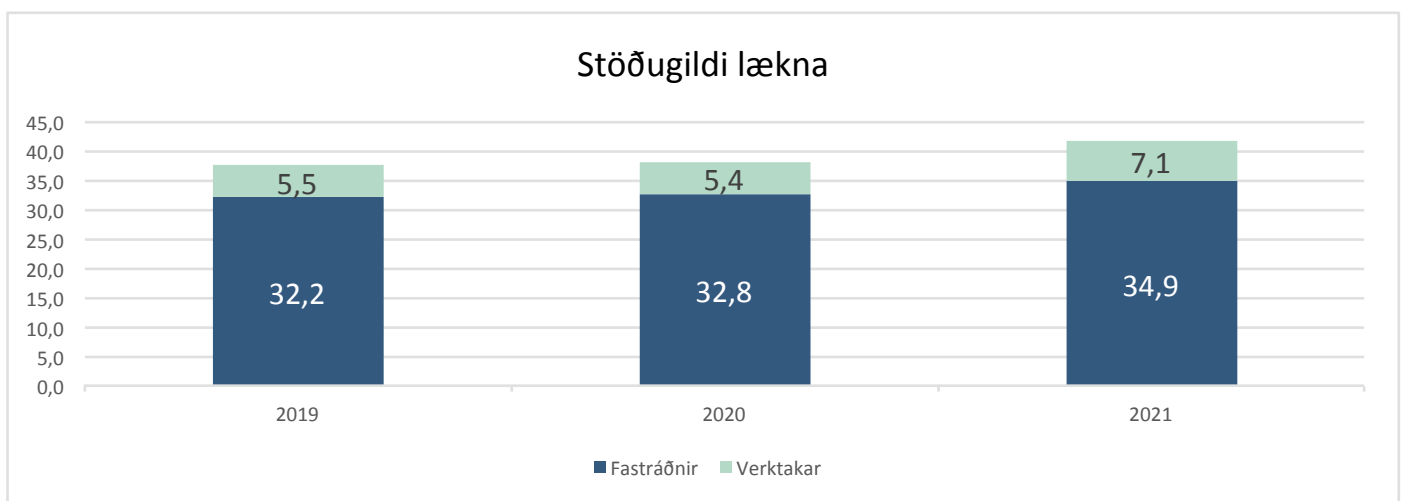
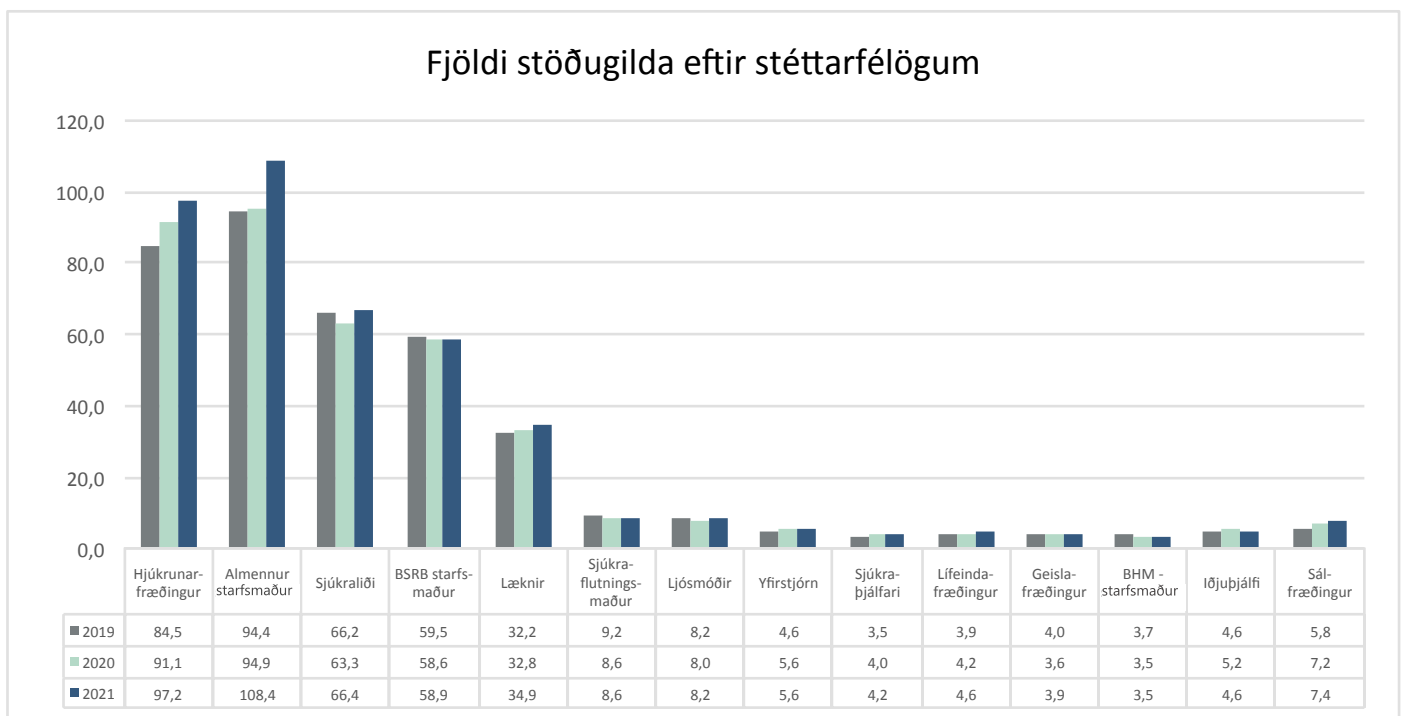
Á árinu 2020 voru skráð atvik 359 og á árinu 2021 fækkaði þeim um 67, í 292. Algengustu atvikin eru föll/byltur en síðan koma atvik tengd lyfjameðferð. Í töflunni hér að neðan má sjá yfirlit yfir skráð atvik á HSN.



## ● Starfsmannamál

Á HSN starfa um 560 starfsmenn að jafnaði í rúmlega 416 stöðugildum. Þá eru ekki meðtaldir lækna á verktakasamningum. Starfsmenn eru að meðaltali í um 70% stöðuhlutfalli og eru 12% þeirra karlmenn og 88% konur. Samtals komu 793 starfsmenn á launaskrá á árinu.

Starfsmenn sem flokkast sem „almennur starfsmaður“ eru fjölmennasta starfsstétt HSN en þar eru um 109 stöðugildi. Þá koma hjúkrunarfræðingar í um 97 stöðugildum, sjúkraliðar í 66,4 stöðugildum og BSRB starfsmenn í 58,9 stöðugildum. Aðrar stéttir eru með færri en 35 setin stöðugildi. Stöðugildi lækna eru 34,9. Stöðugildi sérfræðinga í heimilislækningum eru um tólf, aðrir sérfræðingar rúmlega tíu og almennir lækna, sérnámsgrunnslækna og læknanemar um tólf. Á myndunum hér fyrir neðan má sjá yfirlit yfir fjölda stöðugilda eftir stéttarfélagum og yfir stöðugildi lækna.

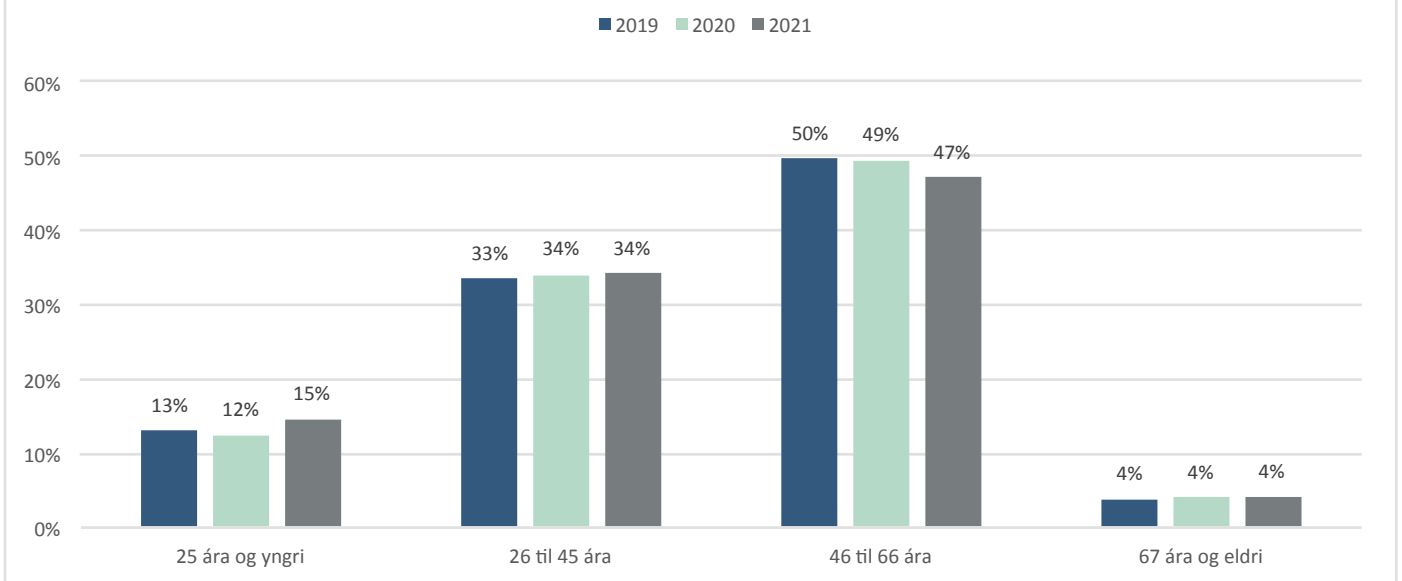


Meðalaldur starfsmanna er 45,1 ár og hækkar milli ára (44,4 árið 2020). Veikindahlutfall er 6,81% árið 2021 og er svipað og árið 2020 (6,9%). Markmiði starfsáætlunar fyrir 2021 var ekki náð en það er 6,3%. Fjarverustundir vegna veikinda voru 59.009 á árinu 2021 sem gera 7.376 veikindadaga.

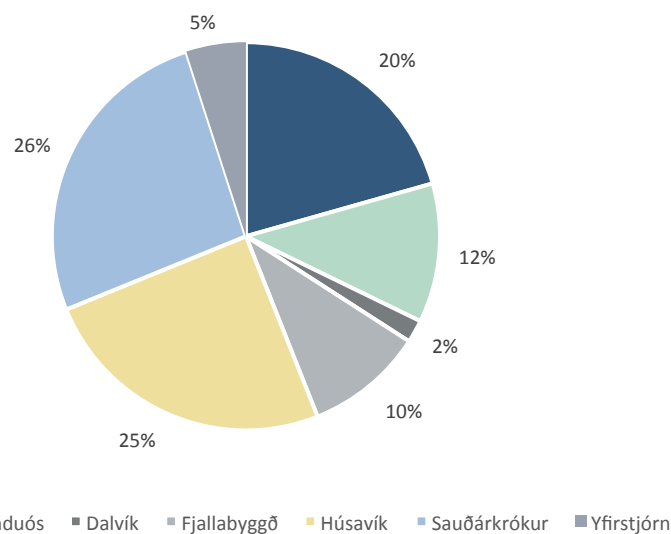
Fjarvera vegna veikinda barna var 6,18% af fjarverustundum í heild á árinu 2021 eða 3.649 stundir.

Á myndunum hér fyrir neðan má sjá hvernig starfsmenn skiptast eftir aldursbilum og skipulagseiningum. Á skipulags-einingunni „Yfirstjórn“ kostnaðarfærast stöðugildi vegna framkvæmdastjórnar og mannauðs ásamt starfsfólki fjármála-sviðs, gæðasviðs og tæknisviðs. Einnig eru kostnaðarfærðar sérnámsstöður í heilsugæsluhjúkrun.

### Hlutfall starfsmanna eftir aldursbilum



### Dreifing starfsfólks eftir skipulagseiningum 2021



## ● Gjafir til HSN 2021

HSN berast reglulega gjafir frá velunnurum stofnunarinnar. Gjafirnar bæta til muna búnað stofnunarinnar. Skjólstæðingar og starfsfólk meta hlýjan hug og örlæti styrktar- og stuðningsaðilanna.

### Gjafir til starfsstöðvar HSN á Sauðárkróki

Stofnuninni barst frá Sigurlaugarsjóði gjafir að verðmæti 4.174.051 kr. :

- Sie Dea Vantage Instrument rannsóknartæki að verðmæti 553.960 kr.
- Spirometríur að verðmæti 192.200 kr.
- Tvær Sara Steady að verðmæti 496.000 kr.
- Fjórir rafknúnir hvíldarstólar að verðmæti 640.000 kr.
- Þrjú Otoscope að verðmæti 896.280 kr.
- Sex sjúkradýnur að verðmæti 245.366 kr.
- Þrjár vökvadælur að verðmæti 725.400 kr.
- Step Up göngugrindur og aukahlutir að verðmæti 424.845 kr.

Kaupfélag Skagfirðinga gaf eftirtaldar gjafir þar sem verðmæti var ekki gefið upp:

- Fimm stór snjall-sjónvörp.
- Fjóra Bluetooth hátalara.
- Tíu útvarpstæki með heyrnartólum.
- Tvö hljóðkerfi, misjöfn að stærð.
- Tvo DVD spilara.

Lionsklúbbur Sauðárskróks gaf stofnuninni:

- Lyfjadælu að verðmæti 405.408 kr.

### Gjafir til starfsstöðvar HSN á Akureyri

Hjartavernd Norðurlands gaf stofnuninni:

- EKG tæki að verðmæti 1.931.422 kr.
- Blóðþrýstingsmæli að verðmæti 154.876 kr.

Hollvinasamtök SAK gaf:

- Blöðruskanna að verðmæti 1.250.000 kr.

### Gjafir til starfsstöðvar HSN í Fjallabyggð

Minningasjóður Guðnýjar Stefáns gaf stofnuninni:

- Sjúkrarúm, náttborð, sjúkradýnur og aukahluti að verðmæti 1.914.834

### Gjafir til starfsstöðvar HSN á Blönduósi

Hollvinasamtök HSN á Blönduósi gáfu stofnuninni:

- Rafdrifinn skoðunarstól að verðmæti 701.766 kr.
- 75 tommu sjónvarp að verðmæti 190.000 kr.
- Buffalo lyftustól að verðmæti 134.925 kr.



## Gjafir til starfsstöðvar HSN á Húsavík

Styrktarfélag HSN í Þingeyjarsýslum gaf stofnuninni gjafir að verðmæti 8.665.601 kr.:

- Sethjól að verðmæti 200.260 kr.
- Hjúkrunarrúm að verðmæti 374.980 kr.
- Tvær dýnur í rúm að verðmæti 142.712 kr.
- Súrefnissíu að verðmæti 193.715 kr.
- Súrefnismettunarmæli + hitamæli að verðmæti 173.002 kr.
- Tvo hægindastóla með lyftu að verðmæti 282.919 kr.
- Tvær göngugrindur, sessu og hjólastól að verðmæti 438.160 kr.
- Sónar/ómtæki að verðmæti 5.561.608 kr.
- Aðgerðarbekk að verðmæti 1.032.403 kr.
- Vökvadælu að verðmæti 201.192 kr.
- Bolta o.fl. hreyfipjálfunardót að verðmæti 64.650 kr.

Engar gjafir bárust á starfsstöð HSN á Dalvík

## ● Skýrsla og áritun stjórnenda

Heilbrigðisstofnun Norðurlands er ríkisaðili í A-hluta sem veitir heilsugæsluþjónustu, sjúkrahúspjónustu auk öldrunarþjónustu í formi hjúkrunar- og dvalarrýma. Starfsemi Heilbrigðisstofnunar Norðurlands nær frá Blönduósi í vestri til Þórshafnar í austri.

Á árinu 2021 var ársveltan kr. 8.027,2 milljónir og afkoma kr. -28,7 milljónir. Samkvæmt efnahagsreikningi er hrein eign kr. -61,0 milljónir í árslok og eignir samtals kr. 1.125,3 milljónir.

Það er álit okkar að ársreikningur 2021 gefi glögga mynd af rekstri, eignum, skuldum og eiginfjárstöðu Heilbrigðisstofnunar Norðurlands í samræmi við lög um opinber fjármál.

Forstjóri og framkvæmdastjóri fjármála og stoðsviða HSN staðfesta hér með ársreikning Heilbrigðisstofnunar Norðurlands fyrir árið 2021 með undirritunum sínum.

Forstjóri



Framkvæmdastjóri fjármála og stoðsviða



## ● Sundurliðaður rekstrarreikningur 2021

	Skýr	2021	2020
<b>Tekjur</b>			
Tekjufærsla fjárveitinga .....	2	7.142.052.558	6.535.702.619
Seld þjónusta .....	3	681.846.416	582.110.043
Vörusala .....		46.186.353	50.899.110
Framlög og ýmsar tekjur .....	4	85.883.903	76.531.737
Tekjufærsla frestaðra tekna fyrri ára .....	2	71.189.661	65.346.912
<b>Tekjur samtals</b>		<b>8.027.158.891</b>	<b>7.310.590.421</b>
<b>Gjöld</b>			
Laun, launatengd gjöld og starfsmannakostnaður .....	5	5.634.873.232	5.140.734.508
Annar rekstrarkostnaður .....	6	2.347.170.074	2.139.192.522
Afskriftir .....	7	71.189.661	65.346.912
<b>Gjöld samtals</b>		<b>8.053.232.967</b>	<b>7.345.273.942</b>
<b>Afkoma fyrir fjármagnsliði</b>		<b>(26.074.076)</b>	<b>(34.683.521)</b>
<b>Fjármunatekjur og (fjármagnsgjöld)</b>			
Vaxtatekjur, verðbætur og gengishagnaður .....		176.858	499.217
Vaxtagjöld, verðbætur og gengistap .....		(2.753.109)	(3.193.353)
		(2.576.251)	(2.694.136)
<b>Afkoma ársins</b>		<b>(28.650.327)</b>	<b>(37.377.657)</b>
<b>Afkoma ársins skiptist þannig eftir fjárheimildaliðum</b>			
Rekstur .....	2	(40.909.632)	(37.377.657)
Rekstrartilfærslur .....		12.259.305	0
		<b>(28.650.327)</b>	<b>(37.377.657)</b>

## ● Efnahagsreikningur 2021

	Skýr	31.12.2021	31.12.2020
<b>Eignir</b>			
<b>Fastafjármunir</b>			
Óefnislegar eignir .....	8	<u>0</u>	<u>377.608</u>
Varanlegir rekstrarfjármunir:	9		
Áhöld, tæki og búnaður .....		319.440.823	211.115.217
Farartæki og vélar .....		58.975.429	66.510.983
Aðrar eignir .....		<u>1.322.490</u>	<u>1.455.088</u>
		<u>379.738.742</u>	<u>279.081.288</u>
<b>Fastafjármunir samtals</b>		<u>379.738.742</u>	<u>279.458.896</u>
<b>Veltufjármunir</b>			
Birgðir .....	10	36.120.665	39.007.348
Viðskiptakröfur .....	11	38.928.185	42.278.243
Tengdir aðilar .....	12	620.922.131	581.531.336
Aðrar kröfur og fyrirframgreiddur kostnaður .....	13	13.119.737	26.350.765
Handbært fé .....	14	<u>36.513.631</u>	<u>20.640.249</u>
<b>Veltufjármunir samtals</b>		<u>745.604.349</u>	<u>709.807.941</u>
<b>Eignir samtals</b>		<u>1.125.343.091</u>	<u>989.266.837</u>
<b>Eigið fé og skuldir</b>			
<b>Eigið fé</b>	15		
Hrein eign .....		<u>(60.989.299)</u>	<u>(32.338.972)</u>
<b>Eigið fé samtals</b>		<u>(60.989.299)</u>	<u>(32.338.972)</u>
<b>Skuldir</b>			
Skammtímaskuldir:			
Lánastofnanir .....		0	49.635.074
Tengdir aðilar .....	12	51.173.395	27.356.487
Viðskiptaskuldir .....		210.032.912	182.029.600
Ýmsar skammtímaskuldir .....	16	477.115.944	439.129.908
Frestun tekjufærslu fjárfestingarheimilda .....	17	<u>448.010.139</u>	<u>323.454.740</u>
<b>Skuldir samtals</b>		<u>1.186.332.390</u>	<u>1.021.605.809</u>
<b>Eigið fé og skuldir samtals</b>		<u>1.125.343.091</u>	<u>989.266.837</u>

## ● Sjóðstreymisyfirlit 2021

	Skýr	2021	2020
<b>Rekstrarhreyfingar</b>			
Hreint veltufé frá rekstri:			
Afkoma ársins .....		(28.650.327)	(37.377.657)
Rekstrarliðir sem ekki hafa áhrif á fjárstreymi:			
Afskriftir .....	7	71.189.661	65.346.912
Tekjufærsla frestaðra tekna fyrri ára .....		(71.189.661)	(65.346.912)
		(28.650.327)	(37.377.657)
Lækkun (hækkun) rekstrartengdra eigna:			
Viðskiptakröfur - aðrar skammtímakröfur .....		16.581.086	(3.556.609)
Tengdir aðilar .....		(4.543.394)	(237.410.711)
Birgðir .....		2.886.683	(7.078.538)
Hækkun (lækkun) rekstrartengdra skulda:			
Skammtímaskuldir .....		16.354.274	161.343.276
		31.278.649	(86.702.582)
		<u>2.628.322</u>	<u>(124.080.239)</u>
<b>Handbært fé frá rekstri</b>			
<b>Fjárfestingarhreyfingar</b>			
Kaupverð varanlegra rekstrarfjármuna .....	9	(171.469.507)	(47.874.473)
Söluverð varanlegra rekstrarfjármuna .....		0	700.000
		(171.469.507)	(47.174.473)
<b>Fjármögnunarhreyfingar</b>			
Fjárfestingarframlag .....		171.469.507	46.326.921
Gjafaframlög til fjárfestinga .....		13.245.060	847.552
		184.714.567	47.174.473
<b>Hækkun (lækkun) á handbæru fé</b>			
Handbært fé í byrjun árs .....		15.873.382	(124.080.239)
		20.640.249	144.720.488
		<u>36.513.631</u>	<u>20.640.249</u>
<b>Handbært fé í árslok</b>			

