

## Á SJÓ

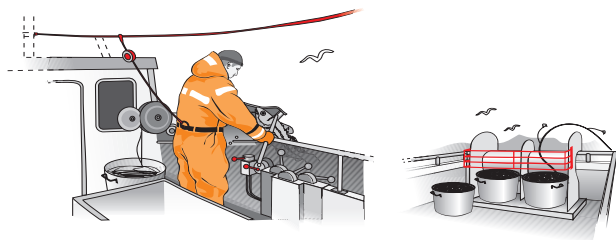
Pegar bátur er á sjó skal ávallt hafa siglingareglur í heiðri. Útvörð-ur skal dyggilega haldinn og hafið siglingaljós kveikt eða dagmerki uppi samkvæmt reglum. Hafið lúgur lokaðar og skálkaðar meðan báturinn er á siglingu. Fylgist vel með veðurspá.

Séu hreyfingar báts á einhvern hátt óeðlilegar skal athugað hvort leki sé kominn að honum eða hvort hleðslu sé ábótavant.

**! Kynnið ykkur vel stöðugleika bátsins ykkar!**

## ÖRYGGI VIÐ VEIÐAR

- Pegar bátur er á sjó er aðgát ávallt nauðsynleg.
- Notið viðeigandi öryggisbúnað og persónuhlífar.
- Klæðist ávallt flotvinnubúningi eða öðrum flotbúnaði þegar unnið er á þilfari.
- Prófið neyðarstöðvun spila og annars vélbúnaðar og gætið að öryggishlífum áður en störf hefjast.
- Gætið varúðar við bugtir á tógum og færur.
- Þrifið og smúlið þilfar reglulega til að draga úr hálfu á því.
- Sé bátssverji einsamall um borð er æskilegt að hann noti líflínu við störf á þilfari.



## ATHUGASEMDIR UM ÖRYGGI SJÓFARENDA

Verðir þú einhvers var sem gæti verið hættulegt sjófarendum skaltu tilkynna það strax til Landhelgisgæslu, Siglingastofnunar eða hafnarstjórna eftir því sem við á. Slys á sjó skulu tilkynnt rannsóknarnefnd sjóslysa.

<b>Símaskrá</b>	Landhelgisgæslan 545 2000	Rannsóknarnefnd sjóslysa 552 5105
	Landssamband smábátáeigenda 552 7922	Tilkynningarskyldan 552 3440
	Siglingastofnun Íslands 560 0000	Neyðarlínan 112

## NEYÐARKALL

Sé bátur í hættu, eða yfirvofandi hættu, þarf að láta vita af því strax. Neyðarkall með talstöð á að fara fram á VHF rás 16 og skylt er að hafa ávallt hlustun á rásina.

Munið að samhliða neyðarkalli með talstöð skal þrýsta á neyðarhnapp sjálfvirku tilkynningarskyldunnar.

**! Kallið óhikað á aðstoð áður en hættan vex ykkur yfir höfuð!**

## BÁTUR YFIRGEFINN

Purfirðu að yfirgefa bátinn skaltu strax klæðast björgunar- eða flotvinnubúningi, sjósetja gúmmibjörgunarbátinn og kveikja á neyðarsendinum.

Gúmmibjörgunarbát á að vera hægt að losa með einu handtaki. Einnig er skylt að hægt sé að losa hann með fjarstýribúnaði eða að sjóstýrður losunarbúnaður losi hann. Náist ekki að opna gúmmibjörgunarbátinn áður en báturinn er yfirgefinn þarf að gera það í sjónum.



Erfitt getur reynst að opna hylki með gúmmibjörgunarbáti sem flýtur í sjó þar sem mótstaða í sjónum er lítil. Spyrnið því fótum í hylkið meðan togað er í fangalínuna. Þannig fæst meiri mótstaða.

**! Kynntu þér vel notkun neyðarbúnaðar í báti þínum**

## MIKILVÆGI ÖRYGGISFRÆÐSLU

Ef neyðarástand skapast hjá þér eða öðrum er nauðsynlegt að vita hvernig bregðast skuli við og hvernig nota á neyðarbúnað til björgunarstarfa. Sækið því reglulega námskeið í öryggisfræðslu hjá Slysavarnaskóla sjómanna.

**👁️ Kvikmynd um öryggi smábáta og annað fræðsluefni um öryggismál er að finna á vefnum [www.sigling.is/oryggismal](http://www.sigling.is/oryggismal)**

# ÖRYGGI SMÁBÁTA Á FISKVEIÐUM



Gefið út af Siglingastofnun Íslands. Unnið í samstarfi við verkefnisstjórn langtímaáætlunar í öryggismálum sjófarenda. Júní 2003

## HELSTU ÖRYGGISÞÆTTIR

Öryggi báta á sjó ræðst af nokkrum samverkandi þáttum.

**Hönnun, smíði og viðhald báts eru meðal mikilvægustu þáttanna. Þá er átt við að:**

- báturinn sé ávallt hæfær
- báturinn sé nægilega stöðugur
- allur vél- og tækjabúnaður sé fullnægjandi
- öryggis-, björgunar- og eldvarmbúnaður sé ávallt til reiðu

**Þekking og hæfni skipstjórnandans er einkar mikilvægur öryggisþáttur. Skipstjórnandi á m.a. að:**

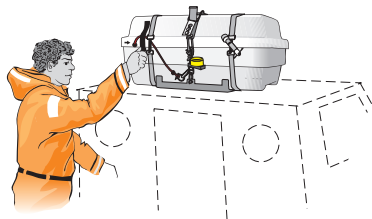
- kunna siglingareglurnar og virða þær
- þekja og taka tillit til hæfni báts til siglinga við mismunandi skilyrði, m.a. skal meta veður, sjólag, hleðslu og frágang farms
- hafa tilskilin réttindi og skulu réttindaskírteini ávallt höfð meðferðis þegar farið er á sjó

Skoðun og viðurkenningu Siglingastofnunar Íslands þarf ef bátur er 6 m að lengd eða lengri og ef hann er notaður í atvinnuskyni. Haffærisskírteini skal vera í gildi þegar bátur er á sjó.

**! Skyld er að slysa- og líftryggja alla um borð áður en farið er í sjóferð!**

## FRÁGANGUR BÚNAÐAR

Nauðsynlegt er að ganga rétt frá öllum öryggis- og neyðarbúnaði jafnskjótt og hann er tekinn um borð.



Gúmmíbjörgunarbátur skal vera þannig staðsettur að auðvelt sé að komast að honum og sjósetja í neyð. Festið fangalínuna strax og gangið rétt frá losunar- og sjósetningarbúnaði.

Handslökkvitæki skulu geymd á þurrum stöðum þar sem auðvelt er að ná til þeirra og skulu þau ávallt vera tilbúin til tafarlausrar notkunar.

## HALDIÐ BÁTNUM Í GÓÐU ÁSTANDI

Reglulegt viðhald á báti og búnaði hans er nauðsynlegt öryggisins vegna. Mikilvægt er að athuga ástand báts og alls búnaðar hans áður en lagt er í sjóferð og ætti ávallt að halda dagbók um viðhald bátsins.

**Áður en látið er úr höfn skal athuga ástand stjórn- búnaðar og annarra tækja í stýrishúsi, svo sem:**

- siglingatækja og siglingaljósa
- stýris
- VHF talstöðvar, STK-tækis og farsíma
- hljóð- og merkjagjafa
- rúðupurrku og rúðuskolunar

**Athugið ástand öryggis- og björgunarbúnaðar, svo sem:**

- gúmmíbjörgunarbát, losunar- og sjósetningarbúnað
- björgunarbúninga, flotvinnubúninga og bjargvesti
- bjarghringi eða kasthringi
- flugelda og handbly
- neyðarstiga
- innihald sjúkrakassa
- neyðarútganga
- eld- og gasleka- viðvörðunarkerfi
- handslökkvitæki og slökkvikerfi
- lokun loftræstingar
- akkeri
- neyðarstýri



**Skoða skal ástand báts neðan þilfars svo sem:**

- hvort leki sé í lest eða vélarúmi
- hvort rusl sé í kjalsogi eða austursbrunnum
- virkni austurdæla og siur á sogliðum þeirra
- skynjara og viðvörðun um sjó í kjalsogi

**Áður en vél er ræst skal m.a. athuga:**

- hvort leka gæti í eldsneytiskerfi, gaslögnum, smurolikerfi eða vökvakerfi
- smurolíu á vél, gír og drifi
- að vélarúm sé vel loftræst

**Einnig þarf að gefa gaum að:**

- ástandi rafkerfis
- útblástur frá vél sé í lagi
- hleðslu og ástandi rafgeyma
- hvort eldsneyti sé nægjanlegt fyrir áætlaða sjóferð og ófyrirséðar tafir
- ástandi eldsneytissía og losun vatns úr eldsneytisgeymum
- hringrás kælivatns vélar og síu á sjóinntaki
- nauðsynlegum verkfærum og að varahlutir séu um borð
- nafn og númer bátsins séu greinileg

**Þegar bátur er tekinn á þurr skal m.a. fara yfir:**

- bol bátsins
- stýrisblað og skrófu
- skrófubéttingar
- sjóinntök og einstefnuloka
- að lokar séu aðgengilegir og liðugir

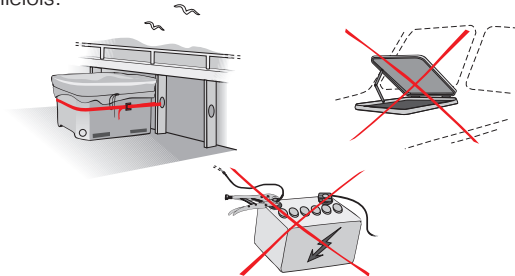
## VEÐUR OG SJÓLAG

Þegar fyrirhugað er að leggja upp í veiðiferð skal athuga spár um veður og sjólag áður en ákvörðun er tekin um að fara á sjó. Hægt er að nálgast upplýsingar um veður og sjólag hjá Siglingastofnun í síma **902 1000** og á veffanginu **www.sigling.is** og hjá Veðurstofnunni á veffanginu **www.vedur.is**

## FARIÐ ÚR HÖFN

Áður en lagt er frá bryggju skal báturinn gerður sjóklár, lausir hlutir festir og lestarlúgum lokað tryggilega.

Þegar látið er úr höfn skal sjá til þess að tilkynning um það berist tilkynningarskyldu með sjálfvirkum búnaði, talstöð eða símleidis.



**! Munið að góð sjómennska er gulli betri!**