



LANDLÆKNISEMBÆTTIÐ

Sóttvarnalæknir

FARSÓTTAFRÉTTIR

5. árg. 6. – 7. tölublað. Júní – júlí 2009.

EFNI:

Ný influensa A(H1N1) á Íslandi	bls. 1
Munum eftir influensunni - ráðleggingar til ferðalanga	bls. 3

Ritstjórn

Haraldur Briem sóttvarnalæknir, ábm.

Ása St. Atladóttir
Guðrún Sigmundsdóttir
Sigurlaug Hauksdóttir
Þórolfur Guðnason

Ritstjóri

Jónína M. Guðnadóttir

LANDLÆKNISEMBÆTTIÐ

SÓTTVARNALÆKNIR

Austurströnd 5
170 Seltjarnarnes
Sími: 510 1900
Bréfasími: 510 1920

Netfang: mottaka@landlaeknir.is
Veffang: www.landlaeknir.is

Heimilt er að nota efni þessa fréttabréfs, sé heimildir getið.

NÝ INFLÚENSA A(H1N1) Á ÍSLANDI

Þann 23. maí greindist fyrsta tilfelli nýrrar influensu A(H1N1) hér á landi. Um var að ræða ferðamann sem kom frá New York, en hann veiktist tveimur dögum eftir komu til landsins. Grunur lék á að sex manns sem höfðu samneyti við sjúklinginn gætu verið smitaðir en svo reyndist ekki vera.

Annað tilfelli af nýju influensunni greindist hér á landi 9. júní. Sjúklingurinn kom einnig frá Bandaríkjunum og veiktist eftir heimkomu. Fylgst var með fjölskyldu hans og fleirum sem hann hafði umgengist eftir heimkomuna. Þriðja tilfellið, sem greindist þann 10. júní, var eiginkona hans og hafði hún komið með manni sínum frá Bandaríkjunum.

Fjórða tilfellið var kona á miðjum aldri, en allt benti til þess að hún hefði smitast hér á landi af hjónunum sem komu saman hingað til lands frá Bandaríkjunum.

Inflúensan lagðist yfirleitt ekki þungt á þá sem sýktust og fengu þau meðferð hjá lækni eftir því sem ástæða þótti til. Það hefur verið stefnan að gefa ekki fyrirbyggjandi lyfjameðferð en fylgjast þess í stað með hvort einkenni geri vart við sig og hefja þá meðferð eftir atvikum. Sjúklingum er ráðlagt að halda sig heima í sjö daga eftir að einkenna verður vart. Ekki var ráðist í að hafa upp á farþegum sem ferðudust í sama flugi og sjúklingarnir.

Viðbragðsáætlun við heimsfaraldri influensu

Engin breyting var gerð á viðbúnaðarstigi hér á landi þegar fyrstu tilfelli influensunnar höfðu greinst hér á landi. Ástæðan var sú þessi nýi heimsfaraldur er um þessar mundir ekki alvarlegri en árleg influensa. Hins vegar voru send út boð til sóttvarnalækna landsins um að skerpa á eftirliti í heilbrigðisþjónustunni, tilkynna



Sóttvarnalæknar og lögreglustjórar alls staðar að landinu ráða ráðum sínum á fundi í húsnáð Landlæknisembættisins 25. maí 2009.

um grunsamleg veikindatilvik þegar í stað og taka sýni úr viðkomandi.

Fundir um allt land

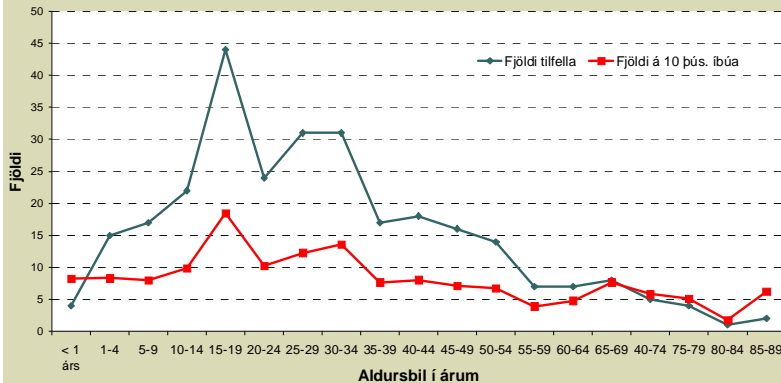
Viðbragðsáætlun og tilheyrandi ráðstafanir vegna farsóttta voru dagskrárefni sameiginlegs fundar sóttvarnalækna og lögreglustjóra á landinu öllu í Reykjavík þann 25. maí, eftir að í ljós kom að nýja influensan hafði borist til landsins. Til þessa fundar hafði þó verið boðað áður en influensa A (H1N1) var staðfest hérlendis.

Í kjölfarið hafa fulltrúar sóttvarnalækna og almannavarnadeildar ríkislögreglustjóra hitt sóttvarnalækna, lögreglustjóra, forystumenn sveitarfélaga og heilbrigðisstarfsmenn á alls fimmtán fundum víðs vegar um landið í júní til að ræða svæðisáætlanir um viðbrögð vegna influensufaraldurs. Þannig á að samræma aðgerðir í héraði og á landsvísi ef influensa A(H1N1) breiðist út hérlendis.

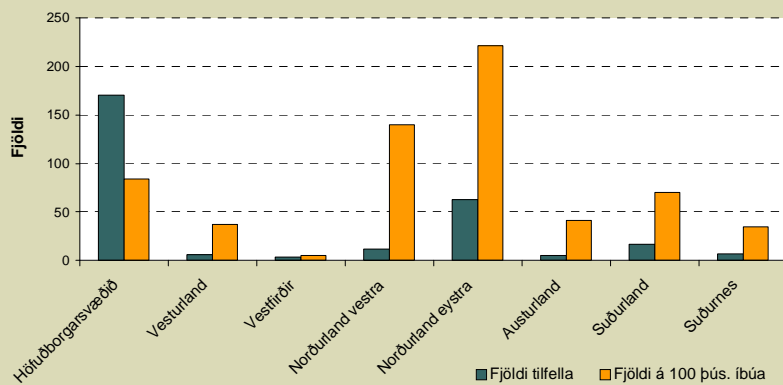
Þann 11. júní lýsti Alþjóðaheilbrigðismálastofnunin (WHO) yfir heimsfaraldri influensu sem þýddi að viðbúnaður hér á

(Framhald bls. 2)

Mynd 1
Fjöldi með influénsulík einkennum og fjöldi á 10 þús. íbúa eftir aldri á Íslandi frá 1. apríl – 30. júní 2009



Mynd 2
Fjöldi með influénsulík einkennum eftir landshlutum og á 100 þús. íbúa frá 1. apríl – 30. júní 2009



landi hefði átt að færast á neyðarstig. Sóttvarnalæknir og ríkislögreglustjóri ákváðu þrátt fyrir það að vinna áfram samkvæmt hættustigi viðbragðsáætlunar hérlendis í ljósi þess að veikin er yfirleitt væg, bæði erlendis og hérlendis. Var þetta einnig í samræmi við skilning WHO.

Vöktun

Inflúensa hefur nýlega verið gerð að tilkynningaskyldum sjúkdómi og skal nú tilkynna til sóttvarnalæknis um bæði influénsulík einkennum og influensu sem er staðfest á rannsóknarstofu. Miklar framfarir hafa orðið í skráningu á influénsulíkum einkennum, en tilkynningar á þeim samkvæmt klínísku mati læknis berast nú rafrænt og sjálfkrafa úr rafræna skráningarkerfinu Sögu til sóttvarnalæknis einu sinni á sólarhring. Upplýsingar um meðferð með Tamiflu og Relenza berast á sama hátt.

Saga er notuð á öllum heilbrigðisstofnunum, sjúkrahúsum og heilsugæslugæslustöðvum landsins. Læknar sem starfa á þessum stofnunum þurfa því ekki að fylla út hefðbundin tilkynningareyðublöð vegna influénsunnar heldur berast tilkynningarnar þegar influensugreiningin hefur verið skráð og samskiptin staðfest í Sögunni.

Töluvert var um influénsulík einkennum fram eftir vori en tilfellum fer nú fækkandi. Fleiri konur en karlar komu til læknis vegna þannig einkenna, eða 162 konur og 125 karlar. Inflúensulík einkennum voru algengust í aldurshópnum 15–19 ára, sjá mynd 1. Hugsanleg skýring er útbreiðsla influensu B veirunnar, sem leggst oft á börn og unglínga síðla vetrar í kjölfar veikinda af völdum influensu A veirunnar.

Gera má ráð fyrir að tíðni influénsulíkra einkenna meðal barna sé hærra en þessar tölur segja, en upplýsingar um þau koma einungis frá læknum sem nota Sögu. Mjög fáir sjálfstætt starfandi sérfræðingar eru með Sögu, en mörg börn með influénsulík einkennum koma til barnalækna, einkum á höfuðborgarsvæðinu.

Flestir komu til læknis með influénsulík einkennum á höfuðborgarsvæðinu, en séu tölurnar skoðaðar m.t.t. mannfjölda í einstökum landshlutum voru hlutfallslega flestar komur til lækna vegna slíkra veikinda á Norðurlandi eystra, sjá mynd 2.

Í lok apríl voru læknar hvattir til aukinnar sýnatöku og endurspegladist það í auknum fjölda sýna sem barst á veirufraeðideild Landspítala frá aprílokum, sjá mynd 3 á næstu bls. Stöku tilfelli af árlegri influensu

Vika árs 2009	Fjöldi sýna jákvæð fyrir influensu A	Fjöldi sýna jákvæð fyrir influensu B
15	2	0
16	1	2
17	0	0
18	2	8
19	3	4
20	1	2
21	4	0
22	0	1
23	2	2
24	3	1
25	2	3

A og influensu B greindust á veirufræðideildinni fram eftir vori, sjá töflu bls. 2.

Þegar Alþjóðaheilbrigðismálastofnunin hækkaði viðbúnaðarstig sitt upp í stig fjögur í lok apríl jókst mjög eftirspurn eftir veirulyfjum gegn influensu. Þetta sést glögglega á mynd 4, sem sýnir fjölda ávísana á Tamiflu

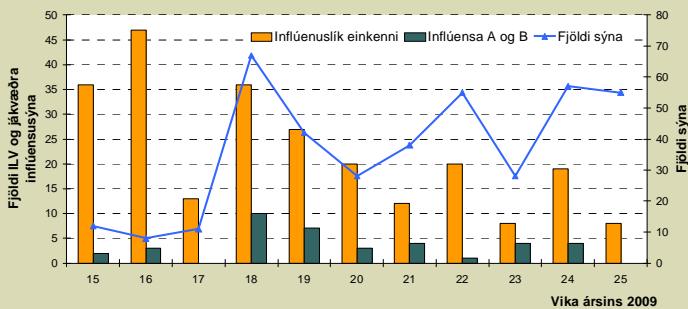
og Relenza sem skráðar voru í Sögu á þessum tíma. Samkvæmt lyfjagagnagrunnum Landlæknisembættisins var lítið notað af Tamiflu og Relenza fyrir lok apríl.

Guðrún Sigmundsdóttir

Haraldur Briem

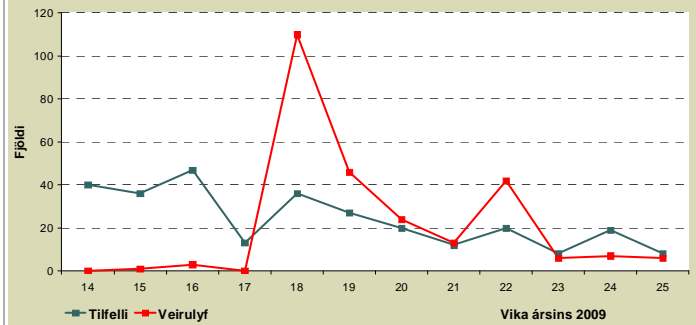
Mynd 3

Fjöldi með influensulík einkenni, fjöldi öndunarfærasyna og jákvæðra sýna í influensugreiningu á veirufræðideild LSH



Mynd 4

Fjöldi ávísaðra veirulyfjaskammta og fjöldi með influensulík einkenni skv. skráningum í Sögu 1. apríl – 30. júní 2009



MUNUM EFTIR INFLÚENSUNNI – RÁÐLEGGINGAR TIL FERÐALANGA

Í júníbyrjun kom út fræðslubæklingur hjá sóttvarnalækni með ráðleggingum til ferðamanna um aðgát og varúðarráðstafanir vegna nýju influensunnar A(H1N1) sem nú berst um heiminn. Bæklingurinn var gefinn út í samstarfi við ríkislögreglustjóra, almannavarnadeild.

Heiti bæklingins er *Munum eftir influensunni – ráðleggingar til ferðalanga*. Þar er skýrt í stuttu máli frá viðbúnaði alþjóðlegra sóttvarnastofnana og eins hér innanlands. Minnt er á að gæta fyllstu varúðar á ferðalögum, hverjar helstu smitleiðir eru og hvernig er best að verjast smiti.

Bæklingnum var dreift til heilsugæslustöðva, ferðaskrifstofa, flugvalla og annarra staða þar sem ferðamenn eiga leið um við komu og brottför frá Íslandi.

Haraldur Briem

