



LANDLÆKNISEMBÆTTIÐ

Sóttvarnalæknir

FARSÓTTAFRÉTTIR

3. árg. 4. tölublað. Apríl 2007.

EFNI:

Lekandatilfellum fjölga enn **bls. 1**

Samningar um miðlæga bólusetningaskrá sóttvarnalæknis **bls. 2**

Ritstjórn

Haraldur Briem sóttvarnalæknir, ábm.

Ása St. Atladóttir
Brynja Laxdal
Guðrún Sigmundsdóttir
Sigurlaug Hauksdóttir
Þórolfur Guðnason

Ritstjóri

Jónína M. Guðnadóttir

LANDLÆKNISEMBÆTTIÐ

SÓTTVARNALÆKNIR

Austurströnd 5
170 Seltjarnarnes
Sími: 510 1900
Bréfasími: 510 1920

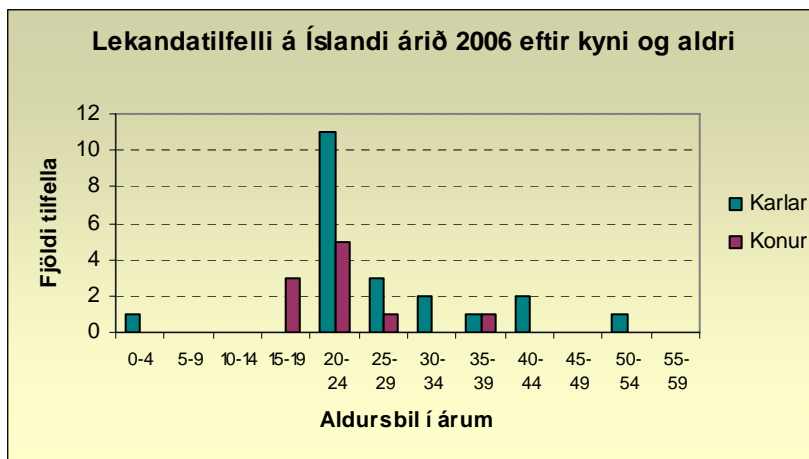
Netfang: mottaka@landlaeknir.is
Veffang: www.landlaeknir.is

Heimilt er að nota efni þessa fréttabréfs, sé heimildar getið.

LEKANDATILFELNUM FJÖLGAR ENN

Alls greindist 31 einstaklingur með lekanda á sýklafræðideild Landspítala-háskólasjúkrahúss á árinu 2006 og er það mikil aukning frá árinu 2005. Sýkingin greinist oftast í aldurshópnum 20–24 og

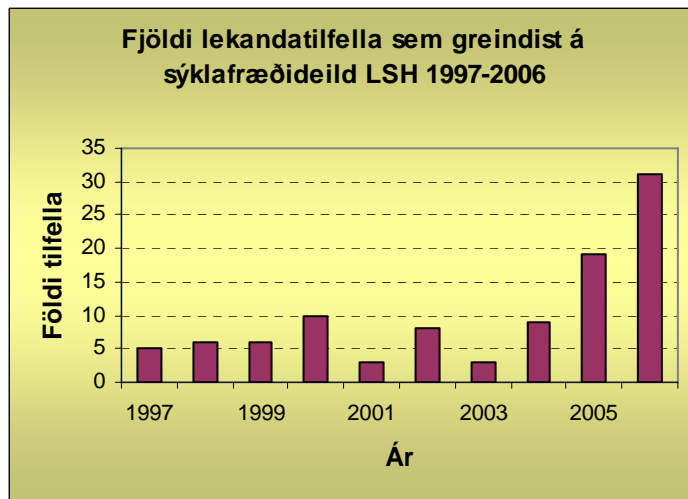
Helstu einkenni lekanda eru sviði og útferð frá þvagrás og kynfærum, en ítrekað skal að konur eru oftast einkennalausar af sýkingunni en karlar. Lekandasýking getur valdið alvarlegum sýkingum og borist út í



eru karlmenn í meirihluta. Langflestir sem greinast eru frá höfuðborgarsvæðinu, en 26 eru með skráða búsetu þar, þrír á Akranesi, einn frá Suðurlandi og einn frá Austurlandi.

Flestir (26) komu til greiningar og meðferðar á húð- og kynsjúkdómadeild Landspítala-háskólasjúkrahúss, sem einnig annast rakningu smitleiða. Rakning smitleiða er mikilvæg til að rjúfa þessar leiðir, en þá er haft samband við þá sem gætu hafa orðið fyrir smiti og hugsanleg sýking meðhöndluð. Svo virðist sem meirihluti smitaðra hafi smitast á Íslandi og er það nýmæli miðað við fyrri ár þegar nánast allt lekandasmít átti uppruna sinn erlendis.

blóðið. Auk þess er ófrjósemi þekktur fylgikvilli sýkingarinnar, einkum hjá konum. Það er því mikilvægt að hafa samband við lækni þegar grunur er um sýkingu.



SAMNINGAR UM MIÐLÆGA BÓLUSETNINGASKRÁ SÓTTVARNALÆKNIS

Svo virðist sem meirihluti þeirra sem smituðust af lekanda 2006 hafi smitast á Íslandi og er það nýmali miðað við fyrri ár.

Heilbrigðisstarfsmenn geta auðveldlega fengið upplýsingar á einum stað um allar fyrri bólusetningar einstaklinga.

Samkvæmt sóttvarnalögum er sóttvarnalæknir ábyrgur fyrir því að haldin sé miðlæg skrá um allar bólusetningar á Íslandi. Sérstaklega er þess getið að í skránni skuli koma fram hver var bólusettur, hvaða bóluefni var gefið, hvenær það var gefið, hvort aukaverkanir hafi hlotist af og ástæðu ef bólusetningu var neitað. Sóttvarnalækni er skylt að gæta fyllsta trúnaðar um allar einkalífsupplýsingar sem fram koma í bólusetningaskránni eins og gildir um aðrar sjúkraskrár.

Notagildi miðlægrar bólusetningaskrár er einkum eftirfarandi:

- Nákvæmar upplýsingar fást um þekjun bólusetninga.
- Gott mat fast á hættunni á að bólusetningasjúkdómar blossi upp hér á landi.
- Auðvelt verður að finna einstaklinga sem eru óbólusettir og eiga á hættu að fá bólusetningasjúkdóma
- Heilbrigðisstarfsmenn geta auðveldlega fengið upplýsingar á einum stað um allar fyrri bólusetningar einstaklinga.
- Almennigur getur fengið upplýsingar um fyrri bólusetningar sínar burtséð frá því hvar þær voru gerðar.

Þann 1. mars 2007 voru undirritaðir samningar um bólusetningagrunn sóttvarnalæknis milli eMR hugbúnaðar hf. og sóttvarnalæknis, en þeir voru gerðir í framhaldi af vel heppnuðu



tilraunaverkefni um rafrænar sendingar bólusetningaupplýsinga sem lauk 2005.

Með þessum samningi verða eldri upplýsingar um bólusetningar landsmanna fluttar rafrænt inn í grunn sóttvarnalæknis auk þess sem upplýsingar um bólusetningar frá heilbrigðisstofnunum munu flytjast í grunninn jafnóðum og þær eru gerðar.

Heilbrigðisstarfsmenn um land allt sem nota Sögukerfið til skráningar heilsufarsupplýsinga munu jafnframt geta fengið upplýsingar úr grunninum um bólusetningar þeirra einstaklinga sem til þeirra leita. Grunnurinn verður þannig í fyrstu tengdur öllum heilbrigðisstofnunum á landinu sem nota Sögu til gagnaskráningar, en önnur skráningarkerfi munu væntanlega geta tengst grunninum síðar. Fyllsta öryggis um meðferð persónuupplýsinga verður gætt.

Þess er að vænta að tengingu við allar heilsgæslustöðvar, Landspítala - háskólasjúkrahús og Fjórðungssjúkrahúsið á Akureyri ljúki á árinu 2007.

