

# 1

# Ráðstafanir gegn loftrýmisátroðningi



## Upplýsingar og tilmæli

Aukning hefur orðið á tilkynningum um átroðning innan loftrýmis flugstjórnarsviðs Reykjavíkur. Á árinu 2025 voru skráð 20 tilvik þar sem flugvél flýgur inn í stjórnáð loftrými án heimildar, sem er veruleg aukning frá árinu 2024. Að gefnu tilefni vill Samgöngustofa koma á framfæri eftirfarandi upplýsingum og tilmælum til flugmanna.

### Upplýsingar

Öll tilvik þar sem flugvélar fljúga inn í stjórnáð loftrými án heimildar eru skráð af viðkomandi flugumferðarþjónustu og rannsökuð. Nokkur tilvik tengjast flugi við Tungubakkaflugvöll (BIMS). Vegna nálægðar hans við flugstjórnarsvið Reykjavíkurflugvallar getur flug frá og til vallarins auðveldlega leitt til loftrýmisátroðnings ef ekki er höfð aðgát. Í nokkrum tilvikum barst ekki svar frá flugumferðarstjórn við kalli flugvélar, eða beiðninni hafnað, en flugmaður heldur áfram án heimildar inn í flugstjórnarsvið. Í einhverjum tilvikum var ekki lögð inn flugáætlun fyrir flugið þótt það hafi verið að einhverju leyti innan stjórnáðs loftrýmis.

### Stjórnáð loftrými

Þau loftrými á Íslandi sem krefjast þess að flugmenn í sjónflugi fái heimild frá flugumferðarstjórn áður en flogið er um þau eru:

- Flugstjórnarsvið Reykjavíkurflugvallar (BIRK CTR), loftrýmisflokkur D innan venjulegs opnunartíma flugvallarins, en loftrýmisflokkur G utan opnunartíma.
- Aðflugstjórnarsvæði Reykjavíkurflugvallar (BIRK APP), loftrýmisflokkur D.
- Flugstjórnarsvið Keflavíkurflugvallar (BIKF CTR), loftrýmisflokkur D.
- Aðflugstjórnarsvæði Keflavíkurflugvallar (BIKF APP), loftrýmisflokkur C.
- Flugstjórnarsvið Akureyrarflugvallar (BIAR CTR) loftrýmisflokkur D innan venjulegs opnunartíma flugvallarins, en loftrýmisflokkur G utan opnunartíma.

### Undirbúningur og framkvæmd flugs

Mikilvægt er að undirbúa flugið vel og að flugmenn kynni sér vel þau loftrými sem flogið verður um og þá sérstaklega mörk stjórnáðra loftrýma. Ef flugið eða hluti flugsins fer um stjórnáð loftrými eða á að njóta flugstjórnarþjónustu skal lögð inn flugáætlun fyrir flugið. Flugmenn skulu hafa samband við flugumferðarstjórn áður en flogið er inn í stjórnáð loftrými. Dæmi eru um að flugmenn séu komnir inn í stjórnáð loftrými þegar fyrsta kall berst til flugumferðarstjórnar og árekstrarhætta hafi skapast við aðrar flugvélar eða þylur.

# Ráðstafanir gegn

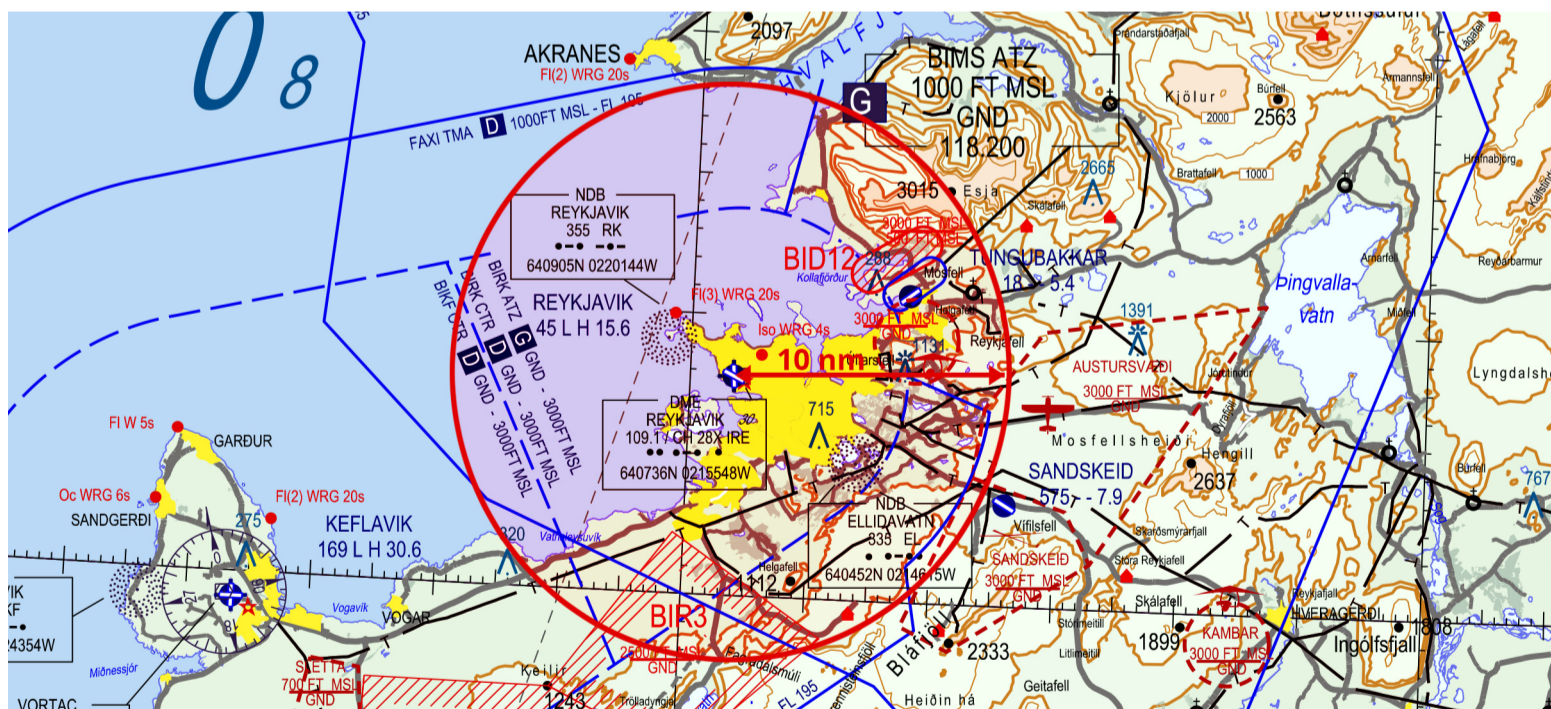
# loftrýmisátroðningi

# 2

## Nánari upplýsingar

### Tilmæli til flugmanna

- Kynna sér vel efni Iceland AIP þar sem er að finna upplýsingar um flugvelli, flugaðferðir og loftrými á Íslandi.
- Nota sjónflugskort við flugið.
- Nota tæknina eins og hægt er til að auka staðsetningarvitund (GPS, VOR, DME, Foreflight o.s.frv)
- Kynna sér vel sjónflugsléiðir í flugstjórnarsviði Reykjavíkurflugvallar og
- þekkja stöðumið þeirra.
- Kalla á turn í Reykjavík í síðasta lagi 10 NM frá flugvelli til að fá heimild inn í flugstjórnarsviðið.
- Ef ekki fæst svar frá flugumferðarstjóra þá skal ekki flogið áfram inn í stjórnað loftrými heldur halda sig fyrir utan svæðið og endurtaka kallið eftir nokkrar mínútur.



**Tilmæli frá rannsóknarnefnd samgönguslysa**  
„Að flugmenn haldi ekki áfram inn að upphafi skipulagðar leiðar án undangenginnar heimildar frá flugturni.“ [Sjá skýrslu RNSA 18-049F01](#)