

RÁÐSTAFANIR GEGN LOFTRÝMISÁTROÐNINGI

UPPLÝSINGAR
OG TILMÆLI



Mikil aukning hefur orðið á tilkynningum um átroðning innan loftrýmis flugstjórnarsviðs Reykjavíkur. Á árinu 2020 voru skráð 13 tilvik þar sem flugvél flýgur inn í stjórnað loftrými án heimildar, sem er umtalsverð aukning frá árunum á undan. Af gefnu tilefni vill Samgöngustofa koma á framfæri eftirfarandi upplýsingum og tilmælum til flugmanna.

UPPLÝSINGAR

Öll tilvik þar sem flugvélar fljúga inn í stjórnuð loftrými án heimildar eru skráð af viðkomandi flugumferðarþjónustu og rannsökuð.

Nokkur tilvik tengjast flugi við Tungubakkaflugvöll (BIMS). Vegna nálægðar hans við flugstjórnarsvið Reykjavíkurflugvallar getur flug frá og til vallarins auðveldlega leitt til loftrýmisátroðnings ef ekki er höfð aðgát. Í nokkrum tilvikum barst ekki svar frá flugumferðarstjórn við kalli flugvélar, eða beiðninni hafnað, en flugmaður heldur áfram án heimildar inn í flugstjórnarsvið. Í einhverjum tilvikum var ekki lögð inn flugáætlun fyrir flugið þótt það hafi verið að einhverju leyti innan stjórnaðs loftrýmis.

STJÓRNUÐ LOFTRÝMI

Þau loftrými á Íslandi sem krefjast þess að flugmenn í sjónflugi fái heimild frá flugumferðarstjórn áður en flogið er um þau eru:

- Flugstjórnarsvið Reykjavíkurflugvallar (BIRK CTR), loftrýmisflokkur D innan venjulegs opnunartíma flugvallarins, en loftrýmisflokkur G utan opnunartíma.
- Aðflugstjórnarsvæði Reykjavíkurflugvallar (BIRK APP), loftrýmisflokkur D.
- Flugstjórnarsvið Keflavíkurflugvallar (BIKF CTR), loftrýmisflokkur D.
- Aðflugstjórnarsvæði Keflavíkurflugvallar (BIKF APP), loftrýmisflokkur C.
- Flugstjórnarsvið Akureyrarflugvallar (BIAR CTR) loftrýmisflokkur D innan venjulegs opnunartíma flugvallarins, en loftrýmisflokkur G utan opnunartíma.

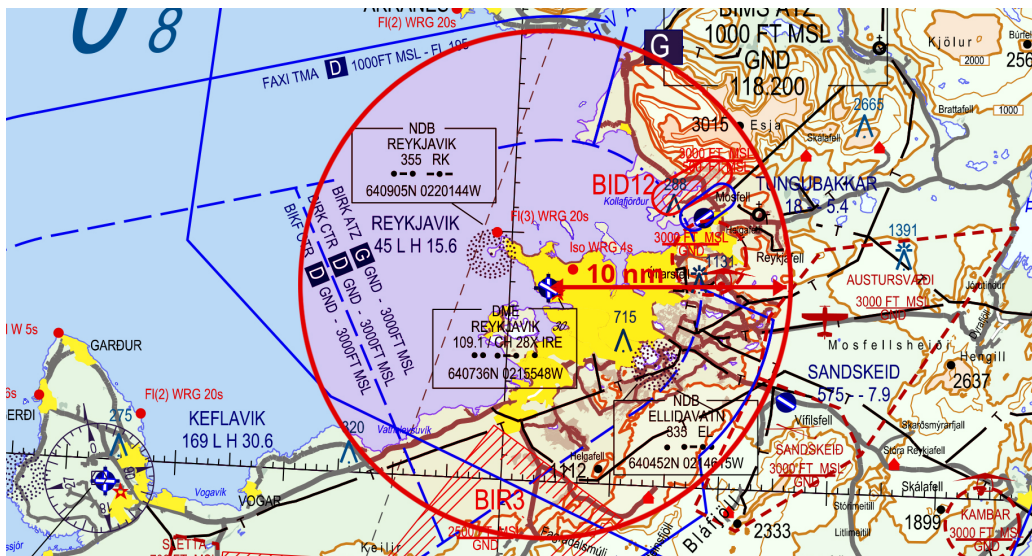
UNDIRBÚNINGUR OG FRAMKVÆMD FLUGS

Mikilvægt er að undirbúa flugið vel og að flugmenn kynni sér vel þau loftrými sem flogið verður um og þá sérstaklega mörk stjórnaðra loftrýma. Ef flugið eða hluti flugsins fer um stjórnað loftrými eða á að njóta flugstjórnarþjónustu skal lögð inn flugáætlun fyrir flugið. Flugmenn skulu hafa samband við flugumferðarstjórn áður en flogið er inn í stjórnað loftrými. Dæmi eru um að flugmenn séu komnir inn í stjórnað loftrými þegar fyrsta kall berst til flugumferðarstjórnar og árekstrarhætta hafi skapast við aðrar flugvélar eða þylur.



TILMÆLI TIL FLUGMANNA

- Kynna sér vel efni Iceland AIP þar sem er að finna upplýsingar um flugvelli, flugaðferðir og loftrými á Íslandi.
- Nota sjónflugskort við flugið.
- Nota tæknina eins og hægt er til að auka staðsetningarvitund (GPS, VOR, DME, Foreflight o.s.frv)
- Kynna sér vel sjónflugsléiðir í flugstjórnarsviði Reykjavíkurflugvallar og þekkja stöðumið þeirra.
- Kalla á turn í Reykjavík í síðasta lagi 10 NM frá flugvelli til að fá heimild inn í flugstjórnarsviðið.
- Ef ekki fæst svar frá flugumferðarstjóra þá skal ekki flogið áfram inn í stjórnað loftrými heldur halda sig fyrir utan svæðið og endurtaka kallið eftir nokkrar mínútur.



TILMÆLI FRÁ RANNSÓKNARNEFND SAMGÖNGUSLYSA:

„Að flugmenn haldi ekki áfram inn að upphafi skipulagðar leiðar án undangenginnar heimildar frá flugturni.“ Sjá skýrslu RNSA 18-049F01