

REGLUR um öryggisbúnað krana og lyftibúnaðar.

1. gr.

Gildissvið.

Reglur þessar gilda um þá krana og þann lyftibúnað sem er í notkun eða verður tekinn í notkun eftir gildistöku reglna þessara og fellur ekki undir gildandi reglur um vélar og tæknilegan búnað. Þeir kranar og sá lyftibúnaður sem reglur þessar gilda um er skilgreindur í viðauka I með reglum.

2. gr.

Almenn ákvæði.

Þær kröfur sem gerðar eru í reglum þessum um öryggisbúnað eru lágmarkskröfur og því heimilt að nota annan búnað sem að mati Vinnueftirlits ríkisins er jafn góður eða betri.

3. gr.

Grindarbómukranar.

1. Grindarbómukranar skulu vera með vog sem á ótvíræðan hátt gefur stjórnanda kranans til kynna hversu þungri byrði er verið að lyfta eða reyna að lyfta.

2. Á grindarbómukrönum skal vera hallamælir fyrir bómu sem stjórnandi kranans getur auðveldlega lesið af úr stjórnsæti og sjálfvirkur útsláttur á bómuhífinu sem kemur í veg fyrir að bóman verði reist meira en leyfilegt er.

3. Á bómu og framlengingarbómu grindarbómukrana skal vera öryggi sem hindrar að bómur geti farið afturyfir sig.

4. Á grindarbómukrönum skal vera hæðarstopp sem stöðvar hífinu, eða búnaður sem gefur stjórnanda aðvörðun með ljós- eða hljóðmerki, áður en krókurinn er kominn of nærri bómuhausnum.

4. gr.

Kranar með skotbómu.

1. Kranar með skotbómu skulu vera með vog sem á ótvíræðan hátt gefur stjórnanda kranans til kynna hversu þungri byrði er verið að lyfta eða reyna að lyfta.

2. Á krönum með skotbómu skal vera hallamælir fyrir bómu og bómulengdarmælir sem stjórnandi kranans getur auðveldlega lesið af úr stjórnsæti.

3. Á krönum með skotbómu skal vera hæðarstopp sem stöðvar hífinu eða búnaður sem gefur stjórnanda aðvörðun með ljós- eða hljóðmerki áður en krókur eða blökk er kominn of nærri bómuhausnum.

5. gr.

Byggingakranar.

1. Byggingakranar skulu vera með yfirátaksvörn og vægisrofa sem kemur í veg fyrir að hægt sé að lyfta með þeim þungri byrði en leyfilegt er miðað við fjarlægð byrðar frá snúningsmiðju kranans.

2. Í byggingakrönum skal vera hæðarstopp sem stöðvar krók eða blökk í öruggri fjarlægð frá bómuhausnum eða hlaupaketti kranans og búnaður sem kemur í veg fyrir að vírnum sé slakað of mikið út af vindunni.

3. Byggingakranar, sem eru með breytilegan bómuhalla, skulu vera með sjálfvirka stöðvun fyrir mesta og minnsta leyfilegan halla bómunnar.

4. Byggingakranar sem ganga á braut skulu vera með útsláttarrofa sem stöðvar kranann áður en hann kemur að endastoppi og flautu eða bjöllu sem gefur hljóðmerki þegar kraninn er færður til á brautinni.

6. gr.

Hafnarkranar.

1. Hafnarkranar skulu vera með yfirátaksvörn sem kemur í veg fyrir að hægt sé að lyfta þungri byrði en leyfilegt er.

2. Í hafnarkrönum skal vera hæðarstopp sem stöðvar krók eða blökk í öruggri fjarlægð frá bómuhaus eða vindu kranans.

3. Hafnarkranar sem ganga á braut skulu vera með flautu eða bjöllu sem gefur hljóðmerki þegar kraninn er færður til á brautinni. Brautir, sem hafnarkranar eru á, skulu vera með endastoppi.

7. gr.

Brúkranar, hlaupakettir og taliur.

1. Brúkranar, hlaupakettir og taliur sem eru með lyftigetu 1000 kg og meira, skulu vera með yfirátaksvörn sem kemur í veg fyrir að hægt sé að lyfta með þeim þyngri byrði en leyfilegt er.
2. Brúkranar, hlaupakettir og taliur sem eru með lyftigetu 1000 kg og meira, skulu vera með hæðarstoppi sem kemur í veg fyrir að hægt sé að hífa krókinn of nærri vindunni og stöðvunarbúnaði sem kemur í veg fyrir að hægt sé að slaka lyftirvír eða keðju of mikið út af henni.
3. Eigendur eða umráðamenn brúkrana, hlaupakatta og talía, sem eingöngu eru notaðar við framleiðslustörf, geta sótt um undanþágu frá ákvæðum í 1. mgr. þessarar greinar til Vinnueftirlits ríkisins. Undanþágu má veita fyrir lyftibúnað með allt að 5000 kg lyftigetu. Staðfest skal að hverfandi lítil hætta stafi af notkun búnaðarins án þessa öryggisbúnaðar.

8. gr.

Löndunarkranar.

1. Löndunarkranar skulu vera með yfirátaksvörn sem kemur í veg fyrir að hægt sé að lyfta þyngri byrði en leyfilegt er.
2. Í löndunarkrönum skal vera hæðarstopp sem stöðvar krók í öruggri fjarlægð frá bómuhausnum.
3. Vindur á löndunarkrönum skulu vera með vélrænum hemlum eða þannig gerðar að byrði geti ekki sigið eða fallið þótt aflfærsla til vindunnar rofni.

9. gr.

Ýmis ákvæði.

1. Á spori fyrir krana sem ganga eftir ákveðinni braut skal vera endastopp sem tryggir að kraninn geti ekki farið út af enda sporsins. Einnig skal vera búnaður á krananum til að festa hann, sé hætta á að hann renni til á sporinu vegna ytri áhrifa. Séu tvö eða fleiri lyftitæki á sömu braut eða spori skulu vera á þeim nálgunarofar til að koma í veg fyrir árekstur.
2. Byggingarkranar og allir aðrir kranar sem eru með stjórnhúsi skulu vera með flautu.
3. Allir kranar skulu merktir hámarkslyftigetu og aðrir kranar en brúkranar og löndunarkranar skulu vera með greinilega lyftitöflu úr varanlegu efni.
4. [Kranar sem reglur þessar gilda um skulu vera þannig búnir eða frá þeim gengið að óviðkomandi geti ekki gangsett þá.]¹

10. gr.

Krókar.

1. Allir krókar sem notaðir eru við hífingar skulu vera með króköryggi eða þannig búnir að ásláttarbúnaður geti ekki losnað úr þeim óvart.
2. Hægt er að veita undanþágu frá ákvæði 1. mgr. þessarar greinar ef staðfest er að hverfandi lítil hætta stafi af notkun búnaðarins án þessa öryggisbúnaðar.

11. gr.

Gildistaka.

Reglur þessar eru settar af stjórn Vinnueftirlits ríkisins samkvæmt heimild í 47. gr. laga nr. 46/1980 um aðbúnað, hollustuhætti og öryggi á vinnustöðum og með hliðsjón af reglugerð nr. 534/1995 um gildistöku tiltekinna tilskipana Evrópubandalagsins um tilhögun upplýsingaskipta vegna tæknilegra staðla og reglugerða, sbr. 12. gr. tilskipunar nr. 83/189/EBE eins og henni var breytt með tilskipunum 88/182/EBE og 94/10/EB, staðfestast hér með til að öðlast gildi við birtingu. Jafnframt falla úr gildi reglur nr. 616/1995 um öryggisbúnað krana og lyftibúnaðar.

Félagsmálaráðuneytinu, 10. september 1999.

F. h. r.

Húnbogi Þorsteinsson.

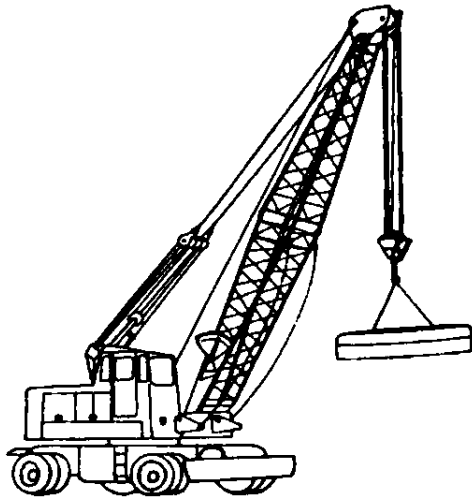
Elin Blöndal.

¹ Reglur nr. 236/2001

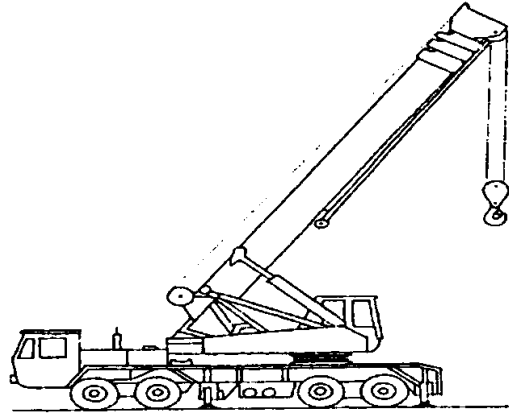
VIÐAUKI I
Skilgreining hugtaka:

<i>Krani:</i>	Vinnuvél sem getur lyft byrði sem ekki er í stýringum, slakað henni, flutt hana til hliða og að sér og frá.
<i>Lyftibúnaður:</i>	Vélknúinn lyftibúnaður sem gerður er til að lyfta byrði sem ekki er í stýringum og slaka henni.
<i>Farandkrani:</i>	Krani sem getur flutt sig til með eigin vélarafli og hefur ekki takmarkaða akstursstefnu.
<i>Grindarbómukrani:</i>	Farandkrani á hjólum eða beltum með bómu sem sett er saman úr einingum sem byggðar eru upp af langböndum og skástifum.
<i>Krani með skotbómu:</i>	Farandkrani með bómu sem sett er saman úr einingum sem ganga hver inn í aðra og hægt er að lengja eða stytta með vökvatjökkum.
<i>Byggingakrani:</i>	Staðbundinn krani eða krani á braut sem er með bómu í fastri stöðu eða með breytanlegum halla.
<i>Hafnarkrani:</i>	Staðbundinn krani eða krani á spori með meiri lyftigetun en 3.500 kg.
<i>Brúkrani:</i>	Krani á braut sem getur lyft byrði, slakað, flutt hana til hliðanna og fram og aftur.
<i>Hlaupaköttur:</i>	Lyftibúnaður á braut sem getur lyft byrði, slakað henni og flutt hana fram og til baka.
<i>Talía:</i>	Staðbundinn lyftibúnaður sem getur lyft byrði og slakað henni.
<i>Löndunarkrani:</i>	Staðbundinn krani eða krani á braut sem getur lyft byrði, slakað henni, flutt hana til og er ekki með meiri lyftigetun en 3.499 kg.
<i>Hallamælir bómu:</i>	Mælir sem sýnir halla kranabómu í gráðum.
<i>Hæðarstopp:</i>	Búnaður sem stöðvar hífingu á fyrirfram ákveðnum stað.
<i>Endastopp:</i>	Búnaður sem stöðvar færslu krana eða lyftibúnaðar eftir braut eða spori.
<i>Bómulengdarmælir:</i>	Mælir sem gefur til kynna lengd bómu á hverjum tíma.
<i>Bómuhaus:</i>	Fremsti hluti kranabómu.
<i>Framlengingarbóma:</i>	Aukabóma sem notuð er til að framlengja aðalbómu.
<i>Skotbóma:</i>	Kranabóma sem sett er saman úr einingum sem geta gengið hver inn í aðra.
<i>Vægi:</i>	Margfeldi af armi og þyngd. Þegar fjallað er um krana er vægi gefið upp í tonn x metrar, skammstafað tm.
<i>Vægisroft:</i>	Rofi sem skynjar vægi og stöðvar aðgerðir sem auka vægi.
<i>Útsláttur:</i>	Búnaður sem takmarkar ákveðnar aðgerðir með því að stöðva á fyrirfram ákveðnum mörkum.
<i>Lyftitafla:</i>	Tafla sem gefur til kynna hámarkslyftigetun við mismunandi lengd á bómu og halla hennar.
<i>Yfirátaksvörn:</i>	Öryggisbúnaður sem annaðhvort tekur völd af stjórnanda krana þannig að hann getur ekki framkvæmt neinar aðgerðir sem auka átak á kranann, eða gefa honum ljós- eða hljóðmerki um að ekki megi auka átak á hann.
<i>Nálgunarrofur:</i>	Rofur sem stöðva brautarfærslu krana eða hægja mjög á henni þegar hann er kominn í ákveðna fjarlægð frá öðrum krana eða ákveðnum punkti.
<i>Ásláttarbúnaður:</i>	Stroffur eða annar búnaður sem notaður er til að lyfta vöru og tengja hana við krók kranans.
<i>Krökörýggi:</i>	Öryggisbúnaður á lyftikrök, sem koma á í veg fyrir að ásláttarbúnaður geti losnað úr honum fyrir vangá.
<i>Vinda:</i>	Vélknúinn búnaður sem snýr strengjum upp á sig og rekur þá út af sér.
<i>Snúningsmiðja:</i>	Hugsaður ás sem krani snýst um.

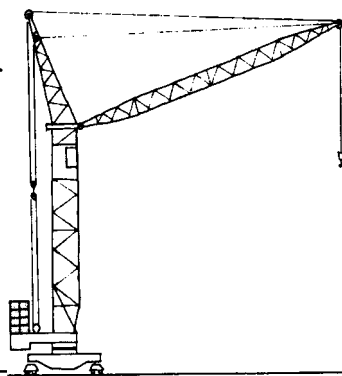
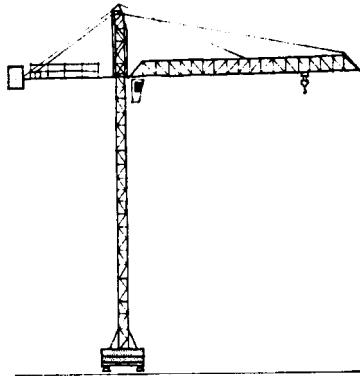
VIÐAUKI II
Skilgreining á krönum og lyftibúnaði.
Skýringarmyndir:



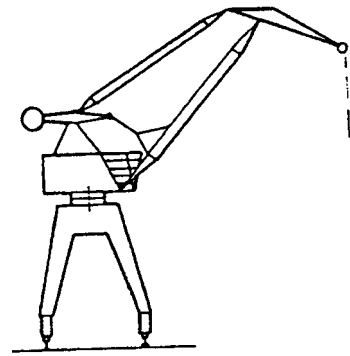
Grindarbómukrani



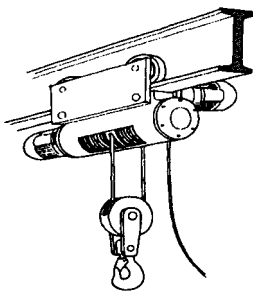
Krani með skotbómu



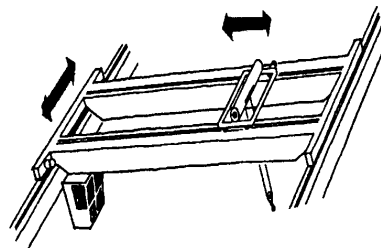
Byggingarkranar



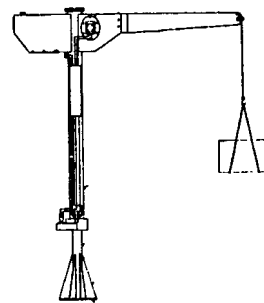
Hafnarkrani



Hlaupaköttur



Brúkrani



Löndunarkrani