

EFNI:

Umfang og áhrif
reykinga í
kvikmyndum

bis.
1

Fjölbjóðlegur
samanburður
í heilbrigðistölfræði

bis.
2

Ritstjórn

Sigríður Haraldsdóttir
sviðsstjóri, ábm.

Anna Björg Aradóttir
Svanhildur Þorsteinsdóttir

Ritstjóri
Jónína M. Guðnadóttir

EMBÆTTI LANDLÆKNIS HEILBRIGÐISUPPLÝSINGAR

Barónsstíg 47
101 Reykjavík
Sími: 510 1900
Bréfasími: 510 1919

Netfang: mottaka@landlaeknir.is
Veffang: www.landlaeknir.is

Heimilt er að nota efni þessa
fréttabréfs, sé heimildar getið.

UMFANG OG ÁHRIF REYKINGA Í KVIKMYNDUM

Undanfarin tvö ár hefur Embætti landlæknis, fyrir hönd Íslands, unnið að rannsókn á áhrifum reykinga í kvikmyndum á evrópsk börn og unglunga. Markmið rannsóknarinnar er að mæla tíðni reykinga í sýndum kvikmyndum í Evrópu og athuga hvort samband sé á milli áhorfs á reykingar í kvikmyndum og reykinga evrópskra barna.

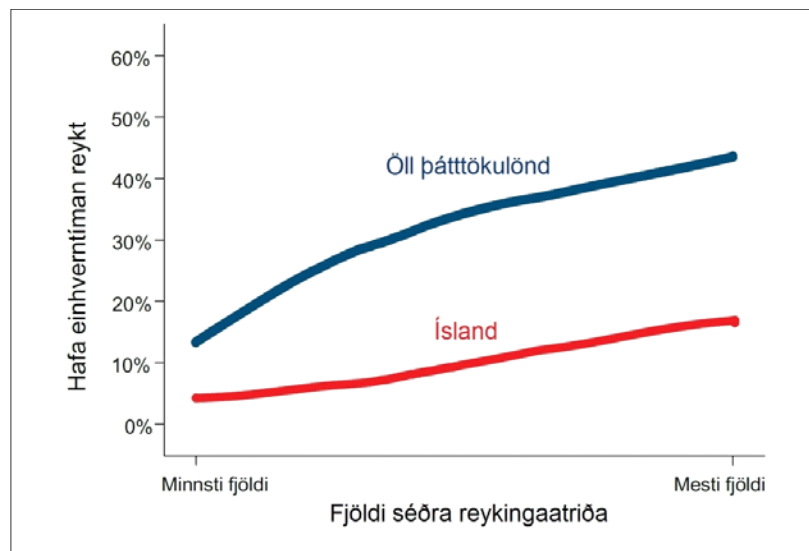
Ásamt Íslandi taka fimm önnur Evrópulönd þátt í rannsókninni, Ítalía, Holland, Þýskaland, Skotland og Pólland. Þetta er stærsta rannsóknin sem gerð hefur verið um þetta efni og tóku yfir 16 þúsund börn og unglingar í ofangreindum löndum þátt í henni, þar af rúmlega 2100 frá Íslandi.

Niðurstöður rannsóknarinnar sýna að eftir því sem börn hafa séð fleiri reykingaatriði í kvikmyndum þeim mun líklegri eru þau til þess að hafa einhvern tíma reykt (sjá mynd). Þetta á við í

öllum löndunum sem tóku þátt í rannsókninni. Bilið á milli rauðu og bláu línunnar á myndinni hér fyrir neðan sýnir að hlutfall þeirra sem hafa einhvern tíma reykt er lægra á Íslandi borið saman við meðaltal allra sex landanna.

Reykt var í 71% af þeim 655 kvikmyndum sem skoðaðar voru í rannsókninni. Þegar kvikmyndir sem framleiddar eru í Evrópu eru bornar saman við bandarískar kvikmyndir kemur í ljós að töluvert meira er reykt í þeim fyrrnefndu. Eins er aðgangur barna og unglunga að kvikmyndum sem reykt er í mun meiri í Evrópu heldur en í Bandaríkjunum.

Sólveig Karlsdóttir



Mynd. Hlutfall (%) barna sem hafa einhvern tíma reykt eftir fjölda séðra reykingaatriða í kvikmyndum.

Í gagnagrunninum *European Hospital Morbidity Database* eru birtar upplýsingar um þá þætti sjúkrahúsaþjónustunnar er snúa að sjúkdómsgreiningum.

OECD gefur út ritið *Health at a Glance* annað hvert ár.

FJÖLÞJÓÐLEGUR SAMANBURÐUR Á HEILBRIGÐISTÖLFRÆÐI

Tölulegar upplýsingar um heilsufar og heilbrigðisþjónustu veita vitneskju sem nauðsynleg er við skipulag og stefnumótun í heilbrigðismálum. Nýttast þær við mat á heilbrigðisástandi þjóðarinnar og þeirri þjónustu sem veitt er innan heilbrigðiskerfisins, auk þess sem þær auðvelda gerð áætlana til lengri tíma. Algengt er að setja slíkar upplýsingar fram með samanburði við önnur lönd og getur það aukið notagildi þeirra.

Ýmsar fjölþjóðastofnanir annast söfnun og framsetningu heilbrigðistölfræði frá aðildarlöndum sínum. Leggja Íslendingar m.a. fram gögn í þeim tilgangi. Hluti þessara gagna er unninn hjá Embætti landlæknis og á rætur að rekja til skráningar í íslenskri heilbrigðisþjónustu. Helstu gagnabankar sem Íslendingar senda gögn til eru á vegum Alþjóðaheilbrigðismálastofnunarinnar (WHO), Efnahags- og framfarastofnunarinnar (OECD), Hagstofu Evrópusambandsins (EUROSTAT) og Norræna heilbrigðistölfræðiráðsins (NOMESCO).

Gögnum í þessa gagnagrunna er oftast safnað einu sinni á ári samkvæmt fyrirfram skilgreindum mælikvörðum. Val á mælikvörðum byggir alla jafna á mikilvægi þeirra í einhverjum skilningi og því hvort gögn séu almennt skráð og aðgengileg. Hér á eftir fer yfirlit yfir helstu gagnasöfn ofangreindra stofnana.



WHO

Söfnun og miðlun heilbrigðisupplýsinga er eitt af meginhlutverkum Alþjóðaheilbrigðismálastofnunarinnar, WHO. Stofnunin heldur utan um svokallað *Global Health Observatory* en markmið þess er að safna og birta áreiðanlegar upplýsingar um heilbrigðismál frá öllum aðildarlöndunum á aðgengilegan hátt. Upplýsingar eru birtar sem tölulegt efni á vefnum en einnig í skýrslum. Má þar nefna árlega skýrslu, *World Health Statistics*, en einnig eru gefnar út sérstakar skýrslur um valið efni. Nánari upplýsingar um *Global Health Observatory* er að finna á vefsíðunni <http://www.who.int/gho/en/>.

Heilsufar og heilbrigðisþjónusta

Á miðjum níunda áratugnum kom Evrópudeild WHO á fót gagnabankanum *European Health for All Database* (HFA-DB) og hefur hann síðan verið ein af meginuppsprettum upplýsinga um heilsufar og heilbrigðisþjónustu í Evrópu. Gögn í HFA-gagnabankanum ná alla jafna aftur til ársins 1970. Gagnabankinn er aðgengilegur á vef WHO, <http://data.euro.who.int/hfadbf/> og þar getur notandi valið hvaða mælikvarða hann vill skoða, hvaða lönd og hvaða ár. Niðurstöður birtast ýmist í töflum eða myndritum.

Dánarorsakir

Evrópuskrifstofa WHO rekur einnig aðra gagnabanka sem aðgengilegir eru á vefnum. Má þar nefna *European Mortality Database* (MDB), sem innheldur upplýsingar um dánarorsakir samkvæmt fyrirfram skilgreindum flokkum. Tölurnar ná aftur til ársins 1980 og má nálgast á slóðinni <http://data.euro.who.int/hfamdb/>. Til viðbótar er gagnagrunnurinn *European Detailed Mortality Database* (DMDB) sem inniheldur ítarlegri upplýsingar um dánarmein, niður á þriggja stafa ICD-kóða, sjá <http://data.euro.who.int/dmdb/>.

Sjúkdómsgreiningar

Í gagnagrunninum *European Hospital Morbidity Database* (HMDB) eru birtar upplýsingar um þá þætti sjúkrahúsaþjónustunnar er snúa að sjúkdómsgreiningum. HMDB má nálgast á vefsíðunni <http://data.euro.who.int/hmdb/index.php>.

OECD

OECD heldur margskonar gagnasöfn, þar með talið um heilbrigðismál. Auk þess gefur stofnunin út ýmis rit um heilbrigðismál, s.s. *Health at a Glance*. Ritið er gefið út annað hvert ár og er aðgengilegt á vef stofnunarinnar. Í því er unnt er að sjá stöðu einstakra aðildarlanda miðað við önnur lönd í OECD ásamt meðaltali ríkjanna. Þá er gerð grein fyrir gögnunum, ekki síst annmörkum þeirra, eftir því sem við á. Í nóvember 2011 kom út nýtt rit í þessum flokki og má nálgast það á vefnum, sjá [Health at a Glance 2011, OECD Indicators](http://www.oecd.org/health-at-a-glance/).



Árið 2010 gaf
OECD út
sérstaka skýrslu,
*Health at a Glance:
Europe*.

Sóttvarnastofnun
ESB vaktar
smitsjúkdóma
í Evrópu
og veitir
ráðgjöf um
sóttvarna-
ráðstafanir.

Árið 2010 gaf OECD, í samvinnu við Evrópu-sambandið, einnig út sérstaka skýrslu, *Health at a Glance: Europe*, en þar er að finna sambærilegar upplýsingar um öll löndin 27 í Evrópusambandinu, auk Íslands, Noregs, Sviss og Tyrklands. Skýrslan er aðgengileg í rafrænu formi á vefsíðunni [Health at a Glance: Europe 2010](#).

Evrópusambandið

Hagstofa Evrópusambandsins, EUROSTAT, safnar margvíslegum gögnum frá Evrópusambandslöndunum 27, EFTA-löndunum og löndum sem eru í umsóknarferli gagnvart sambandinu. Þar á meðal eru upplýsingar um heilbrigðismál. Upplýsingarnar eru bæði birtar á vef EUROSTAT og í ýmsum prentuðum skýrslum. Margvíslegar upplýsingar er að finna á yfirlitssíðunni [Eurostat Public Health Databases](#), s.s. um útgjöld til heilbrigðismála, mönnun og þjónustu í heilbrigðiskerfinu, auk upplýsinga um heilbrigðisástand sem fengnar hafa verið úr spurningakönnunum.

Sóttvarnastofnun Evrópusambandsins (*European Centre for Disease Prevention and Control – ECDC*) vaktar smitsjúkdóma í Evrópu og veitir ráð



gjöf um sóttvarna-ráðstafanir. Mikilvæg forsenda fyrir starfi ECDC er gagnaöflun og birtir stofnunin margvíslegar skýrslur með tölfræðilegu efni varðandi smitsjúkdóma á vefsetri sínu, [http://](http://www.ecdc.europa.eu)

www.ecdc.europa.eu



NOMESCO

NOMESCO vinnur að því að skapa grundvöll fyrir samanburð tölfræðilegra upplýsinga milli Norðurlandanna en einnig að nýsköpun í heilbrigðistölfræði og fylgist með alþjóðaðróun á því sviði. Á vegum nefndarinnar er árlega gefið út ritið *Health Statistics in the Nordic Countries* og má nálgast það á vefsetri nefndarinnar <http://nomesco-eng.nom-nos.dk/>. Þar má einnig finna töflur með ítarlegra talnaefni.

Samanburður

Samanburður milli landa á tölulegum upplýsingum um heilbrigðismál er ekki alltaf einfaldur. Koma þar m.a. til mismunandi skráningarkerfi og mismunandi skipulag heilbrigðiskerfa. Alþjóðastofnanir hafa í vaxandi mæli reynt að samþætta vinnu sína við innköllun gagna og auka samanburðarhæfni talna.

Árangur hefur náðst á ýmsum sviðum þó enn sé langt í land í mörgum málaflokkum. Þetta þarf að hafa í huga við allan samanburð og gæta þess að gögn séu nýtt og túlkuð með ábyrgum hætti. Jafnframt þarf að gæta vel að athugasemdum og öðrum skýringartexta sem fylgir tölunum.

Guðrún Kristín Guðfinnsdóttir