



LANDLÆKNISEMBÆTTIÐ

Sóttvarnalæknir

FARSÓTTAFRÉTTIR

2. árg. 6. tölublað. Júní 2006.

EFNI:

Hringormasmit	bls. 1
Inflúensan á liðnum vetri	bls. 1
Nóróveiru-sýkingar fyrir Norðurlandi	bls. 2

Ritstjórn

Haraldur Briem sóttvarnalæknir, ábm.

Ása St. Atladóttir
Guðrún Sigmundsdóttir
Sigurlaug Hauksdóttir
Þórolfur Guðnason

Ritstjóri

Jónína M. Guðnadóttir

LANDLÆKNISEMBÆTTIÐ

SÓTTVARNALÆKNIR

Austurströnd 5
170 Seltjarnarnes
Sími: 510 1900
Bréfasími: 510 1920

Netfang: mottaka@landlaeknir.is
Veffang: www.landlaeknir.is

Heimilt er að nota efni þessa fréttabréfs, sé heimildar getið.

HRINGORMASMIT

Á undanförunum tveimur árum hafa greinst fjögur tilfelli af hringormasmiti í mönnum á Tilraunastöð Háskólans að Keldum. Hringormarnir eru svokallaðir selormar eða þorskormar (*Pseudoterranova decipiens*) en þá er að finna í innyflum og holdi sjávarfiska hér við land. Fullorðnir ormar lifa í maga sela en önnur tegund hringorma, svokallaðir hvalormar (*Anisakis simplex*) lifir í maga tannhvala. Hvalormarnir geta smitað uppsjávarfiska, s.s. síld og loðnu.

Þeir sem smitast hafa eiga það sameiginlegt að hafa borðað hráan eða illa sodinn fisk. (Karl Skírnisson. *Læknablaðið* 2006; 92: 21-5). Fyrstu tveir einstaklingarnir smitust af því að borða hráan steinbít. Sá þriðji smitaðist af því að borða vanhitaða þorsklifur. Sá fjórði hafði borðað súshí-mat (Karl Skírnisson. Símbréf til sóttvarnalæknis). Líklegt má telja að sjómaður sem át hrá loðnuhrogn hafi smitast árið 2003, en ormurinn, sem fannst í botnlanga hans við skurðaðgerð, var ekki sendur til greiningar.

Smit af völdum hringorma er sjaldgæft. Þau tilfelli sem hafa greinst að undanförunu hér á landi eru af völdum selorma. Á heimsvísu er smit af völdum hvalorma þó algengara og geta þeir í stöku tilvikum



Mynd: Karl Skírnisson

Selormur. Hringormar, jafnt selormar og hvalormar, geta orðið 3–4 sm langir.

valdið alvarlegri einkennum frá kvið en selormarnir. Oftast eru þó einkennin væg, en fólki bregður í brún þegar ormarnir skriða upp í kok eða finnast í hægðum enda eru þeir 3–4 sm langir.

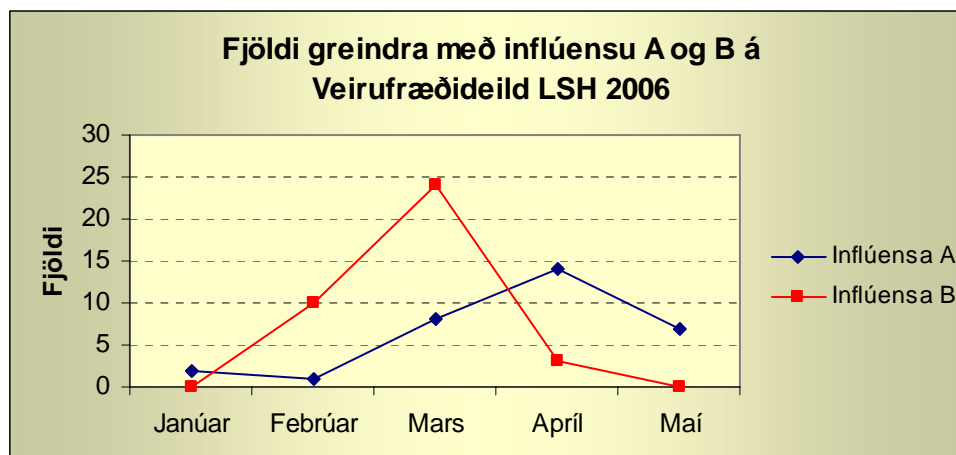
Hugsanlega er um að ræða aukningu hér á landi á smiti af völdum hringorma. Kann aukin neysla á hráum fiskafurðum að valda því, en einnig kann aukning á hringormum í lífríki hafsins í kringum landið að skipta máli. Unnt er að fordást smit með því að hita fiskafurðir í 70° C í eina mínútu eða lengur eða með frýstingu þeirra í –18° C í um vikutíma, en það drepur hringormana. Einnig gagnast að tína burt hringorma úr holdi fisks ef ætlunin er að neyta hrás fisks.

INFLÚENSAN Á LIÐNUM VETRI

Frá árinu 1998 hefur inflúensan á Íslandi jafnan náð hámarki á tímabilinu frá október til mars. Á liðnum vetri hófst inflúensan hér á landi í janúar og náði hún hámarki í marsmánuði. Eins og fram kemur á mynd á bls. 2 var það aðallega inflúensa B sem gekk framan af en inflúensa A fór seinna af stað og virðist hún hafa náð hámarki í apríl-

mánuði. Inflúensa A var aðallega af stofni H3N2 (86%) en einnig greindist nokkuð af stofni H1N1 (14%). Gagnstætt því sem gerðist í upphafi árs 2005 hefur inflúensan ekki lagst þungt á landsmenn það sem af er þessu ári enda mest áberandi meðal barna og ungs fólks.

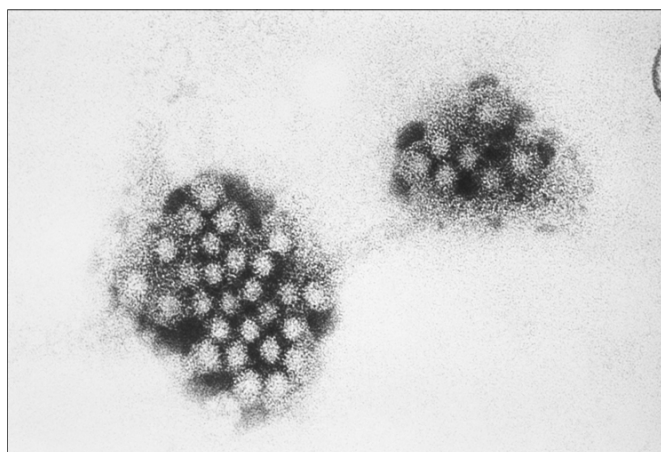
Gagnstætt því sem gerðist í upphafi árs 2005 hefur inflúensan ekki lagst þungt á landsmenn það sem af er þessu ári.



NÓRÓVEIRUSÝKINGAR FYRIR NORÐURLANDI

Í júníbyrjun þessa árs geisaði magakveisa um borð í skemmtiferðaskipi sem kom til hafnar á Akureyri. Skipslæknirinn sendi saursýni úr tveimur sjúklingum um borð við komu til hafnar. Rannsókn á veirufræðideild Landspítala háskólasjúkrahúss leiddi í ljós sýkingu af völdum nóróveiru. Skipið hélt sama dag og það kom til Bretlands þar sem heimahöfn þess er. Ensku sóttvarnastofnuninni (*Health*

Nóróveirusýkingar hafa verið mikið vandamál á skemmtiferðaskipum sem m.a. sigla til Íslands. Einnig hafa nóróveirusýkingar færst talsvert í vöxt hér á landi á undanförunum árum, einkum yfir sumarmánuðina. Ferðaþjónustan hefur orðið fyrir bardinu á þessum sýkingum því að hópsýkingar hafa m.a. tengst veitinga- og hótélrekstri. Af og til hafa nóróveirur valdið hópsýkingum á öldrunarheimilum og sjúkrastofnunum undanfarin ár. Sýkingar á slíkum stofnunum geta reynst skjólstaðingum og starfsfólki þessara stofnana þungbærar.



Rafeindasmásjármynd af nóróveirum. Hver veira er 27–32 nm í þvermál. Heimild: National Center for Infectious Diseases, USA.

Protection Agency) var gert viðvart um rannsóknarniðurstöðuna. Fregnir hafa borist af nóróveirusýkingum um borð í fleiri skemmtiferðaskipum í Norður-Atlantshafi að undanförunu. Ekki er vitað til þess að sýkingin hafi breiðst út fyrir norðan.

Mikilvægt er að gæta fyllsta hreinlætis því sjúkdómurinn er bráðsmitandi. Saurmengun er algeng smitleið en dæmi eru um að veiran hafi borist í fólk með svífúða tengdum uppköstum frá sjúklingum. Algengustu einkenni nóróveirusýkinga eru niðurgangur og/eda uppköst sem fylgt geta kviðverkir, beinverkir, höfuðverkur og stundum vægur hiti. Sjúkdómurinn gengur í langflestum tilfellum yfir hjá hraustu fólkum á einum til þremur sólarhringum án nokkurrar meðferðar. Þeir sem haldnir eru nóróveirusýkingu eiga ekki að elda eða framreiða mat fyrir aðra. Góður handþvottur og hreinlæti eru ávallt mikilvæg og árangursríkustu leiðirnar til að koma í veg fyrir smit.

Þeir sem haldnir eru nóróveirusýkingu eiga ekki að elda eða framreiða mat fyrir aðra. Góður handþvottur og hreinlæti eru ávallt mikilvæg og árangursríkustu leiðirnar til að koma í veg fyrir smit.

Nóróveirusýkingar hafa verið mikið vandamál á skemmtiferðaskipum sem m.a. sigla til Íslands.