

Leiðbeiningar fyrir yfirkjörstjórnir sveitarfélaga

Undirbúningur og framkvæmd
kosninga til sveitarstjórna 16. maí 2026



30.03.2026
Útgáfa 3.0

Yfirlit

Inngangur	5
1 Kosningar til sveitarstjórna	6
2 Kostnaður við kosningar til sveitarstjórna	6
3 Yfirkjörstjórnir sveitarfélaga	7
3.1 Skipun	7
3.2 Varamenn	7
3.3 Hlutverk	7
4 Hverfis- og undirkjörstjórnir.....	8
5 Hæfi kjörstjórnarmanna.....	8
5.1 Hvenær er kjörstjórnarmaður vanhæfur?	8
5.1.1 Um a-lið	8
5.1.2 Um b-lið.....	9
5.2 Á að kalla til varamann?	9
5.3 Ef vera í kjörstjórn orkar tvímælis	10
6 Kjörskrá	10
6.1 Viðmiðunardagur kjörskrár.....	10
6.2 Leiðréttingar og breytingar á kjörskrá	10
7 Meðmæli með framboðum.....	10
7.1 Rafræn meðmælasöfnun.....	11
7.2 Meðmælum safnað á pappír	11
8 Móttaka og yfirferð framboða	12
8.1 Hvar og hvenær	12
8.2 Aðeins einn framboðslisti berst.....	12
8.3 Enginn framboðslisti berst.....	12
8.4 Listabókstafir og heiti stjórn málasamtaka	13
8.5 Tilkynning um framboð og umboðsmenn	13
8.6 Framboðslisti	14
8.7 Fjöldi frambjóðenda á framboðslista	15
8.8 Hverjir geta verið á framboðslista?	15
8.9 Samþykki frambjóðanda um að taka sæti á lista.....	15
8.10 Yfirferð framboðslista.....	15
8.11 Yfirferð meðmæla.....	16
8.12 Frestur til að bæta úr göllum	16
8.13 Ákvörðun um gildi framboða.....	17
8.14 Andlát frambjóðanda.....	17

9	Auglýsing á framboðslistum.....	17
10	Umboðsmenn	18
10.1	Tilnefning	18
10.2	Afturköllun á tilnefningu.....	18
10.3	Aðstoðarmenn	18
10.4	Skilríki.....	18
10.5	Hlutverk, fræðsla og aðstaða.....	19
10.6	Brottvísun	19
10.7	Innsigli.....	20
10.8	Umboðsmenn mega:	20
10.9	Umboðsmenn mega ekki:.....	21
10.10	Tilkynningar og boðanir.....	21
11	Óleyfilegur kosningaáróður og kosningaspjöll.....	22
12	Kjörseðlar	23
13	Móttaka utankjörfundaratkvæða	24
13.1	Atkvæðisbréf frá sýslumönnum	24
13.2	Atkvæðisbréf send á skrifstofu sveitarfélags.....	25
13.3	Atkvæðisbréf afhend í kjördeild	25
13.4	Innsigli atkvæðakassa rofið og flokkun atkvæðisbréfa.....	25
14	Undirbúningur kjörstaða.....	26
14.1	Aðgengilegur kjörstaður	26
14.2	Kjörgögn og önnur aðföng fyrir kosningar.....	26
14.3	Aðföng og útbúnaður á kjördag.....	26
14.4	Nánar um kjörgögn og aðföng fyrir framkvæmd kosninga	27
14.4.1	Atkvæðakassar	27
14.4.2	Innsigli.....	27
14.4.3	Veggspjöld.....	28
14.4.4	Blindraspjöld	28
14.4.5	Gerðabækur	28
	Landskjörstjórn leggur til og löggildir gerðabækur yfirkjörstjórna sveitarfélaga.	28
14.4.6	Geymsla og afhending kjörfundargagna	28
14.5	Opnunartími kjörstaða	29
15	Kjördagur.....	29
15.1	Fyrir opnun kjörstaða	30
15.1.1	Innsiglun atkvæðakassa	30
15.1.2	Kjörseðlar	30

15.1.3	Upplýsingar um kjörsókn	30
15.1.4	Framvísun skilríkja	30
15.1.5	Merking í kjörskrá	31
15.1.6	Afstemming.....	31
15.1.7	Mistök kjósenda við merkingu kjörseðils.....	31
15.1.8	Kjósandi óskar eftir að barn komi með honum í kjörklefa.....	32
15.1.9	Aðstoð við kosningu.....	32
15.1.10	Afsal kosningaréttar í kjördeild	32
15.1.11	Myndatökur í kjördeild	32
15.1.12	Skipt um atkvæðakassa.....	32
15.1.13	Þjónusta og aðstoð á kjördag.....	32
16	Meðferð utankjörfundaratkvæða.....	33
16.1	Flokkun utankjörfundaratkvæða	33
16.2	Rannsókn utankjörfundaratkvæða	33
16.3	Ferli við meðferð utankjörfundaratkvæða	34
17	Fundargerðir	35
18	Eftir lokun kjörstaða.....	35
18.1	Uppgjör í kjördeild eftir lokun	35
18.2	Bókanir í gerðabók.....	37
18.3	Dæmi um bókanir í gerðabók yfirkjörstjórnar (eða hverfiskjörstjórnar) á kjörfundi:	39
18.4	Skýrsluskil til Hagstofunnar	40
19	Aðstoð við kosningu.....	40
19.1	Ef kjósandi er með eigin aðstoðarmann þá gildir eftirfarandi:.....	41
19.2	Hvers vegna var þessu breytt?	41
20	Afsal kosningarréttar	41
21	Eyðing kjörgagna.....	42
22	Upplýsingalög.....	43

Inngangur

Þetta rit er leiðarvísir fyrir yfirkjörstjórnir sveitarfélaga um undirbúning og framkvæmd sveitarstjórnarkosninganna sem fram fara 16. maí 2026. Leiðbeiningarnar styðjast við gildandi lög, reglugerðir, reglur og fyrirmæli. Í leiðbeiningunum er farið yfir framkvæmd kosninganna og sett fram viðmið og ábendingar um góða starfshætti yfirkjörstjórna. Ef það er munur á því sem stendur í lögum, reglugerðum, reglum, fyrirmælum og því sem hér stendur þá víkja þessar leiðbeiningar.

Leiðbeiningar þessar taka ekki til leiðbeininga um talningu atkvæða, en sérstakar leiðbeiningar verða gefnar út til yfirkjörstjórna um talningu atkvæða. Þá taka þær ekki heldur til óbundinna kosninga, en sérstakar leiðbeiningar hafa verið gefnar út varðandi þær.

Landskjörstjórn hefur yfirumsjón með framkvæmd kosninga og veitir yfirkjörstjórnnum sveitarfélaga og sveitarfélögum stuðning og ráðgjöf í aðdraganda kosninga og á kjördag.

Landskjörstjórn safnar saman upplýsingum um hvaða einstaklingar sitja sem aðalmenn í hverri yfirkjörstjórn. Mikilvægt er að kjörstjórnir láti vita ef breytingar verða á skipun fulltrúa í nefndunum.

Hægt er að hafa samband við landskjörstjórn:

- postur@landskjorstjorn.is
- sími: 540 7500

Upplýsingar um sveitarstjórnarkosningar er að finna á vefsíðunni kosning.is.

Í umfjölluninni hér á eftir er vísað til laga, reglugerða og reglna í neðanmálgreinum eftir því sem við á. Vísað er til:

- kosningalaga nr. 112/2021 sem *kosningalaga*,
- reglugerðar um söfnun meðmæla og skil framboða og framboðslista fyrir kosningar nr. 254/2024 sem *meðmæla- og framboðsreglugerðar*,
- reglugerðar um talningu atkvæða nr. 447/2024 sem *talningareglugerðar*,
- reglugerðar um óleyfilegan kosningaáróður, kosningaspjöll og aðra starfsemi sem truflar eða hindrar framkvæmd kosninga nr. 444/2024 sem *kosningaspjallareglugerðar*,
- reglugerð um skiptingu kostnaðar milli ríkis og sveitarfélaga í kosningum nr. 442/2024 sem *kostnaðarreglugerðar*,
- reglugerðar um aðgang og birtingu upplýsinga úr kjörskrá nr. 441/2024, sem *reglugerðar um kjörskráraðgang*,
- reglugerðar um aðstoð við atkvæðagreiðslu, nr. 432/2022, sem *reglugerðar um aðstoð*,
- reglugerðar um skráningu, móttöku og meðferð utankjörfundaratkvæða nr. 480/2024, sem *reglugerðar um utankjörfundaratkvæði*,
- reglugerðar um réttindi og skyldur umboðsmanna við framkvæmd kosninga nr. 499/2024, sem *umboðsmannareglugerðar*,
- reglugerðar um kjörgögn og önnur viðföng við kosningar o.fl. nr. 500/2024 sem *kjörgagnareglugerðar*,
- reglna um gerðabækur kjörstjórna og innsigli við kosningar nr. 296/2026, sem *reglna um gerðabækur og innsigli*,

- reglur um tilhögun í kjörfundarstofu við kosningar til Alþingis og sveitarstjórna, við forsetakjör og þjóðaratkvæðagreiðslu nr. 116/2023 sem *reglna um tilhögun í kjörfundarstofu*.

1 Kosningar til sveitarstjórna

Þegar kosið er til sveitarstjórna er almennt um bundnar hlutfallskosningar að ræða, þ.e. boðnir eru fram framboðslistar í nafni ákveðinna stjórn málasamtaka og á framboðslistunum er tiltekinn fjöldi frambjóðenda. Kjósandinn kys síðan einn framboðslista og hlutfallsleg skipting atkvæða á milli framboðslista ræður því hversu margir frambjóðendur á hverjum lista ná kjöri. Í þeim sveitarfélögum þar sem ekki eru boðnir fram framboðslistar fer fram *óbundin kosning*, en þá eru allir þeir sem hafa kosningarrétt í sveitarfélaginu í kjöri, nema þeir sem löglega eru undanþegnir skyldu til að taka kjöri og hafa fyrir fram skorast undan því.

Í aðdraganda kosninga þarf að huga að ýmsum atriðum s.s.:

- Sveitarstjórnir ákveða fjölda og staðsetningu kjörstaða í sínu sveitarfélagi. Á sama kjörstað mega vera fleiri en ein kjördeild.¹
- Sveitarstjórn þarf að auglýsa kjörstaði og upphaf kjörfundar á kjördag með hæfilegum fyrirvara fyrir kjördag og á þann hátt sem venja er þar að birta opinberar auglýsingar.²
- Sveitarstjórnir ráða fólk til starfa á kjördag (ekki þarf að auglýsa þau störf).³
- Yfirkjörstjórn annast framkvæmd kosninga hver í sínu sveitarfélagi⁴ og í því felst m.a. að sjá til þess að kjörstaðir séu settir upp fyrir kjördag ásamt því að þjálfa starfsfólk til starfa á kjördegi.
- Yfirkjörstjórn sveitarfélags ákveður fyrirkomulag á móttöku framboða og úrskurðar um þau.⁵

2 Kostnaður við kosningar til sveitarstjórna

Kostnaður við sveitarstjórnarkosningar greiðist af sveitarfélögum nema annað sé tekið fram í kosningalögum.⁶

Kostnaður vegna atkvæðagreiðslu utan kjörfundar er hins vegar ávallt greiddur úr ríkissjóði, nema ef sveitarfélag óskar eftir að atkvæðagreiðsla fari fram á vegum sveitarfélagsins⁷ þá ber viðkomandi sveitarfélag kostnaðinn.⁸

Sveitarstjórn ákveður þóknun fyrir störf og setu í yfirkjörstjórn sveitarfélags, undirkjörstjórn og hverfiskjörstjórn.⁹

¹ 1. mgr. 78. gr. kosningalaga

² 2. mgr. 78. gr. og 1. mgr. 80. gr. kosningalaga

³ 6. mgr. 17. gr. kosningalaga

⁴ 1. mgr. 15. gr. kosningalaga

⁵ 46. gr. kosningalaga

⁶ 1. mgr. 139. gr. kosningalaga

⁷ 2. tölul. 2. mgr. 69. gr. kosningalaga

⁸ 139. gr. kosningalaga

⁹ 6. mgr. 15. gr. kosningalaga

3 Yfirkjörstjórnir sveitarfélaga

3.1 Skipun

Yfirkjörstjórnir sveitarfélaga eru staðbundin stjórnvöld sem **kosnar** eru af sveitarstjórn og er kjörtímabil þeirra það sama og sveitarstjórnar. Yfirkjörstjórn sveitarfélags er skipuð þremur fulltrúum og þremur til vara. Kjörstjórnarmenn skulu eiga kosningarrétt í sveitarfélaginu. Kjörstjórnir kjósa sér oddvita og skipta að öðru leyti með sér verkum. Ef framboð sem á fulltrúa í sveitarstjórn fær ekki kjörinn fulltrúa í yfirkjörstjórn sveitarfélags er heimilt að tilnefna áheyrnarfulltrúa til setu í kjörstjórninni og annan til vara. Áheyrnarfulltrúi hefur sama rétt og kjörinn fulltrúi að öðru leyti en því að hann hefur ekki atkvæðisrétt. Kjörstjórnir eru í störfum sínum óháðar ákvörðunarvaldi sveitarstjórnar.¹⁰

Frambjóðandi við kosningar er ekki kjörgengur í kjörstjórn.¹¹

3.2 Varamenn

Varamenn taka sæti í kjörstjórn í forföllum aðalmanna eftir venjulegum reglum þegar hlutfallskosningar eru viðhafðar en annars eftir þeirri röð sem þeir eru kosnir eða skipaðir. Ef kjörstjórn verður ekki á þennan hátt fullskipuð boðar oddviti kjörstjórnarmenn í þeirra stað eftir tillögu þeirra samtaka sem kusu þá, þar til hún er fullskipuð. Annars boðar kjörstjórn sjálf þann eða þá sem þarf til þess að talan verði fyllt.¹²

Varamenn eru boðaðir eins og þurfa þykir og ef ljóst er að aðalmaður mun vera mikið fjarverandi í aðdraganda kosninga og á kjördag er rétt að kalla til varamann.

3.3 Hlutverk

Hlutverk kjörstjórna sveitarfélaga er ólíkt eftir því hvaða kosningar um ræðir og er það stærra í sveitarstjórnarkosningum en öðrum kosningum en þær hafa umsjón með framkvæmd sveitarstjórnarkosninga hver í sínu sveitarfélagi. Í sveitarstjórnarkosningum eru hlutverk yfirkjörstjórna sveitarfélaga m.a. að;

- taka á móti framboðum og úrskurða um gildi þeirra,
- undirbúa kjörstaði fyrir kosningar,
- fræða og þjálfa starfsfólk fyrir framkvæmd kosninga,
- sjá um prentun kjörseðla,
- telja atkvæði,
- tilkynna nýkjörnum sveitarstjórnarfulltrúum um kjör þeirra,
- gera og skila skýrslum til landskjörstjórnar og Hagstofu Íslands,
- skila greinargerð um kosningarnar til nýkjörinnar sveitarstjórnar.

¹⁰ 17. gr. kosningalaga

¹¹ 3. mgr. 15. gr. kosningalaga

¹² 19. gr. kosningalaga

4 Hverfis- og undirkjörstjórnir

Í sveitarfélögum sem skipt er í kjördeildir **kýs** sveitarstjórn jafnmargar undirkjörstjórnir og fjöldi kjördeilda er. Þar sem kjördeildir eru fleiri en ein á sama kjörstað getur sveitarstjórn kosið hverfiskjörstjórn til að hafa umsjón með kosningastarfi á kjörstaðnum í umboði yfirkjörstjórnar sveitarfélags.¹³ Mikilvægt er að sveitarstjórn **kjósi** í kjörstjórnir hvort sem það er ein yfirkjörstjórn, hverfiskjörstjórn eða margar undirkjörstjórnir. **Í sveitarfélagi þar sem er aðeins ein kjördeild gegnir yfirkjörstjórn sveitarfélagsins störfum undirkjörstjórnar.**

5 Hæfi kjörstjórnarmanna

Tilgangur hæfisreglna er að tryggja traust almennings á því að stjórnvöld leysi úr málum á hlutlægan hátt og fyrirbyggja að ómálefnaleg sjónarmið hafi áhrif á ákvarðanatöku.

Um hæfi kjörstjórnarmanna er fjallað í 18. gr. kosningalaga. Þar segir að kjörstjórnarmaður¹⁴ skuli víkja sæti ef **til úrskurðar er mál:**

- a. er varðar maka hans eða sambúðarmaka, enda sé sambúðin skráð í þjóðskrá, eða þann sem er skyldur honum eða mægður í beinan legg eða að öðrum lið til hliðar eða tengdur honum með sama hætti við ættleiðingu, eða
- b. ef að öðru leyti en greinir í a-lið eru fyrir hendi þær aðstæður sem eru fallnar til þess að draga óhlutdrægni hans í efa með réttu.

Samkvæmt ákvæðinu virkjast vanhæfisástæður ef upp koma tilvik þar sem kjörstjórn þarf að **úrskurða** í málum er varða einstakling sem kjörstjórnarmaður er skyldur eða venslaður með þeim hætti sem tilgreint er í a-lið eða fyrir hendi séu þær aðstæður sem lýst er í b-lið hér að framan. Kjörstjórnarmaður skal þá ávallt víkja sæti, en hann getur tekið sæti sitt í kjörstjórn á nýjan leik þegar úrskurðað hefur verið í málinu.

Kjörstjórnarmaður, sem veit um ástæður er kunna að valda vanhæfi hans skal án tafar vekja athygli formanns kjörstjórnar á þeim. Þá ber öllum kjörstjórnarmönnum sem búa yfir vitneskju sem getur hugsanlega leitt til vanhæfis kjörstjórnarmanns að vekja athygli á því. Kjörstjórnarmaður sem um ræðir má taka þátt í atkvæðagreiðslu um hæfi sitt. Ágreiningi um hæfi kjörstjórnarmanns til að úrskurða í máli má skjóta til úrskurðarnefndar kosningamála.¹⁵

5.1 Hvenær er kjörstjórnarmaður vanhæfur?

5.1.1 Um a- lið

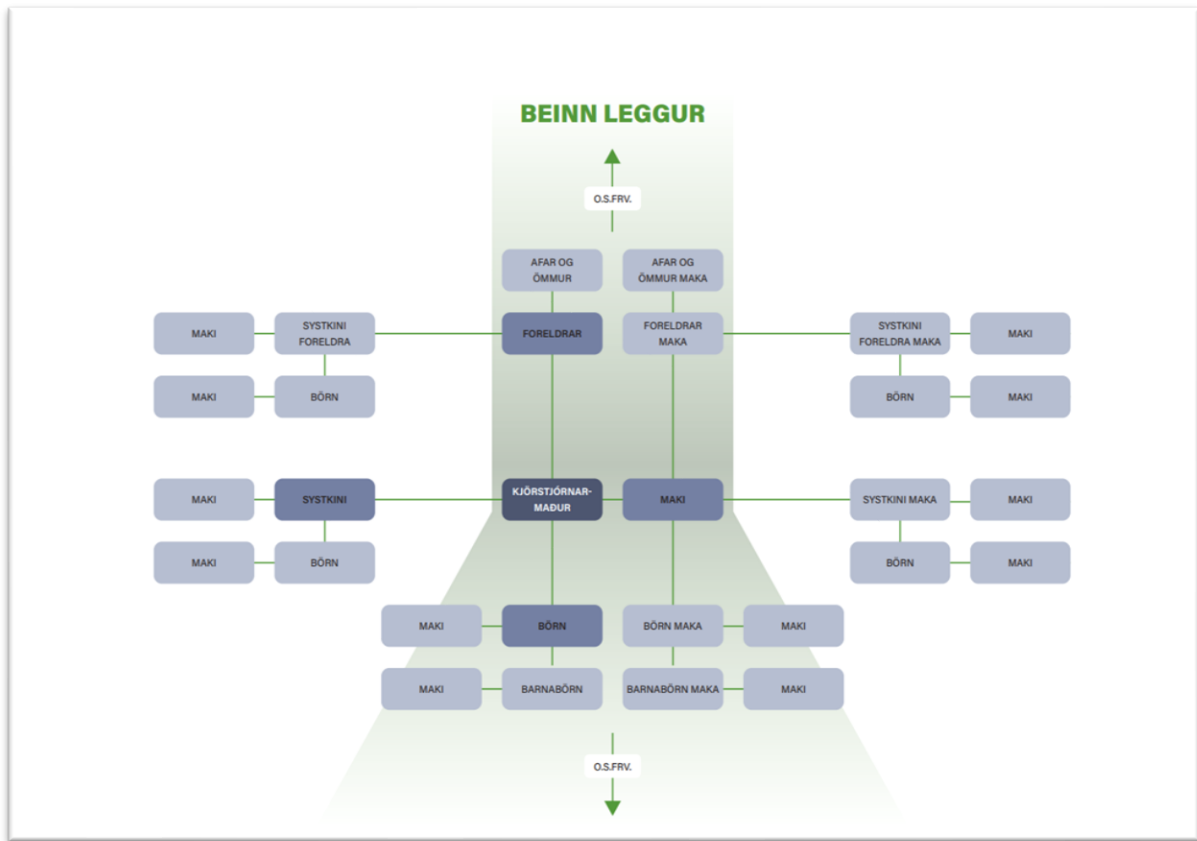
Séu til staðar þau tengsl sem lýst er í a-lið 18. gr. kosningalaga er viðkomandi kjörstjórnarmaður ávallt vanhæfur, ekkert mat þarf að fara fram.

Á myndinn hér að neðan má sjá hverjir teljast vanhæfir á grundvelli a-liðar 18. gr. kosningalaga.

¹³ 2. mgr. 17. gr. kosningalaga

¹⁴ Hér er átt við yfirkjörstjórnir sveitarfélaga, hverfiskjörstjórnir og undirkjörstjórnir.

¹⁵ 18. gr. kosningalaga



5.1.2 Um b-lið

Í b-lið 1. mgr. 18. gr. kosningalaga er regla sem er samhljóða vanhæfisreglu 6. tölul. 1. mgr. 3. gr. stjórnsýslulaga, nr. 37/1993.

Ef til úrskurðar er mál hjá kjörstjórn þar sem upp koma þær aðstæður að draga megi óhlutdrægni kjörstjórnarmanns í efa með réttu, ber honum að víkja sæti. Erfitt getur verið að meta það hvort að tiltekna aðstæður leiði til þess að kjörstjórnarmaður skuli víkja sæti. Eðli málsins samkvæmt þurfa eðli og vægi hagsmunanna að vera þannig að almennt verði talin hætta á að ómálefnaleg sjónarmið geti haft áhrif á úrskurð málsins og þarf því að meta hverju sinni, miðað við allar aðstæður, hvort draga megi óhlutdrægni kjörstjórnarmanns í efa með réttu. Ekki er verið að skoða eða leggja mat á mannkosti eða persónu kjörstjórnarfulltrúans, heldur er verið að meta hvort í reynd eða ásýnd séu tengsl eða hagsmunir til staðar sem kunna að valda því að almenningur geti efast um úrskurð kjörstjórnar.¹⁶

5.2 Á að kalla til varamann?

Meginreglan er sú að varamenn taka sæti í kjörstjórn í forföllum aðalmanna, sjá umfjöllun um varamenn í kaflanum *Yfirkjörstjórnir sveitarfélaga* hér að framan.

Að jafnaði skal varamaður kallaður til sé fyrirhugað að úrskurða í máli og það liggur fyrir að kjörstjórnarmaður sé vanhæfur. Takist það hins vegar ekki, þá verður kjörstjórnin a.m.k. að vera ályktunarhæf, þannig að í þriggja mann kjörstjórn, séu að lágmarki tveir sem úrskurði.

¹⁶ Sjá nánar umfjöllun um 6. tölul. 1. mgr. 3. gr. í greinargerð með frumvarpi því sem varð að stjórnsýslulögum nr. 37/1993 <https://www.althingi.is/altext/116/s/0505.html>

Þegar kjörstjórn hefur lokið að úrskurða í málinu getur kjörstjórnarmaður tekið sæti sitt á nýjan leik.

5.3 Ef vera í kjörstjórn orkar tvímælis

Ef kjörstjórnarmaður telur að vera hans í kjörstjórn geti orkað tvímælis er rétt að skoða hvort betra sé að víkja sæti. Í þessu sambandi skal það áréttað að tilgangur hæfisreglna er að tryggja að stjórnvöld leysi úr málum á hlutlægan hátt og fyrirbyggja að ómálefnaleg sjónarmið hafi áhrif á ákvarðanatöku og skapa þannig traust almennings. Það kann t.d. að veikja ásýnd kosninga í sveitarfélagi, ef formaður yfirkjörstjórnar er maki frambjóðanda eða systir hans eða bróðir, sérstaklega ef viðkomandi er ofarlega á framboðslista.

6 Kjörskrá

6.1 Viðmiðunardagur kjörskrár

Þjóðskrá Íslands gefur út kjörskrá, en viðmiðunardagur kjörskrár fyrir sveitarstjórnarkosningarnar 2026 er kl. 12:00 miðvikudaginn 8. apríl. Þetta þýðir að einstaklingur er tekinn á kjörskrá miðað við hvar hann er skráður með lögheimili kl. 12 á hádegi þann 8. apríl 2026. Kjósandi kys í því sveitarfélagi (kjördeild) þar sem hann er á kjörskrá. Ef fólk flytur lögheimili sitt eftir kl. 12 á hádegi 8. apríl 2026, er það enn á kjörskrá á „gamla“ staðnum og á þá að kjósa þar. Kjörskráin er aðgengileg í kjördeildarkerfi Þjóðskrár og þaðan er hún sótt til útprentunar fyrir kjördeildirnar.¹⁷

Athugið að rafræn kjörskrá hefur ekki verið tekin í notkun.

Kjörskrá skal vera aðgengileg almenningi til skoðunar eigi síðar en 21 degi fyrir kjördag, þ.e. 25. apríl 2026, á skrifstofu sveitarstjórnar, eða öðrum hentugum stað sem sveitarstjórn ákveður, á almennum skrifstofutíma til kjördags.¹⁸ Sveitarstjórn skal tilkynna (t.d. á vef sínum) hvar kjörskrá liggur frammi.

6.2 Leiðréttingar og breytingar á kjörskrá

Athugasemdum við kjörskrá skal beint til Þjóðskrár Íslands sem tekur þær til meðferðar og leiðréttir ef við á. Slíkar leiðréttingar má gera fram á kjördag. Þjóðskrá Íslands sendir tilkynningar um leiðréttingar til hlutaðeigandi aðila og leiðbeiningar um hvernig leiðréttingar skuli færðar á prentuð kjörskráreintök sveitarstjórna. Í ákveðnum tilvikum hefur Þjóðskrá Íslands heimildir til að leiðrétta kjörskrá þó beiðni um slíkt berist ekki frá kjósenda. Ekki má gera aðrar leiðréttingar eða breytingar en þær sem Þjóðskrá heimilar.¹⁹ Hægt er að hafa samband við Þjóðskrá hér: kosningar@skra.is

7 Meðmæli með framboðum

Framboðslistum sem skilað er til yfirkjörstjórnar sveitarfélags skulu fylgja yfirlýsing um stuðning við listann (meðmæli) frá kjósendum í hlutaðeigandi sveitarfélagi og þar skal koma fram hvaða stjórn málasamtök standa að framboðinu.

¹⁷ 27. gr. kosningalaga

¹⁸ 30. gr. kosningalaga og 3. gr. reglugerðar um kjörskráraðgang

¹⁹ 32. gr. kosningalaga

Fjöldi meðmælanda er mismundi eftir stærð sveitarfélaga, en í kosningalögum er tilgreint bæði hver lágmarksfjöldinn og hámarksfjöldinn skuli vera,²⁰

- Í sveitarfélagi með 101–500 íbúa, skulu meðmælandur vera að lágmarki 10 og að hámarki 20.
- Í sveitarfélagi með 501–2.000 íbúa, skulu meðmælandur vera að lágmarki 20 og að hámarki 40.
- Í sveitarfélagi með 2.001–10.000 íbúa, skulu meðmælandur vera að lágmarki 40 og að hámarki 80.
- Í sveitarfélagi með 10.001–50.000 íbúa, skulu meðmælandur vera að lágmarki 80 og að hámarki 160.
- Í sveitarfélagi með 50.001 og fleiri íbúa, skulu meðmælandur vera að lágmarki 160 og að hámarki 320.
- Ekki er gerð krafa um meðmælandur í sveitarfélögum með 100 íbúa eða færri.

Yfirkjörstjórnir sveitarfélaga taka ákvörðun um það hvort boðið sé upp á rafræna meðmælasöfnun í sveitarfélaginu í gegnum kerfi á Ísland.is. Ávallt er heimilt að safna meðmælum á pappír, hvort sem boðið er upp á rafræna söfnun eða ekki. Meðmælasöfnun getur verið;

- rafræn,
- á pappír eða
- bæði rafræn og á pappír.

Ekki er nauðsynlegt að framboðslisti stjórnamálasamtaka sé tilbúinn þegar hafist er handa við að safna meðmælum, en ljóst þarf að vera að verið sé að safna meðmælum fyrir framboðslista tiltekinnna stjórnamálasamtaka í tilgreindu sveitarfélagi.

Sami kjósandi má ekki mæla með fleiri en einum lista við sömu kosningar og þá geta frambjóðendur á lista ekki verið meðmælandur hans. Kjörstjórnarmenn í yfirkjörstjórnnum geta ekki verið meðmælandur framboðslista.

7.1 Rafræn meðmælasöfnun

Kjósi yfirkjörstjórn að bjóða upp á rafræna meðmælasöfnun þarf prókúruhafi sveitarfélagsins að opna fyrir söfnunina á Ísland.is. Þar með verður yfirkjörstjórnin sameiginlegur ábyrgðaraðili í skilningi persónuverndarlaga með landskjörstjórn og þarf að skrifa undir yfirlýsingu þess efnis. Landskjörstjórn sendir yfirkjörstjórninni yfirlýsinguna til undirritunar.

Í rafrænni meðmælasöfnun geta einstaklingar með kosningarrétt í sveitarfélaginu skráð sig inn með rafrænum skilríkjum á Ísland.is og mælt með framboðinu.

Á kosning.is eru upplýsingar um til þeirra sem vilja stofna meðmælasöfnun, sjá upplýsingar hér: [Stofna meðmælasöfnun vegna framboðs til sveitarstjórnar | Ísland.is](#)

Þegar stjórnamálasamtök skila inn tilkynningu um framboð til yfirkjörstjórnar sveitarfélagsins og meðmælum hefur safnað rafrænt þurfa þau að geta þess þegar framboðinu er skilað.

Þegar meðmælum er safnað á rafrænan hátt verður yfirferð meðmæla einnig rafræn.

7.2 Meðmælum safnað á pappír

Heimilt er að safna meðmælum á pappír. [Landskjörstjórn hefur útbúið sniðmát sem framboð geta notað til að safna meðmælum á pappír, kjósi þau að safna meðmælum á þann veg.](#)

²⁰ 2. mgr. 39. gr. kosningalaga

Sé meðmælum safnað á pappír þurfa framboðin að skila frumritum til yfirkjörstjórnar.

Ef yfirkjörstjórn hefur opnað fyrir rafræna meðmælasöfnun þá getur hún óskað eftir því við framboð sem skila meðmælum á pappír að framboðin slái inn kennitölur meðmælendanna í rafræna kerfið í því skyni að auðvelda yfirferð meðmælanna. Ef framboðin verða ekki við þeirri beiðni, þá getur yfirkjörstjórn sjálf slegið inn kennitölur meðmælendanna.

8 Móttaka og yfirferð framboða

8.1 Hvar og hvenær

Yfirkjörstjórn sveitarfélagsins ákveður hvar og hvenær móttaka framboða fer fram og skal hún auglýsa tímanlega hvar og hvenær tekið er við framboðum. Slíka auglýsingu á að birta á vef sveitarfélagsins og víðar telji yfirkjörstjórn ástæðu til.²¹

Mikilvægt er að yfirkjörstjórn tryggi tímanlega húsnæði þar sem hún hyggst taka við framboðum. [Huga þarf að því að húsnæðið sé aðgengilegt og uppfylli gátlista fyrir aðgengilegar kosningar.](#)

Tilkynningu um framboð þarf að berast yfirkjörstjórn í síðasta lagi kl. 12 á hádegi 36 dögum fyrir kjördag þ.e. 10. apríl 2026.

Yfirkjörstjórn er heimilt að auglýsa að hún taki við framboðum fyrir 10. apríl 2026, en framboðum eru ekki bundin af því að skila á þeim tíma, heldur þurfa þau einungis að skila fyrir kl. 12:00 á hádegi þann 10. apríl 2026. Í fjölmönnum sveitarfélögum tíðkast oft að taka við framboðum fyrir lokadag framboðsfrest en það er gert svo yfirkjörstjórnir hafi rýmri tíma til að fara yfir gögnin.

Heimilt er að skila tilkynningu um framboð (ásamt fylgigögnum) rafrænt og gildir þá sami frestur, þ.e. tilkynningin þarf að berast til yfirkjörstjórnar eigi en kl. 12 á hádegi þann 10. apríl 2026. Rafræn skil geta t.d. verið í formi tölvupósts en það er yfirkjörstjórnar sveitarfélagsins að útfæra það nánar.

Yfirkjörstjórn þarf að tryggja að fylgst sé með því hvort tölvupóstur sem innihaldi tilkynningu um framboð berist sveitarfélaginu fyrir lok framboðsfrests.

8.2 Aðeins einn framboðslisti berst

Ef yfirkjörstjórn berst aðeins einn framboðslisti við sveitarstjórnarkosningar þá ber henni að framlengja framboðsfrestinn um tvo sólarhringa. Komi fram nýr framboðslisti innan þess frests er heimilt að veita þeim lista fjögurra daga frest til að uppfylla skilyrði skv. 39. gr. kosningalaga. Komi ekki fram nýr framboðslisti áður en sá frestur er úti verður framkominn framboðslisti sjálfkjörinn.²²

8.3 Enginn framboðslisti berst

Ef enginn framboðslisti berst áður en framboðsfrestur rennur út eða framboðslistar eru haldnir göllum sem ekki hefur verið bætt úr, verður kosning til sveitarstjórna óbundin.²³

²¹ 2. mgr. 15. gr. meðmæla- og framboðsreglugerðar

²² 3. mgr. 46. gr. kosningalaga

²³ 3. mgr. 49. gr. kosningalaga

8.4 Listabókstafir og heiti stjórnmalasamtaka

Tilkynning um framboð er yfirlýsing viðkomandi stjórnmalasamtaka um að þau ætli að bjóða fram lista í komandi kosningum og á tilkynningunni þurfa að vera **upplýsingar um heiti stjórnmalasamtakanna og listabókstaf**.

Ef stjórnmalasamtök hafa ekki listabókstaf skal óska eftir honum við yfirkjörstjórn sveitarfélagsins. [Landskjörstjórn hefur útbúið eyðublað](#) sem framboð geta notað þegar þau tilkynna um framboð og á því er hægt að sækja um úthlutun á listabókstaf og staðfestingu á heiti framboðs ef við á.

Samkvæmt skrá dómsmálaráðuneytisins²⁴ (sem tekur mið af þeim stjórnmalasamtökum sem buðu fram lista við síðustu alþingiskosningar) hafa eftirtalin stjórnmalasamtök fengið úthlutað listabókstaf.

B-listi:	Framsóknarflokkur
C-listi:	Viðreisn
D-listi:	Sjálfstæðisflokkur
F-listi:	Flokkur fólksins
J-listi:	Sósíalístaflokkur Íslands
L-listi:	Lýðræðisflokkurinn – samtök um sjálfsákvörðunarrétt
M-listi:	Miðflokkurinn
P-listi:	Píratar
S-listi:	Samfylkingin – jafnarmannaflokkur Íslands
V-listi:	Vinstrihreyfingin – grænt framboð
Y- listi:	Ábyrg framtíð

Bjóði þessi stjórnmalasamtök fram í sveitarfélagi skulu þau nota listabókstaf sbr. skrá ráðuneytisins í kosningunum. Hafi stjórnmalasamtök hins vegar ekki fengið úthlutaðum listabókstaf, sbr. skrá ráðuneytisins, þá skulu þau um leið og framboðslista er skilað til yfirkjörstjórnar leggja fram beiðni um úthlutun listabókstafs og staðfestingu á heiti framboðs. Heiti nýrra stjórnmalasamtaka má ekki vera þannig að ætla megi að villst verði á því og heiti samtaka sem þegar eru á skránni²⁵.

Þegar yfirkjörstjórn tekur ákvörðun um listabókstaf hefur hún hliðsjón af listabókstöfum annarra stjórnmalasamtaka samkvæmt skrá ráðuneytisins. Telji yfirkjörstjórn að heiti nýju samtakana sé þannig að ætla megi að villst verði á því og heiti samtaka sem þegar eru á skránni skal hún tilkynna samtökunum það og gefa þeim hæfilegan frest til að bæta úr. Óski tvö eða fleiri framboð eftir úthlutun sama listabókstafs skal það framboð hafa forgang sem fyrr skilaði inn framboði sínu. Þeim lista sem ekki hlýtur umbeðinn listabókstaf skal þegar í stað gert kleift að óska eftir nýjum bókstaf. Komi ekki fram ný beiðni skal yfirkjörstjórn merkja listana í stafrófsröð eftir því sem þeir hafa borist henni og við á.²⁶

8.5 Tilkynning um framboð og umboðsmenn

Tilkynning um framboð er yfirlýsing viðkomandi stjórnmalasamtaka um að þau ætli að bjóða fram lista í komandi kosningum. Þar koma fram upplýsingar um heiti stjórnmalasamtakanna og listabókstaf þeirra, samkvæmt skrá dómsmálaráðuneytisins, sjá nánar í kafla 8.4 um listabókstafi og heiti stjórnmalasamtaka. Tilkynning um framboð getur verið undirrituð eigin hendi eða með fullgildri rafrænni undirskrift. Sé tilkynning undirrituð rafrænt skal hún send rafrænt til yfirkjörstjórnar.²⁷

²⁴ Sjá: <https://island.is/stjornartidindi/nr/d8f13a8e-7427-49b8-9bdd-6bb638976cd6>

²⁵ 1. mgr. 2. gr. laga um starfsemi stjórnmalasamtaka nr. 162/2006 og 1. mgr. 23. gr. meðmæla- og framboðsreglugerðar

²⁶ 2. mgr. 2. gr. laga um starfsemi stjórnmalasamtaka nr. 162/2006 og 2. og 3. mgr. 23. gr. meðmæla- og framboðsreglugerðar

²⁷ 1. mgr. 36. gr. kosningalaga og 2. mgr. 18. gr. meðmæla- og framboðsreglugerðar

[Landskjörstjórn hefur útbúið eyðublað](#) sem framboð geta notað þegar þau tilkynna um framboð.

Í lögum segir ekki hver eigi að undirrita tilkynninguna um framboð, en ætla verður að það sé fyrirsvarsmáður framboðsins. Það hefur ekki tíðkast að umboð þess sem undirritar tilkynninguna sé sérstaklega kannað heldur gengið út frá því að viðkomandi hafi þetta umboð þar til annað kemur í ljós. Í 3. mgr. 39. gr. kosningalaga er ákvæði sem kveður á um að sá sem ákveður framboðslista eða staðfestir hann endanlega, samkvæmt reglum stjórnálagasamtaka, geti borið fram mótmæli gegn því að listi sé boðinn fram fyrir þau samtök og telst framboðslistinn þá ekki vera boðinn fram á vegum þeirra. Ekki er vitað til þess að reynt hafi á þetta ákvæði.

Í tilkynningu um framboð skal þess getið sérstaklega hafi **meðmælum** verið safnað rafrænt. Ef meðmælum hefur verið safnað á blöðum skal afhenda yfirkjörstjórn frumrit þeirra.²⁸

Tilkynningunni skal fylgja;

- framboðslisti,
- yfirlýsing þeirra sem eru á framboðslistanum um að þeir samþykki að taka sæti á listanum,
- upplýsingar um það hverjir séu umboðsmenn listans ásamt samþykki þeirra og
- frumrit meðmæla hafi þeim verið safnað á pappír.

Hvert framboð þarf að tilnefna tvo einstaklinga sem eru **umboðsmenn listans**, en umboðsmennirnir þurfa að samþykkja að taka að sér það hlutverk með undirritun sinni. Á eyðublaði sem landskjörstjórn hefur útbúið og framboð geta notað þegar þau tilkynna um framboð sitt er hægt að tilgreina hverjir séu umboðsmenn listans. [Samþykkið getur verið undirritað eigin hendi eða með fullgildri rafrænni undirskrift](#).²⁹ Upplýsingar um nafn, fæðingardag, netfang og símanúmer umboðsmanns skal fylgja tilkynningunni ásamt skriflegu samþykki hans.

Nánari er fjallað um umbosmenn í kafla 10.

8.6 Framboðslisti

Áframboðslista sem skilað er til yfirkjörstjórnar skal tilgreina þá skal tilgreina nöfn allra frambjóðanda, lögheimili þeirra, kennitölu og stöðu eða starfsheiti til þess að enginn vafi geti leikið á því hverjir eru í kjöri³⁰. [Landskjörstjórn hefur látið útbúa sniðmát sem hægt er að fylla út rafrænt og undirrita rafrænt eða prenta út](#).

- Nöfn frambjóðanda skulu rituð að lágmarki með einu eigin nafni og kennin nafni eins og þau birtast í þjóðskrá. Óski frambjóðandi eftir annarri ritun nafns á framboðslistann er honum það heimilt, enda séu þau nöfn skráð í þjóðskrá. Frambjóðanda er þó heimilt að rita eigin nafn eða eigin nöfn sín á annan veg en skráð er í þjóðskrá ef hann er kunnur af þeirri notkun eigin nafns eða eigin nafna³¹.
- Staða eða starfsheiti frambjóðanda skal ekki vera andstætt velsæmi og vera á íslensku³².

²⁸ 21. gr. reglug. meðmæla- og framboðsreglugerðar

²⁹ c. liður 1. mgr. 39. gr. og 53. gr. kosningalaga. og 1. mgr. 22. gr. meðmæla- og framboðsreglugerðar

³⁰ 2. mgr. 37. gr. kosningalaga

³¹ 3. mgr. 37. gr. kosningalaga og 19. gr. meðmæla- og framboðsreglugerðar

³² 6. mgr. 19. gr. meðmæla- og framboðsreglugerðar

8.7 Fjöldi frambjóðenda á framboðslista

Á framboðslista skulu a.m.k. vera jafnmörg nöfn frambjóðenda og kjósa á í sveitarstjórn í viðkomandi sveitarfélagi, en aldrei fleiri en tvöföld sú tala³³. Þetta þýðir að í sveitarfélagi þar sem eru sjö fulltrúar í sveitarstjórn, skulu að lágmarki vera sjö frambjóðendur á hverjum lista og að hámarki 14. Séu nöfn frambjóðenda yfir hámarkstölu tekur yfirkjörstjórn út nöfn öftustu frambjóðendanna³⁴.

8.8 Hverjir geta verið á framboðslista?

Til þess að geta verið á framboðslista þarf viðkomandi að eiga kosningarrétt í því sveitarfélagi sem hann býður sig fram í og hafa óflekkað mannorð.³⁵ Kosningarrétt við kosningar til sveitarstjórna á:

- Hver íslenskur ríkisborgari sem náð hefur 18 ára aldri þegar kosning fer fram og á skráð lögheimili í sveitarfélaginu á viðmiðunardegi kjörskrár sem er 8. apríl 2026.
- Danskir, finnskir, norskir og sænskir ríkisborgarar sem fullnægja að öðru leyti skilyrðum a-liðar.
- Erlendir ríkisborgarar, aðrir en tilgreindir eru í b-lið sem átt hafa skráð lögheimili hér á landi í þrjú ár samfelld fyrir kjördag og fullnægja að öðru leyti skilyrðum a-liðar.
- Sérstakar reglur eru um námsmenn sem flutt hafa lögheimili sitt frá landinu til annarra Norðurlanda samkvæmt Norðurlandasamningi um almannaskráningu³⁶.

Enginn telst hafa óflekkað mannorð sem hlotið hefur dóm fyrir refsivert brot og refsing er óskilorðsbundið fangelsi, frá þeim degi þegar dómur er upp kveðinn og þar til afplánun er að fullu lokið.³⁷ Sá sem er á reynslulausn telst ekki hafa lokið afplánun.

8.9 Samþykki frambjóðanda um að taka sæti á lista

Frambjóðendur lista þurfa að samþykkja að nöfn þeirra séu á framboðslista. Litið er svo á að í undirskrift þeirra á framboðslista sem skilað er inn til yfirkjörstjórnar felist slíkt samþykki. Getur hvort sem er verið um að ræða hefðbundna undirritun á sjálfa tilkynninguna eða fullgilda rafræna undirskrift. Það er þó ekki skilyrði að samþykkið sé á framboðslistanum sjálfum, heldur getur það verið lagt fram sérstaklega.³⁸

Frambjóðandi getur afturkallað samþykki sitt til framboðs á framboðslista stjórn málasamtaka fram til þess að frestur til að skila framboðum rennur út, en eftir þann tíma getur frambjóðandi ekki afturkallað samþykki sitt.³⁹

8.10 Yfirferð framboðslista

Yfirkjörstjórn skoðar framlögð gögn og gengur úr skugga um að uppfyllt séu skilyrði framboðs sbr. 37. og 39. gr. kosningalaga. Við yfirferð framboðslista er kjörgengi þeirra sem eru á listanum skoðað. Tryggt þarf að vera að frambjóðendur eigi lögheimili í sveitarfélaginu og hafi samþykkt að taka sæti á listanum. Við yfirferðina þá þarf einnig að hafa í huga að enginn má bjóða sig fram á fleiri

³³ 1. mgr. 37. gr. kosningalaga

³⁴ 1. tölul. 2. mgr. 42. gr. kosningalaga

³⁵ 2. mgr. 6. gr. kosningalaga

³⁶ 2. mgr. 4. gr. kosningalaga

³⁷ 3. mgr. 6. gr. kosningalaga

³⁸ a.-liður 1. mgr. 39. gr. kosningalaga

³⁹ 1. mgr. 40. gr. kosningalaga

framboðslistum en einum við sömu kosningarnar⁴⁰ og að fjöldi frambjóðenda á lista sé í samræmi við lög og reglur. Þá fer yfirkjörstjórn yfir meðmæli með framboðunum.

Úrskurði yfirkjörstjórnar um kjörgengi frambjóðenda má skjóta til úrskurðarnefndar kosningamála sem skal úrskurða eins fljótt og verða má og eigi síðar en sjö dögum frá því að kæra berst.⁴¹

8.11 Yfirferð meðmæla

Yfirferð meðmælanna snýr fyrst og fremst að því að athuga hvort meðmælendur uppfylli skilyrði þess að geta verið meðmælendur, en meðmælandi þarf að vera kjósandi í viðkomandi sveitarfélagi, og því hvort tilskyldum fjölda meðmælenda sé náð. Þá má sami kjósandi ekki mæla með fleiri en einum lista við sömu kosninga og frambjóðendur á lista geta ekki verið meðmælendur hans. Sama gildir um fulltrúa í yfirkjörstjórnnum, þ.e. þeir mega ekki vera meðmælendur framboðslista.⁴² Hafi meðmælandi mælt með fleiri en einu framboði verður hann ekki talinn meðmælandi neina þeirra.⁴³

Sá sem hefur lýst yfir stuðningi við framboðslista getur ekki afturkallað yfirlýsingu sína eftir að framboð hefur verið afhent yfirkjörstjórn.⁴⁴

Hafi rafræna meðmælakerfið verið notað skráir yfirkjörstjórn sig inn á island.is/stjornbord og athugar hvort framboð hafi náð tilskyldum fjölda meðmæla. Rafræna meðmælendakerfið heimilar engum að mæla með nema kjósendum í viðkomandi sveitarfélagi og það leyfir kjósenda ekki heldur að mæla með fleiri en einu framboði. Öll yfirferð meðmælendalista í rafræna kerfinu er því mun einfaldari og fljótvirkari heldur en ef meðmæli eru á pappír.

Hafi meðmælum verið safnað á pappír getur yfirkjörstjórn (svo framarlega sem hún notar rafræna meðmælendakerfið) óskað eftir því við framboðin að þau slái inn kennitölur meðmælendanna í rafræna meðmælendakerfið í því skyni að auðvelda yfirferð meðmælanna. Verði framboðin ekki við þeirri beiðni, þá getur yfirkjörstjórnin sjálf slegið inn kennitölur meðmælendanna.

Þá er hægt að hlaða framboðslistum upp í rafræna meðmælendakerfið til þess að ganga úr skugga um að frambjóðendur eða fulltrúar í yfirkjörstjórn hafi ekki mælt með framboðinu.

Hafi meðmælum einungis verið safnað á pappír og yfirkjörstjórn hefur ekki aðgang að rafræna meðmælendakerfinu þá getur yfirkjörstjórn óskað eftir því við Þjóðskrá Íslands og hún samkeyri upplýsingarnar úr meðmælendalistunum við þjóðskrá í því skyni að kanna hvort meðmælendur séu kosningabærir og hvort að tilskyldum fjölda sé náð.⁴⁵

8.12 Frestur til að bæta úr göllum

Þegar framboðsfrestur er liðinn skal yfirkjörstjórn halda fund þar sem umboðsmönnum framboða er veittur kostur á að vera viðstaddir. Komi í ljós við yfirferð gallar á framboðslistunum skal gefa umboðsmönnum kost á að bæta úr gallanum og má veita frest í því skyni eftir því sem tími og atkvik leyfa, að jafnaði sólarhring.⁴⁶

Gallar á framboðslista geta verið af mörgu tagi, s.s. að tilskyldum lágmarksfjölda meðmælenda er ekki náð, samþykki frambjóðanda skortir, frambjóðandi hafi ekki kosningarrétt o.s.frv.

⁴⁰ 4. mgr. 39. gr. kosningalaga

⁴¹ 2. mgr. 48. gr. kosningalaga

⁴² 4. mgr. 39. gr. kosningalaga

⁴³ 3. mgr. 42. gr. kosningalaga

⁴⁴ 2. mgr. 40. gr. kosningalaga

⁴⁵ 5. mgr. 39. kosningalaga

⁴⁶ 1. mgr. 44. gr. kosningalaga

Ef gefa þarf framboði frest til að safna fleiri meðmælum, þá getur yfirkjörstjórn opnað að nýju fyrir rafræna meðmælendasöfnun.

Gallar á framboðslista sem yfirkjörstjórn sveitarfélags hefur bent á en hafa ekki verið leiðréttir innan tilsetts frests koma til ákvörðunar skv. 46. gr. kosningalaga. Skulu athugasemdir við einstök framboð tilkynntar umboðsmönnum skriflega.⁴⁷

8.13 Ákvörðun um gildi framboða

Þegar yfirferð yfir framboðsgögn er lokið tekur yfirkjörstjórn framboðslistana til meðferðar í samræmi við a.-d.-lið 1. mgr. 46. gr. kosningalaga, þar sem m.a. listar eru merktir listabókstöfum, kannað hvort bætt hafi verið úr göllum á framboðslistum hafi verið um slíkt að ræða o.fl.

Þá boðar yfirkjörstjórn umboðsmenn framboða á fund þar sem hún tilkynnir um ákvarðanir sínar varðandi framboðslistana, þ.e. hvort þeir séu gildir eða ekki. **Fundurinn þarf að eiga sér stað fyrir kl. 16:00 mánudaginn 13. apríl 2026.**⁴⁸ Mikilvægt er að afhenda umboðsmönnum, eins fljótt að verða má, afrit úrskurðarins, ásamt afrit af framboðinu og vottorði um afhendingartíma útskurðarins.⁴⁹ Umboðsmenn hafa rétt til að gera athugasemdir varðandi úrskurðinn og fá þær skráðar í gerðabók.⁵⁰ Ákvörðun yfirkjörstjórnar má umboðsmaður skjóta til úrskurðarnefndar kosningamála, innan 20 stunda frá því að hún var afhent honum. Úrskurður úrskurðarnefndar kosningamála skal liggja fyrir innan tveggja sólarhringa eftir að kærufrestur rennur út.⁵¹

8.14 Andlát frambjóðanda

Komi upp það tilvik að frambjóðandi deyi áður en kosning fer fram en eftir að framboðsfrestur er liðinn skal yfirkjörstjórn færa þá frambjóðendur sem koma á eftir hinum látna á listanum upp um sæti. Ef unnt er skal auglýsa listann þannig breyttan í samræmi við þær reglur sem gilda um auglýsingu framboðslista.⁵²

9 Auglýsing á framboðslistum

Yfirkjörstjórn sveitarfélags auglýsir framboðslista fyrir sveitarstjórnarkosningar eigi síðar en 30 dögum fyrir kjördag. Auglýsingu skal birta á vef sveitarfélagsins og víðar ef yfirkjörstjórn ákveður.⁵³

Þegar yfirkjörstjórn hefur tekið ákvörðun um framboðslista í kosningum til sveitarstjórna, skal hún afhenda landskjörstjórn lista með upplýsingum um nöfn og lögheimili allra þeirra sem eru í framboði í viðkomandi sveitarfélagi. Listinn skal vera á rafrænu formi sem landskjörstjórn lætur yfirkjörstjórnnum í té. Er þetta gert í því skyni að landskjörstjórn geti miðlað þessum upplýsingunum, s.s. með því að birta þær á vef sínum, til allra sýslumanna og utanríkisráðuneytisins. Sýslumönnum og utanríkisráðuneytinu ber skylda til að sjá til þess að upplýsingarnar séu aðgengilegar hjá öllum

⁴⁷ 2. mgr. 44. gr. kosningalaga

⁴⁸ 46. gr. kosningalaga

⁴⁹ 2. mgr. 54. gr. kosningalaga

⁵⁰ 14. gr. umboðsmannareglugerðar

⁵¹ 2. mgr. 46. gr. kosningalaga og 4. mgr. 14. gr. umboðsmannareglugerðar

⁵² 43. gr. kosningalaga

⁵³ 1. mgr. 47. gr. kosningalaga

kjörstjórum þannig að kjósendur geti haft aðgang að upplýsingum um framboð í sveitarfélagi sínu, þótt þeir greiði ekki atkvæði þar.⁵⁴

10 Umboðsmenn

10.1 Tilnefning

Hverjum framboðslista skal fylgja tilkynning til yfirkjörstjórnar sveitarfélags um það hverjir tveir menn séu umboðsmenn listans, ásamt samþykki þeirra. Samþykkið getur verið undirritað eigin hendi eða með fullgildri rafrænni undirskrift. Ef umboðsmenn listans eru ekki tilgreindir eða umboðsmenn forfallast eru framboðendur í aðalsætum hver um sig réttir umboðsmenn listans.⁵⁵

Upplýsingar um nafn, fæðingardag, netfang og símanúmer umboðsmanns skal fylgja tilkynningunni ásamt skriflegu samþykki hans. [Hér er sýnishorn af tilkynningu um hverjir séu umboðsmenn.](#)⁵⁶

Yfirkjörstjórn sveitarfélags skal tilkynna sýslumanni í sínu umdæmi hverjir séu umboðsmenn framboða.⁵⁷

10.2 Afturköllun á tilnefningu

Heimilt er að afturkalla tilnefningu umboðsmanns og tilnefna nýjan í hans stað.⁵⁸ Sé tilnefning umboðsmanns afturkölluð og nýr tilnefndur í hans stað skal það tilkynnt til yfirkjörstjórnar. Tilkynningunni skulu fylgja upplýsingar um nafn, fæðingardag o.s.frv. og samþykki nýs umboðsmanns.⁵⁹ Sé tilnefning umboðsmanns eða aðstoðarmanns afturkölluð skal hann án tafar skila skilríkjum sínum til þess er þau út.⁶⁰

10.3 Aðstoðarmenn

Umboðsmönnum framboða er heimilt að tilnefna aðstoðarmenn sem koma fram fyrir hönd þeirra við framkvæmd kosninga. Tilnefning skal að jafnaði berast til yfirkjörstjórnar sveitarfélags, eigi síðar en tveimur sólarhringum fyrir kjördag ásamt upplýsingum um aðstoðarmenn og samþykki þeirra. Réttindi og skyldur aðstoðarmanna umboðsmanna eru hinar sömu og umboðsmanna.⁶¹ Það sem segir í leiðbeiningum þessum um umboðsmenn gildir jafnframt um aðstoðarmenn þeirra.

10.4 Skilríki

Yfirkjörstjórn skal útbúa sérstök skilríki fyrir umboðsmenn samkvæmt nánari fyrirmælum landskjörstjórnar. Umboðsmenn skulu bera skilríkin við störf sín. Yfirkjörstjórnir skulu leitast við að hafa skilríkin tilbúin áður en atkvæðagreiðsla utan kjörfundar hefst⁶², þar sem eftirlitshlutverk þeirra tekur einnig til atkvæðagreiðslu utan kjörfundar.

⁵⁴ b.-liður 28. gr. kjörgagnareglugerðar

⁵⁵ 1. mgr. 53. gr. kosningalaga

⁵⁶ 2. og 3. mgr. 5. gr. umboðsmannareglugerðar

⁵⁷ 6. mgr. 5. gr. umboðsmannareglugerðar

⁵⁸ 5. mgr. 4. gr. umboðsmannareglugerðar

⁵⁹ 4. mgr. 5. gr. umboðsmannareglugerðar

⁶⁰ 2. mgr. 7. gr. umboðsmannareglugerðar

⁶¹ 6. gr. umboðsmannareglugerðar

⁶² 3. mgr. 53. gr. kosningalaga og 7. gr. umboðsmannareglugerðar

10.5 Hlutverk, fræðsla og aðstaða

Umboðsmenn eru mikilvægir við eftirlit með kosningunum, en þeirra hlutverk er að fylgjast með að kosningar fari fram í samræmi við kosningalög og reglugerðir og reglur settar samkvæmt þeim. Umboðsmönnum ber að sinna hlutverki sínu af kostgæfni og þeim ber að hlíta lögum, reglugerðum og öðrum fyrirmælum og fundarreglum sem í gildi eru.⁶³ Kjörstjórnir skulu tryggja að fundarreglur þeirra séu aðgengilegar umboðsmönnum.⁶⁴

Mikilvægt er að kjörstjórnir taki vel á móti umboðsmönnum, séu meðvitaðar um hlutverk þeirra og greiði götu þeirra eftir því sem unnt er. Yfirkjörstjórn skal tryggja að umboðsmenn hafi aðstöðu á flokkunar- og talningarstað, þannig að umboðsmenn geti með góðu móti fylgst með að flokkun og talning atkvæða fari fram samkvæmt lögum og reglum án þess þó að þeim sé heimilt að fara inn á afmarkað flokkunar- og talningarsvæði.⁶⁵

Landskjörstjórn tryggir að í boði sé viðeigandi fræðsla og leiðbeiningar til umboðsmanna svo þeir geti sinnt virku eftirliti með kosningum í samræmi við hlutverk sitt, svo sem með fræðslufundi í aðdraganda kosninga, útgáfu fræðsluefnis, leiðbeininga eða á annan hentugan hátt. Yfirlitshefti um lög og reglur sem landskjörstjórn gefur út er aðgengilegt öllum umboðsmönnum,⁶⁶ bæði á kosning.is og þá er það hluti af þeim leiðbeiningum sem þeir eiga að hafa aðgang að hjá yfirkjörstjórnunum.

Þá ber yfirkjörstjórn að halda upplýsingafund með umboðsmönnum um flokkun og talningu atkvæða. Á fundinum skal m.a. farið yfir hlutverk yfirkjörstjórnar og hlutverk umboðsmanna, þær reglur sem gilda á talningarstað, heimildir umboðsmanna til að kanna frágang atkvæðakassa og innsigli, gera athugasemdir við framkvæmd talningar og ágreining um úrskurð yfirkjörstjórnar um vafaatkvæði, skyldur umboðsmanna til að hlíta fyrirmælum og fundarreglum yfirkjörstjórnar, rétt þeirra til bókar athugasemda og annað það sem yfirkjörstjórn telur rétt að upplýsa umboðsmenn um.⁶⁷

Umboðsmenn bera ábyrgð á að kynna sér lög og reglur sem um kosningar gilda og sækja þá upplýsingafundi og fræðslu sem í boði er svo þeir geti sinnt hlutverki sínu.⁶⁸

Á talningarstað skal vera tengiliður við umboðsmenn og skal yfirkjörstjórn tilnefna hann úr sínum röðum eða starfsmanna sinna og skal umboðsmönnum tilkynnt um það. Skulu umboðsmenn setja fram allar athugasemdir sínar á talningarstað við tengilið yfirkjörstjórnar.⁶⁹

10.6 Brottvísun

Kjörstjórn er heimilt að vísa umboðsmanni frá kjörstað eða talningarstað, láti hann ekki af hegðun sem veldur röskun eða truflun á framkvæmd kosninga.⁷⁰

Hafi umboðsmanni verið vísað frá flokkunarsvæði, skal yfirkjörstjórn **tilkynna** það viðkomandi framboði svo því gefist tækifæri til þess að tilnefna nýja í því skyni að gæta réttar framboðsins.⁷¹

⁶³ 1. mgr. 3. gr. umboðsmannareglugerðar

⁶⁴ 2. mgr. 8. gr. umboðsmannareglugerðar

⁶⁵ 2. mgr. 20. gr. og 2. mgr. 23. gr. umboðsmannareglugerðar

⁶⁶ 8. gr. umboðsmannareglugerðar

⁶⁷ 9. gr. umboðsmannareglugerðar

⁶⁸ 2. mgr. 3. gr. umboðsmannareglugerðar

⁶⁹ 1. og 2. mgr. 22. gr. umboðsmannareglugerðar

⁷⁰ 29. gr. umboðsmannareglugerðar

⁷¹ 3. mgr. 22. gr. umboðsmannareglugerðar

10.7 Innsigli

Umboðsmenn hafa heimild til að innsigla öll gögn og annað sem kjörstjórn innsiglar. Innsigli framboða skulu ekki skilja eftir sig far á yfirborði þess sem innsiglað er og þau mega ekki vera merkt framboðum eða vera í sama eða svipuðum lit og innsigli landskjörstjórnar. Innsigli framboða mega ekki hylja innsigli kjörstjórna.⁷²

10.8 Umboðsmenn mega:

- Innsigla öll gögn og annað sem kjörstjórn innsiglar.⁷³
- Láta yfirkjörstjórn bóka athugasemdir sem þeir hafa fram að færa í gerðabækur kjörstjórna, eða eftir atkvikum bóka sjálfir.⁷⁴
- Umboðsmönnum er heimilt að undirrita með kjörstjórn það sem hún ritar í gerðabókina þegar hún gætir laga- og stjórnvaldsfyrirmæla við meðhöndlun atkvæðakassa og annarra kjörgagna áður en atkvæðagreiðsla hefst og þegar henni er slitið.⁷⁵
- Fá aðgang að kjörskrá í kjörfundarstofu og að leiðbeiningum um kosningarnar.⁷⁶
- Finna að því við kjörstjórnina telji þeir að kjörstjórn eða kjósendur hegði sér ekki samkvæmt lögum eða stjórnvaldsfyrirmælum við kosningarathöfnina.⁷⁷
- Fá ágreiningsefni þegar í stað bókað í gerðarbók telji þeir eitthvað ólöglegt við kosningarathöfnina sem þeir fá ekki leiðrétt. Neiti kjörstjórn að bóka eitthvað vegna kosningarathafnarinnar á umboðsmaður rétt á að bóka það sjálfur og undirrita.⁷⁸
- Vera viðstaddir og fylgjast m.a.með:
 - Þegar kjörstjórn opnar atkvæðakassa með utankjörfundaratkvæðum frá kjörstjórum og bráðabirgðarannsókn utankjörfundaratkvæða fer fram.⁷⁹
 - Þegar kjörstjórn innsiglar atkvæðakassa og höndlar með kjörgögn áður en atkvæðagreiðsla hefst og þegar henni er slitið.⁸⁰
 - Upphaf kjörfundar.⁸¹
 - Undirbúningi og frágangi og atkvæðagreiðslu á kjörfundi.⁸²
 - Framkvæmd í kjörfundarstofu.⁸³
 - Afhendingu atkvæðakassa úr kjördeildum og frá kjörstjórum og að skoða frágang þeirra og innsigli.⁸⁴
 - Undirbúning talningar, svo sem þegar tekið er á móti atkvæðakössum og þeir opnaðir, þegar tekið er á móti öðrum kjörgögnum og við flokkun atkvæða.⁸⁵

⁷² 1. og 2. mgr. 10. gr. umboðsmannareglugerðar

⁷³ 10. gr. umboðsmannareglugerðar

⁷⁴ 57. gr. kosningalaga og 11. gr. umboðsmannareglugerðar

⁷⁵ 56. gr. kosningalaga

⁷⁶ 55. gr. kosningalaga

⁷⁷ 57. gr. kosningalaga

⁷⁸ 57. gr. kosningalaga

⁷⁹ 18. gr. umboðsmannareglugerðar

⁸⁰ 56. gr. kosningalaga

⁸¹ 4. mgr. 10. gr. umboðsmannareglugerðar

⁸² 16. gr. og 1. mgr. 19. gr. umboðsmannareglugerðar

⁸³ 55. gr. kosningalaga

⁸⁴ 4. mgr. 13. gr. talningareglugerðar

⁸⁵ 1. mgr. 21. gr. umboðsmannareglugerðar

- Þegar kjörstjórn kannar, að lokinni atkvæðagreiðslu, þau utankjörfundaratkvæði sem henni hafa borist.⁸⁶
- Talningu atkvæða eftir að kjörfundi lýkur og fylgjast með framkvæmd hennar og uppgjöri og vera viðstaddir.⁸⁷
- Þegar yfirkjörstjórn úrskurðar um vafaatkvæði.⁸⁸
- Þegar yfirkjörstjórn tekur til úrskurðar utankjörfundaratkvæði sem hún hefur mótttekið á grundvelli 95. gr. kosningalaga.⁸⁹
- Þegar yfirkjörstjórn staðfestir kosningaúrslit í gerðabók sína og bóka þar athugasemdir sínar ef einhverjar eru.⁹⁰

10.9 Umboðsmenn mega ekki:

- Viðhafa hegðun eða háttsemi sem er til þess fallin að valda röskun eða truflun á framkvæmd kosninga eða flokkun og talningu atkvæða.⁹¹
- Koma með eða hafa á brott með sér úr kjörfundarstofu gögn er varða kosninguna.⁹²
- Taka upp, mynda eða miðla með öðrum hætti út úr kjörfundarstofu um það sem þar fer fram.⁹³
- Taka upp, mynda eða miðla með öðrum hætt því sem fram fer við flokkun atkvæða.⁹⁴

10.10 Tilkynningar og boðanir

Mikilvægt er að yfirkjörstjórn kynni sér hvenær gefa þarf umboðsmönnum kost á að vera viðstaddir ákvarðanir og athafnir yfirkjörstjórna. **Tilkynningar og boðanir skulu að jafnaði sendar í tölvupósti nema þar sem tímafrestir eru skammir þá skal tilkynna eða boða með símtali.**⁹⁵

Umboðsmenn eiga rétt á að vera viðstaddir upphaf kjörfundar. Kjörstjórnnum er ekki skylt að tilkynna umboðsmönnum sérstaklega þegar atkvæðakassar eru innsiglaðir við upphaf kjörfundar, enda er upphaf kjörfundar auglýst, sbr. 2. mgr. 10. gr. kosningalaga.⁹⁶

Umboðsmönnum ber ávallt að tilkynna sig til kjörstjórnar þegar þeir mæta á staðinn og þegar þeir fara. Skal kjörstjórn bóka um það í gerðabók.⁹⁷

Hér á eftir eru helstu ákvarðanir og athafnir sem yfirkjörstjórn þarf að tilkynna umboðsmönnum um:

- Þegar framboðsfrestur er liðinn skal yfirkjörstjórn halda fund um yfirferð framboðs. Boða skal umboðsmenn á þann fund.⁹⁸

⁸⁶ 4. mgr. 19. gr. umboðsmannareglugerðar

⁸⁷ 1. mgr. 21. gr. umboðsmannareglugerðar

⁸⁸ 1. mgr. 21. gr. umboðsmannareglugerðar

⁸⁹ 1. mgr. 18. gr. talningareglugerðar

⁹⁰ 27. gr. umboðsmannareglugerðar

⁹¹ 29. gr. umboðsmannareglugerðar

⁹² 1. mgr. 15. gr. umboðsmannareglugerðar

⁹³ 2. mgr. 15. gr. umboðsmannareglugerðar

⁹⁴ 3. mgr. 11. gr. talningareglugerðar

⁹⁵ 30. gr. umboðsmannareglugerðar

⁹⁶ 4. mgr. 10. gr. umboðsmannareglugerðar

⁹⁷ 2. mgr. 19. gr. umboðsmannareglugerðar

⁹⁸ 12. gr. umboðsmannareglugerðar

- Finnist gallar á framboði við yfirferð þess skal yfirkjörstjórn gefa umboðsmönnum kost á að bæta úr. Athugasemdir skulu tilkynntar umboðsmönnum skriflega.⁹⁹
- Boða skal umboðsmenn á fundi yfirkjörstjórna, þar sem gerð er grein fyrir meðferð á einstökum framboðum og tilkynnt um ákvarðanir skv. 46. gr. kosningalaga.¹⁰⁰
- Úrskurði yfirkjörstjórn framboðslista ógildan skal umboðsmönnum lista, eins fljótt og verða má, afhent afrit úrskurðarins, ásamt afriti listans og vottorði um afhendingartíma.¹⁰¹
- Yfirkjörstjórn skal a.m.k. sjö dögum fyrir kjördag, tilkynna umboðsmönnum framboða t.d. með tölvupósti, hvar og hvenær flokkun og undirbúningur talningar fari fram.¹⁰²
- Séu umboðsmenn framboða ekki viðstaddir undirbúning talningar (flokkun) eða talningu, þrátt fyrir boðun, skal yfirkjörstjórn kalla til fólk úr sama framboði, ef unnt er, til að gæta réttar framboðsins.¹⁰³
- Yfirkjörstjórn skal tilkynna umboðsmönnum hvenær áætlað er að skipta um atkvæðakassa á kjördegi og eiga umboðsmenn rétt á að vera þá viðstaddir og innsigla atkvæðakassa.¹⁰⁴
- Kjörstjórn skal bjóða umboðsmönnum að vera viðstaddir þegar innsigli atkvæðakassa sem innihalda atkvæði greidd utan kjörfundar eru rofin og við bráðabirgðarannsókn þeirra.¹⁰⁵ Séu umboðsmenn framboða ekki viðstaddir, þrátt fyrir boðun, skal yfirkjörstjórn kalla til fólk úr sama framboði, ef unnt er, til að gæta réttar framboðsins.¹⁰⁶

11 Óleyfilegur kosningaáróður og kosningaspjöll

Um óleyfilegan kosningaáróður og kosningaspjöll gildir reglugerð nr. 444/2024 um óleyfilegan kosningaáróður, kosningaspjöll og aðra starfsemi sem truflar eða hindrar framkvæmd kosninga hefur tekið gildi. Markmið reglugerðarinnar er að kosningar geti farið fram með friðsamlegum hætti og öryggi og framkvæmd kosninga sé tryggð. Yfirkjörstjórnnum sveitarfélaga ber að sjá til þess að hvorki fari fram óleyfilegur kosningaáróður eða kosningaspjöll né önnur starfsemi sem truflar eða hindrar framkvæmd kosninga.

Á kjörstað er óheimilt að hafa í frammi hvers konar kosningaáróður. **Það á við um bygginguna sem atkvæðagreiðslan fer fram í og lóð hennar.**

Það er kosningaáróður að hafa í frammi nokkuð það sem getur haft áhrif á afstöðu kjósenda. Til kosningaáróðurs geta m.a. talist auglýsingar, merki, slagorð eða önnur auðkenni framboða sem og að auglýsa eða vekja athygli á málefnum í samfélagslegri umræðu.

⁹⁹ 44. gr. kosningalaga

¹⁰⁰ 46. gr. kosningalaga

¹⁰¹ 2. mgr. 54. gr. kosningalaga

¹⁰² 2. mgr. 5. gr. talningareglugerðar

¹⁰³ 2. mgr. 58. gr. kosningalaga og 2. mgr. 21. gr. umboðsmannareglugerðar

¹⁰⁴ 5. mgr. 10. gr. umboðsmannareglugerðar

¹⁰⁵ 1. mgr. 92. gr. kosningalaga, 1. mgr. 7. gr. reglugerðar um utankjörfundaratkvæði og 18. gr. umboðsmannareglugerðar

¹⁰⁶ 1. mgr. 18. gr. umboðsmannareglugerðar

Það telst **ekki** til kosningaáróðurs þótt umboðsmenn framboða beri skilríki þar sem fram kemur nafn framboðs þess sem þeir starfa fyrir.

Kjörstjórnir hafa heimild til að takmarka fjölda fólks inni á kjörstað til að halda uppi röð og reglu.

Óheimilt er aðhafast nokkuð sem getur spilt umhverfi, aðföngum eða öðru sem haft getur áhrif á framkvæmd kosninga. Jafnframt er óheimilt að hafa í frammi hegðun sem ógnað getur öryggi og truflað framkvæmd kosninga.

12 Kjörseðlar

Þegar ljóst er hvaða stjórnmalasamtök eru í framboði og hverjir skipa lista þarf yfirkjörstjórnin að taka ákvörðun um láta útbúa kjörseðla. Skulu þeir að jafnaði vera fullgerðir eigi síðar en fimm dögum fyrir kjördag.¹⁰⁷ Skipta skal um lit á kjörseðli við hverjar kosningar.¹⁰⁸

Í 24. gr. reglugerðar um kjörgögn og önnur aðföng við kosningar nr. 500/2024 er því lýst hvernig atkvæðaseðill í listakosningum í sveitarfélagi eigi að líta út. Mikilvægt er að yfirkjörstjórn kynni sé ákvæðið vel og tryggi að atkvæðaseðillinn sé í samræmi við ákvæðið.

Hér að neðan er sýnishorn af atkvæðaseðli í kosningum til sveitarstjórna í sveitarfélagi þar sem eru fimm í sveitarstjórn.

Sveitarstjórnarkosningar, 29. febrúar 2027		
Bestibær		
<input type="checkbox"/> A	<input type="checkbox"/> E	<input type="checkbox"/> K
Listi A flokks	Listi E flokks	Listi K flokks
Njáll Þorgeirsson	Hallgerður langbrók Höskuldsdóttir	Bergþóra Skarphéðinsdóttir
Ásdís Þorbjarnardóttir	Skarphéðinn Njálsson	Ólafur pá Höskuldsson
Guðrún Ósvífursdóttir	Auður Vésteinsdóttir	Ásdís Skalla Grímsdóttir
Gunnar Hámundarson	Skalla-Grímur Kveld-Úlfsson	Hrafnkell Freysgoði Þorsteinsson
Unnur djúpúðga Ketilsdóttir	Hildigunnur Starkaðardóttir	Þórdís Kveld Úlfisdóttir
Egil Skalla-Grímsson	Grettir Ásmundarson	Þórður kakali Sighvatsson
Melkorka Mýrkjartansdóttir	Þórdís Þorgrímsdóttir	Steinunn Refsdóttir
Gísli Súrsson	Kjartan Ólafsson	Harður Grímkelsson
Helga Bárðardóttir	Þorgerður Egilsdóttir	Bera Egilsdóttir
Flóki Vilgerðarson	Bárður Snæfellsás	Bolli Þorleiksson

Atkvæðaseðillinn þar að vera úr haldgóðum pappír og vera a.m.k. minnsta kosti vera 160 g/m² að þyngd.¹⁰⁹ Skal hann vera með broti þannig að ekki sjáist í texta eða merkingar. Huga þarf að því að;

- brotið falli ekki í prentaðan texta á seðlinum,
- brúnir kjörseðilisins skarist að lágmarki um 2 mm þegar honum er lokað

¹⁰⁷ 1. mgr. 22. gr. kjörgagnareglugerðar

¹⁰⁸ 3.mgr 23. gr. kjörgagnareglugerðar

¹⁰⁹ 1. mgr. 23. gr. kjörgagnareglugerðar

- seðilinn falli vel og haganlega í atkvæðakassann.¹¹⁰

Yfirkjörstjórn þarf einnig að láta útbúa blindraspjöld og sjá til þess að eitt blindraspjald að lágmarki sé tiltækt á hverjum kjörstað í sveitarfélaginu.¹¹¹

Miða skal fjölda prentaðra kjörseðla að lágmarki við áætlaðan fjölda kjósenda á kjörskrá á kjördag að viðbættu 1%.¹¹²

Yfirkjörstjórn skal tryggja að gögnin séu afhent undirkjörstjórnnum tímanlega fyrir opnun kjörstaða.¹¹³

Yfirkjörstjórn ber að tryggja öryggi kjörseðla á meðan þeir eru í vörslu hennar og við prentun þeirra.¹¹⁴

13 Móttaka utankjörfundaratkvæða

Sýslumenn sjá um framkvæmd utankjörfundarkosninga hérlendis, en sendiráð og ræðismenn erlendis.

Greiði kjósandi atkvæði hjá sýslumanni í því umdæmi sem það sveitarfélag sem er á kjörskrá í, er meginreglan sú að hann setji atkvæði í atkvæðakassa merktan sínu sveitarfélagi að lokinni atkvæðagreiðslunni. Greiði kjósandi atkvæði hjá sýslumanni utan þess umdæmis sem hann er búsettur í eða erlendis þá er meginreglan sú að hann beri sjálfur ábyrgð á því að koma atkvæðisbréfi sínu til skila.¹¹⁵

Utankjörfundaratkvæði eiga að berast viðkomandi kjörstjórn en þau geta borist henni með eftirfarandi hætti:

- Afhent af sýslumanni í því umdæmi sem sveitarfélagið er í.¹¹⁶
- Send á skrifstofu viðkomandi sveitarfélags, sem tekur við þeim f.h. yfirkjörstjórnar.¹¹⁷
- Afhent í kjördeild á kjörfundi.¹¹⁸

13.1 Atkvæðisbréf frá sýslumönnum

Atkvæðakassana ásamt skrá afhendur sýslumaður síðan hlutaðeigandi kjörstjórn eftir nánara samkomulagi, en þó svo tímanlega að kassinn sé kominn henni í hendur eigi síðar en þegar kjörfundi er slitið. Sé um að ræða samnýttan kassa fyrir sveitarfélög í umdæmi sýslumannsins skal hann rjúfa innsigli kassans og afhenda atkvæðin flokkuð. Sýslumaður skal bjóða fulltrúum viðkomandi kjörstjórna og viðkomandi umboðsmönnum að vera viðstaddir.¹¹⁹

Þegar sýslumenn afhenda atkvæðakassa til yfirkjörstjórna sveitarfélaga þá fylgir atkvæðakössunum upplýsingar úr skrá um þá kjósendur sem settu atkvæðisbréf sitt í atkvæðakassana. Í skránni koma fram upplýsingar um nafn, kennitölu og lögheimili kjósenda og hvenær hann kaus.¹²⁰ Það athugist að um heildarskrá er að ræða, þannig að afhendi sýslumaður t.d. einn eða fleiri kassa, og eftir atvikum

¹¹⁰ 2. mgr. 23. gr. kjörgagnareglugerðar

¹¹¹ 2. mgr. 22. gr. kjörgagnareglugerðar

¹¹² 4. mgr. 22. gr. kjörgagnareglugerðar

¹¹³ 3. mgr. 22. gr. kjörgagnareglugerðar

¹¹⁴ 2. mgr. 6. gr. kjörgagnareglugerðar

¹¹⁵ 76. gr. kosningalaga

¹¹⁶ 2. mgr. 77. gr. kosningalaga

¹¹⁷ 5. mgr. 74. gr. kosningalaga

¹¹⁸ 3. mgr. 76. gr. kosningalaga

¹¹⁹ 5. mgr. 77. gr. kosningalaga

¹²⁰ 6. gr. reglugerðar um utankjörfundaratkvæði

atkvæði sem flokkuð hafa verið upp úr samnýttum kössum, þá er um heildarskrá að ræða sem tekur til allra kassanna en ekki sérhvers þeirra.

13.2 Atkvæðisbréf send á skrifstofu sveitarfélags

Þau utankjörfundaratkvæði sem berast á skrifstofu sveitarfélagsins á að setja í innsiglaðan atkvæðakassa sem geymdur er á öruggum stað.¹²¹ Sveitarfélög fá leiðbeiningar frá landskjörstjórn um móttöku og varðveislu þessara atkvæðisbréfa, en atkvæðisbréfin skal tölusetja og skrá í sérstaka skrá. Skrá skal nafn og heimilisfang kjósenda, en einnig er heimilt að skrá upplýsingar um kennitölu, kjörstað og kjördeild. Að jafnaði skal við það miðað að skráin sé rafræn en þó er heimilt að halda skrá á pappír.¹²²

Ef atkvæðisbréf berast á skrifstofu sveitarfélags en kjósandi er á kjörskrá í öðru sveitarfélagi ber sveitarfélaginu að koma atkvæðisbréfinu til skila til réttis sveitarfélags, t.d. með pósti eða með öðrum hentugum hætti, allt eftir aðstæðum.¹²³ Eru sveitarfélög, í tilvikum sem þessum, hvött til að leita allra leiða til að koma atkvæðisbréfunum til viðkomandi sveitarfélags og eiga um það samtal og samráð.

13.3 Atkvæðisbréf afhend í kjördeild

Við sveitarstjórnarkosningar er nægjanlegt að koma atkvæðisbréfi í einhverja kjördeild þess sveitarfélags þar sem kjósandinn er á kjörskrá.¹²⁴

Atkvæðisbréfa, sem kjörstjórn kunna að hafa borist eða berast meðan á atkvæðagreiðslu stendur, skal bóka um í gerðabók.¹²⁵ Ef kjósandi er ekki á kjörskrá í kjördeildinni skal kjörstjórnin kanna hvar kjósandi er á kjörskrá og ef unnt er koma atkvæðisbréfinu í rétta kjördeild en ella skal bréfið varðveitt þar til atkvæðagreiðslu er lokið.¹²⁶ Ef ekki tekst að koma því til skila í rétta kjördeild kallast atkvæðið óvistað atkvæði sem sett er í atkvæðaumslag og hakað við „óvistuð atkvæði“, sjá nánar í kafla 16 um meðferð utankjörfundaratkvæða.

13.4 Innsigli atkvæðakassa rofið og flokkun atkvæðisbréfa

Yfirkjörstjórnin er heimilt, tímanlega fyrir kjördag, að hefja flokkun atkvæðisbréfa þannig að þau verði komin í rétta kjördeild á kjördag.¹²⁷ Í fjölmönnum sveitarfélögum tíðkast að hefja flokkunin nokkrum dögum fyrir kjördag á meðan í fámennari sveitarfélögum hefst hún oft ekki fyrr en á kjördag.

Í því skyni að hefja flokkun atkvæðisbréfanna í kjördeildir er heimilt að rjúfa innsigli bæði þeirra atkvæðakassa sem kjörstjórn hefur móttengið frá sýslumanni sem og þeirra kassa sem verið hafa í vörslu sveitarfélagsins (aðsendu atkvæðisbréfin). Mikilvægt er að umboðsmönnum sé boðið að vera viðstaddir þegar innsigli er rofið.¹²⁸

Nánari umfjöllun um meðferð utankjörfundaratkvæða er í kafla 16.

¹²¹ 5 gr. reglugerðar um utankjörfundaratkvæði

¹²² 3. mgr. 77. gr. kosningalaga og 2. mgr. 5. gr. reglugerðar um utankjörfundaratkvæði

¹²³ 2. mgr. 7. gr. stjórnarsýslulaga nr. 37/1993.

¹²⁴ 3. mgr. 76. gr. kosningalaga

¹²⁵ 2. mgr. 92. gr. kosningalaga

¹²⁶ 3. mgr. 92. gr. kosningalaga

¹²⁷ 1. mgr. 7. gr. reglugerðar um utankjörfundaratkvæði

¹²⁸ 1. mgr. 7. gr. reglugerðar um utankjörfundaratkvæði

14 Undirbúningur kjörstaða

14.1 Aðgengilegur kjörstaður

Uppsetning kjörstaða þarf að vera þannig að allir kjósendur eigi bæði greiðan aðgang að kjörstaðnum og um hann.¹²⁹ [Mælt er til að kjörstjórnir notist við gátlista fyrir aðgengilegar kosningar](#). Í gátlistanum eru mikilvæg atriði sem eiga að tryggja að kjörstaðir séu aðgengilegir öllum kjósendum.

Kosningaleiðbeiningar skulu festar upp á áberandi stað á kjörstað og í hverri kjördeild, verði því komið við, þannig að þær séu aðgengilegar kjósendum.

Í hverri kjördeild skal vera hæfilegur fjöldi kjörklefa sem skulu vera rúmgóðir og bjartir og afmarkaður með tjaldi eða skilrúmi, þannig að kjósandi geti greitt þar atkvæði án þess að aðrir sjái til. Í kjörklefa skal vera borð eða plata sem skrifa má við og skriffæri sem kjörstjórn leggur til.¹³⁰

14.2 Kjörgögn og önnur aðföng fyrir kosningar

Landskjörstjórn lætur yfirkjörstjórnnum í té kjörgögn að frátöldum kjörseðlum, sjá nánar í kafla 12 um Kjörseðla. Þjóðskrá Íslands afhendir sveitarfélögum kjörskrána. Þá afhendir landskjörstjórn yfirkjörstjórnnum einnig veggspjöld af ýmsu tagi, s.s. um það hvernig kosningaathöfnin fer fram, um aðstoð við atkvæðagreiðslu o.fl. Jafnframt afhendir landskjörstjórn yfirkjörstjórnnum atkvæðakassa, innsigli o.fl.

Æskilegt er að yfirkjörstjórnir panti kjörgögn (að frátöldum kjörseðlum og blindraspjöldum) og aðföng frá landskjörstjórn í gegnum „vefverslun“ landskjörstjórnar. Vefverslunina má finna gegnum hlekk sem landskjörstjórn sendir yfirkjörstjórnnum. Mikilvægt er að tiltaka magn, þ.e. hvað viðkomandi yfirkjörstjórn vill fá mörg veggspjöld o.s.frv. Landskjörstjórn sendir síðan gögnin með hefðbundnum hætti.

14.3 Aðföng og útbúnaður á kjördag

Yfirkjörstjórn skal tryggja að á hverjum kjörstað í sveitarfélaginu séu til staðar þau aðföng og aðbúnaður sem nauðsynleg eru til þess að kosning geti farið fram.¹³¹ Eru það t.d. skriffæri í hvern kjörklefa auk afstemmingar- og uppgjörslaða.

Á hverjum kjörstað skulu vera:

- Veggspjöld
- Innsigli
- Gerðabók
- Blindraspjald
- Yfirlitshefti um lög, reglugerðir, reglur og fyrirmæli vegna sveitarstjórnarkosninga, gefið út af landskjörstjórn.
- Afsal kosningaréttar (innan sveitarfélagsins) (eyðublað)
- Yfirlit yfir afsal kosningaréttar (eyðublað)
- Eyðublið vegna staðfestingar aðstoðarmanns.

¹²⁹ 3. gr. reglur um tilhögun í kjörfundarstofu

¹³⁰ 2. gr. reglur um tilhögun í kjörfundarstofu

¹³¹ 31. gr. kjörgagnareglugerðar

Í hverri kjördeild skulu vera:

- Atkvæðakassi
- Atkvæðaseðlar
- Tvær kjörskrár
- Gerðabók / fundargerð
- Atkvæðauslög fyrir frágang í kjördeild
- Afstemmingarblöð
- Uppgjörsblöð
- Veggspjöld ef hægt er að hengja þau upp í kjördeildinni.

Í hverjum kjörklefa skulu vera:

- Skriffæri fyrir kjósendur til að merkja við frambjóðendur – til samræmis er mælt með blýanti.

Mikilvægt er að kjörstjórn athugi kjörklefa reglulega í því skyni að kom í veg fyrir að kjósandi skilji t.d. eftir áróður í kjörklefanum.

14.4 Nánar um kjörgögn og aðföng fyrir framkvæmd kosninga

14.4.1 Atkvæðakassar

Nýir atkvæðakassar verða teknir í notkun fyrir sveitarstjórnarkosningarnar. Landskjörstjórn útvegar öllum yfirkjörstjórnnum kassa. Atkvæðakassarnir eru nú ekki lengur læstir með lykli heldur innsiglium og því verður ný tegund innsigla tekin í notkun.

14.4.2 Innsigli

Landskjörstjórn útvegar kjörstjórnnum innsigli til að nota í kosningum. Kjörstjórnir skulu tryggja að innsigli í þeirra vörslu séu ávallt geymd með tryggunum og öruggum hætti.¹³²

Alla atkvæðakassa sem notaðir eru þarf að innsigla. Nota skal svokallað innsiglisband úr plasti merkt landskjörstjórn og þannig gert að þess sjáist merki ef það er rofið eða átt við það. Á innsiglisbandinu er raðnúmer sem bóka skal um í gerðabók.¹³³

Þá lætur landskjörstjórn kjörstjórnnum einnig í té innsiglislímborða sem merktur er landskjörstjórn og þannig gerður að þess sjáist merki ef innsigli er rofið eða átt er við það. Á innsiglislímborðanum er raðnúmer og honum fylgir límborði með sama raðnúmeri sem kjörstjórn bókar um og límir í gerðabók eða varðveitir með öðrum hætti. Á innsiglislímborðanum er gert ráð fyrir dagsetningu, heiti kjörstjórnar eða kjörstjóra og nafn þess sem það skráir.¹³⁴

Áður en innsigli atkvæðakassa er rofið skal bera raðnúmerið þess saman við það númer sem bókað var um í gerðarbók og tryggja að þau stemmi.¹³⁵

¹³² 12. gr. reglna um gerðabækur og innsigli

¹³³ 10. gr. reglna um gerðabækur og innsigli

¹³⁴ 10. gr. reglna um gerðabækur og innsigli

¹³⁵ 11. gr. reglna um gerðabækur og innsigli

14.4.3 Veggspjöld

Kosningaleiðbeiningar og upplýsingar um hver eru í framboði þarf að hengja upp á áberandi stað á kjörstað og í hverri kjördeild ef því verður við komið.¹³⁶

Landskjörstjórn leggur til eftirtalin veggspjöld á íslensku, ensku og pólsku:

- Hvernig á að kjósa?
- Þarftu aðstoð?

Jafnframt leggur landskjörstjórn til veggspjald um símabann.

Við sveitarstjórnarkosningar skal yfirkjörstjórn útbúa lista yfir þá sem eru í framboði í viðkomandi sveitarfélagi. Á kjördag skulu upplýsingarnar vera aðgengilegar kjósendum á áberandi stað á kjörstað.¹³⁷ Yfirleitt eru þessar upplýsingar sett á veggspjöld.

14.4.4 Blindraspjöld

Yfirkjörstjórn lætur gera blindraspjald til notkunar á kjörfundi.

- Á hverjum kjörstað skal vera eitt blindraspjald.¹³⁸
- Blindraspjöld eru hjálpartæki fyrir kjósendur sem eru blindir eða sjónþaprir.
- Blindraspjald er spjald sem er jafnstórt kjörseðli á kjörfundi með upphleyptum valkostum á blindralettri, með glugga framan við hvern valkost og vasa á bakhlið þannig að kjósandi geti í gegnum gluggann sett kross framan við þann lista, frambjóðanda eða svarkost sem hann velur.

14.4.5 Gerðabækur

Landskjörstjórn leggur til og löggildir gerðabækur yfirkjörstjórna sveitarfélaga.¹³⁹

Yfirkjörstjórnir eru hvattar til að athuga tímalega hvort þörf sé á nýjum gerðabókum og gera þá landskjörstjórn viðvart.

Yfirkjörstjórn lætur hverfiskjörstjórnnum og undirkjörstjórnnum í té gerðabækur og löggildir. Yfirkjörstjórn er heimilt að ákveða að hverfiskjörstjórn eða undirkjörstjórn noti sérstök eyðublöð eða laus blöð í stað gerðabóka.¹⁴⁰

14.4.6 Geymsla og afhending kjörfundargagna

Yfirkjörstjórn skal tryggja öryggi kjörseðla á meðan þeir eru í vörslu hennar og við prentun þeirra.

Yfirkjörstjórn sveitarfélags skal afhenda hverfiskjörstjórn eða undirkjörstjórn í viðkomandi sveitarfélagi kjörfundargögn og önnur aðföng tímanlega fyrir upphaf kjörfundar. Kjörseðlar skulu vera í tryggum og öruggum umbúðum og skal afhending þeirra fara fram milliliðalaust frá fulltrúa yfirkjörstjórnar sveitarfélags til fulltrúa viðkomandi undirkjörstjórnar eða hverfiskjörstjórnar. Fari afhending kjörseðla ekki fram milliliðalaust skal yfirkjörstjórnin tryggja að þeir séu afhentir í öruggum

¹³⁶ 4. mgr. 27. gr. og 2. mgr. b. liðar 28. gr. kjörgagnareglugerðar

¹³⁷ 2. mgr. b.-liður 28. gr. kjörgagnareglugerðar

¹³⁸ 2. mgr. 22. gr. kjörgagnareglugerðar

¹³⁹ 2. gr. reglna um gerðabækur og innsigli

¹⁴⁰ 3. gr. reglna um gerðabækur og innsigli

og innsigliðum umbúðum og með traustum og rekjanlegum hætti. Sé hverfiskjörstjórn kjörin er yfirkjörstjórn heimilt að afhenda henni gögnin án þess að þau séu flokkuð eftir kjördeildum.¹⁴¹

Á meðan á kjörfundi stendur og þar til kjörgögn hafa verið afhent yfirkjörstjórn til talningar skulu kjörgögn ávallt vera í vörslum a.m.k. tveggja kjörstjórnarfulltrúa eða annarra tveggja einstaklinga sem kjörstjórn ákveður.¹⁴²

Yfirkjörstjórnir sveitarfélaga skulu varðveita ónotaða seðla, sem þær móttaka og ekki hafa verið afhentir kjörstjórnnum, með tryggilegum hætti svo sem í innsigliðu íláti eða fyrir luktum dyrum sem jafnframt skulu innsiglaðar. Yfirkjörstjórn skal gera grein fyrir ónotuðum kjörseðlum sem ekki eru afhentir til undirkjörstjórna í uppgjöri við talningu atkvæða.¹⁴³

14.5 Opnunartími kjörstaða

Meginreglan er að kjörstaðir skulu opnaðir klukkan 9:00 að morgni kjördags.¹⁴⁴ Kjörfundi má ekki slíta fyrir en átta klukkustundir eru liðnar frá því að hann hófst og ekki fyrir en hálf klukkustund er liðin frá því að kjósandi gaf sig síðast fram.¹⁴⁵ Enginn kjörstaður má vera opin lengur en til kl. 22:00 á kjördag.¹⁴⁶ Eftirfarandi gildir um opnunartíma kjörstaða:

- Kjörstjórn getur ákveðið að þeir opni seinna en klukkan 9:00, en aldrei seinna en klukkan 12:00.¹⁴⁷
- Kjörstaðir loka í síðasta lagi klukkan 22:00. Þeir kjósendur sem eru þá í biðröð mega kjósa.
 - Kjörstjórn getur ákveðið að loka fyrir en kl. 22:00, en ekki fyrir en eftir 8 klukkustundir **og** hálf klukkustund er liðin frá því að kjósandi gaf sig síðast fram.
 - Dæmi: Í fyrsta lagi klukkan 17:00, ef kjörfundur hófst klukkan 9 og enginn kjósandi hefur gefið sig fram síðasta hálf tímann.
- Ef allir sem eru á kjörskrá hafa greitt atkvæði má loka kjörstað.
- Ef kjörstjórn og umboðsmenn eru sammála um að loka kjörstað eftir 5 klukkustundir, og enginn kjósandi hefur komið sl. hálf tíma, þá má loka.¹⁴⁸

15 Kjördagur

Í sveitarfélagi sem er aðeins ein kjördeild gegnir kjörstjórn störfum yfir- og undirkjörstjórna.¹⁴⁹

Hlutverk kjörstjórna í kjördeildum á kjördegi er m.a. að:

- Láta kjósendur gera grein fyrir sér.
- Afhenda kjósanda kjörseðil.
- Merkja í kjörskrá hverjir hafa kosið.

¹⁴¹ 3. mgr. 6 gr. kjörgagnareglugerðar

¹⁴² 1. mgr. 37. gr. kjörgagnareglugerðar

¹⁴³ 6. mgr. 6. gr. kjörgagnareglugerðar

¹⁴⁴ 1. mgr. 80. gr. kosningalaga

¹⁴⁵ 1. mgr. 91. gr. kosningalaga

¹⁴⁶ 2. mgr. 91. gr. kosningalaga

¹⁴⁷ 1. mgr. 80. gr. kosningalaga

¹⁴⁸ 1. mgr. 91. gr. kosningalaga

¹⁴⁹ 2. mgr. 17. gr. kosningalaga

- Aðstoða kjósenda við atkvæðagreiðsluna, óski hann þess.
- Sjá til þess að óleyfilegur kosningaráróður fari ekki fram á kjörstað eða á lóð hans.
- Leysa úr öllu því sem upp getur komið á kjördag.

Mikilvægt er að kjörstjórnir sýni öllum kjósendum virðingu, þolinmæði og upplýsandi viðmót. Meðan á kosningarathöfninni stendur skal kjörstjórnin sitja við borð í kjörfundarstofunni. Aldrei má nema einn úr kjörstjórn ganga út í senn og felur hann öðrum úr kjörstjórninni verk sitt á meðan nema varamaður sé tiltækur.¹⁵⁰

Ýmislegt getur komið upp á kjördag og mikilvægt að halda alltaf ró sinni og yfirvegum.

15.1 Fyrir opnun kjörstaða

15.1.1 Innsiglan atkvæðakassa

Alla atkvæðakassa sem notaðir eru þarf að innsigla og skulu þeir innsiglaðir þannig að þess sjáist merki séu þeir opnaðir. Í upphafi kjörfundar skal kjörstjórn ganga úr skugga um að atkvæðakassar séu tómir og innsigla síðan með innsiglisbandi sem landskjörstjórn lætur í té.¹⁵¹ Innsiglisbandið er úr plasti merkt landskjörstjórn og þannig gert að þess sjáist merki ef það er rofið eða átt við það. Á innsiglisbandinu er raðnúmer sem bóka skal um í gerðabók.¹⁵²

Ekki þarf að tilkynna umboðsmönnum sérstaklega þegar atkvæðakassar eru innsiglaðir við upphaf kjörfundar, enda er upphaf kjörfundar auglýst sérstaklega.¹⁵³

15.1.2 Kjörseðlar

Tillaga að verklagi við að telja saman kjörseðla:

- Ef t.d. 100 kjörseðlar eru í búnti frá prentsmiðju má skipta þeim niður í t.d. 10 seðla bunka sem leggjast á víxl. Þetta er gert við hvert búnt sem opnað er yfir daginn.
- Ekki er æskilegt að hafa fleiri en 100 kjörseðla uppi á borðum í einu.

15.1.3 Upplýsingar um kjörsókn

Æskilegt er að taka saman upplýsingar um kjörsókn með reglulegu millibili yfir kjördaginn, til dæmis á hverjum klukkutíma. Slík skráning auðveldar yfirsýn yfir framvindu kosninga og getur verið gagnleg við skipulag og ákvarðanatöku meðan kjörfundur stendur yfir.

Fjölmiðlar og almenningur sýna jafnan mikinn áhuga á kjörsóknartölum á kjördag, og því er æskilegt að upplýsingar liggi fyrir á aðgengilegan og samræmdan hátt.

Upplýsingar um kjörsókn yfir daginn nýtast einnig við greiningu að loknum kosningum, meðal annars til að bera saman þróun kjörsóknar jafnt innan kjörstaðar sem og á milli kjörstaða og kosninga. Slík gögn geta verið mikilvæg við endurskoðun verklags og áætlanagerð fyrir framtíðar kosningar.

15.1.4 Framvísun skilríkja

Þegar kjósendi kemur í sína kjördeild þar hann að gera grein fyrir sér, þ.e. að hann sé sá sem hann segjast vera. Það er gert svo sem með því að framvísa persónuskilríkjum með nafni, kennitölu og mynd, svo sem vegabréfi, ökuskírteini eða nafnskírteini, eða á annan fullnægjandi hátt að mati kjörstjórnar.¹⁵⁴

¹⁵⁰ 2. mgr. 81. gr. kosningalaga

¹⁵¹ 2. mgr. 79. gr. kosningalaga

¹⁵² 10. gr. reglna um gerðabækur og innsigli

¹⁵³ 4. mgr. 10. gr. umboðsmannareglugerðar

¹⁵⁴ 83. gr. kosningalaga

Þannig er það mat kjörstjórnar hvort kjósandi hafi gert grein fyrir sér á fullnægjandi hátt, annaðhvort með framvísun skilríkja eða með öðrum hætti.

Landskjörstjórn leggur ekki til síma til skönnunar líkt og í fyrri kosningum. Stafræn ökuskríteini eru nú komin í Ísland.is appið. Þar uppfærast skilríkin sjálfkrafa á mínútu fresti og lítil lína telur niður tímann frá því skríteinið var síðast uppfært.

15.1.5 Merking í kjörskrá

Þegar kjósandinn hefur gert grein fyrir sér að mati kjörstjórnar þá merkir kjörstjórnin við nafn hans í kjörskránni og afhendir honum kjörseðil sem hann þarf síðan að setja ofan í atkvæðakassann þegar hann hefur kosið.¹⁵⁵ Yfirleitt hafa kjörstjórnir tvær kjörskrár í kjördeildinni og tveir úr kjörstjórninni merkja við nafn kjósendans.

Þegar kjörstjórn afhendir kjósenda kjörseðilinn er gott að taka kjörseðilinn úr þeim brotum sem hann er í og afhenda seðilinn opinn, en jafnframt brýna fyrir kjósendanum að hann loki seðlinum þegar hann hefur greitt atkvæði og setji hann þannig í atkvæðakassann.

Ekki er þörf að spyrja fólk um kyn sitt þar sem það er forskráð í kjörskránni.

- 1 stendur fyrir karlkyn
- 2 stendur fyrir kvenkyn
- 7 stendur fyrir kynsegin/annað

Undirkjörstjórn skráir í viðeigandi dálk **út frá forskráningu** í kjörskrá. Sumar kjörstjórnir gera mismunandi merki, s.s. X, O o.s.frv. eftir kyni í viðeigandi dálk, sjá dæmi frá Reykjavíkurborg:

Kyn	Hlk: Hlutlaus kynskráning Ka: Karlar Ko: Konur	Kennitala	Erl	Ka	Ko	Hlk	Athugasemdir	Raðnúmer
1	Ari Arason	111111-1119		X				99996
2	Lára Lárudóttir	121212-1219			O			99997
7	Kristín Kristínardóttir	131313-1319				Θ		99998
2	Gerður Gerðardóttir	141414-1419			U			99999

15.1.6 Afstemming

Nauðsynlegt er að stemma af merkingar í kjörskránni yfir daginn. Í því skyni hafa margar undirkjörstjórnir afstemmingarblöð þar sem kjörstjórnarmenn merkja eftir kyni kjósenda fjölda þeirra sem kosið hafa og sjá þannig fjöldann glögglega og geta borið saman bækur sínar.

Mikilvægt er að fara reglulega yfir hvort villur hafi komið upp við skráningu kjósenda og stemma af fjölda kjósenda og fjölda atkvæðaseðla.

15.1.7 Mistök kjósenda við merkingu kjörseðils

Ef kjósandi gerir mistök við merkingu kjörseðils eða það sést hvað hann kaus má **ekki** setja seðilinn í atkvæðakassann. Kjósandi getur fengið nýjan kjörseðil og afhent kjörstjórninni ónýta seðilinn.¹⁵⁶ Ónýti seðillinn er settur í *Atkvæðauslag* sem fylgir kjörgögnunum og hakað við „ónýtir seðlar“.

¹⁵⁵ 1. mgr. 84. gr. kosningalaga

¹⁵⁶ 90. gr. kosningalaga

15.1.8 Kjósandi óskar eftir að barn komi með honum í kjörklefa

Meginreglan er að kjósandi kjósi í einrúmi. Kjörstjórn er heimilt að veita kjósanda með ósjálfbjarga barn undanþágu frá meginreglunni, enda geti kjósandi annars ekki greitt atkvæði.¹⁵⁷ Það er hlutverk kjörstjórnar hverju sinni að leggja mat á þessi atkvik en mikilvægt er að nota almenna skynsemi í mati sem þessu.

15.1.9 Aðstoð við kosningu

Allir kjósendur geta fengið aðstoð við að kjósa. Kjósandi getur komið með eigin aðstoðarmann eða fengið aðstoð frá kjörstjórnarfólki. Nánari er fjallað um aðstoð við kosningu í kafla 19.

15.1.10 Afsal kosningaréttar í kjördeild

Það getur komið fyrir að kjósandi kemur á annan kjörstað en hann á að kjósa á. Aðeins ef hann er á kjörskrá innan sama sveitarfélags er heimilt að leyfa honum að kjósa þar sem hann er staddur. Nánari er fjallað um afsal kosningarréttar 20.

15.1.11 Myndatökur í kjördeild

Myndatökur inni í kjördeildinni eru óheimilar. Ef fjölmiðlar vilja t.d. mynda frambjóðendur við kosningu er þeim heimilt að standa fyrir utan kjördeild og beina myndavél inn meðan frambjóðandi kýs. Gæta þarf þess að aðrir kjósendur séu ekki inn í kjördeildinni þegar slík myndataka fer fram. Engar myndatökur eru leyfilegar inni í sjálfri kjördeildinni og þurfa myndatökumenn að standa yfir utan hana.

15.1.12 Skipt um atkvæðakassa

Ef skipt er um atkvæðakassa yfir daginn skulu raufar innsiglaðar fyrir flutning og næstu kassar innsiglaðir eins og áður.

Ef skipt er um atkvæðakassa meðan á kjörfundi stendur þarf að:

- Stöðva kosninguna.
- Skrifa niður hve mörg atkvæði eru í atkvæðakassanum, það sést á afstemmingarblöðum,
- innsigla rauf atkvæðakassans.
- Tryggja að a.m.k. tveir kjörstjórnarmenn eða einhverjir sem kjörstjórn hefur ákveðið fylgi atkvæðakassanum að talningarstað.
- Innsigla nýjan kassa eins og áður og kanna áður að hann sé tómur.
- Tilkynna umboðsmönnum hvenær áætlað er að skipta um atkvæðakassa á kjördegi en umboðsmenn eiga rétt á að vera þá viðstaddir og innsigla atkvæðakassa.¹⁵⁸
- Hefja kosningu að nýju.

15.1.13 Þjónusta og aðstoð á kjördag

Ef kjörstjórnir þurfa að leita aðstoðar á kjördag þá eru ýmsir aðilar sem hægt er að leita til.

- Vandamál eða spurningar varðandi kjörskrá:
 - *Þjóðskrá Ísland, s. 515 5300*
- Spurningar varðandi lagaleg atriði og framkvæmdina, s.s. afsal atkvæðaréttar, aðstoðar o.s.frv.
 - *Landskjörstjórn, s. 540 7500*

¹⁵⁷ 1. mgr. 82. gr. kosningalaga

¹⁵⁸ 5. mgr. 10. gr. umboðsmannareglugerðar

16 Meðferð utankjörfundaratkvæða

Kjósandi, sem getur ekki sótt kjörfund á kjördegi, getur greitt atkvæði utan kjörfundar. Kjósandur mega kjósa eins oft og þeir vilja utan kjörfundar og síðan einnig á kjörfundi, en þá einungis einu sinni. Berist kjörstjórn utankjörfundaratkvæði í kjördeild, en kjósandi er ekki á kjörskrá en þó innan sama sveitarfélags, skal kjörstjórnin leitast við að koma því til skila.¹⁵⁹ Ef ekki tekst að koma því til skila í rétta kjördeild kallast atkvæðið **óvistað atkvæði** sem sett er í Atkvæðaumslag og merkt við „óvistuð atkvæði“.

16.1 Flokkun utankjörfundaratkvæða

Yfirkjörstjórn sveitarfélags má fyrir kjördag rjúfa innsigli atkvæðakassa sem innihalda utankjörfundaratkvæði og flokka utankjörfundaratkvæðin í kjördeildir, sjá umfjöllun í kafla um móttöku utankjörfundaratkvæða í kafla 13, sérstaklega kafla 13.4.

Þegar flokkun utankjörfundaratkvæða er lokið eða ef hlé er gert á flokkun þarf að tryggja að utankjörfundaratkvæðin séu varðveita þau í innsigliðu rými þar til þau eru afhent kjördeildum.¹⁶⁰

Að flokkun lokinni er utankjörfundaratkvæðum síðan komið í þá kjördeild þar sem kjósandi er á kjörskrá.

16.2 Rannsókn utankjörfundaratkvæða

Bráðabirgðarannsókn utankjörfundaratkvæða fer fram hjá kjörstjórnnum¹⁶¹ og má hefjast áður en kjörfundar hefst og tíðkast það hjá stærri sveitarfélögum. Hjá minni sveitarfélögum fer þessi rannsókn oftast frá á kjördag meðfram kosningunni.

Athugunin fer þannig fram að kjörstjórnin opnar sendiumslagið og kannar hvort taka skuli atkvæðið til greina sbr. 94. gr. kosningalaga. Í 1. mgr. 94. gr. segir að ekki skuli taka utankjörfundaratkvæði til greina ef:

- sendandinn er ekki á kjörskrá,
- sendandinn hefur afsalað sér atkvæðisrétti í þeirri kjördeild, sbr. ákvæði til bráðabirgða II.
- sendandinn hefur látist fyrir kjördag,
- í sendiumslaginu er meira en eitt fylgibréf og eitt kjörseðilsumslag,
- sjáanlegt er að ekki hafi verið notuð hin fyrirskipuðu kjörgögn er landskjörstjórn hefur látið gera,
- ekki hefur verið farið eftir þeim reglum sem settar hafa verið um atkvæðagreiðslu utan kjörfundar,
- atkvæðið ekki greitt innan þessa tíma sem atkvæðagreiðsla utan kjörfundar fór fram, þ.e. frá og með 17. apríl til og með 16. maí 20206.

Um bráðabirgðarannsókn kjörstjórnar á utankjörfundaratkvæðum verður fjallað í nýju leiðbeiningarriti landskjörstjórnar um mat á gildi atkvæða sem verður gefið út fyrir kosningar.

Ef taka skal atkvæðið til greina skal setja sérstakt merki (t.d. U) til bráðabirgða við nafn kjósandans í kjörskránni. Kjörseðilsumslagið (minna umslagið) er sett óopnað ásamt fylgibréfinu er aftur í sendiumslagið og það geymt meðan atkvæðagreiðslan fer fram.

¹⁵⁹ 3. mgr. 92. gr. kosningalaga

¹⁶⁰ 2. mgr. 7. gr. reglugerðar um skráning, móttöku og meðferð utankjörfundaratkvæða nr. 480/2024.

¹⁶¹ 92. gr. kosningalaga

Ef kjósandi hefur kosið utan kjörfundar en kýs svo aftur á kjördag þá skal skrifa það aftan á sendiumslagið og setja í Atkvæðaumslag og merkja við *Annað – kaus á kjördag*.

Berist fleiri en eitt atkvæði greitt utan kjörfundar frá sama kjósenda sem geta komið til greina þá skal aðeins hið síðastgreidda atkvæði koma til greina.¹⁶² Atkvæðið telst greitt þann dag sem fylgibréfið er dagsett.¹⁶³

Að atkvæðagreiðslu lokinni kannar kjörstjórnin á ný, í viðurvist umboðsmanna lista, þau utankjörfundaratkvæði sem kjörstjórninni hafa borist.¹⁶⁴

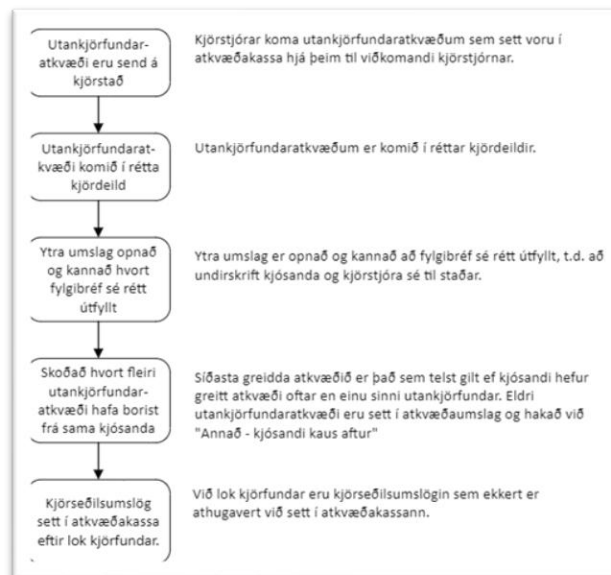
Eftir slit kjörfundar er kannað hvort að allt stemmi. Ef taka skal atkvæði sem greitt hefur verið utankjörfundar til greina skal kjörstjórnin setja merki við nafn kjósendans á kjörskránni, aðskilja kjörseðilsumslagið frá fylgibréfinu og sendiumslagin og setja kjörseðilsumslagið óopnað í atkvæðakassann.¹⁶⁵

Aldrei skilja kjörseðilsumslög, sendiumslag og fylgibréf að eða setja umslög í atkvæðakassann fyrr en eftir að kjörfundi er slitið.

Verði ágreiningur innan kjörstjórnar eða milli kjörstjórnar og umboðsmanns framboðs um hvort utankjörfundaratkvæði sé gilt eða ógilt skal bóka nákvæmlega í gerðabókina í hverju ágreiningurinn er fólgin og leggja kjörseðilsumslagið óopnað ásamt fylgibréfi aftur í sendiumslagið. Það skal síðan lagt í Atkvæðaumslag og merkt við *Ágreiningur um gildi utankjörfundaratkvæði, sbr. 95. gr. kosningalaga*. og sent til úrskurðar yfirkjörfundar.¹⁶⁶

16.3 Ferli við meðferð utankjörfundaratkvæða

Hér að neðan er skýringarmynd sem sýnir ferlið varðandi meðferð utankjörfundaratkvæða hjá kjörstjónum.



¹⁶² 2. mgr. 94. gr. kosningalaga

¹⁶³ 3. mgr. 68. gr. kosningalaga

¹⁶⁴ 1. mgr. 93. gr. kosningalaga

¹⁶⁵ 2. mgr. 93. gr. kosningalaga

¹⁶⁶ 95. gr. kosningalaga

17 Fundargerðir

Allar kjörstjórnir skulu halda fundargerðir og bóka gerðir sínar.¹⁶⁷ Nánari er fjallað um bókanir í kafla 18.2.

Í fundargerð skal eftirfarandi koma fram:

1. Fundartími og fundarstaður.
2. Nafn fundarritara.
3. Nöfn viðstaddra fulltrúa kjörstjórnar, varamanna þeirra, áheyrnarfulltrúa og annarra þeirra sem fund sitja sem og viðverutíma.
4. Dagskrármál sem tekin eru fyrir og niðurstaða þeirra.
5. Upplýsingar sem kjörstjórn óskar eftir að bókaðar séu í fundargerð.
6. Bókanir fulltrúa, áheyrnarfulltrúa eða annarra þeirra sem rétt eiga að lögum til bókunar.
7. Lok fundar.¹⁶⁸

Fundargerðir skulu staðfestar og undirritaðar með eigin hendi af fulltrúum viðkomandi kjörstjórnar í lok fundar. Sé fundargerð færð í tölvu er heimilt að undirrita fundargerð með fullgildri rafrænni undirritun. Fundargerðir sem færðar eru í tölvu eða á lausum blöðum skulu færðar tryggilega inn í gerðabók kjörstjórnar eftir að þær hafa verið undirritaðar.¹⁶⁹

18 Eftir lokun kjörstaða

18.1 Uppgjör í kjördeild eftir lokun

Þegar kjörfundi hefur verið slitið skal hver undirkjörstjórn, eins fljótt og verða má, ganga frá kjörgögnum til afhendingar yfirkjörstjórnar sveitarfélagsins sem annast talningu atkvæða með öruggum og rekjanlegum hætti.¹⁷⁰

En áður en hægt er að afhenda kjörgögnin þarf kjörstjórnin að ljúka rannsókn utankjörfundaratkvæðanna sem kjörstjórninni hafa borist.

Hver kjördeild fær atkvæðaumslög (sjá sýnishorn hér að neðan), sem landskjörstjórn leggur til, og í þau eiga fara eftirfarandi kjörgögn, en afar mikilvægt er að aðeins ein tegund af gögnum fari í hver umslag og þau séu merkt til samræmis við innihaldið.¹⁷¹

- Utankjörfundaratkvæði sem ekki eru tekin til greina, en það getur t.d. verið í þeim tilfellum ef sendandinn er ekki á kjörskrá eða einhverju öðru er ábótavant.¹⁷²
- Utankjörfundaratkvæði sem ágreiningur er um innan undirkjörstjórnar eða við umboðsmann framboðs um hvort taka skuli til greina.¹⁷³
- Óvistuð atkvæði, þ.e. utankjörfundaratkvæði sem ekki eiga heima í viðkomandi kjördeild.¹⁷⁴

¹⁶⁷ 1. mgr. 20. gr. kosningalaga

¹⁶⁸ 1. mgr. 4. gr. reglna um gerðabækur og innsigli

¹⁶⁹ 2. mgr. 4. gr. reglna um gerðabækur og innsigli

¹⁷⁰ 1. mgr. 36. gr. kjörgagnareglugerðar

¹⁷¹ 26. gr. kjörgagnareglugerðar

¹⁷² 36. gr. kjörgagnareglugerðar og 9. gr. reglugerðar utankjörfundaratkvæði

¹⁷³ 36. gr. kjörgagnareglugerðar og 9. gr. reglugerðar utankjörfundaratkvæði

¹⁷⁴ 36. gr. kjörgagnareglugerðar


- Þeir kjörseðlar sem hafa ónýst (af hvaða ástæðu sem er).¹⁷⁵
- Ónotaðir kjörseðlar (ef þeir eru fáir) má setja í umslagið eða aðrar umbúðir t.d. þær sem kjörseðlarnir komu í.¹⁷⁶
- Annað – t.d. ef kjósandi hefur kosið utankjörfundar og kýs aftur á kjördag, þá skal utankjörfundaratkvæði sett í umslagið og merkt við *annað*.

Umboðsmenn eiga rétt á að vera viðstaddir þegar kjörstjórn kannar, að lokinni atkvæðagreiðslu, þau utankjörfundaratkvæði sem henni hafa borist.¹⁷⁷

Athugið að innsigla skal öll atkvæðaumslög sem innihalda einhver gögn og send eru áfram til yfirkjörstjórnar sveitarfélagsins.

Sýnishorn atkvæðaumslags

ATKVÆÐAUMSLAG



Til yfirkjörstjórnar _____

Frá kjörstað _____ Kjördeild _____

Mikilvægt er að aðeins **ein tegund af gögnum** fari í hvert umslag.
Aðeins skal merkja í **einn ferning** hér að neðan eftir því hvaða gögn eru í umslaginu.

Utankjörfundaratkvæði ekki tekin til greina, sbr. 94. gr. kosningalaga _____ stk. Ef eitthvað vantar á fylgibréfið t.d. undirritun kjósanda eða kjörstjóra skal merkja hér og setja sendiumslögin í þetta umslag.

Ágreiningur um gildi utankjörfundaratkvæða, sbr. 95. gr. kosningalaga _____ stk. Ef ágreiningur er innan kjörstjórnarinnar eða við umboðsmenn um gildi utankjörfundaratkvæðis skal merkja hér - yfirkjörstjórn kjördæmis úrskurðar um gildið.

Óvistuð atkvæði, þ.e. utankjörfundaratkvæði sem berast fyrir lok kjörfundar í aðra kjördeild en kjósandi tilheyrir og ekki tekst að koma til skila í rétta kjördeild. _____ stk.

Ónotaðir kjörseðlar _____ stk.

Ónýtir kjörseðlar _____ stk.

Annað _____ stk. Til dæmis ef kjósandi kaus bæði utankjörfundar og í kjördag, þá fer utankjörfundaratkvæðið hér.

Þegar öll kjörseðilsumslög með utankjörfundaratkvæðum, sem enginn ágreiningur er um að séu gild, hafa verið sett óopnuð í atkvæðakassann skal undirkjörstjórnin innsigla rauf kassans og undirrita gerðabók.¹⁷⁸

Undirkjörstjórn gengur síðan frá ónotuðum atkvæðum, atkvæðaumslögum og gerðabók, auk allra eintaka af kjörskrá með tryggum hætti í umbúðir sem skulu lokaðar eða gengið frá samkvæmt nánari fyrirmælum sem yfirkjörstjórn setur um frágang kjörgagna.

¹⁷⁵ 36. gr. kjörgagnareglugerðar

¹⁷⁶ 36. gr. kjörgagnareglugerðar

¹⁷⁷ 4. mgr. 19. gr. umboðsmannareglugerðar

¹⁷⁸ 96. gr. kosningalaga og 2. mgr. 36. gr. kjörgagnareglugerðar

Að loknum kjörfundi þá þarf undirkjörstjórn að fylla út uppgjörblöð og eyðublöð Hagstofu Íslands. Öll gögn skulu send til yfirkjörstjórnar sveitarfélagsins þ.m.t. gerðabækur svo hægt sé að bera númer innsigla saman. Þá er mikilvægt að ávallt sé hugað vel að geymslu og varðveislu kjörgagna en þau skulu aldrei vera í höndum færri en tveggja einstaklinga.¹⁷⁹

18.2 Bókanir í gerðabók

Allar kjörstjórnir þurfa að halda gerðabækur og bóka hvað þær gera á kjördegi. Frekar skal bóka meira en minna og mikilvægt er að bóka ef eitthvað sérstakt kemur upp. Í reglum um gerðabækur og innsigli við kosningar nr. 296/2026 er farið nákvæmlega yfir hvað þarf að bóka um í gerðabók eftir því um hvaða kjörstjórnir er að ræða. Er kjörstjórnnum bent á að kynna sér reglurnar vel.

Yfirkjörstjórnir sveitarfélaga skulu bóka um eftirfarandi í gerðabók samkvæmt reglum um gerðabækur og innsigli:

- Hver sé oddviti yfirkjörstjórnar og hvert aðsetur yfirkjörstjórnarinnar sé á kjördag.
- Tilhögun móttöku á framboðum í sveitarfélaginu og móttöku framboða. skv. 1. mgr. 36. gr. kosningalaga.
- Niðurstöðu athugana á skilyrðum framboðs og framkomin mótmæli ef einhver eru skv. 4. mgr. 42. gr. kosningalaga.
- Hverjir gallar á framboði eru, ef við á, og hve langan frest umboðsmenn fá til að leiðrétta þá skv. 44. gr. kosningalaga.
- Ákvarðanir um gildi framboðslista, skv. 46. gr. kosningalaga.
- Úrskurði um kjörgengi frambjóðenda, skv. 2. mgr. 48. gr. kosningalaga.
- Hverjir eru umboðsmenn framboða, boðanir, samskipti, upplýsingagjöf og athugasemdir sem þeir vilja fá bókaðar auk annars sem skiptir máli, sbr. kosningalög og reglugerðir settar samkvæmt þeim.
- Breytingu á röð frambjóðenda ef frambjóðandi deyr, skv. 43. gr. kosningalaga.
- Ákvarðanir um gerð og útlit kjörfundargagna skv. IV. kafla reglugerðar um kjörgögn.
- Móttöku utankjörfundaratkvæða, skv. 92. gr. kosningalaga.
- Afgreiðslu og útsendingu kjörfundargagna til hverfis- eða undirkjörstjórna ásamt upplýsingum um raðnúmer innsigla sem afhent eru kjörstjórnnum.
- Ónotaða kjörseðla í vörslum yfirkjörstjórnar og tilhögun vörslu.
- Afgreiðslu og sendingarmáta atkvæðakassa til yfirkjörstjórnar við flokkun atkvæða skv. 2. mgr. 99. gr. kosningalaga.
- Móttöku atkvæðakassa og kjörgagna frá hverfis- og undirkjörstjórnnum (ef við á) og frágang, afgreiðslu, sendingu og sendingarmáta sömu gagna til yfirkjörstjórnar fyrir flokkun atkvæða og eftir lok kjörfundar.
- Hvaða einstaklingum er falið að flytja kjörgögn frá kjörstað að flokkunar- og talningarstað.
- Flokkun atkvæða fyrir lok kjörfundar skv. 2. mgr. 99. gr. kosningalaga, þ.m.t. um móttöku atkvæðakassa, hvenær flokkun hefst, hvenær rými þar sem flokkun fer fram er lokað og af hverjum, hvaða fulltrúar yfirkjörstjórnar eru viðstaddir sem og umboðsmenn og kosninga-eftirlitsmenn og hvenær rými er opnað.
- Kjörseðla sem ónýttast, fjölda utankjörfundaratkvæða sem ekki verða tekin til greina og óvistuð atkvæði sem móttækin eru af yfirkjörstjórn.

¹⁷⁹ 1. mgr. 37. gr. kjörgagnareglugerðar

- Framvindu talningar, ákvarðanir tengdar talningu og hvenær niðurstaða liggur fyrir.
- Um vörslu gagna ef hlé eða frestun verður á talningu.
- Kjörsókn í sveitarfélaginu.
- Hvar og hvenær talning atkvæða mun fara fram, skv. 2. mgr. 98. gr. kosningalaga.
- Upphaf og lok kjörfundar.
- Hvenær og hvernig boðun umboðsmanna til að vera viðstaddir talningu atkvæða, framkvæmd hennar og uppgjör er háttað, skv. 2. mgr. 100. gr. kosningalaga.
- Upphaf og lok talningar og hvaða umboðsmenn og kosningaeftirlitsmenn eru viðstaddir talningu.
- Grundvöll áminningar og brottvísunar umboðsmanns ef við á, ef umboðsmaður fylgir ekki lögum og reglum eða viðhefur háttsemi sem raskar eða truflar framkvæmd kosninganna, flokkunar eða talningu.
- Fjölda fylgibréfa sem koma til skoðunar yfirkjörstjórnar og hve mörg utankjörfundaratkvæði eru talin ógild vegna vankanta á þeim.
- Fjölda vafaatkvæða sem koma til úrskurðar, hve mörg eru metin gild og fyrir hvaða framboð, hve mörg ógild og af hvaða ástæðu og hve mörg er ágreiningur um gildi við umboðsmenn.
- Fjölda ónýtra kjörseðla.
- Fjölda óvistaðra atkvæða (utankjörfundaratkvæði sem ekki komast til skila).
- Fjölda auðra atkvæða.
- Niðurstöðu talningar.
- Frágang kjörgagna og vörslu þeirra ásamt raðnúmeri innsigla.
- Tilkynningar um niðurstöðu talningar, skv. 107. gr. kosningalaga.
- Tilkynningar til nýrra sveitarstjórnarfulltrúa og varamanna um kosningu þeirra, skv. 119. gr. kosningalaga.
- Eyðingu kjörgagna að loknum kosningum.
- Frestun kosninga eða uppkosningu ef við á og af hvaða ástæðu, skv. 124. gr. kosningalaga.
- Skýrsluskil til landskjörstjórnar, skv. 119. gr. a. kosningalaga.
- Aðrar ákvarðanir, afgreiðslur eða upplýsingar sem varða undirbúning og framkvæmd kosninga samkvæmt lögum, stjórnvaldsfyrirmælum eða eðli máls.

Hverfis- og undirkjörstjórnir skulu bóka um eftirfarandi í gerðabók:

- Upphaf og lok kjörfundar.
- Hvar og hvenær kjörgögn eru afhent og hver tekur við þeim.
- Að gengið hafi verið úr skugga um að atkvæðakassar séu tómir og síðan innsiglaðir, skv. 2. mgr. 79. gr. kosningalaga.
- Viðveru umboðsmanna og ef þeir innsigla kassa þá hverjir og hvenær.
- Athugasemdir umboðsmanna sem þeir vilja fá bókaðar í gerðabók kjörstjórnar.
- Viðveru kosningaeftirlitsmanna.
- Hvaða kjósendur hljóta aðstoð, kyn þeirra og hver aðstoðar.
- Afsal kosningarréttar kjósanda og hvar hann kýs. Bóka skal um afsalið bæði í þeirri kjördeild sem kjósendi kýs í og í þeirri sem hann afsalar sér kosningarrétt í.
- Utankjörfundaratkvæði sem kjósendi sendir í kjördeild, en hann er ekki á kjörskrá þar, skv. 4. mgr. 93. gr. kosningalaga.
- Móttöku utankjörfundaratkvæða.

- Tilkynningu sveitarstjórnar um breytingu á kjörskrá.
- Fjöldi kjósenda sem greiddu atkvæði á kjördag og fjöldi utankjörfundaratkvæða sem bárust í kjördeild.
- Afhendingu atkvæðakassa og kjörgagna til yfirkjörstjórnar.
- Frágang kjörgagna eftir lok kjörfundar.
- Annað það sem mælt er fyrir um í kosningalögum, reglugerðum og öðrum stjórnvaldsfyrirmælum, eða samkvæmt fyrirmælum yfirkjörstjórnar sveitarfélags.

18.3 Dæmi um bókanir í gerðabók yfirkjörstjórnar (eða hverfiskjörstjórnar) á kjörfundi:

1. Laugardaginn 30. nóvember 2024 var kjörstjórn mætt í Bskóla kl. 7:50. Oddviti er Oddný Oddsdóttir en aðrir kjörstjórnarmenn eru Anna Önnudóttir og Gunnar Gunnarsson.
2. Klukkan 8:50 var gætt að því að atkvæðakassi væri tómur og hann síðan innsiglaður með innsiglium nr. _____ og _____, nr. _____ og _____, nr. _____ og _____ og nr. _____ og _____. Umboðsmaðurinn Ari Arason var viðstaddur fyrir hönd framboðslistans Framboðið.
3. Klukkan 9:00 hefst kosning. Á kjörskrá í 1. kjördeild eru samtals _____. Í 2. kjördeild eru samtals _____. Í 3. kjördeild eru samtals _____.
4. Klukkan 10:00 hafa xx margir kosið. (Gott að bóka kosningabátttöku reglulega yfir daginn).
5. Klukkan 11:20 kom kjósandi nr. 38.567, Lára Lárudóttir, á kjörstaðinn og vildi afsala sér kosningarétti í Askóla. Haft var samband við kjörstjórn Askóla og sem staðfesti að Lára Lárudóttur hefði ekki kosið þar. Eyðublað var fyllt út og sett aftast í kjördeildabók í 1. kjördeild þar sem Lára greiddi atkvæði.
6. Klukkan 12:00 bárust 450 utankjörfundaratkvæði frá yfirkjörstjórn. Þau skiptust svona niður á kjördeildir:
 - Kjördeild 1: 150 atkvæði
 - Kjördeild 2: 130 atkvæði
 - Kjördeild 3: 170 atkvæði
7. Kl. 13:00 fékk kjósandinn Sigga Siggadóttir aðstoð eigin aðstoðarmanns við kosningu. Aðstoðarmaðurinn, Jón Jónsson, kt. 000000-0000 fyllti út staðfestingarblað og aðstoðaði kjósenda við kosningu. Lokað var fyrir umferð um kjördeildina á meðan.
8. Símtal barst frá Askóla kl. 14:00 um að kjósandi nr. 99.999, Lilla Lilludóttir, vildi afsala sér kosningarétti í Bskóla og kjósa í Askóla. Merkt var við Lillu í kjördeildabók: Kys í Askóla.
9. Klukkan 16:30 var kosning stöðvuð stutta stund í kjördeildum þegar skipt var um atkvæðakassa. Í atkvæðakassa í 1. kjördeild voru _____ atkvæði, í 2. kjördeild _____ atkvæði og í 3. kjördeild _____ atkvæði. Rifur atkvæðakassana voru með innsiglium nr. _____ nr. _____ og nr. _____.

Nýir atkvæðakassar voru innsiglaðir með innsiglium:

1. kjördeild nr. _____ og nr. _____
2. kjördeild nr. _____ og nr. _____
3. kjördeild nr. _____ og nr. _____

Umboðsmenn frá A og B framboðum voru viðstaddir skiptin og setti fulltrúi A sín innsigli á kassana.

10. Klukkan 17:00 kom kjósandi að máli við kjörstjórn og vakti athygli hennar á auglýsingaskilti frá einu framboði fyrir utan kjörstaðinn. Kannað var hvort þetta væri innan lóðarmarka sem var raunin og leyst úr málum með plastpokum og límbandi auk þess sem haft var samband við umboðsmann framboðsins.
11. Klukkan 17:30 kom upp villa í 2. kjördeild. Kosning var stöðvuð og fannst villan kl. 17:37 og kosningu var fram haldið.
12. Kjörfundi lauk kl. 22.

Í X kjördeild bárust ____ gild utankjörfundaratkvæði sem sett voru í atkvæðakassann eftir slit kjörfundar. Undirkjörstjórnin taldi __ utankjörfundaratkvæði ekki uppfylla formskilyrði og voru þau sett í Atkvæðaumslag og *merkt við Utankjörfundaratkvæði ekki tekin til greina, sbr. 94. gr. kosningalaga.*

Heildarfjöldi greiddra atkvæða í X kjördeild voru ____.

Ónotaðir kjörseðlar voru _____. Voru þeir settir í Atkvæðaumslag og merkt við *Ónotaðir kjörseðlar.*

Ónýtir kjörseðlar voru _____. Voru þeir settir í Atkvæðaumslag og merkt við *Ónýtir kjörseðlar.*

Rifa atkvæðakassans var innsigluð með innsigli nr. _____.

Klukkan 22:30 var gengið frá kjörgögnum og þau flutt á talningarstað í fylgd Oddnýjar Oddsdóttur og Önnu Önnudóttur.

18.4 Skýrsluskil til Hagstofunnar

Að loknum kosningum þarf yfirkjörstjórn sveitarfélags að fylla út skýrslur til Hagstofu Íslands. Nánari leiðbeiningar um það koma frá Hagstofunni.

19 Aðstoð við kosningu

Allir kjósendur geta fengið aðstoð við að kjósa og þurfa ekki að gefa neinar ástæður fyrir því. Kjörstjórnarmanni er ekki heimilt að spyrja kjósenda um ástæðu þess að hann vilji nýta sér aðstoð við atkvæðagreiðsluna. Kjósandi getur komið með eigin aðstoðarmann eða fengið aðstoð frá starfsfólki kosninga.¹⁸⁰

¹⁸⁰ 1. mgr. 89. gr. kosningalaga

Afar mikilvægt er að við alla framkvæmd aðstoðar við atkvæðagreiðslu sé kjósanda sýnd sú nærgætni, lipurð og virðing sem þarfir og aðstæður hans kalla á hverju sinni.¹⁸¹

Aðstoð skal aðeins veita ef kjósandi getur sjálfur skýrt þeim **sem veitir aðstoðina frá því** hvernig hann vill greiða atkvæði.¹⁸² Það þarf ekki að vera með orðum, heldur geta verið bendingar eða eitthvað merkjamál sem aðstoðarmaður og kjósandi kunna skil á.

19.1 Ef kjósandi er með eigin aðstoðarmann þá gildir eftirfarandi:

- [Aðstoðarmaður þarf að fylla út sérstakt eyðublað.](#)
- Aðstoðarmaður þarf að vera að minnsta kosti 18 ára gamall.¹⁸³
- Aðstoðarmaður má ekki vera frambjóðandi í kosningunum og ekki heldur maki, barn, systkini eða foreldri frambjóðanda.¹⁸⁴
- Aðstoðarmaður má ekki aðstoða fleiri en þrjá kjósendur við sömu kosningar.¹⁸⁵
- Bókað er um aðstoðina í fundargerð, þ.e. hvaða kjósandi hlaut aðstoð og nafn og kennitala aðstoðarmanns.

Ef kjósandi fær aðstoð við að kjósa skal kjörstjórn tryggja að kosningin sé leynileg.

Aðstoðarmanni kjósanda, hvort sem það er sérstakur aðstoðarmaður sem kjósandi kemur með eða kjörstjórnarmaður, er skylt að fara að fyrirmælum kjósanda og hann má ekki segja frá því hvernig kjósandi sem hann hefur aðstoðað hefur greitt atkvæði eða hvað þeim fór á milli í kjörklefanum.¹⁸⁶

19.2 Hvers vegna var þessu breytt?

Fyrri fyrirkomulag hafði hlotið nokkra gagnrýni, þar sem kjósendum var m.a. mismunað á grundvelli fötlunar, og var það fyrirkomulag ekki talist samrýmast 29. gr. samnings Sameinuðu þjóðanna um réttindi fatlaðs fólks. Þetta er ný því nálgun á rétt kjósanda til aðstoðar og gegnið út frá því að allir kjósendur eiga rétt á aðstoð án þess að gefa upp ástæðu fyrir því. Þannig er tryggt að allir kjósendur geti notið þeirra grundvallarmannréttinda að taka þátt í kosningum. Sá réttur er talinn vega þyngra en möguleikinn á áhrifum aðstoðarmanns á kjósandann. Sett hefur verið reglugerð um aðstoð um atkvæðagreiðslu nr. 432/2022.

20 Afsal kosningarréttar

Ef kjósandi er ekki á sínum kjörstað (sinni kjördeild) getur hann fengið að kjósa á þeim kjörstað sem hann er staddur á, ef sá kjörstaður er innan sama sveitarfélags.¹⁸⁷

Vanda þarf framkvæmd afsals atkvæðaréttar vel og muna eftir því við uppgjör í lok dags.

Í dæminu hér að neðan eru um að ræða kjörstað A og kjörstað B innan sama sveitarfélags.

¹⁸¹ 2. mgr. 5. gr. reglugerðar um aðstoð

¹⁸² 1. mgr. 89. gr. kosningalaga

¹⁸³ 3. mgr. 11. gr. reglugerðar um aðstoð

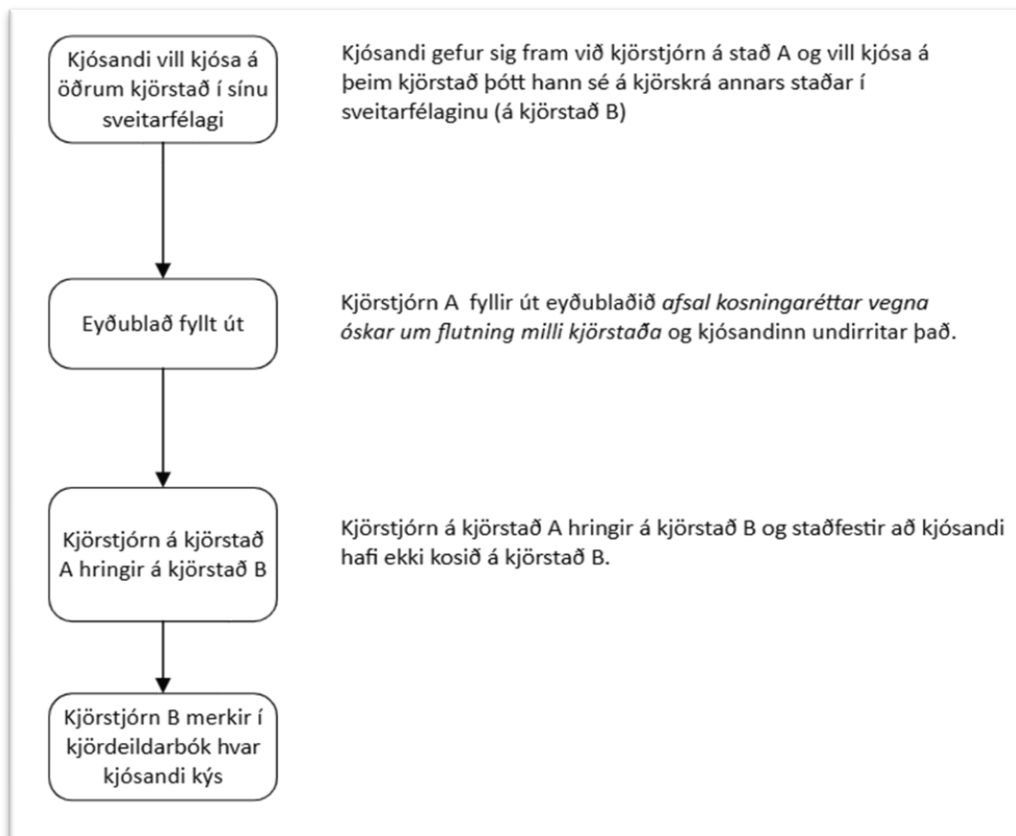
¹⁸⁴ 3. mgr. 89. gr. kosningalaga

¹⁸⁵ 4. mgr. 89. gr. kosningalaga

¹⁸⁶ 2. mgr. 89. gr. og 2. mgr. 141. gr. kosningalaga

¹⁸⁷ 2. tl. 1. mgr. og 2. mgr. II. bráðabirgðaákvæðis kosningalaga

Ferlið er svona:



Við uppgjörið er mikilvægt að kjörstjórnin á kjörstað A muni eftir því að telja þessi atkvæði með, þau telja með í heildartölu atkvæða sem eru í atkvæðakassanum. [Eyðublaðið sem kjósandinn fyllti út](#) skal geymt með kjörskránni í kjördeildinni.

Á kjörstað B er mikilvægt að muna að þessi atkvæði eru **ekki** í atkvæðakassanum heldur hefur aðeins verið merkt að viðkomandi kaus annars staðar. Hér er [eyðublað með yfirliti](#) yfir þá sem hafa afsalað sér kosningarrétti á kjörstað aðgengilegt.

Mikilvægt er að kjörstjórnir á báðum stöðum bóki um þetta í gerðabækur sínar til að gæta að rekjanleika.

21 Eyðing kjörgagna

Atkvæðaseðla og kjörskrár skal geyma þar til kærufrestur kosninga er liðinn eða fullnaðarúrskurður um gildi þeirra hefur verið kveðinn upp enda sé þeirra eigi þörf vegna kæru sem beint hefur verið til lögreglustjóra. Eigi síðar en ári eftir kjördag skal yfirkjörstjórn eyða notuðum og ónotuðum kjörseðlum og kjörskrám enda sé ágreiningsmálum um gildi eða framkvæmd kosninganna lokið.¹⁸⁸

Yfirkjörstjórn skal bóka um eyðingu kjörgagna að loknum kosningum.¹⁸⁹

¹⁸⁸ 39. gr. kjörgagnareglugerðar

¹⁸⁹ 29. tl. 2. mgr. 8. gr. reglna um gerðabækur og innsigli

22 Upplýsingalög

Upplýsingalög taka til starfsemi úrskurðarnefndar kosningamála, landskjörstjórnar, yfirkjörstjórna kjördæma, yfirkjörstjórna sveitarfélaga og kjörstjóra samkvæmt lögum þessum. Umboðsmaður Alþingis hefur eftirlit með stjórnslu þeirra á þann hátt sem nánar greinir í lögum um umboðsmann Alþingis.¹⁹⁰

190 2. mgr. 140. gr. kosningalaga