

ÚTGÁFA 3.0
19.03.2018

VIÐBRAGÐSÁÆTLUN
ALMANNAVARNA

Viðbragðsáætlun vegna sjóslysa-
hvalaskoðunarbáta og annara skipa á Skjálfanda



Ríkislögreglustjórinn
Lögreglustjórinn á Norðurlandi eystra
Almannavarnarnefnd Þingeyinga
Landhelgisgæsla Íslands

**Viðbragðsáætlun – hópslys á
Húsavík – hvalaskoðunarbátar
og önnur farþegaskip**

**Athugasemdir við áætlunina
skal senda til
almannavarnadeildar
ríkislögreglustjóra í netfangið
almannavarnir@logreglan.is**

EFNISYFIRLIT – KAFLASTKIPTI

1.0 INNGANGUR	5
2.0 STAÐHÆTTIR	6
2.1 SKJÁLFAFANDAFLOI OG HÚSAVÍKURHÖFN	6
2.2 HVALASKOÐUNARBÁTAR.....	6
2.5 HÚSNÆÐI OG MANNVIRKI SEM HAFNA HLUTVERKI AÐ GEGNA Í ÁÆTLUNINNI	7
3.0 SKILGREININGAR	8
3.1 VIRKJUN	8
3.6 AFBODUN	9
3.7 TENGL VÍÐBRAGÐSÁÆTLUNAR VEGNA FERJUSLYSS OG NEYÐARÁÆTLUNAR VEGNA HAFNARVERNDAR.....	9
3.8 SKAMMSTAFANIR	10
4.0 BOÐUN	11
4.1 ÓVISSUSTIG	11
4.2 HÆTTUSTIG.....	12
4.3 NEYÐARSTIG	13
5.0 STJÓRNKERFI	15
5.1 GRUNNEININGAR, HLUTVERK OG TENGINGAR STJÓRNKERFISINS.....	15
5.2 AÐGERÐASTJÓRN(AST)	16
5.3 VERKÞÁTTASKIPURIT FYRIR AÐGERÐASTJÓRN	17
5.4 VETTVANGSSTJÓRN (VST).....	18
5.5 VERKÞÁTTASTJÓRAR.....	19
5.6 VERKÞÁTTASKIPURIT FYRIR VETTVANGSSTJÓRN	20
5.7 SAMHÆFINGARSTÖÐIN(SST)	21
5.8 ÞÁTTUR LANDHELGISGÆSLUNNAR.....	21
5.9 HLUTVERK SAMGÖNGUSTOFU.....	21
5.10 FJÖLMIÐLAR	21
5.11 RANNSÓKN VETTVANGS	22
5.12 MENGUNARVARNIR	22
6.0 STARFSSVÆÐI	23
6.1 MÓTTÖKUSTAÐUR BJARGA (MÓT)	24
6.2 BIÐSVÆÐI Á VETTVANGI (BF, BH OG BTB)	25
6.4 SLYSSTAÐUR OG NÆSTA NÁGRENNI (SLY)	26
6.5 SÖFNUNARSVÆÐI SLASAÐRA (SSS)	27
6.6 SÖFNUNARSVÆÐI LÁTINNA (SSL).....	28
6.7 GÆSLUSTÖRF Á VETTVANGI.....	29
6.8 SÖFNUNARSVÆÐI AÐSTANDENDA (SSA)	30
6.9 FJÖLDAHJÁLPARSTÖÐ (FHS)	31
6.10 TALNING/SKRÁNING	32
7.0 STJÓRNKERFI UTAN HAFNAR	33
INNGANGUR.....	33
7.2 STAÐHÆTTIR	33
7.3 SKILGREININGAR	33
7.4 BOÐUN	33
7.5 STJÓRNUN	33
1.16 7.5.1 Uppbygging stjórnunar	33
1.17 7.5.2 Aðgerðastjórn – SJÓR.....	34
1.18 7.5.3 Vettvangsstjórn – LAND.....	34
1.19 7.5.4 Björgunarstjóri / vettvangsstjórn – SJÓR	34
1.20 7.5.5 Fjarlægð frá landi eykst.	34
7.6 FJARSKIPTI	34
7.7 STARFSSVÆÐI Í LANDI	34
7.8 RÖÐ AÐGERÐA.....	34
8.0 VERKEFNI VIÐBRAGÐSAÐILA	36
8.1 SKIPAÚTGERÐ/ REKSTRARAÐILAR HVALASKOÐUNARBÁTA	37
8.2 NEYÐARLÍNAN – 112.....	38
8.3 AÐGERÐASTJÓRN Á HÚSAVÍK.....	39

8.4	VETTVANGSSTJÓRN.....	40
8.5	SAMHÆFINGARSTÖÐIN	41
8.6	LÖGREGLAN NORÐURLADI EYSTRÁ Á HÚSAVÍK / AKUREYRI / ÞÓRSHÖFN.....	42
8.7	FJARSKIPTAMIÐSTÖÐ RÍKISLÖGREGLUSTJÓRA.....	43
8.8	SLÖKKVILIÐ NORÐURÞINGS	44
8.9	SLÖKKVILIÐ ÞINGEYJARSVEITAR	45
8.10	SLÖKKVILIÐ LANGANESBYGGÐAR	46
8.11	SLÖKKVILIÐ Á AKUREYRI	47
8.12	HEILBRIGÐISSTOFNUN NORÐURLANDS.....	48
8.13	LANDSPÍTALINN	49
8.14	SAK.....	50
8.15	SVÆÐISSTJÓRN, SVÆÐI 12	51
8.16	BJÖRGUNARSVEITIN GARÐAR – HÚSAVÍK	52
8.17	HJÁLPASVEIT SKÁTA AÐALDAL	53
8.18	BJÖRGUNARSVEITIN STEFÁN – MÝVATNI	54
8.19	BJÖRGUNARSVEITIN NÚPAR	55
8.20	HJÁLPASVEIT SKÁTA REYKJADAL.....	56
8.21	BJÖRGUNARSVEITIN ÞINGEY	57
8.22	BJÖRGUNARSKIP – SIGLUFIRÐI	58
8.23	BJÖRGUNARSKIP – RAUFARHÖFN	59
8.24	BJÖRGUNARSVEITIR, SVÆÐI 11	60
8.25	SVÆÐISSTJÓRN, SVÆÐI 11	61
8.26	RAUÐI KROSS ÍSLANDS - ÞINGEYJARSÝSLUDEILD	62
8.27	RAUÐI KROSS ÍSLANDS – EYJAFJARÐARDEILD.....	63
8.28	RAUÐI KROSS ÍSLANDS – LANDSSKRIFSTOFA.....	64
8.29	BÆJARSTJÓRI EÐA STAÐGENGILL V/HAFNAR	65
8.30	KENNSLANEFND (ID-NEFND) RÍKISLÖGREGLUSTJÓRA	66
8.31	RANNSÓKNARNEFND SAMGÖNGUSLYSA	67
8.33	HAFNARVÖRÐUR/VERNDARFULLTRÚI HAFNAR	68
8.34	SÉRSVEIT RÍKISLÖGREGLUSTJÓRANS	69
8.35	LANDHELGISGÆSLAN.....	70
8.37	SJÚKRABÍLAR HÚSAVÍK	71
8.38	SJÚKRABÍLAR FRÁ AKUREYRI	72
8.39	UMHVERFISSTOFNUN.....	73
9.0	FJARSKIPTI.....	74
9.1	GRUNNSKIPULAG FJARSKIPTA9.1 GRUNNSKIPULAG FJARSKIPTA	74
10.0	KORT	76
11.0	DREIFINGARLISTI	77
12.0	BREYTINGA SAGA.....	78
13. VIÐAUKAR.....		79
13.2	TALNINGABLAÐ	79

1.0 Inngangur

Viðbragðsáætlun vegna hópslyss á Húsavík – hvalaskoðunarbatar og önnur farþegaskip, segir fyrir um skipulag og stjórnun aðgerða í kjölfar sjóslyss á Skjálfandaflóa og/eða í höfninni á Húsavík. Viðbraðgsáætlunin er með sérstaka áherslu á viðbrögð við hópslysum um borð í hvalaskoðunarbátum og öðrum farþegaskipum sem sigla á þessum slóðum með mikinn fjölda farþega. Áætlunin er núna endurskoðuð og lægfærð af almannavarnadeild ríkislögreglustjóra og embætti Lögreglustjórans á Norðurlandi eystra í samvinnu við almannavarnanefnd Þingeyinga, Landhelgisgæslu Íslands, Samgöngustofa Íslands, Umhverfisstofnun og rekstraraðila hvalaskoðunarbáta. Allir viðbragðsaðilar og aðrir, sem nefndir eru í áætluninni, voru hafðir með í ráðum.

Markmið áætlunarinnar eru að tryggja skipulögð viðbrögð við sjóslysum í Húsavíkurhöfn og á Skjálfandaflóa allt að 12 sjómílum frá landi og að þolendum hópslyss berist öll nauðsynleg aðstoð á sem skemmstum tíma. Viðbragðsáætlunin er til leiðbeiningar um fyrstu viðbrögð en felur ekki í sér endanleg fyrirmæli. Þannig getur lögreglustjóri ákveðið breytta starfstilhögun með tilliti til ástands og aðstæðna hverju sinni.

Lögreglustjórinn á Norðurlandi eystra, í samvinnu við almannavarnadeild ríkislögreglustjórans og Landhelgisgæsluna, bera ábyrgð á virkni áætlunarinnar og að hún sé æfð á 4. ára fresti. Þessir aðilar vinna saman að uppfærslum og lagfæringum á henni en ritstjórn er á ábyrgð almannavarnadeildar. Áætlunin skal uppfærð eftir þörfum og boðunarlista hjá Neyðarlínunni skal uppfæra eigi sjaldnar en árlega.

Allir sem tengjast áætluninni skulu taka saman verkáætlun með gátlistum um það hvernig þeir leysa þau verkefni sem þeim eru falin skv. 8. kafla. Uppfærsla gátlista er á ábyrgð viðkomandi starfseininga.

Áætlunin miðast við verkþáttaskipunir SÁBF vegna aðgerða á slysavettvangi.

Viðbragðsáætlun þessi er unnin samkvæmt lögum um almannavarnir nr. 82/2008.

Húsavík 19.03.2018



Lögreglustjórinn á Norðurlandi eystra



Almannavarnanefnd Þingeyinga



Ríkislögreglustjóri



Landhelgisgæsla Íslands

2.0 Staðhættir

2.1 Skjálfaflói og Húsavíkurhöfn

Staðsetning hafnarinnar: Höfnin er náttúrlegur vogur sem afmarkast af Bökugarði og Suðurgarði. Norðan við Bökugarð er ströndin klettótt en sunnan við Suðurgarð er malarfjara og hár fjörukambur.

Hafnarsvæðið: Skilgreint hafnarsvæði er austan línu sem hugsast dregin vestast úr Kaldbaksnefi í svonefndar Snásur á Húsavíkurhöfða. Mörk á landi eru brún sjávarbakka frá Kaldbaksnefi að vestan að Snásur á Húsavíkurhöfða að austan.

Helstu hafnarsvæði eru: Suðurgarður, Hafnarstétt, Norðurgarður og Bökugarður.

Landsvæði hafnarinnar skiptast í:

- Hafnarbakka og bryggjur.
- Farmstöðvar og önnur afgreiðslusvæði.
- Götur.
- Lóðir, iðnaðar- og baksvæði.
- Dráttarbraut og land tengt henni.

Til Húsavíkurhafnar telst ennfremur hafnarsvæði í Flatey á Skjálfa.

Bryggjur: Norðurgarður, Suðurgarður, Bökugarður, Þvergarður og Smábátabryggja.

Mannvirki: Slippur fyrir allt að 90 tonna skip.

Siglingaraðkoma: Siglingaraðkoma er jafnan greið og hindrunarlaus. Innsigling er 160m breið milli hafnargarða

Hnattstaða: Hnit Hafnarinnar eru skv. Admiralty sailing directions(arctic pilot volume 2) 66°03,00'N-017°21.0'W

Dýpi og lengd: Heildarlengd á bryggjum er 700m og þar af 125m þar sem dýpi er 10m. Almennt er dýpi hafnarinnar á milli 4,5 – 6,0 metrar. . Munur flóðs og fjöru er 1.2 m í stórstreymi en 0,6 m í smástreymi.

Almennar upplýsingar: Höfnin liggur á milli Húsavíkurhöfða og Kaldbaksnefs. Höfnin þjónustar helst sjávarútveg og ferðaþjónustu. Ferðaþjónustan gengur að mestu út á hvalaskoðun en einstaka skemmtiferðaskip láta sjá sig fyrir utan höfnina eða leggjast við akkeri utan við hana.

2.2 Hvalaskoðunarbátar

Bátur	Farþegafjöldi (Max)	Áhöfn	Samtals
Bjössi Sör	56	3-6	59-62
Garðar	146	4-6	150-152
Haukur	43	3-6	46-49
Hildur	50	3-6	53-56
Knörrin	46	3-6	49-52
Náttfari	90	3-6	93-96
Opal	65	4-6	69-71
Sæborg	70	2-6	72-76
Andvari	75	3-6	78-81
Sylvía	60	2	62
Faldur	45	2	47
Amma Sigga	18	2	20
Amma Kibba	26	2	28
Amma Sigga II	16	2	18
Amma Helga	26	2	28
Aþena	24	2	26
Fanney			
Kría	12	2	14
Kjóí	12	2	14

2.5 Húsnæði og mannvirki sem hafa hlutverki að gegna í áætluninni

Lögreglustöðin á Húsavík, Útgarði 1	Aðgerðastjórnstöð (AST)
Samkvæmt ákvörðun vettvangsstjóra	Vettvangsstjórn (VST)
Grunnskólinn	Fjöldhjálpastöð
Tækjageymsla við björgunarhús	Söfnunarsvæði látinna (SSL)
Grunnskólinn	Söfnunarsvæði aðstandenda (SSA)
Íþróttahöll	Hvíldaraðstað hjálparliðs
Við hafnarvog	Biðsvæði tækja og búnaðar(BTB)
Björgunarsveitarhús neðri hæð	Söfnunarsvæði slasaðra (SSS)
Neðri íþróttavöllur	Lendingarstaður þyrllu
Flotbryggjur Gentle giants og Norðursiglingar	Lendingarstaður björgunarbáta
Bryggjur samkv. ákvörðun hafnarvarðar	Lendingarstaður björgunarbáta

3.0 Skilgreiningar

3.1 Virkjun

Viðbragðsáætlunina er hægt að virkja á þremur ólíkum háskastigum.

Forsendur virkjunar liggja í samráði Landhelgisgæslunnar og skipstjóra þess skips sem um ræðir **ef skip er statt utan skilgreinds hafnarsvæðis**. Þannig tilkynna þeir sem heimild hafa til að virkja áætlunina Neyðarlínunni um á hvaða háskastigi skuli virkja hana.

Þeir sem heimild hafa til að virkja áætlunina eru:

- Lögreglustjórinn á Norðurlandi eystra
- Almannaþingardeildar ríkislögreglustjóra
- Landhelgisgæsla Íslands

Þegar viðbragðsáætlunin hefur verið virkjuð vegna atviks innan hafnarsvæðis eru aðgerðir undir stjórn aðgerðastjórnar (AST) á viðkomandi svæði, en ef atvikið á sér stað utan hafnarsvæðis eru aðgerðir á sjó undir stjórn Landhelgisgæslunnar.

Einungis AST eða Landhelgisgæslan hafa heimild til þess að afboða eða breyta háskastigum eftir að viðbragðsáætlun hefur verið virkjuð. AST eða Landhelgisgæslan hafa samráð um afboðun eða breytingar á háskastigum.

3.2 ÓVISSUSTIG

Skilgreining:

Ástand þar sem óvissa ríkir um öryggi skips og þeirra sem um borð eru. Þegar skip hefur ekki komið fram á ákvörðunarstað eða hefur ekki tilkynnt sig. Viðbragðsaðilar eru upplýstir um stöðu mála og AST eða Landhelgisgæslan meta þörf á að hækka viðbúnaðarstig. Skip getur verið stöðvað innan eða utan við skilgreint hafnarvæði eða á strandstað (Dæmi: Bátur í vanda vegna vélabilunar en engin yfirvofandi fyrirsjáanleg hættu á ferðum).

Viðbrögð:

Tilteknir aðilar, sem skilgreindir eru í boðunargrunni Neyðarlínunnar 112, sinna verkskyldum samkvæmt áætlun þessari. (sjá kafla 4)

3.3 HÆTTUSTIG

Skilgreining:

Ástand þar sem ótti ríkir um öryggi skips og þeirra sem í því eru. Þegar tilraunir til að ná sambandi við skip hafa ekki borið árangur eða að upplýsingar hafa borist um takmarkaða sjóhæfni skips. Staðbundnar bjargir og bjargir á nærliggjandi svæðum eru settar í viðbragðsstöðu og miklar líkur eru á að bjargir þurfi að veita hjálp. Skip getur verið stöðvað utan sem innan við skilgreint hafnarvæði eða á strandstað (Dæmi: Bátur í vanda vegna vélarbilunar og hættu á að bátinn reki hratt í hættulegar aðstæður). AST eða LHG meta þörf á að hækka viðbúnaðarstig.

Viðbrögð:

Tilteknir aðilar, sem skilgreindir eru í boðunargrunni Neyðarlínunnar 112, sinna verkskyldum samkvæmt áætlun þessari. (sjá kafla 4)

3.4 NEYÐARSTIG

Skilgreining:

Ástand þar sem vitað er að skip er í alvarlegri, yfirvofandi hættu og þeir sem í því eru þarfnast tafarlausrar aðstoðar (Dæmi: Brunni um borð í skipi við land eða á hafnarlegu). Fjöldi farþega eða alvarleiki ástands kallar á skjót og óheft viðbrögð fyrirfram ákveðins hóps viðbragðsaðila samkvæmt umfangi slyss. Skipið er stöðvað innan skilgreinds hafnarvæðis eða á strandstað.

Viðbrögð:

Tilteknir aðilar sem skilgreindir eru í boðunargrunni Neyðarlínunnar 112, sinna verkskyldum samkvæmt áætlun þessari. (sjá kafla 4)

3.6 Afboðun

AST eða Landhelgisgæslan, tilkynna afboðunina eða breytingu til Neyðarlínu sem sér um framkvæmd hennar og sendir tilkynningu þar um. AST tilkynnir auk þess um afboðun á viðeigandi fjarskiptum til þeirra viðbragðsaðila sem hafa verið virkjaðir.

3.7 Tengsl viðbragðsáætlunar vegna ferjuslyss og neyðaráætlunar vegna hafnarverndar.

Þegar um sprengjuhótun eða vopnamál er að ræða um borð í ferju eða farþegaskipi og neyðaráætlun vegna Siglingaverndar er virkjuð tekur aðgerðarstjóri á viðkomandi svæði ákvörðun um virkjun viðbragðsáætlunar samhliða neyðaráætlun. Ef sprengja springur eða aðrar orsakir leiða til þess að viðkomandi skip lendir í hásku, tekur neyðarstig viðbragðsáætlunar vegna sjóslyss þegar gildi og AST tekur við stjórn aðgerða nema líkur séu taldar á því að hinum meintu ólögsmætu athæfum gegn skipinu og farþegum þess sé ekki lokið.

3.8 Skammstafanir

AHS	Aðhlyningarstjóri
AST	Aðgerðastjórn /-stjóri
AVN/Av-nefnd	Almannavarnanefnd
BF	Biðsvæði flutningstækja
BH	Biðsvæði hjálparliðs
BTB	Biðsvæði tækja og búnaðar
ETA	Áætlaður komutími (Esteimated Time of Arrival)
ETD	Áætlaður brottfarartími (Esteimated Time of Departure)
F	Verkþátturinn Flutningar
SAk	Sjúkrahúsið á Akureyri
HSN	Heilbrigðisstofnun Norðurlands
G	Verkþátturinn Gæslustörf
IL	Innri lokun
Isavia	Isavia, rekstraraðili flugvalla og flugleiðsöguþjónustu á Íslandi
JRCC	Joint Rescue Coordination Centre
L og B	Verkþátturinn Leit og björgun
LRH	Lögreglan á Höfuðborgarsvæðinu
LSH	Landspítali
LP	Lendingarsvæði fyrir þyrlur
Mhz	Megahertz (fjarSKIPTATIÐNIR)
MÓT	Móttökustaður fyrir bjargir
OACC	Flugstjórnarmiðstöðin (Oceanic Area Control Center)
RKÍ	Rauði kross Íslands
RNS	Rannsóknarnefnd samgönguslysa
S og F	Verkþátturinn Sjúkra- og fjöldahjálp
SÁBF	Stjórnun – Áætlun – Bjargir - Framkvæmd
SLY	Slysstaður / slysavettvangur
SSA	Söfnunarsvæði aðstandenda
SSL	Söfnunarsvæði látinna
SSS	Söfnunarsvæði slasaðra
SST	Samhæfingarstöðin
TWR	Flugturn: bygging, starfstöð flugumferðarþjónustu ýmist flugturns eða flugupplýsingaþjónustu
VHF	Very High Frequency
VST	Vettvangsstjórn / -stjóri
VPS	Verkþáttastjórar
YL	Ytri lokun

4.0 Boðun

4.1 Óvissustig

Neyðarlína 112 boðar:

AST

SST

Almannavarnardeild Ríkislögreglustjórans

Fjarskiptamiðstöð ríkislögreglustjórans

Hafnarstjóri/Bæjarstjóri/Verndarfulltrúi hafnar

Heilbrigðisstofnun Norðurlands

SAk

Landhelgisgæsluna - stjórnstöð/JRCC

Lögregluna Norðurlandi eystra á Húsavík/Þórshöfn/Akureyri

Rauði kross Íslands - Þingeyjarsýsludeild

Slökkvilið Norðurþings

Slökkvilið Þingeyjarsveitar

Slökkvilið Langanesbyggðar

Svæðisstjórn björgunarsveita á svæði 12

Í kafla 8 eru tilgreind hlutverk hvers aðila í áætluninni.

4.2 Hættustig**Neyðarlína 112 boðar:**

AST

SST

Almannavarnardeild Ríkislögreglustjórans

Björgunarsveitin Garðar Húsavík

Björgunarsveitin Stefán

Björgunarsveitin Hafliði

Björgunarsveitin Þingey

Björgunarsveitin Núpar

Björgunarsveitin Pólstjarnan

Hjálparsveit skáta Aðaldal

Hjálparsveit skáta Reykjadal

Fjarskiptamiðstöð ríkislögreglustjórans

Hafnarstjóra/Bæjarstjóra/Verndarfulltrúa hafnar

Heilbrigðisstofnun Norðurlands

SAk Akureyri

LSH – Landspítala Háskólasjúkrahús

Sjúkrabíla á Húsavík

Landhelgisgæsluna stjórnstöð /JRCC

Lögregluna Norðurlandi eystra á Húsavík/Þórshöfn/Akureyri

Rannsóknarnefnd samgönguslysaslysa

Rauði kross Íslands - Þingeyjarsýsludeild

Rauði kross Íslands - Eyjafjarðardeild

Rauði kross Íslands - Landsskrifstofa

Slökkvilið Norðurþings

Slökkvilið Þingeyjarsveitar

Slökkvilið Langanesbyggðar

Slökkviliðið á Akureyri

Björgunarskip Siglufirði

Björgunarskip Raufarhöfn

Svæðisstjórn björgunarsveita á svæði 12

Svæðisstjórn björgunarsveita á svæði 11

Í kafla 8 eru tilgreind hlutverk hvers aðila í áætluninni.

4.3 Neyðarstig**Neyðarlína 112 boðar:**

AST

SST

Almannavarnardeild Ríkislögreglustjórans

Björgunarsveitin Garðar Húsavík

Björgunarsveitin Stefán

Björgunarsveitin Hafliði

Björgunarsveitin Þingey

Björgunarsveitin Núpar

Björgunarsveitin Pólstjarnan

Hjálparsveit skáta Aðaldal

Hjálparsveit skáta Reykjadal

Fjarskiptamiðstöð ríkislögreglustjórans

Hafnarstjóra/Bæjarstjóra/Verndarfulltrúa hafnar

Heilbrigðisstofnun Norðurlands

SAk Akureyri

LSH – Landspítala Háskólasjúkrahús

Sjúkrabíla á Húsavík

Landhelgisgæsluna stjórnstöð /JRCC

Lögregluna Norðurlandi eystra á Húsavík/Þórshöfn/Akureyri

Rannsóknarnefnd samgönguslysaslysa

Rauði kross Íslands - Þingeyjarsýsludeild

Rauði kross Íslands - Eyjafjarðardeild

Rauði kross Íslands - Landsskrifstofa

Slökkvilið Norðurþings

Slökkvilið Þingeyjarsveitar

Slökkvilið Langanesbyggðar

Slökkviliðið á Akureyri

Björgunarskip Siglufirði

Björgunarskip Raufarhöfn

Svæðisstjórn björgunarsveita á svæði 12

Svæðisstjórn björgunarsveita á svæði 11

Sérsvait ríkislögreglustjóra

Bjargir utan umdæmis.**Valdar bjargir kallaðar út samkvæmt neðangreindum lista eftir ákvörðun AST.**

Rannsóknarnefnd umferðarslysa, flugslysa eða sjóslysa

Flugstjórnarmiðstöðina í Reykjavík (ACC)

Kennslanefnd ríkislögreglustjórans

Vegagerðin

Slökkvilið Höfuðborgarsvæðisins (kafarar)

Í kafla 8 eru tilgreind hlutverk hvers aðila í áætluninni

5.0 Stjórnkerfi

5.1 Grunneiningar, hlutverk og tengingar stjórnkerfisins

Aðgerðastjórn

AST

Hlutverk:

Yfirstjórn og samhæfing aðgerða innan umdæmis

Bakland vettvangsstjórnar

Tenging við viðbragðsaðila:

Allar starfseiningar innan umdæmis sem eru ekki starfandi á vettvangi

Samhæfingarstöðin

SST

Hlutverk:

Yfirstjórn á aðstoð milli umdæma og aðstoð ríkisstofnana

Flutningur slasaðra milli umdæma

Bakland aðgerðastjórnar

Samhæfing á landsvísu

Tenging við viðbragðsaðila:

Allar bjargir á landinu sem eru starfandi utan umdæmis áfallsins

Ríkisstofnanir

Erlendar bjargir

Vettvangsstjórn

VST

Hlutverk:

Yfirstjórn og samhæfing aðgerða á vettvangi

Bakland verkþáttastjóra

Tenging við viðbragðsaðila:

Allar starfseiningar við störf á vettvangi

Björgunarstjóri

Aðhlyningarstjóri

Gæslustjóri

Flutningastjóri

Undirstjórnandi

Undirstjórnandi

Undirstjórnandi

Undirstjórnandi

5.2 Aðgerðastjórn(AST)

Stjórn aðgerða í héraði þegar almannavarnaástand ríkir er í höndum lögreglustjóra í viðkomandi lögregluumdæmi. Lögreglustjóri eða fulltrúi hans situr í AST ásamt fulltrúa almannavarnanefndar, fulltrúa Slysavarnafélagsins Landsbjargar, fulltrúa Rauða kross Íslands, hlutaðeigandi viðbragðsaðila, sbr. viðbragðsáætlun, svo og öðrum hlutaðeigandi aðilum sem tengjast aðgerðum hverju sinni. AST starfar í samvinnu við SST. Í stjórn aðgerða felst m.a. skipulag björgunar- og hjálparstarfa vegna hættu eða tjóns sem getur eða hefur skapast og að stýra neyðaraðgerðum í samvinnu við SST.

Lögreglustjóri tilnefnir vettvangsstjóra er fari með stjórn og samhæfingu á vettvangi. Landhelgisgæslan tilnefnir vettvangsstjóra ef slysavettvangur er á sjó utan hafnarsvæðis.

AST er skipuð:

- Lögreglustjóranum á Norðurlandi eystra eða þeim sem hann tilnefnir - **aðgerðastjóri**
- Hafnarstjóranum eða fulltrúa hans
- Lögreglan
- Slökkviliðsstjóranum á Húsavík eða staðgengli hans
- Fulltrúa svæðisstjórnar björgunarsveita á svæði 12
- Fulltrúa Rauða kross deildar Þingeyjarsýslu
- Fulltrúa frá Heilbrigðisstofnun Norðurlands
- Eftir atvikum fulltrúa frá Landhelgisgæslunni

AST skal huga að starfsliði til að sinna eftirtöldum verkefnum:

- Símsvörun
- Skráningu og almennri ritvinnslu og meðferð upplýsinga
- Fjarskiptum
- Umboðsmaður skipafélags skal skipa tengilið hjá AST

Helstu verkefni AST:

- Stjórn, samhæfing og forgangsöröðun heildaraðgerða innan aðgerðasvæðisins
- Endurmat á háskastigi og umfangi
- Samskipti við VST
- Samskipti við SST
- Virkjun starfseininga innan umdæmisins, umfram áætlun þessa
- Sjá um heildarskipulag fjarskipta og annarra samskipta innan aðgerðasvæðisins
- Hafa samskipti við sjúkrastofnanir innan aðgerðasvæðisins
- Hafa samskipti við SST
- Hafa samskipti við fjölmiðla (sjá 5.8)
- Hafa samskipti við söfnunarsvæði aðstandenda(SSA)
- Tryggja, í samráði við skipafélag, að farþegalisti sé réttur
- Upplýsa starfsfólk á hafnarsvæði
- Tryggja aðkomu kennslanefndar
- Yfirfæra vettvanginn til Rannsóknarnefndar sjóslysa og lögreglu við lok aðgerða
- Vinna samkvæmt verkþáttaskipuritinu fyrir AST

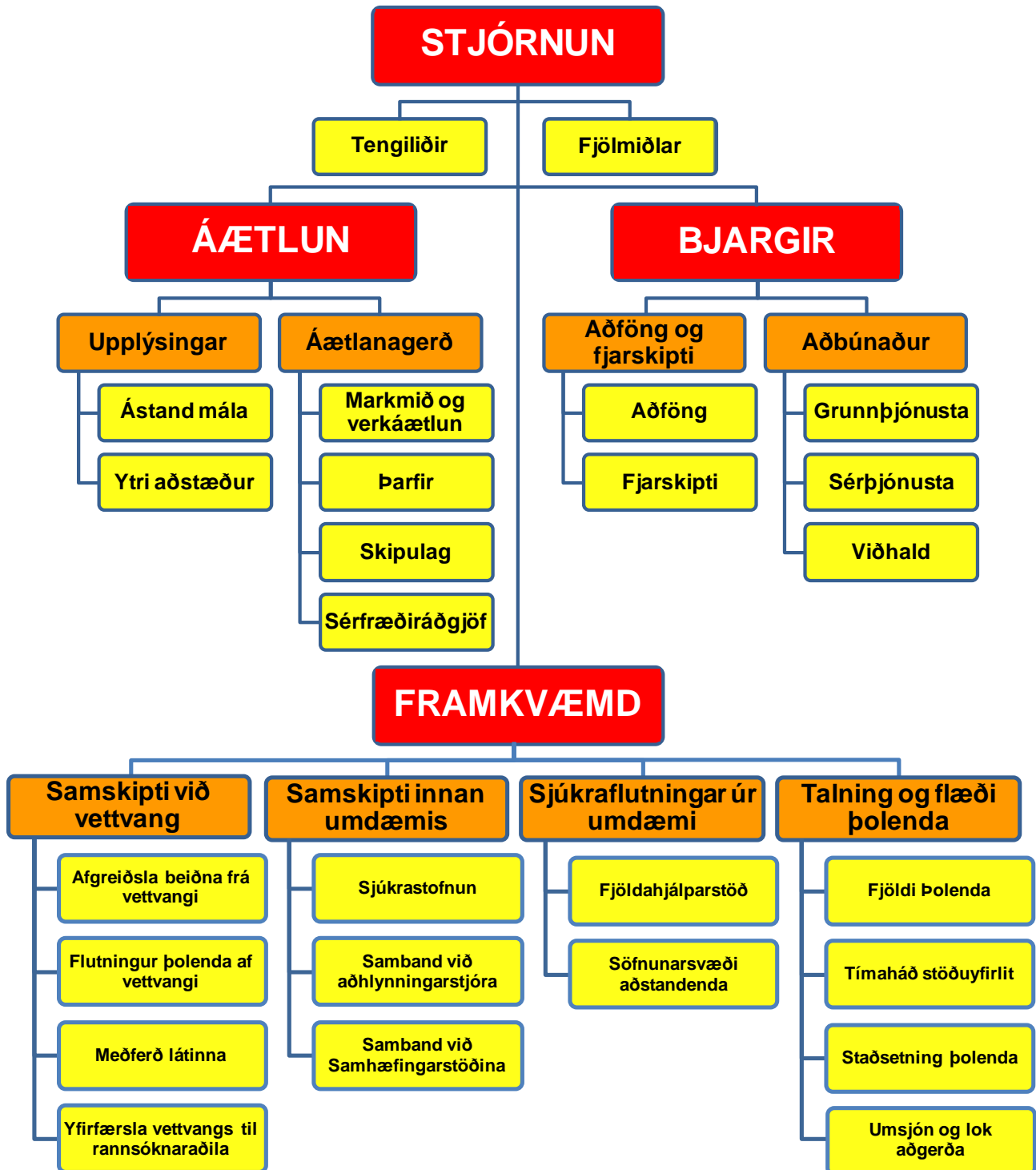
Aðsetur AST:

Aðalaðsetur: Lögreglustöðin á Húsavík

Varaaðsetur: Samkvæmt ákvörðun Aðgerðarstjóra



5.3 Verkbáttaskipurit fyrir aðgerðastjórn



Verkaskipting er samkvæmt verkþáttaskipuriti fyrir AST. Aðgerðastjóri getur breytt verkaskiptingu ef hann telur þörf á.

5.4 Vettvangsstjórn (VST)

Stjórn og samhæfing á vettvangi er í höndum vettvangsstjóra sem er tilnefndur af lögreglustjóra eða Landhelgisgæslu ef slysavttvangur er á sjó utan skilgreinds hafnar svæðis og utan 12 sjómílna frá landi. Vettvangsstjóri kemur að jafnaði úr röðum lögreglunnar. Hann skal hafa þjálfun og reynslu af vettvangsstjórn. Ef slysavttvangur er á sjó er vettvangsstjóri valinn samkvæmt mati Landhelgisgæslunnar.

VST vegna hópslyss á hvalaskoðunarbátum er skipuð fulltrúum frá:

- Lögreglu
- Slökkviliði Norðurþings
- Svæðisstjórn björgunarsveita - svæði 12
- Hafnarverði eða fulltrúa hans

Vettvangsstjóri skal skipta verkefnum milli aðila í VST eftir aðstæðum hverju sinni.

VST skal skipa fólk í skráningu, fjarskipti og önnur störf eftir þörfum.

Mikilvæg verkefni VST:

- Heildarstjórn og samhæfing aðgerða á vettvangi í samræmi við verkþáttaskipunir SÁBF skv. umboði lögreglustjóra
- Sá sem er skipaður í *Framkvæmd* skal vera í fjarskiptasambandi við verkþáttastjórana (sjá næsta kafla) og helst vera hreyfanlegur (hafa bíl til umráða til þess að fara á milli vettvangsstjórnarinnar og hinna ýmsu starfssvæða)
- Skipulagning fjarskipta á vettvangi
- Að tryggja fjarskipti við AST

Aðsetur VST:

Aðsetur: Samkvæmt ákvörðun vettvangsstjóra
Utan hafnar: Samkvæmt ákvörðun vettvangsstjóra

5.5 Verkpáttastjórar

Á hverju starfssvæði og við hvern verkpátt starfa margar verkeiningar eða starfsstéttir. Nauðsynlegt er að samhæfa störf þeirra og er það hlutverk verkpáttastjóranna, en þeir eru millistjórnendur sem stýra og samhæfa verkþætti á vettvangi í umboði vettvangsstjóra.

Verkpáttastjórar	Aðilar sem skipa verkpáttastjóra	Vinnusvæði
Björgunarstjóri	Slökkvilið/björgunarsveit	Við slysstað
Aðhlyningarstjóri	Heilbrigðisstofnun	Við söfnunarsvæðin
Gæslustjóri	Lögreglan	Hreyfanlegur eftir þörfum
Flutningastjóri	Björgunarsveitin Garðar	Hreyfanlegur eftir þörfum

Fyrstu verk allra verkpáttastjóra eru að:

- Hafa samband við VST og fá fyrirmæli.
- Fá yfirsýn yfir bjargir (mannskap og tæki) sem koma og meta hvort þær nægja.
- Skipa sér undirstjórnendur, aðstoðarmenn og útdeila verkefnum.

Björgunarstjóri stjórnar og samhæfir starfsemi í eða við skip/bryggju, þ.á.m. slökkvistörf, björgun úr skipi, burð slasaðra frá skipi/bryggju að bráðaflokkunarsvæði og bráðaflokkun. Hann skal jafnframt:

- Ákveða bráðaflokkunarsvæði í öruggri fjarlægð frá slysstað.
- Tryggja fjarskipti frá slysstað til vettvangsstjóra og að SSS.
- Staðfesta við VST fjölda þolenda um borð í skipinu.
- Fylgjast með talningu þolenda skv. bráðaflokkun á slysstað.
- Setja fólk í hleðslu sjúkrabíla og annarra sjúkraflutningstækja.

Aðhlyningarstjóri stjórnar og samhæfir starfsemi á SSS. Fyrsta verk aðhlyningarstjóra er að undirbúa móttöku á þolendum frá slysstað. Hann skal jafnframt:

- Undirbúa söfnunarsvæði slasaðra fyrir móttöku slasaðra SSS.
- Setja upp áverkamatssvæði fyrir framan SSS.
- Setja fólk í skráningu við áverkamat.
- Tryggja fjarskiptasamband við slysstað, greiningarsveit.
- Tryggja fjarskipti við fulltrúa heilbrigðismála í AST og SST.

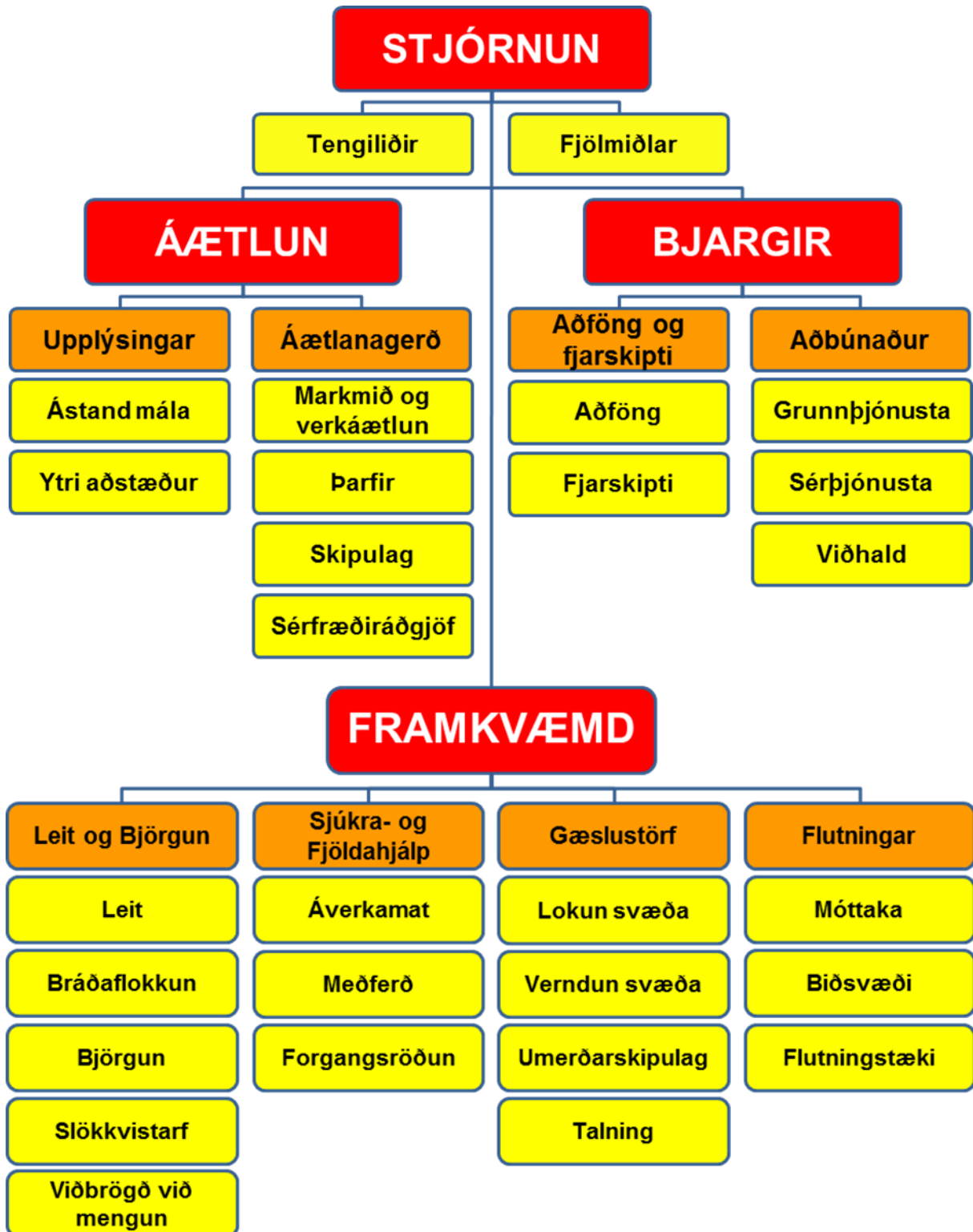
Gæslustjóri stjórnar og samhæfir umferðarstjórn á vettvangi og verndun og gæslu allra starfssvæða á vettvangi. Hann skal jafnframt:

- Setja upp innri lokun við slysstað.
- Tryggja að fyrirfram ákveðnir lokunarpóstar séu uppsettir.
- Ræða við vettvangsstjórn um þörf á umferðarstjórnun og framkvæmd hennar.
- Setja upp SSL.
- Umsjón með talningu þolenda og setja upp skipulag fyrir talningu.
- Vernda starfssvæði, eftir því sem þess er óskað.
- Vernda vettvang þar til afhending til RNS hefur farið fram.
- Skipulag akstursleiða.

Flutningastjóri stjórnar og samhæfir starfsemi á móttökustað, biðsvæðum og nýtingu flutningatækja. Hann hefur umsjón með framkvæmd sjúkraflutninga og flutningi á óslösuðum. Hann skal jafnframt:

- Skrá inn allar bjargir og hafa yfirsýn yfir þær.
- Ræða við VST um flutningsþörf og flutningsleiðir.
- Útvega bíla í flutninga frá slysstað til söfnunarsvæða.
- Gæslustjóri veitir upplýsingar um aksturleiðir.

5.6 Verkbáttaskipurit fyrir vettvangsstjórn



5.7 Samhæfingarstöðin(SST)

- Halda uppi virku sambandi við AST.
- Skipuleggja stuðning við AST og útvega bjargir utan umdæmis skv. beiðni hverju sinni.
- Skipuleggja og stjórna flutningi slasaðra milli umdæma.
- Sjá um heildarsamræmingu aðgerða á milli umdæma, sem m.a. felst í að halda uppi virku sambandi við:
 - höfuðstöðvar þeirra viðbragðsaðila sem eru við störf.
 - þær fjöldahjálparstöðvar sem virkjaðar eru utan umdæmis.
 - þau sjúkrahús sem taka á móti slösuðum.
 - þær ríkisstofnanir sem veita aðstoð.
 - erlendar björgunarmiðstöðvar, eftir þörfum.

5.8 Þáttur Landhelgisgæslunnar

Fulltrúar Landhelgisgæslunnar eru í SST og hlutverk þeirra eru:

- Sérfræðiráðgjöf varðandi björgun á sjó
- Tæknileg stjórn ef atvik er utan skilgreinds hafnarsvæðis
- Starfa með stjórnanda í SST ef atvik er innan skilgreinds hafnarsvæðis eða á strandstað
- Halda uppi virku sambandi við: Erlendar sjóbjörgunarmiðstövar

5.9 Hlutverk Samgöngustofu

Fulltrúar frá Samgöngustofu eru í SST og hlutverk þeirra eru:

- Sér um tengsl við útgerðaaðila
- Sér um tengsl við fánaríki skips
- eru tengiliðir við verndarfulltrúa hafna

5.10 Fjölmiðlar

Hverjir sinna þeim.

Fjórar meginstarfseiningar koma að samskiptum við fjölmiðla.

- Lögreglustjóri / AST (stjórnandi aðgerðarinnar)
- Útgerð skips (eigandi skips)
- Landhelgisgæslan
- SST (samhæfing aðgerða)

Fulltrúar þessara fjögurra aðila / starfseininga skulu hafa samráð vegna samskipta við fjölmiðla meðan á aðgerðinni stendur og hugsanlega eftir að henni lýkur.

Að jafnaði getur SST aðstoðað lögreglustjóra / AST í samskiptum við fjölmiðla, fyrst eftir að aðgerðir hefjast og lengur ef óskað er.

Fjölmiðlamönnum sem mæta á vettvang skal vísað á öruggan stað, samkvæmt ákvörðun vettvangsstjóra, þar sem þeir fá upplýsingar og bíða þess að komast að slysstað.

Helstu verkefni:

- Eins fljótt og auðið er skal senda fréttatilkynningu til fjölmiðla og síðan reglulega eftir því sem þurfa þykir.
- Tilnefna skal einn tengilið við fjölmiðla.
- Eftir atvikum senda út upplýsingar um stöðu mála.
- Sé þess kostur skal ákvarða stað þangað sem fjölmiðlar geta komið og fengið upplýsingar.

Aðgengi að vettvangi:

Lögreglustjóri tekur ákvörðun um aðgengi fjölmiðla að vettvangi meðan á björgunaraðgerðum og rannsóknarvinnu stendur. Tryggt skal að aðkoma fjölmiðla trúfli ekki aðgerðir og að öllum hlutaðeigandi aðilum sé tryggð fyllsta nærgætni.

Upplýsingar um afdrif þolenda:

Upplýsingar um afdrif þeirra, sem lenda í hópslysi, eru á ábyrgð lögreglustjóra og skulu ekki veittar fjölmiðlum nema með vitund og samþykki eftirtalinna eftir því sem við á:

- Lögreglustjóra
- Samhæfingarstöðvarinnar

5.11 Rannsókn vettvangs

Mikilvægt er að allir, sem starfa á vettvangi, gæti þess að spilla ekki ummerkjum vegna rannsókna.

Rannsókn vettvangs er tvíþætt. Annars vegar er rannsókn Rannsóknarnefndar samgönguslysa sem lýtur að því að upplýsa orsök slyssins. Hins vegar er rannsókn lögreglunnar, sem lýtur að því að upplýsa hvort um refsvert athæfi geti verið að ræða.

- Rannsókn getur hafist samhliða björgunaraðgerðum.
- Rannsóknarnefndi samgönguslysa og rannsóknarmenn lögreglu skulu setja sig í samband við VST.
- VST afhentir vettvang til lögreglu þegar björgunaraðgerðum er lokið.
- Mengunarvarnarstörf geta hafist samhliða björgunaraðgerðum og rannsókn á vettvangi í samráði við VST ef aðstæður leyfa.
- Eiganda skips er í samráði við hafnaryfirvöld og Umhverfisstofnun heimilt að fjarlægja skipsflak, eftir að RNS og lögregla hafa lokið störfum og gefið heimild til þess.

5.12 Mengunarvarnir

Svæðisráð vegna bráðamengunar er Umhverfisstofnun til ráðgjafar um aðgerðir vegna bráðamengunar og hluverk þess er að fara á vettvang og meta aðstæður eftir að mengun hefur orðið. Sé talið að mönnum geti stafað hættu af menguninni ber að tilkynna landlækni það tafarlaust.

Bráðamengun: Mengun hafs og stranda sem verður skyndilega og krefst tafarlausra aðgerða.

Mengun innan hafnarsvæða:

Hafnarstjóri ber ábyrgð á og annast aðgerðir vegna mengunar innan hafnarsvæðisins. Hafnarstjóra ber að tilkynna Umhverfisstofnun og heilbrigðisnefnd um bráðamengun strax og vart verður við hana. Heilbrigðisfulltrúi, í umboði heilbrigðisnefndar, hefur eftirlit með hreinsunaraðgerðum og ákveður í samráði við Umhverfisstofnun hvenær árangur af hreinsun er nægur. Hafnarstjóri getur kallað eftir aðstoð Umhverfisstofnunar telji hann ástæðu til.

Mengun utan hafnarsvæða:

Hlutaðeigandi heilbrigðisfulltrúi skal í umboði Umhverfisstofnunar fara á vettvang og meta umfang bráðamengunar og nauðsynlegar aðgerðir og tilkynna Umhverfisstofnun. Umhverfisstofnun ber ábyrgð á að aðgerðir gegn bráðamengun hefjist og annast stjórn þeirra mála á vettvangi. Umhverfisstofnun er heimilt að fela heilbrigðisnefnd umsjón með aðgerðum.

Landhelgisgæslan:

Landhelgisgæslunni er heimilt að grípa til íhlutunar og gera þær ráðstafanir sem taldar eru nauðsynlegar til að koma í veg fyrir eða draga úr hættu sem hafi eða ströndum stafar af bráðamengun. Í íhlutun felst m.a. yfirtaka á stjórn skips sé fyrirmælum Landhelgisgæslunnar ekki fylgt. Eftir því sem unnt er og þörf krefur skal Landhelgisgæslan hafa samráð við Umhverfisstofnun og hafnarstjóra þegar gripið er til íhlutunar.

Eigandi skips:

Heimilt er að fela mengunarvaldinum sjálfum framkvæmd hreinsunar hafi skrifleg áætlun um slíkt verið lögð fram. Hafi skip strandað þannig að því verði ekki komið á flot ber eiganda að fjarlægja það sem fyrst.

Aðgerðir:

Aðgerðir vegna mengunar geta hafist samhliða björgunaraðgerðum og vettvangsrannsókn í samráði við VST, lögreglu, Landhelgisgæslu og UST.

6.0 Starfssvæði

Í þessum kafla er fjallað um starfssvæðin sem þarf að skipuleggja þegar tekist er á við hópslys. Það er ljóst að ef ekki er um að ræða slys, þar sem margir eru slasaðir, mun ekki verða þörf á að virkja öll starfssvæðin. Engu að síður þarf að gera ráð fyrir þeim í skipulaginu og frekar að virkja þau frá upphafi og síðan að loka þeim ef ekki reynist þörf fyrir þau en að ætla að ákveða í miðri aðgerð hvað á að virkja og hvað ekki.

Einnig er hér fjallað um verkefni og lokanir sem ekki er hægt að setja niður sem ákveðið starfssvæði.

Starfssvæðum má skipta í tvo megin flokka. Söfnunarsvæði, sem ætluð eru þolendum óhappsins, og biðsvæði sem ætluð eru þeim björgum er bíða eftir verkefnum eða hafa lokið sínum verkefnum og bíða eftir því að vera leystar frá störfum. Um nánari skilgreiningar á starfssvæðum og verkefnum, sem nefnd eru í þessum kafla, vísast til vettvangsstjórnarheftis almannavarna.

Söfnunarsvæði fyrir þolendur

Söfnunarsvæði slasaðra (SSS)

Söfnunarsvæði látinna (SSL)

Söfnunarsvæði aðstandenda (SSA)

Fjöldahjálparstöð (FHS)

Biðsvæði fyrir bjargir

Biðsvæði hjálparliðs (BH)

Biðsvæði tækja & búnaðar (BTB)

Móttaka bjarga (MÓT)

6.1 Móttökustaður bjarga (MÓT)

Starfsemi: Staður þar sem bjargar tilkynna sig til skráningar inn á svæðið í verkefni, ýmist með því að mæta á staðinn eða tilkynna sig í gegnum fjarskipti og fá staðfestingu á ákvörðunarstað.

Staðsetning land:

- 1) Á plani við hafnarvog
- 2) Annað eftir ákvörðun VST í samráði við flutningastjóra.
- 3) Lendingarsvæði þyrlu á neðri íþróttavelli.

Staðsetning sjór: 1) Samkvæmt ákvörðun VST á sjó

Verkþáttastjóri: Flutningastjóri

Hverjir sinna: Svæðisstjórn björgunarsveita á svæði 12

Verkefni og verkaskipting

Skráning allra bjarga, tegund sveitar, stærð og kallmerki: Svæðisstjórn björgunarsveita og FMR

Staðfesting á hvert hver verkeining skal fara til starfa: Svæðisstjórn björgunarsveita

Upplýsa bjargar um varðaðar akstursleiðir: Lögregla

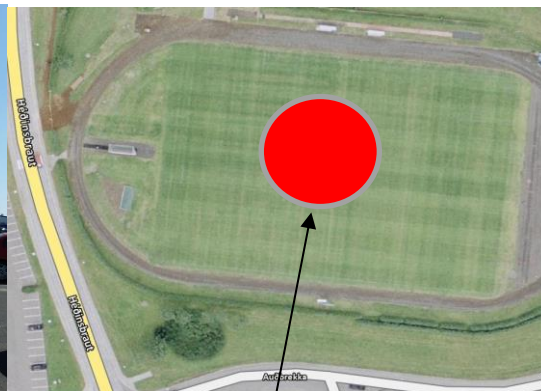
Kortatákn:

Móttökustaður

MÓT

Lendingarsvæði þyrlu

LP



N 66°02,977 – V 17°20,618



6.2 Biðsvæði á vettvangi (BF, BH og BTB)

Starfsemi:	Staðir sem bjargir bíða frekari fyrirmæla eða á meðan þær eru í hvíld. Þaðan eru bjargir sendar í verkefni samkvæmt fyrirmælum frá VST. Halda þarf skrá um allar bjargir í samvinnu við MÓT . Biðsvæði geta verið innan eða utan við ytri lokun (innri- eða ytri- biðsvæði).
Staðsetning land:	1) Íþróttahöllin 2) Annað eftir ákvörðun VST í samráði við flutningastjóra.
Staðsetning sjór:	Eftir ákvörðun VST á sjó
Verkbáttastjóri:	Flutningastjóri
Hverjir sinna:	Lögreglan Svæðisstjórn björgunarsveita svæði 12

Verkefni og verkaskipting:

Umsjón og eftirlit með hjálparliði á biðsvæði	Lögregla / björgunarsveitir
Virkjun hjálparliðs til verkefna skv. beiðni	Lögregla / björgunarsveitir
Skráning flutningatækja og flutningsgetu	Lögregla / björgunarsveitir
Umsjón og eftirlit virkjun flutningatækja til verkefna	Lögregla / björgunarsveitir
Skráning tækja og búnaðar á biðsvæði	Lögregla / björgunarsveitir
Sending tækja og / eða búnaðar skv. beiðni	Lögregla / björgunarsveitir

Kortatákn:	Biðsvæði Flutningstækja	Biðsvæði hjalparliðs	Biðsvæði tækja og búnaðar
	BF	BH	BTB



6.4 Slysstaður og næsta nágrenni (SLY)

Starfsemi: Björgun fólks úr hættu, bráðaflokkun, umönnun og undirbúningur fyrir flutning á SSS til áverkamats, slökkvistörf og eldvarnir, mengunarvarnir, leit umhverfis flakið og hreinsunarstörf.

Staðsetning land: Bryggja þar sem skipinu er lagt að og skipið sjálft, næsta nágrenni. Afmarkast oft af innri lokun.

Staðsetning sjór: Þar sem skipið er statt.

Verkbáttastjóri: **Björgunarstjóri**

Hverjir sinna: Slökkvilið Norðurþings
Starfsmenn hafnarinnar
Slökkvilið Þingeyjarsveitar
Slökkvilið Langanesbyggðar
Lögreglan
Greiningarsveit HSN
Aðrar greiningarsveitir s.s. frá LHS og SAK
Björgunarveitir

Rannsókn getur farið fram samhliða björgunarstarfi (sjá kafla 5.12). Rannsóknin er í höndum RNS, lögreglu, kennslanefndar ríkislögreglustjórans (ID-nefnd) og Landhelgisgæslu ef við á.

Verkefni og verkaskipting

Slökkvistörf, eld- og mengunarvarnir	Slökkvilið/LHG
Lífsgjafi aðstoð	Slökkvilið/greiningarsveitir/sjúkraflutningslið/björgunarveitir
Björgun úr flaki	Slökkvilið / björgunarveitir/LHG
Burður slasaðra frá flaki	Slökkvilið / björgunarveitir/LHG
Leit umhverfis flakið	Björgunarveitir/Lögreglan/LHG
Hreinsunarstörf	Slökkvilið/LHG
Bráðaflokkun	Yfirmaðurgreiningarsveitar/sjúkraflutningslið/björgunarveitir
Umönnun þolenda	Sjúkraflutningslið/björgunarveitir/RKÍ
Undirbúningur fyrir flutning á SSS	Sjúkraflutningslið/björgunarveitir
Flutningur slasaðra til SSS.	Sjúkraflutningslið/björgunarveitir/LHG

Þar starfa einnig RNS og rannsóknarlögregla. Þessir aðilar fylgja sérstakri áætlun um rannsókn svæðisins og falla ekki undir stjórn björgunarstjóra.

Kortatákn:



6.5 Söfnunarsvæði slasaðra (SSS)

Starfsemi: Staður sem þolendum er safnað á til áverkamats, skráningar, umönnunar og forgangsörðunar til flutnings. Þar fer einnig fram hleðsla og afhleðsla sjúkrabifreiða. Gefa þarf fyrirmæli um ákvörðunarstað og eftirlit í flutningi.

Staðsetning: Björgunarsveitarhús, neðri hæð

Verkbáttastjóri: Aðhlyningarstjóri

Hverjir sinna: Greiningarsveitir HSN
Greiningarsveit LHS
Greiningarsveit SAK
Rauði kross Íslands Þingeyjarsýsludeild
Sjúkraflokkar björgunarsveita
Áfallahjálp skv. ákvörðun samráðshóps

Verkefni og verkaskipting:

Áverkamat slasaðra	Greiningarsveit	
Skráning/talning þolenda við móttöku og brottför	Greiningarsveit / björgunarsveitir	
Forgangsörðun í flutningi frá SSS til sjúkrahúss	Stjórnandi, læknir	
Fyrirmæli um ákvörðunarstað og eftirlit í flutningi	Stjórnandi, læknir	
Umönnun og undirbúningur fyrir flutning	Sjúkraflutningslið / björgunarsveitir	
Afhleðsla og hleðsla sjúkrabifreiða á SSS	Björgunarsveitir	
Flutningur - grænir frá SSS	RKÍ / bj.sv.	
Innri starfssemi á græna svæðinu og upplýsingar til aðhlyningarstjóra		RKÍ

Kortatákn:

SSS



6.6 Söfnunarsvæði látinna (SSL)

Starfsemi: Staður þar sem líkum eða líkamshlutum er safnað, kennsl, skráning og skýrslugerð fer fram.

Staðsetning: Gamla Rækjuvinnslan

Verkþáttastjóri: Gæslustjóri

Hverjir sinna: Lögreglan
Læknir
Kennslanefnd ríkislögreglustjóra

Verkefni og verkaskipting

Uppsetning svæðisins og gæsla þess

Bera kennsl á látna

Skráning og skýrslugerð

Tryggja vinnuáðstöðu fyrir lækna

Úrskurða einstaklinga látna

Lögreglan

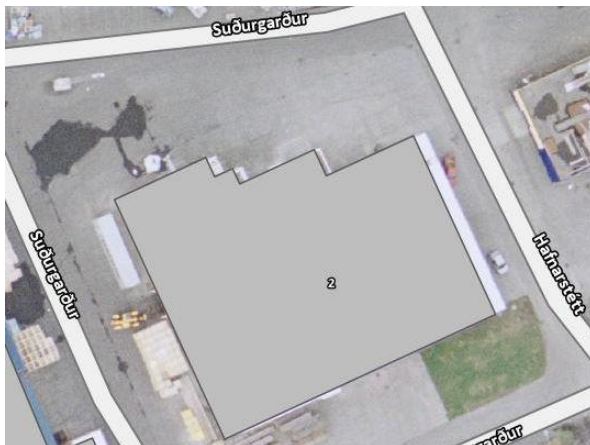
Kennslanefnd

Lögreglan / Kennslanefnd

Lögreglan

Læknir

Kortatákn:



6.7 Gæslustörf á vettvangi

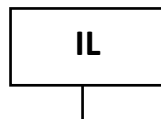
<u>Starfsemi:</u>	Lokun svæða fyrir umferð, verndun vettvangs og gæsla eftir þörfum á starfssvæðum og biðsvæðum, skipulagning á umferðarstjórn, umsjón með SSL og talning.
<u>Verkbáttastjóri:</u>	Gæslustjóri
<u>Ytri lokun:</u>	Naustagil að norðan, suður að Garðarsbraut að Búðarárgili (sjá kort í kafla 10)
<u>Innri lokun:</u>	Eftir ákvörðun gæslustjóra
<u>Bílaumferð við höfn:</u>	Þar sem við á getur þurft að stýra umferð viðbragðsaðila á höfninni t.d. með tilliti til sjúkraflutninga. Beina óviðkomandi umferð á Húsavík á geymsluplön ferju á meðan þörf er á. Gert í samvinnu VST og framkvæmt af hafnarstarfsmönnum með keilum. Reyna skal eftir fremsta megni að hafa hringakstur.
<u>Hverjir sinna:</u>	Lögreglan Björgunarsveitir

Verkefni og verkaskipting

Uppsetning á innri lokun við slystað	Lögreglan/LHG
Verndun vettvangs vegna rannsóknar	Lögreglan/LHG
Skipulag á umferðastjórn og lokunum innan vallar	Lögreglan/Björgunarsveitir
Umsjón með söfnunarsvæði látinna	Lögreglan
Framkvæmd á gæslu einstakra starfssvæða	Lögreglan/LHG
Löggæsla og verndun á slysavettvangi	Lögreglan/LHG
Löggæsla og verndun á söfnunarsvæði	Lögreglan/Björgunarsveitir/LHG
Ytri lokanir	Lögreglan/Björgunarsveitir/LHG
Leiðbeina og stjórna umferð frá biðsvæði á slystað	Lögreglan /Björgunarsveitir/LHG

Kortatákn:

Innri lokun



Afmarkar þau svæði sem eru algjörlega lokuð öðrum en neyðarþjónustuaðilum.

Ytri lokun



Afmarkar umráða- og starfssvæði vettvangsstjórnar.

6.8 Söfnunarsvæði aðstandenda (SSA)

Starfsemi: Staður þar sem aðstandendum er safnað saman til upplýsingagjafar, skráningar, sálræns stuðnings. Sameining aðstandenda og þeirra sem komust óslasaðir frá slysinu.

Staðsetning: Grunnskólinn

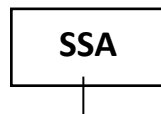
Ábyrgð: AST

Yfirmaður neyðarnefndar Rauða kross deildar stjórnar innri starfsemi á SSA í umboði AST og upplýsir AST um stöðu mála hverju sinni.

Hverjir sinna: Áfallateymi
Rauða kross deildir
Starfsmenn þjóðkirkju og annarra trúfélaga
Fulltrúi útgerðarfélag

Verkefni og verkaskipting

Upplýsingagjöf til aðstandenda	RKÍ / fulltrúi útgerðarfélag.
Skráning aðstandenda og tengsl við þolendur	RKÍ
Almennur sálrænn stuðningur	LSH / RKÍ / prestar
Sameining aðstandenda og lítið slasaðra	RKÍ
Aðstöðusköpun á SSA	RKÍ
Fyrirgreiðsla við erlenda ríkisborgara í samvinnu við	RKÍ/fulltrúiútgerðarfélag, utanríkisráðuneytið og / eða viðkomandi sendiráð / ræðismann

Kortatákn:

6.9 Fjöldahjálparstöð (FHS)

Starfsemi: Staður þar sem óslösuðum þolendum og aðstandendum er safnað saman til upplýsingagjafar, skráningar og áfallahjálpar. Sameining aðstandenda og þeirra sem komust óslasaðir frá slysinu.

Staðsetning: Borgarhólsskóli Húsavík

Ábyrgð: AST

Aðrir stjórnendur: Yfirmaður neyðarnefndar Rauða kross deildar stjórnar innri starfsemi á SSA í umboði AST og upplýsir AST um stöðu mála hverju sinni.

Hverjir sinna: Rauða kross deildir
Áfallateymi
Heilbrigðisstofnun
Starfsmenn þjóðkirkjunnar og annarra trúfélaga
Félagsþjónustan

Verkefni og verkaskipting

Almenn aðstoð við þolendur í kjölfar atburðar

RKÍ/prestar/

Almenn sálgæsla huggun og andleg uppörvun

RKÍ prestar

Sameining aðstandenda og lítið slasaðra

RKÍ

Fyrirgreiðsla við erlenda ríkisborgara í samvinnu við

RKÍ/fulltrúiútgerðarfélags,
utanríkisráðuneytið og / eða viðkomandi
sendiráð / ræðismann

Kortatákn:

FJÖ



6.10 Talning/Skráning

<u>Starfsemi:</u>	Talning og staðsetning þolenda í slysinu. Hafa yfirsýn um hvar þolendur eru á hverjum tíma. Gæslustjóri eða fulltrúi hans sjá um að taka saman tölur frá talningapóstum og upplýsa VST og AST um fjölda og staðsetningu.
<u>Staðsetning</u>	Talið við slysstað (bráðaflokkun), inn og út af söfnunarsvæðum (SSS OG SSL) Afrifa bráðaflokkunarspjalds skilin eftir þegar viðkomandi fer út af SSS.
<u>Verkbáttarstjóri:</u>	Gæslustjóri
<u>Hverjir sinna:</u>	Lögreglan Björgunarsveitir Rauði krossinn
<u>Kortatákn:</u>	TALNING

Á SLY

Þar fer fram bráðaflokkun og í því kerfi eru þolendur taldir eftir bráðaflokkun og gefur þetta fyrstu upplýsingar um ástand þolenda á slysstað. Björgunarstjóri kemur þessum upplýsingum til Gæslustjóra og/eða VST

Af SLY

Þar fer fram talning þeirra sem fluttir eru. Þetta gefur stöðuna á hvað margir eru á slysstað hverju sinni.

Á SSS

Þar er talið inn og út af svæðinu.

Á SSL

Þar fer fram skráning á látnum og líkamshlutum.

Af svæðinu

Þegar þolendur fara út af SSS (á sjúkrastofnanir eða önnur söfnunarsvæði utan VST) skilja þeir eftir afrifur greiningarspjalda. Talningamenn skráá afrifuna hvert viðkomandi verður fluttur.

Það er hlutverk VST í samvinnu við AST/SST að vinna úr skráningum og tryggja að vitað sé um alla sem í slysinu lentu þegar aðgerðum er lokið.

Talningablað – sjá viðauka í 13. kafla.

7.0 Stjórnkerfi utan hafnar

Inngangur

Sjóslys/vettvangur sem er utan skilgreinds hafnarsvæðis kallar á sértækar aðgerðir. Allt skipulag verður að laga sig að staðsetningunni og ytri aðstæður s.s. veður geta haft mikil áhrif. Kafli 7 er um atriði sem sérstaklega snúa að uppbyggingu skipulags vegna aðgerða á sjó.

Sé slysið áætlað lengra frá landi en 12 sjómílu, fellur það undir önnur viðmið um leit og björgun og þá aðrar áætlanir. Ávallt er þó hægt að taka ákvörðun um að nýta sér þessa viðbragðsáætlun þó slysstaður sé lengra í burtu.

7.2 Staðhættir

Veðráttá:

Landslag:

Sjólag:

7.3 Skilgreiningar

Skilgreiningar vegna aðgerða á sjó eru tvíþættar. Í fyrsta lagi vegna hættustigs, sem kallar á akveðinn viðbúnað miðað við umfang slyss. Í öðru lagi neyðarstig - þar sem slys hefur orðið á sjó utan skilgreinds hafnarsvæðis.

7.4 Boðun

Boðun fer fram samkvæmt kafla 4.

7.5 Stjórnun

Landhelgisgæslan ber ábyrgð á og stjórnar leit og björgun vegna skipa sem óttast er um, lenda í slysum eða er saknað. Landhelgisgæslan ber ábyrgð á vettvangsstjórn ef slysstaður er á hafinu.

Um forræðisskil vegna yfirstjórnar björgunar á sjó, gildir reglugerð nr. 71/2011 um stjórnun leitar- og björgunaraðgerða á leitar- og björgunarsvæði Íslands vegna sjófarenda og loftfara, milli Landhelgisgæslunnar og ríkislögreglustjóra.

Forræðið breytist ef slys gerist innan skilgreinds hafnarsvæðis.

Stjórn á sjó – SST: Yfirstjórn leitar og björgunar utan skilgreinds hafnarsvæðis er á ábyrgð Landhelgisgæslu Íslands. SST eru höfuðstöðvar viðbragðsaðila og þar fer fram heildarsamræming aðgerða. Stjórnun fer fram í SST og er fulltrúi Landhelgisgæslunnar í SST stjórnandi aðgerða.

VST á sjó: VST á sjó er á höndum þess aðila sem Landhelgisgæslan tilnefnir og getur hún ákveðið að skipa nýjan vettvangsstjóra á hverjum tíma.

AST í landi: AST er undir stjórn lögreglustjóra. AST er virkjuð vegna sjóslyss innan og utan skilgreinds hafnarsvæðis. Lögreglustjóri getur í öllum tilvikum ákveðið sjálfur hvort virkja eigi AST.

VST í landi: VST er á höndum lögreglunnar (Sjá kafla 5).

1.16 7.5.1 Uppbygging stjórnunar

Stjórnun björgunaraðgerða á sjó felur í sér nokkur stig, eftir staðsetningu og umfangi atburðarins, en í þessari áætlun er stjórnun skipt upp í eftirfarandi þætti:

Innan hafnar/strandstað	Samhæfing í SST /AST, VST í landi og björgunarstjóri á SLY
Á sjó innan 12 sjómílna	Samhæfing í SST / AST, björgunarstjóri eða VST á sjó
Á sjó utan 12 mílna,	Samhæfing í SST, VST á sjó.

1.17 7.5.2 Aðgerðastjórn – SJÓR

AST viðkomandi lögregluumdæmis er virkjuð til að samhæfa störf viðbragðsaðila í landi vegna björgunar á sjó. Fulltrúi Landhelgisgæslunnar kemur í AST – sjór þegar því er við komið.

1.18 7.5.3 Vettvangsstjórn – LAND

Sé fjarlægð frá landi þannig að möguleiki sé að stjórn aðgerðinni frá landi er byrjað að byggja upp VST í landi, sbr. kafla 5.4-5.6 um VST. Að auki bætist við fulltrúi LHG. Leitast við að byggja upp skipulag með björgunarstjóra á slysstað. Allt annað skipulag sett upp í takt við umfang og þarfir, s.s. gæslustjóri, aðhlyningarstjóri og flutningsstjóri. Biðsvæði bjarga í landi. Biðsvæði bjarga á sjó í samráði við björgunarstjóra.

Sé umfang eða staðsetning slyssins þannig að það kallar á aðra uppbyggingu skal skipuleggja það, sjá björgunarstjóri/VST - SJÓR. VST – LAND fer þá í að sinna öðrum hlutverkum sem snúa að aðgerðum á landi, s.s. biðsvæði bjarga, móttöku, aðhlyningu og flutning í samræmi við fyrirliggjandi þörf.

1.19 7.5.4 Björgunarstjóri / vettvangsstjórn – SJÓR

Ef aðstæður eru þannig gefur Landhelgisgæslan út hver stjórnar á slysstað, þ.e. björgunarstjóri (On Scene Coordinator, OSC) strax í upphafi aðgerðanna, þar til annað er ákveðið.

Ef umfang eða staðsetning slyssins kallar á VST út við slysstaðinn skal byrja að byggja hana upp. VST gæti þurft að vera staðsett á sjó og leitast skal við að fulltrúar þeirra sem eru í VST- LAND séu í henni. Staðsetning um borð í skipi á svæðinu.

1.20 7.5.5 Fjarlægð frá landi eykst.

Utan við 12 sjómílna mörkin gildir þessi viðbraðgsáætlun ekki, en hægt er að boða og byggja upp aðgerðirnar skv. henni ef þurfa þykir.

7.6 Fjarskipti

Samskipti við skip: Vaktstöð siglinga sjá um samskipti við skipið nema ef atburður verður innan hafnarvæðis þá sér jafnframt vettvangsstjórn um samskipti við ferjuna. (Sjá kafla 9)

Fjarskipti (sjá kafla 9): Fjarskipti milli báta og stjórnstöðvar fara fram á VHF rás 16 (156,8 MHz) (neyðartíðni skipa) og VHF rás 6 (156,3 MHz) Rás 5 (157,975 MHz) sameiginleg rás björgunarsveita eða endurvarparásir björgunarsveita eru einnig valkostir. Samskipti við loftför í leit/björgun fer fram á tíðni 123,1 MHz

Úr IAMSAR: “The frequency 156,8 MHz (Channel 16) is the international VHF maritime voice distress, safety and calling frequency. The frequency 156,3 MHz (Channel 06) may be used for communications on-scene”.

Frekari útfærsla á skipulagi fjarskipta er ákveðin af stjórnanda á vettvangi í samráði við yfirstjórn.

7.7 Starfssvæði í landi

Ef það er mögulegt þá skal leitast við að starfssvæði við slys á sjó, séu þau sömu og við slys á landi, sjá kafla 6. Þó verður að taka tillit til staðsetningu slyssins og fjarlægðir.

7.8 Röð aðgerða

Viðbragðsaðilar gera báta klára, tilkynna sig af til stjórnstöðvar LHG um VHF rás 16.

Stjórnstöð Landhelgisgæslunnar mun veita bátum á leið á vettvang þær upplýsingar sem eru fyrirliggjandi um staðsetningu og umfang slyssins.

Björgunaraðilar sigla í átt að uppgefnu slysstað eða biðsvæði.

Ef ekki er ákveðið biðsvæði eða bátar hafa ekki fengið sérstök fyrirmæli um aðkomu skulu þeir sigla í átt að slysstaðnum, tilkynna um komu sína á viðeigandi fjarskiptum þegar þeir nálgast og bíða frekari fyrirmæla frá VST eða Landhelgisgæslunni ef vettvangsstjóri hefur ekki verið tilnefndur.

Skipsstjórnandi fyrsta skips eða báts á slysstað er vettvangsstjórnandi þangað til annað er gefið út.

Við langar og/eða flóknar aðgerðir eða aðgerðir lengra frá landi breytist uppbygging vettvangsins í samræmi við það.

8.0 Verkefni viðbragðsaðila

Í þessum kafla er verkefnum þeirra, sem skyldum hafa að gegna í þessari viðbragðsáætlun, gerð skil. Nauðsynlegt er að allir þekki og skilji sín verkefni.

8.1	<u>SKIPAÚTGERÐ/ REKSTRARAÐILAR HVALASKOÐUNARBÁTA</u>	37
8.2	<u>NEYÐARLÍNAN – 112</u>	38
8.3	<u>AÐGERÐASTJÓRN Á HÚSAVÍK</u>	39
8.4	<u>VETTvangsstjórn</u>	40
8.5	<u>SAMHÆFINGARSTÓÐIN</u>	41
8.6	<u>LÖGREGLAN NORÐURLADI EYSTRÁ Á HÚSAVÍK / AKUREYRI / ÞORSHÖFN</u>	42
8.7	<u>FJARSKIPTAMÍÐSTÓÐ RÍKISLÖGREGLUSTJÓRA</u>	43
8.8	<u>SLÖKKVILIÐ NORÐURÞINGS</u>	44
8.9	<u>SLÖKKVILIÐ ÞINGEYJARSVEITAR</u>	45
8.10	<u>SLÖKKVILIÐ LANGANESBYGGÐAR</u>	46
8.11	<u>SLÖKKVILIÐ Á AKUREYRI</u>	47
8.12	<u>HEILBRIGÐISSTOFNUN NORÐURLANDS</u>	48
8.13	<u>LANDSPÍTALINN</u>	49
8.14	<u>SAK</u>	50
8.15	<u>SVÆÐISSTJÓRN, SVÆÐI 12</u>	51
8.16	<u>BJÖRGUNARSVEITIN GARÐAR – HÚSAVÍK</u>	52
8.17	<u>HJÁLPAVEIT SKÁTA AÐALDAL</u>	53
8.18	<u>BJÖRGUNARSVEITIN STEFÁN – MÝVATNI</u>	54
8.19	<u>BJÖRGUNARSVEITIN NÚPAR</u>	55
8.20	<u>HJÁLPAVEIT SKÁTA REYKJADAL</u>	56
8.21	<u>BJÖRGUNARSVEITIN ÞINGEY</u>	57
8.22	<u>BJÖRGUNARSKIP – SIGLUFIRÐI</u>	58
8.23	<u>BJÖRGUNARSKIP – RAUFARHÖFN</u>	59
8.24	<u>BJÖRGUNARSVEITIR, SVÆÐI 11</u>	60
8.25	<u>SVÆÐISSTJÓRN, SVÆÐI 11</u>	61
8.26	<u>RAUÐI KROSS ÍSLANDS - ÞINGEYJARSÝSLUDEILD</u>	62
8.27	<u>RAUÐI KROSS ÍSLANDS – EYJAFJARÐARDEILD</u>	63
8.28	<u>RAUÐI KROSS ÍSLANDS – LANDSSKRIFSTOFA</u>	64
8.29	<u>BÆJARSTJÓRI EÐA STAÐGENGILL V/HAFNAR</u>	65
8.30	<u>KENNSLANEFND (ID-NEFND) RÍKISLÖGREGLUSTJÓRA</u>	66
8.31	<u>RANNSÓKNARNEFND SAMGÖNGUSLYSA</u>	67
8.33	<u>HAFNARVÖRÐUR/VERNDARFULLTRÚI HAFNAR</u>	68
8.34	<u>SÉRVEIT RÍKISLÖGREGLUSTJÓRANS</u>	69
8.35	<u>LANDHELGISGÆSLAN</u>	70
8.37	<u>SJÚKRABÍLAR HÚSAVÍK</u>	71
8.38	<u>SJÚKRABÍLAR FRÁ AKUREYRI</u>	72
8.39	<u>UMHVERFISSTOFNUN</u>	73

8.1 Skipaútgærð/ Rekstraraðilar hvalaskoðunarbáta

ÓVISSUSTIG

1. Tryggja að farþegalisti sé réttur og send til samhæfingarstöðvar/LHG og AST
2. Er í sambandi við AST og veitir nýjustu upplýsingar um ástand mála

HÆTTUSTIG

1. Tryggja að farþegalisti sé réttur og sendir til samhæfingarstöðvar/LHG og AST
2. Er í sambandi við AST og veitir nýjustu upplýsingar um ástand mála
3. Fulltrúi útgærðar fer í AST á lögreglustöð

NEYÐARSTIG

1. Tryggja að farþegalisti sé réttur og send til samhæfingarstöðvar/LHG og AST
2. Senda tengilið útgærðar á SSA og vera í samvinnu við RKÍ vegna upplýsingagjafar til aðstandenda
3. Fulltrúi útgærðar fer í AST á lögreglustöð
4. Gera alla lausa báta klára í að aðstoða við björgun
5. Setja sig í samband við VST
6. Veita aðstoð við björgun samkvæmt fyrirmælum frá VST

8.2 Neyðarlínan – 112

ÓVISSUSTIG

Móttækur tilkynningu

1. Boðar viðbragðsaðila samkvæmt boðunarlista í kafla 4

HÆTTUSTIG

Móttækur tilkynningu

1. Boðar viðbragðsaðila samkvæmt boðunarlista í kafla 4
2. Mannar borð 112 í SST

NEYÐARSTIG

Móttækur tilkynningu

1. Boðar viðbraðgsaðila samkvæmt boðunarlista í kafla 4
2. Mannar borð 112 í SST

8.3 Aðgerðastjórn á Húsavík

ÓVISSUSTIG

1. Mætir í AST og metur stöðuna
2. Setja sig í samband við rekstraraðila þess báts sem um ræðir

HÆTTUSTIG

1. Virkja Aðgerðarstjórn
2. Virkjar fjarskiptaskipulag samkvæmt kafla 9.
3. Komið á sambandi við Vettvangsstjóra og honum falin uppsetning starfssvæða og stjórn aðgerða
4. Koma á sambandi við SST
5. Skipar í stöður samkvæmt verkþáttarskipuriti SÁBF
6. Fjarskipta- og símasambönd yfirfarin og hlustun tryggð
7. Afstaða tekin til tilkynninga og neyðarupplýsinga til almennings
8. Sjúkraflutningatæki (aukabílar) virkjaðir og þeim stefnt til biðsvæðis flutningatækja
9. Þyrlulendingarsvæði ákveðin í samráði við vettvangsstjóra
10. Flutningur slasaðra loftleiðis um lengri veg skipulagður í samvinnu við Samhæfingarstöðina
11. Geta heilbrigðisstofnunar könnuð og milliganga höfð eftir atvikum um útvegum birgða, blóðs, lækna og hjúkrunarfólks frá öðrum umdæmum í samvinnu við Samhæfingarstöðina
12. Setja sig í samband við rekstraraðila þess báts sem um ræðir
13. Upplýsa Umhverfisstofnun (Bakvakt bráðamengun 822-4112)

NEYÐARSTIG

1. Virkja Aðgerðarstjórn
3. Komið á sambandi við Vettvangsstjóra og honum falin uppsetning starfssvæða og stjórn aðgerða
4. Koma á sambandi við SST
5. Skipar í stöður samkvæmt verkþáttarskipuriti SÁBF
6. Fjarskipta- og símasambönd yfirfarin og hlustun tryggð
7. Afstaða tekin til tilkynninga og neyðarupplýsinga til almennings
8. Sjúkraflutningatæki (aukabílar) virkjaðir og þeim stefnt til biðsvæðis flutningatækja
9. Þyrlulendingarsvæði ákveðin í samráði við vettvangsstjóra
10. Flutningur slasaðra loftleiðis um lengri veg skipulagður í samvinnu við Samhæfingarstöðina
11. Geta heilbrigðisstofnunar könnuð og milliganga höfð eftir atvikum um útvegum birgða, blóðs, lækna og hjúkrunarfólks frá öðrum umdæmum í samvinnu við Samhæfingarstöðina
12. Setja sig í samband við rekstraraðila þess báts sem um ræðir
13. Upplýsa Umhverfisstofnun (Bakvakt bráðamengun 822-4112)

8.4 Vettvangsstjórn

ÓVISSUSTIG

1. Ekki þörf á fullri virkjun á Vettvangsstjórn.
2. Lögreglan sinnir vettvangsstjórn á staðnum

HÆTTUSTIG

1. Stjórnar aðgerðum á vettvangi og samhæfir störf viðbragðsaðila
2. Metur þörf á fullri virkjun vettvangsstjórnar.
3. Metur þörf á virkjun fjarskiptaplans samkvæmt kafla 9.
4. Skipar í stöður samkvæmt verkþáttarskipuriti SÁBF ef þörf er á

NEYÐARSTIG

1. Virkjar tafarlaust vettvangsstjórnstöð og stjórnar aðgerðum á vettvangi
2. Virkjar fjarskiptaplan samkvæmt kafla 9
3. Skipar í stöður samkvæmt verkþáttarskipuriti SÁBF
4. Tryggja hlustun á AST og Verkþáttastjóra

8.5 Samhæfingarstöðin

ÓVISSUSTIG

Hefur ekki hlutverk á óvissustigi

HÆTTUSTIG

Á hættustigi er Samhæfingarstöðin virkjuð með tilliti til fjölda þeirra sem verða fyrir slysinu samkvæmt verklagsreglum SST

1. Verkefni eru samkvæmt gátlistum - hópslys
2. Heldur uppi virku sambandi við aðgerðastjórn
3. Skipuleggur stuðning við aðgerðastjórn og útvegar bjargir utan umdæmis skv. beiðni hverju sinni
4. Skipuleggur og stjórnar flutningi slasaðra milli umdæma
5. Sér um heildarsamræmingu aðgerða á milli umdæma sem m.a. felst í því að halda uppi virku sambandi við:
 - höfuðstöðvar þeirra viðbragðsaðila sem eru við störf
 - þær fjöldahjálparstöðvar sem virkjaðar eru utan umdæmis
 - þau sjúkrahús sem taka á móti slösuðum
 - þær ríkisstofnanir sem veita aðstoð

NEYÐARSTIG

Á neyðarstigi er Samhæfingarstöðin virkjuð með tilliti til fjölda þeirra sem verða fyrir slysinu samkvæmt verklagsreglum SST

1. Verkefni eru samkvæmt gátlistum - hópslys
2. Heldur uppi virku sambandi við aðgerðastjórn
1. Skipuleggur stuðning við aðgerðastjórn og útvegar bjargir utan umdæmis skv. beiðni hverju sinni
2. Skipuleggur og stjórnar flutningi slasaðra milli umdæma
3. Sér um heildarsamræmingu aðgerða á milli umdæma sem m.a. felst í því að halda uppi virku sambandi við:
 - höfuðstöðvar þeirra viðbragðsaðila sem eru við störf
 - þær fjöldahjálparstöðvar sem virkjaðar eru utan umdæmis
 - þau sjúkrahús sem taka á móti slösuðum
 - þær ríkisstofnanir sem veita aðstoð

8.6 Lögreglan Norðurladi eystra á Húsavík / Akureyri / Þórshöfn**ÓVISSUSTIG**

1. Lögreglan fer á vettvang og tekur að sér vettvangsstjórn.
2. Metur hvort þörf sé á frekari virkjun áætlunarinnar.
3. Metur hvort kalla þurfi út rannsóknar nefndir (umferðaslysa, flugslysa eða sjóslysa)
4. Tryggir rannsóknarhagsmuni og sinnir rannsókn.
5. Virkjar fjarskiptaplan samkvæmt kafla 9

HÆTTUSTIG

1. Fer með vettvangsstjórn (sjá kafla 5.4 og 8.6)
2. Tilnefnir gæslustjóra (sjá kafla 5.5)
3. Tryggir rannsóknarhagsmuni og sinnir rannsókn.
4. Virkjar fjarskiptaplan samkvæmt kafla 9

NEYÐARSTIG

1. Fer með vettvangsstjórn (sjá kafla 5.4 og 8.6)
2. Tilnefnir gæslustjóra (sjá kafla 5.5)
3. Tryggir rannsóknarhagsmuni og sinnir rannsókn.
4. Virkjar fjarskiptaplan samkvæmt kafla 9

8.7 Fjarskiptamiðstöð ríkislögreglustjóra

ÓVISSUSTIG

Fylgist með framvindu mála

HÆTTUSTIG

Fylgist með framvindu mála

NEYÐARSTIG

1. Sendir lögreglubíl á LSH til að flytja greiningarsveit á flugvöll(eða annað eftir aðstæðum)
2. Sendir lögreglubíl á Sak til að flytja greiningarsveit
3. Sér um ID nefnd RLS skv. beiðni frá SST
4. Sér um að „patsa“ saman talhópa

8.8 Slökkvilið Norðurþings**ÓVISSUSTIG**

2. Sendir fulltrúa í AST
3. Starfar samkvæmt daglegu viðbragði.

HÆTTUSTIG

1. Slökkviliðsstjóri eða staðgengill tilnefnir mann í Vettvangsstjórn
2. Tilnefnir björgunarstjóra
4. Sendir það lið á staðinn sem þarf miðað við aðstæður
5. Björgun á fastklemmdu fólki úr farartækjum og / eða mannvirkjum
6. Koma í veg fyrir og slökkva eld
7. Bregðast við mengun, hindra útbreiðslu og hreinsa upp
8. Bráðaflokkun á slysstað er undir stjórn björgunarstjóra
9. Að loknu slökkvistarfi og björgun úr flaki byrja slökkviliðsmenn að hlúa að þolendum og aðstoða við flutning þeirra á SSS eða í næsta fánlega skjól

NEYÐARSTIG

1. Slökkviliðsstjóri eða staðgengill tilnefnir mann í Vettvangsstjórn
2. Tilnefnir björgunarstjóra
3. Sendir það lið á staðinn sem þarf miðað við aðstæður
4. Björgun á fastklemmdu fólki úr farartækjum og / eða mannvirkjum
5. Koma í veg fyrir og slökkva eld
6. Bregðast við mengun, hindra útbreiðslu og hreinsa upp
7. Bráðaflokkun á slysstað er undir stjórn björgunarstjóra
8. Að loknu slökkvistarfi og björgun úr flaki byrja slökkviliðsmenn að hlúa að þolendum og aðstoða við flutning þeirra á SSS eða í næsta fánlega skjól

8.9 Slökkvilið Þingeyjarsveitar**ÓVISSUSTIG**

1. Starfar samkvæmt daglegu viðbragði.

HÆTTUSTIG

1. Slökkviliðsstjóri eða staðgengill tilnefnir mann í Vettvangsstjórn
2. Tilnefnir björgunarstjóra
3. Sendir það lið á staðinn sem þarf miðað við aðstæður
4. Björgun á fastklemmdu fólki úr farartækjum og / eða mannvirkjum
5. Koma í veg fyrir og slökkva eld
6. Bregðast við mengun, hindra útbreiðslu og hreinsa upp
7. Bráðaflokkun á slysstað er undir stjórn björgunarstjóra
8. Að loknu slökkvistarfi og björgun úr flaki byrja slökkviliðsmenn að hlúa að þolendum og aðstoða við flutning þeirra á SSS eða í næsta fánlega skjól

NEYÐARSTIG

1. Slökkviliðsstjóri eða staðgengill tilnefnir mann í Vettvangsstjórn
2. Tilnefnir björgunarstjóra
3. Sendir það lið á staðinn sem þarf miðað við aðstæður
4. Björgun á fastklemmdu fólki úr farartækjum og / eða mannvirkjum
5. Koma í veg fyrir og slökkva eld
6. Bregðast við mengun, hindra útbreiðslu og hreinsa upp
7. Bráðaflokkun á slysstað er undir stjórn björgunarstjóra
8. Að loknu slökkvistarfi og björgun úr flaki byrja slökkviliðsmenn að hlúa að þolendum og aðstoða við flutning þeirra á SSS eða í næsta fánlega skjól

8.10 Slökkvilið Langanesbyggðar**ÓVISSUSTIG**

1. Starfar samkvæmt daglegu viðbragði.

HÆTTUSTIG

1. Slökkviliðsstjóri eða staðgengill tilnefnir mann í Vettvangsstjórn
2. Tilnefnir björgunarstjóra
3. Sendir það lið á staðinn sem þarf miðað við aðstæður
4. Björgun á fastklemmdu fólki úr farartækjum og / eða mannvirkjum
5. Koma í veg fyrir og slökkva eld
6. Bregðast við mengun, hindra útbreiðslu og hreinsa upp
7. Bráðaflokkun á slysstað er undir stjórn björgunarstjóra
8. Að loknu slökkvistarfi og björgun úr flaki byrja slökkviliðsmenn að hlúa að þolendum og aðstoða við flutning þeirra á SSS eða í næsta fánlega skjól

NEYÐARSTIG

1. Slökkviliðsstjóri eða staðgengill tilnefnir mann í Vettvangsstjórn
2. Tilnefnir björgunarstjóra
3. Sendir það lið á staðinn sem þarf miðað við aðstæður
4. Björgun á fastklemmdu fólki úr farartækjum og / eða mannvirkjum
5. Koma í veg fyrir og slökkva eld
6. Bregðast við mengun, hindra útbreiðslu og hreinsa upp
7. Bráðaflokkun á slysstað er undir stjórn björgunarstjóra
8. Að loknu slökkvistarfi og björgun úr flaki byrja slökkviliðsmenn að hlúa að þolendum og aðstoða við flutning þeirra á SSS eða í næsta fánlega skjól

8.11 Slökkviliðið á Akureyri

ÓVISSUSTIG

Hefur ekki hlutverk á óvissustigi

HÆTTUSTIG

1. Bakvaktarmaður fylgist með fjarskiptum
2. Boðar til mannskap og gerir búnað kláran
3. Fylgist með stöðu mála

NEYÐARSTIG

1. Upplýsir vakthafandi slökkviliðs- og sjúkraflutningsmenn um eðli atburðarins
2. Tryggir að annara björgunarbúnaður sé tiltækur ef á þarf að halda
3. Tryggir slökkviliðsmenn á bakvakt ef á þarf að halda
4. Undirbýr flutning búnaðar og mannskaps samkvæmt beiðni AST ef á þarf að halda

8.12 Heilbrigðisstofnun Norðurlands**ÓVISSUSTIG**

1. Starfar samkvæmt daglegu viðbragði

HÆTTUSTIG

1. Vinnur samkvæmt eigin viðbragðsáætlun

NEYÐARSTIG

1. Boðar hópslysastjórn skv. 2. kafla hópslysaáætlunar sjúkrahúss
2. Sendir greiningarsveit með bifreið vaktlæknis og sendibifreið sjúkrahúss til söfnunarsvæðis slasaðra. Stjórnandi greiningarsveitar gefur sig fram við vettvangsstjóra og fær nauðsynlegar merkingar, tekur að sér stjórn greiningar, fyrstu hjálpar og umönnunar þolenda á söfnunarsvæði slasaðra. Sjá einnig um forgangsröðun í Sjúkraflutningatæki og um ákvörðunarstað til framhaldsmeðferðar þeirra
3. Annað starfsfólk sjúkrahúss undirbýr móttöku og umönnun þolenda, sem send verða á sjúkrahúsið
4. Yfirfer búnað, birgðir og áhöld til hópslysamóttöku og kemur tafarlaust boðum til AST um það sem vanta muni til hópslysamóttökunnar
5. Virkja fjarskiptasamband samkvæmt kafla 9

8.13 Landspítalinn

ÓVISSUSTIG

1. Hefur ekki hlutverk á óvissustigi

HÆTTUSTIG

1. LSH fer á viðbragðsstig samkvæmt viðbragðsáætlun LHS
2. Viðbragðsstjórn LHS kemur saman
3. Greiningarsveit undirbýr brottför til umdæmis, ef á þarf að halda, í gegnum SST

NEYÐARSTIG

1. LSH fer á viðbragðsstig samkvæmt viðbragðsáætlun LHS
2. Viðbragðsstjórn LHS kemur saman
3. Greiningarsveit undirbýr brottför til umdæmis, ef á þarf að halda, í gegnum SST
4. Lögreglan á höfuðborgarsvæðinu sér um flutning á flugvöll
5. Við komu í umdæmi mun AST sjá um flutning á vettvang

8.14 SAK**ÓVISSUSTIG**

1. Starfar samkvæmt daglegu viðbragði.

HÆTTUSTIG

1. Vinnur samkvæmt eigin viðbragðsáætlun

NEYÐARSTIG

1. Boðar hópslysastjórn skv. 2. kafla hópslysaáætlunar sjúkrahúss
2. Sendir greiningarsveit með bifreið vaktlæknis og sendibifreið sjúkrahúss til söfnunarsvæðis slasaðra. Stjórnandi greiningarsveitar gefur sig fram við vettvangsstjóra og fær nauðsynlegar merkingar, tekur að sér stjórn greiningar, fyrstu hjálpar og umönnunar þolenda á söfnunarsvæði slasaðra. Sjá einnig um forgangsröðun í Sjúkraflutningatæki og um ákvörðunarstað til framhaldsmeðferðar þeirra
3. Annað starfsfólk sjúkrahúss undirbýr móttöku og umönnun þolenda, sem send verða á sjúkrahúsið
4. Yfirfer búnað, birgðir og áhöld til hópslysamóttöku og kemur tafarlaust boðum til almannavarnarnefndar um það sem vanta muni til hópslysamóttökunnar
5. Virkja fjarskiptasamband samkvæmt kafla 9

8.15 Svæðisstjórn, Svæði 12**ÓVISSUSTIG**

Hafa ekki hlutverk á óvissustigi

HÆTTUSTIG

1. Skipar fulltrúa sem fer í AST
2. Skipar fulltrúa sem fer í VST
3. Skipar flutningsstjóra sem fer á MÓT
4. Tryggja uppsetningu MÓT, BF, BH, og BTB
5. Virkja fjarskiptasamband samkvæmt kafla 9

NEYÐARSTIG

1. Skipar fulltrúa sem fer í AST
2. Skipar fulltrúa sem fer í VST
3. Skipar flutningsstjóra sem fer á MÓT
4. Tryggja uppsetningu MÓT, BF, BH, og BTB
5. Virkja fjarskiptasamband samkvæmt kafla 9

8.16 Björgunarsveitin Garðar – Húsavík**ÓVISSUSTIG**

Hefur ekki hlutverk á óvissustigi

HÆTTUSTIG

1. Allir tiltækir björgunarsveitarmenn mæta til viðbragðsstöðu í bækistöð skv. boðun frá Neyðarlínu.
2. Björgunarbúnaður hafður til (teppi, börur, fyrstuhjálparbúnað, lýsingarbúnað,)
3. Björgunarbifreiðar hafðar til fyrir flutning björgunarliðs og búnaðar á vettvang og flutning slasaðra.
4. Allur VHF og TETRA fjarskiptabúnaður tekin í notkun og talstöðvar stilltar á sameiginlega rás björgunarsveitanna. TETRA stillt samkvæmt fjarskiptaskipulagi í 9. kafla
5. Í samráði við AST þá fara þær á biðsvæði bjarga .
6. Hópstjóri gefur sig fram við stjórnanda á biðsvæði og bíður svo fyrirmæla

NEYÐARSTIG

1. Allir tiltækir björgunarsveitarmenn mæta í bækistöð skv. boðun frá neyðarlínu
2. Tilgreina björgunarstjóra þangað til slökkvilið mætir á vettvang
3. Kallar út tiltæka báta sem eru í höfn á Húsavík
4. Ef eldur er í bát skal undirbúa flutning slökkviliðs á vettvang
5. Sjósetur björgunarbáta tafarlaust
6. Virkjar fjarskiptaskipulag samkvæmt kafla 9
7. Gerir björgunarbifreiðar tilbúnar til sjúkraflutnings
8. Flytur björgunarbúnað og mannskap á SLY skv. fyrirmælum VST
9. Flytur þolendur til lendingarstaðar björgunarbáta skv. fyrirmælum VST
10. Sendir mannskap til að taka á móti þolendum í lendingarstað björgunarbáta
11. Sendir mannskap til starfa á SSS í samvinnu við VST
12. Aðstoðar við uppsetningu á SSS

8.17 Hjálpasveit skáta Aðaldal**ÓVISSUSTIG**

Hefur ekkert hlutverk á þessu stigi

HÆTTUSTIG

1. Formaður fær boð og fylgist með gangi mála á TETRA samkvæmt fjarskiptaplani

NEYÐARSTIG

1. Mætir í hjálpasveitarhús
2. Björgunarbílar og búnaður gerður klár
3. Hópstjórnandi tilkynnir sig til flutningsstjóra og sendir mannskap á SLY og SSS
4. Hópstjórnandi sendir menn á lokunarpósta, ennig taka við af lögreglu með lokanir eins og þurfa þykir
5. Sendir menn á MÓT
6. Tilkynnir til AST þegar mannskapur er kominn á pósta
7. Aðstoðar við björgun þolenda á SLY og aðstoða við flutning frá SLY að SSS
8. Aðstoðar við störf á SSS
9. Fjarskipti við VST á TETRA samkvæmt fjarskiptaplani

8.18 Björgunarsveitin Stefán – Mývatni

ÓVISSUSTIG

Hefur ekkert hlutverk á þessu stigi

HÆTTUSTIG

1. Formaður fær boð og fylgist með gangi mála á TETRA samkvæmt fjarskiptaplani

NEYÐARSTIG

1. Mætir í björgunarsveitarhús.
2. Björgunarbílar og búnaður gerður klár
3. Sendir mannskap á MÓT Húsavík
4. Tilkynnir til AST fjölda og sérhæfingu mannskaps
5. Fjarskipti við VST á TETRA samkvæmt fjarskiptaplani
6. Björgunarstörf og lokanir samkvæmt fyrirmælum frá VST

8.19 Björgunarsveitin Núpar

ÓVISSUSTIG

Hefur ekkert hlutverk á þessu stigi

HÆTTUSTIG

1. Formaður fær boð og fylgist með gangi mála á TETRA samkvæmt fjarskiptaplani

NEYÐARSTIG

1. Mætir í björgunarsveitarhús.
2. Björgunarbílar og búnaður gerður klár
3. Sendir mannskap á MÓT Húsavík
4. Tilkynnir til AST fjölda og sérhæfingu mannskaps
5. Fjarskipti við VST á TETRA samkvæmt fjarskiptaplani
6. Björgunarstörf og lokanir samkvæmt fyrirmælum frá VST

8.20 Hjálpasveit skáta Reykjadal

ÓVISSUSTIG

Hefur ekkert hlutverk á þessu stigi

HÆTTUSTIG

1. Formaður fær boð og fylgist með gangi mála á TETRA samkvæmt fjarskiptaplani

NEYÐARSTIG

1. Mætir í björgunarsveitarhús
2. Björgunarbílar og búnaður gerður klár
3. Sendir mannskap á MÓT Húsavík
4. Tilkynnir til AST fjölda og sérhæfingu mannskaps
5. Fjarskipti við VST á TETRA samkvæmt fjarskiptaplani
6. Björgunarstörf og lokanir samkvæmt fyrirmælum frá VST

8.21 Björgunarsveitin Þingey

ÓVISSUSTIG

Hefur ekkert hlutverk á þessu stigi

HÆTTUSTIG

1. Formaður fær boð og fylgist með gangi mála á TETRA samkvæmt fjarskiptaplani

NEYÐARSTIG

1. Mætir í björgunarsveitarhús
2. Björgunarbílar og búnaður gerður klár
3. Sendir mannskap á MÓT Húsavík
4. Tilkynnir til AST fjölda og sérhæfingu mannskaps
5. Fjarskipti við VST á TETRA samkvæmt fjarskiptaplani
6. Björgunarstörf og lokanir samkvæmt fyrirmælum frá VST

8.22 Björgunarskip – Siglufirði

ÓVISSUSTIG

Hefur ekkert hlutverk á þessu stigi

HÆTTUSTIG

1. Björgunarsveitarmenn mæta til viðbragðsstöðu í stöðvum sínum
2. Björgunarbúnaður gerður klár, teppi, börur, fyrstuhjálparbúnaður, lýsingarbúnaður
3. Björgunarbátar gerðir klárir til sjósetningar með áhöfnum
4. Fjarskiptabúnaður gerður klár með hlustun á TETRA samkvæmt fjarskiptaplani
5. Fylgist með framvindu mála

NEYÐARSTIG

Neyðarlína sér um boðun allra björgunarsveita.

1. Björgunarsveitarmenn mæta til viðbragðsstöðu í stöðvum sínum
2. Björgunarbúnaður gerður klár, tepp, börur, fyrstuhjálparbúnaður, lýsingarbúnaður.
3. Björgunarbátar sjósettir með áhöfnum
4. Fjarskiptabúnaður gerður klár TETRA samkvæmt fjarskiptaplani og **VHF rás 16**
5. Stjórnandi tilkynnir sveitina tilbúna til VST á TETRA samkvæmt fjarskiptaplani
6. Athugar með þörf á flutningi á frekari björgum í gengum AST
7. Fer á vettvang og tilkynna sig til VST

8.23 Björgunarskip – Raufarhöfn

ÓVISSUSTIG

Hefur ekkert hlutverk á þessu stigi

HÆTTUSTIG

1. Björgunarsveitarmenn mæta til viðbragðsstöðu í stöðvum sínum
2. Björgunarbúnaður gerður klár, tepp, börur, fyrstuhjálparbúnaður, lýsingarbúnaður
3. Björgunarbátar gerðir klárir til sjósetningar með áhöfnum
4. Fjarskiptabúnaður gerður klár með hlustun á TETRA samkvæmt fjarskiptaplani
5. Fylgist með framvindu mála

NEYÐARSTIG

1. Björgunarsveitarmenn mæta til viðbragðsstöðu í stöðvum sínum
2. Björgunarbúnaður gerður klár, tepp, börur, fyrstuhjálparbúnaður, lýsingarbúnaður
3. Björgunarbátar sjósettir með áhöfnum
4. Fjarskiptabúnaður gerður klár TETRA samkvæmt fjarskiptaplani og **VHF rás 16**
5. Stjórnandi tilkynnir sveitina tilbúna til VST á TETRA samkvæmt fjarskiptaplani
6. Athugar með þörf á flutningi á frekari björgum í gengum AST
7. Fer á vettvang og tilkynna sig til VST

8.24 Björgunarsveitir, Svæði 11

ÓVISSUSTIG

Björgunarsveitir á svæði 11 hafa engar verkskyldur á ÓVISSUSTIGI

HÆTTUSTIG

1. Formenn björgunarsveita á svæði 11 fylgjast með framgangi mála á TETRA

NEYÐARSTIG

1. Mæta tafarlaust í bækistöð, taka til nauðsynlegan búnað og tæki (teppi, fyrstuhjálparbúnað, sjúkrabörur, fjarskiptabúnað og sjúkraflutningstæki)
2. Undirbýr flutning búnaðar og mannskaps samkvæmt beiðni AST ef á þarf að halda
3. Fjarskiptasamband við björgunarsveitir og VST á TETRA samkvæmt fjarskiptaplani
4. Björgunar- og gæslustörf samkvæmt fyrirmælum frá VST

8.25 Svæðisstjórn, Svæði 11

ÓVISSUSTIG

1. Tryggir fjarskipti við AST á TETRA samkvæmt fjarskiptaplani og fylgist með stöðu mála

HÆTTUSTIG

1. Tryggir fjarskipti við AST á TETRA samkvæmt fjarskiptaplani og fylgist með stöðu mála
2. Gerir formönnum björgunarsveita á svæði 11 viðvart

NEYÐARSTIG

1. Tryggir fjarskipti við AST og björgunarsveitir á TETRA samkvæmt fjarskiptaplani
2. Gerir formönnum björgunarsveita á svæði 11 viðvart
3. Setur sig í samband við Landsstjórn björgunarsveita í SST
4. Fylgist með stöðu mála og styður við aðgerðir björgunarsveita af svæði 11

8.26 Rauði kross Íslands - Þingeyjarsýsludeild

ÓVISSUSTIG

1. Fulltrúi sendur í AST

HÆTTUSTIG

2. Fulltrúi sendur í AST
3. Fylgist með stöðu mála

NEYÐARSTIG

1. Fulltrúi sendur í AST
2. Sendir fjöldahjálparstjóra á MÓT
3. Neyðarnefnd mætir á SSS björgunarsveitarhúsi
4. Mannskapur sendur til starfa á SSS grænt svæði og SSA og FHS
5. Sambandi komið á við fulltrúa í AST, TETRA samkvæmt fjarskiptaplani
6. Starfrækir fjöldahjálparstöð/SSA

8.27 Rauði kross Íslands – Eyjafjarðardeild

ÓVISSUSTIG

Hefur engar verkskyldur á óvissustigi.

HÆTTUSTIG

1. Sambandi komið á við fulltrúa í AST, TETRA samkvæmt fjarskiptaplani

NEYÐARSTIG

1. Neyðarnefnd mætir á SSS björgunarsveitarhúsi samkvæmt beiðni AST
2. Mannskapur sendur til starfa á SSS grænt svæði og SSA og FJÖ samkvæmt beiðni AST
3. Sambandi komið á við fulltrúa í AST, TETRA samkvæmt fjarskiptaplani
4. Aðstoðar við að starfrækja FHS/SSA ef þörf er á

8.28 Rauði kross Íslands – Landsskrifstofa

ÓVISSUSTIG

Hefur ekki hlutverk á óvissustigi

HÆTTUSTIG

1. Bakvaktarfulltrúi mætir í SST
2. Neyðarnefnd landsskrifstofu mætir í stjórnstöð landsskrifstofu og virkjar neyðaráætlun landsskrifstofu

NEYÐARSTIG

1. Bakvaktarfulltrúi mætir í SST
2. Neyðarnefnd landsskrifstofu mætir í stjórnstöð landsskrifstofu og virkjar neyðaráætlun landsskrifstofu

8.29 Bæjarstjóri eða staðgengill v/hafnar

ÓVISSUSTIG

1. Móttækur upplýsingar um viðbúnaðarstig

HÆTTUSTIG

2. Móttækur upplýsingar um viðbúnaðarstig
3. Mætir í AST á Lögreglustöð

NEYÐARSTIG

1. Móttækur upplýsingar um viðbúnaðarstig
2. Mætir í AST á Lögreglustöð

8.30 Kennslanefnd (ID-nefnd) ríkislögreglustjóra**ÓVISSUSTIG**

Kennslanefndin hefur engar verkskyldur á ÓVISSUSTIGI

HÆTTUSTIG

Kennslanefndin hefur engar verkskyldur á ÓVISSUSTIGI

NEYÐARSTIG

1. Nefndarmenn mæta á skrifstofu RLS Skúlagötu 22
2. ID-nefnd er send ef þörf er á og ef AST/lögreglustjóri óskar eftir henni í gegnum SST
3. Við komu á Húsavík setur yfirmaður ID-nefndar sig í samband við AST sem skipuleggur tengsl nefndarinnar inn í aðgerðirnar
4. Yfirmaður ID-nefndar stjórnar skipulagi og innri starfsemi á SSL og metur þörf á utanaðkomandi aðstoð
5. Við störf sín á vettvangi styðst ID-nefn við eigin verklagsreglur
6. SST sér um flutning ef með þarf

8.31 Rannsóknarnefnd samgönguslysa

ÓVISSUSTIG

Hefur ekki hlutverk á óvissustigi

HÆTTUSTIG

1. Yfirfer hlutverk sitt og verklagsreglur
2. Undirbýr flutning nefndarmanna á slysstað ef þörf er á samkvæmt beiðni AST
3. Að öðru leiti starfar RNS eftir vinnureglum nefndarinnar

NEYÐARSTIG

1. Rannsóknarnefnd samgönguslysa fer tafarlaust á MÓT og þaðan á slysstað
2. Við komu til Húsavíkur setur yfirmaður RNS sig í samband við AST og upplýsir um störf nefndarinnar og hugsanlega þörf fyrir aðstoð á slysstað
3. Við störf sín á vettvangi starfar RNS eftir vinnureglum nefndarinnar

8.33 Hafnarvörður/Verndarfulltrúi hafnar

ÓVISSUSTIG

1. Hefur samband við AST um framvindu mála
2. Yfirfer áætlanir hafnarinnar

HÆTTUSTIG

1. Hefur samband við AST og upplýsir um framvindu mála
2. Undirbýr lokanir og rýmingu hafnarsvæðis í samráði við vettvangsstjóra

NEYÐARSTIG

1. Er í sambandi við vettvangsstjóra og felur hafnarstarfsmönnum verkefni samkvæmt því
2. Aðstoðar við rýmingu og lokanir hafnarsvæðis í samráði við gæslustjóra
3. Metur hættu á mengun og gerir ráðstafanir samkvæmt því
4. Aðstoðar við að útbúa MÓT svæði við hafnarvog
5. Fjarskipti á TETRA samkvæmt fjarskiptaplani

8.34 Sérsveit Ríkislögreglustjórans

ÓVISSUSTIG

Sérsveit hefur engar verkskyldur á ÓVISSUSTIGI

HÆTTUSTIG

Sérsveit hefur engar verkskyldur á HÆTTUSTIGI

NEYÐARSTIG

1. Sérsveit er send ef þörf er á og AST/lögreglustjóri óskar eftir henni
2. Köfunarhópur gerir klárt til flutnings
3. Beiðni berst til SST sem einnig sé um flutning, Reykjavík - Húsavík
4. Sérsveitarmenn á Akureyri fara á MÓT Húsavíkurhöfn ef þörf er á
5. Gæslustörf/Leit og björgun/Aðstoð við vettvangsrannsóknir (köfunarhópur)

8.35 Landhelgisgæslan**ÓVISSUSTIG**

1. Starfar samkvæmt eigin viðbragði
2. Mannar borð í SST
3. Virkja fjarskipti við AST Húsavík

HÆTTUSTIG

1. Starfar samkvæmt eigin viðbragði
2. Mannar borð í SST
3. Virkja fjarskipti við AST Húsavík

NEYÐARSTIG

1. Starfar samkvæmt eigin viðbragði
2. Mannar borð í SST
3. Virkja fjarskipti við AST Húsavík
4. Virkjar tiltækar þylur LHG til starfa skv. nánari fyrirmælum frá stjórnstöð LHG og samkvæmt beiðni frá SST
5. Lendingarstaður Þylu LÞ er á neðri ípróttavelli við Auðbrekku, hnit eru (N66°02,977' - W17°20,618')
6. Undirbýr eftirlitsflugvél til flutnings á slösuðum/ flutnings á björgum/ leitar og eftirlitsstörf
7. LHG virkjar sína séráætlun fyrir björgunaraðgerðir á sjó

8.37 Sjúkrabílar Húsavík

ÓVISSUSTIG

Sjúkrabílar á Húsavík hafur engar verkskyldur á ÓVISSUSTIGI

HÆTTUSTIG

1. Sjúkraflutningsmenn mæta í hús og eru í viðbragðsstöðu
2. Eru í sambandi við viðbragðsstjórn HP um framvindu mála

NEYÐARSTIG

1. Sjúkrabifreið send á SSS til aðstoðar við undirbúning fyrir móttöku og flutning slasaðra
2. Fjarskipti við VST og heilbrigðisstofnun á TETRA samkvæmt fjarskiptaplani

8.38 Sjúkrabílar frá Akureyri

ÓVISSUSTIG

Sjúkrabílar frá Akureyri hafa engar verkskyldur á ÓVISSUSTIGI

HÆTTUSTIG

Sjúkrabílar frá Akureyri hafa engar verkskyldur á ÓVISSUSTIGI

NEYÐARSTIG

1. Bíða frekari fyrirmæla
2. Sjúkrabifreiðar sendar í MÓT Húsavík samkvæmt beiðni AST
3. Fjarskipti samkvæmt fjarskiptaplani

8.39 Umhverfisstofnun**ÓVISSUSTIG**

Hefur ekkert hlutverk á óvissustigi

HÆTTUSTIG

1. Bakvakt bráðamengunar fær boð frá AST
2. Starfar samkvæmt eigin viðbragði

NEYÐARSTIG

1. Bakvakt bráðamengunar fær boð frá AST
2. Sendir fulltrúa í SST
3. Fylgist með framvindu mála og ráðleggja varðandi aðgerðir til að draga úr mengunarhættu
4. Athugar þörf á frekari aðgerðum og vera í samskiptum við hafnarstjóra í viðkomandi höfn
5. Er í sambandi við heilbrigðisfulltrúa á viðkomandi svæði
6. Fer með stjórn mengunarvarna- og hreynsunaraðgerða á vettvangi eftir að björgunar- og rannsóknarvinnu hefur verið lokið
7. Starfar samkvæmt sameiginlegri aðgerðaráætlun Umhverfisstofnunar, LHG og Samgöngustofu

9.0 Fjarskipti

9.1 Grunnskipulag fjarskipta

Grunnskipulag fjarskipta er sem hér segir:

Neyðarlínan og FMR tryggja boðun og koma upplýsingum til bjarga á leið á vettvang á **TETRA talhóp Blár 6-0**

Í upphafi tilkynna allir viðbragðsaðilar sem eru á leið á vettvang sig inn á Blár 6-0 og eru á þeim talhóp þar til fyrirmæli eru gefin um annað.

Í upphafi er gert ráð fyrir því að einungis stjórnendur starfseininga séu í samskiptum við Neyðarlínu / FMR á talhópnum **Blár 6-0** (þannig að ekki myndist ofurálag).

Fjarskipti milli helstu stjórneininga eru sem hér segir (sjá skipurit):

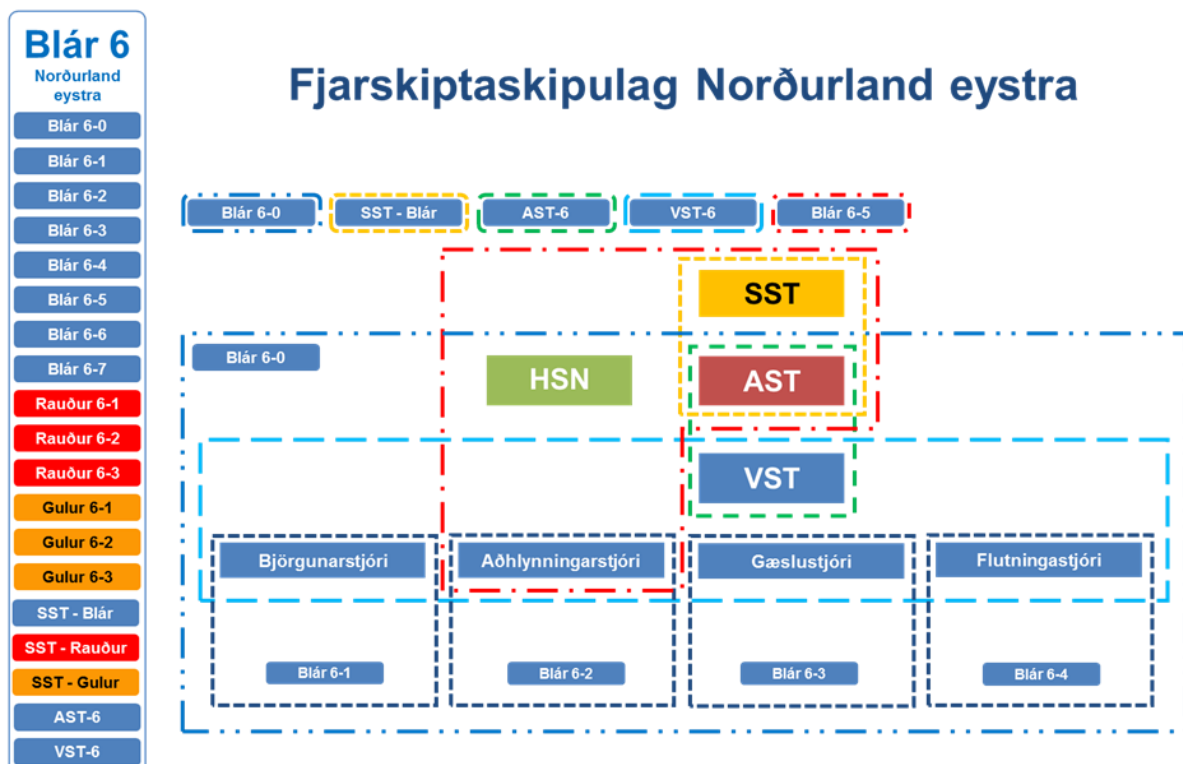
Fjarskipti milli helstu stjórneininga eru sem hér segir (sjá skipurit):

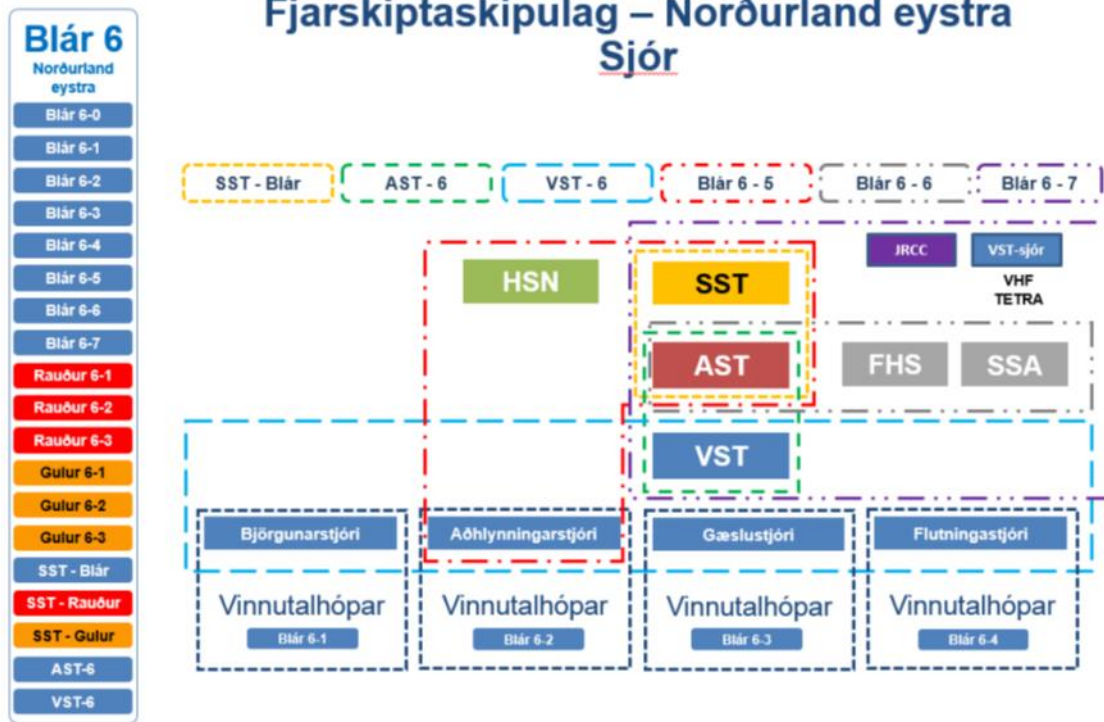
- Samhæfingarstöðin og Aðgerðastjórn eru með sín samskipti á **SST-Blár**.
- Aðgerðastjórn - Vettvangsstjórn **TETRA AST- 6**
- Vettvangsstjórn - stjórnendur verkþátta **TETRA VST-6**
- Innbyrðis fjarskipti innan einstakra verkþátta ákvarðast eftir aðstæðum (TETRA og VHF)
- Aðhlyningarstjóri er í sambandi við AST og SST varðandi sjúkraflutninga á **Blár 6-5** eftir því sem við á (SST getur fært verkefnið á annan talhóp ef álag gefur tilefni til)
- Viðbragðsstjórn Sjúkrahússins á Akranesi er með hlustun á **Blár 6-5**

Verkþáttastjórar og þeirra verkþættir nota talhópa:

Björgunarstjóri	TETRA Blár 6-1
Aðhlyningarstjóri	TETRA Blár 6-2
Gæslustjóri	TETRA Blár 6-3
Flutningastjóri	TETRA Blár 6-5

Rauði kross Íslands (fjöldahjálparstöð / SSA) er í sambandi við AST / SST á TETRA Blár 6-6





Fjarskipti milli báta og stjórnstöðva fara fram á VHF rás 16 (156,8 MHz) neyðartíðni skipa og VHF rás 6 (156,3 MHz), rás 5 (157,975 MHz) sameiginleg rás björgunarsveita eða endurvarparásir björgunarsveita eru einnig valkostir.

Gáttun milli VHF og TETRA er framkvæmd af stjórnstöð Landhelgisgæslunnar við virkjun viðbragðsáætlunarinnar. Fjarskiptamiðstöð lögreglunnar sér um að samtengja TETRA talhópa „patsa“ þegar og ef við á.

SST, AST, VST, VST-sjór og stjórnstöð Landhelgisgæslunnar eru með opið fyrir fjarskipti á TETRA talhóp Blár 6-7 og nýta hann til að koma upplýsingum á milli viðbragðsaðila sem nota einungis TETRA annarsvegar og hefðbundin skipafjarskipti hinsvegar.

10.0 Kort



- 1: Lendingarstaður báta.
- 2: BTB. BH,BF
- 3: SSS.
- 4: SSA, Fjöldahjálparstöð
- 5: MOT.
- 6: SSL.

11.0 Dreifingarlisti

Þeir sem hafa hlutverk í þessari áætlun eiga að eiga útprentað eintak af henni.

Áætlunin er vistuð á heimasíðu almannavarnadeildar ríkislögreglustjórans www.almannavarnir.is

Eftirtaldir aðilar eiga eintök af áætlun þessari:

Almannavarnanefnd Þingeyinga

Almannavarnadeild ríkislögreglustjórans

Landhelgisgæsla Íslands

Lögreglustjórinn á Húsavík

12.0 Breytinga saga

Útgáfa	Dagsetning	Skýringar / breytingar	Fært inn

13. Viðaukar

13.2 Talningablað

Talningastaður

SLY SSS SSL LP HLIÐ _____

Númer greiningarspjalds sett í viðeigandi reit fyrir þann sem talin er eftir lit á greiningarspjaldi.

GRÆNN		GULUR		RAUÐUR		SVARTUR	
5	Kl.	5	Kl.	5	Kl.	5	Kl.
	— : —		— : —		— : —		— : —
10	Kl.	10	Kl.	10	Kl.	10	Kl.
	— : —		— : —		— : —		— : —
15	Kl.	15	Kl.	15	Kl.	15	Kl.
	— : —		— : —		— : —		— : —
20	Kl.	20	Kl.	20	Kl.	20	Kl.
	— : —		— : —		— : —		— : —

Nafn talningamanns: _____

Blað nr. _____ Af _____

SKILIST TIL GÆSLUSTJÓRA