

## MINNISBLAÐ

### SKJALALYKILL

103526-MIN-001-V01

### DAGS.

14.05.2025

### SENDANDI

Helga Magnadóttir, EFLA

Elín Ríta Sveinbjörnsdóttir, EFLA

### VERKHEITI

MÁU Steinar, Hvassafell. Samgöngumat

### VERKKAUPI

Steinar Resort ehf

### DREIFING

Torfi G. Yngvason

### MÁLEFNI

Samgöngumat, ferðamyndun, áhrif á gatnakerfi, rýni á uppdrætti m.t.t. aðgengis og umferðaröryggis.

## SAMANTEKT

Samgöngumat var framkvæmt fyrir fyrirhugaða uppbyggingu ferðamannastaðar við jarðirnar Steina I og Hvassafell II í Rangárþingi eystra. Ferðamyndun vegna uppbyggingarinnar var áætluð, áhrif hennar á vegakerfið könnuð og uppdráttur af skipulagi svæðisins rýndur með tilliti til aðgengis og umferðaröryggis allra vegfarenda.

- Ferðamyndun vegna uppbyggingarinnar er áætluð 2.400 ökutæki á sólarhring, 1.000 um vestari tenginguna og 1.400 um þá austari.
- Þjónustustig gatnamóta tengiveganna og Þjóðvegur 1 er áætlað A, þ.e. meðaltöl hvers ökutækis á háannaklukkustund er undir 10 sekúndum. 95% röð er áætluð 2,4 metrar, þ.e. að í 95% tilfella er röðin styttri en 2,4 metrar.
  - o Næmnigreining sýnir að ef umferð vegna uppbyggingarinnar tvöfaldast m.v. áætlaða ferðamyndun verður þjónustustig gatnamótanna áfram A, en 95% röð verður 6 metrar.
- Æskilegt er að koma fyrir vinstribeygjuvasa á Þjóðvegi 1 ef umferð á veginum fer yfir 400 ökutæki á háannaklukkustund. Líklegt er að umferðarpunginn nái þeim fjölda að sumri til og því æskilegt að hafa vinstribeygjuvasa við aðkomuvegina, a.m.k. við þann austari.
- Uppdráttur af skipulagssvæðinu var rýndur m.t.t. aðgengis og umferðaröryggis.
  - o Æskilegt væri að leggja tengistíg milli svæða svo mögulegt sé fyrir gangandi/hjólandi vegfarendur og starfsfólk að komast um svæðið án þess að þurfa að fara út á Þjóðveg 1. Þannig aukast líkurnar á að ferðir séu farnar gangandi eða hjólandi um svæðið, umferðaraukning á Þjóðvegi 1 verður minni og fyrir vikið minnka líkurnar á umferðaróhöppum og -slysum á Þjóðveginum. Veita mætti starfsfólki reiðhjól eða rafskutlur til láns til að sinna vinnuerindum.
  - o Skv. uppdrætti mæta tengivegirinnir Þjóðvegi 1 ekki undir réttu horni, en til að auka umferðaröryggi og sjónlínur er æskilegt að vegirnir mætist nokkurn veginn undir réttu horni.
  - o Gert er ráð fyrir mögulega breyttri legu Þjóðvegur 1 í framtíðinni. Þá fjölgar tengingunum að uppbyggingunni úr tveimur í fjórar, og skv. uppdrætti mæta þær ekki heldur Þjóðveginum undir réttu horni.
  - o Vegna fjölda tenginga og aðkomuvega á tiltölulega stuttum kafla á Þjóðvegi 1 er ráðlagt að leita samráðs við Vegagerðina við áframhaldandi skipulagsvinnu.

## Núverandi aðstæður

Skipulagssvæðið er við Holtsós í Rangárþingi eystra, rétt sunnan við Eyjafjallajökul og stendur við Þjóðveg 1, stofnveg í veghaldi Vegagerðarinnar (sjá mynd 1 til vinstri). Vegurinn hefur eina akrein í hvora átt, með málaðri óbrotinni miðlínu og akbraut er um 6 metra breið.

Rétt austan við svæðið er umferðarteljari Vegagerðarinnar staðsettur, en skv. talningum 2024 er bílaumferð á Þjóðvegi 1 við skipulagssvæðið um 2.550 ökutæki á sólarhring á ársgrundvelli (ársdagsumferð, ÁDU) en að sumri til er hún um 3.700 ökutæki (sumardagsumferð, SDU).

Nokkur fjöldi aðkomuvega er að Þjóðvegi 1 innan og í grennd við skipulagssvæðið. Að mestu leyti er um að ræða aðkomur að sveitabæjum eða byggingum/túnum þeim tengdum og því má áætla að afar lítil bílaumferð fari þar um, en þar er einnig einn vegur, Leirnavegur, sem tengir sveitabæi sunnan við svæðið við þjóðveginn. Vegagerðin áætlar að ÁDU á Leirnavegi sé 19 ökutæki á sólarhring en SDU 27 ökutæki. Vegna fyrirhugaðrar uppbyggingar á svæðinu verða gerðar tvær nýjar tengingar inn á þjóðveginn (sjá á mynd 1 til hægri).



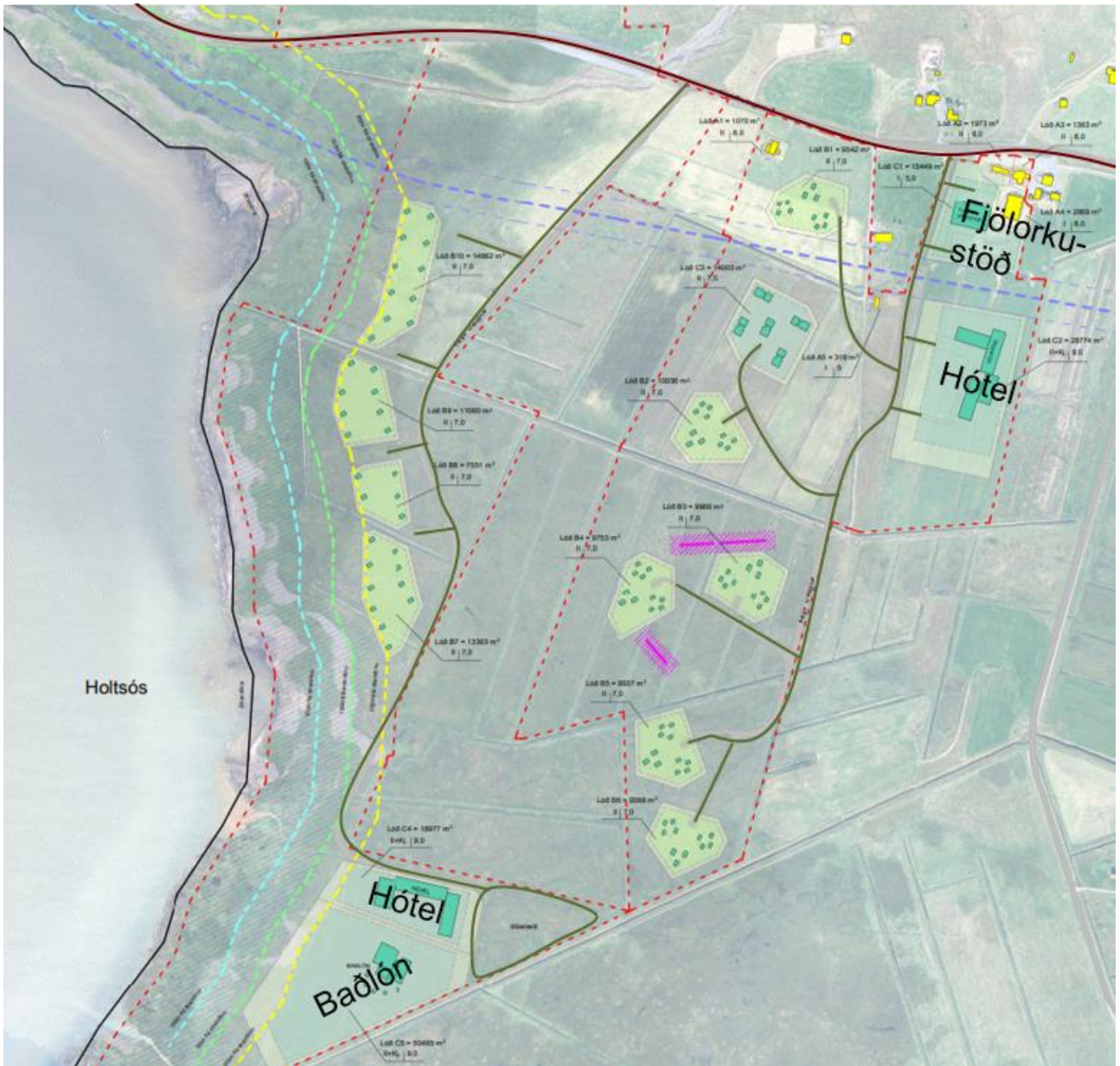
**MYND 1** Vinstri: Staðsetning skipulagssvæðis á Suðurlandi. Hægri: Núverandi aðstæður við skipulagssvæðið. Fyrirhugaðar tengingar vegna nýrrar uppbyggingar sýndar með rauðu og núverandi tengingar með bleiku.

Strætóleið 51 ekur fram hjá skipulagssvæðinu, eina ferð á dag í hvora átt, en engin stoppistöð er í grennd við svæðið. Enga göngu- og hjólastíga er að finna á svæðinu og þjóðvegurinn óupplýstur á þessum stað. Gildandi hámarkshraði á veginum er 90 km/klst.

## Forsendur

Á skipulagssvæðinu er fyrirhugað að reisa ferðamannastað, sem samanstendur af tveimur hótélum með samtals 320 hótélherbergjum, 100 smáhýsum, baðlóni og fjölkustöð. Að auki verður boðið upp á veitingastaði í hótélbyggingum og baðlóninu. Á svæðinu er einnig gert ráð fyrir 15 íbúðum fyrir starfsfólk. Samtals verður gístaðstaða fyrir allt að 1.040 gesti (tveir í hverju hótélherbergi og fjórir í hverju smáhýsi), auk um 60 starfsmanna.

Aðkoma að svæðinu verður til suðurs af Þjóðvegi 1 rétt austan við Holtsós, um tvo aðkomuvegi. Öll umferð vegna stærra hótelsins, fjölkustöðvarinnar, starfsmannaíbúða og 66 smáhýsa mun fara um eina tengingu, en umferð vegna smærra hótelsins, baðlóns og 34 smáhýsa fer um hina tenginguna. Ekki er gert ráð fyrir tengingu milli þessara vega innan skipulagssvæðisins, sjá mynd 2.



**MYND 2** Yfirlit fyrirhugaðrar uppbyggingar.

### Ferðamyndun

Ætla má að hátt hlutfall ferða vegna svæðisins verði farin á einkabílum eða bílaleigubílum og að meirihluti næturgesta verði erlendir ferðamenn. Við áætlun ferðamyndunar er gert ráð fyrir að allir gestir hafi bíl til umráða, annaðhvort sem bílstjóri eða farþegi, og komi ekki sem hluti af stærri hópum svo sem skipulögðum rútuferðum.

## Gestir hótela og smáhýsa

Innan svæðisins er gert ráð fyrir gístiaðstöðu fyrir allt að 1.040 gesti í 320 tveggja manna hótélherbergjum og 100 fjögurra manna smáhýsum. Herbergjanýting á hótelum á Suðurlandi er alla jafna um 90% að sumri til<sup>1</sup> og hér verður því miðað við það nýtingarhlutfall við áætlun ferðamyndunar.

Skv. könnun sem framkvæmd var 2017-2018 var meðalfjöldi ferðamanna í bílaleigubílum í Reynisfjöru og í Skaftafelli 2,9 að bílstjóra meðtöldum. Algengast var að tveir væru saman í bíl en næstalgengast fjórir<sup>2</sup>. Hér verður gert ráð fyrir einum bíl fyrir hvert hótélherbergi og einum fyrir hvert smáhýsi, þ.e. samtals 380 bílar vegna næturgesta, en það jafngildir um 2,5 einstaklingum í hverjum bíl.

Skipulagssvæðið er staðsett innan við 30 mínútna akstursfjarlægð frá nokkrum af helstu ferðamannastöðum Suðurlands, t.a.m. Seljalandsfossi, Skógafossi og Reynisfjöru, og má því ætla að gestir fari út af svæðinu yfir daginn til að skoða þessa og aðra staði. Hér er gert ráð fyrir að helmingur gestanna fari af stað að morgni og komi ekki aftur fyrr en að kvöldi (eða yfirgefi hótelið að morgni og næstu gestir komi síðar um daginn), en að hinn helmingurinn fari tvær ferðir til og frá svæðinu á dag. Áætluð bílferðamyndun á Þjóðvegi 1 vegna gesta hótélanna og smáhýsanna er því 1.140 ferðir á sólarhring, þar sem 420 ferðir fara um vestari tenginguna en 720 um þá austari.

## Starfsfólk

Töluverðan fjöldi starfsfólks þarf til að sinna fyrirhugaðri uppbyggingu, en hér er gert ráð fyrir að starfsfólk sé 200 manns. Innan svæðisins er gert ráð fyrir 15 starfsmannaíbúðum, þar sem samtals 60 starfsmenn dvelja hverju sinni og þ.a.l. að 140 starfsmenn komi annars staðar frá og fari heim aftur í lok vaktar. Hér er gert ráð fyrir að helmingur utanaðkomandi starfsfólks komi akandi eitt í eigin bíl, en hinn helmingur starfsfólks sameinist í bíla og séu að meðaltali þrír saman í bíl. Þannig myndast 190 bílferðir á sólarhring fyrir utanaðkomandi starfsmenn, sem skiptast jafnt milli aðkomuveganna tveggja.

Hluti þess starfsfólks sem gistir í starfsmannaíbúðum á svæðinu fer enga ferð út á Þjóðveg til að geta sinnt sínu starfi, en hluti þess þarf líklega að aka a.m.k. eina ferð að þeirri starfsemi sem tengist Þjóðveginum um hinn aðkomuvegin og þar sem vegirnir eru ekki samtengdir innan svæðisins fara þær ferðir um Þjóðveginn. Þá má jafnframt búast við því að hluti starfsfólks leiti út fyrir skipulagssvæðið til að sinna erindum, innkaupum, afþreyingu eða þess háttar. Hér er því gert ráð fyrir að þessar ferðir jafngildi því að hver þessara starfsmanna fari eina ferð út á Þjóðveg og aftur til baka, þ.e. 120 ferðir til viðbótar við þær 190 ferðir vegna utanaðkomandi starfsfólks, samtals 310 ferðir á sólarhring vegna starfsfólks svæðisins.

## Baðlón

Fyrirhugað er að baðlón geti tekið á móti allt að 500 gestum á degi hverjum. Ef miðað er við 2,9 einstaklinga í hverjum aðkomandi bíl, má því ætla að um 175 bílar muni eiga leið að lóninu, þ.e. allt að 350 bílferðir vegna gesta baðlónsins. Hér má þó ætla að hluti gesta lónsins séu næturgestir á svæðinu og því skapist ekki bílferðir

<sup>1</sup> Ferðamálastofa. 2025. *Ferðapjónusta í tölum – janúar 2025*  
Ferðamálastofa. 2024. *Ferðapjónusta í tölum – janúar 2024*

<sup>2</sup> Rannsóknir og ráðgjöf ferðapjónustunnar. 2018. *Erlendir vetrarferðamenn vegir og þjónusta 2017-2018*. Greinargerð unnin með stuðningi rannsóknasjóðs Vegagerðarinnar.

á Þjóðveginum vegna heimsóknar þeirra sem gista í smáhýsum eða hóteli sem tengjast Þjóðveginum um sömu tengingu og baðlónið, þ.e. vestari tenginguna. Sé gert ráð fyrir að þriðjungur þeirra gesta sæki baðlónið heim má draga 100 bílferðir frá heildarfjölda bílferða vegna gesta baðlónsins, þ.e. búast við um 250 bílferðum á Þjóðvegi 1 vegna gesta baðlónsins, sem allar fara um vestari tengivegin.

### Fjölorkustöð

Til stendur að reisa 2.500 m<sup>2</sup> fjölorkustöð og áningarstað þar sem starfrækt verður veitingasala og verslun, en einnig verður hægt að fylla á eldsneyti og hlaða rafbíla við stöðina. Gert er ráð fyrir að langstærstur hluti þeirra sem nýta þjónustu á fjölorkustöðinni séu vegfarendur sem þegar eiga leið um svæðið, og að áhrif hennar á heildarumferðarpunga á Þjóðveginum verði óveruleg. Hins vegar má gera ráð fyrir auknum inn- og útakstri um austari tengivegin vegna stöðvarinnar. Skv. ferðamyndunarjöfnu VSÓ má búast við 0,14 ferðum á hvern fermetra verslunarhúsnæðis og hér verður miðað við það, þ.e. 350 ferðir á sólarhring miðað við 2.500 m<sup>2</sup> fjölorkustöð.

### Veitingastaðir

Ferðamyndun vegna veitingastaða er einnig reiknuð með sömu ferðamyndunarjöfnu. Innan skipulagssvæðisins er gert ráð fyrir þremur veitingastöðum; einum í baðlóninu og einum á hvoru hóteli. Hér er gert ráð fyrir að 20% heildarflatarmáls þessara bygginga verði undir veitingarekstur, þ.e. 2.000 m<sup>2</sup> á hótelinu við Þjóðveginn, 1.600 m<sup>2</sup> á hótelinu við baðlónið og 700 m<sup>2</sup> í baðlóninu. Miðað við 0,14 ferðir á hvern fermetra veitingastaðanna má því búast við samtals 600 ferðum vegna veitingastaðanna; 320 um vestari tengivegin og 280 um þann austari.

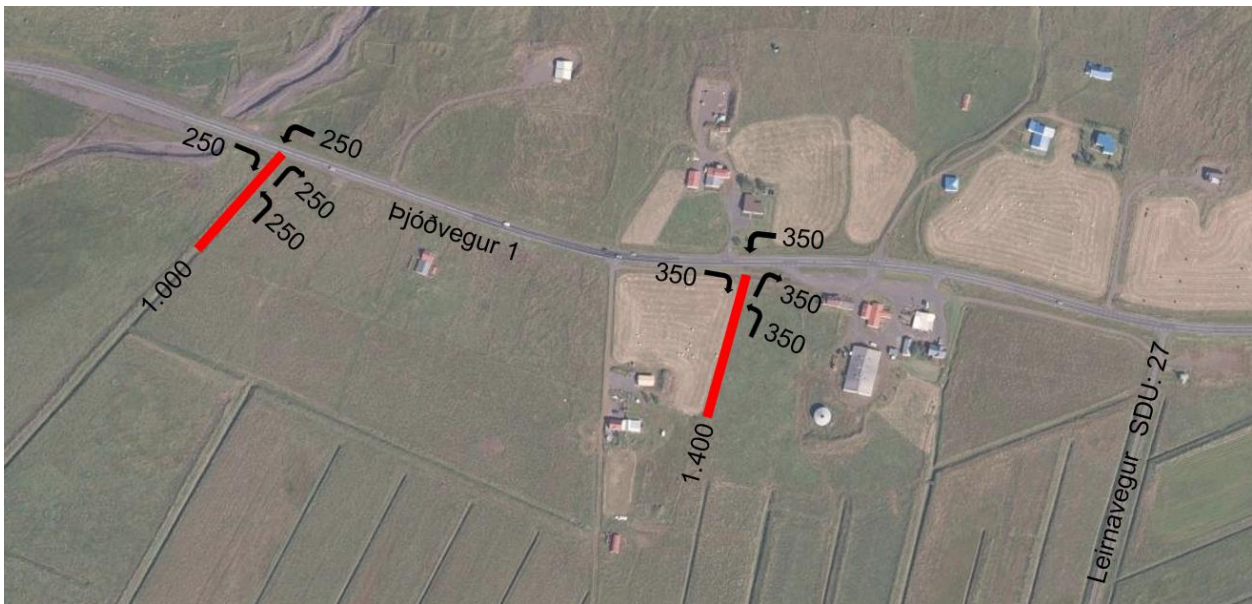
Hins vegar er líklegt að hluti gesta veitingastaðanna séu gestir baðlónsins eða næturgestir á svæðinu og því skapist engar nýjar ferðir á Þjóðvegin vegna heimsókna þeirra á veitingastaðina. Ef þetta á við um helming gesta veitingastaðanna fækkar ferðum vegna þeirra einnig um helming, í 160 ferðir um vestari tengivegin og 140 um þann austari, samtals 300 ferðir vegna veitingastaðanna.

Yfirlit áætlaðrar ferðamyndunar vegna fyrirhugaðrar uppbyggingar má sjá í töflu 1 og dreifingu á gatnakerfið á mynd 3. Athugið að líklega er ekki um hreina aukningu á núverandi umferð um Þjóðveg 1 við skipulagssvæðið að ræða, þar sem líklegt er að hluti umferðarinnar að fyrirhugaðri uppbyggingu ætti þegar leið fram hjá skipulagssvæðinu.

**TAFLA 1** Áætluð bílferðamyndun vegna uppbyggingarinnar, fjöldi ökutækja á sólarhring.

STARFSEMI	VESTARI TENGIVEGUR	AUSTARI TENGIVEGUR	SAMTALS FERÐIR
Hótel og smáhýsi	420	720	1.140
Baðlón	250	0	250
Starfsfólk	155	155	310
Fjölorkustöð	0	350	350*
Veitingastaðir	160	140	300
<b>Samtals</b>	<b>985</b>	<b>1.365</b>	<b>2.350</b>

\*Hefur eingöngu áhrif á inn- og útakstur og reiknast ekki sem aukning á umferðarpunga um Þjóðveg 1.



**MYND 3** Áætluð ferðamyndun og dreifing á aðkomuvegina tvo.

Öll bílaumferð sem leitar út fyrir skipulagssvæðið ratar út á Þjóðveg 1. Skipulagssvæðið er staðsett á miðja vegu milli Hvolsvallar og Víkur í Mýrdal, og fjöldi vinsælla ferðamannastaða eru hvort tveggja vestan og austan við svæðið. Því er hér gert ráð fyrir að bílaumferð vegna starfseminnar skiptist til helminga til austurs og vesturs.

### Áhrif á gatnakerfi

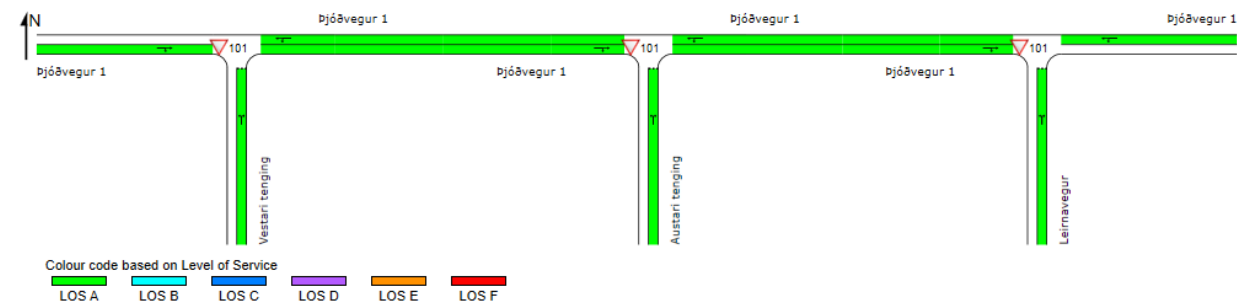
#### Þjónustustig og raðamyndun

Þjónustustig gatnamótanna við aðkomuvegina tvo og Leirnaveg, ásamt líkum á raðamyndun vegna áætlaðrar bílaumferðar að fullbyggðu skipulagssvæðinu, var greint með forritinu SIDRA. Niðurstöðurnar sýna þjónustustig (e. Level of Service, LOS) hverra gatnamóta og 95% röð á Þjóðvegi 1 (þ.e. í 95% tilfella er röðin styttri en áætluð 95% röð). Þjónustustig er gefið frá A-F og fer eftir meðaltöf hvers ökutækis við biðskyldugatnamót á háannaklukkustund, sbr. töflu 2.

**TAFLA 2** Þjónustustig biðskyldugatnamóta.

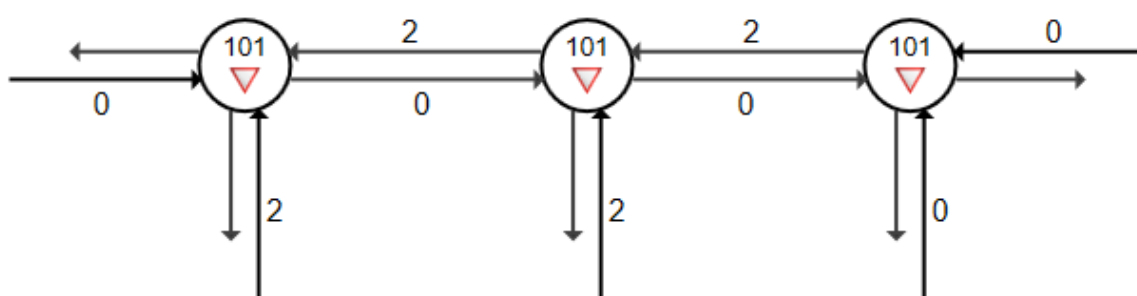
ÞJÓNUSTUSTIG	MEÐALTÖF HVERS ÖKUTÆKIS (sek)
LOS A	≤ 10
LOS B	11-15
LOS C	16-26
LOS D	26-35
LOS E	36-50
LOS F	> 50

Við ofangreinda áætlaða ferðamyndun til viðbótar við núverandi umferð um veginn er þjónustustig allra gatnamótanna A, þ.e. meðaltöf hvers ökutækis á háannatíma er undir 10 sekúndum, sjá mynd 4.



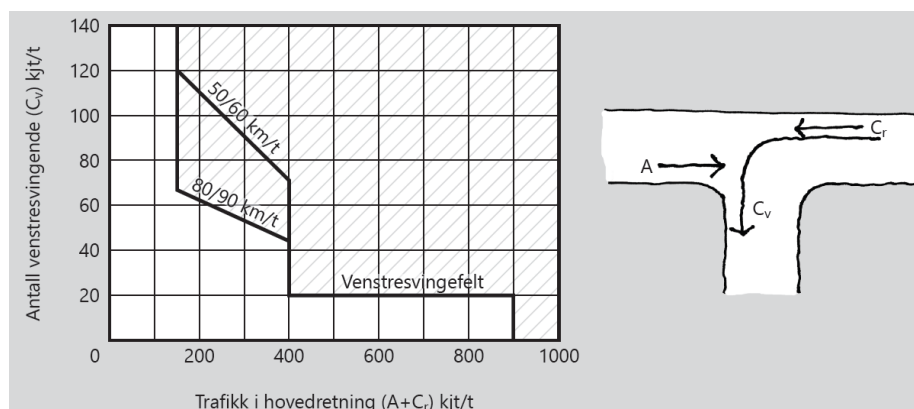
**MYND 4** Þjónustustig gatnamótanna allra er A, þ.e. meðaltöf hvers ökutækis er 10 sekúndur hið mesta á háannaklukkustund.

Ólíklegt er að mikil raðamyndun verði, en 95% röð er áætluð mest 2,4 metrar (þ.e. í 95% tilfella er röðin styttri en 2,4 metrar), sjá mynd 5.



**MYND 5** Lengd 95% raðar fyrir hverja akrein. Vestari tengingin lengst til vinstri, sú austari í miðjunni og Leirnavegur lengst til hægri.

Til að auka umferðaröryggi og koma í veg fyrir raðamyndun á þjóðveginum gæti reynst nauðsynlegt að útfæra gatnamótin á þann veg að vinstribeygjuvasa sé komið fyrir á þjóðveginum, til að ökutæki komandi úr austri sem ætla inn á skipulagssvæðið valdi ekki röðum. Viðmið norsku Vegagerðarinnar (Statens vegvesen)<sup>3</sup> um hvenær skuli hafa vinstribeygjuvasa fer eftir væntum umferðarpunga á aðalvegi á hámarksklukkustund og fjölda ökutækja sem taka vinstribeygju inn á tengiveg á sömu klukkustund, sjá mynd 6.



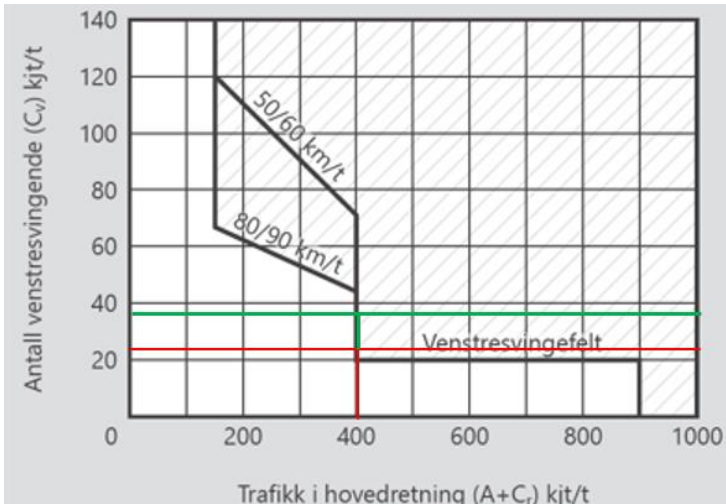
**MYND 6** Vinstribeygjuvasi er nauðsynlegur við aðstæður innan skyggða svæðisins. Mynd: Statens Vegvesen, 2023.

Almennt er miðað við að umferð á háannatíma sé 10% af umferð á sólarhring, þ.e. um 100 ferðir um vestari tengivegin og 140 um þann austari. Hér verður gert ráð fyrir að umferð dreifist jafnt til allra átta, þ.e.

<sup>3</sup> Statens vegvesen, 2023. *Veg- og gateutforming*. Handbók N100:2023.

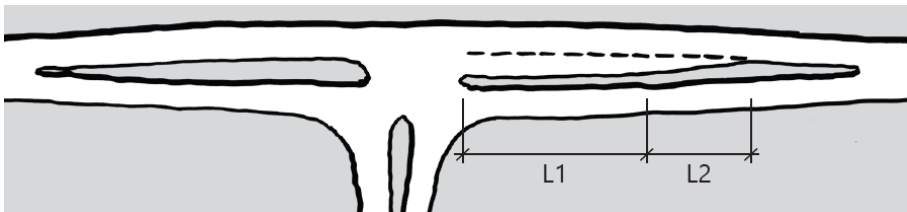
fjórðungur þessara tekur vinstri beygju af Þjóðvegi 1 og inn á skipulagssvæðið; 25 á vestari tenginguna og 35 um þá austari.

Skv. viðmiðum um vinstribeygjuvasa er hann æskilegur við þessar aðstæður við gatnamót þar sem umferð um aðalveg (þ.e. Þjóðveg 1) er yfir 400 ökutæki á háannaklukkustund, þ.e. um 4.000 ökutæki á sólarhring. Hér telst líklegt að sá fjöldi verði uppfylltur að sumri til, þar sem núverandi umferð að sumri til um veginn er 3.700 ökutæki á sólarhring, þ.e. 370 ökutæki á háannaklukkustund, og því ætti að íhuga að koma upp vinstribeygjuvasa við aðkomuvegina tvo, eða við hinn austari hið minnsta, sjá mynd 7.



**MYND 7** Vinstribeygjuvasi er æskilegur við báðar tengingar, sér í lagi þá austari. Sú vestari sýnd með rauðu og austari með grænu.

Lengd vasans fer eftir umferðarþunga á aðalvegi, fjölda ökutækja sem taka vinstribeygju á stærstu klukkustund og hámarkshraða á aðalveginum. Á vegi með þeim forsendum sem gilda við skipulagssvæðið skal heildarlengd vinstribeygjuvasa vera 61 metri, þ.e. 36 metra vinstribeygjuvasi (L1 á mynd 8) og 25 metra aðkomu að vasanum (L2 á mynd 8).

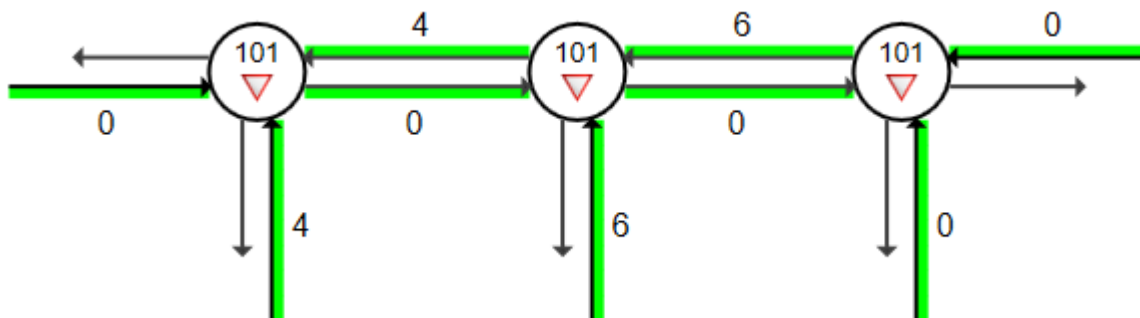


**MYND 8** Lengd vinstribeygjuvasa fer eftir umferðarþunga og hámarkshraða. Mynd: Statens Vegvesen, 2023.

### Næmnigreining

Áætlun ferðamyndunar er gerð út frá ýmsum forsendum sem gætu breyst, t.a.m. ef starfsfólki á svæðinu fjölgar eða fleiri gestir stöðva við veitingastaðina, í baðlóninu eða því um líkt. Áhrif á gatnakerfið voru því könnuð fyrir aukna bílaumferð miðað við áætlunina hér að ofan, til að áætla hvaða áhrif aukin bílaumferð vegna uppbyggingarinnar hefur á vegakerfið.

Næmnigreiningin sýnir að jafnvel þó umferð vegna uppbyggingarinnar tvöfaldast miðað við ofangreinda áætlun verður þjónustustig gatnamótanna áfram A. Þá verður hins vegar 95% röðin tæpir 6 metrar við austari tenginguna, þ.e. ein bíllengd, og 4 metrar við vestari tenginguna, sjá mynd 9.



**MYND 9** Áætluð 95% röð miðað við 100% aukningu í áætlaðri ferðamyndun.

### Áhrif á gatnakerfi á framkvæmdatíma

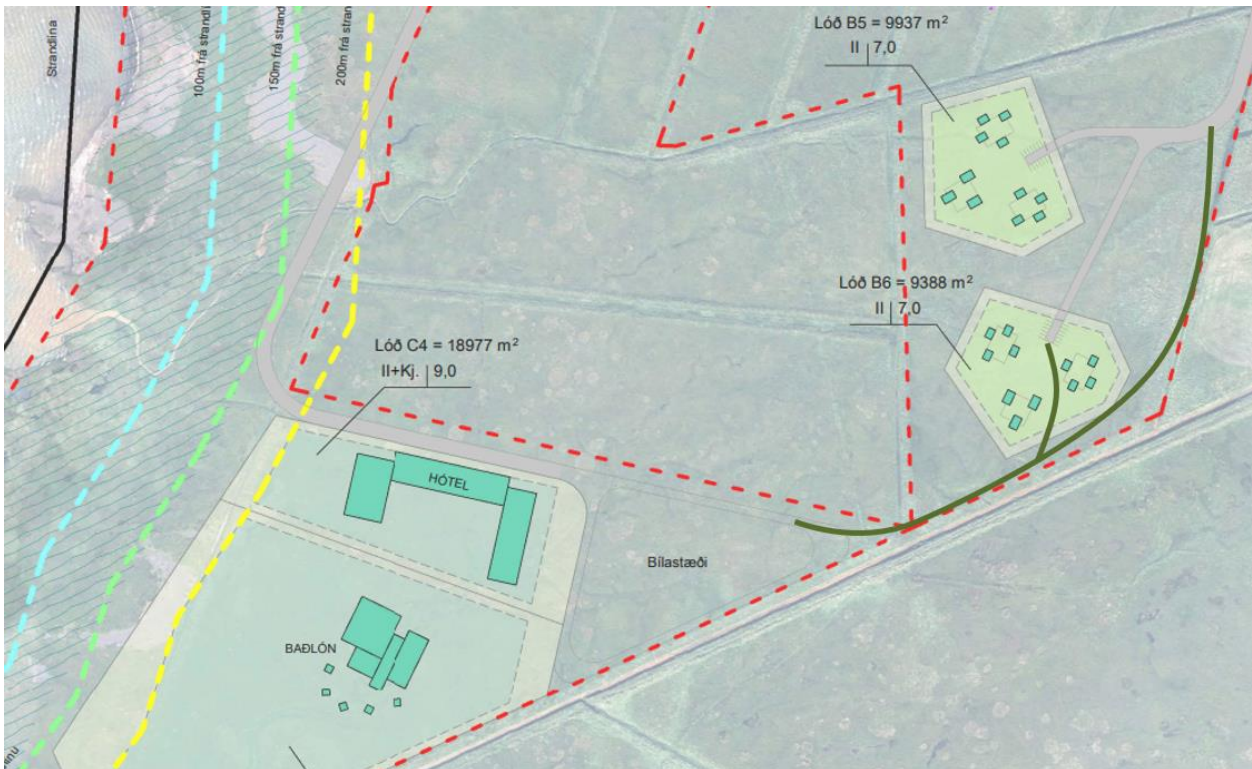
Á framkvæmdatíma má búast við töluverðri umferð þungra ökutækja um skipulagssvæðið og á Þjóðvegi 1 við svæðið. Miðað við greiningu á þjónustustigi og raðamyndun hér að ofan má teljast ólíklegt að umferð á framkvæmdatíma verði svo umfangsmikil að hún valdi miklum umferðartöfum á Þjóðvegi 1 í grennd við skipulagssvæðið. Hins vegar er mikilvægt að útfæra tengivegi og vegamót inn á og innan skipulagssvæðisins í samræmi við rýmisþörf þeirra ökutækja sem má búast við að aki að svæðinu á framkvæmdatíma. Æskilegt er að tengingar við Þjóðveg 1 séu útfærðar þannig að þung/stór ökutæki þurfi ekki að nýta báðar akreinar á Þjóðveginum þegar beygt er en þannig minnka líkurnar á töfum og umferðaróhöppum á framkvæmdatíma.

### Umferðaröryggi og aðgengi

Uppdráttur af svæðinu hefur verið rýndur m.t.t. umferðaröryggis og aðgengis allra vegfarenda.

Líklegt er að hluti næturgesta svæðisins fari í baðlónið meðan á dvöl þeirra stendur. Baðlónið er staðsett steinsnar frá smærra hótelinu og í um 0,5-1,5 km fjarlægð (í loftlínu) frá smáhýsunum og stærra hótelinu við Þjóðveginn. Vegalengdin telst vera innan göngufæris fyrir allflest, og því má gera ráð fyrir að hluti þeirra kjósi að ganga til og frá baðlóninu ef aðstæður leyfa. Að sama skapi má ætla að hluti gesta smáhýsanna fari á veitingastaðina á hótelinum tveimur eða í baðlóninu fótgangandi. Með hliðsjón af þessu er mikilvægt að tryggja gott aðgengi fyrir gangandi vegfarendur og huga sérstaklega að umferðaröryggi innan svæðisins.

Líkt og áður segir er gert ráð fyrir tveimur tengingum af svæðinu að Þjóðvegi 1, en þessar tengingar verða óháðar og ekki er gert ráð fyrir tengingu milli þeirra innan skipulagssvæðisins. Þannig fer öll umferð vegna stærra hótelsins, fjölorkustöðvarinnar, starfsmannaíbúða og 66 smáhýsa um austari tengivegin og öll umferð vegna smærra hótelsins, baðlóns og 34 smáhýsa um vestari tenginguna. Þá má ætla að starfsfólk þurfi að ferðast milli þessara vega til að sinna vinnuerindum. Æskilegt væri að skoða möguleikann á tengivegum/stígum innan svæðisins sem starfsfólk og gangandi/hjólandi gestir svæðisins geta nýtt, sjá tillögu að staðsetningu á mynd 10. Þá mætti veita starfsfólki aðgang að reiðhjólum eða rafskutlum til að sinna vinnuerindum innan svæðisins. Þannig stytta vegalengdir innan skipulagssvæðisins og líklegra að ferðir innan svæðisins séu farnar gangandi eða hjólandi. Að sama skapi dregur þá úr umferðaraukningu á Þjóðveginum milli aðkomuveganna tveggja, með tilheyrandi minni líkum á umferðarslysum og -óhöppum á vegakerfinu.

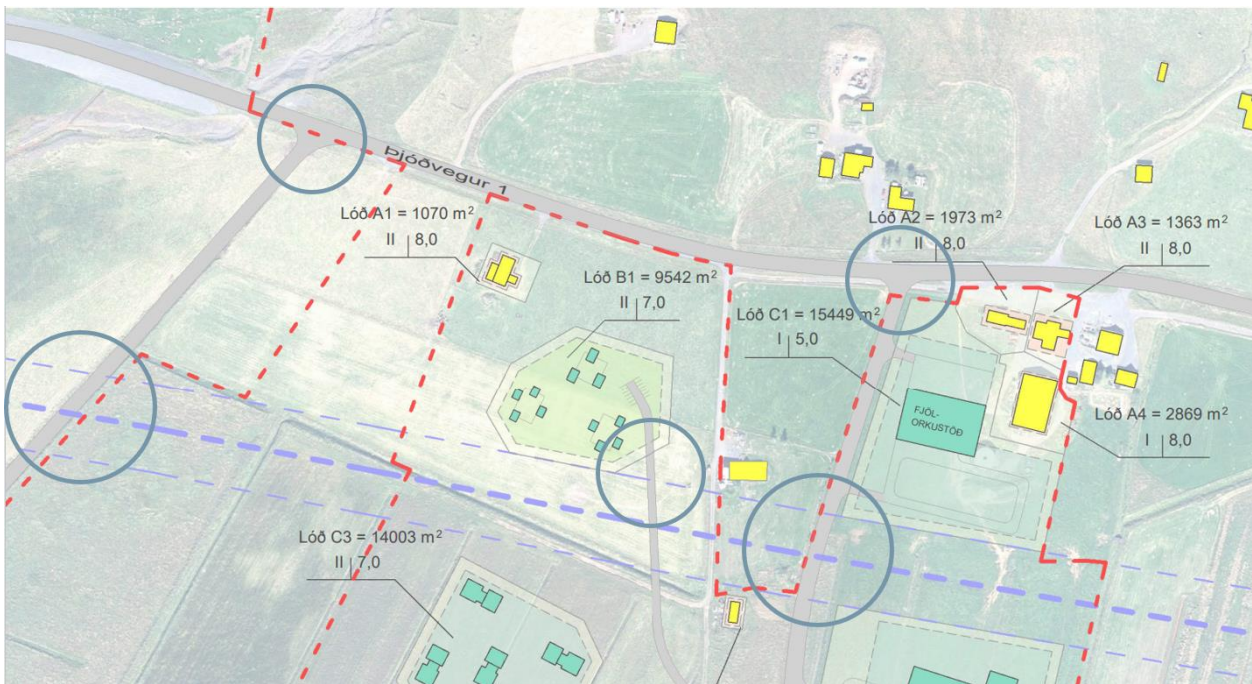


**MYND 10** Dæmi um staðsetningu tengistígs milli austari og vestari tengiveganna sýnd með dökkgrænu. Með tilkomu stígs styttest vegalengdin úr syðstu smáhýsunum í baðlónið úr 3 kílómetrum í 500 metra.

Skv. skýringaruppdrætti er gert ráð fyrir að aðkomuvegirnir tveir mæti Þjóðvegi 1 ekki undir réttu horni. Æskilegt er að vegir mætist nokkurn veginn undir réttu horni<sup>4</sup> til að tryggja góðar sjónlengdir til allra átta og þannig lágmarka líkur á slysum. Þannig má einnig minnka líkur á að stór/þung ökutæki þurfi að nýta báðar akreinar þegar beygt er.

Á uppdrættinum er einnig gert ráð fyrir mögulega breyttri legu Þjóðvegur 1 í framtíðinni, að meðtöldu 30 metra veghelgunarsvæði (fjólublá merking á mynd 11). Miðað við núverandi fyrirkomulag þverar ný lega Þjóðvegurins austari tengivegin sunnan fjölorkustöðvarinnar auk eins aðkomuvegar að nokkrum smáhýsum en það yrði til þess að við breytta legu vegarins fjölgar vegamótum af Þjóðveginum að uppbyggingunni úr tveimur í fjórar (að smáhýsunum annars vegar og fjölorkustöðinni hins vegar) og því mikilvægt að leita samráðs við Vegagerðina varðandi þennan möguleika. Að sama skapi væri æskilegt að útfæra aðkomuvegina þannig að ný gatnamót vegna mögulega breyttrar legu Þjóðvegur 1 í framtíðinni verði einnig svo til hornrétt á veginn. Þau vegamót sem ætti að útfæra þannig að þau mæti Þjóðvegi 1 undir réttu horni eru sýnd með bláum hringjum á mynd 11.

<sup>4</sup> Statens vegvesen. 2023. *Veg- og gateutforming. Håndbok N100:2023.*



**MYND 11** Aðkomuvegir ættu að mæta Þjóðveginum undir nokkurn veginn réttu horni (bláir hringir). Möguleg framtíðarlega Þjóðvegur 1 sýnd með fjólubláum línun og mörk skipulagssvæðisins með rauðum punktalínun.

Í veghönnunarreglum Vegagerðarinnar má finna æskilegar lágmarksfjarlægðir milli vegamóta og tenginga við stofnveg<sup>5</sup>. *Tenging* er skilgreind sem fáfarin inn- og útkeyrsla inn á tún og þess háttar, og því flokkast tenging beggja fyrirhugaðra aðkomuvega vegna uppbyggingarinnar við Þjóðveg 1 sem vegamót þar sem fjarlægð milli vegamóta skal vera 400 metrar að lágmarki.

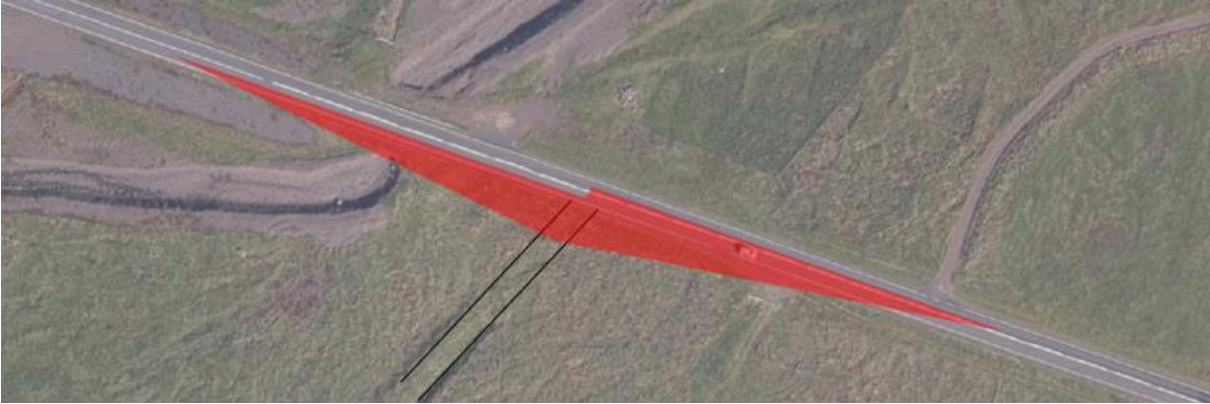
Milli vegamóta nýju aðkomuveganna tveggja eru rúmir 400 metrar og milli austari aðkomuvegarins og Leirnavegar eru 350 metrar, sbr. mynd 12. Þar að auki er fjöldi tenginga að bóndabæjum og túnum á milli þessara vegamóta. Því er ráðlegt að leita samráðs við Vegagerðina við áframhaldandi skipulagsvinnu vegna staðsetninga og útfærslu vegamóta og tenginga inn á Þjóðveg 1.



**MYND 12** Fjarlægð milli fyrirhugaðra vegamóta.

<sup>5</sup> Vegagerðin. 2010. *Veghönnunarreglur – 04 Vegamót*

Sjónlengdir við gatnamót fara eftir umferðarpunga og hraða á vegum. Við útakstur frá tengivegi skal sjónlengd inn á aðalveg vera 1,2x stöðvunarvegalegd bíls á aðalvegi til beggja átta, þ.e. hemlunarvegalegd að viðbættum viðbragðstíma ökumanns. Á mynd 13 má sjá það svæði sem mikilvægt er að sé laust við hindranir svo sem gróður og skilti, og halli vegarins og beygjur séu þannig að yfirsýn sé góð.



**MYND 13** Sjónlengdir við fyrirhugaða aðkomuvegina tvo.