



.....  
FISKISTOFA  
Ársskýrsla 2015





## Efnisyfirlit

1. Formáli fiskistofustjóra • 3
2. Upplýsingagjöf og samstarf • 4
3. Veiðileyfi og aflaheimildir • 5
4. Afli, kvótaávilnanir og aflaverðmæti • 9
5. Eftirlit • 13
6. Útflutningur • 17
7. Lax- og silungsveiði • 19
8. Meðferð mála og úrskurðir • 21
9. Álagning og innheimta • 22
10. Starfsmannamál • 23
11. Upplýsingatækni • 25
12. Rekstraryfirlit • 26
13. Starfsfólk Fiskistofu 2015 • 28

Fiskistofa er sjálfstæð stjórnáslustofnun sem heyrir undir atvinnuvega- og nýsköpunarráðuneyti og gegnir mikilvægu hlutverki við að stuðla að ábyrgri og hagkvæmri nýtingu fiskistofna.

Hlutverk Fiskistofu er að annast framkvæmd laga og reglna um stjórn fiskveiða í sjó og fersku vatni. Stofnunin annast stjórnáslu og eftirlit ásamt söfnun, úrvinnslu og útgáfu upplýsinga um sjávarútveg, lax- og silungsveiðar og hvalveiðar.

Fiskistofa mars 2016

Ljósmyndir: Sumarliði Óskarsson

Umbrot: Egill Baldursson ehf

## 1. Formáli fiskistofustjóra

Fjölþætt hlutverk Fiskistofu er mikilvægur hlekkur í fiskveiðistjórnun á Íslandi, hvort sem um er að ræða nýtingu á nytjastofnum hafsins eða veiðar í ám og vötnum. Á það jafnt við um þjónustu þá sem stofnunin veitir, miðlun upplýsinga um sjávarútveg og önnur verkefni sem undir stofnunina heyra og það mikilvæga aðhald sem eftirlit Fiskistofu veitir. Mikilvægt er að stofnunin hafi á að skipa hæfu starfsfólki með góða þekkingu á þeim verkefnum sem Fiskistofu eru falin með lögum. Að sama skapi skiptir miklu máli að tækni og þekking sé til staðar sem styður við starfsemina.

Árið 2015 var að mörgu leyti mjög sérstakt í starfsemi Fiskistofu. Þann 29. júlí ákvað sjávarútvegs- og landbúnaðarráðherra að flytja höfuðstöðvar stofnunarinnar til Akureyrar frá og með 1. janúar 2016. Aðdraganda þess er óþarft að endursegja en fram að þeim tíma er ráðherra tók formlega ákvörðun um að flytja höfuðstöðvarnar var Fiskistofa í mjög erfiðri stöðu þar sem óvissa var um staðsetningu höfuðstöðvanna. Undirmönnum hafði áhrif á getu stofnunarinnar til að sinna lögbundum skyldum sínum og í lok maí sá Fiskistofa sig knúna til að setja fram á heimasíðu sinni tilkynningu um skerta þjónustu af þeim völdum. Til að verja kjarna starfsemi Fiskistofu þegar að kreppti varð að draga úr annarri starfsemi svo sem gæða-, umbóta- og þróunarstarfi. Mörg mikilvæg og metnaðarfull verkefni eins og árangursstjórnun á grundvelli CAF-aðferðafræðinnar og innri árangursmælingar voru sett til hliðar sem og innleiðing á jafnlaunastaðli. Það má segja að nánast allt innra starf á Fiskistofu hafi verið sett til hliðar til að beina kröftunum í að halda þjónustu og eftirliti í ásættanlegu horfi.

Fiskistofustjóri fluttist til Akureyrar 1. ágúst til að hefja þar undirbúning fyrir opnun nýrra höfuðstöðva. Strax var hafist handa við að finna stofnuninni bráðabirgðahúsnæði til að hýsa hratt vaxandi starfsstöð fyrir norðan.

Skrifstofa Fiskistofu á Akureyri fluttist 21. september í bráðabirgðahúsnæði í Borgum og samhliða því var unnið að þarfagreiningu vegna framtíðarhúsnæðis með Framkvæmdasýslu ríkisins og auglýsing vegna framtíðarhúsnæðis undirbúin.

Fiskistofa hefur til margra ára rekið yfirgripsmikið gæðakerfi þar sem verkefni stofnunarinnar eru ferluð. Það er mikilvægur þáttur í því að tryggja samræmd og vönduð vinnubrögð og stuðla að jafnræði. Með flutningi höfuðstöðva Fiskistofu til Akureyrar og þar með aukinni dreifingu starfseminnar er þörf á heildarendurskoðun gæðahandbókarinnar svo tryggt verði að gæðaferlar styðji við breytt umhverfi og breytta starfshætti. Er það eitt af forgangsverkefnum Fiskistofu á nýju ári.

Grundvöllur þess að vel takist til við flutning höfuðstöðva Fiskistofu eru góðar og öruggar samskiptaleiðir, verkferlar taki mið af breyttu umhverfi og að starfsfólk Fiskistofu tileinki sér ný vinnubrögð og nái góðum tókum á þeim. Fiskistofa hóf á liðnu sumri innleiðingu á viðskiptaútgáfu af Skype samskiptakerfinu en með því getur starfsfólk unnið saman í gegnum tölvur sínar og leyst verkefni í starfshópum hvar sem þau eru stödd. Í því starfsumhverfi sem Fiskistofa býr nú við er það lykilaatriði að vel takist að skapa vettvang fyrir starfsfólk til að vinna saman óháð staðsetningu. Um leið er það mikil áskorun að hlúa að góðum starfsanda á vinnustað með dreifða starfsemi og búa til heilsteyptan og samheldinn vinnustað þrátt fyrir fjarlægð á milli starfsstöðva. Uppbygging er nú hafin á Fiskistofu eftir langan og erfiðan óvissutíma. Framundan eru spennandi en krefjandi tímar og mikilvægt er að koma auga á þau tækifæri sem kunna að felast í viðfangsefnum komandi ára og nýta þau Fiskistofu til gagns og hagsbóta.

Akureyri, febrúar 2016

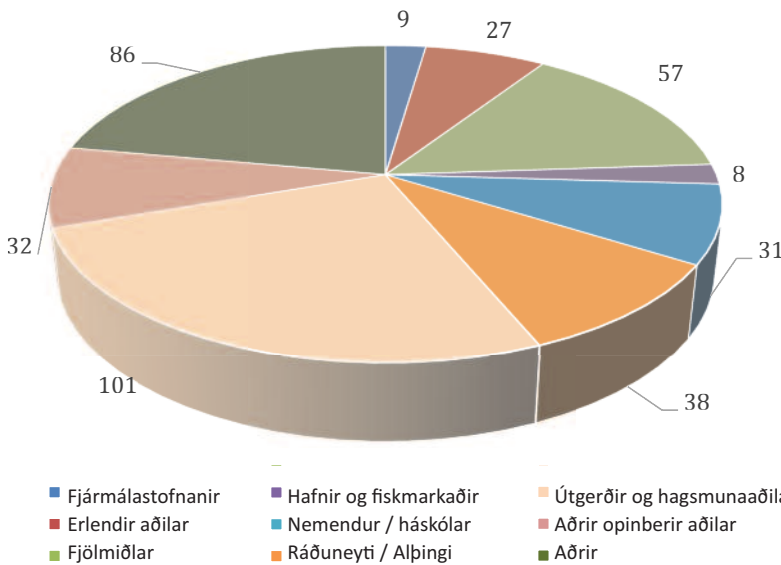
*Eyþór Björnsson, fiskistofustjóri*

## 2. Upplýsingagjöf og samstarf

Fiskistofa safnar gögnum um veiðar og vinnslu afla, og skráir upplýsingar um aflaheimildir og stöðu þeirra. Stofnunin tekur saman margvíslegar upplýsingar úr þessum gögnum og birtir þær meðal annars á vef Fiskistofu. Nefna má reglulega birtingu á aflatölum yfirstandandi fiskveiðiárs og ársyfirlit sem gefið er út í október og hefur að geyma samanteknar upplýsingar um undangengið fiskveiðiár. Leitast er við að hafa heimasíðu Fiskistofu þannig að hægt sé að nálgast upplýsingar á sem aðgengilegastan hátt og lögð er áhersla á að fjölga gagnvirkum síðum þar sem notendur geta sótt upplýsingar eftir eigin höfði úr gagnagrunnum. Á liðnu ári fækkaði fyrirspurnum til starfsmanna Fiskistofu um rúm 15% og ekki er ólíklegt að það sé til merkis um að upplýsingagjöf um vefinn hafi aukið getu viðskiptavina til að afla sér upplýsinganna sjálfir.

Fiskistofa sérvinnur einnig upplýsingar eftir beiðni en frá og með 1. janúar 2016 er tekið gjald fyrir slíka sérvinnslu þegar hún er tímafrek. Á árinu var svarað 389 fyrirspurnum en þær voru 462 árið 2014. Á myndinni má sjá skiptingu fyrirspurna eftir fyrirspyrjendum. Fiskistofa svarar öllum fyrirspurnum sem berast stofnuninni og heimilt er að svara samkvæmt upplýsinga- og persónuverndarlögum.

Fjöldi fyrirspurna eftir uppruna



### Innlent samstarf

Fiskistofa leggur áherslu á samstarf við aðrar stofnanir. Stuðlar það bæði að aukinni skilvirkni og hagræði í ríkisrekstri með það að markmiði að bæta bæði upplýsingagjöf og þjónustu ásamt því að auðvelda samskipti við almenning og hagsmunaaðila í sjávarútvegi. Nefna má að Fiskistofa tók þátt í verkefnum sjávarútvegsins við að votta sjálfbærni og gæði íslenskra sjávarafurða.

Starfsmenn Fiskistofu tóku á árinu þátt í kennslu í formi gestafyrirlestra og með því að taka á mótum hópum hjá Fiskitækniskóla Íslands, Háskóla Íslands og Sjávarútvegs-skóla Háskóla Sameinuðu þjóðanna. Þá var tekið á mótum hópi háskólanema frá Írlandi sem voru hérlendis í vettvangsferð að kynna m.a. sjávarútveginum. Einnig leggur Fiskistofa til kennara á löggildingarnámskeið fyrir vigtarmenn. Þá tekur Fiskistofa reglulega á mótum gestum frá fyrirtækjum, stofnunum og félagasamtökum og kynnr fyrir þeim starfseminu og fiskveiðistjórnun. Á árinu aðstoðaði Fiskistofa íslensk vottunarfyirtæki við alþjóðlega vottun á veiðum á ýmsum fiskstofnum við Ísland.

### Samstarf á alþjóðavettvangi

Fiskistofa á fulltrúa í ýmsum samstarfsnefndum á vegum fjölþjóðlegra fiskveiðieftirlitsstofnana. Ferðadagar starfsmanna erlendis á vegum Fiskistofu 2014 voru 120 talsins en gistinætur voru 97. M.a. var farið á fundi hjá eftirfarandi alþjóðastofnunum: Norðaustur-Atlantshafs-fiskveiðinefndinni (NEAFC), Norðvestur-Atlantshafs-fiskveiði nefndinni (NAFO) og Norður-Atlantshafs-sjávarspendýraráðinu (NAMMCO). Þá tóku fulltrúar Fiskistofu þátt í fundum sem vörðuðu fiskveiðieftirlit á alþjóðlegum hafsvæðum, einkum eftirlit með veiðum á makríl. Enn fremur var fundað með fulltrúum fiskveiðiþjóða um framþróun fjareftirlits- og tilkynningakerfis fiskiskipa á norðanverðu Atlantshafi.

Fiskistofa stóð fyrir fjölda kynninga á starfsemi sinni og íslenski fiskveiðistjórnun fyrir erlenda aðila sem heim-sóttu landið. Í þessu skyni var m.a. tekið á mótum fulltrúa bandaríska sendiráðsins, sendinefnd frá Norges ráfisklag, og fulltrúum smábátaútgerða í Nýfundnalandi. Svárað var fjölmörgum fyrirspurnum erlendra blaðamanna og þeim veitt viðtöl.

### 3. Veidileyfi og aflaheimildir

#### 3.1 Veidileyfi

Í lögum um stjórn fiskveiða er kveðið á um að skip þurfi almennt veiðileyfi eigi því að vera heimilt að stunda veiðar í atvinnuskyni við Ísland. Almenn veiðileyfi eru tvenns konar, veiðileyfi með aflamarki og veiðileyfi með krókaafلامarki. Auk almenns veiðileyfis eru gefin út sérveiðileyfi á skip fyrir tiltekna veiðar sem óheimilt er að stunda nema með sérleyfi. Á þetta t.d. við um veiðar á deilistofnum, veiðar með dragnót og veiðar á grásleppu. Þá er í örfáum tilvikum veiðar háðar sérstöku leyfi Fiskistofu án þess að skilyrt sé að skip hafi almennt veiðileyfi. Þetta á t.d. við um frístundaveiðileyfi, veiðar á tegundum sem einungis veiðast utan íslenskrar lögsögu og strandveiðar.

Tafla 3.1 sýnir fjölda almennra leyfa til veiða í atvinnuskyni. Þar má sjá að lítillega hefur fækkað leyfum til veiða með aflamarki á sama tíma og leyfum til veiða í krókaafلامarki hefur fjölgað. Nokkur aflamarksleyfi voru felld niður þar sem skip hafði ekki stundað veiðar undanfarandi 12 mánuði auk þess sem átta skip voru flutt úr aflamarkskerfinu yfir í krókaafلامarkskerfið og þrjú skip flutt frá krókaafلامarkskerfinu. Þá er nokkuð um að bátar sem eingöngu hafa haft leyfi til strandveiða hafi á árinu einnig fengið almennt leyfi til veiða í krókaafلامarki. Heildarfjöldi leyfa er því aðeins minni nú en fyrra ár. Nú eru almennu veiðileyfin samtals 1.320 en fiskveiðiárið 2013/2014 voru þau 1.327.

Heildarfjöldi sérveiðileyfa kemur fram í töflu 3.2. Þar má sjá að fjöldi grásleppuveiðileyfa tekur stökk en þeim

#### 3.1 Fjöldi almennra veiðileyfa

Fiskveiðiár:	2010/2011	2011/2012	2012/2013	2013/2014	2014/2015
Aflamarksskip	462	490	486	459	428
Krókaafلامarksbátar	731	763	806	868	892
<b>Alls fjöldi leyfi til veiða í atvinnuskyni:</b>	<b>1.193</b>	<b>1.253</b>	<b>1.292</b>	<b>1.327</b>	<b>1.320</b>

#### 3.2 Tegundir og fjöldi sérveiðileyfa

Fiskveiðiár:	2010/2011	2011/2012	2012/2013	2013/2014	2014/2015
Grásleppuveiðileyfi	369	339	286	224	324
Rauðmagaveiðileyfi krókabáta	10	10	9	10	16
Dragnótaveiðileyfi	73	67	62	57	53
Innfjarðarækjuveiðileyfi	4	13	22	18	17
Hörpudiskveiðileyfi					
Ígulkeraveiðileyfi	1	3	2	3	5
Strandveiðileyfi	690	762	679	650	641
Frístundaveiðileyfi án aflaheimilda	7	5	2	3	2
Frístundaveiðileyfi með aflaheimildum	49	49	48	45	42
Leyfi til sæbjúgnaveiða	12	7	6	9	7
Síldveiðar með vörpu	5	47	27	24	18
Úthafskarfaveiðileyfi á Reykjanes hrygg	16	14	13	10	6
Úthafskarfaveiðileyfi í Barentshafi	1	2	2		
Rækjuveiðar í Barentshafi	1	3	2	1	1
Veiðar á djúpsjávartegundum á veiðsvæði NEAFC			2	1	1
Rækjuveiðileyfi á Flæmingjagrunni	1	1	1		
Leyfi til veiða úr norsk-ísl. síldarstofninum	21	24	21	18	20
Leyfi til veiða á norsk-ísl. síld í norskr lögsögu	15	16	11	5	
Gulllaxveiðileyfi	39	37	29	20	21
Kolmunnaveiðileyfi	1	15	15	20	22
Síldar- og makrílveiðar í færeyskr lögsögu	2				
Makrílveiðar	144	157	267	267	173
Þorskveiðar í norskr lögsögu	10	9	9	10	9
Þorskveiðar í rússneskr lögsögu	8	8	9	7	7
Túnfiskveiðileyfi með línu	1	1	1	1	1
Túnfiskveiðileyfi með sjóstöng			3	3	3
Beitukónsveiðileyfi					5
Krabbaveiðar í Faxaflóa					3
Veiðar á kúfiskel					1
<b>Fjöldi sérveiðileyfa</b>	<b>1.480</b>	<b>1.589</b>	<b>1.528</b>	<b>1.406</b>	<b>1.398</b>

**3.3 Fjöldi veiðileyfa erlendra skipa í íslenskri lögsögu**

Tegund veiðileyfis	2011	2012	2013	2014	2015
Kolmunnaveiðileyfi	8	9	13	11	11
Loðnuveiðileyfi	86	87	82	81	82
Línu- og handfæraveiðileyfi	35	26	26	23	24
Leyfi til veiða úr norsk-íslenska síldarstofnum	11	13	14	11	12
<b>Samtals veiðileyfi erlendra skipa</b>	<b>140</b>	<b>135</b>	<b>135</b>	<b>126</b>	<b>129</b>

hefur verið að fækka jafnt og þétt undanfarin ár. Árið 2014 voru einungis gefin út 224 leyfi til grásleppuveiða. Enn fækkar útgefnum leyfum til strandveiða sem gefur vísbendingu um að í einhverjum tilvikum hafi væntingar manna til veiðanna ekki staðist. Þá var norsk-íslenska síldin ekki sótt í norska lögsögu fjórða árið í röð og í fyrsta skipti voru engin leyfi gefin til þeirra veiða. Á fiskveiðiárinu 2014/2015 fækkaði útgefnum makrílveiðileyfum verulega þar sem í fyrsta skipti voru veiðileyfi fyrir línu- og handfærabáta gefin út byggt á veiðireynslu fyrri ára.

Á grundvelli samninga sem íslensk stjórnvöld gera við önnur ríki um gagnkvæmar heimildir til veiða eru gefin út veiðileyfi til erlendra fiskiskipa til veiða í íslenskri lögsögu. Í töflu 3.3 má sjá fjölda leyfa sem gefin hafa verið út til erlendra skipa á árunum 2011 til 2015. Fjöldi veiðileyfa til erlendra skipa hefur verið nokkuð svipaður undanfarin ár.

**3.2 Aflaheimildir**

Ráðherra sjávarútvegsmála ákveður ár hvert leyfilegan heildarafla kvótabundinna tegunda. Á grundvelli þeirrar ákvörðunar úthlutar Fiskistofa aflamarki til einstakra skipa í samræmi við aflahlutdeild skips. Áður en til úthlutunar kemur er ákveðið hlutfall dregið af leyfilegum heildarafla hvers kvótabundinnar tegundar. Hlutfallið var 5,3% fyrir fiskveiðiárið 2014/2015 en það var 4,8% á fyrra fiskveiðiári. Þeim aflaheimildum sem eftir standa í þorski, ýsu, ufsa eða steinbít er ráðstafað til sérstakra úthlutana, s.s. byggðakvóta og skel- og rækjubóta. Aðrar tegundir, eða það sem umfram er, er boðið útgerðum í skiptum fyrir þorsk, ýsu, ufsa og steinbít. Skiptin fara fram á sk. tilboðsmarkaði Fiskistofu sem almennt er haldinn í upphafi hvers mánaðar.

Auk úthlutunar aflamarks annast Fiskistofa úthlutun á ýmsum viðbótaraflaheimildum, s.s. byggðakvóta, sérstökum heimildum til frístundafiskiskipa og skel- og rækjubótum eins og sjá má í töflu 3.4.

**Aflamark**

Á heimasíðu Fiskistofu má sjá upplýsingar um heildar aflamark hvers fiskveiðiárs frá fiskveiðiárinu 2000/2001. Þorskafla til aflamarks á Íslandsmiðum fiskveiðiárið 2014/2015 var rúmlega 174 þúsund tonn en aflamarkið nam samtals tæplega 173 þúsund tonnum. Tæp 24 tonn voru nýtt til tegundatilfærslu og voru 575 tonn veidd af heimildum næsta fiskveiðiárs.

**Flutningur aflaheimilda**

Nokkuð er um að aflaheimildir, aflamark og aflahlutdeildir, séu fluttar á milli skipa. Flutningur fer annars vegar þannig fram að eigendum skipa er heimilt að flytja aflamark milli eigin skipa með rafrænum hætti, hafi þeir fengið til þess sérstaka heimild. Hins vegar annast Fiskistofa flutning aflamarks milli skipa óskyldra aðila og fyrir þær útgerðir sem ekki hafa aflað sér heimildar til að flytja aflamark milli eigin skipa rafrænt. Fiskistofa annast ávallt flutning aflahlutdeilda og hefur tilkynningum um flutning þeirra fækkað nokkuð frá síðasta ári. Þetta má sjá í töflu 3.5 sem sýnir fjölda tilkynninga um flutning aflahlutdeilda og aflamarks. Í töflunni má sjá upplýsingar um heildarfjölda millifærslna á aflamarki milli skipa, fjölda rafrænna millifærslna milli eigin skipa útgerðar og flutning aflamarks þar sem eigendur sækja til baka þau 5,3% sem haldið var frá við úthlutun. Enn fremur sýnir taflan fjölda millifærslna þar sem aflamark var flutt úr krókaflamarkskerfinu yfir í aflamarkskerfið í jöfnum skiptum.

**3.4 Viðbótarúthlutanir skv. lögum nr. 116/2006**

Fiskveiðiári:	2010/2011	2011/2012	2012/2013	2013/2014	2014/2015
Rannsóknafli skv. 1. mgr. 3. gr. laga nr. 116/2006	1.205	1.458	1.285	1.359	3.033
Byggðakvóti skv. 2. tl. 1. mgr. 10. gr. laga nr. 116/2006	5.254	5.352	6.992	6.470	6.281
Rækjubætur skv. 1. tl. 1. mgr. 10. gr. laga nr. 116/2006	1.050	1.038	698	664	687
Skelbætur skv. 1. tl. 1. mgr. 10. gr. laga nr. 116/2006	983	972	983	1.185	983
Þorskeldi skv. bráðabirgðaákvæði nr. I við lög nr. 116/2006	289	235	196	110	61
Frístundakvóti skv. bráðab. ákvæði IX við lög nr. 116/2006	128	164	141	254	132
Skötuselur skv. bráðab. ákvæði VIII við lög nr. 116/2006	2.154	986			
Sumargotssíld skv. bráðab. ákvæði VIII við lög nr. 116/2006		32	181	181	11
<b>Samtals:</b>	<b>11.063</b>	<b>10.237</b>	<b>10.476</b>	<b>10.223</b>	<b>11.188</b>

Magn í þorskígildistonnum

## 3.5 Fjöldi tilkynninga um flutning aflaheimilda

Fiskveiðiár:	2010/2011	2011/2012	2012/2013	2013/2014	2014/2015
Aflahlutdeildir	196	196	186	268	258
Aflamark	8.205	9.516	9.701	10.093	9.295
Þar af flutt rafrænt	1.943	2.482	2.411	2.566	2.440
Þar af flutt vegna skerðinga		347	255	180	213
Þar af jöfn skipti milli aflamarks og krókakerfis				45	165
<b>Tilkynningar alls:</b>	<b>8.401</b>	<b>9.712</b>	<b>9.887</b>	<b>10.349</b>	<b>9.553</b>

Í töflu 3.6 eru upplýsingar um flutning aflahlutdeilda milli fiskiskipa sl. fimm fiskveiðiár. Vakin er athygli á að þetta eru veltutölur sem þýðir að sömu aflahlutdeildir eru taldir í hvert skipti sem þær eru fluttar enda þótt þær séu fluttar milli skipa oftast en einu sinni. Þarna má sjá að umtalsverður samdráttur varð á flutningi afla-

hlutdeilda í flestum tegundum frá fyrra ári en það ár, 2013/2014, varð mikil aukning eftir verulegan samdrátt sem stóð um nokkurra ára bil.

Þá koma fram í töflu 3.7 sundurliðaðar upplýsingar um flutning aflamarks á fiskveiðiárinu 2014/2015.

## 3.6 Flutningur hlutdeilda milli skipa

Fisktegund:	2010/2011	2011/2012	2012/2013	2013/2014	2014/2015
Þorskur	11,2%	11,1%	8,5%	13,9%	8,7%
Ýsa	13,9%	12,0%	8,6%	18,1%	10,2%
Ufsi	17,3%	9,8%	6,7%	16,8%	5,9%
Gullkarfi	15,9%	8,9%	5,0%	14,8%	4,6%
Djúpkarfi	16,0%	9,2%	4,3%	14,6%	1,1%
Litli karfi				10,2%	0,1%
Langa	34,8%	10,0%	5,7%	7,9%	6,6%
Blálanga				10,9%	2,7%
Keila	78,7%	6,4%	2,1%	3,9%	4,8%
Steinbitur	28,3%	23,1%	8,4%	18,6%	11,5%
Skötuselur	14,3%	3,3%	8,1%	7,6%	5,4%
Gulllax				18,6%	0,0%
Grálúða	5,7%	3,9%	6,1%	12,1%	0,2%
Skarkoli	17,6%	10,4%	5,2%	10,6%	10,8%
Þykkvalúra	12,2%	13,3%	2,5%	10,9%	9,1%
Langlúra	4,7%	1,6%	12,1%	5,9%	6,3%
Sandkoli	7,1%	0,9%	0,4%	13,2%	12,6%
Skráþflúra	8,1%	1,4%	0,5%	8,1%	4,0%
Síld	0,0%	9,7%	3,3%	27,5%	8,5%
Loðna	27,2%	11,1%	7,4%	21,0%	22,9%
Humar	11,2%	0,0%	3,6%	5,1%	
Úthafsækja					39,9%
Arnarfjarðarrækja	0,0%	16,7%	0,0%	0,0%	
Húnaflóarrækja	11,9%	25,0%	4,4%	43,0%	17,8%
Rækja í Ísafjarðardjúpi	7,1%	118,1%	0,0%	33,9%	0,4%
Skagafjarðarrækja	50,0%	50,0%	25,0%	50,0%	
Öxarfjarðarrækja	50,0%	50,0%	50,0%	0,0%	50,0%
Skjálíndarrækja	33,3%	33,3%	66,7%	0,0%	33,3%
Snæfellsnesrækja					39,9%
Eldeyjarrækja	7,7%	0,0%	0,0%	15,4%	
Arnarfjarðarskel	0,0%	30,0%	0,0%	0,0%	
Breiðafjarðarskel	12,9%	34,0%	0,0%	0,0%	40,7%
Húnaflóaskel	18,8%	62,5%	18,8%	25,0%	62,5%
Skel í Ísafjarðardjúpi	0,0%	50,0%	0,0%	25,0%	
Úthafskarfi	0,0%	4,3%	14,0%	14,1%	
Kolmenni	0,0%	13,1%	16,7%	21,3%	57,0%
Norsk-íslensk síld	0,0%	18,1%	14,2%	29,4%	42,2%
Flæmingjarækja	4,6%	4,3%	8,5%	2,0%	6,3%
Þorskur – norsk lögsaga	8,4%	1,2%	22,0%	18,5%	4,3%
Þorskur – rússnesk lögsaga	8,4%	1,2%	22,0%	18,5%	10,4%

Hlutfall af heildaraflahlutdeild. Um veltutölur er að ræða.

## 3.7 Heildarflutningur aflamarks milli fiskiskipa

Fisktegund:	Aflamarks-skipti 2014/2015	Millifært			2014/2015 Samtals	Fiskveiðiárið 2013/2014 Samtals	Fiskveiðiárið 2012/2013 Samtals
		Milli skipa í eigu sama aðila	Milli skipa í eigu mismunandi aðila	Jöfn skipti milli aflamarks og krókakerfis			
Þorskur	-6.978	33.244	35.860	1.443	70.547	80.194	61.501
Ýsa	0	8.842	9.554	2.160	20.556	22.518	17.447
Ufsi	0	23.406	18.162	1.656	43.224	36.355	28.600
Gullkarfi	2.417	16.186	7.361		23.546	22.506	20.486
Djúpkarfi	530	6.078	2.207		8.285	6.979	5.630
Litli karfi	80	898	116		1.014	550	
Langa	585	3.304	3.614		6.918	6.887	4.735
Blálanga	131	940	322		1.263	1.282	
Keila	176	767	819		1.586	2.761	1.783
Steinbítur	0	2.585	3.419		6.003	5.861	7.122
Skötuselur	48	355	564		918	1.151	1.315
Gulllax	424	2.041	665		2.706	3.007	
Grálúða	687	4.332	3.338		7.670	5.469	5.364
Skarkoli	341	2.183	3.572		5.755	4.559	4.776
Þykkvalúra	78	601	859		1.460	1.083	884
Langlúra	53	630	412		1.042	1.324	758
Sandkoli	49	515	227		742	562	758
Skrápfjúra	0	12	0		13	231	106
Humar	27	92	76		168	213	310
Innfjarðarrækja	69	427	246		673	784	462
Rækja við Snæfellsnes	44	325	557		883		
Úthafs-rækja	265	2.718	3.308		6.026		
Síld	4.399	18.874	6.186		25.060	33.273	22.399
Loðna	9.722	52.652	36.190		88.842	39.764	98.702
Úthafskarfi	156	1.231	659		1.890	4.301	2.229
Kolmunn	10.757	51.598	21.660		73.258	68.808	24.439
Norsk-íslensk síld	2.176	12.506	3.925		16.431	36.006	22.457
Flæmingjarækja	0	0	0		0	1	95
Norskur þorskur	366	3.125	1.433		4.558	5.651	4.814
Rússneskur þorskur	229	2.299	1.284		3.584	6.170	4.043

Ofangreindar tölur miðast við lestir og slægðan fisk þar sem það á við. Um veltutölur er að ræða.





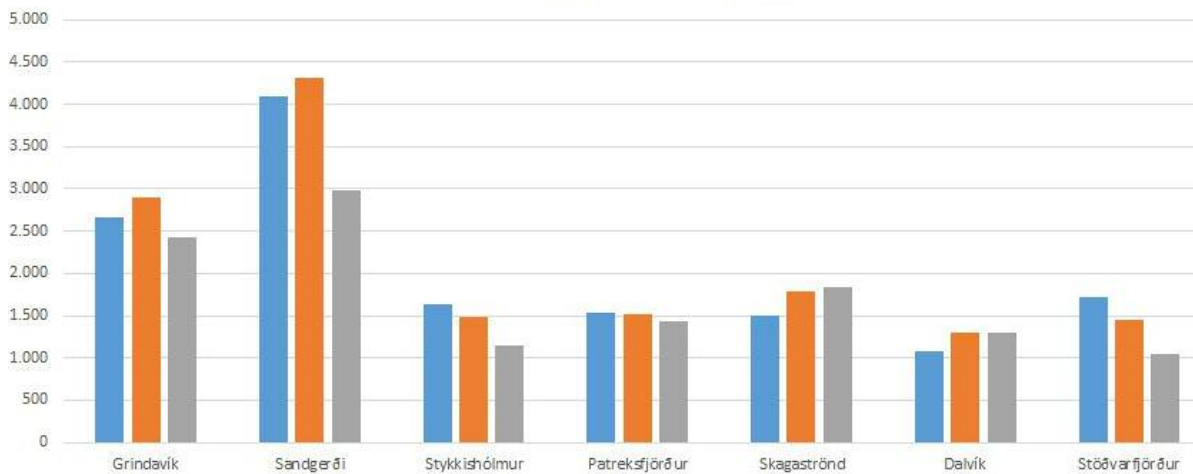
## 4. Afli, kvótaívilnanir og aflaverðmæti

### 4.1 Löndun afla

Fiskistofa á samstarf við löndunarhafnir um vigtun og skráningu landaðs afla. Niðurstöður vigtunar á afla eru skráðar í aflaskráningarkerfið GAFL (Gagnagrunn Fiskistofu og löndunarhafna). Þetta gera starfsmenn löndunarhafna og eru upplýsingarnar sendar jafnóðum á rafrænu formi í gagnagrunn Fiskistofu. Í GAFLinum hefur Fiskistofa ávallt nýjustu fánlegar upplýsingar um afla og getur fylgst náið með aflaheimildum einstakra skipa. Á fiskveiðiárinu 2014/2015 voru 53.150 landanir

skráðar í aflaskráningarkerfið. Þetta er fækkun um 8.434 löndun frá fyrra ári eða fækkun um 13,7%. Skýringar á þessari fækkun eru ekki að öllu leyti auðsæjar. Mestu munar um rúmlega 2000 færri landanir á makríl í ár en í fyrra sem stafa af því að smábátar héldu ekki til makrílveiða í neini líkingu við fyrra ár. Eins og svo oft áður voru flestar landanir í Sandgerði (2.984) en því næst komu Grindavík (2.427), Skagaströnd (1.842) og Patreksfjörður (1.434).

#### 4.1 Fjöldi landana eftir helstu löndunarhöfnum fiskveiðiárin 2012/13 til 2014/15



## 4.2 Afli í botnfisktegundum (tonn upp úr sjó)

Fisktegundir	Heildarmagn	VS-afli	2014/2015		
			Línuviltun	Undirmál	Strandveiðar
Porskur	237.484	1.046	3.224	1.366	7.657
Ýsa	37.853	745	1.290	156	34
Ufsi	52.284	2		4	782
Karfi / Gullkarfi	48.093	64		59	98
Langa	11.690	14			4
Keila	4.136	69			6
Steinbítur	7.856	60	499		8
Skötuselur	1.077				
Grálúða	11.950	11			
Skarkoli	6.241	9			
Þykkvalúra / Sólkoli	1.758				
Langlúra	1.224	3			
Sandkoli	546	4			
Skráþflúra	1692				
Djúpkarfi	9.042				
<b>Samtals</b>	<b>431.409</b>	<b>2.032</b>	<b>5.014</b>	<b>1.586.463</b>	<b>8.592</b>

Fisktegundir	Heildarmagn	VS-afli	2013/2014		
			Línuviltun	Undirmál	Strandveiðar
Porskur	243.443	1.180	3.387	1.491	7.755
Ýsa	41.819	940	1.606	181	34
Ufsi	54.658	29		3	784
Karfi / Gullkarfi	52.375	78		79	108
Langa	11.802	34			8
Keila	4.852	37			6
Steinbítur	7.539	58	512		13
Skötuselur	1.402	2			0
Grálúða	11.980	10			0
Skarkoli	6.038	5			0
Þykkvalúra / Sólkoli	1.427				0
Langlúra	1.168				0
Sandkoli	593				
Skráþflúra	169				
Djúpkarfi	9.754				
<b>Samtals</b>	<b>449.019</b>	<b>2.379</b>	<b>5.507</b>	<b>1.755</b>	<b>8.708</b>



## 4.2 Afli og kvótaívilnanir

Heildarafla íslenskra skipa í botnfiski til aflamarks má sjá í töflu 4.2. Ef borinn er saman heildarafli og afli sem reiknaður er til aflamarks er nokkur munur þar á. Helsta skýringin á því er afli sem er undanþeginn aflamarki vegna sérreglna sem um hann gilda, s.s. reglur er varða línuafila, afila sem rennur til Verkefnasjóðs sjávarútvegsins (VS-afila), undirmálsafla og afila í strandveiðum.

Línuívilnun náði á síðasta fiskveiðiári eins og undanfarin ár til þorsks, ýsu og steinbíts. Á síðasta fiskveiðiári mátti veiða 3.375 tonn af þorski, 1.300 tonn af ýsu og 700 tonn af steinbít miðað við slægðan fisk umfram aflamark á sérstaklega beitta línu og var þeim heimildum skipt á fjögur veiðitímabil. Eins og sjá má á töflu 4.2 fullnýttu íslensk fiskiskip ekki heimildir sínar í línuívilnun. Á síðasta fiskveiðiári lönduðu íslensk fiskiskip töluvert minna af VS-afila en á fyrra ári, en hluti af andvirði þess afila greiddist í Verkefnasjóð sjávarútvegsins. Einnig var minna landað sem undirmálsafla af þorski en á fiskveiðiárinu 2013/14, samdrátturinn nam 8% á undirmálsafla í þorski.

Á hverju ári veiða íslensk skip fjölda tegunda sem ekki eru bundnar aflamarki. Undanfarin fiskveiðiár hefur gulllax verið sú tegund sem mest var veidd. Hún var kvótasett ásamt blálöngu og litla karfa þann 1. september 2013. Af ókvótabundnum tegundum veiddist mest af grásleppu eða 5.944 tonn á fiskveiðiárinu. Næst kemur tindaskata, 1.646 tonn. Sjá má afila úr helstu ókvótabundnu tegundum í töflu 4.3.

## 4.3 Afloverðmæti

Upplýsingar um aflaverðmæti og ráðstöfun afila eru fengnar úr vigtar- og ráðstöfunarskýrslum sem kaup-

## 4.3 Afli í ókvótabundnum tegundum fiskveiðiárin 2012/13 til 2014/15 (tonn upp úr sjó)

Fisktegundir	1213	1314	1415
Lýsa	1.060	1.027	866
Tindaskata	1.814	1.535	1.646
Hlýri	2.041	2.241	1.637
Skata	153	155	141
Háfur	14	11	14
Lúða	38	49	50
Stórkjafra / Öfugkjafra	380	369	429
Beitukóngur	269	0	166
Náskata	27	23	12
Gulldepla / Norræna gulldepla	10	18	0
Stinglax	400	431	295
Ígulker	129	148	264
Sæbjúga	1.400	970	1.200
Grásleppa	4.000	3.889	5.944
<b>Samtals</b>	<b>11.735</b>	<b>10.866</b>	<b>12.664</b>

endur sjávarafla skila til Fiskistofu. Aflaverðmæti þorsks á síðasta fiskveiðiári nam rúmum 59,6 milljörðum króna sem er aukning um 6,2 milljarða frá fyrra fiskveiðiári eða tæp 9%. Verðmæti ýsuaflans dróst saman um 500 milljónir. Aflaverðmæti makrils drógst einnig umtalsvert saman eða um rúman 3,2 milljarða króna. Aflaverðmæti íslenskra fiskiskipa jókst um 12,2 milljarða milli fiskveiðiára.

Á fiskveiðiárinu 2014/2015 fór að venju mestur hluti þorskaflans í landfyrstingu eða um 97,4 þúsund tonn (39,7%). Næst mest fór í söltun eða rúm 53 þúsund tonn (22,4%). Tæp 29 þúsund tonn voru sjófryst sem er samdráttur um rétt rúm 20%. Tæp 45 þúsund tonn voru ísuð í flug en sú ráðstöfun eykst nú ár frá ári. Af makrilaflanum fóru um 42% í landfyrstingu samanborið við 48% á fyrra ári. Um 36% makrilaflans voru sjófryst samanborið við 39% á fyrra ári Tæp 37 þúsund tonn af makríl fóru í bræðslu sem er um tvöfalt meira magn en 2014.

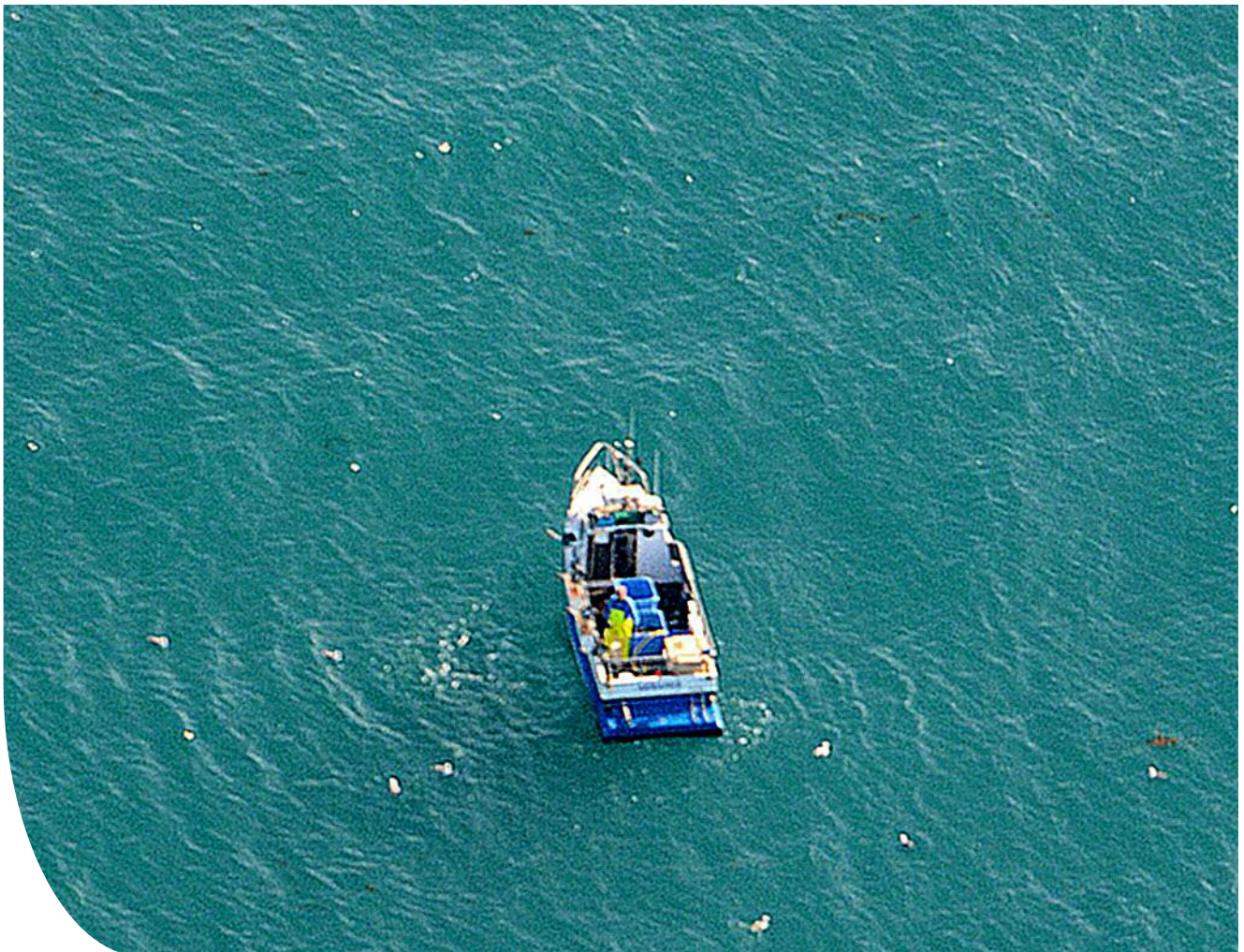
## 4.4 Aflaverðmæti helstu nytjastofna – þrjú fiskveiðiár (milljónir kr.)

Fisktegund	1213	1314	1415
Þorskur	48.069	53.401	59.623
Ýsa	11.122	11.756	11.199
Ufsi	9.065	9.371	10.302
Gullkarfi	10.854	11.304	11.433
Djúpkarfi	2.943	2.457	2.747
Langa	1.703	1.821	1.857
Steinbítur	2.019	1.625	1.542
Skötuselur	955	763	605
Grálúða	8.652	7.249	8.758
Skarkoli	1.058	1.144	1.296
Síld	14.383	9.999	10.169
Loðna	16.124	3.205	10.038
Makrill	14.278	15.268	11.999
Humar	935	1.034	785
Rækja	3.434	2.6602	3.032
Gulllax	1.279	957	882
Úthafskarfi	2.160	602	574
<b>Samtals</b>	<b>149.039</b>	<b>134.624</b>	<b>146.847</b>

4.5 Helsta ráðstöfun afla eftir fisktegundum

Fisktegund	Landfrysting	Sjófrysting	Ísað í flug	2014/2015		Hersla	Bræðsla	Óunnið í gám	Innanlands- neysla
				Söltun					
Porskur	97.413	28.747	44.966	53.152	362	49	4.482	5.194	
Ýsa	15.634	6.079	9.098	9	28	0	3.874	2.175	
Ufsi	24.445	20.020	4.042	3.112	115	21	266	20	
Skötuselur	76	1	332			0,008	310	28	
Skarkoli	2.824	57	1.041	0,076		0,055	2.117	172	
Síld	83.299	42.705	34	5.139		25.329		15	
Loðna	20.313	2.749		312		314.033		2,64	
Kolmunni		155				201.477			
Makrill	68.630	59.512	353	23		36.825		12	
<b>Samtals</b>	<b>312.633</b>	<b>160.025</b>	<b>59.865</b>	<b>61.747</b>	<b>505</b>	<b>577.735</b>	<b>11.048</b>	<b>7.619</b>	

Fisktegund	Landfrysting	Sjófrysting	Ísað í flug	2013/2014		Hersla	Bræðsla	Óunnið í gám	Innanlands- neysla
				Söltun					
Porskur	99.801	35.976	43.296	50.473	278	17	5.481	4.692	
Ýsa	17.398	7.477	9.603		38		4.085	2.145	
Ufsi	24.398	24.434	2.247	3.020	186	23	241	9	
Skötuselur	106	5	345				490	27	
Skarkoli	2.496	70	1.162				2.113	161	
Síld	75.551	47.667	11	982		25.462		46	
Loðna	25.889	11.666				67.492			
Kolmunni	9.046				166.208				
Makrill	80.740	64.560	11	753		18.114	1	2	
<b>Samtals</b>	<b>326.379</b>	<b>200.901</b>	<b>56.675</b>	<b>55.228</b>	<b>502</b>	<b>277.315</b>	<b>12.412</b>	<b>7.081</b>	



## 5. Eftirlit

Eftirlit er stór þáttur í starfsemi Fiskistofu og gegnir stofnunin lykilhlutverki við eftirlit með sjávarútvegi. Verkefnið er umfangsmikið og krefjandi og felur m.a. í sér eftirlit með fiskveiðum, vinnslu afla um borð, aflaheimildastöðu skipa, vigtun og skráningu afla, hvalveiðum, lax- og silungsveiði og malartekju. Eftirlit fer ýmist fram á vettvangi, til sjós og lands, eða með raf-rænum hætti hjá Fiskistofu.

Meðal starfa eftirlitsmanna um borð í veiðiskipum er að fylgjast með tegunda- og stærðarsamsetningu afla sem felst í því að lengd fisks er mæld, hann er kvarnaður og upplýsingum og sýnum er safnað í þágu hafrannsóknna og fiskveiðistjórnunar. Á árinu 2015 mældu eftirlitsmenn alls 385.879 fiska (394.948 árið 2014) og kvörnuðu 8.300 (7.992 árið 2014). Lengdarmælingar fara fram á sjó og í landi og með þeim er m.a. safnað gögnum til rannsókna á stærðartengdu brottkasti. Brottkastsverkefnið felur í sér athugun og mat á brottkasti fisks undir tiltekinni lengd og með tilteknu veiðarfæri og er það unnið í samstarfi við Hafrannsóknastofnun sem gefur út skýrslu árlega þar sem tölfræðilegar niðurstöður verkefnisins eru birtar. Árið 2015 var brottkast mælt úr veiðarfærunum botnvörpu og línu.

Viðfangsefni eftirlitsmanna eru af margvíslegum toga. Mest fer fyrir verkefnum tengdum vigtun og skráningu sjávaraflla, umgengni um auðlindina og verndun smáfisks.

### 5.1 Eftirlit á sjó

Á síðasta ári fóru eftirlitsmenn í 244 veiðiferðir (370 árið 2014) sem samtals stóðu í 1371 dag. Skiptingin var á þann veg að farið var í 33 veiðiferðir með vinnsluskipum sem stóðu samtals í 699 daga og farið var með öðrum skipum í 211 veiðiferðir sem stóðu í samtals 672 daga.

#### Eftirlit á grunnslóð

TAFLA 5.1 Fjöldi daga á sjó eftir árum

Ár	2010	2011	2012	2013	2014	2015
Ísfiskskip	1.089	846	985	920	821	672
Vinnsluskip	913	1212	1060	823	786	699
<b>Samtals</b>	<b>2.002</b>	<b>2.058</b>	<b>2.045</b>	<b>1.743</b>	<b>1.607</b>	<b>1.371</b>

TAFLA 5.2 Eftirlit með löndun og veiðum á uppsjávarfiski

	2015			2014		
	Fjöldi landana	Eftirlit	Hlutfall	Fjöldi landana	Eftirlit	Hlutfall
<b>Landanir uppsjávaraflla íslenskra skipa</b>	1013	201	19,8%	1103	176	16%
<b>Landanir uppsjávaraflla erlendra skipa</b>	199	37	18,6%	122	22	18%
<b>Alls</b>	<b>1212</b>	<b>238</b>	<b>19,6%</b>	<b>1225</b>	<b>198</b>	<b>16,2%</b>

Eins og tíðkast hefur undanfarin ár sinna Landhelgisgæslan og Fiskistofa sameiginlega fiskveiðieftirliti á grunnslóð. Sumarið 2015 fór eftirlitið fram dagana 18. júní til 1. júlí á varðskipinu Þór. Farið var austur fyrir land að þessu sinni og hringnum lokað í Reykjavík.

Farið var á léttabát Þórs um borð í 38 skip og báta til að kanna m.a. afladagbækur, veiðileyfi, afla, aflasamsetningu, aflameðferð og veiðarfæri. Landhelgisgæslan kannaði einnig lögskráningu og haffærisskírteini og skoðaði búnað. Af þessum 38 bátum var 31 strandveiðibátur, 2 línubátar, 1 rækjubátur, 1 dragnótabátur, 1 humarbátur og 2 grásleppubátar. Meirihluti þeirra báta sem sættu eftirliti fylgdu settum reglum og fengu eftirlitsaðilar góðar viðtökur.

Gerðar voru 4 brotaskýrslur vegna afladagbókabrota. Mældir voru 1738 fiskar og leiddi það til tveggja skyndilokana en slíkar skyndilokanir eru til verndar á smáfiski á Íslandsmiðum.

Farin var eftirlitsferð dagana 26. og 27. október á nýjum harðbotna slöngubát Landhelgisgæslunnar Óðni um Faxaflóa og út af Reykjanesi, farið var um borð í 3 línubáta og 1 dragnótabát, gerðar voru 3 brotaskýrslur.

Það er samdóma álit allra sem að eftirlitinu komu að samstarf Fiskistofu og Landhelgisgæslunnar við grunnslóðaeftirlit sé mikilvægt og skili góðum árangri í veiðieftirliti.

#### Uppsjávarfiskur

Í töflu 5.2 má sjá fjölda landana íslenskra og erlendra veiðiskipa á uppsjávarfiski og viðveru eftirlitsmanna við þær, þegar eingöngu voru skoðaðar landanir á flotvörpu og nót þar sem heildarmagn löndunar náði 5 tonnum eða meira. Á árinu voru landanir íslenskra veiðiskipa á makríl, norsk-íslenskri síld, síld, gulldeplu, loðnu og kolmunna 1013 talsins og var eftirliti sinnt í 201 af þessum löndunum. Þess má geta að flestar landanir á

makríl og norsk-íslenskri síld fóru fram á tímabilinu 1. júní – 10. október eins og undanfarin ár eða 469 landanir, sem er þó töluverð fækkun frá árinu áður en þá voru landanirnar 706 talsins. Má rekja þessa fækkun til minni kvóta í norsk-íslenskri síld fyrir árið 2015. Á áður nefndu tímabili voru eftirlitsmenn 89 daga um borð í veiðiskipum er stunduðu veiðar á makríl og norsk-íslenskri síld. Á árinu voru 199 landanir erlendra veiðiskipa á uppsjávarafla og var eftirliti sinnt í 37 þessara landana.

#### Grásleppa

Útgefin leyfi til veiða á grásleppu 2015 voru 323 talsins en 225 á fyrra ári. Í eftirliti var lögð áhersla á að merkingar veiðarfæra væru fullnægjandi og að trossur væru merktar í samfelldri númeraröð. Auk þess var vinna lögð í að staðreyna að fjöldi og lengd neta í sjó væri innan þeirra marka sem reglur heimila. Að hámarki er hverjum bát heimilt að hafa samanlagða teinalengd neta allt að 7.500 metra á vertíð. Netalengd miðast við teinalengd. Hverjum bát er einungis heimilt að nota net sömu teinalengdar á hverri grásleppuvertíð.

#### Vinnsluskip

Hjá Fiskistofu starfa 5 eftirlitsmenn sem eru sérhæfðir í eftirliti með skipum sem vinna afla um borð og sinna því eingöngu. Eftirlitsmenn fóru í 33 veiðiferðir samanborið við 38 árið 2014 og stóðu þær alls í 699 daga með skipum sem vinna afla um borð.

Alls unnu 28 skip afla um borð á síðasta ári samanborið við 32 árið 2014. Botnfiskur var flakaður um borð í 15

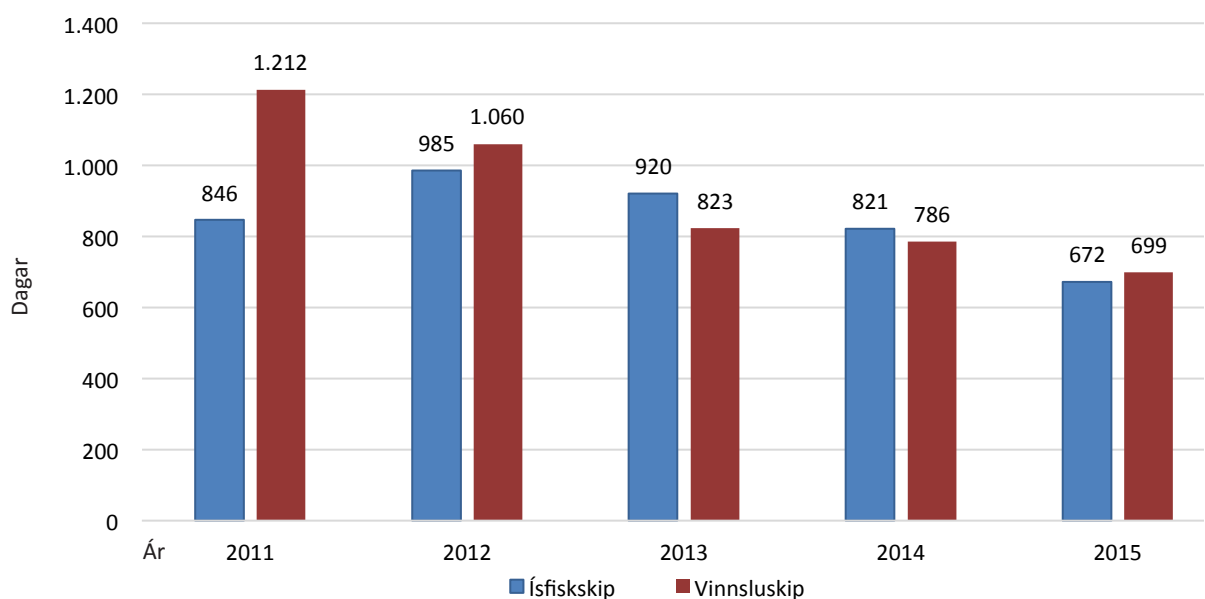
skipum og uppsjávarafla í 5 skipum. Þá höfðu 5 skip heimild til að heilfrysta, hausskera eða sporðskera afla. Rækja var unnin um borð í 3 skipum. Af þeim sauð og frysti 1 skip rækju, en 2 skip suðu rækju og ísuðu. Nokkur skip í þessum hópi stunduðu jafnframt veiðar á makríl og unnu hann um borð.

Heildarfjöldi landana á afurðum vinnsluskipa árið 2015 var 398 samanborið við 550 árið 2014. Skyld er að senda Fiskistofu upplýsingar um nýtingu afla í hverri veiðiferð, þ.e. svokallaðar nýtingarskýrslur og eru þær rýndar til að kanna hvort rétt hafi verið staðið að mælingum á nýtingu við vinnslu afurða. Gerðar voru skriflegar athugasemdir við nýtingarskýrslur hjá 7 skipum vegna 8 veiðiferða/landana.

Þá gera eftirlitsmenn úttekt á afurðum vinnsluskipa við löndun þar sem borin eru saman nýtingarsýni og vinnslusýni í því skyni að kanna hvort rétt hafi verið staðið að nýtingarmælingum um borð. Á árinu var gerð 21 slík úttekt og voru 14 þeirra án athugasemda en í 7 tilvikum var afurð reiknuð til aflamarks samkvæmt grunnstuðli, þar sem nýtingarmælingar gáfu ekki rétta mynd af raunverulegri nýtingu um borð.

Verði eftirlitsmaður Fiskistofu var við að meðferð eða vinnsla sjávarafla eða fiskafurða sé aðfinnsluverð er Matvælastofnun tilkynnt um atvikið í samræmi við samstarfssamning Fiskistofu og Matvælastofnunar. Þá skoða eftirlitsmenn Fiskistofu hvort og hvernig brugðist hefur verið við athugasemdum eftirlitsmanna Matvælastofnunar á vinnsluumhverfi um borð í vinnsluskipum. Matvælastofnun voru sendar upplýsingar vegna 32 veiðiferða á síðasta ári.

TAFLA 5.3 Fjöldi daga á sjó eftir árum



### Skyndilokanir

Skyndilokunum er beitt til að koma í veg fyrir skaðlegar veiðar á smáfiski. Skyndilokanir voru 146 árið 2015 borið saman við 89 árið áður. Flestar lokanir, eða 128, voru vegna þorsks sem mældist undir viðmiðunarmörkum. Mest var um lokanir á línuveiðar, en þær voru 83 talsins. Þá voru talsvert fleiri lokanir á handfæraveiðar en á fyrra ári og voru þær 47 talsins samanborið við 12 árið áður.

**TAFLA 5.4 Heildarfjöldi skyndilokana 2015 eftir fisktegundum**

Fisktegund	
Þorskur	128
Þorskur/ufsi	3
Keila	0
Rækja	2
Ufsi	5
Gullkarfi	2
Kolmunni	6
<b>Samtals</b>	<b>146</b>

**TAFLA 5.5 Fjöldi skyndilokanna 2015 eftir veiðarfærum**

Botnvarpa	8
Dragnót	0
Handfæri	47
Lína	83
Rækjuvarpa	2
Flotvarpa	6
<b>Samtals</b>	<b>146</b>

### Hvalveiðar

Eftirlit með hvalveiðum fer fyrst og fremst fram með skoðun á skipum og veiðibúnaði, veiðiaðferðum, mælingaraðferðum, sýnatöku og því hvort veiðarnar séu stundaðar á leyfilegum svæðum. Auk þess er gengið úr skugga um að um borð séu menn með tilskilda reynslu og leyfi til að stunda veiðarnar. Eftirlitsmenn Fiskistofu fóru samtals í 9 veiðiferðir til eftirlits með hvalveiðum (tvær eftirlitsferðir vegna hrefnuveiða og sjö eftirlitsferðir vegna langreyðaveiða. Sumarið 2015 störfuðu tveir norskir dýralæknir við mælingar á aflífunartíma í hrefnuveiðum við Ísland á vegum Fiskistofu. Dýralæknarnir hafa áratugareynslu af slíkum mælingum úr hrefnuveiðum Norðmanna. Vegna óhagstæðra veðurskilyrða voru takmarkaðar hrefnuveiðar þann tíma sem ætlaður var til mælinga á aflífunartíma í hrefnuveiðum og aðeins náðist að mæla dauðatíma fyrir 12 hrefnur. Sérfræðingafundur á vegum NAMMCO um aflífunartíma í

**Tafla 5.6 Fjöldi veiddra hvala**

Ár	Hrefna	Langreyður
2009	81	125
2010	60	148
2011	58	0
2012	52	0
2013	35	134
2014	24	137
2015	29	155



hvalveiðum, haldinn í Kaupmannahöfn í nóvember 2015, lagði til að Íslendingar myndu safna fleiri mælingum til að bæta matið á aflifunartíma í hrefnuveiðum. Fiskistofa hefur lagt til við Atvinnuvega- og nýsköpunarráðuneytið að sömu sérfræðingar verði ráðnir til að gera fleiri mælingar á aflifunartíma á næsta hrefnuveiðitímabili.

## 5.2 Eftirlit í landi

### Vigtun og skráning afla

Eftirlit með vigtun og skráningu sjávarafla er stærsta eftirlitsverkefni Fiskistofu í landi og tekur það á sig ýmsar myndir. Má þar m.a. nefna úttekt hjá þeim aðilum sem sækja um eða endurnýja vigtunarleyfi, eftirlit með framkvæmd vigtunar hjá vigtunarleyfishöfum, eftirlit með löndun og vigtun afla á hafnarvog og skoðun á vigtarnótum hjá flutningsaðilum.

Alls voru 122 aðilar með leyfi til vigtunar í lok ársins 2015 sem eru tveim færri en í lok árs 2014.

Heildarafla íslenskra skipa í kvótabundnum botnfisktegundum, sem vigtaður var hjá vigtunarleyfishöfum til skráningar aflamarks, var rúmlega 236.693 tonn (miðað við slægðan afla). Það eru 63,6% af heildarmagni landaðs afla sömu tegunda. Sé tekið tillit til alls afla sem vigtaður var hjá vigtunarleyfishöfum er hlutfallið 53% af heildarafla á árinu 2015. Hlutfall botnfisktegunda sem vigtað var hjá vigtunarleyfishöfum var 22,3% af lönduðum afla allra tegunda, bæði kvótabundinna og tegunda sem ekki eru háðar takmörkun á veiðum.

**TAFLA 5.7 Tegund og fjöldi vigtunarleyfa**

Tegund vigtunarleyfis	Fjöldi 2015
Vigtunarleyfi sjálfstæðra aðila	3
Heimavigtun fiskvinnsla	5
Heimavigtun bræðsla	11
Endurvigtun fiskvinnsla	82
Endurvigtun fiskmarkaðir	21
<b>Samtals</b>	<b>122</b>

### Strandveiðar

Alls var 641 bátur með leyfi til strandveiða árið 2015 samanborið við 674 árið áður. Leyfi til strandveiða eru

bundin tilteknum skilyrðum sem m.a. lúta að leyfilegum heildarafla á dag og tímalengd veiðiferðar. Fiskistofa hefur eftirlit með því að þessi skilyrði séu virt og fer það fram með rafrænum hætti.

### Afladagbækur

Eftirlitsmenn Fiskistofu skoðuðu afladagbækur um borð í veiðiskipum í 544 tilvikum. Við skoðun á vettvangi gera eftirlitsmenn athugasemdir við þau atriði sem betur mega fara og skrifa eftir atvikum brotaskýrslu. Almennt er frágangur afladagbóka í samræmi við lög og reglur. Fjöldi skipa sem skilar afladagbókum á pappírformi er 879 en fjöldi skipa sem skilar afladagbókum rafrænt er 304. Á árinu skiluðu 17 skip bæði rafrænt og á pappír.

Fiskistofa fer með eftirlit með skilum á afladagbókum og voru á síðasta ári send út 651 bréf þar sem skipstjórar og útgerðaraðilar voru áminntir vegna þess að afladagbók hafði ekki verið skilað á réttum tíma. Þá voru 77 skip svipt veiðileyfi vegna vanskila á afladagbók.

### Hafnríkiseftirlit

Fiskistofa tekur þátt í alþjóðarsamstarfi um hafnríkiseftirlit bæði á vettvangi Norðvestur Atlantshafs fiskveiðistofnunarinnar (NAFO) og Norðaustur Atlantshafs fiskveiðinefndarinnar (NEAFC). Fiskistofa hefur sinnt hafnríkiseftirliti í að lágmarki 15% tilfella með frosnum afurðum, þegar um er að ræða löndun/umskipun erlendra skipa á Íslandi sem koma af veiðum á NAFO- og NEAFC-veiðisvæðum. Breyting varð þó á m.t.t. eftirlits með löndunum af NEAFC-veiðisvæðum þann 1. júlí sl. þar sem lágmarkinu var breytt úr 15% í 7,5%. Auk þessa þarf nú að hafa eftirlit með 5% landana fersks afla. Á árinu sinntu veiðieftirlitsmenn Fiskistofu eftirliti með frosnum afla af NEAFC-veiðisvæðum í 9 af 58 tilfellum (15,5%) á tímabilinu 1. janúar – 30. júní og í 8 af 85 tilfellum (9,4%) á tímabilinu 1. júlí – 31. desember 2015. Varðandi ferska aflann var eftirlit í 4 af 36 tilfellum (11%). Aðeins var um eina löndun að ræða af NAFO-veiðisvæðinu og var eftirliti sinnt í það skiptið. Hlutverk eftirlitsmanna felur m.a. í sér vöktun á öllum farminum, samanburði á magni og tegundum sem tilkynnt var af viðkomandi skipi og lönduðum afla.





## 6. Útflutningur

Fiskistofa safnar upplýsingum um magn og verðmæti þess afla sem fluttur er óunninn á erlenda fiskmarkaði. Alls var flutt út 23.571 tonn árið 2015. Það er 6,1% aukning frá fyrra ári en töluverður samdráttur hafði átt sér stað undanfarin ár.

### Lönd og magn

Í töflu 6.1 má sjá yfirlit yfir útflutning á ónunnum ísuðum afla eftir tegundum og löndum árin 2015 og 2014. Útflutningur á ónunnum afla frá Íslandi jókst um 7,8% milli ára til Bretlands og um 5,3% til Þýskalands.

### Útgáfa vottorða

Frá því í janúar 2010 hefur verið skylt að veiðivottorð fylgi fiskafurðum sem fluttar eru út til landa Evrópusambandsins til staðfestingar á að aflinn sé löglega veiddur. Fiskistofa ber ábyrgð á útgáfu veiðivottorða vegna útflutnings frá Íslandi. Stofnunin setti þegar árið 2010 upp vefkerfi þar sem útflytjendur skrá sig inn og gefa upplýsingar um uppruna þess afla sem flytja á út.

Upplýsingar útflytjenda eru bornar saman rafrænt við gögn Fiskistofu og séu þær réttar getur útflytjandinn sjálfur keyrt út löggilt vottorð af vefnum og látið það fylgja vörunni. Enn fremur er það svo að Íslendingar flytja inn töluvert af fiski til vinnslu hérlendis sem ætlaður er til útflutnings. Í því tilviki verður veiðivottorð að fylgja fiskinum frá upprunalandinu og vinnsluvottorð frá Íslandi. Útflytjendur þurfa þá að senda Fiskistofu veiðivottorð ásamt útfylltu eyðublaði fyrir vinnsluvottorð. Fiskistofa fer yfir þessi gögn og staðfestir vinnsluvottorðin.

Á árinu 2015 voru gefin út 28.332 rafræn veiðivottorð sem er tæplega 2,7% fækkun frá fyrra ári. Útgefin vinnsluvottorð 2015 voru 837 og fækkaði þeim um tæp 2% á milli ára.

Frá árinu 2007 hefur Fiskistofa séð um útgáfu á leyfum til út- og innflutnings á afurðum sjávarlífvera sem heyra undir svonefndan CITES-samning. CITES er samningur um eftirlit með alþjóðaverslun með villt dýr og pöntur í útrýmingarhættu. Á árinu gaf Fiskistofa út 17 slík leyfi en á árinu 2014 voru þau 28 talsins. Aðallega var um útflutning á hvalaafurðum að ræða.



## 6.1 Útflutningur á óunnum fiski eftir söluöldum 2014 og 2015 (tonn)

Fteg	Fisktegund	Alls 2015	Belgía	Bretland	Danmörk	Frakkland	Holland	Þýskaland	Aðrir
1	Porskur	4.333,0	0,0	3.404,4	304,4	77,3	68,4	403,9	74,6
2	Ýsa	3.535,6	0,0	3.449,3	67,1	16,3	0,0	2,7	0,2
3	Ufsi	245,0	0,0	22,3	0,0	6,7	0,4	207,1	8,5
4	Lýsa	303,4	6,9	268,1	0,5	27,6	0,0	0,3	0,0
5	Karfi / Gullkarfi	7.096,3	46,4	1.125,8	17,1	458,3	61,8	5.330,8	56,1
6	Langa	896,4	0,0	209,9	0,3	161,8	0,0	36,0	488,4
7	Blálanga	146,1	0,0	40,9	0,9	60,2	0,4	43,5	0,2
8	Keila	11,1	0,0	5,1	0,0	2,5	0,0	3,2	0,3
9	Steinbítur	1.920,1	1,2	1.231,6	12,4	311,1	30,7	331,9	1,2
13	Hlýri	94,6	0,0	16,6	20,5	3,5	14,9	39,1	0,0
14	Skötuselur	92,3	0,0	19,2	8,2	3,2	8,2	53,5	0,0
16	Háfur	2,3	0,0	1,0	0,2	0,9	0,0	0,2	0,0
21	Lúða	22,6	0,0	14,9	7,7	0,0	0,0	0,0	0,0
22	Grálúða	118,2	0,0	96,1	0,9	1,7	8,8	9,4	1,3
23	Skarkoli	2.097,5	1,5	1.702,8	333,4	1,9	54,2	2,6	1,1
24	Þykkvalúra / Sólkoli	833,4	3,3	740,7	32,7	0,3	52,5	3,9	0,0
25	Langlúra	40,9	6,1	19,8	0,3	4,0	10,5	0,2	0,0
26	Stórkjafta / Öfugkjafta	67,1	0,0	25,0	3,8	37,5	0,0	0,8	0,0
27	Sandkoli	8,3	8,0	0,3	0,0	0,0	0,0	0,0	0,0
28	Skrápflúra	0,1	0,0	0,1	0,0	0,0	0,0	0,0	0,0
61	Djúpkarfi	1.706,3	0,0	18,8	0,8	24,4	0,0	1.662,3	0,0
	<b>Samtals</b>	<b>23.570,6</b>	<b>73,4</b>	<b>12.412,7</b>	<b>811,2</b>	<b>1.199,2</b>	<b>310,8</b>	<b>8.131,4</b>	<b>631,9</b>

Fteg	Fisktegund	Alls 2014	Belgía	Bretland	Danmörk	Frakkland	Holland	Þýskaland	Aðrir
1	Porskur	3.848,7	0,6	3.306	192,1	138,4	65,6	134,4	11
2	Ýsa	2.614,0		2.583	9,4	12,7	0,1	4,9	3,3
3	Ufsi	240,1		61	0	12,1	0,6	166	0
4	Lýsa	293,0		261	0	26,8	1,2	3,2	0
5	Karfi / Gullkarfi	7.611,7	108,2	1.386	9,2	991,5	76,6	4980,6	59,6
6	Langa	867,3		158	0	110	0,2	21,7	576,7
7	Blálanga	164,1		55	2	38,8	0,3	67,5	0
8	Keila	9,6		3	0	0	0	5,9	0
9	Steinbítur	1.785,9	0,6	1.152	4,8	192,8	35,8	395	4,8
13	Hlýri	118,2		19	29,4	14	14,6	41	0
14	Skötuselur	225,8		43	22,4	25,3	6,4	128,1	0
16	Háfur	12,5		11	0	0,6	0	0,1	0
21	Lúða	5,5		5	0	0	0	0	0
22	Grálúða	94,6		70	0	15,8	4,3	3,8	0
23	Skarkoli	1.913,9	18,1	1.846	27,6	4,9	12,8	3,6	0
24	Þykkvalúra / Sólkoli	497,1	2,5	482	6,1	0	0,4	5,3	0,5
25	Langlúra	22,3	9,8	12	0	0	0	0,1	0
26	Stórkjafta / Öfugkjafta	53,3	3,7	37	1,9	8,1	0,3	2,3	0
27	Sandkoli	15,4	14,7	0	0	0	0	0	0
28	Skrápflúra	0,1	0,1	0	0	0	0	0	0
61	Djúpkarfi	1.828,8		17	0	50,9	0	1760,8	0
	<b>Samtals</b>	<b>22.221,9</b>	<b>158,3</b>	<b>11.516,6</b>	<b>304,9</b>	<b>1.642,7</b>	<b>219,2</b>	<b>7.724,3</b>	<b>655,9</b>



## 7. Lax- og silungsveiði

Veiðimálastofnun safnar upplýsingum um veiði á laxi og silungi í umboði Fiskistofu og gefur árlega út skýrslu með samantekt um veiðina. Samkvæmt bráðabirgðatölum sem Veiðimálastofnun gaf út í október 2015 veiddust um 74.000 laxar (mynd 7.1). Veiði var rúmlega tvöfalt meiri en laxveiðin var 2014, þegar 33.598 laxar veiddust á stöng. Í heild var fjöldi stangveiddra laxa 2015 sú fjórða mesta frá upphafi og um 55% yfir langtímaeðaltali árána 1974-2014 sem er 40.848 laxar. Í tölum um heildarlaxveiði eru þeir laxar sem upprunnir eru úr sleppingum gönguseiða og einnig þeir laxar sem er sleppt aftur í stangveiði (veitt og sleppt). Upplýsingar um sjóbirtings- og sjóbleikjuveiði, sem og aðra silungsveiði, verða birtar í skýrslu Veiðimálastofnunar á árinu 2016.

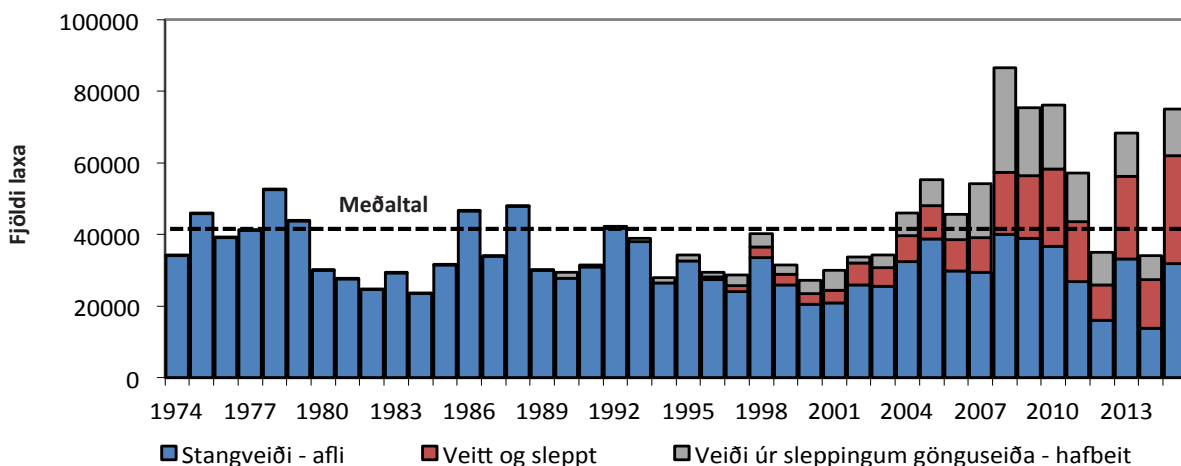
Sumarið 2015 hélt Fiskistofa áfram að að safna vefjasýnum úr laxi sem veiðist sem meðafli í flotvörpuveiðum, en verkefni þetta hófst árið 2010. Það er unnið í samvinnu við Veiðimálastofnun. Alls söfnuðust 86 sýni sem tekin voru til erfðagreiningar. Fiskistofa hefur hug á halda áfram sýnatöku úr flotvörpuveiði á árinu 2016. Áhersla verður lögð á að fá sýni frá skipum sem verða á veiðum við austurströnd Grænlands. Slík sýni gætur gefið nýjar upplýsingar um far og líffræði laxins. Á árinu voru seld 2450 útvortis slöngumerki til að merkja laxfiska. Kaupendur voru bæði ýmsir sem rannsaka fisk í ám og vötnum og stangveiði- eða veiðifélög vegna sleppinga á veiddum laxi í ám. Skila skal skýrslu um notkun merkjanna til Fiskistofu. Að auki voru afhent 157 útvortis DART-slöngumerki vegna túnfisksveiða. Á haustdögum 2014 og í byrjun árs 2015 bárust 282 örmerkjasnoppur til Fiskistofu, Veiðimálastofnunar og

Laxfiska ehf til aflestrar vegna laxa sem veiddust árið 2014. Þar af bárust 138 frá veiðimönnum ásamt 6 útvortis merkjum. Lesin merki eru færð í gagnagrunn sem borinn er saman við merkjagrunn til að fá nánari upplýsingar um sleppihópa sem viðkomandi örmerki tilheyrja. Upplýsingar um merkt laxa eru sendar til Alþjóðahafrannsóknaráðsins (ICES). Samtals örmerktu Veiðimálastofnun og Laxfiskar ehf 30.112 laxaseiði 2014 sem síðan komu fram í veiðum 2015 sem eins árs lax. Um 18% laxaseiðanna voru af náttúrulegum uppruna (ekki eldisseiði). Fimm verðlaun voru í boði vegna þeirra 144 merkja sem veiðimenn skiluðu inn fyrir veiðiárið 2014. Verðlaunin voru ýmiss konar veiðivörur fyrir stangveiði. Megintilgangur verðlaunanna er að hvetja veiðimenn til að skila merkjum úr laxfiskum en endurheimtur á merktum fiskum geta gefið mikilvægar upplýsingar um líffræði þeirra og atferli. Fiskistofa mun halda áfram að veita slík útdráttarverðlaun

### Veiðifélög og veiðivarsla

Samkvæmt VI. kafla laga nr. 61/2006 um lax- og silungsveiði ber Fiskistofa ábyrgð á því að stofnun veiðifélaga og starfsemi þeirra sé í samræmi við lög. Þannig staðfestir hún og birtir samþykktir og arðskrár veiðifélaga í Stjórnartíðindum. Stofnuninni ber einnig að úrskurða ef upp kemur ágreiningur innan félags um ákvarðanir og stjórnarhætti. Á árinu voru fimm samþykktir veiðifélaga til umfjöllunar en ekki reyndist unnt að afgreiða þær þar sem forsendur skorti. Fimm arðskrár voru sendar til birtingar í Stjórnartíðindum og þrjú úrskurðir matsnefndar birtir á heimasíðu Fiskistofu.

### 7.1 Stangveiði á laxi 1974 til 2014 (punktalínan sýnir meðalveiði)



1. mynd. Fjöldi stangveiddra laxa á Íslandi 1974–2015 skipt í afla, veitt og sleppt og afla úr sleppingum gönguseiða.

Nokkur erindi bárust frá veiðifélögum þar sem sótt var um að framlengja veiðitíma sjóbirtings. Erindin bárust nokkru fyrir en venja hefur verið. Ákvörðun um það hvort framlenging skuli leyfð hefur að miklu leyti byggst á veiði fyrra árs og var veiði heimiluð til 20. október.

Á árinu voru nýtingaráætlanir veiðifélaga til umfjöllunar staðfestar af Fiskistofu og sendar til veiðifélaga. Í þeim koma fram þær reglur sem veiðifélög hafa sett með það að markmiði að viðhalda sjálfbærum lax- og silungsveiðum í ám og vötnum. Í nýtingaráætlunum er tiltekið leyfilegt veiðiálag og gefinn upp fjöldi stanga eða neta sem heimilt er að nota. Miðað er við að stangafjöldi sé bundinn til átta ára en hvers konar friðunaraðgerðir eru ótímabundnar og háðar ákvörðun veiðifélags á hverjum tíma. Öllum veiðifélögum ber að setja sér nýtingaráætlun. Enn eiga mörg veiðifélög eftir að skila nýtingar áætlunum, einkum fyrir veiði í sjóbirtings- og sjóbleikjuám.

Vorið 2009 hófst samstarf milli Veiðimálastofnunar og Fiskistofu um hönnun á forriti til notkunar við rafræna skráningu í veiðibækur. Hugsunin er sú að þeir sem ábyrgð bera á veiðiskráningu fái aðgang að sérstökum gagnagrunni til skráningar. Fiskistofa fékk það hlutverk að hanna slíkan gagnagrunn en Veiðimálastofnun skipulagði og fylgdist með notkun hans í lykílám. Síðasta sumar voru eldri veiðiupplýsingar lesnar inn í gagnagrunnin þannig að nú er þar að finna heildstæðar upplýsingar um veiði í íslenskum ám fyrir síðustu áratugi. Sumarið 2015 var sjötta sumarið sem laxar voru skráðir í þennan rafræna gagnagrunn. Þegar rafræn skráning verður orðin almenn hjá veiðifélögum, eins og stefnt er að, mun það spara mikla vinnu við innslátt gagna sem Veiðimálastofnun hefur annast. Áfram verður þó veiðibókum úthlutað til veiðifélaga og upplýsingum um veiði safnaði í þær við veiðiár.

Fiskræktarsjóður er sjálfstæður sjóður sem hefur það hlutverk að veita lán og styrki til að efla fiskrækt, bæta veiðiaðstöðu og styðja við rannsóknir í ám og vötnum. Samkvæmt lögum nr. 72/2008 um Fiskræktarsjóð annast Fiskistofa álagningu og innheimtu gjalds frá veiðifélögum. Að öðru leyti fer stjórn sjóðsins með fjármál hans og úthlutar árlegum styrkjum vegna ýmissa verkefna. Núverandi formaður sjóðsins er Ólafur Halldórsson. Á vef Fiskistofu eru nánari upplýsingar um sjóðinn

og skrá yfir úthlutanir Fiskræktarsjóðs fyrir árið 2015 og fyrri ár.

#### *Skipulagsmál, mannvirkjagerð og efnistaka*

Fiskistofa veitir ýmsum umsagnir: Orkustofnun vegna leyfisveitinga, Skipulagsstofnun vegna mats á umhverfisáhrifum og sveitarfélögum vegna skipulagsmála þegar framkvæmdir geta haft áhrif á lífríki í ám og vötnum. Á árinu 2015 voru afgreidd um tuttugu slík erindi.

Fiskistofa gefur einnig út leyfi vegna framkvæmda við ár og vötn. Mörg erindi berast sem snúa að efnistöku. Þegar um minniháttar malartekju úr áreyrum hefur verið að ræða, og ekki er talið að lífríki skaðist, hefur landeigendum verið veitt heimild til langs tíma, allt að 5 árum. Sama gildir um árlega lagfæringu á farvegum ána og veiðivegum á vorin fyrir veiðitíma. Nokkuð er um að efnistaka fari fram í óleyfi, en það eykur hættu á því að skaði hljótist af. Þegar ábendingar koma fram um slíkt hefur Fiskistofa rannsakað málin og látið stöðva framkvæmdir eftir atvikum. Árið 2015 voru afgreidd rúmlega 54 erindi vegna margvíslegra framkvæmda við ár og vötn.

#### *Eftirlit með veiðum á laxfiskum*

Fiskistofa gefur út skipunar- og erindisbréf til veiðivarða sem veiðifélög ráða til sín, en með þeim fá veiðiverðir m.a. heimild til að leggja hald á ólögleg veiðitæki og afla. Alls voru 22 slík bréf gefin út árið 2015. Mörg veiðifélög sækja ekki um skipunar- og erindisbréf fyrir veiðiverði sína og því hafa þeir ekki heimildir sem gagnlegt væri að hafa í því starfi. Auk veiðivarða veiðifélaga réði Fiskistofa eftirlitsmann yfir sumarmánuðina, einkum til að kanna netalagnir í sjó í samvinnu við almenna eftirlitsmenn Fiskistofu. Einnig var haft samstarf við Landhelgisgæsluna vegna eftirlits með lax- og silungsveiðum.

Nokkuð var um tilkynningar um ólöglegar netaveiðar. Eftirlitsmaður Fiskistofu hafði afskipti af netaveiðum á göngusilungi í sjó og lagt var hald á þrjú ólögleg net sumarið 2014. Lax- og silungsveiðisvið hefur það hlutverk að bregðast við ef slysaslepping verður úr sjókvíeldi. Ekki bárust tilkynningar um slysasleppingar árið 2015, en vart varð við eldisfiska í Mjólka á Vestfjörðum og einnig veiddust tveir regnbogasilungar í Eyjafirði.



## 8. Meðferð mála og úrskurðir

Á árinu vaknaði grunur um brot gegn lögum og reglum á sviði fiskveiðistjórnunar í um 870 tilvikum. Þar af var 651 mál vegna vanskila á afladagbókum. Í töflu 8.1. má sjá sundurgreiningu á tegundum brotamála.

Meðferð brotamála getur lokið með beitingu viðurlaga á stjórnáslustigi, sem eftir atvikum felur í sér áminningu, veiðileyfissviptingu eða afturköllun vigtunarleyfis.



### 8.1 Yfirlit yfir brotamál

Brot gegn reglum um löndun	63
Framhjálöndun	4
Brot vigtunarleyfishafa	8
Undirmál	36
Röng tilgreining tegunda	0
Önnur brot	15
Brotkast afla	10
Brot gegn reglum um veiðileyfi	21
Brot við grásleppuveiðar	4
Brot við strandveiðar	58
Brot varðandi afladagbækur	687
Vanskil á afladagbókum	651
Önnur brot	36
Umframaflabrot	14
Brot gegn lögum um lax- og silungsveiði	7
Önnur brot	15

Hluti brotamála er kærður til lögreglu. Minniháttar málum er í mörgum tilvikum lokið með svokölluðum leiðbeiningarbréfum þar sem lagt er fyrir aðila að fara framvegis að reglum, en ekki talið tilefni til frekari aðgerða að sinni. Í töflu 8.2 er að finna yfirlit yfir meðferð brotamála á árinu. Í töflunni er enn fremur að finna tölur um veiðileyfissviptingar vegna veiða umfram aflamark og vegna vanskila á gjöldum.

### 8.2 Meðferð mála

Brotamál	
Kærð til lögreglu	14
Brot gegn reglum um veiðar	15
Brot gegn reglum um vigtun og skráningu afla	9
Brot gegn reglum um afladagbók	29
Brot gegn reglum um vinnslu afla	1
Veiðileyfissviptingar	14
Afturköllun vigtunarleyfis	1
Leiðbeiningarbréf	92
Fellt niður	29
Sent öðru stjórnvaldi	0
Málsmeðferð enn í gangi	20
Veiðar umfram aflamark	
Boðaðar veiðileyfissviptingar	1370
Veiðileyfissviptingar	8
Vanskil á afladagbókum	
Veiðileyfissviptingar	77
Vanskil á greiðslum	
Veiðileyfissviptingar vegna ógreiddra veiðigjalda	15
Veiðileyfissviptingar vegna ógreiddrar álagningar vegna umframafla/ólögmæts sjávarafla	42

## 9. Álagning og innheimta

Fiskistofa annast álagningu og innheimtu veiðigjalda, skv. lögum um veiðigjöld nr. 74/2012 og gjalds vegna ólögmæts sjávarafla, skv. lögum nr. 37/1992. Þá annast Fiskistofa innheimtu fiskræktarsjóðsgjalds og nam það rúmlega 15 m.kr. á árinu.

### Veiðigjöld

Veiðigjöld eru nú lögð á landaðan afla og frá upphafi fiskveiðiársins 2015/2016 er það innheimt mánaðarlega fyrir næstliðinn mánuð. Þó hófst þessi innheimta ekki fyrr en í febrúar 2016 og þá fyrir landaðan afla til loka 2015. Veiðigjöld námu ákveðinni krónutölu á hvert þorskígildiskiló í aflamarki eða afla utan kvóta vegna fiskveiðiaranna 2012/2013 og 2013/2014 en fyrir fiskveiðiárið 2014/2015 voru þau eins og nú er tiltekin krónutala á hvert kg landaðs afla, mismunandi eftir fisktegundum. Samkvæmt ákvæði II til bráðabirgða við lög nr. 74/2012 um veiðigjöld geta gjaldendur sérstaks veiðigjalds sótt um lækkun á því á fiskveiðiarunum 2012/2013 til 2017/2018 vegna vaxtakostnaðar við kaup

á aflahlutdeildum sem áttu sér stað fyrir gildistöku laganna, 5. Júlí 2012. Sjá álögð veiðigjöld í töflu 9.1.

### Ólögmætur sjávarafli

Fiskistofa leggur á gjald vegna ólögmæts sjávarafla á grundvelli laga nr. 37/1992 og annast innheimtu gjaldsins f.h. Verkefnasjóðs sjávarútvegsins (Tafla 9.2). Við almenna álagningu gjaldsins er fiskveiðiarinu skipt í fjögur þriggja mánaða tímabil og hvert tímabil er gert upp sér. Fiskistofa hefur einnig með höndum álagningu gjalds vegna ólögmæts afla strandveiðibáta. Þegar um strandveiðar ræðir er lagt á gjald sem nemur verðmæti þess afla sem er umfram 650 þorskígildiskiló í veiðiferð. Gjaldinu er skipt hlutfallslega eftir tegundum. Álagning fer fram mánaðarlega. Tilkynningar um álagningu vegna strandveiða á árinu 2015 voru alls 1.185 og fjölgaði um 93 frá 2014 eða um rúmlega 8,5%. Nam upphæð gjaldsins sem lagt var á 38,1 milljónum kr. Í töflu 9.3 má sjá fjölda báta sem fengu álagningu eftir mánuðum og upphæð þess gjalds sem lagt var á þá.

### 9.1 Álagning veiðigjalda (fjárhæðir í milljörðum kr.)

Veiðigjöld	2014/2015	2013/2014
Almennt veiðigjald	4,6	4,4
Sérstakt veiðigjald - heildarálagning fyrir lækkun	4,0	6,2
Sérstakt veiðigjald - lækkun	0,9	1,4
Álagt sérstakt veiðigjald að teknu tilliti til lækkunar	3,1	4,8
<b>Alls álögð veiðigjöld ársins</b>	<b>7,7</b>	<b>9,2</b>

### 9.2 Álagning og innheimta sérstaks gjalds vegna ólögmæts sjávarafla (fjárhæðir eru í þús. kr.)

	2015	2014	2013
Fjöldi mála á árinu	95	153	102
Heildarálagning kr.	15.844	31.388	5.105
Heildarinnheimta kr.	4.983	19.765	4.528

### 9.3 Álagning í strandveiðum 2015 (fjárhæðir eru í þús. kr.)

Mánuður	Fjöldi álagninga	Heildarupphæð álagningar	Meðal álagning í mánuði (kr.)
Maí	237	5.394	22.761
Júní	275	6.954	25.287
Júlí	359	10.158	28.297
Ágúst	221	5.979	27.055
<b>Samtals</b>	<b>1092</b>	<b>28.486</b>	<b>26.086</b>

## 10. Starfsmannamál

### Mannauður

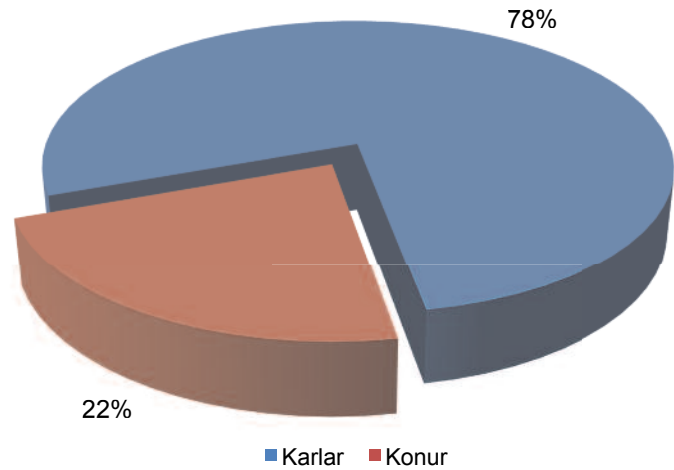
Hinn 31. desember 2015 voru starfsmenn Fiskistofu 63 talsins í 61,5 stöðugildum á 5 starfsstöðvum víðs vegar um landið. Starfsmannavelta Fiskistofu árið 2015 var 23,8% en starfsmannavelta er skilgreind sem hlutfall þeirra starfsmanna sem hætta störfum á viðkomandi ári af heildarfjölda starfsmanna í árslok. Starfsmannavelta fyrir árin 2014 (18%) og 2015 var talsvert hærri en fyrri ár og skýrist það af því breytingarferli sem Fiskistofa hefur verið og er í. Að mestu vegna flutnings höfuðstöðva stofnunarinnar til Akureyrar. Reiknað er með að starfsmannaveltan verði áfram nokkur á árinu 2016 en í framhaldinu komist jafnvægi á.

Eftirtaldir fastráðnir starfsmenn létu af störfum á árinu:

Auðunn Ágústsson, Brynja Guðný Magnúsdóttir, Einar Guðmundsson, Elín Kristjana Sighvatsdóttir, Elínbjörg Ingólfssdóttir, Erna Valgeirsdóttir, Hólmgeir Hreggviðsson, Hrefna Gísladóttir, Hrefna Margrét Karlsdóttir, Inga Þóra Þórisdóttir, Marín Elísabet Samúelsdóttir, Rúnar Jónsson, Sigurjón Ingvason. Jafnframt lauk tíma-bundinni ráðningu nokkurra starfsmanna.

Mikil auðlind felst í þeirri breiðu þekkingu og menntun sem starfsfólk Fiskistofu býr yfir. Fiskistofa leggur m.a. áherslu að starfsmenn þróist í starfi, að þekkingin sé eftir mætti fönguð í ferla og að starfsmenn miðli þekkingu sín á milli. Helgun, seigla og metnaður starfsmanna Fiskistofu er stofnuninni dýrmæt. Hér má sjá menntunarstigð hjá Fiskistofu (sjá mynd 10.1).

### 10.2 Kynjahlutfall starfsmanna

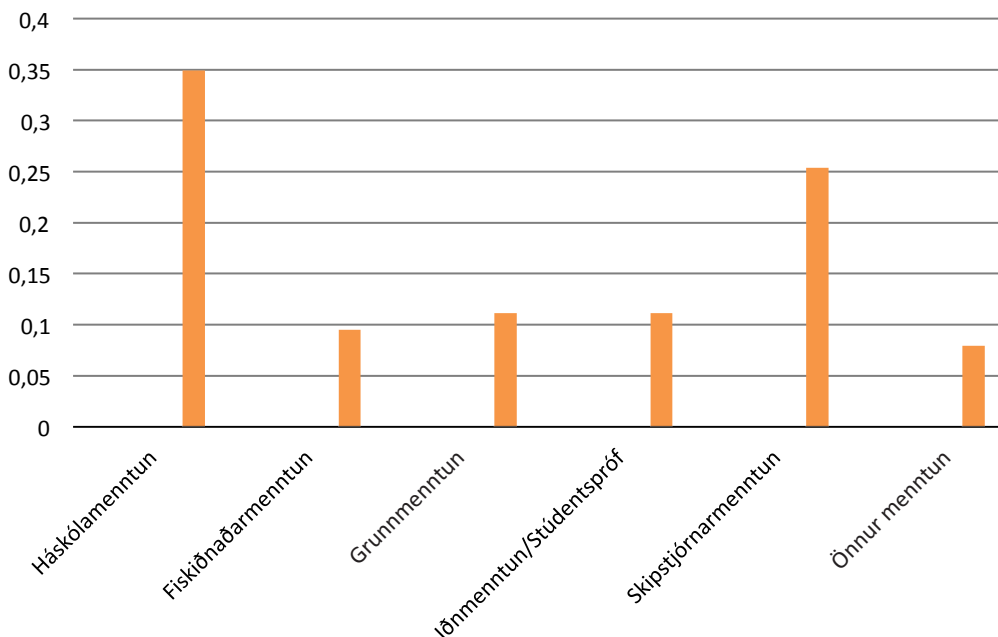


### 2. Tölulegar upplýsingar varðandi mannaúð og þróun

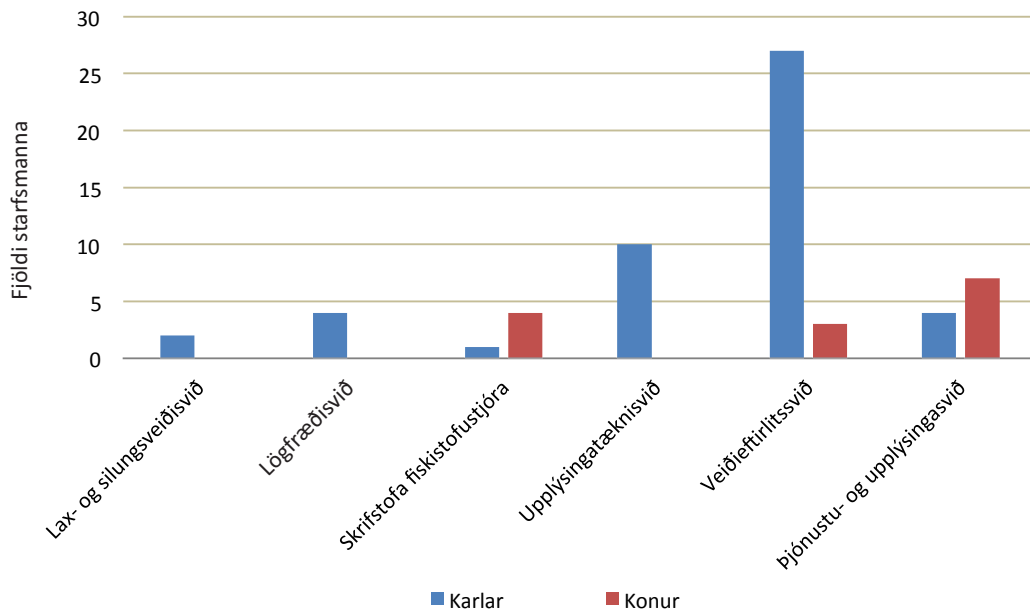
Meirihluti starfsmanna Fiskistofu eru karlar eða 78% starfsmanna (sjá mynd 10.2). Í yfirstjórn Fiskistofu eru 5 karlar og 2 konur. Meðalaldur starfsmanna Fiskistofu er 51,3 ár, nánast óbreyttur frá fyrra ári (51.5) og eru um 41% starfsmanna fimmtugir eða yngri og ekki er teljandi munur á aldri kynjanna.

Meðalstarfsaldur starfsmanna Fiskistofu er 10,2 ár og hefur lækkað lítillega á milli ára.

### 10.1 Menntun starfsmanna



## 10.3 Kyn starfsmanna eftir sviðum



Á mynd 10.3 má sjá að mikill munur er á kynjaskiptingu eftir sviðum. Á skrifstofu fiskistofustjóra og þjónustu- og rekstrarsviði starfa fleiri konur en karlar. Á upplýsingatæknisviði, lax- og silungsveiðisviði og lögræðisviði starfa eingöngu karlar en fjölmennasta sviðið, veðieftirlitssvið, hefur mikið hlutfallslegt vægi varðandi kynjahlutfallið og þar starfa 27 karlar en 3 konur. Fiskistofa greinir stöðu kynjanna innan stofnunarinnar reglulega og starfar markvisst eftir jafnréttis- og framkvæmdaáætlun sinni.

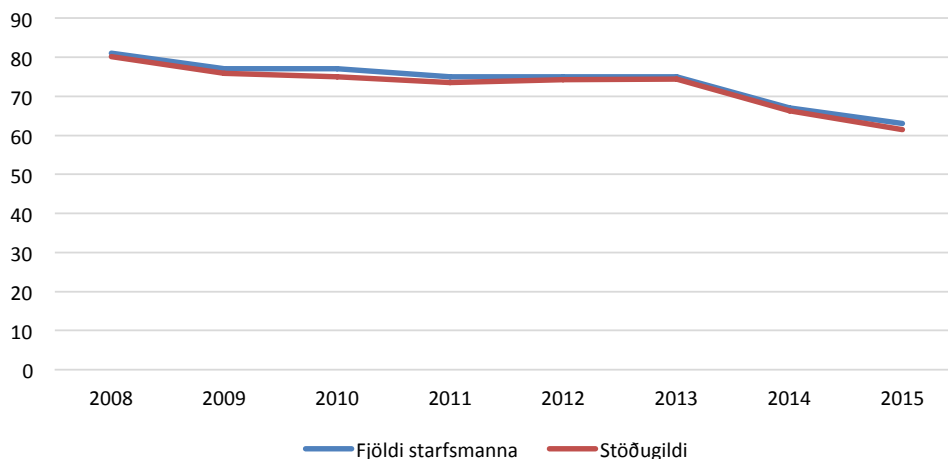
Starfsmönnum og stöðugildum hefur fækkað mikið frá árinu 2008 eða úr 80 í 63 (mynd 10.4). Ljóst er að starfsmannafjöldi mun aukast á ný á árinu 2016 en um áramót var búið að ganga frá ráðningu þriggja nýrra starfsmanna sem hefja störf í upphafi árs 2016 og eitt starf var í auglýsingaferli. Jafnframt voru nokkrar ómannaðar stöður um áramót sem stefnt er að ráðningu í á árinu. Á sama tíma og stöðugildum hefur fækkað mikið hefur

orðin þónokkur breyting á starfsemi Fiskistofu: Fiskistofu hefur verið falið fjöldi nýrra verkefna en jafnframt hafa nýjar tæknilausnir komið fram sem aukið hafa skilvirkni í starfi.

Starfsmenn Fiskistofu, nýliðar sem eldri starfsmenn, lögðu mikið á sig svo starfsemin gæti gengið sem best þrátt fyrir mikla undirmönnun allt árið. Slíkt ástand má ekki vara lengi, ef ekki á að fara illa, og er nú að hefjast spennandi uppbygging hjá Fiskistofu þar sem mögulegt verður setja meiri kraft í ýmis verkefni svo sem framþróun og símenntun starfsmanna.

Fiskistofa auglýsti á árinu 20 störf laus til umsóknar. Ákveðið var í sex skipti að ráða ekki í starfið að svo stöddu, ráðið var í sjö störf á Akureyri, fimm í Hafnarfirði, eitt í Vestmannaeyjum og eitt í Stykkishólmi. Að meðaltali bárust 18,8 umsóknir um hvert auglýst starf en ef eingöngu eru skoðaður fjöldi umsókna vegna starfa á Akureyri þá voru þær að meðaltali 32,7.

## 10.4 Þróun starfsmannafjölda og stöðugildi frá árinu 2008





## 11. Upplýsingatækni

Ýmsar breytingar urðu á rekstri upplýsingatækni hjá Fiskistofu á árinu. Upplýsingatæknimál voru sett undir sérstakt svið, upplýsingatæknisvið, og nýr sviðsstjóri ráðinn til starfa.

Ráðist var í endurnýjun á netbúnaði, en mikið af búnaði er komið til ára sinna og mun taka einhvern tíma að endurnýja netkerfið í heild. Afritunarbúnaður var endurnýjaður og er afritun nú auðveldari viðfangs og öruggari auk þess sem hægt er að taka afrit bæði á fasta- og flytjanlega miðla eftir eðli gagna sem geyma skal.

Flutningur höfuðstöðva Fiskistofu til Akureyrar kallar á breytingar á netuppbyggingu með áherslu á öruggar háhraðatengingar milli Hafnarfjarðar og Akureyrar.

Forsenda fyrir góðum samskiptum milli allra starfsstöðva Fiskistofu er gott netsamband enda munu samskipti starfsfólks í auknum mæli fara fram um fjarfundarbúnað eða samskiptaforrit. Hafin hefur verið innleiðing á Skype for Business sem er samskiptahugbúnaður frá Microsoft sem mun þjóna bæði sem samskiptamiðill milli starfsmanna og símkerfi. Nokkurn tíma mun taka að fullklára

innleiðingu enda starfsmenn með mjög mismunandi þarfir auk þess sem hluti starfsmanna vinnur ekki að jafnaði á föstum starfsstöðvum.

Opnun skrifstofu á Akureyri kallar jafnframt á aukna fjarþjónustu og í framtíðinni mun þurfa að huga frekar að breytingum í umsjónarbúnaði og miðlægum netþjónum svo einfaldara verði að þjónusta notendur óháð staðsetningu.

Þó nokkrar breytingar hafa verið gerðar á tæknihögun á árinu og unnið hefur verið að því að færa ýmiss konar þjónustu af eldri vélbúnaði yfir á blaðþjóna. Einnig hefur þurft að endurskrifa eða aðlaga hugbúnað vegna þessara breytinga.

Netöryggismál eru í brennidepli enda hafa tæknimenn Fiskistofu þurft að takast á við netárásir og vinna að fyrirbyggjandi aðgerðum þeim tengdum. Öryggismál verða áfram ofarlega á baugi og þá sér í lagi varðandi nýjar höfuðstöðvar þegar framtíðarhúsnæði verður tekið í notkun á Akureyri á árinu 2016.



## 12. Rekstraryfirlit

Samkvæmt reikningum stofnunarinnar á árinu 2015 námu gjöldin rúmlega 889 milljónum króna.

Sértekjur stofnunarinnar voru 31 milljón af því voru rúmar 12 milljónir styrkir til ýmissa verkefna. Markaðar tekjur voru rúmlega 75,8 milljónir en framlag ríkissjóðs var 922,4 milljónir. Rekstrarafgangur ársins 2014 sem fluttist á milli ára nam 54,2 milljónum. Afkoma ársins var því jákvæð um tæpar 194,4 milljónir. Ástæða þess að rekstrarafgangur er svo mikill er sú að ekki er fallinn á allur sá kostnaður sem ætlaður var í flutninga á stofnuninni frá Hafnarfirði til Akureyrar og auk þess var stofnunin ekki fullmönnuð. Kemur rekstrarafgangurinn til með að nýtast að stórum hluta á árinu 2016.

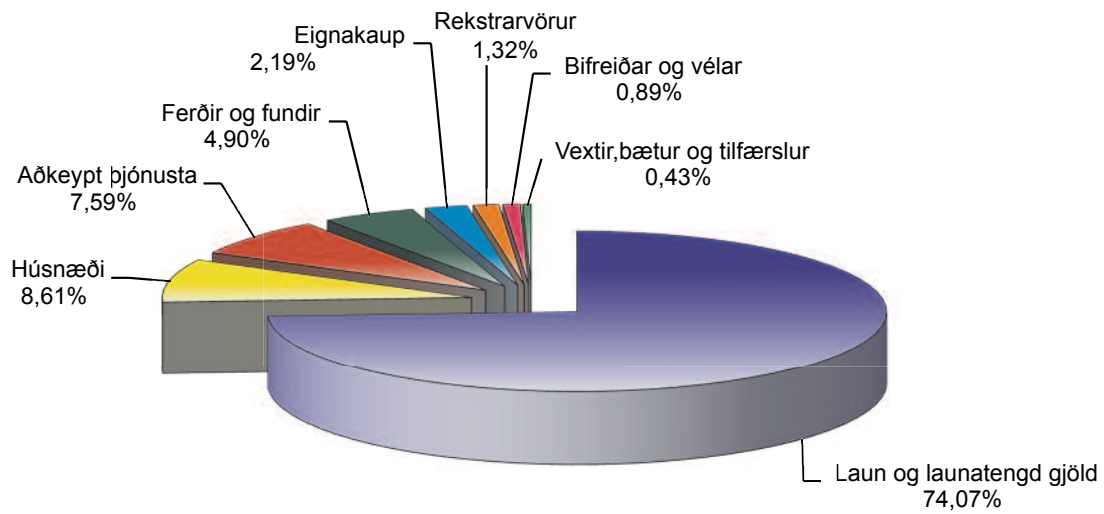
Hæsti útgjaldaliður stofnunarinnar eru laun og launatengd gjöld, rúmlega 74% af heildarútgöldum stofnunarinnar. Húsnæðiskostnaður var um 8,6%, ýmis kostnaður vegna þjónustu s.s. síma, prentun, póst-, tölvu- og kerfisfræðipjónustu um 7,6%, ferða-, funda- og dvalarkostnaður 4,9%. Eignakaup voru rúm 2% en á árinu voru endurnýjaðar tvær bifreiðar, sem og tölvubúnaður og húsgögn. Rekstrarvörur 1,3% og rekstur bifreiða tæplega 1%. Í byrjun árs voru seldar 2 bifreiðar sem voru óseldar um áramótin 14–15. Í lok árs voru síðan seldar 2 í stað þeirra tveggja sem keyptar voru.

### Rekstraryfirlit 2013 og 2014

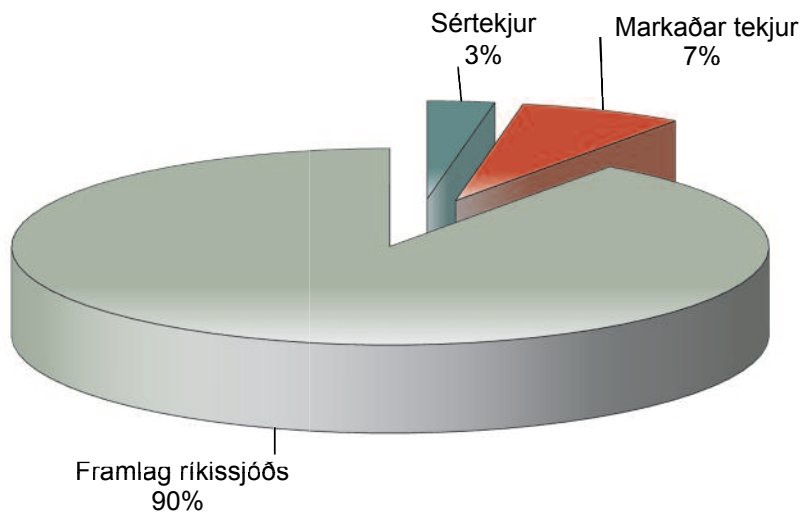
Gjöld	2015	2014
Laun og launatengd gj.	658.580.926	644.369.268
Húsnæði	76.576.589	73.293.943
Þjónusta	67.470.137	63.814.419
Akstur ferða- og dvalarkostn.	43.554.298	40.167.997
Eignakaup	19.476.819	26.590.573
Rekstrarvörur	11.715.582	10.060.225
Bifreiðar	7.898.326	10.377.136
Vextir, bætur, tilfærslur	3.818.228	937.213
<b>Samtals gjöld</b>	<b>889.090.905</b>	<b>869.610.774</b>

Tekjur	2015	2014
<b>Sértekjur</b>	<b>31.002.953</b>	<b>25.123.492</b>
Styrkir	12.071.122	
Kostn. hlutd. í sameiginl. þjón.	11.176.727	
Sala á bifreiðum	4.041.171	
Selt fæði	1.658.250	
Símskeyti	1.313.500	
Merki á laxfiska	424.500	
Símakrókur	143.641	
Tölvuvinnsla	120.000	
Vaxtatekjur	54.042	
<b>Markaðar tekjur</b>	<b>75.819.305</b>	<b>87.566.073</b>
Veðiileyfi	31.856.000	
Gjald v. eftirlits um borð	21.889.505	
Flutningur á aflamarki	20.828.800	
Flutningur á aflahlutdeild	1.245.000	
<b>Framlag ríkissjóðs</b>	<b>976.631.647</b>	<b>811.152.856</b>
Framl. skv. fjárlögum	922.400.000	
Flutt frá fyrra ári	54.231.647	
<b>Samtals tekjur</b>	<b>1.083.453.905</b>	<b>923.842.421</b>
<b>Rekstrarafgangur</b>	<b>194.363.000</b>	<b>54.231.647</b>

### Gjöld 2015



### Tekjur 2015



## 13. Starfsmenn Fiskistofu 31. desember 2015

---

Eyþór Björnsson, fiskistofustjóri

### **Skrifstofa Fiskistofustjóra**

Guðný Hrefna Leifsdóttir  
Hildur Ösp Gylfadóttir, mannauðsstjóri  
Jódís Lára Gunnarsdóttir  
Karitas Margrét Jónsdóttir, deildarstjóri

### **Veidieftirlitssvið**

Áslaug Eir Hólmgeirsdóttir, sviðsstjóri

#### *Veidieftirlit:*

Guðmundur Jóhannesson, deildarstjóri  
Gunnar Ólafur Alexandersson  
Hrannar Már Ásgeirsson  
Njáll Ragnarsson  
Sævar Guðmundsson, deildarstjóri – austur svæði  
Þórhallur Ottesen, deildarstjóri – vestur svæði

#### *Veidieftirlitsmenn - austur svæði*

Árni Dan Ármannsson  
Árni Jón Erlendsson  
Heimir Sigurður Karlsson  
Ólafur Vilhjálmsson  
Óli Þór Jóhannsson  
Rúnar Hafberg Jóhannsson  
Sigurjón Magnús Skúlason

#### *Veidieftirlitsmenn – vestur svæði*

Birgir Smári Karlsson  
Björgvín Guðmundsson  
Daníel Þorgeirsson  
Eyþór Þórðarson  
Hallvarður Guðni Svavarsson  
Ingólfur Ingólfsson  
Ómar Þórsson  
Sigfús Snæfells Magnússon  
Sigurpáll Sigurbjörnsson  
Valdís Ásgeirsdóttir  
Örn Sævar Holm

#### *Vinnsluskipadeild*

Ingibergur Sigurðsson  
Lína Hildur Jóhannsdóttir

Pétur Sævarsson  
Sigurður Ásgeirsson  
Sigurður Dagbjartsson

### **Lax- og silungsveiðisvið**

Guðni Magnús Eiríksson, sviðsstjóri  
Sumarliði Óskarsson

### **Lögfræðisvið**

Hrannar Mál, sviðsstjóri  
Björn Jónsson  
Gísli Páll Oddsson  
Hreiðar Eiríksson

### **Upplýsingatæknisvið**

Leifur Magnússon, sviðsstjóri

#### *Hugbúnaðardeild*

Baldvin Baldvinsson  
Björn Darri Sigurðsson  
Brynjólfur Þórisson  
Hörður Hauksson  
Steingrímur Guðjónsson

#### *Kerfisdeild*

Gunnar Örvarsson, deildarstjóri  
Björn Guðjónsson  
Svavar Ottesen Berg  
Viktor Þórir Ström

### **Þjónustu- og upplýsingasvið**

Þorsteinn Hilmarrsson, sviðsstjóri  
Alma Sigurðardóttir  
Anna Þormar  
Guðbjörg Erla Ingólfssdóttir  
Jón Már Halldórsson  
Jóhanna Vilhjálmssdóttir  
Jón Valgeir Guðmundsson  
Sigurbjörg Guðmundsdóttir  
Svana Helgadóttir  
Þórunn Margrét Jónasdóttir, deildarstjóri

#### *Upplýsingadeild*

Gunnar Hallgrímur Sigurðsson  
Óttar Gautur E. Erlingsson, deildarstjóri