



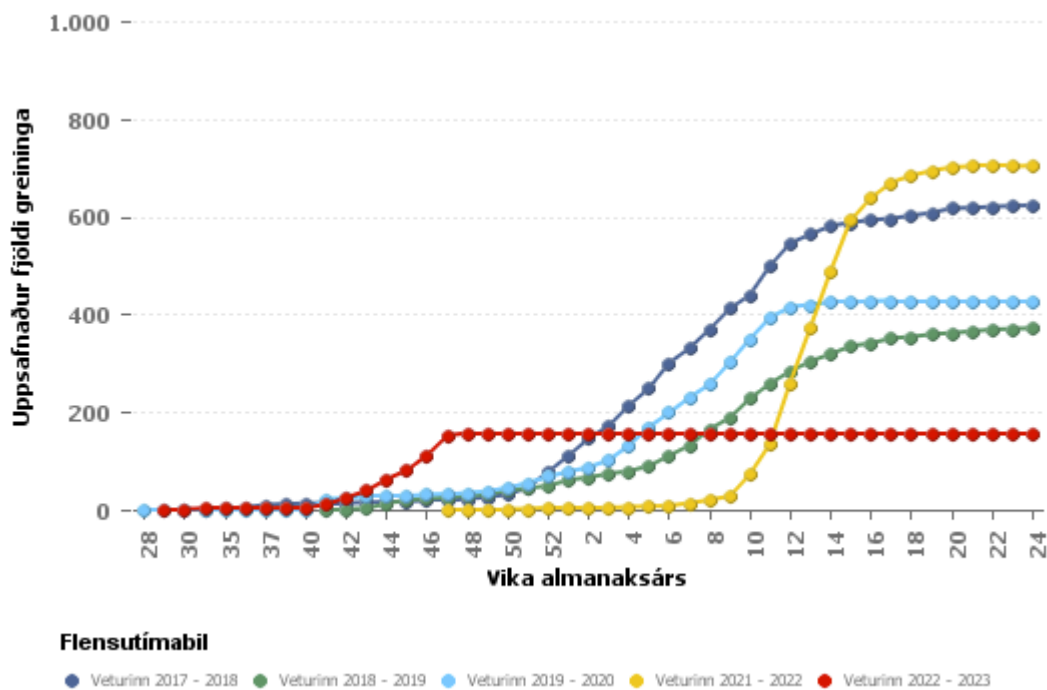
Öndunarfærasýkingar

Vika 47 árið 2022

Embætti landlæknis
Sóttvarnalæknir

Inflúensa

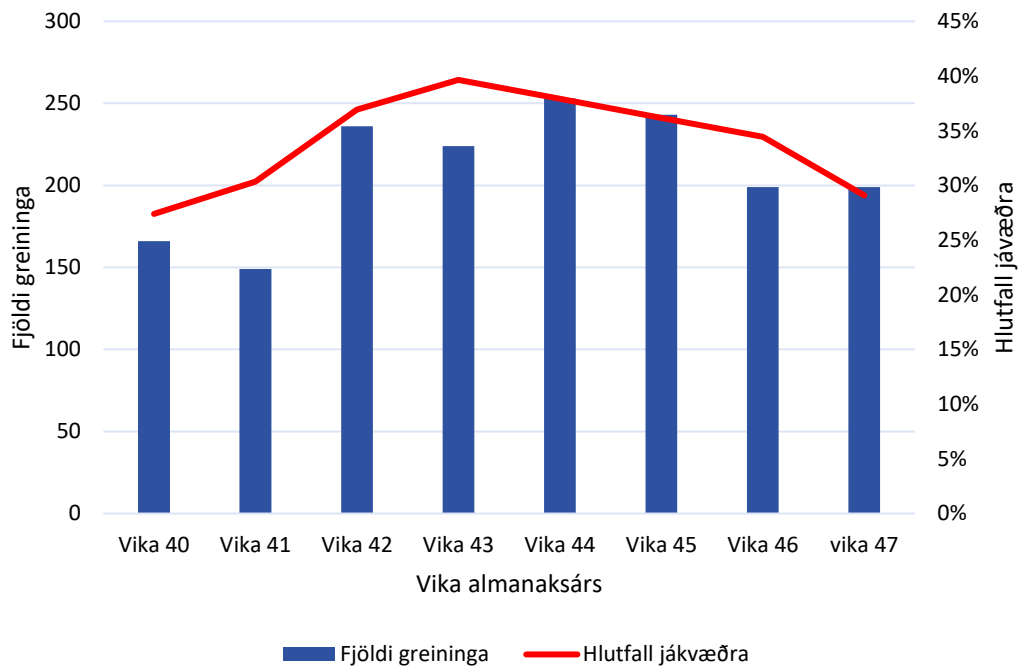
Síðastliðna viku greindist 41 einstaklingur með staðfesta inflúensu hér á landi (mynd 1) sem er aukning milli vikna. Þar af greindust 35 með inflúensustofn A (H1) pdm09, fimm með stofn A (H3) og einn með inflúensu A án tilgreiningar. Sjö voru á aldrinum 0-4 ára, tveir á aldrinum 5-15 ára, 19 á aldrinum 16-64 ára og 13 voru 65 ára og eldri. Fjöldi með inflúensulík einkenni, sem eru klínískar greiningar skráðar í sjúkraskrá, jókst einnig milli vikna úr 23 í 39.



Mynd 1 Uppsafnaður fjöldi með staðfesta inflúensu eftir flensutímabilum. Árið 2022 til og með viku 47.

COVID-19 (SARS-CoV-2 veira)

Samtals 199 einstaklingar greindust með COVID-19 hér á landi síðastliðna viku sem er svipaður fjöldi og undanfarnar vikur (mynd 2). Hlutfall jákvæðra sýna af heildarfjölda sýna var 29% sem gefur til kynna mikla dreifingu í samfélaginu. Ef hlutfall jákvæðra sýna er yfir 5% er almennt talið að dreifing í samfélagi sé meiri en sýnataka gefur til kynna. Áfram greinast flestir með Omicron BA.5 afbrigðið og undirafbrigði þess.



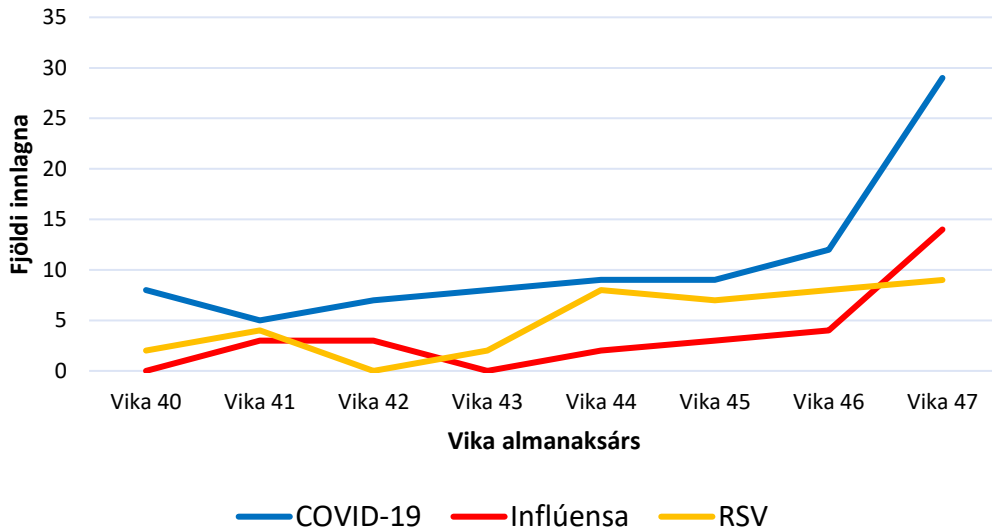
Mynd 2 Fjöldi COVID-19 greininga og hlutfall jákvæðra sýna af heildarfjölda sýna eftir vikum

RSV og aðrar öndunarferaveirur

Í 47. viku var Respiratory Syncytial virusýking (RSV) staðfest hjá samtals 26 einstaklingum og er það sami fjöldi greindist vikuna áður. Flestar greiningar voru hjá börnum á aldrinum 0-2 ára eða samtals 19. Einnig var mikið um greiningar á öðrum öndunarferaveirum s.s. Rhinoveiru, Adenoveiru, Enteroveiru, Parainflúensu, kórónaveirum öðrum er SARS-CoV-2 og Human Metapneumóveiru (hMPV), sjá töflu á [vef sýkla- og veirufræðideildar Landspítala](#).

Innlagnir á sjúkrahús

Fjöldi sem þurfti innlögn vegna COVID-19, inflúensu og RSV jókst milli vikna en samtals lögðust 52 einstaklingar inn á Landspítala vegna þessara sjúkdóma (mynd 3). Flestir vegna COVID-19 eða 29 einstaklingar, 14 vegna inflúensu og 9 vegna RSV. Innlagnir eru algengastar í elstu aldurshópnum vegna COVID-19 og inflúensu en í yngstu aldurshópnum vegna RSV. Tveir sjúklingar eru inniliggjandi á sjúkrahúsinu á Akureyri með COVID-19.



Mynd 3 Fjöldi innlagna vegna COVID-19, inflúensu og RSV eftir vikum á Landspítala, vika 40-47

Samantekt

Aukning er í greiningum á inflúensu og er hún fyrir á ferðinni en almennt. Einnig er mikið af greiningum á öðrum öndunarfæraveirum og er hlutfall jákvæðra öndunarfærasýna (annað en COVID-19) af heildarfjölda sýna 53%. Alvarleg veikindi vegna inflúensu og COVID-19 hjá áhættuhópum, sérstaklega 60 ára og eldri, má hindra með bólusetningum en þátttaka 60-69 ára í þeim er slakari en þeirra sem eldri eru. Veirulyf snemma í inflúensuveikindum geta dregið úr alvarleika veikinda og dreifingu til annarra. Persónubundnar smitvarnir, s.s. að halda sig til hlés í veikindum, handhreinsun, grímunotkun á heilbrigðisstofnunum þ.m.t. biðstofum, að forðast umgengi við ungbörn, sérstaklega nýbura, og aðra í áhættuhópum meðan einkenni eru til staðar, getur dregið úr smiti til annarra og þar með alvarlegum veikindum meðal áhættuhópa.

Aukning hefur orðið milli ára á sýnatöku vegna öndunarfærasýkinga sem getur að einhverju leyti útskýrt fjölda greininga. Hins vegar er ljóst að klínískar greiningar eru algengari en vant er á þessum árstíma og innlagnir hafa aukist.

Staðan í Evrópu

Inflúensan er einnig farin af stað í Evrópu og innlögnum fjölgar. Bæði inflúensa af stofni A og B greinist, B aðallega hjá börnum undir 5 ára og stór hluti innlagna er vegna þeirra. Þá geisar COVID-19 áfram en smitum og dauðsföllum hefur víða fækkað frá því fyrir í haust. RSV er komið af stað í mörgum löndum og hjá sumum má sjá aukningu á tilfellum og innlögnum fyrir en venjulega. Sjá einnig [yfirlýsingu ECDC og WHO](#).