

Maí 2019

VIÐBRAGÐSÁÆTLUN  
HEILBRIGÐISSTOFNUNAR  
NORÐURLANDS - HÚSAVÍK

# Heilbrigðisstofnun Norðurlands - Húsavík



**HSN - HÚSAVÍK**  
**Almannavarnadeild RLS**  
**Landlæknir**

## **Viðbragðsáætlun HSN**

**– Húsavík**

**Verkefnastjórn:**

**Áslaug Halldórsdóttir**

**Eysteinn Heiðar Kristjánsson**

**Kristjana Lilja Einarsdóttir**

# Efnisyfirlit

Formáli.....	4
1. Inngangur.....	5
2. Staðhættir.....	6
3. Skammstafanir og orðskýringar.....	8
4. Virkjun áætlunar og boðun .....	10
5. Stjórnkerfi .....	11
6. Starfssvæði .....	16
7. Áhættumat stofnunar.....	19
8. Verkefni starfsfólks.....	20
9. Samskiptaleiðir .....	35
10. Kort .....	36
11. Dreifingarlisti .....	47
12. Breytingasaga .....	48
13. Fylgiskjöl.....	49
1. Búnaðarlisti greiningarsveitar	
2. Lyfja- og vökvalisti greiningarsveitar	
3. Greiningarspjöld almannavarna - bráðaflokkunar og áverkamatsspjöld.	
4. Útkallslisti	
5. Fjarskipti/tetrastöðvar á Heilbrigðisstofnun Norðurlands - Húsavík	
6. Mikilvæg símanúmer	
7. Eyðublað; skýrsla til viðbragðsstjórnar	
8. Þjálfunaráætlun HSN - Húsavík	

## Formáli

Embætti landlæknis, almannavarnadeild ríkislögreglustjórans og Landspítali - hafa sett saman þetta sniðmát að viðbragðsáætlunum fyrir heilbrigðisstofnanir. Tilgangurinn með því er að samræma þá lykilþætti sem viðbragðsáætlanir þurfa að innihalda. Heilbrigðisstofnanir eru hins vegar misstórar og starfsemi mismunandi og því þarf að laga sniðmátið að hverri stofnun fyrir sig.

Samkvæmt 15. grein laga um almannavarnir nr. 82/2008 ber ráðuneytum og undirstofnunum þeirra að gera viðbragðsáætlanir sem skulu undirritaðar og staðfestar af réttum yfirvöldum.

Ábyrgð á viðbragðsáætlun er á höndum stjórnar viðkomandi heilbrigðisstofnunar og skal áætlunin vera lögð til umsagnar og samþykktar til Landlæknisembættisins, almannavarnanefndar og almannavarnardeildar ríkislögreglustjórans. Umsagnaraðilar skulu leitast við að skila umsögn og samþykkt innan eins mánaðar frá móttöku fullunninnar áætlunar.

Markmið með gerð þessa sniðmáts er að það verði verkfæri starfsmanna heilbrigðisstofnana við gerð viðbragðsáætlunar til skipulagningar og samhæfingar vinnubragða í þeim tilgangi að lágmarka, eftir því sem við verður komið, líkamstjón eða annan skaða og aðstoða þolendur vegna háska.

# 1. Inngangur

Á vef almannavarna, almannavarnir.is - séráætlanir má finna eftirtaldar viðbragðsáætlanir sem gilda í almannavarnaástandi, eftir því hvers eðlis atburður er.

- **Flugslýsaáætlun – Húsavíkuflugvöllur**, útgáfa 2.0 - 19.03.2018
- **Flugslýsaáætlun – Þórshafnarflugvöllur**, útgáfa 3.0 - 05.09.2016
- **Viðbragðsáætlun – hópslys á Húsavík – hvalaskoðunarbatár og önnur farþegaskip**, útgáfa 3.0 - 19.03.2018
- **Viðbragðsáætlun vegna jarðskjálfta í Þingeyjarsýslu**, útgáfa 2.0 - 01.03.2018
- **Viðbragðsáætlun vegna eldgoss í Bárðarbungu eða norðan Vatnajökuls**, útgáfa 1,0 - 22.04.2015
- **Viðbragðsáætlun vegna hópslysa – Norðurland eystra – AVN Þingeyinga** útgáfa 1.0 02.02.2017

Í ofangreindum viðbragðsáætlunum er að finna stuttan kafla um hlutverk HSN en nánari leiðbeiningar má sjá í Viðbragðsáætlun HSN.

**Viðbragðsáætlun HSN** – Húsavík er vinnuáætlun sem er ætlað að greina stjórn aðgerða innan sjúkrahúss. Áætlun þessi virkjast sjálfkrafa þegar séráætlanir almannavarna í umdæmi HSN hafa verið virkjaðar. Hafi það ekki gerst er hægt að virkja áætlunina þegar boð berast til stofnunar um tiltekinn fjölda sjúkra eða slasaðra og ólíklegt er að stofnunin geti að óbreyttri vinnutilhögun veitt þá þjónustu sem gera verður kröfu um.

Ábyrgð á áætlun þessari er á höndum framkvæmdastjórnar HSN og hefur áætlunin verið send til umsagnar og samþykkt af Embætti landlæknis, almannavarnanefnd og almannavarnardeild ríkislögreglustjórans. Áætlunin skal endurskoðuð a.m.k. á fimm ára fresti, en yfirfarin árlega t.d. hvað varðar boðleiðir, gátlista og starfssvæði innan stofnunar. Ef miklar breytingar verða á starfsemi stofnunarinnar skal áætlunin þegar í stað endurskoðuð.

Áætlunin er vistuð á vefsíðu HSN, [www.hsn.is](http://www.hsn.is) og útprentuð eintök eru á deildum. Hægt er að skoða eða prenta út mismunandi starfslýsingar/hlutverk í viðbragðsáætlun.

Áætlun þessi tekur þegar gildi.

Húsavík, 10. maí 2019

Jón Helgi Björnsson, forstjóri

Ásgeir Böðvarsson, yfirlæknir sjúkrahússins á Húsavík

Áslaug Halldórsdóttir, yfirhjúkrunarfræðingur í Þingeyjarsýslum

## 2. Staðhættir

### 2.1. Staðsetning og skilgreining stofnunar. (heimilisfang og skilgreining stofnunar samkvæmt lögum um heilbrigðisþjónustu nr. 40/2007.

HSN í Þingeyjarsýslum er hluti af Heilbrigðisstofnun Norðurlands og samanstendur af sjúkrahúsinu á Húsavík og heilsugæslustöðvum á Húsavík, á Laugum, í Reykjahlíð, á Kópaskeri, á Raufarhöfn og á Þórshöfn.

Sjúkrahúsið og heilsugæslustöðin á Húsavík eru til húsa að Auðbrekku 4, 640 Húsavík.

HSN er heilbrigðisstofnun en í lögnum eru eftirfarandi skýringar:

*Heilbrigðisstofnun:* Stofnun þar sem heilbrigðisþjónusta er veitt.

*Heilbrigðisþjónusta:* Hvers kyns heilsugæsla, lækningar, hjúkrun, almenn og sérhæfð sjúkrahúspjónusta, sjúkraflutningar, hjálpartækjaþjónusta og þjónusta heilbrigðisstarfsmanna innan og utan heilbrigðisstofnana sem veitt er í því skyni að efla heilbrigði, fyrirbyggja, greina eða meðhöndla sjúkdóma og endurhæfa sjúklinga.

### 2.2. Helstu vegir sem liggja að stofnuninni.

Helstu vegir sem liggja að sjúkrahúsinu á Húsavík eru Auðbrekka og Pálsgarður, sjá nánar bæjarkort, kort nr. 7 í kafla 10.

### 2.3. Flugvellir og hafnir í næsta nágrenni.

Flugvöllur er á Þórshöfn og þar er áætlunarflug. Til er flugslysaáætlun fyrir Þórshafnarflugvöll.

Flugvöllur er í Mývatnssveit.

Flugvöllur er í Aðaldal, u.þ.b. 10 km frá Húsavík og þar er áætlunarflug. Til er flugslysaáætlun fyrir Húsavíkurflugvöll.

Flugvöllur er á Raufarhöfn, Kópaskeri og Grímsstöðum á Fjöllum.

Hafnir eru á Húsavík, Kópaskeri, Raufarhöfn og Þórshöfn.

### 2.4. Byggðakjarnar á upptökusvæði stofnunarinnar.\*

Húsavík – 2335 íbúar  
Laugar – 115 íbúi  
Reykjahlíð – 210 íbúar  
Kópasker – 121 íbúar  
Raufarhöfn – 168 íbúar  
Þórshöfn- 369 íbúar

(\*Hagstofa Íslands íbúafjöldi 1.1.19 Byggðakjarni er byggð, þorp eða annað tilgreint svæði þar sem íbúar sveitarfélags búa í húsum sem eru í nágrenni hvert við annað.)

## 2.5. Upplýsingar um stofnunina.

HSN í Þingeyjarsýslum samanstendur af sjúkrahúsi á Húsavík og heilsugæslustöðvum á Þórshöfn, Raufarhöfn, Kópaskeri, Húsavík, Mývatnssveit og Laugum.

Stofnunin veitir almenna heilbrigðisþjónustu. Almenn heilsugæsluþjónusta er veitt á öllum heilsugæslustöðvum og almenn sjúkrahúsþjónusta er veitt á sjúkrahúsinu á Húsavík. Sjúkrahúsið á Húsavík er með sjúkradeild og hjúkrunardeild auk stoðdeilda. Sjúkrahúsið og heilsugæslustöðin á Húsavík eru í samliggjandi húsæði.

Upptökusvæði HSN í Þingeyjarsýslum er 18 þúsund ferkílómetrar og nær frá miðju Ljósavatnsskarði í vestri til sýslumarka Þingeyjarsýslna í austri. Upptökusvæðinu er skipt í tvö vaktsvæði lækna, heilsugæslulæknir er á vakt á Húsavík og annast hann vaktþjónustu í S-Þingeyjarsýslu þ.m.t. á sjúkrahúsi og heilsugæslulæknir er á vakt á Þórshöfn, Kópaskeri og Raufarhöfn og sinnir hann vaktþjónustu í N-Þingeyjarsýslu.

Íbúar á upptökusvæði HSN í Þingeyjarsýslum 1.1'19 voru 4881; 3875 í S-Þingeyjarsýslu og 1006 í N-Þingeyjarsýslu.

Sjúkraflutningum er sinnt á þremur starfsstöðvum. Á Húsavík eru tveir bílar en einn bíll er á Raufarhöfn og einn á Þórshöfn.

Á HSN í Þingeyjarsýslum starfa um um 150 manns í tæplega 100 stöðugildum.

### 3. Skammstafanir og orðskýringar

#### Skammstafanir

<b>112</b>	Samræmd neyðarsímsvörun fyrir Ísland
<b>AVD</b>	Almannavarnadeild
<b>AHS</b>	Aðhlyningarstjóri
<b>AST</b>	Aðgerðastjórn/-stjóri
<b>AVN, AV-NEFND</b>	Almannavarnanefnd
<b>ÁÆTLANIR</b>	Hluti af SÁBF (Áætlanagerð við neyðarstjórnun)
<b>BJARGIR</b>	Hluti af SÁBF (Mannafli, tæki og búnaður)
<b>FRAMKVÆMD</b>	Hluti af SÁBF (Framkvæmdir aðgerða og samskipti við slysstað)
<b>LL</b>	Landlæknisembættið
<b>LSH</b>	Landspítali
<b>MÓT</b>	Móttökustaður bjarga á slysavettvangi
<b>RKÍ</b>	Rauði kross Íslands
<b>RLS</b>	Embætti Ríkislögreglustjóra
<b>SÁBF</b>	Stjórnun-Áætlun-Bjargir-Framkvæmd, fjórir megin verkþættir verkþáttaskipuritsins sem notað er við neyðarstjórnun
<b>SLY</b>	Slysstaður, svæði afmarkað með innri lokun
<b>SSA</b>	Söfnunarsvæði aðstandenda á slysavettvangi
<b>SSL</b>	Söfnunarsvæði látinna á slysavettvangi
<b>SSS</b>	Söfnunarsvæði slasaðra á slysavettvangi
<b>SST</b>	Samhæfingarstöðin, Skógarhlíð 14, Reykjavík
<b>STJÓRNUN</b>	Hluti af SÁBF ( Stjórnandi á neyðartímum)
<b>VETTVANGUR</b>	Slysstaður og þau svæði sem viðbragðsaðilar setja upp í kringum hann
<b>VBS</b>	Viðbragðsstjórn
<b>VST</b>	Vettvangsstjórn-stjóri
<b>HSN</b>	Heilbrigðisstofnun Norðurlands



## 3.2 Orðskýringar

### Háskastig.

Viðbragðsáætlunum almannavarna er skipt í þrjú stig: Óvissustig, hættustig og neyðarstig eftir alvarleika og umfangi þeirrar hættu sem steðjar að.

#### Óvissustig

##### Upplýsingasöfnun, hættumat

ÓVISSUSTIG, einkennist af atburðarás sem hafin er og ætla má að geti leitt til þess að öryggi fólks eða byggðar sé stefnt í hættu. Á þessu stigi hefst samráð milli viðbragðsaðila og almannavarna. Þegar upplýsingar um eðli atburðar eru óljósar skal virkja á óvissustigi þar til fram koma nægilegar upplýsingar til að ákveða um frekari virkjun viðbragðsáætlunar. Leitað er eftir frekari upplýsingum eða boðun staðfest áður en frekari viðbrögð eru ákveðin. Samhæfingarstöðin eða 112 getur beðið heilbrigðisstofnun um að virkja skv. óvissustigi.

#### Hættustig

##### Viðbúnaður vegna hættu

HÆTTUSTIGI er lýst yfir ef upplýsingar leiða í ljós að alvarlegt slys eða önnur vá hefur orðið eða er yfirvofandi í umdæminu. Einnig getur Samhæfingarstöðin beðið heilbrigðisstofnun að virkja á hættustigi vegna hættu eða slysa í öðrum umdæmum.

Þetta stig getur falið í sér virkjun hluta af starfsemi stofnunar.

#### Neyðarstig

##### Neyðaraðgerðir vegna atburða / allsherjarútkall

NEYÐARSTIGI er lýst yfir vegna slyss eða annarrar vár sem þegar hefur átt sér stað. Á þessu stigi er öll starfsemi stofnunar virkjuð. Verkefni einkennast af tafarlausum aðgerðum til lífsbjargandi aðstoðar og viðleitni til að afstýra frekari slysum og varna frekara tjóni. Samhæfingastöðin getur beðið heilbrigðisstofnun um að virkja skv. neyðarstigi.

## 4. Virkjun áætlunar

Hafi séráætlanir almannavarna í umdæmi HSN ekki verið virkjaðar og vakthafandi læknir fær boð um yfirvofandi vá og ólíklegt er að stofnunin geti að óbreyttri vinnutilhögun veitt þá þjónustu sem gera verður kröfu um skal hann:

1. Óska eftir virkjun viðbragðsáætlunar HSN - Húsavík og viðbragðsstjórnar við 112.

Viðbragðsstjórn í Þingeyjarsýslum skipa:

### **Viðbragðsstjórn**

Yfirlæknir sjúkrahúss

Yfirlæknir heilsugæslu S-Þing.

Yfirhjúkrunarfræðingur svæðis

### **Staðgenglar**

Tilgreindur staðgengill

Tilgreindur staðgengill

Tilgreindur staðgengill

2. Fulltrúi í viðbragðsstjórn fer í aðgerðarstjórn á lögreglustöð á Húsavík.

3. Upplýsa viðbragðsstjórn um atburð og viðbúnað

**Hvað gerðist.**

**Fjöldi** slasaðra / veikra og ástand þeirra (bráðaflokkun og áverkamat).

**Hvar.** Staðsetning atburðar, bær, gata og þess háttar.

**Aðstæður á vettvangi.** Hættur, veðurfar og fleira.

4. Starfa samkvæmt daglegu viðbragði.

Það er lagaleg og siðferðisleg skylda hvers starfsmanns að koma til hjálpar þegar um alvarlega vá er að ræða.

Viðbragðsstjórn stýrir aðgerðum á stofnun og úthlutar starfsfólki verkefnum.

Mikilvægt er að VBT hafi góða yfirsýn yfir það hvaða starfsmenn taka þátt í aðgerðum, hvar þeir eru og hvaða verkefnum þeir eru að sinna.

Vakthafandi læknar og vakthafandi sjúkraflutningamenn starfa samkvæmt daglegu viðbragði.

Aðrir starfsmenn á Húsavík sem geta mætt til starfa MÆTA í kaffistofu heilsugæslustöðvar á jarðhæð

Aðrir starfsmenn utan Húsavíkur hringja eða senda sms til fulltrúa í viðbragðsstjórn sími: 860-7736

Aðrir starfsmenn sem fá boð og geta ekki mætt þurfa EKKI að hringja eða tilkynna það sérstaklega

Starfsmenn er beðnir um að leggja bílum sínum ekki í stæði neðan við stofnunina.

## 5. Stjórnkerfi

Í þessum kafla er farið yfir stjórnskipulag almannavarna í landinu og tengingu þess við heilbrigðisstofnanir. Einnig er farið yfir hlutverk viðbragðstjórna heilbrigðisstofnana og að lokum er farið yfir stjórnskipulag og samhæfingu vegna áfallahjálpar og skiptingu áfallahjálpar í fyrsta stigs og annars stigs áfallahjálp.

### 5.1. Skipulag almannavarna

#### Samhæfingarstöð almannavarna

Samhæfingarstöðin (SST) er stjórnstöð sérstakra aðgerða og samhæfir á milli umdæma. Stöðin er staðsett í Björgunarmiðstöðinni að Skógarhlíð 14, Reykjavík. Samhæfingarstöðin er virkjuð að fullu þegar NEYÐARSTIGI hefur verið lýst yfir og eftir það fer samræming og stjórnun aðgerða fram í stöðinni. Á HÆTTUSTIGI hefst undirbúningur vegna virkjunar og er þá hluti áhafnar að störfum í stöðinni. Samhæfingarstöðin skipuleggur stuðning við heilbrigðisstofnanir samkvæmt beiðni hverju sinni. Landlæknir ber ábyrgð á heilbrigðisþjónustu þegar SST er virkjuð.

#### Almannavarnanefndir

Almannavarnir eru samnefnari viðbragða og úrræða þegar hættu- og neyðarástand skapast í samfélaginu. Í hverju sveitarfélagi starfar almannavarnanefnd sem sveitarstjórn skipar. Í almannavarnanefnd situr lögreglustjóri og aðrir lykilmenn, þar með talinn heilbrigðisstarfsmaður og stjórnar þeir viðbrögðum sem tryggja öryggi hins almenna borgara þegar hætta vofir yfir. Hlutverk almannavarnanefnda er að móta stefnu og skipuleggja starf að almannavörnum í héraði í samræmi við lög um almannavarnir nr. 82/2008.

#### Aðgerðastjórn almannavarnanefnda

Aðgerðastjórn (AST) er sameiginleg aðgerðastjórn viðbragðsaðila. Samkvæmt lögum um almannavarnir nr. 82/2008 er stjórn aðgerða í héraði í höndum lögreglustjóra þegar almannavarnaástand ríkir. Hann situr í aðgerðastjórn ásamt fulltrúa almannavarnanefndar, fulltrúa Slysavarnafélagsins Landsbjargar, fulltrúa Rauða kross Íslands og fulltrúum hlutaðeigandi viðbragðsaðila. Aðgerðastjórn ber ábyrgð á stjórnun aðgerða í sínu umdæmi og sinnir upplýsingaskyldu gagnvart SST og almannavarnanefnd. Mynd 5.2.

#### Vettvangsstjórn almannavarnanefnda

Við slyssað er skipuð vettvangsstjórn (VST) sem ber ábyrgð á heildarstjórnun og samhæfingu aðgerða á vettvangi. Störf vettvangsstjórnar og fjöldi starfsfólks í stjórninni er ávallt háð umfangi og eðli aðgerðarinnar. Vettvangsstjórn skipar verkþáttastjóra: björgunarstjóra, aðhlyningarstjóra, gæslustjóra og flutningastjóra. Vettvangsstjórn skipar einnig fólk í fjarskipti og skráningu. VST sinnir upplýsingaskyldu gagnvart aðgerðastjórn. Mynd 5.2.

#### Aðhlyningarstjóri

Aðhlyningarstjóri (AHS) kemur að jafnaði frá heilbrigðisgeiranum og er þá tilnefndur af viðbragðsstjórn heilbrigðisstofnunar. Aðhlyningarstjóri stýrir starfsemi SSS og hefur yfirumsjón með undirbúningi á móttöku þolenda frá slyssað á söfnunarsvæði slasaðra. Hann skipar sér aðstoðarmann. Aðhlyningarstjóri stýrir forgangsroðun þolenda í sjúkraflutningstæki til framhaldsmeðferðar. Aðrir í greiningarsveit starfa skv. fyrirmælum aðhlyningarstjóra.

## 5.2 Stjórnskipulag heilbrigðisstofnana innan skipulags almannavarna

Þegar hætta steðjar að er stjórnskipulag almannavarna virkjað og eftir það fara samskipti við heilbrigðisstofnanir fram samkvæmt þeirra viðbragðsáætlunum.

### Viðbragðsstjórn

Forstjóri skipar viðbragðsstjórn (VBS) sem ber ábyrgð á viðbragðsáætluninni. Áætlun skal endurskoða eftir því sem aðstæður breytast og stjórn telur ástæðu til. Viðbragðsstjórn hefur að markmiði að farið sé yfir neyðaráætlun stofnunarinnar ár hvert og skal þeirri vinnu lokið fyrir maílok.

Helstu verkefni viðbragðsstjórnar eru að skipuleggja viðbúnað og hafa yfirsýn yfir starfsemi, stýra og samhæfa aðgerðir innan spítalans og eiga samstarf við aðra viðbragðsaðila.

Í viðbragðsstjórn sitja:

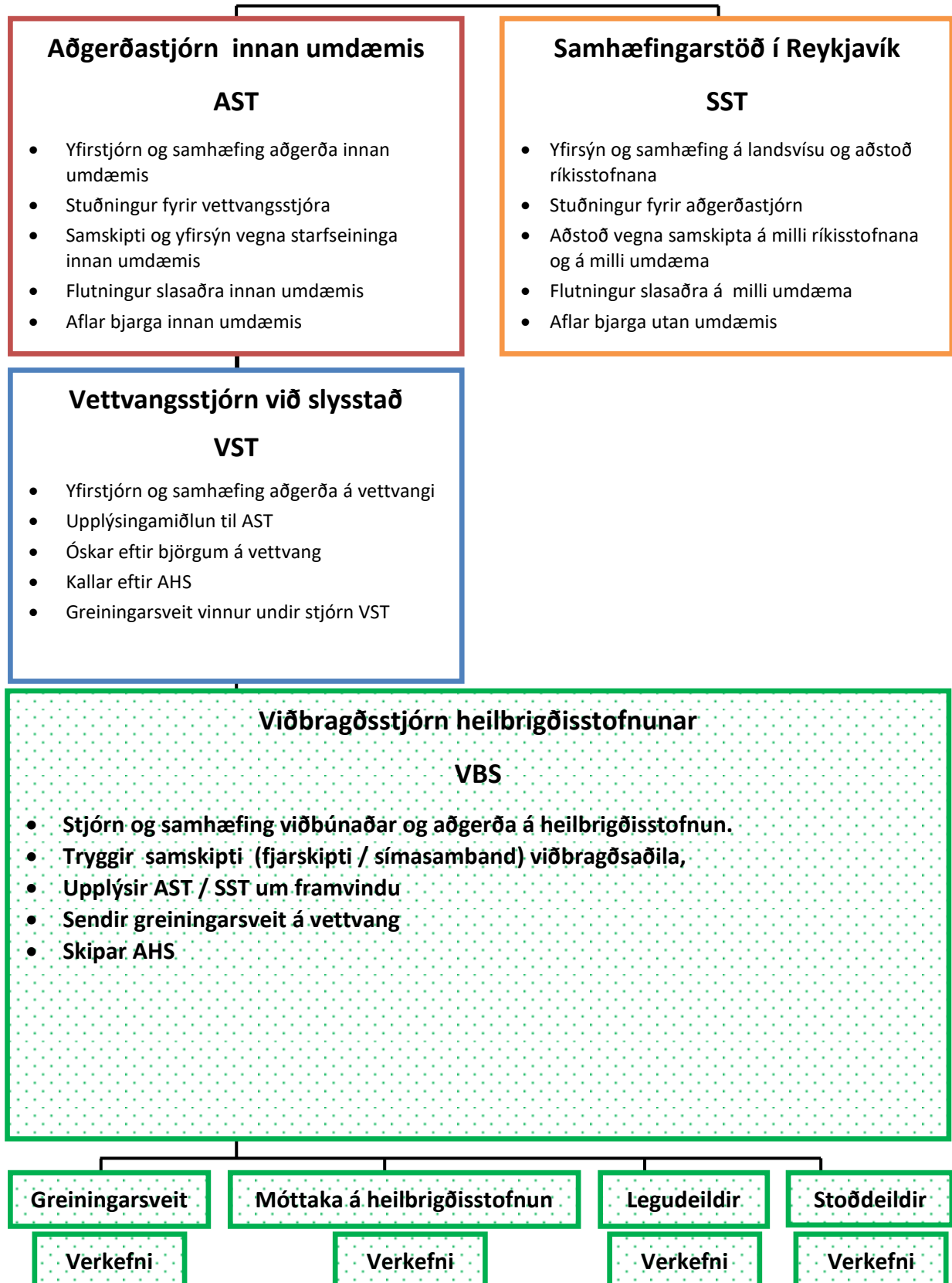
<b>Viðbragðsstjórn (VBS)</b>	<b>Staðgenglar</b>
Yfirlæknir sjúkrahúss	Tilgreindur staðgengill
Yfirlæknir heilsugæslu S-Þing.	Tilgreindur staðgengill
Yfirhjúkrunarfræðingur svæðis	Tilgreindur staðgengill

Viðbragðsstjórnin sinnir heildarstjórnun og samhæfingu á öllu því sem viðkemur atburðinum innan stofnunarinnar. Mynd 5.1. lýsir hlutverki viðbragðsstjórnar og staðsetningu hennar innan stjórnskipulags almannavarna.

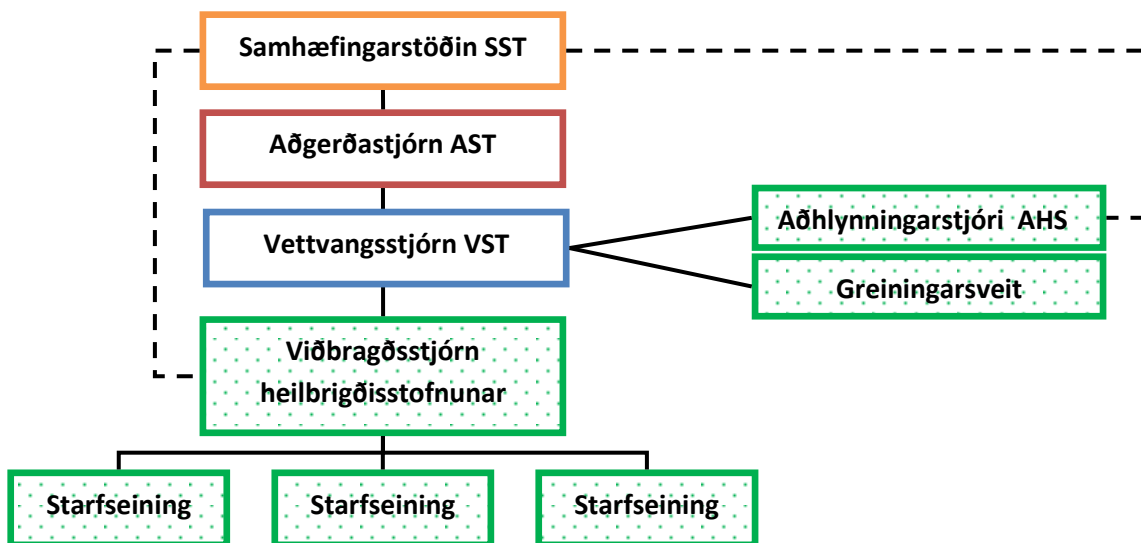
### Millistjórnendur

Millistjórnendur starfa samkvæmt sínum starfslýsingum nema ef viðbragðsáætlun og fyrirmæli frá viðbragðsstjórn kveða á um annað. Dæmi um millistjórnendur eru: Yfirlæknar, yfirhjúkrunarfræðingar, yfirmaður eldhúss, o.fl.

## Stjórnkerfið - grunneiningar-hlutverk-tenging



Mynd 5.1. Stjórnskipulag /hlutverk almannavarna og heilbrigðisstofnana



Mynd 5.2. Stjórnskipulag almannavarna og tenging þess við heilbrigðisstofnanir

### 5.3 Sálrænn stuðningur og áfallahjálpar.

#### Samráðshópur áfallahjálpar innan SST

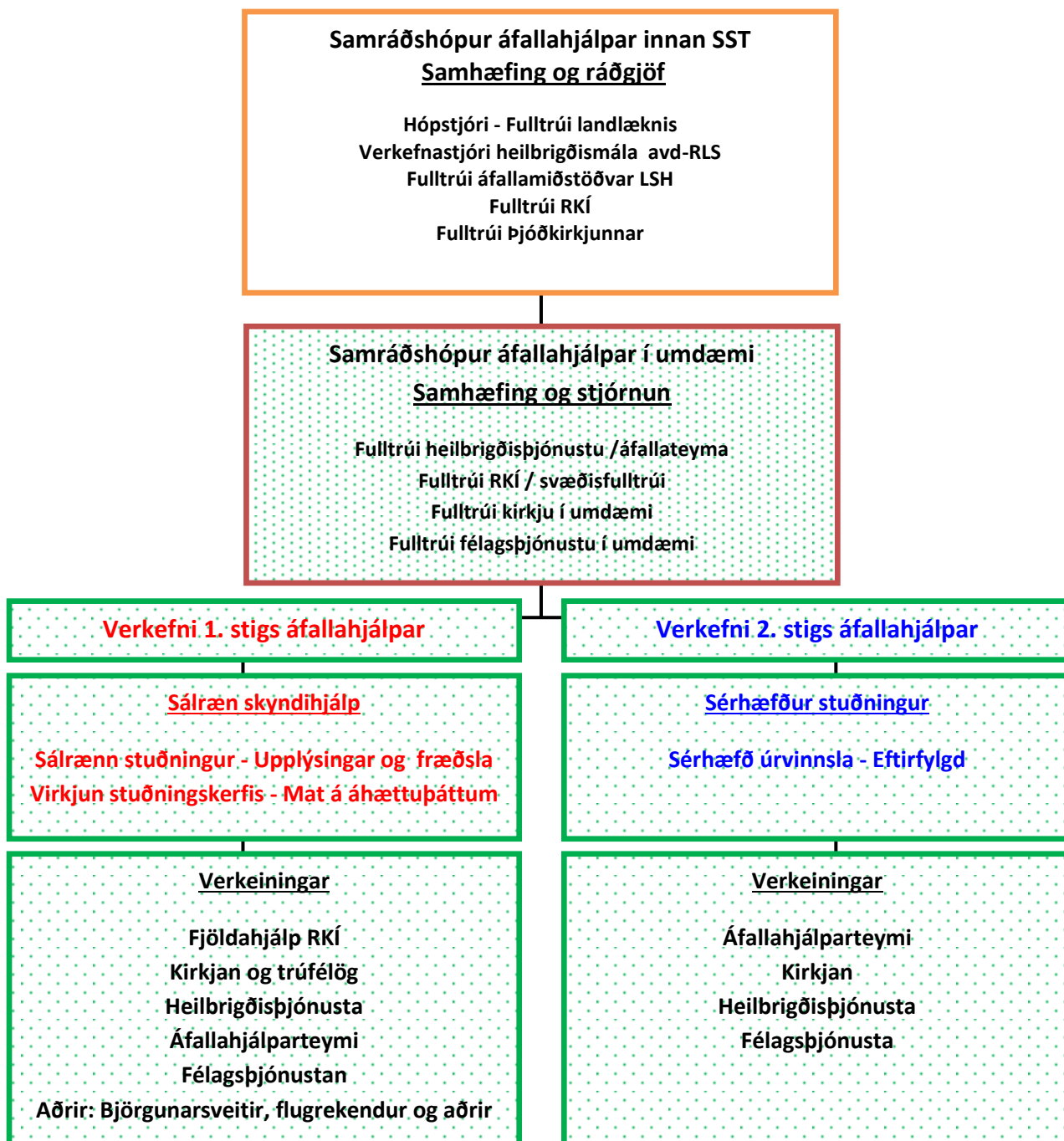
Samráðshópur áfallahjálpar innan SST er virkjaður þegar ástæða þykir til og er hópurinn kallaður út af heilbrigðisstarfsmönnum innan SST. Fulltrúi landlæknis er hópstjóri og boðar til fyrsta fundar. Í hópnum sitja einnig verkefnastjóri heilbrigðismála hjá almannavarnadeild ríkislögreglustjóra (RLS), fulltrúi áfallahjálparmiðstöðvar hjá LSH, fulltrúi RKÍ og fulltrúi Þjóðkirkjunnar. Samráðshópur SST mótar aðgerðastefnu, samhæfir aðgerðir og styður við samráðshóp áfallahjálpar í viðkomandi umdæmi eða umdæmum.

#### Samráðshópur áfallahjálpar í umdæmi

Þegar almannavarnir lýsa yfir óvissu-, hættu- eða neyðarstigi fær hópstjóri samráðshóps í umdæmi boð. Hópstjóri samráðshóps SST hefur samband við hópstjóra í umdæmi og ræðir aðgerðir. Hópstjóri samráðshóps í umdæmi ákveður hvort þörf sé á að kalla hópinn saman. Ef atburðurinn er kominn á neyðarstig þá sendir hópstjóri fundarboð til allra fulltrúa í samráðshópi samkvæmt boðunarskrá. Eftir virkjun samráðshóps í umdæmi starfar hann sjálfstætt í samvinnu við aðgerðastjórn umdæmis.

Viðbragðsstjórn HSN hefur skipað tvo fulltrúa HSN í samráðshóp áfallahjálpar.

Heilbrigðisstofnun getur leitað til samráðshóps í umdæmi varðandi aðstoð við sálrænan stuðning til aðstandenda eða annarra þolenda.



Mynd 5.3. Skipulag áfallahjálpar á neyðartímum.

## 6. Starfssvæði

Í þessum kafla er fjallað um þau starfssvæði sjúkrahúss sem nota þarf þegar tekist er á við hverskonar vá. Ljóst er að ekki reynist alltaf þörf fyrir að virkja öll svæðin. Þó þarf engu að síður að gera ráð fyrir þeim í viðbragðsáætlun stofnunarinnar.

Merkja skal inn á starfssvæðiskort staðsetningu neðangreindra starfssvæða eftir því sem við á og ákveðið hefur verið fyrirfram. Starfssvæðiskortinu skal dreift til viðeigandi aðila til að tryggja að réttar upplýsingar um staðsetningu berist milli manna sem fyrst. Öll kort og teikningar eru sett í kafla 10.

Helstu starfssvæði:

- Aðalinngangur
- Aðkoma sjúkrabíla (að og frá)
- Aðsetur viðbragðsstjórnar (aðal og vara)
- Búnaður greiningarsveitar og staðsetning hans
- Hágæsla
- Lager, hjúkrunarvörur
- Móttaka aðfanga, vörumóttaka
- Móttaka aðstandenda
- Móttaka farsóttasjúklinga og þolenda eitrana/geislunar
- Móttaka og varsla látinna, líkhús
- Móttaka slasaðra, sjúkrabílamóttaka
- Myndgreining
- Rannsóknarstofa
- Símavarsla
- Slysastofur
- Söfnunarsvæði lítið slasaðra/biðstofa heilsugæslu
- Söfnunarsvæði mikið slasaðra
- Söfnunarsvæði starfsfólks í upphafi
- Söfnunarsvæði utanhúss vegna rýmingar stofnunar
- Þyrlupallur



## **Aðalinngangur**

Aðalinngangur er frá Auðbrekku. Ef viðbragðsáætlun er virkjuð er aðalinngangur lokaður og sérstakur öryggisvörður við innganginn sem beinir aðstandendum og öðrum gestum á starfsamannainngang á heilsugæslu.

## **Aðkoma sjúkrabíla (að og frá)**

Aðkoma sjúkrabíla er frá Auðbrekku, sjá nánar kort 6.

## **Aðsetur viðbragðsstjórnar**

Aðsetur viðbragðsstjórnar er á jarðhæð heilsugæslustöðvar, í forstjóraherbergi. Sími 4640525.

## **Aðstandendur**

Inngangur aðstandenda er um starfsmannainngang á heilsugæslustöð. Söfnunarsvæði aðstandenda er á biðstofu heilsugæslustöðvar.

## **Búnaður greiningasveitar**

Er í „gömlu“ sjúkrabílamóttökunni í kjallara sjúkrahúss, sjá nánar kort 6 og í lyfjaherbergi.

Búnaður greiningarsveitar samanstendur af greiningabúnaði (fyrir bráðaflokkun og áverkamat) og búnaði til sérhæfðar sjúkrahjálpar (ALS), sjá meðfylgjandi atriðalista um búnað í fylgiskjali 1. Lyfja- og vökvalisti greiningarsveitar, sjá fylgiskjal 2.

## **Hágæsla**

Gjörgæsla ekki til staðar en stofa 305 á sjúkradeild er nýtt sem hágæsla.

## **Lager, hjúkrunarvörur**

Hjúkrunarlager er á jarðhæð sjúkrahúss. Sími 4640581. Á tímum hópslyss skal koma fyrir lager af hjúkrunarvörum á 1. hæð sjúkrahúss, í herbergi hægra megin við gömlu lyftuna.

## **Móttaka farsóttarsjúklinga, þolendur eitrona / geislunar**

Móttaka og flokkun slasaðra fer fram í móttöku sjúkrabifreiða á 1. hæð sjúkrahúss. Sími 4640543

## **Móttaka og varsla látinna**

Líkhús er á jarðhæð sjúkrahúss.

## **Móttaka slasaðra**

Móttaka og flokkun slasaðra fer fram í móttöku sjúkrabifreiða á 1. hæð sjúkrahúss. Sími 4640543

## **Myndgreining**

Á fyrstu hæð sjúkrahúss. Sími 4640550.

## **Rannsóknarstofa**

Á fyrstu hæð sjúkrahúss. Sími 4640546.

## **Símavarsla**

Á fyrstu hæð heilsugæslustöðvar, í móttöku/ritarherbergi. Sími 4640500.

## Slysastofur

Slysastofa/skiptistofa er á fyrstu hæð sjúkrahúss, sími 4640543 og á fyrstu hæð heilsugæslustöðvar, sími 4640505.

## Söfnunarsvæði lítið slasaðra

Söfnunarsvæði lítið slasaðra er í fundarherbergi á 1. hæð sjúkrahúss. Sími 4640540.

## Söfnunarsvæði mikið slasaðra

Söfnunarsvæði slasaðra er á 1.hæð sjúkrahúss; speglun, vöknun og 4 skrifstofuherbergi.

## Söfnunarsvæði starfsfólks í upphafi

Viðbragðsstjórn stýrir aðgerðum á stofnun og úthlutar starfsfólki verkefnum.

Mikilvægt er að VBT hafi góða yfirsýn yfir það hvaða starfsmenn taka þátt í aðgerðum, hvar þeir eru og hvaða verkefnum þeir eru að sinna. Reglan er því sú að komi til almannavarnaástands/viðbragðsáætlun HSN er virkjuð eiga starfsmenn sem fá boð og geta mætt til starfa að fylgja eftirfarandi fyrirmælum:

- Starfsmenn á Húsavík sem geta mætt til starfa **MÆTA** í kaffistofu heilsugæslustöðvar á jarðhæð
- Starfsmenn utan Húsavíkur hringja eða senda sms til fulltrúa í viðbragðsstjórn sími: 860-7736
- Starfsmenn sem fá boð og geta ekki mætt þurfa **EKKI** að hringja eða tilkynna það sérstaklega

## Söfnunarsvæði utanhúss vegna rýmingar stofnunar

Ef rýma þarf heilbrigðisstofnun þarf að vera ljóst hvar sjúklingar og starfsmenn eiga að safnast saman. Nauðsynlegt er að telja alla einstaklinga þegar stofnun er rýmd og viðbragðsstjórn ber að tilnefna ábyrgan aðila til þess. Sjá rýmingaráætlun. Sjúklingar og starfsmenn skulu safnast saman á bílplani sjúkrahússins framan við heilsugæsluna þ.e. við aðalinngang.

## Þyrlupallur

Þyrla getur lent á íþróttavelli, norðan við heilsugæslustöð.

## 7. Áhættumat stofnunar

Fjöldi íbúa á upptökusvæði HSN í Þingeyjarsýslum er um 4900 íbúar.

Óraunhæft er að ætla, að geta sjúkrahússins til að veita lífsbjargandi meðferð miðist við einhvern tiltekinn fjölda slasaðra eða sjúkra. Slíkt hlýtur alltaf að ráðast af aðstæðum og eðli vandans hverju sinni. Mikill fjöldi slasaðra kallar alltaf á aukna þörf fyrir starfsfólk, sem kalla þarf út. Fáir, en mikið slasaðir, geta á hinn bóginn skapað mjög erfitt ástand, þótt ekki komi til þess að kalla þurfi út fjölda manns.

Þar sem HSN í Þingeyjarsýslum býr yfir takmörkuðum tækjabúnaði og ótryggri vaktþjónustu á ýmsum sviðum, má búast við, að geta stofnunarinnar til að veita viðunandi neyðarþjónustu sé annmörkum háð. Sérstaklega á þetta við utan dagvinnutíma og að vetri til.

Helsta áhættuþættir í umdæminu eru:

- Öflug ferðaþjónusta (rútuferðir, hvalaskoðun o.fl.)
- Flugvellir á Húsavík, á Þórshöfn og í Mývatnssveit
- Fjöldmörg útivistarsvæði
- Jarðskjálftar
- Snjóflóð
- Eldgos

Áhættuskoðun er unnin af viðbragðsaðilum auk forsvarsmanna lögregluumdæmis og í samvinnu við almannavarnadeild ríkislögreglustjóra.

## 8. Verkefni starfsfólks – gátlistar

### 8.1 Almennar upplýsingar

Það er lagaleg og siðferðisleg skylda hvers starfsmanns að koma til hjálpar þegar um alvarlega vá er að ræða. Samkvæmt viðbragðsáætluninni er innköllun starfsmanna að mestu í höndum 112 og viðbragðsstjórnar.

Viðbragðsstjórn stýrir aðgerðum á stofnun og úthlutar starfsfólki verkefnum.

Mikilvægt er að VBT hafi góða yfirsýn yfir það hvaða starfsmenn taka þátt í aðgerðum, hvar þeir eru og hvaða verkefnum þeir eru að sinna.

Vakthafandi læknar / bakvaktarlæknir og vakthafandi sjúkraflutningamenn starfa samkvæmt daglegu viðbragði.

Aðrir starfsmenn á Húsavík sem geta mætt til starfa **MÆTA** í kaffistofu heilsugæslustöðvar á jarðhæð

Aðrir starfsmenn utan Húsavíkur hringja eða senda sms til fulltrúa í viðbragðsstjórn sími: 860-7736

Aðrir starfsmenn sem fá boð og geta ekki mætt þurfa **EKKI** að hringja eða tilkynna það sérstaklega

Starfsmenn er beðnir um að leggja bílum sínum ekki í stæði neðan við stofnunina.

### 8.2. Forgangsröðun og skráning

#### Forgangsröðun og skráning

##### Bráðaflokkun á slysstað

Við bráðaflokkun í hópslysi, eitrunum, geislun og hugsanlega farsótt er mikilvægt að hafa gott og skilvirkt bráðaflokkunarkerfi sem gefur möguleika á því að forgangsflokka sjúklinga.

Bráðaflokkunarkerfið skiptist í bráðaflokkun á vettvangi sem er einföld og fljótleg greining og áverkamat sem notað er á söfnunarsvæði slasaðra og í sjúkraflutningum (sjá fylgiskjal 3)

**Rauður** (Forgangur 1) litur táknar að líf eða limir sjúklings eru í hættu og að hann þurfi sjúkraflutning sem bráðast.

**Gulur** (Forgangur 2) litur táknar, að sjúklingur þurfi sjúkraflutning en geti þó beðið um stund.

**Grænn** (Forgangur 3) litur táknar að sjúklingur þurfi ekki nauðsynlega sjúkraflutningatæki eða verði fluttur með þeim síðustu.

**Svartur** litur táknar að sjúklingur sé látinn.

##### Forgangsröðun á sjúkrahúsinu á Húsavík

Þegar hinn slasaði eða veiki kemur á HSN á að endurmeta og forgangsflokka viðkomandi að nýju. Notað er sama kerfi og í daglegu starfi en greiningarspjaldið (áverkamatið) fylgir sjúklingi.

Forgangsröðunin á HSN er:

I Þarfnast meðferðar strax (**rauður**)

II Þarfnast meðferðar fljótlega (**gulur**)

III Má bíða en enginn má fara án skoðunar (**grænn**)

### 8.3 Gátlistar

Aðhlyningarstjóri

Vakthafandi læknir

Viðbragðsstjórn

Vakthafandi hjúkrunarfræðingur á sjúkradeild

Símavakt

Greiningarsveit

Öryggisstjóri

Móttaka slasaðra, sjúkrabílamóttaka á 1. hæð sjúkrahúss

Söfnunarsvæði lítið slasaðra, í fundarherbergi á 1.hæð sjúkrahúss

Söfnunarsvæði slasaðra, á 1. hæð sjúkrahúss

Söfnunarsvæði aðstandenda, í biðstofu á 1. hæð heilsugæslustöðvar

Söfnunarsvæði látinna, í líkhúsi á jarðhæð sjúkrahúss

Óvissusstig	Hættustig	Neyðarstig	<b>HÓPSLYS</b> <b>Vakthafandi læknir</b>
<input type="checkbox"/>	<input type="checkbox"/>	<input type="checkbox"/>	Starfar samkvæmt daglegu viðbragði.
	<input type="checkbox"/>	<input type="checkbox"/>	Fær upplýsingar um: <ol style="list-style-type: none"> <li>1. Hvað gerðist</li> <li>2. Hversu margir – fjöldi slasaðra/veikra og ástand</li> <li>3. Hvar – staðsetning atburðar</li> <li>4. Aðstæður á vettvangi; hættur, veðurfar o.fl.</li> </ol>
	<input type="checkbox"/>	<input type="checkbox"/>	Hafi séráætlanir almannavarna í umdæmi HSN ekki verið virkjaðar og vakthafandi læknir fær boð um yfirvofandi vá og ólíklegt er að stofnunin geti að óbreyttri vinnutilhögun veitt þá þjónustu sem gera verður kröfu um skal hann óska eftir virkjun viðbragðsáætlunar HSN Húsavík til 112.  112 sendir sms-boð til lækna og hjúkrunarfræðinga á útkallslista.
	<input type="checkbox"/>	<input type="checkbox"/>	Upplýsir bakvaktarlækni og viðbragðsstjórn um atburðinn.
	<input type="checkbox"/>	<input type="checkbox"/>	Fær upplýsingar um áfangastað fyrir greiningarsveit og aðhlyningarstjóra frá VST/AST/112
	<input type="checkbox"/>	<input type="checkbox"/>	Fer á vettvang með sjúkraflutningamönnum. <b>Tilkynnir sig inn á vettvang á talhóp Blár 6-0 og er á þeim talhóp þar til fyrirmæli eru gefin um annað.</b>
	<input type="checkbox"/>	<input type="checkbox"/>	Vakthafandi læknir tekur þátt í bráðflokkun og áverkamati
	<input type="checkbox"/>	<input type="checkbox"/>	Vakthafandi læknir er <b>stjórnandi greiningarsveitar</b> - stjórnar og samhæfir sjúkrahjálpi á vettvangi.
	<input type="checkbox"/>	<input type="checkbox"/>	Gerir minnisblað um atburðinn og skilar til viðbragðsstjórnar innan 2 vikna frá atburði, sjá fylgiskjal 7

Óvissustig	Hættustig	Neyðarstig	<b>HÓPSLYS</b> <b>Viðbragðsstjórn VBT</b>  <b>Starfsmenn mæta í kaffistofu á jarðhæð heilsugæslustöðvar</b>	S = yfirleknir sjúkrahlás H = yfirjúkrunarfr. sveiðis L = yfirleknir heilsug.
<input type="checkbox"/>	<input type="checkbox"/>	<input type="checkbox"/>	Stjórn og samhæfing viðbúnaðar og aðgerða á heilbrigðisstofnun Skráning atburða í tímaröð (aðgerðaskráning)	SHL
<input type="checkbox"/>	<input type="checkbox"/>	<input type="checkbox"/>	Skipar fulltrúa HSN í aðgerðastjórn sem hefur aðsetur á lögreglustöð Tryggir fjarskipti á talhóp <b>Blár 6 – 5</b> við aðgerðastjórn / Samhæfingarstöð (sjá skipulag fjarskipta) Samskipti og samráð eftir því sem við á, <ul style="list-style-type: none"> <li>➤ Aðgerðastjórn</li> <li>➤ Samhæfingarstöð</li> <li>➤ Fjölmiðla             <ul style="list-style-type: none"> <li>• Skipa fjölmiðlafulltrúa viðbragðsstjórnar/Vísa til aðgerðarstjórnar</li> <li>• gefa út fréttatilkynningar</li> <li>• ákveða fasta tíma fyrir fjölmiðlasamskipti</li> </ul> </li> </ul>	H
	<input type="checkbox"/>	<input type="checkbox"/>	Metur þörf fyrir mannafla og búnað	H
	<input type="checkbox"/>	<input type="checkbox"/>	Móttaka starfsmanna – útteiling verkefna Skipar aðhlyningarstjóra og 5-8 aðra í greiningarsveit	H
		<input type="checkbox"/>	Lætur kalla inn viðbótar mannafla sem ekki er á útkallslista 112.	H
		<input type="checkbox"/>	Tryggir öryggisgæslu á stofnun, skipar öryggisstjóra og 4-6 aðstoðarmenn, sjá gátlista bls. 28	H
		<input type="checkbox"/>	Skipar umsjónaraðila með SLS, SSS, SSA og SSL á stofnun	H
		<input type="checkbox"/>	Fær upplýsingar um stöðu deilda	SH
		<input type="checkbox"/>	Tryggir flutning fyrir útskrifaða sjúklinga eftir þörfum	L
		<input type="checkbox"/>	Hefur yfirsýn yfir stöðu deilda/söfnunarsvæða hverju sinni	H
		<input type="checkbox"/>	Viðrun fyrir starfsfólk og skipulagning rýnifundar ef þörf er á	S
		<input type="checkbox"/>	Kemur starfsemi heilbrigðisstofnunar í samt horf	SHL
		<input type="checkbox"/>	Gerir skýrslu um atburðinn innan 2 vikna, sjá fylgiskjal 7	HL

Óvissustig	Hættustig	Neyðarstig	<b>HÓPSLYS</b> <b>Vakthafandi hjúkrunarfræðingur á sjúkradeild</b>
<input type="checkbox"/>	<input type="checkbox"/>	<input type="checkbox"/>	Starfar samkvæmt daglegu viðbragði.
<input type="checkbox"/>	<input type="checkbox"/>	<input type="checkbox"/>	Hefur kveikt á tetrastöð. Er með hlustun á talhóp <b>Blár 6 - 5</b>
<input type="checkbox"/>	<input type="checkbox"/>	<input type="checkbox"/>	Er ábyrgur fyrir hjúkrun sjúklinga á deildinni og fer ekki í greiningarsveit.
<input type="checkbox"/>	<input type="checkbox"/>	<input type="checkbox"/>	Bíður fyrirmæla frá viðbragðsstjórn.
<input type="checkbox"/>	<input type="checkbox"/>	<input type="checkbox"/>	Gerir minnisblað um atburðinn og skilar til viðbragðsstjórnar innan 2 vikna frá atburði, sjá fylgiskjal 7.



Óvissustig	Hættustig	Neyðarstig	HÓPSLYS Sí mavakt
			<b>Berist tilkynning um hópsslys eða aðra vá frá utanaðkomandi aðila til sí mavaktar skal umsvifalaust haft samband við Neyðarlínu 112 sem síðan hefur samband við vakthafandi lækni</b>
<input type="checkbox"/>	<input type="checkbox"/>	<input type="checkbox"/>	Starfar samkvæmt daglegu viðbaggði.
<input checked="" type="checkbox"/>	<input type="checkbox"/>	<input type="checkbox"/>	Fær upplýsingar um virkjun hópsslysaáætlunar frá vakthafandi lækni, bakvaktarlækni eða 112
<input checked="" type="checkbox"/>	<input type="checkbox"/>	<input type="checkbox"/>	Tryggir sí mavörslu.
	<input type="checkbox"/>	<input type="checkbox"/>	Bíður frekari upplýsinga og fyrirmæla frá viðbraggðsstjórn
	<input type="checkbox"/>	<input type="checkbox"/>	Sí mavakt beinir fyrirspurnum frá: <ul style="list-style-type: none"> <li>Aðstandendum sjúklinga og fjölmiðlum til viðbraggðsstjórnar.</li> </ul>
	<input type="checkbox"/>	<input type="checkbox"/>	Gerir minnisblað um atburðinn og skilar til viðbraggðsstjórnar innan 2 vikna frá atburði, sjá fylgiskjal 7
			<b>Sí maritarar gefa aldrei upplýsingar til fjölmiðla sem tengja má einstökum persónum, hópum, farartækjum eða húseignum</b>

Óvissustig	Hættustig	Neyðarstig	<h2>HÓPSLYS</h2> <h3>Greiningarsveit</h3> <p style="color: red;">Starfsmenn mæta í kaffistofu á jarðhæð heilsugæslustöðvar</p>
	<input type="checkbox"/>	<input type="checkbox"/>	Er 7-10 manna sveit, skipuð læknum og hjúkrunarfræðingum.
	<input type="checkbox"/>	<input type="checkbox"/>	Gefur sig fram við vettvangsstjóra á slysstað.
	<input type="checkbox"/>	<input type="checkbox"/>	Starfar á SSS undir stjórn aðhlyningarstjóra og sinnir bráðaflokkun og áverkamati.
	<input type="checkbox"/>	<input type="checkbox"/>	Vaktlæknir er stjórnandi greiningarsveitar. Aðhlyningarstjóri AHS stjórnar sjúkrahjálp og starfsemi á SSS.
	<input type="checkbox"/>	<input type="checkbox"/>	<b>Búnaður:</b> Sækir búnað greiningarsveitar: <ul style="list-style-type: none"> <li>• Hópslysátöskur <i>í „gömlu“ sjúkrabílamóttöku á jarðhæð sjúkrahúss</i></li> <li>• Vökva og lyf <i>í apóteki HSN</i></li> <li>• Fjarskiptatæki – 2 tetrastöðvar fyrir AHS og aðstoðarmann AHS <i>í „gömlu“ sjúkrabílamóttöku á jarðhæð sjúkrahúss</i></li> <li>• Fatnað fyrir greiningarsveit – merkt vesti, húfur og a.p.h. <i>í „gömlu“ sjúkrabílamóttöku á jarðhæð</i></li> <li>• Nesti / drykkir fyrir greiningarsveit</li> </ul>
	<input type="checkbox"/>	<input type="checkbox"/>	Hjúkrunarfræðingar/læknar sem skipaðir hafa verið í greiningarsveit nota tiltæk flutningstæki til að komast á vettvang.

Óvissustig	Hættustig	Neyðarstig	<h2>HÓPSLYS</h2> <h3>Aðhlyningarstjóri AHS</h3> <p style="color: red;">Starfsmenn mæta í kaffistofu á jarðhæð heilsugæslustöðvar</p>
	<input type="checkbox"/>	<input type="checkbox"/>	Viðbragðsstjórn skipar aðhlyningarstjóra
	<input type="checkbox"/>	<input type="checkbox"/>	Aðhlyningarstjóri gefur sig fram við vettvangsstjóra á slysstað og fær frekari upplýsingar.
	<input type="checkbox"/>	<input type="checkbox"/>	<p>Aðhlyningarstjóri skipar sér aðstoðarmann. <b>Tilkynna sig inn á vettvang á talhóp Blár 6-0 og er á þeim þar til fyrirmæli eru gefin um annað.</b></p> <p>Stjórnar og samhæfir sjúkrahjálp á SSS</p> <p>Hefur yfirumsjón með:</p> <ul style="list-style-type: none"> <li>• Undirbúningi á móttöku þolenda frá slysstað/Vísa til aðgerðarstjórnar</li> <li>• Undirbúningi á SSS (rautt, gult og grænt svæði) skv, bráðaflokkun og áverkamati</li> <li>• Undirbúningi á svæði fyrir birgðir og aðrar bjargir innan SSS</li> <li>• Er í fjarskiptasambandi við VST, AST, SST, VBS og við aðra verkþáttastjóra, (flutningsstjóra, gæslustjóra og björgunarstjóra) <b>Blár 6 - 5 / VST-6</b></li> </ul> <p>Fylgist með að nóg sé af mannskap, búnaði og sjúkraflutningatækjum á vettvangi</p> <p>Stýrir forgangsröðun þolenda í sjúkraflutningstæki til framhaldsmeðferðar</p>
	<input type="checkbox"/>	<input type="checkbox"/>	Hjúkrunarfræðingar/læknar sem skipaðir hafa verið í greiningarsveit nota tiltæk fluningstæki til að komast á vettvang.
	<input type="checkbox"/>	<input type="checkbox"/>	Stjórnandi greiningarsveitar og aðhlyningastjóri skila minnisblaði til viðbragðsstjórnar um atburðinn innan 2 vikna, sjá fylgiskjal 7

Óvissustig	Hættustig	Neyðarstig	<h2>HÓPSLYS - Öryggisstjóri</h2> <p style="color: red;">Starfsmenn mæta í kaffistofu á jarðhæð heilsugæslustöðvar</p>
	<input type="checkbox"/>	<input type="checkbox"/>	Viðbragðsstjórn skipar öryggisstjóra og 4-6 aðstoðarmenn
		<input type="checkbox"/>	Undirbýr stofnun fyrir komu slasaðra og sér til þess að allir af slysstað eigi að fara í gegnum sjúkrabílamóttöku. Getur verið að setja þurfi einn aðstoðarmann í að vera utanhúss og vísa fólki veginn
		<input type="checkbox"/>	Setur upp eftirfarandi merkingar og leiðavísa (geymt í loftræstiherbergi í kjallara) <ul style="list-style-type: none"> <li>• Söfnunarsvæði lítið slasaðra í fundarherbergi 1. hæð sjúkrahúss</li> <li>• Söfnunarsvæði aðstandenda í biðstofu heilsugæslu á 1. hæð</li> <li>• Bifreiðastöður bannaðar við rýmd bílastæði og aðkomu sjúkrabifreiða.</li> </ul> Móttaka sjúkrabifreiða frá Auðbrekku – aðalinngang
		<input type="checkbox"/>	Öryggisstjóri sér til þess að nægjanlega margir súrefniskútar séu til taks á söfnunarsvæðum.
		<input type="checkbox"/>	Tekur til hækjur, hjólastóla og tiltæka bekki og kemur þeim fyrir á ganginum framan við lager hjúkrunarvara.
		<input type="checkbox"/>	Skipar öryggisverði við inn- og útgöngudyr, þ.e. við: <ol style="list-style-type: none"> <li>a) Aðalinngang heilsugæslustöðvar – á tímum hópslyss er þessi inngangur lokaður. Aðstandendum og öðrum gestum er beint á skrifstofuinngang á jarðhæð heilsugæslustöðvar</li> <li>b) Starfsmannainngang á jarðhæð sjúkrahúss</li> <li>c) Skrifstofuinngang á jarðhæð heilsugæslustöðvar</li> <li>d) Dyr út í Garðshorn og út í Hvamm</li> </ol> Öryggisverðir tryggja að óviðkomandi aðilar eigi ekki aðgang að HSN á með viðbragðsáætlun er fylgt og hafa eftirlit með þeim sem dvelja á göngum eða öðrum svæðum í nágrenni inn- og útgönguleiða.
		<input type="checkbox"/>	Tryggir að sjúklingar/þolendur yfirgefi ekki HSN án þess að framvísa útskriftarspjaldi. Kemur útskriftarspjöldum til viðbragðsstjórnar.
		<input type="checkbox"/>	Bíður frekari upplýsinga og fyrirmæla frá viðbragðsstjórn
		<input type="checkbox"/>	Gerir minnisblað um atburðinn innan 2 vikna og skilar til viðbragðsstjórnar, sjá fylgiskjal 7.

Óvissustig	Hættustig	Neyðarstig	<h2>HÓPSLYS - Móttaka slasaðra í sjúkrabílaaðkomu á 1. hæð sjúkrahúss</h2> <p style="color: red; font-weight: bold;">Starfmenn mæta í kaffistofu á jarðhæð heilsugæslustöðvar</p>
	<input type="checkbox"/>	<input type="checkbox"/>	<b>ALLIR, sjúklingar sem fluttir eru á HSN skulu fara um móttöku sjúkrabifreiða á 1. hæð</b>
	<input type="checkbox"/>	<input type="checkbox"/>	1 hjúkrunarfræðingur sem stýrir móttökunni. Til aðstoðar skulu vera: 4 hjúkrunarfræðingar sem sinna bráðaflokkun/áverkamati 2 aðstoðarmenn 1 ritari
	<input type="checkbox"/>	<input type="checkbox"/>	Allir sjúklingar sem inn koma eru með bráðaflokkunarspjald með númeri. Ritari móttökunnar skráir númer bráðaflokkunarspjalds á möppu og innritar sjúkling.
	<input type="checkbox"/>	<input type="checkbox"/>	Verkefni: <ul style="list-style-type: none"> <li>• Verkstjórn við móttökuna.</li> <li>• Móttaka sjúklinga.</li> <li>• Mat á ástandi sjúklinga.</li> <li>• Umsjón með flutningi sjúklinga á rétta staði.</li> </ul>
	<input type="checkbox"/>	<input type="checkbox"/>	Við móttökuna er komið fyrir áfyllingarbúnaði fyrir sjúkrabifreið.
	<input type="checkbox"/>	<input type="checkbox"/>	Bíða frekari upplýsinga og fyrirmæla frá viðbragðsstjórn
	<input type="checkbox"/>	<input type="checkbox"/>	Gerir minnisblað um atburðinn innan 2 vikna og skilar til viðbragðsstjórnar, sjá fylgiskjal 6.

**\*Sjúklingamöppur (innskriftarmöppur sjúklinga við viðbragðsáætlun)**

Möppur 60 stk., eru geymdar í **skáp við slysa/bráðastofu á 1. hæð sjúkrahúss**. Innihalda öll helstu innskriftargögn og útskriftarspjald. Eyðublöð og útskriftarspjald hverrar möppu skulu bera sama númer og bráðaflokkunarspjald viðkomandi sjúklings. Ritari í móttöku sjúkrabifreiða notar þessar möppur fyrir **alla** sjúklinga, hvort sem þeir leggjast inn (skrifast inn) á HSN eða ekki, lífandi sem látna!

Innihald sjúklingamöppu:

1. Ordinations blað (fyrirmæli læknis).
2. Hitablað.
3. Innskriftarblað (skráning legu).
4. Upplýsingar fyrir hjúkrun.
5. Hjúkrunarblað.
6. Yfirvökublað.
7. Útskriftarspjald.
8. Plastpoki fyrir persónulega muni.

**Listi fyrir skráningu innkominna sjúklinga:**

Þessi listi er ætlaður til skráningar á öllum þeim sem leita til eða eru fluttir á HSN - Húsavík við viðbragðsáætlun. Á hann skal ritari í móttöku sjúkrabifreiða skrá númer bráðaflokkunarspjalds sjúklings, komutíma og hvert viðkomandi einstaklingur er fluttur (innan HSN) og ef hægt er nafn og kennitölu einstaklings.

Óvissustig	Hættustig	Neyðarstig	<p><b>HÓPSLYS -</b></p> <p><b>Söfnunarsvæði lítið slasaðra</b></p> <p><b>í fundarherbergi á 1. hæð sjúkrahúss</b></p> <p><b>Starfmenn mæta í kaffistofu á jarðhæð heilsugæslustöðvar</b></p>
	<input type="checkbox"/>	<input type="checkbox"/>	Einn hjúkrunarfræðingur hefur umsjón með svæðinu.
	<input type="checkbox"/>	<input type="checkbox"/>	Hefur sér til aðstoðar sjúkraliða og /eða aðstoðarmenn
	<input type="checkbox"/>	<input type="checkbox"/>	Verkefni: <ul style="list-style-type: none"> <li>• Setja upp lager hjúkrunarvara til að geta gert að meiðslum</li> <li>• Fylgjast með ástandi sjúklinga</li> <li>• Aðstoða á slystofum, fylgja sjúklingum til og frá.</li> <li>• Sjá til þess að sjúklingar fái hressingu hafi lækni gefið leyfi til þess.</li> <li>• Skráir innkomna og útskrifaða.</li> <li>• Meta þörf á og kanna óskir um áfallahjálp</li> </ul>
	<input type="checkbox"/>	<input type="checkbox"/>	Þegar lækni heimil sjúklingum að yfirgefa húsið (útskrifast) afhendir hjúkrunarfræðingur útskriftarmiða með einkennisnúmeri sjúklings, úr sjúklingamöppu viðkomandi.
	<input type="checkbox"/>	<input type="checkbox"/>	Gerir minnisblað um atburðinn innan 2 vikna og skilar til viðbragðsstjórnar, sjá fylgiskjal 7.

Óvissustig	Hættustig	Neyðarstig	<b>HÓPSLYS -</b> <b>Söfnunarsvæði slasaðra</b> <b>á 1. hæð sjúkrahúss; á speglun, vöknun og skrifstofum</b>  <b>Starfsmenn mæta í kaffistofu á jarðhæð heilsugæslustöðvar</b>
	<input type="checkbox"/>	<input type="checkbox"/>	Einn hjúkrunarfræðingur hefur umsjón með svæðinu
	<input type="checkbox"/>	<input type="checkbox"/>	Á söfnunarsvæði slasaðra skal gera ráð fyrir 1-2 hjúkrunarfræðingum, 1-2 sjúkraliðum og 1-2 aðstoðarmönnum á <b>hverja stofu</b> , og skal hjúkrunarfræðingur, sjúkraliði eða aðstoðarmaður fylgja sjúklingnum í rannsóknir eða til aðgerðar.
	<input type="checkbox"/>	<input type="checkbox"/>	Öryggisstjóri sér til þess að nægjanlega margir súrefniskútar séu til taks á söfnunarsvæðinu.
	<input type="checkbox"/>	<input type="checkbox"/>	Á söfnunarsvæði skal koma upp lager af hjúkrunarvörum í herbergi hægra megin við gömlu lyftuna
	<input type="checkbox"/>	<input type="checkbox"/>	Gerir minnisblað um atburðinn innan 2 vikna og skilar til viðbragðsstjórnar, sjá fylgiskjal 7

Óvissustig	Hættustig	Neyðarstig	<p><b>HÓPSLYS -</b></p> <p><b>Söfnunarsvæði aðstandenda</b></p> <p><b>á biðstofu heilsugæslustöðvar, á 1. hæð</b></p> <p>Inngangur aðstandenda er um starfsmannainngang heilsugæslustöðvar</p> <p style="color: red;"><b>Starfsmenn mæta í kaffistofu á jarðhæð heilsugæslustöðvar</b></p>
	<input type="checkbox"/>	<input type="checkbox"/>	Einn hjúkrunarfræðingur hefur umsjón með svæðinu.
	<input type="checkbox"/>	<input type="checkbox"/>	Hefur sér til aðstoðar 1-3 aðstoðarmenn
	<input type="checkbox"/>	<input type="checkbox"/>	Verkefni: <ul style="list-style-type: none"> <li>• Eftirlit með líðan aðstandenda.</li> <li>• Meta þörf á og kanna óskir um áfallahjálp</li> <li>• Samráð við prest um aðhlynningu aðstandenda.</li> <li>• Afla upplýsinga um líðan slasaðra eða söfnunarsvæði lítið slasaðra og miðla til aðstandenda.</li> <li>• Hjálpa aðstandendum varðandi símaþjónustu</li> <li>• Ef þörf er á, flytja söfnunarsvæði aðstandenda yfir í Miðhvamm skv. ákvörðun viðbragðsstjórnar</li> </ul>
	<input type="checkbox"/>	<input type="checkbox"/>	Gerir minnisblað um atburðinn innan 2 vikna og skilar til viðbragðsstjórnar, sjá fylgiskjal 7



Óvissustig	Hættustig	Neyðarstig	<p><b>HÓPSLYS</b></p> <p><b>Söfnunarsvæði látinna</b></p> <p>í líkhúsi á jarðhæð sjúkrahúss</p> <p><b>Starfsmenn mæta í kaffistofu á jarðhæð heilsugæslustöðvar</b></p>
	<input type="checkbox"/>	<input type="checkbox"/>	Einn hjúkrunarfræðingur/sjúkraliði hefur umsjón með þessu starfi
	<input type="checkbox"/>	<input type="checkbox"/>	Hefur sér til aðstoðar 1 aðstoðarmann
	<input type="checkbox"/>	<input type="checkbox"/>	Annast móttöku og frágang látinna.
	<input type="checkbox"/>	<input type="checkbox"/>	Gerir minnisblað um atburð innan 2 vikna og skilar til viðbragðsstjórnar, sjá fylgiskjal 7

Óvissustig	Hættustig	Neyðarstig	
			<b>HÓPSLYS -</b> <b>Hlutverk starfsfólks á heilsugæslustöð</b> <b>Kópasker – Raufarhöfn – Þórshöfn</b> <b>Starfsfólk á viðkomandi starfssvæði sem geta tekið þátt í aðgerðum hringja í yfirhjúkrunarfræðing svæðis í síma 860 – 7736 og láta vita um þátttöku.</b>
<input type="checkbox"/>	<input type="checkbox"/>	<input type="checkbox"/>	Starfa samkvæmt daglegu viðbragði.
<input type="checkbox"/>	<input type="checkbox"/>	<input type="checkbox"/>	Fulltrúi í viðbragðsstjórn fer í aðgerðarstjórn á lögreglustöð á Húsavík.
	<input type="checkbox"/>	<input type="checkbox"/>	Vakthafandi læknir á viðkomandi starfssvæði fær upplýsingar um: <ol style="list-style-type: none"> <li>1. Hvað gerðist</li> <li>2. Hversu margir – fjöldi slasaðra / veikra og ástand</li> <li>3. Hvar – staðsetning atburðar</li> <li>4. Aðstæður á vettvangi; hættur, veðurfar o.fl.</li> </ol>
	<input type="checkbox"/>	<input type="checkbox"/>	Hafi séráætlanir almannavarna í umdæmi HSN ekki verið virkjaðar og vakthafandi læknir á viðkomandi starfssvæði fær boð um yfirvofandi vá og ólíklegt er að stofnunin geti að óbreyttri vinnutilhögun veitt þá þjónustu sem gera verður kröfu um skal hann óska eftir virkjun viðbragðsáætlunar HSN Húsavík til 112.  Vinnur samkvæmt viðbragðsáætlun HSN - Húsavík.
	<input type="checkbox"/>	<input type="checkbox"/>	112 sendir sms-boð til lækna og hjúkrunarfræðinga á útkallslista.
	<input type="checkbox"/>	<input type="checkbox"/>	Vakthafandi læknir á viðkomandi starfssvæði upplýsir viðbragðsstjórn um atburð /stöðuna og hringir í yfirhjúkrunarfræðing svæðis í síma 860 – 7736.
	<input type="checkbox"/>	<input type="checkbox"/>	Ef boð berast um slys utan viðkomandi starfssvæði mæta sjúkraflutningamenn á stöð og fara á vettvang ef þess er óskað.
	<input type="checkbox"/>	<input type="checkbox"/>	Vakthafandi læknir á viðkomandi starfssvæði fer á vettvang með sjúkrabifreið. Fær upplýsingar um áfangastað fyrir greiningarsveit. Gefur sig fram við vettvangsstjóra. Tekur þátt í bráðaflokkun og áverkamati ásamt sjúkraflutningamönnum og greiningarsveit HSN - Húsavík.
	<input type="checkbox"/>	<input type="checkbox"/>	Í upphafi tilkynna allir viðbragðsaðilar sem eru á leið á vettvang sig inn á talhó Blár 6-0 og eru á þeim talhóp þar til fyrirmæli eru gefin um annað.
	<input type="checkbox"/>	<input type="checkbox"/>	Viðbragðsstjórn stýrir framkvæmd aðgerða og undirbýr mögulega mótöku þolenda á heilsugæslu til fyrstu meðferðar og / eða flutning þolenda á sjúkrahús.
	<input type="checkbox"/>	<input type="checkbox"/>	Starfsfólk fær úthlutað verkefnum frá viðbragðsstjórn.
	<input type="checkbox"/>	<input type="checkbox"/>	Gerir skýrslu um atburðinn innan 2 vikna, sjá fylgiskjal 7

## 9. Samskiptaleiðir

Grunskipulag fjarskipta er sem hér segir:

Neyðarlínan og FMR tryggja boðun og koma upplýsingum til bjarga á leið á vettvang á **TETRA talhóp Blár 6-0**

**Í upphafi tilkynna allir viðbragðsaðilar sem eru á leið á vettvang sig inn á Blár 6-0 og eru á þeim talhóp þar til fyrirmæli eru gefin um annað.**

Í upphafi er gert ráð fyrir því að einungis stjórnendur starfseininga séu í samskiptum við Neyðarlínu / FMR á talhópnum **Blár 6-0** (þannig að ekki myndist ofurálag).

Fjarskipti milli helstu stjórneininga eru sem hér segir (sjá skipurit):

Fjarskipti milli helstu stjórneininga eru sem hér segir (sjá skipurit):

- Samhæfingarstöðin og Aðgerðastjórn eru með sín samskipti á **SST-Blár**
- Aðgerðastjórn - Vettvangsstjórn **TETRA AST-6**
- Vettvangsstjórn - stjórnendur verkþátta **TETRA VST-6**
- Innbyrðis fjarskipti innan einstakra verkþátta ákvarðast eftir aðstæðum (TETRA og VHF)
- Aðhlyningarstjóri er í sambandi við AST og SST varðandi sjúkraflutninga á **Blár 6-5** eftir því sem við á (SST getur fært verkefnið á annan talhóp ef álag gefur tilefni til)
- Viðbragðsstjórn Sjúkrahússins á Húsavík er með hlustun á **Blár 6-5**

Verkþáttastjórar og þeirra verkþættir nota talhópa:

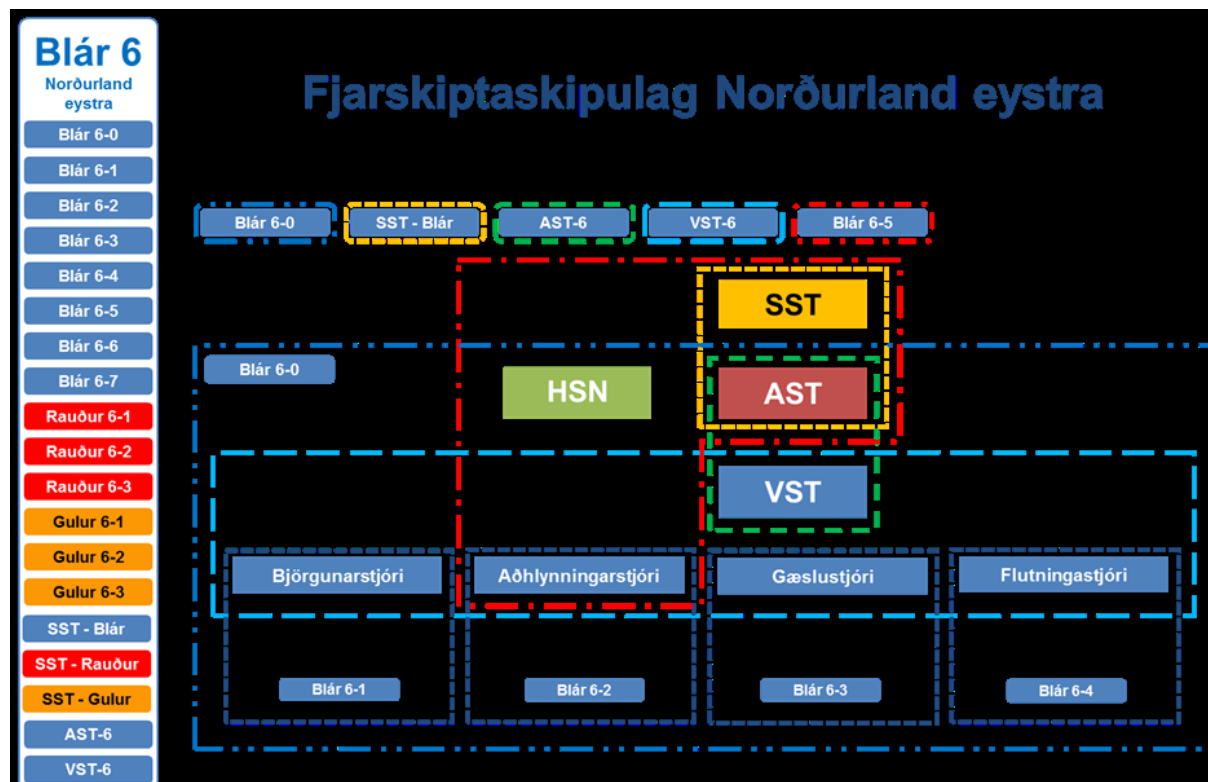
Björgunarstjóri TETRA **Blár 6-1**

Aðhlyningarstjóri TETRA **Blár 6-2**

Gæslustjóri TETRA **Blár 6-3**

Flutningastjóri TETRA **Blár 6-4**

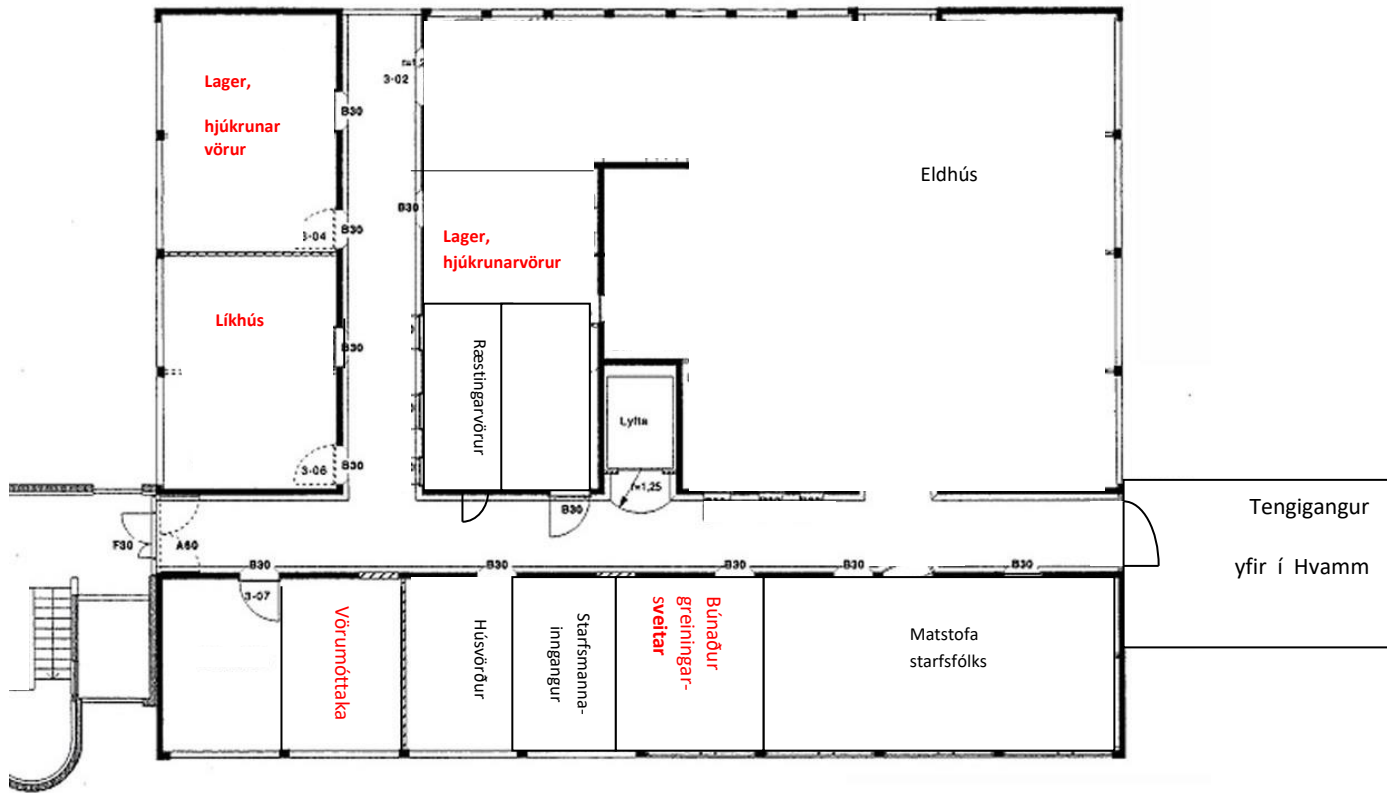
**Rauði kross Íslands (fjöldahjálparstöð / SSA) er í sambandi við AST / SST á TETRA Blár 6-6**



## 10. kort

1. Sjúkrahúsið á Húsavík, jarðhæð
2. Sjúkrahúsið á Húsavík, 1. hæð
3. Sjúkrahúsið á Húsavík, 3. hæð
4. Heilsugæslustöðin á Húsavík, jarðhæð
5. Heilsugæslustöðin á Húsavík, 1. hæð
6. Yfirlitsmynd af stofnun, með skýringum
7. Kort af Húsavík, með akstursleiðum sjúkrabíla o.fl.
8. Kort af umdæmi HSN í Þingeyjarsýslum
9. Vegir í umdæmi HSN í Þingeyjarsýslum
10. Kort af heilbrigðisumdæmum á Íslandi

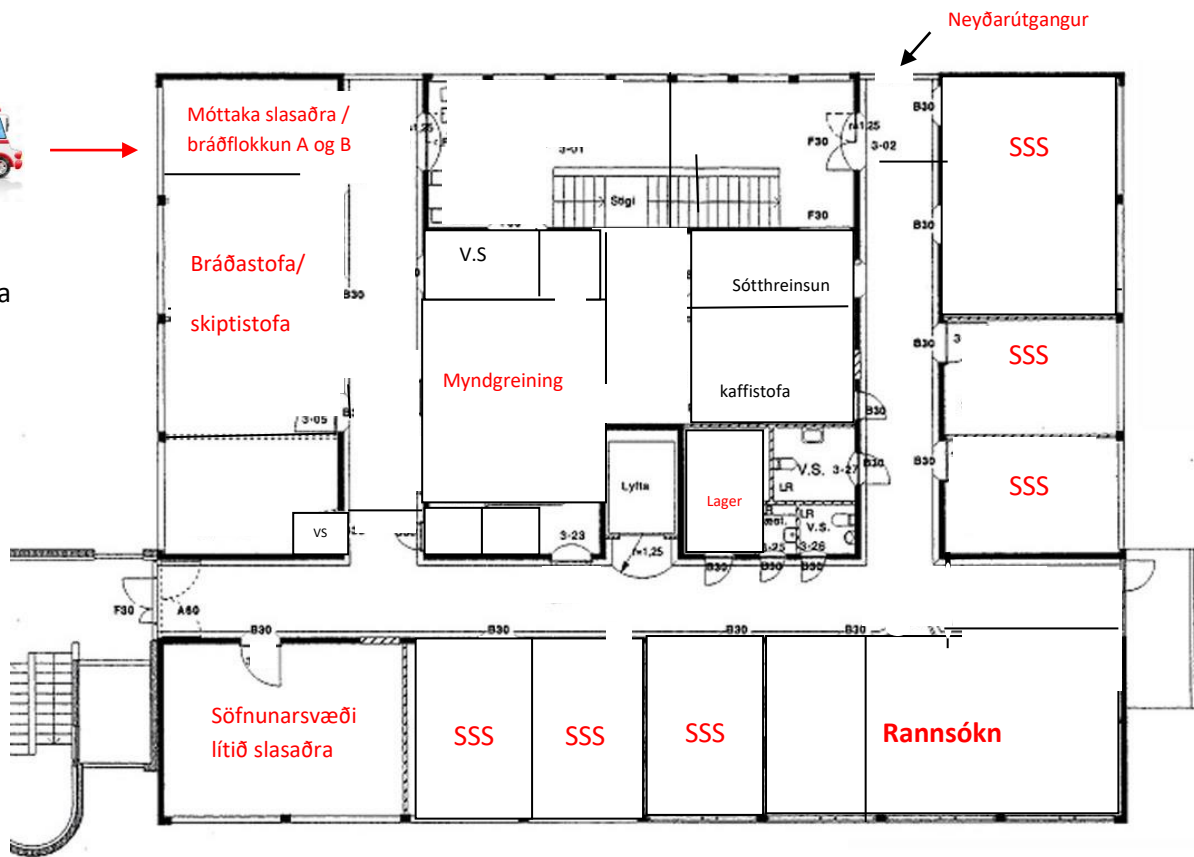
1. Sjúkrahúsið á Húsavík, jarðhæð



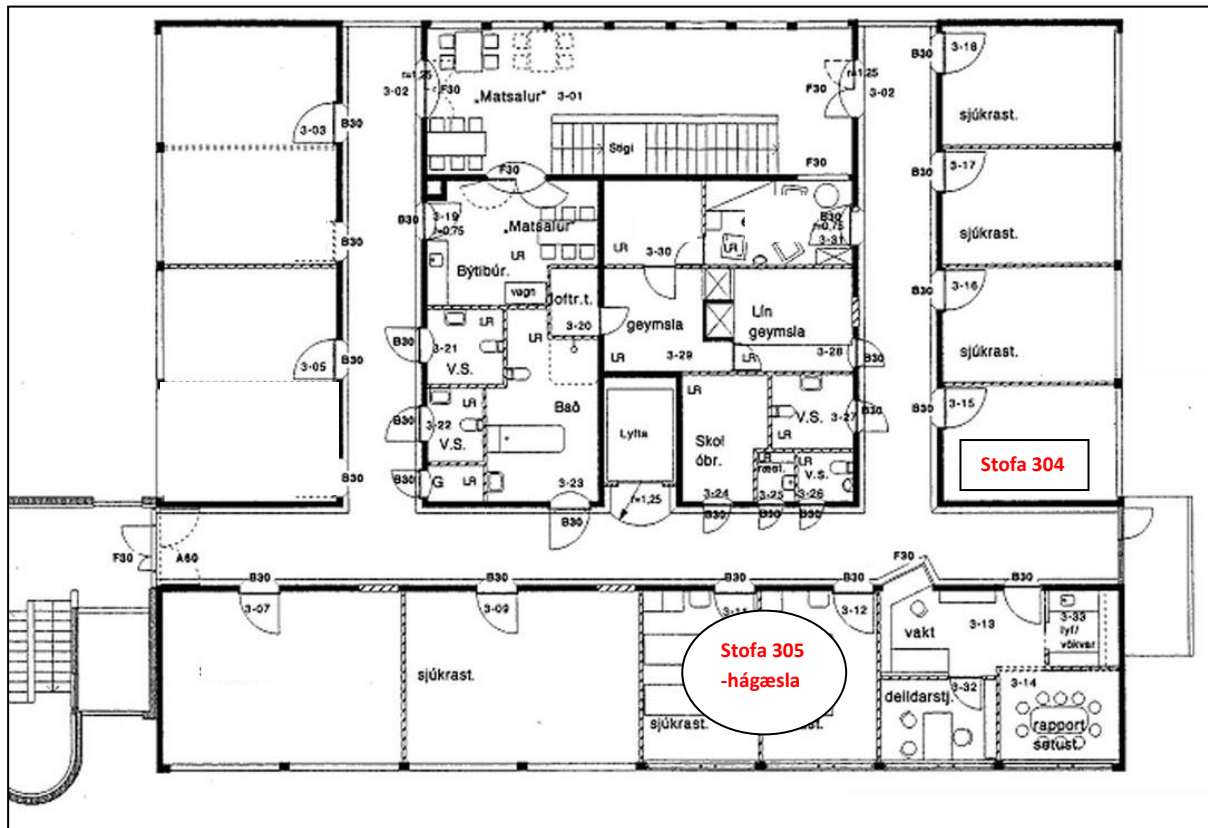
## 2. Sjúkrahúsið á Húsavík, 1. hæð



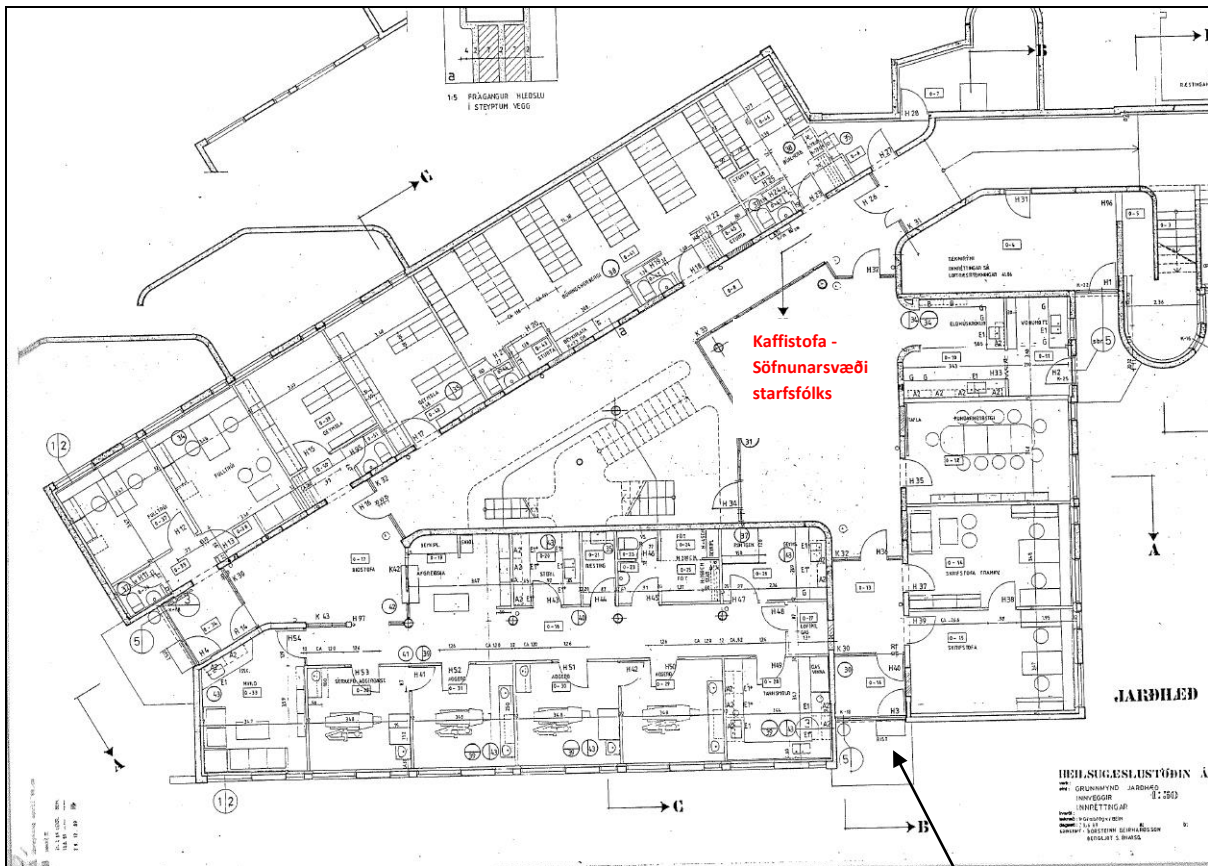
Aðkoma  
sjúkrabíla



### 3. Sjúkrahúsið á Húsavík, 3. hæð



#### 4. Heilsugæslustöðin á Húsavík, jarðhæð

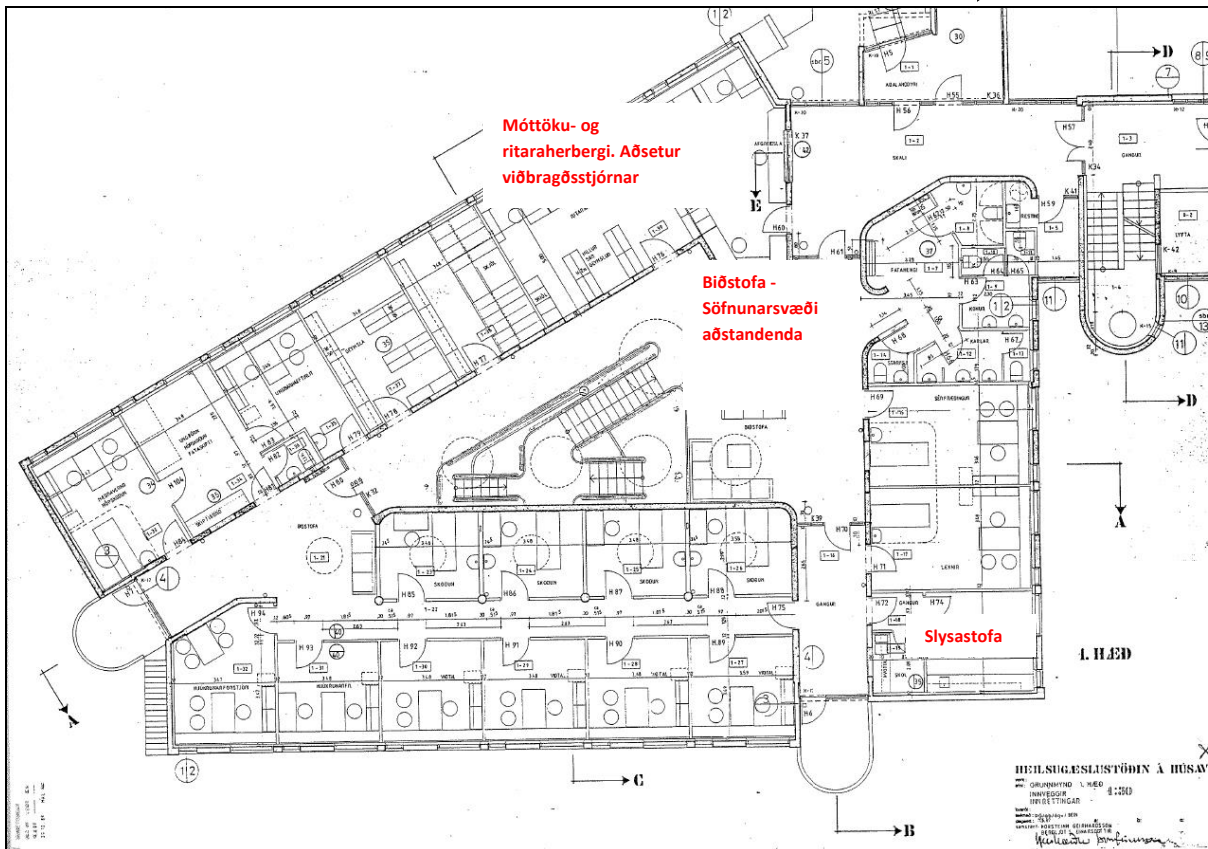


**Skrifstofuinnangangur á jarðhæð heilsugæslustöðvar – inngangur aðstandenda og annarra gesta í hópslysi**

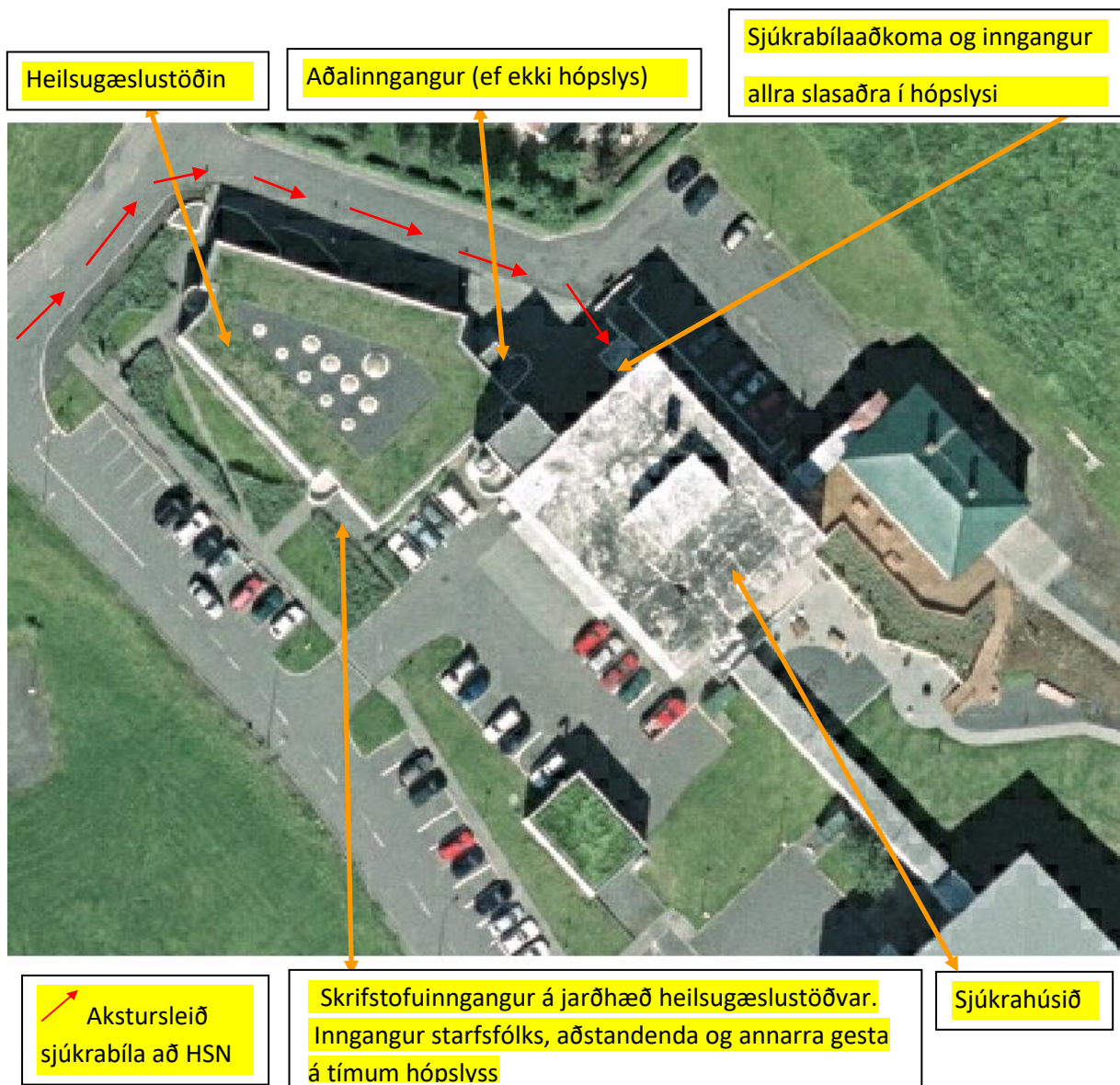


## 5. Heilsugæslustöðin á Húsavík, 1. hæð

Aðalinngangur – er lokaður á tímum hópslyss.  
Slasaðir fara um sjúkrabilainngang. Aðstandendur og aðrir gestir fara um skrifstofuinnangang á jarðhæð heilsugæslustöðvar.



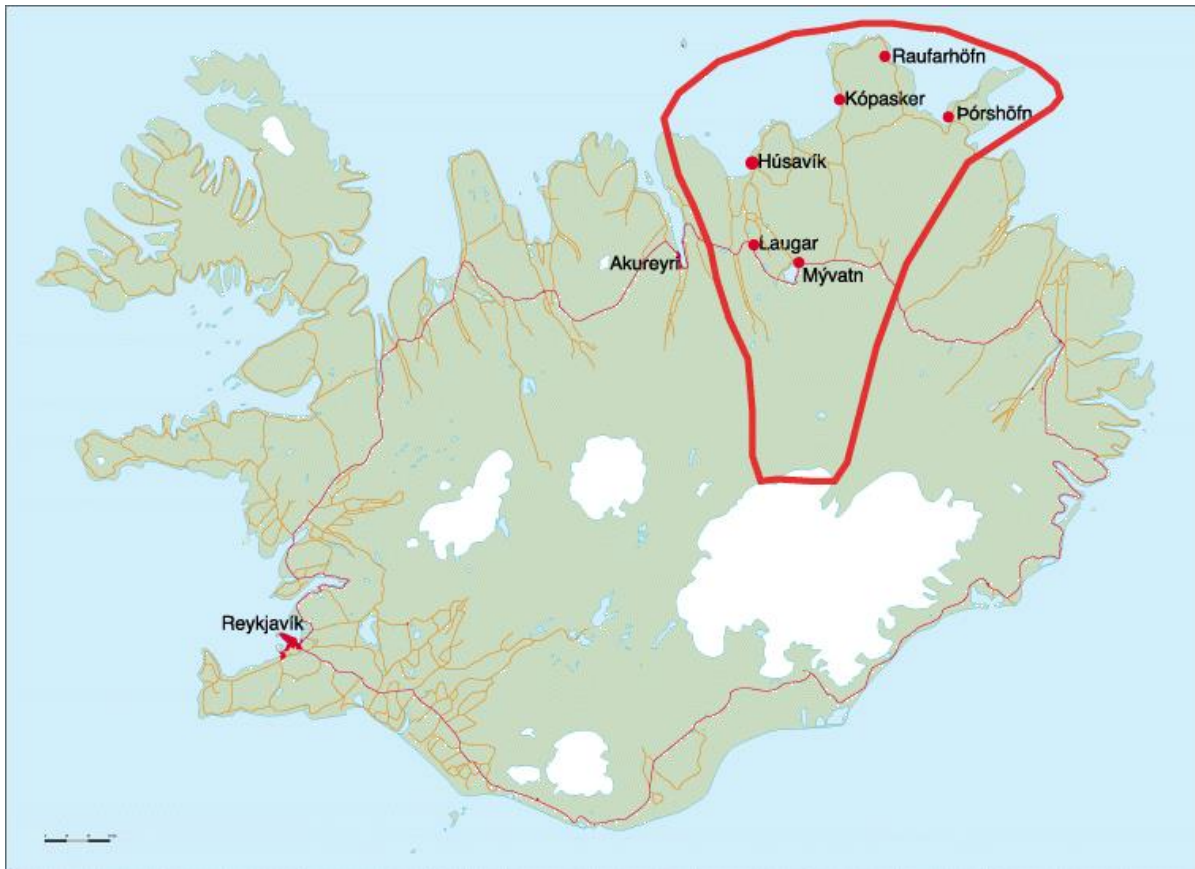
## 6. Yfirlitsmynd af HSN, Húsavík



## 7. Kort af Húsavík, með akstursleiðum sjúkrabíla



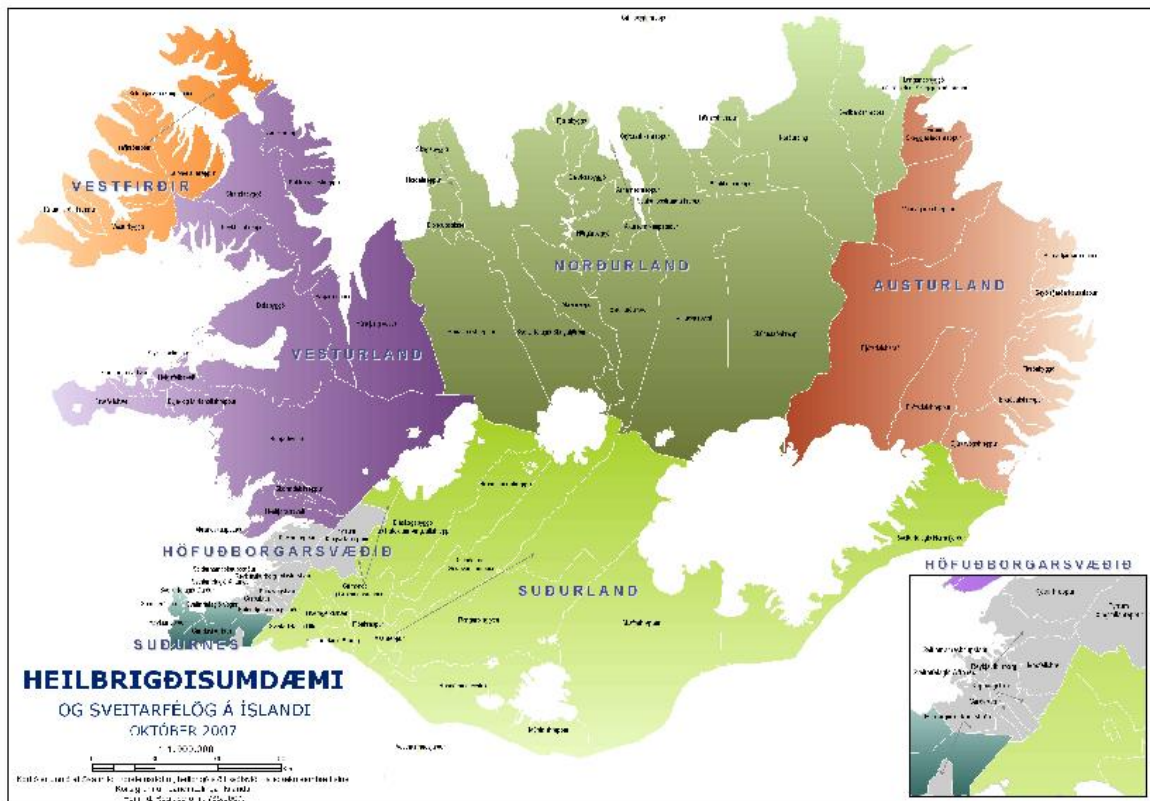
## 8. Umdæmi HSN í Þingeyjarsýslum



## 9. Vegir í umdæmi HSN í Þingeyjarsýslum



## 10. Heilbrigðisumdæmi á Íslandi



## 11. Dreifingarlisti

Eintakið er vistað rafrænt á heimasíðu HSN, [www.hsn.is](http://www.hsn.is)

Tafla 11.1.

Prentuð eintök eru á eftirtöldum stöðum:	Fjöldi:	Afhent: Dags./ kvittun
Læknar (Húsavík, Kópasker, Raufarhöfn, Þórshöfn, Reykjahlíð)	7 stk.	
Yfirhjúkrunarfræðingur svæðis	1 stk.	
Heilsugæslustöðin Húsavík	1 stk.	
Heilsugæslustöðin Reykjahlíð	1 stk.	
Heilsugæslustöðin Kópaskeri	1 stk.	
Heilsugæslustöðin Raufarhöfn	1 stk.	
Heilsugæslustöðin Þórshöfn	1 stk.	
Slystofa 1. hæð sjúkrahúss	1 stk.	
Vakt sjúkradeild	1 stk.	
Vakt hjúkrunardeild (Skógarbrekka)	1 stk.	
Læknaritarar/símritarar	1 stk.	
Sjúkrabílar	4 stk. (1 í hverjum bíl)	
Forstjóri	1 stk.	
Framkvæmdastjóri lækninga	1 stk.	
Framkvæmdastjóri hjúkrunar	1 stk.	
Aðgerðastjórnstöð umdæmis	1 stk.	
Lögreglustjóri umdæmis	1 stk.	
Lögreglustöð Húsavík	1 stk.	
<b>Samtals</b>	<b>27 stk.</b>	

## 12. Breytingasaga

Útgáfa	Dagsetning	Skýringar / breytingar	Fært inn af:
1. útgáfa	1995	Fyrsta útgáfa	Guðmundur Björgvinsson
2. útgáfa	2001	Endurskoðuð útgáfa frá 1995	Sigurður V. Guðjónsson
3. útgáfa	1. júní 2002	Endurskoðuð útgáfa frá 2001	Albert G. Arnarson
4. útgáfa	1. jan. 2005	Endurskoðuð útgáfa frá 2002	Áslaug Halldórsdóttir/ Guðrún Árný Guðmundsdóttir
5. útgáfa	19. júlí 2007	Endurskoðuð útgáfa frá 2005	Guðrún Árný Guðmundsdóttir
6. útgáfa	1. júní 2011	Endurgerð skv. stöðluðu sniðmáti	Áslaug Halldórsdóttir
7. útgáfa	1. okt. 2013	Endurskoðuð útgáfa frá 2011	Brynhildur Elvarsdóttir / Áslaug Halldórsdóttir
8. útgáfa	15. ágúst 2014	Endurskoðuð útgáfa frá 2013	Brynhildur Elvarsdóttir / Áslaug Halldórsdóttir
9. útgáfa	1. nóv. 2015	Endurskoðuð útgáfa frá 2014	Brynhildur Elvarsdóttir / Áslaug Halldórsdóttir
10. útgáfa	1. maí. 2016	Endurskoðuð útgáfa frá 2015	Brynhildur Elvarsdóttir / Áslaug Halldórsdóttir
11. útgáfa	10. maí. 2019	Endurskoðuð útgáfa frá 2016	Áslaug Halldórsdóttir / Eysteinn H. Kristjánsson / Kristjana Lilja Einarsdóttir