



# Uppbygging innviða í víðernum Íslands

## Mat almennings á skerðingaráhrifum mannvirkja

Ágúst 2020



HÁSKÓLI ÍSLANDS  
FÉLAGSVÍSINDASTOFNUN

## Lýsing á rannsókn

Unnið fyrir	Skipulagsstofnun
Markmið rannsóknar	Að kanna mat almennings á skerðingaráhrif mannvirkja á víðerni
Undirbúningur og gagnaöflun	Mars–maí 2020
Skýrsluskil	19. ágúst 2020

## Ábyrgðaraðilar

Framkvæmd	Félagsvísindastofnun Háskóla Íslands
Undirbúningshópur	Ásdís Hlökk Theódórsdóttir David Christopher Ostman Guðný Gústafsdóttir Helgi Guðmundsson Þorvarður Árnason
Skýrsluhöfundar	Guðný Gústafsdóttir Guðný Bergþóra Tryggvadóttir Sindri Baldur Sævarsson



## Efnisyfirlit

<b>Samantekt</b>	<b>1</b>
<b>Inngangur</b>	<b>2</b>
<b>Aðferð</b>	<b>3</b>
Þátttakendur . . . . .	3
Hönnun rannsóknar . . . . .	3
Spurningakönnun . . . . .	3
Úrvinnsla . . . . .	3
Bakgrunnur þátttakenda . . . . .	4
<b>Niðurstöður</b>	<b>6</b>
Almennar spurningar . . . . .	6
Ljósmyndafyrirlögn . . . . .	13
Greining opinna svara . . . . .	35
<b>Heimildir</b>	<b>38</b>



## Ljósmyndayfirlit

1	Loftmynd frá Hakinu á Þingvöllum sem sýnir 5 km radíus . . . . .	11
2	Mynd án mannvirkja tekin við Markarfljót . . . . .	15
3	Mynd án mannvirkja tekin vestur af Kjalvegi á milli Langjökuls og Hofsjökuls . . . . .	16
4	Mynd án mannvirkja tekin norðaustur af Hellu . . . . .	17
5	Mynd án mannvirkja tekin norðaustur af Heklu . . . . .	18
6	Fólk á hjóli á ónúmeruðum vegslóða austan Heklu . . . . .	19
7	Hestahópur á ónúmeruðum vegslóða austan Heklu . . . . .	20
8	Vegur um Öldufellsheiði, Mýrdalsjökull í fjarska . . . . .	21
9	Vegur norðan Hofsjökuls á Sprengisandsleið úr Eyjafirði í Laugafell . . . . .	22
10	Kjalvegur norðan Árbúða, horft til norðurs . . . . .	23
11	Skáli og tjald. Þjófadallir á Kili . . . . .	24
12	Skáli og bílar í Herðubreiðarlindum . . . . .	25
13	Skálar, tjöld og bílar á Hveravöllum . . . . .	26
14	Skáli og jeppar í Álftavatnsskrók norðan Eiríksjökuls . . . . .	27
15	Vindmyllugarður í Blöndulundi . . . . .	28
16	Skálabyrping í Drekgili . . . . .	29
17	Kröflulína á Fljótsdalsheiði . . . . .	30
18	Sultartangalína norðan Skjaldbreiðar . . . . .	31
19	Vindmyllugarður í Búrfellslundi . . . . .	32



## Töfluyfirlit

1	Kyn . . . . .	4
2	Aldur . . . . .	4
3	Búseta . . . . .	4
4	Menntun . . . . .	5
5	Stundar þú útvíst (svo sem göngur eða hjólreiðar) innan þéttbýlis? . . . . .	6
6	Greining á ástundun þátttakenda eftir bakgrunni . . . . .	6
7	Stundar þú útvíst utan þéttbýlis að staðaldri? . . . . .	7
8	Stundar þú útvíst á miðhálandinu? . . . . .	8
9	Hversu mikla þekkingu telur þú þig hafa á íslenskum víðernum? . . . . .	9
10	Greining á þekkingu þátttakenda á íslenskum víðernum eftir bakgrunni . . . . .	10
11	Telur þú þessa skilgreiningu lýsandi fyrir þinn skilning á víðernum? . . . . .	11
12	Greining á svörum þátttakenda hvort myndin hafi verið lýsandi fyrir skilning þeirra á víðernum . . . . .	12
13	Meðal skerðingaráhrif á ljósmynd 2 greind eftir bakgrunni þátttakenda . . . . .	15
14	Meðal skerðingaráhrif á ljósmynd 3 greind eftir bakgrunni þátttakenda . . . . .	16
15	Meðal skerðingaráhrif á ljósmynd 4 greind eftir bakgrunni þátttakenda . . . . .	17
16	Meðal skerðingaráhrif á ljósmynd 5 greind eftir bakgrunni þátttakenda . . . . .	18
17	Meðal skerðingaráhrif á ljósmynd 6 greind eftir bakgrunni þátttakenda . . . . .	19
18	Meðal skerðingaráhrif á ljósmynd 7 greind eftir bakgrunni þátttakenda . . . . .	20
19	Meðal skerðingaráhrif á ljósmynd 8 greind eftir bakgrunni þátttakenda . . . . .	21
20	Meðal skerðingaráhrif á ljósmynd 9 greind eftir bakgrunni þátttakenda . . . . .	22
21	Meðal skerðingaráhrif á ljósmynd 10 greind eftir bakgrunni þátttakenda . . . . .	23
22	Meðal skerðingaráhrif á ljósmynd 11 greind eftir bakgrunni þátttakenda . . . . .	24
23	Meðal skerðingaráhrif á ljósmynd 12 greind eftir bakgrunni þátttakenda . . . . .	25
24	Meðal skerðingaráhrif á ljósmynd 13 greind eftir bakgrunni þátttakenda . . . . .	26
25	Meðal skerðingaráhrif á ljósmynd 14 greind eftir bakgrunni þátttakenda . . . . .	27
26	Meðal skerðingaráhrif á ljósmynd 15 greind eftir bakgrunni þátttakenda . . . . .	28
27	Meðal skerðingaráhrif á ljósmynd 16 greind eftir bakgrunni þátttakenda . . . . .	29
28	Meðal skerðingaráhrif á ljósmynd 17 greind eftir bakgrunni þátttakenda . . . . .	30
29	Meðal skerðingaráhrif á ljósmynd 18 greind eftir bakgrunni þátttakenda . . . . .	31
30	Meðal skerðingaráhrif á ljósmynd 19 greind eftir bakgrunni þátttakenda . . . . .	32
31	Hefur könnunin breytt skilningi þínum á skilgreiningunni á óbyggðu víðerni? . . . . .	33
32	Greining á svörum þátttakenda eftir bakgrunni hvort könnunin hefði breytt skilningi þeirra . . . . .	33



## Samantekt

Í könnuninni var annars vegar leitast við að leggja mat á skilning þátttakenda á núgildandi lagaskilgreiningu hugtaksins á víðerni og hins vegar að kortleggja upplifun þátttakenda af skerðingu mannvirkja í víðernum landsins.

Tæplega fjórðungur svarenda taldi sig hafa mikla þekkingu á íslenskum víðernum en um 36% litla þekkingu. Karlar voru líklegri til að telja sig hafa mikla þekkingu á íslenskum víðernum en konur eða um 28% á móti 20%.

Til þess að leggja mat á skilning þátttakenda á víðernum fengu þeir loftmynd af Hakinu á Þingvöllum sem sýnir 5 km radíus. Spurt var hvort skilgreiningin, með hliðsjón af loftmynd, væri lýsandi fyrir skilning þeirra. Um 82% svarenda töldu svo vera.

Til þess að meta upplifun þátttakenda af skerðingu mannvirkja í víðernum landsins voru þeir beðnir um að meta ljósmyndir af landslagi með og án mannvirkja sem birtust í tilviljunarkenndri röð. Mannvirkin gátu verið vegslóðar, stærri vegir, skálar, raflínur eða vindmyllugarðar.

Svarendur voru líklegastir til að meta einhver eða mikil skerðingaráhrif á þeim myndum sem sýndu raflínur (76–77%) annars vegar og vindmyllugarða (64–85%) hins vegar. Hlutfallslega fleiri svarendur töldu þó vera einhver eða mikil skerðingaáhrif af vindmyllugarði í Búrfellslundi (85%) en í Blöndulundi (64%).

Um 34–38% svarenda töldu einhver eða mikil skerðingaráhrif vera á þeim ljósmyndum sem sýndu skála, tjöld og bíla.

Um 19–29% svarenda upplifðu einhver eða mikil áhrif á þeim myndum sem sýndu vegslóða. Þar sem engin mannvirki voru sýnd mátu 9% - 12% svarenda skerðingaráhrifin mikil eða einhver.

Ekki var munur á upplifun á skerðingaráhrifnum eftir því hvort íbúar bjuggu á höfuðborgarsvæði eða landsbyggð nema á myndum sem sýndu raflínur eða vindmyllugarða en þá mátu svarendur af höfuðborgarsvæði áhrifin heldur meiri að meðaltali en svarendur af landsbyggð. Eins voru svarendur í hópi 60 ára og eldri líklegri til að meta meiri skerðingaráhrif á slíkum myndum en svarendur í yngri aldurshópum.



## Inngangur

Rannsókn þessi er unnin á grundvelli landsskipulagsstefnu 2015–2026 um skipulag á miðhálandi Íslands. Stefnan hefur það að meginmarkmiði að standa vörð um náttúru og landslag hálandisins með því að taka mið af náttúruverndarsjónarmiðum við uppbyggingu innviða í víðernum landsins:

Á svæðum sem flokkast sem víðerni verði svigrúm fyrir takmarkaða mannvirkjagerð, svo sem gönguskála, vegslóða og göngu- og reiðleiðir. Umfangsmeiri mannvirkjagerð verði beint að stöðum sem rýra ekki víðerni hálandisins (Landsskipulagsstefna 2015–2026, bls. 13).

Við útfærslu og framfylgni stefnunnar er brýnt að leggja sem nákvæmast mat á upplifun skerðingar af umræddum mannvirkjum á hálandinu og endurskilgreina lagahugtakið víðerni þannig að hugtakið endurspeglir í senn umfang mannvirkjanna sem um ræðir og verndunarviðmið landsskipulagsstefnu 2015–2026.

Formleg skilgreining og kortlagning íslenskra víðerna hefur verið í stöðugri þróun síðastliðna tvo áratugi eða frá því að víðernishugtakið var lögfest í náttúruverndarlögum nr. 44/1999 (Þorvarður Árnason, David Ostman og Adam Hoffritz, 2017). Framan af var stjórnsýslunálgun að mestu beitt við útfærslu og þróun málaflokksins en á síðari árum hefur samráð við ýmsa hagsmunaaðila og almenning aukist til muna (sjá t.d. Rannveig Ólafsdóttir og Anna Dóra Sæþórsdóttir, 2016) og er þessi rannsókn hluti af þeirri þróun.

Skýrsla þessi byggir á spurningakönnun sem unnin var af Félagsvísindastofnun Háskóla Íslands að beiðni Skipulagsstofnunar og er hluti af undirbúningsvinnu við endurskilgreiningu lagahugtaksins víðerni. Með könnuninni var í fyrsta lagi leitast við að leggja mat á skilning þátttakenda á nügildandi skilgreiningu hugtaksins víðerni samkvæmt lögum um náttúruvernd nr. 60/2013:

Svæði í óbyggðum sem er að jafnaði a.m.k. 25 km<sup>2</sup> að stærð eða þannig að hægt sé að njóta þar einveru og náttúrunnar án truflunar af mannvirkjum eða umferð vélknúinna farartækja og í a.m.k. 5 km fjarlægð frá mannvirkjum og öðrum tæknilegum ummerkjum, svo sem raflinum, orkuverum, miðlunarlónum og uppbyggðum vegum (Lög nr. 60/2013).

Í öðru lagi var lögð áhersla á að kortleggja upplifun þátttakenda af skerðingu mannvirkja í víðernum landsins. Meginhluti könnunarinnar var myndræn framsetning af mismunandi mannvirkjum á hálandinu sem þátttakendur voru beðnir um að taka afstöðu til á þar til gerðum mælikvarða (0–10). Ljósmyndirnar sýndu vegi, fjallaskála og vegslóða, líkt og skipulagsstefna 2015–2026 tekur til, en einnig stærri mannvirki svo sem raflínur og vindmyllur í mismunandi landslagi á hálandi landsins. Myndir af vindmyllugörðum voru einu ljósmyndirnar í könnuninni sem voru útfærðar sérstaklega (e. photoshopped) fyrir könnunina. Markmiðið með ljósmyndafyrirlögninni var að greina upplifun þátttakenda af skerðingaáhrifum þeirra mannvirkja sem þeim voru sýnd í víðernum landsins. Niðurstöðum könnunarinnar er ætlað að nýtast í áframhaldandi vinnu Skipulagsstofnunar við útfærslu landsskipulagsstefnu 2015–2026.



## Aðferð

### Þátttakendur

Þátttakendur í panel Félagsvísindastofnunar

Fjöldi í úrtaki (brúttó)	2.000
Fjöldi svarenda	980
Svarhlutfall	49%

Fyrir rannsóknina var tekið 2000 manna úrtak úr netpanel Félagsvísindastofnunar. Fjöldi svarenda var 980 manns sem gerir 49% svarhlutfall.

### Hönnun rannsókna

Að undirbúningi og hönnun rannsóknarinnar stóð hópur skipaður starfsfólki Skipulagsstofnunar, Félagsvísindastofnunar og Rannsóknarseturs Háskóla Íslands á Hornafirði. Samsetning spurninga fyrir könnun var undirbúin af hópnum og einnig val á ljósmyndum úr gagnasafni Skipulagsstofnunar og Rannsóknarsetursins. Að lokinni uppsetningu var spurningakönnunin rýnd í tveimur hópum áður en hún var lögð fyrir almenning. Þátttakendur rýnihópanna, sem voru bæði fagaðilar og fólk með mikla þekkingu af íslenskri náttúru, voru beðnir um að meta könnunina á gagnrýnninn hátt, styrkleika hennar og veikleika, og koma með ábendingar um þá þætti sem þeir töldu að betur mætti fara. Að lokinni rýni hópanna var könnunin endurbætt og uppfærð.

### Spurningakönnun

Spurningakönnunin var lögð fyrir 2000 manna úrtak þátttakenda úr panel Félagsvísindastofnunar líkt og áður kom fram. Spurningarnar skiptust í meginráttum í þrjú hluta. Í fyrsta hluta könnunarinnar var spurt um þekkingu þátttakenda af víðernum landsins og hvaða skilning þeir legðu í lagahugtakið víðerni. Annar og meginhluti könnunarinnar byggði á ljósmyndafyrirlögn þar sem misjafnlega umfangsmikil mannvirki voru sýnd í íslenskum víðernum og voru þátttakendur beðnir að merkja á þar til gerðan kvarða hversu lítil eða mikil skerðingaráhrif þeir upplifðu. Í þriðja og síðasta hluta könnunarinnar var ein opin spurning þar sem þátttakendum var gefinn kostur á að koma á framfæri atriðum sem könnunin náði ekki til.

### Úrvinnsla

Niðurstöðum rannsóknarinnar er skipt í fjóra undirkafla. Í fyrsta kafla er greint frá bakgrunni þátttakenda. Í kafla tvö má sjá niðurstöður almennra spurninga og í þriðja kafla er gerð grein fyrir niðurstöðum úr ljósmyndafyrirlögn. Í köflum tvö og þrjú eru birtar einfaldar tíðnitöflur og töflur sem sýna svör við spurningum



könnunarinnar greind eftir bakgrunnspáttum, þ.e. kyni, aldri, búsetu og menntun sem og eftir liðum fjölvalsspurninga, eða liðum A, B, C, D o.s.frv. Í fjórða og síðasta kafla skýrslunnar voru opin svör flokkuð og greind eftir helstu efnispáttum.

Í bakgrunnstöflum má sjá, eftir því sem við á, mun á hlutföllum annars vegar og meðaltölum hins vegar eftir kyni, aldri, búsetu og menntun.

Notast var við kí kvaðrat marktæktarpróf þegar verið var að kanna mun á hlutföllum en dreifigreiningu (one-way ANOVA) til að kanna mun á meðaltölum. Í töflum er merkt með stjörnum hvort tölfræðilega marktækur munur er á hópum. Þrjár stjörnur (\*\*\*) tákna að munurinn sé marktækur við 0,001 öryggi, tvær stjörnur (\*\*) að hann sé marktækur við 0,01 öryggi og ein stjarna (\*) að munurinn sé marktækur við 0,05 öryggi.

## Bakgrunnur þátttakenda

Tafla 1. Kyn

	Fjöldi	Hlutfall
Karl	491	51%
Kona	471	49%
<b>Fjöldi alls</b>	<b>962</b>	<b>100%</b>

Tafla 2. Aldur

	Fjöldi	Hlutfall
18–29 ára	90	9%
30–44 ára	216	22%
45–59 ára	294	31%
60 ára og eldri	362	38%
<b>Fjöldi alls</b>	<b>962</b>	<b>100%</b>

Tafla 3. Búseta

	Fjöldi	Hlutfall
Höfuðborgarsvæði	618	64%
Landsbyggð	344	36%
<b>Fjöldi alls</b>	<b>962</b>	<b>100%</b>



#### Tafla 4. Menntun

	Fjöldi	Hlutfall
Grunnskólamenntun	83	9%
Framhaldsskólamenntun	349	38%
Háskólamenntun	484	53%
<b>Fjöldi</b>	916	100%
Annað	3	
Svarar ekki	43	
<b>Fjöldi alls</b>	962	

## Niðurstöður

### Almennar spurningar

Tafla 5. Stundar þú útivist (svo sem göngur eða hjólréiðar) innan þéttbýlis?

	Fjöldi	Hlutfall	95% öryggisbil
Já	745	78%	74,9%–80,2%
Nei	214	22%	19,8%–25,1%
<b>Fjöldi</b>	959	100%	
Vil ekki svara	3		
<b>Fjöldi alls</b>	962		

Líkt og tafla 5 sýnir stundaði mikill meirihluti svarenda útivist innan þéttbýlis, eða 78%, á móti 22% sem ekki stunduðu útivist í þéttbýli.

Tafla 6. Greining á ástundun þátttakenda eftir bakgrunni

	Já	Nei	Fjöldi	Já
<i>Heild</i>	78%	22%	959	78%
<i>Kyn*</i>				
Karl	75%	25%	491	75%
Kona	81%	19%	468	81%
<i>Aldur**</i>				
18–29 ára	86%	14%	90	86%
30–44 ára	83%	17%	216	83%
45–59 ára	79%	21%	294	79%
60 ára og eldri	72%	28%	359	72%
<i>Búseta***</i>				
Höfuðborgarsvæði	82%	18%	617	82%
Landsbyggð	69%	31%	342	69%
<i>Menntun***</i>				
Grunnskóli	59%	41%	83	59%
Framhaldsskóli	72%	28%	346	72%
Háskóli	86%	14%	484	86%

Marktækur munur er á hópum: \*  $p < 0,05$ ; \*\*  $p < 0,01$ ; \*\*\*  $p < 0,001$ . <sup>ög</sup> merkir að gögnin uppfylltu ekki forsendur marktæktarprófs.

Í töflu 6 má sjá nánari greiningu á útivist innan þéttbýlis eftir bakgrunnspáttum.

Greiningin sýnir meðal annars að meirihluti þátttakenda af höfuðborgarsvæðinu, eða 82%, stunduðu útivist í þéttbýli samanborið við 69% þátttakenda af landsbyggðinni. Þá stunduðu hlutfallslega fleiri konur (81%) en karlar (75%) útivist í þéttbýli. Ástundun var mest í yngsta aldurshópi (86%) en minnst í þeim elsta (72%). Loks leiddi greining í ljós að hlutfallslega fleiri stunduðu útivist í hópi háskólamenntaðra (86%) samanborið við svarendur með framhaldsskólamenntun (72%) eða grunnskólamenntun (59%).

Næstu tvær spurningar könnunarinnar voru fjölvalsspurningar og gátu þátttakendur merkt við fleiri en einn lið. Spurningarnar voru greindar eftir bakgrunnspáttum og einstaka liðum. Töflurnar sem fylgja sýna þannig bakgrunnspætti þátttakenda á lóðréttum ás og liði spurninganna á láréttum ás (A, B, C o.s.frv.).

- A: Nei, ég stunda ekki útivist utan þéttbýlis að staðaldri
- B: Göngur/fjallgöngur/skókk
- C: Hjólréiðar/fjallahjól
- D: Skíði/gönguskíði/fjallaskíði/snjóbretti
- E: Reiðmennska
- F: Skotveiði/stangveiði
- G: Mótorhjól/fjórthjól
- H: Vélsleðaferðir
- I: Jeppaferðir
- J: Annað

**Tafla 7. Stundar þú útivist utan þéttbýlis að staðaldri?**

	A	B	C	D	E	F	G	H	I	J	Fjöldi
<b>Heild</b>	37%	50%	12%	15%	5%	12%	5%	2%	9%	5%	957
<b>Kyn</b>		**				***	***	*	*		
Karl	35%	46%	11%	15%	6%	20%	8%	3%	11%	6%	487
Kona	38%	55%	12%	15%	4%	3%	1%	1%	7%	4%	470
<b>Aldur</b>	**	***	***	**	óg		óg	óg		óg	
18–29 ára	38%	56%	8%	18%	8%	8%	3%	0%	7%	3%	90
30–44 ára	34%	56%	15%	16%	5%	15%	5%	3%	9%	2%	216
45–59 ára	30%	56%	17%	20%	5%	14%	6%	3%	11%	4%	294
60 ára og eldri	44%	41%	7%	9%	4%	9%	3%	1%	8%	8%	357
<b>Búseta</b>					**		*	*			
Höfuðborgarsvæði	37%	51%	11%	16%	3%	11%	3%	1%	8%	4%	614
Landsbyggð	35%	48%	14%	13%	8%	13%	7%	3%	11%	6%	343
<b>Menntun</b>	***	***		***	óg		óg	óg		óg	
Grunnskóli	56%	34%	6%	7%	5%	5%	7%	1%	7%	5%	82
Framhaldsskóli	40%	44%	11%	11%	4%	14%	6%	2%	8%	5%	346
Háskóli	30%	59%	14%	19%	5%	12%	3%	2%	10%	4%	484

Marktækur munur er á hópum: \* p < 0,05; \*\* p < 0,01; \*\*\* p < 0,001. óg merkir að gögnin uppfylltu ekki forsendur marktæktarprófs.

Efst í töflunni má sjá einfalda greiningu á tegund útivistar þátttakenda í könnuninni. Þar má t.d. lesa úr að 37% svarenda sögðust ekki stunda útivist utan þéttbýlis að staðaldri og að helmingur svarenda stundaði göngur, fjallgöngur eða skokk (liður B) en fæstir vélsleðaferðir (H) eða 2%. Greining eftir bakgrunnspáttum leiddi í ljós að kynin stunduðu hjólréiðar (C) og skíði (D) nokkuð jafnt. Heldur fleiri karlar en konur stunduðu vélsleðaferðir (H) og jeppaferðir (I) en hlutfallslega fleiri konur stunduðu göngur (B) en karlar. Kynjamunur mældist mestur meðal þeirra sem stunduðu skot- eða stangveiði (F) en þar voru karlar 20% á móti 3% kvenna.

Í töflu 8 má sjá niðurstöður greiningar á útivist þátttakenda á miðhálandinu.

- A: Nei, ég stunda ekki útivist á miðhálandinu
- B: Göngur/fjallgöngur/skokk
- C: Hjólréiðar/fjallahjól
- D: Skíði/gönguskíði/fjallaskíði/snjóbretti
- E: Reiðmennska
- F: Skotveiði/stangveiði
- G: Mótorhjól/fjór hjól
- H: Vélsleðaferðir
- I: Jeppaferðir
- J: Annað

Tafla 8. Stundar þú útivist á miðhálandinu?

	A	B	C	D	E	F	G	H	I	J	Fjöldi
<b>Heild</b>	71%	18%	2%	2%	2%	7%	1%	1%	11%	2%	956
<b>Kyn</b>	**		*			***	***	**			
Karl	66%	18%	3%	2%	2%	11%	3%	2%	12%	2%	486
Kona	76%	17%	0%	2%	1%	2%	0%	0%	9%	1%	470
<b>Aldur</b>	**	*	óg	óg	óg		óg	óg	*	óg	
18–29 ára	71%	20%	0%	4%	3%	3%	1%	0%	6%	0%	89
30–44 ára	74%	18%	1%	2%	2%	7%	2%	2%	8%	0%	216
45–59 ára	63%	23%	3%	2%	2%	8%	2%	2%	14%	1%	293
60 ára og eldri	75%	13%	1%	2%	2%	6%	1%	1%	11%	3%	358
<b>Búseta</b>		***			**		óg	óg	*		
Höfuðborgarsvæði	70%	21%	1%	2%	1%	7%	1%	1%	9%	2%	614
Landsbyggð	72%	11%	2%	2%	4%	7%	2%	2%	14%	1%	342
<b>Menntun</b>	**	***	óg	óg	óg		óg	óg		óg	
Grunnskóli	82%	8%	1%	2%	2%	4%	2%	1%	8%	0%	83
Framhaldsskóli	75%	11%	1%	1%	1%	8%	2%	2%	9%	1%	344
Háskóli	66%	25%	2%	2%	2%	6%	0%	1%	12%	2%	484

Marktækur munur er á hópum: \* p < 0,05; \*\* p < 0,01; \*\*\* p < 0,001. <sup>óg</sup> merkir að gögnin uppfylltu ekki forsendur marktæktarprófs.

Líkt og taflan sýnir svaraði meirihluti þátttakenda því til að þeir stunduðu ekki útivist á miðhálandinu eða 71%. Hlutfallslega flestir sem stunduðu útivist á miðhálandinu stunduðu göngur, fjallaskokk eða skokk (B) eða 18%. Ívið fleiri karlar en konur stunduðu einhverja tegund útivistar á miðhálandinu og hærra hlutfall háskólamenntaðra en ekki háskólamenntaðra.

Tafla 9 hér fyrir neðan sýnir dreifingu svara við því hversu mikla þekkingu þátttakendur töldu sig hafa á íslenskum víðernum. Þar sést að í heildina taldi um fjórðungur svarenda sig hafa frekar eða mjög mikla þekkingu á íslenskum víðernum.

**Tafla 9. Hversu mikla þekkingu telur þú þig hafa á íslenskum víðernum?**

	Fjöldi	Hlutfall	95% öryggisbil
Mjög litla	120	13%	10,6%–14,8%
Frekar litla	221	23%	20,6%–25,9%
Hvorki litla né mikla	385	40%	37,2%–43,4%
Frekar mikla	206	22%	19,1%–24,3%
Mjög mikla	24	3%	1,7%–3,7%
<b>Fjöldi</b>	956	100%	
Vil ekki svara	6		
<b>Fjöldi alls</b>	962		

Greining svara á þekkingu þátttakenda á íslenskum víðernum eftir bakgrunnspáttum er sýnd í töflu 10 hér fyrir neðan.

**Tafla 10. Greining á þekkingu þátttakenda á íslenskum víðernum eftir bakgrunni**

	Mjög litla	Frekar litla	Hvorki litla né mikla	Frekar mikla	Mjög mikla	Fjöldi
<i>Heild</i>	13%	23%	40%	22%	3%	956
<i>Kyn**</i>						
Karl	11%	20%	41%	25%	3%	489
Kona	15%	26%	40%	18%	2%	467
<i>Aldur<sup>óg</sup></i>						
18–29 ára	30%	30%	24%	12%	3%	90
30–44 ára	15%	32%	37%	14%	2%	216
45–59 ára	11%	22%	43%	23%	2%	292
60 ára og eldri	8%	17%	44%	28%	3%	358
<i>Búseta</i>						
Höfuðborgarsvæði	13%	23%	38%	23%	3%	615
Landsbyggð	11%	23%	45%	20%	2%	341
<i>Menntun<sup>óg</sup></i>						
Grunnskóli	17%	22%	47%	11%	2%	81
Framhaldsskóli	11%	23%	43%	21%	1%	349
Háskóli	12%	23%	36%	25%	3%	481

Marktækur munur er á hópum: \*  $p < 0,05$ ; \*\*  $p < 0,01$ ; \*\*\*  $p < 0,001$ . <sup>óg</sup> merkir að gögnin uppfylltu ekki forsendur marktæktarprófs.

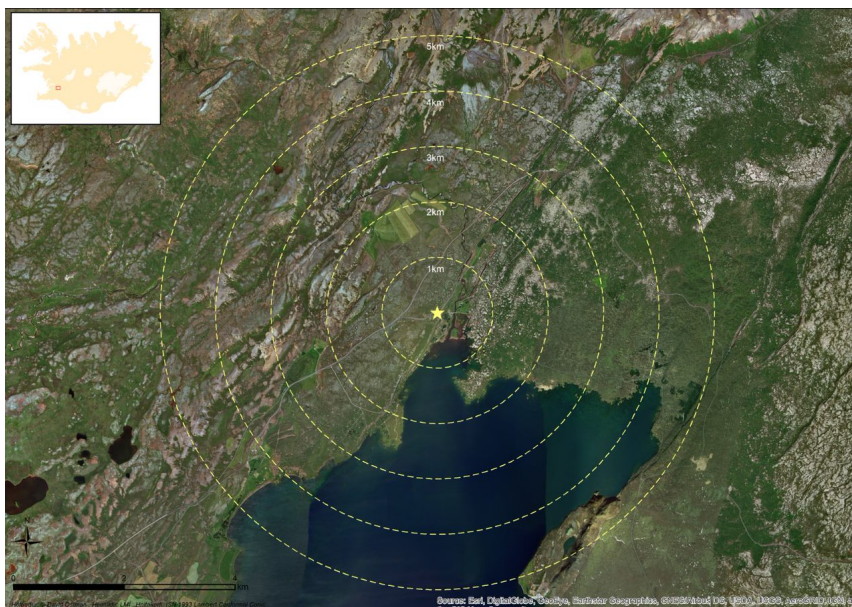
Líkt og tafla 10 sýnir leiddi greining eftir bakgrunnspáttum í ljós að hlutfallslega fleiri konur sögðust hafa mjög eða frekar litla þekkingu á íslenskum víðernum (41%) heldur en karlar (31%). Á móti sögðust ívið fleiri karlar (28%) en konur (20%) hafa frekar eða mjög mikla þekkingu á íslenskum víðernum. Ekki var marktækur munur eftir öðrum bakgrunnspáttum en kyni.

Þátttakendur könnunarinnar voru beðnir um að meta skilninginn sinn á lagahugtakinu “víðerni”:

Svæði í óbyggðum sem er að jafnaði a.m.k. 25 km<sup>2</sup> að stærð eða þannig að hægt sé að njóta þar einveru og náttúrunnar án truflunar af mannvirkjum eða umferð vélknúinna farartækja og í a.m.k. 5 km fjarlægð frá mannvirkjum og öðrum tæknilegum ummerkjum, svo sem raflínum, orkuverum, miðlunarlónum og uppbyggðum vegum (Lög nr. 60/2013).

Skilgreiningunni fylgdi loftmynd (ljósmynd 11).

### Ljósmynd 1. Loftmynd frá Hakinu á Þingvöllum sem sýnir 5 km radius



Tafla 11. Telur þú þessa skilgreiningu lýsandi fyrir þinn skilning á víðernum?

	Fjöldi	Hlutfall	95% öryggisbil
Já	705	82%	79,3%–84,4%
Nei	155	18%	15,6%–20,7%
<b>Fjöldi</b>	860	100%	
Vil ekki svara	102		
<b>Fjöldi alls</b>	962		

Eins og fram kemur í töflu 11 taldi mikill meirihluti þátttakenda myndina lýsandi fyrir skilning sinn á víðernum eða 82%. 18% þátttakenda sögðu myndina ekki lýsandi.



**Tafla 12. Greining á svörum þátttakenda hvort myndin hafi verið lýsandi fyrir skilning þeirra á víðernum**

	Já	Nei	Fjöldi	Já
<i>Heild</i>	82%	18%	860	82%
<i>Kyn***</i>				
Karl	76%	24%	438	76%
Kona	88%	12%	422	88%
<i>Aldur**</i>				
18–29 ára	93%	7%	87	93%
30–44 ára	84%	16%	191	84%
45–59 ára	83%	17%	268	83%
60 ára og eldri	77%	23%	314	77%
<i>Búseta</i>				
Höfuðborgarsvæði	82%	18%	558	82%
Landsbyggð	81%	19%	302	81%
<i>Menntun</i>				
Grunnskóli	83%	17%	66	83%
Framhaldsskóli	79%	21%	309	79%
Háskóli	85%	15%	449	85%

Marktækur munur er á hópum: \*  $p < 0,05$ ; \*\*  $p < 0,01$ ; \*\*\*  $p < 0,001$ . <sup>ög</sup> merkir að gögnin uppfylltu ekki forsendur marktæktarprófs.

Þegar tafla 12 er skoðuð má sjá að hlutfallslega fleiri konur (88%) en karlar (76%) töldu myndina vera lýsandi fyrir skilning sinn á víðernum. Taflan sýnir ennfremur að aldurshópi eru líklegastur að telja myndina lýsandi fyrir skilning sinn og svarendur í elsta aldurshópi ólíklegastir. Ekki er marktækur munur eftir búsetu eða menntun.

## Ljósmyndafyrirlögn

Spurningar könnunarinnar voru að stærstum hluta með myndrænni framsetningu. Þátttakendur fengu mynd af svæði á hálendinu með eða án mismunandi tegunda mannvirkja og voru beðnir um að merkja á kvarðanum 0–10 hversu mikla skerðingu þeir upplifðu af því víðerni sem sýnt var á hverri mynd. Öllum myndunum fylgdi spurningin:

*Hversu litla eða mikla skerðingu á óbyggðum víðernum upplifir þú á myndinni? Vinsamlegast merktu við á kvarðann á bilinu 0–10, þar sem 0 merkir óskerta upplifun og 10 merkir mjög skerta upplifun.*

Hér á eftir verður gerð grein fyrir greiningu svara og tilgreint um hvaða svæði og mannvirki var spurt. Tekið skal fram að þátttakendur fengu ekki allir sömu myndaröðina heldur voru slembiáhrif látin ráða birtingaröðinni.

Á mynd 1 má sjá samantekt úr ljósmyndafyrirlögn þar sem myndum hefur verið raðað eftir því hversu stórt hlutfall svarenda telur engin skerðingaráhrif vera til staðar á mynd. Nánari lýsingu á hverri mynd má svo sjá hér á eftir.

Á þeim ljósmyndum sem sýndu engin mannvirki, hvorki raflínur, skála eða vegi upplifði yfir helmingur svarenda engin skerðingaráhrif eða um 53% til 65%.

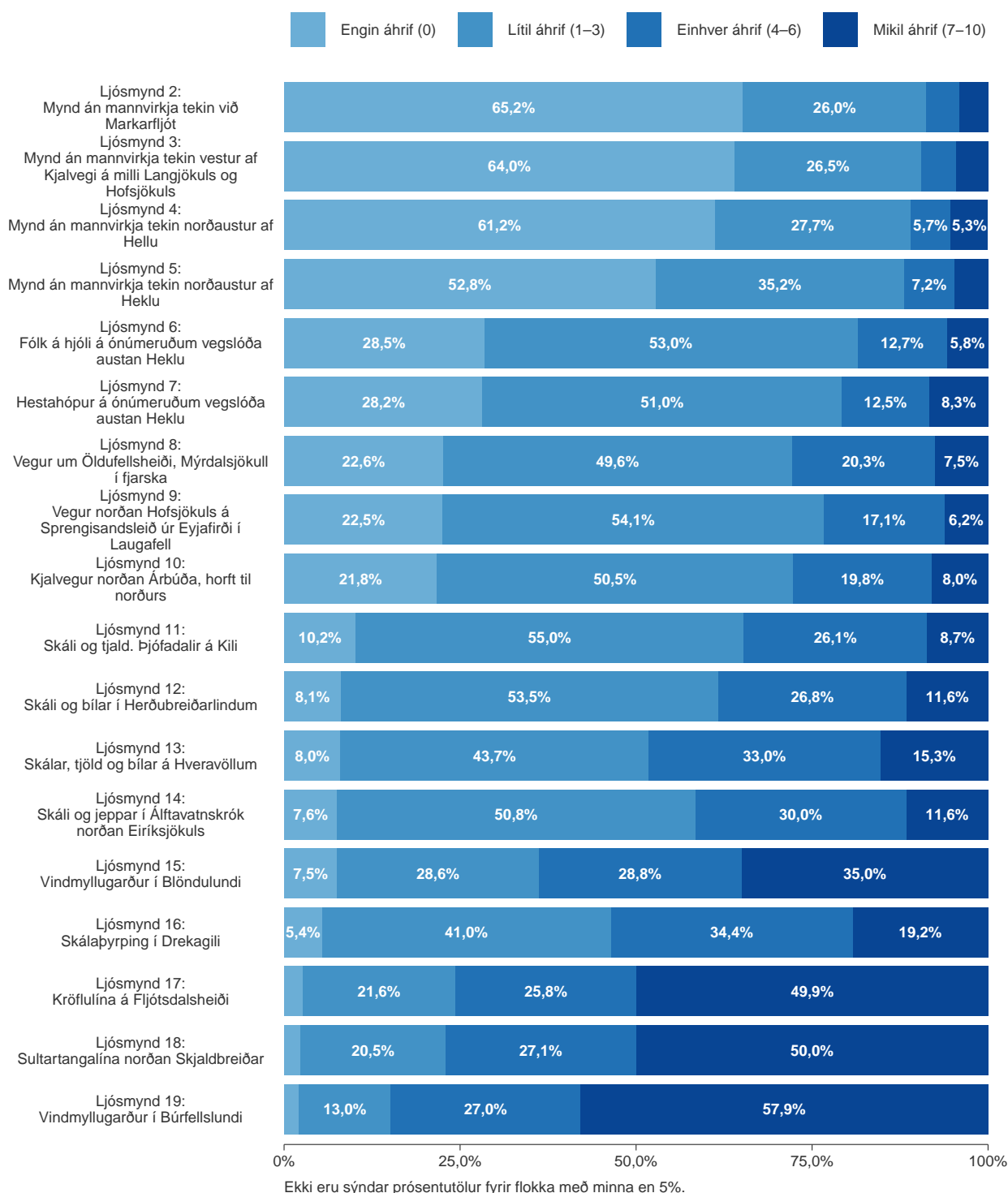
Á myndum sem sýndu vegslóða, en annars ósnortið land, upplifðu um 28% svarenda engin áhrif.

Svarendur voru líklegastir til að upplifa mikil áhrif (merkja við tölu á bilinu 7-10) á mynd sem sýndi vindmyllugarð í Búrfellslundi. Hins vegar upplifði töluvert lægra hlutfall svarenda (35%) mikil skerðingaráhrif af mynd sem sýndi mynd af vindmyllugarði í Blöndulóni, sá vindmyllugarður var í meiri fjarska á mynd.

Um helmingur svarenda upplifði mikil skerðingaráhrif á þeim myndum sem sýndu raflínur, annars vegar Sultartangalínu norðan Skjalbreiðar og hins vegar af Kröflulínu á Fljótsdalsheiði.

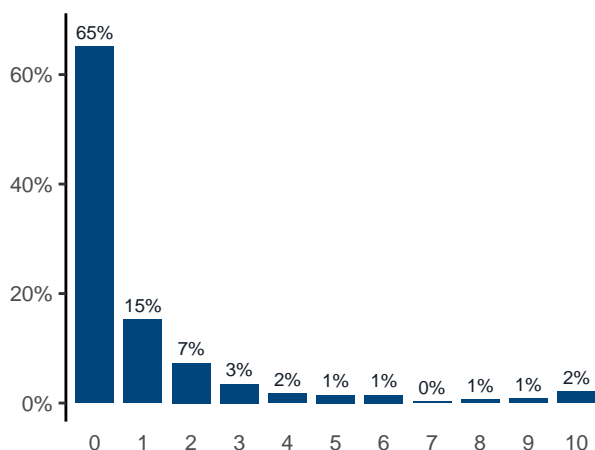
Um 19% svarenda upplifðu mikil skerðingaráhrif þegar þeir sáu mynd með skálaþyrpingu í Drekgili og eins upplifðu 15% mikil áhrif af skálum, tjöldum og bílum á Hveravöllum. Aðeins lægra hlutfall eða tæplega 12% þátttakenda upplifðu mikil áhrif af skála og bíl í Herðubreiðalindum og í Álfvatnskrök.

Aðeins 6% til 8% svarenda sögðust upplifa mikil skerðingaráhrif þegar þeir sáu myndir með vegslóðum.



## Mynd 1. Samantekt úr myndafyrirlögn

## Ljósmynd 2. Mynd án mannvirkja tekin við Markarfljót



(a) Dreifing svara

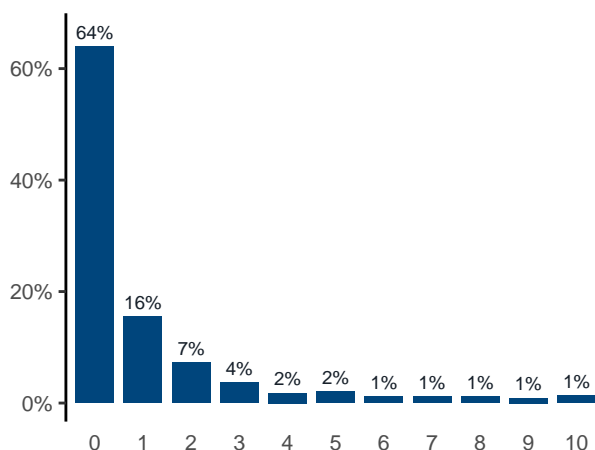
(b) Mynd eins og hún birtist þátttakendum

Tafla 13. Meðal skerðingarhrif á ljósmynd 2 greind eftir bakgrunni þátttakenda

	Fjöldi	Staðalfrávik	Meðaltal
<b>Heild</b>	888	2,1	1,0
<b>Kyn</b>			
Karl	463	2,1	1,0
Kona	425	2,1	1,1
<b>Aldur*</b>			
18–29 ára	83	2,7	1,3
30–44 ára	199	2,3	1,1
45–59 ára	276	1,6	0,7
60 ára og eldri	330	2,1	1,1
<b>Búseta</b>			
Höfuðborgarsvæði	572	2,1	1,0
Landsbyggð	316	2,1	1,0
<b>Menntun*</b>			
Grunnskóli	73	2,4	1,3
Framhaldsskóli	323	2,1	1,1
Háskóli	466	1,9	0,8

Marktækur munur er á hópum: \*  $p < 0,05$ ; \*\*  $p < 0,01$ ; \*\*\*  $p < 0,001$ .

### Ljósmynd 3. Mynd án mannvirkja tekin vestur af Kjalvegi á milli Langjökuls og Hofsjökuls



(a) Dreifing svara

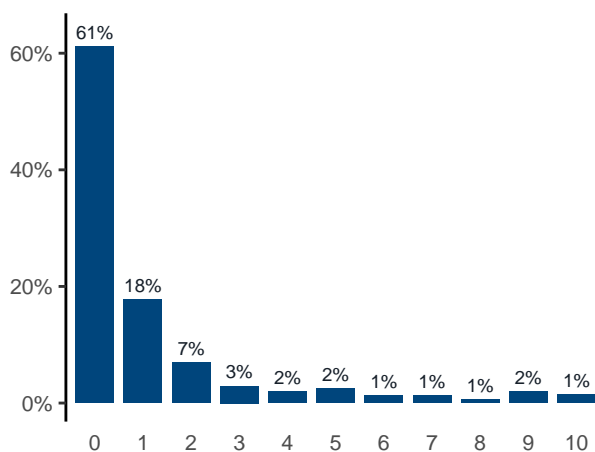
(b) Mynd eins og hún birtist þáttakendum

Tafla 14. Meðal skerðingarhrif á ljósmynd 3 greind eftir bakgrunni þátttakenda

	Fjöldi	Staðalfrávik	Meðaltal
<b>Heild</b>	887	2,1	1,0
<b>Kyn</b>			
Karl	460	2,0	1,0
Kona	427	2,1	1,1
<b>Aldur**</b>			
18–29 ára	82	2,6	1,4
30–44 ára	198	2,3	1,2
45–59 ára	276	1,6	0,7
60 ára og eldri	331	2,0	1,1
<b>Búseta</b>			
Höfuðborgarsvæði	571	2,0	1,0
Landsbyggð	316	2,1	1,1
<b>Menntun***</b>			
Grunnskóli	73	2,7	1,5
Framhaldsskóli	323	2,1	1,2
Háskóli	467	1,8	0,8

Marktækur munur er á hópum: \*  $p < 0,05$ ; \*\*  $p < 0,01$ ; \*\*\*  $p < 0,001$ .

#### Ljósmynd 4. Mynd án mannvirkja tekin norðaustur af Hellu



(a) Dreifing svara

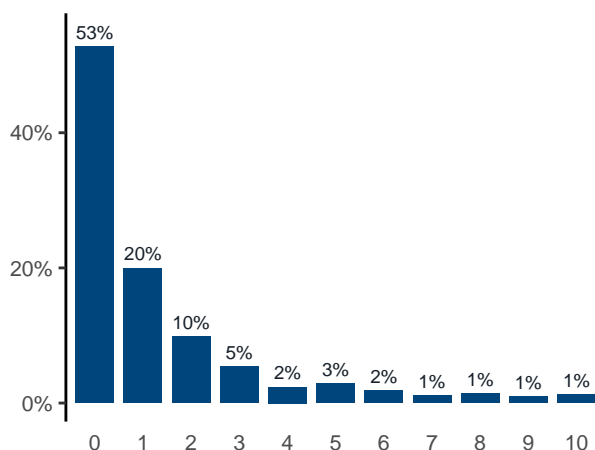
(b) Mynd eins og hún birtist þátttakendum

Tafla 15. Meðal skerðingarhrif á ljósmynd 4 greind eftir bakgrunni þátttakenda

	Fjöldi	Staðalfrávik	Meðaltal
<b>Heild</b>	887	2,2	1,1
<b>Kyn</b>			
Karl	460	2,2	1,1
Kona	427	2,2	1,2
<b>Aldur</b>			
18–29 ára	83	2,8	1,4
30–44 ára	199	2,1	1,1
45–59 ára	277	2,0	0,9
60 ára og eldri	328	2,3	1,3
<b>Búseta</b>			
Höfuðborgarsvæði	571	2,2	1,1
Landsbyggð	316	2,2	1,1
<b>Menntun</b>			
Grunnskóli	73	2,7	1,6
Framhaldsskóli	324	2,1	1,2
Háskóli	466	2,1	1,0

Marktækur munur er á hópum: \*  $p < 0,05$ ; \*\*  $p < 0,01$ ; \*\*\*  $p < 0,001$ .

### Ljósmynd 5. Mynd án mannvirkja tekin norðaustur af Heklu



(a) Dreifing svara

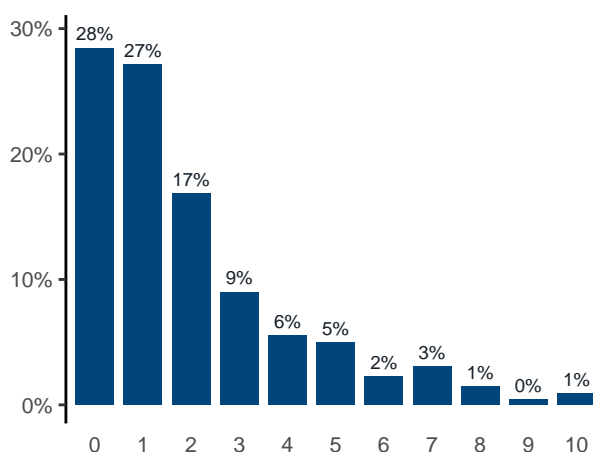
(b) Mynd eins og hún birtist þáttakendum

Tafla 16. Meðal skerðingarhrif á ljósmynd 5 greind eftir bakgrunni þátttakenda

	Fjöldi	Staðalfrávik	Meðaltal
<i>Heild</i>	886	2,1	1,3
<i>Kyn</i>			
Karl	460	2,1	1,3
Kona	426	2,2	1,3
<i>Aldur</i>			
18–29 ára	83	2,4	1,6
30–44 ára	198	2,3	1,5
45–59 ára	276	1,9	1,1
60 ára og eldri	329	2,2	1,3
<i>Búseta</i>			
Höfuðborgarsvæði	571	2,1	1,3
Landsbyggð	315	2,2	1,3
<i>Menntun</i>			
Grunnskóli	72	2,6	1,5
Framhaldsskóli	321	2,1	1,4
Háskóli	468	2,0	1,2

Marktækur munur er á hópum: \*  $p < 0,05$ ; \*\*  $p < 0,01$ ; \*\*\*  $p < 0,001$ .

## Ljósmynd 6. Fólk á hjóli á ónúmeruðum vegslóða austan Heklu



(a) Dreifing svara

(b) Mynd eins og hún birtist þátttakendum

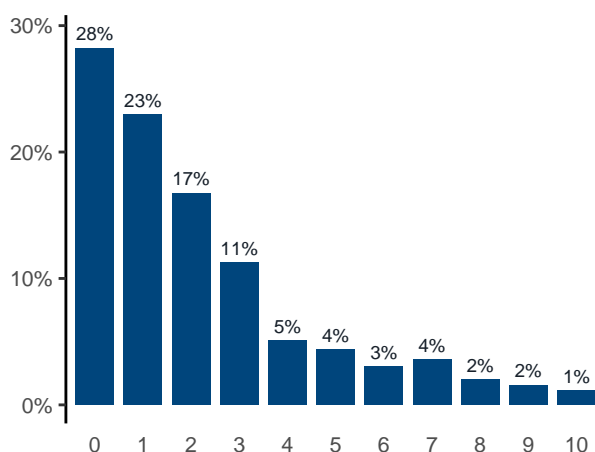
Tafla 17. Meðal skerðingaráhrif á ljósmynd 6 greind eftir bakgrunni þátttakenda

	Fjöldi	Staðalfrávik	Meðaltal
<i>Heild</i>	889	2,1	1,9
<i>Kyn</i>			
Karl	460	2,1	1,9
Kona	429	2,2	2,0
<i>Aldur</i>			
18–29 ára	83	2,4	2,2
30–44 ára	200	2,3	2,0
45–59 ára	274	2,0	1,7
60 ára og eldri	332	2,1	2,0
<i>Búseta</i>			
Höfuðborgarsvæði	571	2,0	2,0
Landsbyggð	318	2,3	1,9
<i>Menntun</i>			
Grunnskóli	72	2,2	1,8
Framhaldsskóli	326	2,3	2,1
Háskóli	465	2,0	1,8

Marktækur munur er á hópum: \*  $p < 0,05$ ; \*\*  $p < 0,01$ ; \*\*\*  $p < 0,001$ .



## Ljósmynd 7. Hestahópur á ónúmeruðum vegslóða austan Heklu



(a) Dreifing svara

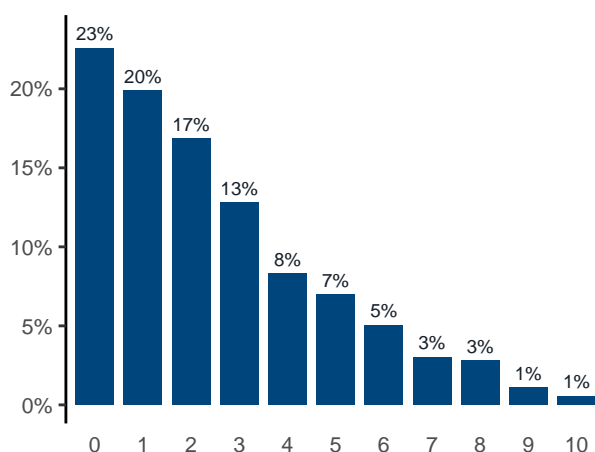
(b) Mynd eins og hún birtist þátttakendum

Tafla 18. Meðal skerðingaráhrif á ljósmynd 7 greind eftir bakgrunni þátttakenda

	Fjöldi	Staðalfrávik	Meðaltal
<b>Heild</b>	889	2,4	2,2
<b>Kyn</b>			
Karl	461	2,4	2,1
Kona	428	2,3	2,2
<b>Aldur*</b>			
18–29 ára	83	2,7	2,5
30–44 ára	199	2,4	2,3
45–59 ára	276	2,1	1,8
60 ára og eldri	331	2,4	2,3
<b>Búseta</b>			
Höfuðborgarsvæði	573	2,4	2,2
Landsbyggð	316	2,3	2,1
<b>Menntun</b>			
Grunnskóli	73	2,3	2,0
Framhaldsskóli	323	2,5	2,3
Háskóli	469	2,3	2,1

Marktækur munur er á hópum: \*  $p < 0,05$ ; \*\*  $p < 0,01$ ; \*\*\*  $p < 0,001$ .

### Ljósmynd 8. Vegur um Öldufellsheiði, Mýrdalsjökull í fjarska



(a) Dreifing svara

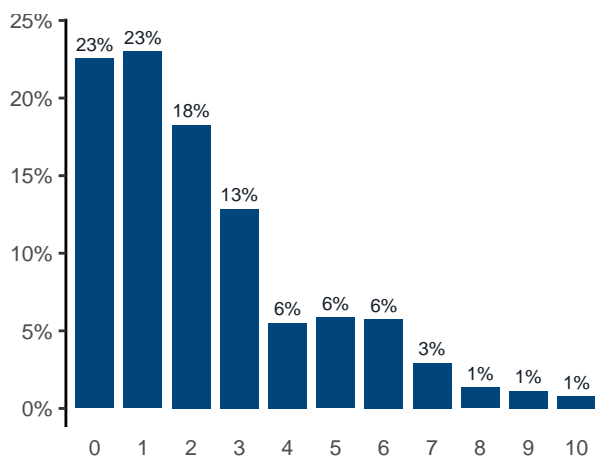
(b) Mynd eins og hún birtist þáttakendum

Tafla 19. Meðal skerðingarhrif á ljósmynd 8 greind eftir bakgrunni þátttakenda

	Fjöldi	Staðalfrávik	Meðaltal
<i>Heild</i>	890	2,3	2,5
<i>Kyn</i>			
Karl	461	2,3	2,5
Kona	429	2,4	2,5
<i>Aldur**</i>			
18–29 ára	83	2,5	3,0
30–44 ára	200	2,4	2,6
45–59 ára	276	2,1	2,1
60 ára og eldri	331	2,4	2,6
<i>Búseta</i>			
Höfuðborgarsvæði	572	2,3	2,5
Landsbyggð	318	2,4	2,4
<i>Menntun</i>			
Grunnskóli	74	2,4	2,4
Framhaldsskóli	324	2,5	2,6
Háskóli	469	2,2	2,5

Marktækur munur er á hópum: \*  $p < 0,05$ ; \*\*  $p < 0,01$ ; \*\*\*  $p < 0,001$ .

### Ljósmynd 9. Vegur norðan Hofsjökuls á Sprengisandsleið úr Eyjafirði í Laugafell



(a) Dreifing svara

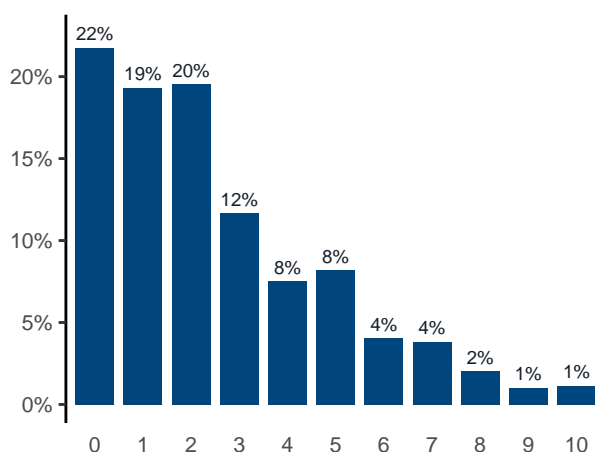
(b) Mynd eins og hún birtist þátttakendum

Tafla 20. Meðal skerðingarhrif á ljósmynd 9 greind eftir bakgrunni þátttakenda

	Fjöldi	Staðalfrávik	Meðaltal
<b>Heild</b>	887	2,3	2,3
<b>Kyn</b>			
Karl	460	2,2	2,3
Kona	427	2,3	2,4
<b>Aldur**</b>			
18–29 ára	84	2,6	2,9
30–44 ára	197	2,3	2,4
45–59 ára	276	2,0	2,0
60 ára og eldri	330	2,3	2,5
<b>Búseta</b>			
Höfuðborgarsvæði	572	2,2	2,4
Landsbyggð	315	2,4	2,2
<b>Menntun</b>			
Grunnskóli	74	2,4	2,4
Framhaldsskóli	322	2,3	2,3
Háskóli	467	2,2	2,3

Marktækur munur er á hópum: \*  $p < 0,05$ ; \*\*  $p < 0,01$ ; \*\*\*  $p < 0,001$ .

### Ljósmynd 10. Kjalvegur norðan Árbúða, horft til norðurs



(a) Dreifing svara

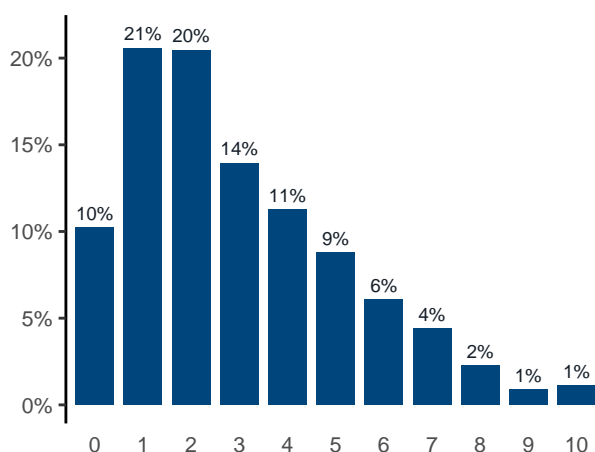
(b) Mynd eins og hún birtist þáttakendum

Tafla 21. Meðal skerðingarhrif á ljósmynd 10 greind eftir bakgrunni þátttakenda

	Fjöldi	Staðalfrávik	Meðaltal
<i>Heild</i>	891	2,3	2,5
<i>Kyn</i>			
Karl	461	2,3	2,5
Kona	430	2,4	2,5
<i>Aldur**</i>			
18–29 ára	84	2,6	3,3
30–44 ára	199	2,3	2,6
45–59 ára	276	2,2	2,2
60 ára og eldri	332	2,4	2,6
<i>Búseta</i>			
Höfuðborgarsvæði	575	2,3	2,6
Landsbyggð	316	2,4	2,4
<i>Menntun</i>			
Grunnskóli	73	2,2	2,3
Framhaldsskóli	325	2,4	2,5
Háskóli	468	2,3	2,6

Marktækur munur er á hópum: \*  $p < 0,05$ ; \*\*  $p < 0,01$ ; \*\*\*  $p < 0,001$ .

### Ljósmynd 11. Skáli og tjald. Þjófadalir á Kili



(a) Dreifing svara

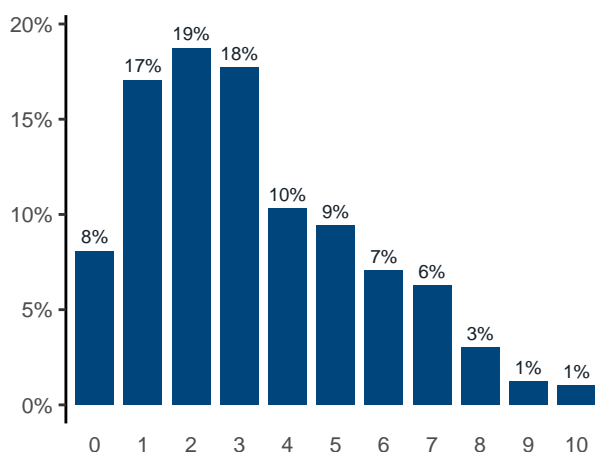
(b) Mynd eins og hún birtist þátttakendum

Tafla 22. Meðal skerðingarhrif á ljósmynd 11 greind eftir bakgrunni þátttakenda

	Fjöldi	Staðalfrávik	Meðaltal
<b>Heild</b>	889	2,3	3,0
<b>Kyn</b>			
Karl	463	2,3	2,9
Kona	426	2,2	3,0
<b>Aldur***</b>			
18–29 ára	82	2,3	3,9
30–44 ára	199	2,2	3,1
45–59 ára	275	2,2	2,7
60 ára og eldri	333	2,3	2,9
<b>Búseta</b>			
Höfuðborgarsvæði	571	2,3	3,0
Landsbyggð	318	2,2	2,9
<b>Menntun</b>			
Grunnskóli	74	2,3	2,8
Framhaldsskóli	325	2,4	3,0
Háskóli	466	2,1	2,9

Marktækur munur er á hópum: \*  $p < 0,05$ ; \*\*  $p < 0,01$ ; \*\*\*  $p < 0,001$ .

## Ljósmynd 12. Skáli og bílar í Herðubreiðarlindum



(a) Dreifing svara

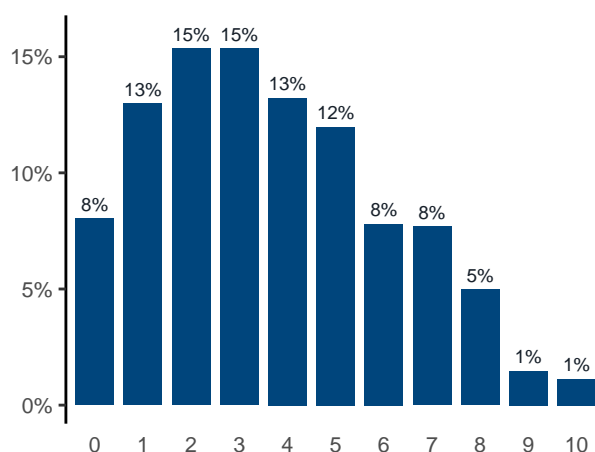
(b) Mynd eins og hún birtist þátttakendum

Tafla 23. Meðal skerðingarhrif á ljósmynd 12 greind eftir bakgrunni þátttakenda

	Fjöldi	Staðalfrávik	Meðaltal
<i>Heild</i>	891	2,3	3,3
<i>Kyn</i>			
Karl	463	2,3	3,2
Kona	428	2,3	3,4
<i>Aldur**</i>			
18–29 ára	83	2,2	4,1
30–44 ára	198	2,2	3,3
45–59 ára	277	2,3	3,1
60 ára og eldri	333	2,4	3,3
<i>Búseta</i>			
Höfuðborgarsvæði	575	2,4	3,4
Landsbyggð	316	2,2	3,2
<i>Menntun</i>			
Grunnskóli	74	2,3	3,3
Framhaldsskóli	323	2,4	3,2
Háskóli	468	2,3	3,3

Marktækur munur er á hópum: \*  $p < 0,05$ ; \*\*  $p < 0,01$ ; \*\*\*  $p < 0,001$ .

### Ljósmynd 13. Skálar, tjöld og bílar á Hveravöllum



(a) Dreifing svara

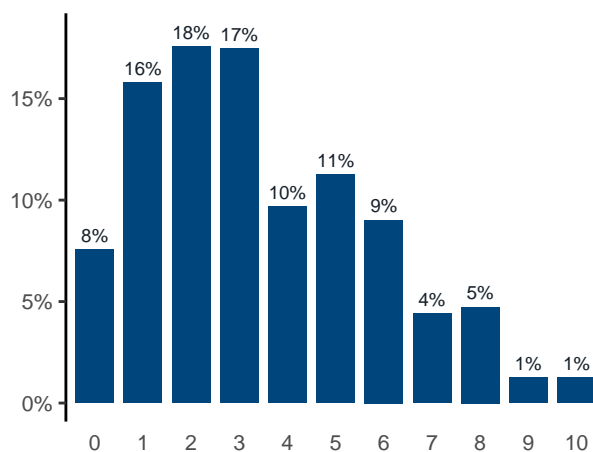
(b) Mynd eins og hún birtist þáttakendum

Tafla 24. Meðal skerðingarhrif á ljósmynd 13 greind eftir bakgrunni þátttakenda

	Fjöldi	Staðalfrávik	Meðaltal
<b>Heild</b>	885	2,4	3,7
<b>Kyn</b>			
Karl	461	2,4	3,5
Kona	424	2,4	3,8
<b>Aldur***</b>			
18–29 ára	82	2,4	4,7
30–44 ára	199	2,3	3,7
45–59 ára	275	2,3	3,4
60 ára og eldri	329	2,5	3,6
<b>Búseta</b>			
Höfuðborgarsvæði	569	2,5	3,7
Landsbyggð	316	2,3	3,6
<b>Menntun</b>			
Grunnskóli	73	2,4	3,3
Framhaldsskóli	321	2,5	3,7
Háskóli	467	2,3	3,7

Marktækur munur er á hópum: \*  $p < 0,05$ ; \*\*  $p < 0,01$ ; \*\*\*  $p < 0,001$ .

### Ljósmynd 14. Skáli og jeppar í Álftavatnskrók norðan Eiríksjökuls



(a) Dreifing svara

(b) Mynd eins og hún birtist þáttakendum

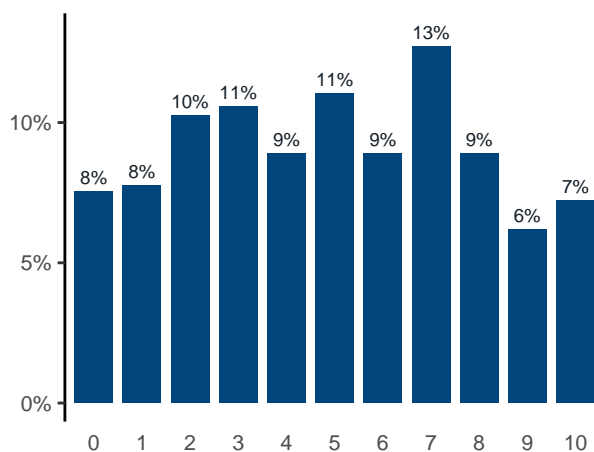
### Tafla 25. Meðal skerðingarhrif á ljósmynd 14 greind eftir bakgrunni þáttakenda

	Fjöldi	Staðalfrávik	Meðaltal
<b>Heild</b>	887	2,4	3,4
<b>Kyn</b>			
Karl	461	2,3	3,3
Kona	426	2,4	3,6
<b>Aldur***</b>			
18–29 ára	82	2,4	4,4
30–44 ára	199	2,3	3,8
45–59 ára	277	2,3	3,1
60 ára og eldri	329	2,3	3,3
<b>Búseta</b>			
Höfuðborgarsvæði	571	2,4	3,5
Landsbyggð	316	2,3	3,4
<b>Menntun</b>			
Grunnskóli	73	2,2	3,1
Framhaldsskóli	323	2,4	3,3
Háskóli	466	2,4	3,5

Marktækur munur er á hópum: \* p < 0,05; \*\* p < 0,01; \*\*\* p < 0,001.



### Ljósmynd 15. Vindmyllugarður í Blöndulundi



(a) Dreifing svara

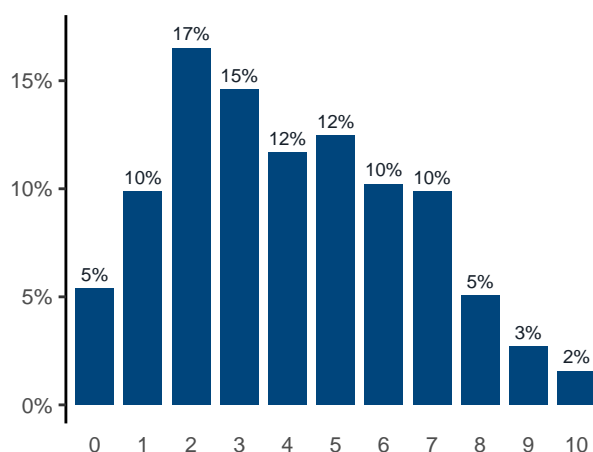
(b) Mynd eins og hún birtist þátttakendum

Tafla 26. Meðal skerðingarhrif á ljósmynd 15 greind eftir bakgrunni þátttakenda

	Fjöldi	Staðalfrávik	Meðaltal
<b>Heild</b>	888	3,0	4,9
<b>Kyn</b>			
Karl	461	3,0	5,1
Kona	427	2,9	4,8
<b>Aldur*</b>			
18–29 ára	82	2,7	4,8
30–44 ára	199	2,8	4,6
45–59 ára	276	3,1	4,7
60 ára og eldri	331	3,0	5,3
<b>Búseta**</b>			
Höfuðborgarsvæði	571	2,9	5,2
Landsbyggð	317	3,0	4,5
<b>Menntun</b>			
Grunnskóli	74	3,1	4,3
Framhaldsskóli	324	3,0	4,8
Háskóli	465	2,9	5,1

Marktækur munur er á hópum: \*  $p < 0,05$ ; \*\*  $p < 0,01$ ; \*\*\*  $p < 0,001$ .

### Ljósmynd 16. Skálabyrping í Drekkagili



(a) Dreifing svara

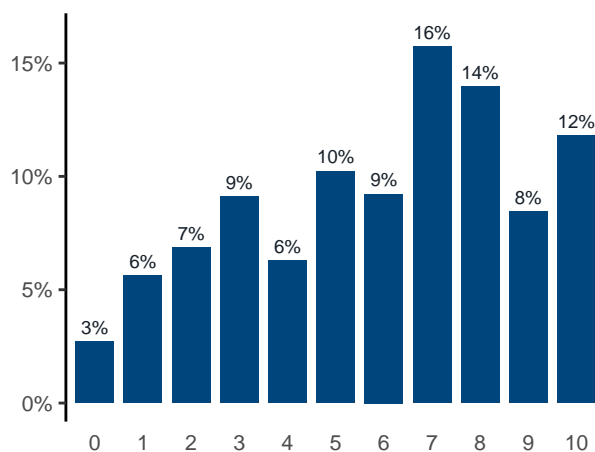
(b) Mynd eins og hún birtist þátttakendum

Tafla 27. Meðal skerðingarhrif á ljósmynd 16 greind eftir bakgrunni þátttakenda

	Fjöldi	Staðalfrávik	Meðaltal
<i>Heild</i>	890	2,5	4,1
<i>Kyn*</i>			
Karl	461	2,5	3,9
Kona	429	2,4	4,2
<i>Aldur***</i>			
18–29 ára	85	2,4	5,2
30–44 ára	199	2,3	4,1
45–59 ára	276	2,5	3,8
60 ára og eldri	330	2,5	4,0
<i>Búseta</i>			
Höfuðborgarsvæði	573	2,5	4,1
Landsbyggð	317	2,4	4,0
<i>Menntun</i>			
Grunnskóli	72	2,3	3,8
Framhaldsskóli	325	2,6	4,1
Háskóli	469	2,4	4,1

Marktækur munur er á hópum: \*  $p < 0,05$ ; \*\*  $p < 0,01$ ; \*\*\*  $p < 0,001$ .

### Ljósmynd 17. Kröflulína á Fljótsdalsheiði



(a) Dreifing svara

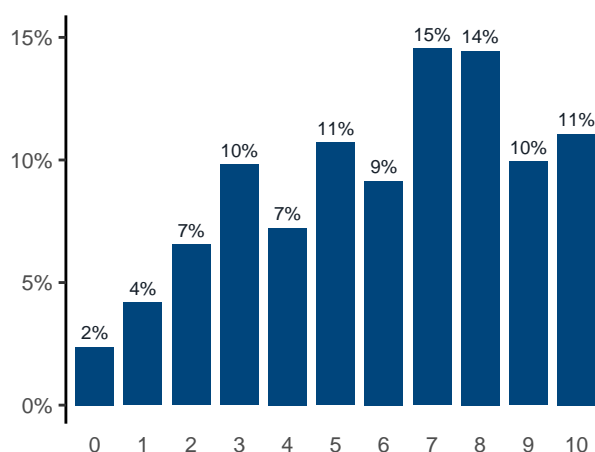
(b) Mynd eins og hún birtist þátttakendum

Tafla 28. Meðal skerðingarhrif á ljósmynd 17 greind eftir bakgrunni þátttakenda

	Fjöldi	Staðalfrávik	Meðaltal
<b>Heild</b>	889	2,8	5,9
<b>Kyn*</b>			
Karl	461	2,9	5,7
Kona	428	2,8	6,2
<b>Aldur***</b>			
18–29 ára	84	2,9	5,5
30–44 ára	199	2,7	5,4
45–59 ára	275	2,8	5,7
60 ára og eldri	331	2,8	6,6
<b>Búseta***</b>			
Höfuðborgarsvæði	573	2,8	6,2
Landsbyggð	316	2,9	5,5
<b>Menntun*</b>			
Grunnskóli	74	2,8	5,3
Framhaldsskóli	324	3,0	5,8
Háskóli	466	2,7	6,2

Marktækur munur er á hópum: \* p < 0,05; \*\* p < 0,01; \*\*\* p < 0,001.

### Ljósmynd 18. Sultartangalína norðan Skjaldbreiðar



(a) Dreifing svara

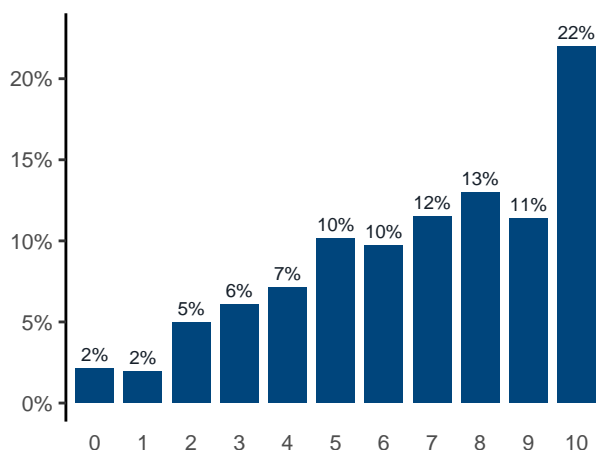
(b) Mynd eins og hún birtist þátttakendum

Tafla 29. Meðal skerðingarhrif á ljósmynd 18 greind eftir bakgrunni þátttakenda

	Fjöldi	Staðalfrávik	Meðaltal
<i>Heild</i>	886	2,8	6,0
<i>Kyn</i>			
Karl	461	2,8	5,9
Kona	425	2,7	6,2
<i>Aldur***</i>			
18–29 ára	82	2,7	5,5
30–44 ára	199	2,7	5,6
45–59 ára	275	2,8	5,9
60 ára og eldri	330	2,7	6,5
<i>Búseta***</i>			
Höfuðborgarsvæði	570	2,7	6,3
Landsbyggð	316	2,8	5,6
<i>Menntun***</i>			
Grunnskóli	74	2,8	5,4
Framhaldsskóli	324	2,9	5,7
Háskóli	464	2,6	6,4

Marktækur munur er á hópum: \*  $p < 0,05$ ; \*\*  $p < 0,01$ ; \*\*\*  $p < 0,001$ .

### Ljósmynd 19. Vindmyllugarður í Búrfellslundi



(a) Dreifing svara

(b) Mynd eins og hún birtist þáttakendum

Tafla 30. Meðal skerðingarhrif á ljósmynd 19 greind eftir bakgrunni þáttakenda

	Fjöldi	Staðalfrávik	Meðaltal
<b>Heild</b>	886	2,8	6,7
<b>Kyn</b>			
Karl	460	2,8	6,8
Kona	426	2,7	6,7
<b>Aldur***</b>			
18–29 ára	83	2,7	6,3
30–44 ára	199	2,7	6,2
45–59 ára	275	2,8	6,7
60 ára og eldri	329	2,7	7,2
<b>Búseta*</b>			
Höfuðborgarsvæði	569	2,7	6,9
Landsbyggð	317	2,9	6,5
<b>Menntun</b>			
Grunnskóli	74	3,0	6,4
Framhaldsskóli	323	2,9	6,6
Háskóli	464	2,6	7,0

Marktækur munur er á hópum: \* p < 0,05; \*\* p < 0,01; \*\*\* p < 0,001.

Í lok könnunarinnar voru þátttakendur spurðir að því hvort könnunin hefði breytt skilningi þeirra á skilgreiningunni á óbyggðu víðerni. Líkt og tafla 31 sýnir sagðist mikill meirihluti, 83%, könnunina ekki hafa breytt skilningi sínum en 17% sögðu hana hafa gert það.

**Tafla 31. Hefur könnunin breytt skilningi þínum á skilgreiningunni á óbyggðu víðerni?**

	Fjöldi	Hlutfall	95% öryggisbil
Já	134	17%	14,8%–20,1%
Nei	643	83%	79,9%–85,2%
<b>Fjöldi</b>	777	100%	
Hætt(ur) að svara	60		
Vil ekki svara	125		
<b>Fjöldi alls</b>	962		

**Tafla 32. Greining á svörum þátttakenda eftir bakgrunni hvort könnunin hefði breytt skilningi þeirra**

	Já	Nei	Fjöldi	Já
<i>Heild</i>	17%	83%	777	17%
<i>Kyn***</i>				
Karl	13%	87%	410	13%
Kona	22%	78%	367	22%
<i>Aldur</i>				
18–29 ára	23%	77%	74	23%
30–44 ára	14%	86%	172	14%
45–59 ára	18%	82%	243	18%
60 ára og eldri	17%	83%	288	17%
<i>Búseta*</i>				
Höfuðborgarsvæði	19%	81%	498	19%
Landsbyggð	13%	87%	279	13%
<i>Menntun</i>				
Grunnskóli	10%	90%	58	10%
Framhaldsskóli	15%	85%	273	15%
Háskóli	20%	80%	427	20%

Marktækur munur er á hópum: \*  $p < 0,05$ ; \*\*  $p < 0,01$ ; \*\*\*  $p < 0,001$ . <sup>ög</sup> merkir að gögnin uppfylltu ekki forsendur marktæktarprófs.

Í töflu 32 má sjá nánari greiningu á svörum þátttakenda eftir bakgrunnspáttum. Taflan sýnir meðal annars að nokkrir hópar töldu könnunina hafa breytt skilningi sínum á skilgreiningunni óbyggð víðerni. Þannig



sögðust fleiri konur (22%) en karlar (13%) hafa öðlast breyttan skilning á skilgreiningunni og sömuleiðis yngsti aldurshópurinn, 18–29 ára, þeir þátttakendur sem höfðu háskólamenntun og sömuleiðis þeir þátttakendur sem höfðu háskólamenntun.

## Greining opinna svara

### Svör við opinni spurningu

Í rannsókninni var opin spurning en með henni var þátttakendum gefinn kostur á að koma á framfæri athugasemdum eða skoðunum sem þeir óskuðu eftir að skýra frá en könnunin náði ekki til. Svörin voru flokkuð eftir helstu efnispáttum og síðan greind nánar. Leitast var við draga fram helstu áherslur sem birtust í svörunum og snerta könnunina beint, en hafa ber í huga að niðurstöður sem byggja á greiningu opinna svara gefa eingöngu innsýn í sjónarmið þeirra sem kusu að tjá sig en endurspegla ekki almenna sýn á viðfangsefnið. Hér á eftir verður greint frá helstu efnispáttunum sem birtust í opnu svari könnunarinnar.

### Ábendingar

Opni svarmöguleiki könnunarinnar leiddi í ljós að hluti þátttakenda þekkti vel til megin hugtaks og efnis könnunarinnar „víðerni“ og einn þeirra vísaði t.a.m. til þess í huglægri, almennri merkingu sem „dýrmæts“ svæðis á hálendinu en víðerni væri „ekki síður sveitir, firðir, dalir á láglandi á öllum svæðum landsins“. Þekking þátttakenda af hugtakinu var þó misjöfn og bent var á að nánari skilgreining á hugtakinu hefði mátt liggja fyrir strax í upphafi könnunar þar sem skilningur á því hefði ótvíræð áhrif á afstöðu fólks til víðerna og þar með til viðfangsefnis könnunarinnar í heild sinni. Nokkrar hagnýtar ábendingar var að finna í opnum svörum þátttakenda sem gætu nýst í frekari könnunum á viðfangsefninu. Þannig var kallað eftir fleiri bakgrunnsspurningum, líkt og menntun, sem einhverjum þótti sýnt að hefðu áhrif á upplifun fólks af náttúrunni, virði hennar og nýtingu. Einnig komu fram sjónarmið þeirra sem töldu mannvirkin sem sýnd voru í könnuninni ein og sér ekki gefa nægilega skýra mynd af áhrifum þeirra á náttúruna. Vegir út af fyrir sig gæfu t.d. ekki góða mynd af þeirri umferð og mengun sem þeim fylgdi og því vantaði myndir af bílum.

Þá komu fram athugasemdir um mikilvægi þess að upplýsa þátttakendur nánar um áhrif virkjana og voru vindmyllur, sem óþekkt stærð í íslensku umhverfi, gerðar að sérstöku umræðuefni. Þannig þótti þurfa að „upplýsa þátttakendur um sjónræn áhrif vindmyllugarða“ en ekki síður þótti „vanta umræðu um hljóðmengun“ sem vindmyllugarðar hafa í för með sér. Með öðrum orðum var bent á að ekki allir þeir sem taka þátt í könnun sem þessari hafi forsendur til þess að meta og taka upplýsta afstöðu til mannvirkja sem um leið var talið rýra gildi niðurstaðna.

Loks varpaði opni svarmöguleikinn ljósi á togstreitu meðal þátttakenda um viðfangsefni könnunarinnar. Einhverjum þeirra þótti könnunin of „hlutdræg“ og „leiðandi“ og því bera merki um vinnubrögð sem væru „alls ekki góð“. Hlutdrægnin þótti endurspegla „öfgar í náttúruvernd“ sem væru til þess fallnar að enda í niðurstöðum sem væru „víðernum í hag“. Aðrir lýstu yfir ánægju með verkefnið og hvernig að því var staðið. Þannig kom fram það sjónarmið að um væri að ræða „flotta könnun snertir viðkvæm mál“ sem og að mikilvægt væri að finna jafnvægi í nauðsynlegri „beislun“ náttúrunnar og verndun víðerna. Þau þemu sem greind voru frekar í opnu svörunum hverfðust um umrædda togstreitu þessara tveggja sjónarmiða. Þemun voru gróflega greind í tvo flokka, nytjasjónarmið og náttúruvernd, sem skarast að einhverju leyti innbyrðis en endurspegla þessar tvær áherslur í svörum þátttakenda.



## Nytjasjónarmið

Í svörum þeirra þátttakenda sem lögðu áherslu á að nýta og virkja landið mátti finna þó nokkra breidd; allt frá almennum athugasemdum um áhrif mannsins á umhverfi sitt til pólitískra átakasjónarmiða. Nokkrir þátttakenda nýttu opna svarmöguleikann til þess að undirstrika óumflýjanleg ummerki eftir manninn þar sem hann kemur eða eins og einn sagði: „við þurfum að lifa í landinu og þá skiljum við alltaf eftir okkur spor“. Þá voru nokkrir sem litu á mannvirki sem jákvæða birtingamynd mannglegra umsvifa sem „auðguðu fjölbreytni“ í umhverfinu og vísuðu um leið í hagnýtingargildi þeirra: „það þarf að nýta landið og það pirrar mig ekki að sjá mannvirki á fjöllum“. Með öðrum orðum kom fram, að nauðsynin réttlætti tilvist mannvirkja og því eru þau hluti umhverfisins.

Í svörum hjá hluta þeirra þátttakenda sem aðhylltust nýtingu mátti greina óánægju með landverndarstefnu ríkisstjórnarinnar. Því sjónarmiði var t.d. komið á framfæri að verndarstefna umhverfisráðuneytisins gengi allt of langt og væri „framförum til trafala“. Þá birtust sjónarmið sem endurspegluðu átök ákvörðunaraðila, sem ekki voru þó nánar skilgreindir, og íbúa landsbyggðarinnar. Þannig var raforkuþörf á landsbyggðinni til atvinnuuppbyggingar áréttuð með vísan í „menn sem þykjast menntaðir“ en „láta allt frjóska á landsbyggðinni“. Aðstæður orkumála á landsbyggðinni voru einnig dregnar fram sérstaklega í tengslum við vetrarveður:

auka verður að grafa raflínur í jörð - spennuvirki VERÐA að vera svæðum sem ekki safnast á þau selta og ísing - staðsetning spennuvirkis í Hrútafirði - kostaði starfsmann frá Hvammstanga nærri LIFID síðastliðinn vetur

Þannig var kallað eftir annarri aðkomu og úrbótum í málaflokknum. Þó nokkuð var um það sjónarmið í opnum svörum að „það [væri] löngu kominn tími að hætta með reisa rafmagnmöstur“ og byrja að „leggja allar raflínur í jörð [...] eins og margar aðrar þjófdir gera“. Athugasemdirnar birtust ýmist einar og sér eða í samhengi við aðrar mögulegar virkjanir líkt og vindmillur. Í opnu svörum komu fram skiptar skoðanir um vindmillur, ýmist með eða á móti, og meðal þátttakenda voru einnig þeir sem höfðu skoðanir á því hvar ætti að koma þeim fyrir, líkt og einn sem sagðist „styð[ja] vindmillur til orkuöflunar, [en] reyna samt að forðast að hafa þær á miðhálandinu“. Náttúruvernd

Skoðanir þeirra sem töluðu fyrir náttúruvernd voru einnig skiptar þegar það kom að vindmyllum. Þannig tóku einhverjir eindregna afstöðu gegn vindmyllum, líkt og öllum frekari virkjunum af öllum gerðum, á meðan öðrum fannst góður kostur að „vindmyllur beisluðu kraft náttúrunnar“. Þá kom fram það sjónarhorn að áður en að ný tegund virkjana yrði innleidd væri við hæfi að bera ákvörðunina undir þjóðina. Þannig segir einn þátttakandi: „þjóðaratkvæði ætti að ákvarða hvort vindorkuver megi rísa“.

Í opnum svörum náttúruverndarsinna var framganga valdhafa gagnrýnd sem og ráðstöfun þeirrar orku sem bæði er búið að beisla og til stendur að beisla. Sem dæmi gerði einn þátttakandi „galla á formi ákvörðunartöku“ þegar „ákveðið var að fórna ósnortnu víðerni á Hornströndum fyrir mjög óljós loforð um öruggara rafmagn“ að umræðuefni í svari sínu og annar kallaði eftir því „að ekki verði leyft að virkja meira og [að] rafmagn sem nú er til á að nýtast þegnum landsins, alls ekki til útflutnings!!“. Náttúran á þannig, samkvæmt svarendum að vera í fyrirrúmi og öll frekari orkubeislu takmörkuð við nauðsyn landsmanna.

Flest svör náttúruverndarsinna voru ákall um verndun íslenskrar náttúru og krafa um að varlega væri stigið til jarðar í virkjanamálum. Íslensk náttúra væri „einstök“ og „fögur“ og bæri að ganga um hana af virðingu og varkárni. Einn þátttakandi kom þessu viðhorfi á framfæri með eftirfarandi orðum:



Hef lært að meta náttúru Íslands og skilið mikilvægi ósnertrar náttúru (fyrir utan vegi, fjallakofa og slíkt) og verðmæti þess. Tæl mikilvægt að Íslendingar standi vörð í sameiningu um landið okkar og náttúru í heild.



## Heimildir

Landskipulagsstefna 2015–2026 (2016). Sótt af: [https://www.landsskipulag.is/media/pdf-skjol/Landsskipulagsstefna2015-2026\\_asamt\\_greinargerð.pdf](https://www.landsskipulag.is/media/pdf-skjol/Landsskipulagsstefna2015-2026_asamt_greinargerð.pdf)

Rannveig Ólafsdóttir og Anna Dóra Sæpórsdóttir (2016). Viðhorf og upplifun Íslendinga á víðernum, óbyggðum og miðhálandi Íslands. Sótt af: <http://www.ramma.is/media/rannsoknir-f2-ra3/Vidhorf-og-upplifun-Islendinga-a-vidernum,-obyggdum-og-midhalendi-Islands.pdf>

Þorvarður Árnason, David Ostman og Adam Hoffritz (2017). Kortlagning víðerna á miðhálandi Íslands: Tillögur að nýrri aðferðafræði. Sótt af: [https://www.skipulag.is/media/pdf-skjol/Kortlagning\\_Viderna\\_Web2.pdf](https://www.skipulag.is/media/pdf-skjol/Kortlagning_Viderna_Web2.pdf)