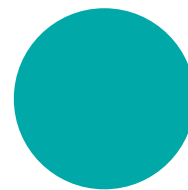


STARFSSKÝRSLA 2005



.....
F I S K I S T O F A



Hlutverk og megingildi

Ábyrg nýting auðlinda hafsins

Fiskistofa er stjórnáslustofnun sem heyrir undir sjávarútvegsráðherra og gegnir mikilvægu hlutverki við að tryggja til frambúðar hámarksafkastur Íslendinga af ábyrgri nýtingu auðlinda hafsins.

Fiskveiðistjórnun og eftirlit með veiðum og vinnslu

Lykilþættir í ábyrgri nýtingu auðlinda hafsins eru styrk fiskveiðistjórnun og virkt eftirlit með veiðum og vinnslu.

Hlutverk Fiskistofu er að annast framkvæmd laga og reglna um stjórnun fiskveiða og hafa eftirlit með öllum þáttum veiða og vinnslu og annast söfnun, úrvinnslu og útgáfu upplýsinga á sviði sjávarútvegs mála.

Staðfesta

Fiskistofa leitast við að rækja stjórnunar- og eftirlitshlutverk sitt þannig að staðfesta sé í túlkun leikreglna á sviði sjávarútvegs og tryggt sé að eftir þeim sé farið.

Framþróun

Fiskistofa vill leggja sitt af mörkum og vera virkur þátttakandi í því að þróa fiskveiðistjórnun og framleiðslu sjávarafurða þannig að Íslendingar séu ávallt í fremstu röð á þessum sviðum.

Skýr og lifandi markmið

Starfsemi Fiskistofu mótast af skýrum markmiðum sem stofnunin setur sér og mælir reglulega hvort náðst hafa.

Aðbúnaður

Fiskistofa leitast við að bjóða starfsfólki sínu upp á gott vinnuumhverfi og besta mögulegan aðbúnað og tæki hverju sinni.

Viðmót

Allir þeir sem Fiskistofa hefur samskipti við fá viðmót sem einkennist af sanngirni, háttvísi og fagmennsku.

Gott starfsfólk

Starfsgleði, vellíðan, hæfni, þekking, vinnusemi, skipulag, vandvirkni og háttvísi eru megingildi sem höfð eru í heiðri.

EFNISYFIRLIT

EFNISYFIRLIT	2
ALMENNT UM STARFSEMI FISKISTOFU	3
Árangursstjórnun Fiskistofu	3
Mælikvarðar yfirmarkmiða	4
VEIÐIHEIMILDASVIÐ	10
Veiðileyfi	10
Flutningur aflamarks	12
Samskipti við erlend stjórnvöld og alþjóðasamtök	13
VEIÐIEFTIRLITSSVIÐ	14
LANDEFTIRLIT	14
Eftirlit með vigtunarleyfishöfum og skráningu afla á hafnarvogum	14
Eftirlit með útflutningi á óunnum afla.....	14
Eftirlit með skráningum í afladagbækur.....	15
Eftirlit með bátum vegna línuvinnunar	15
Undirmálmælingar	15
Meðafli í kolmunna	16
EFTIRLIT Á SJÓ.....	16
Brottkastsverkefni	17
Möskvamælingar	17
Veiðieftirlit á grunnslóð.....	17
Eftirlit í landi með afurðum skipa sem vinna afla um borð	18
Eftirlit með veiðum íslenskra skipa á NAFO veiðisvæðinu.....	18
Eftirlit með veiðum EB skipa í íslenskri fiskveiðilandhelgi	18
EFTIRLIT MEÐ FISKELDI	19
BROT OG VIÐURLÖG.....	20
MATVÆLAEFTIRLITSSVIÐ.....	21
Faggiltar skoðunarstofur í sjávarútvegi.....	21
Skelfiskeftirlit 2005.....	23
Útgáfa vottorða vegna útflutnings fiskafurða	22
INNFLUTNINGSEFTIRLIT.....	25
UPPLÝSINGASVIÐ.....	27
Skráning afla.....	28
Aflaverðmæti og ráðstöfun afla	28
Söfnun og miðlun gagna - Gagnvirk rafræn samskipti.....	28
LÖGFRÆDISVIÐ.....	31
Leyfissviptingar vegna umframafla.....	31
Eftirlit með afladagbókum og fleira.....	32
FJÁRMÁLA- OG REKSTRARSVIÐ.....	33
TÖLVUSVIÐ	34
Landanir undanfarin þrettán ár	34
Helstu verkefni tölvusviðs árið 2005 eftir stofnunum	35
SÉRVERKEFNASVIÐ.....	35
STARFSMENN	36

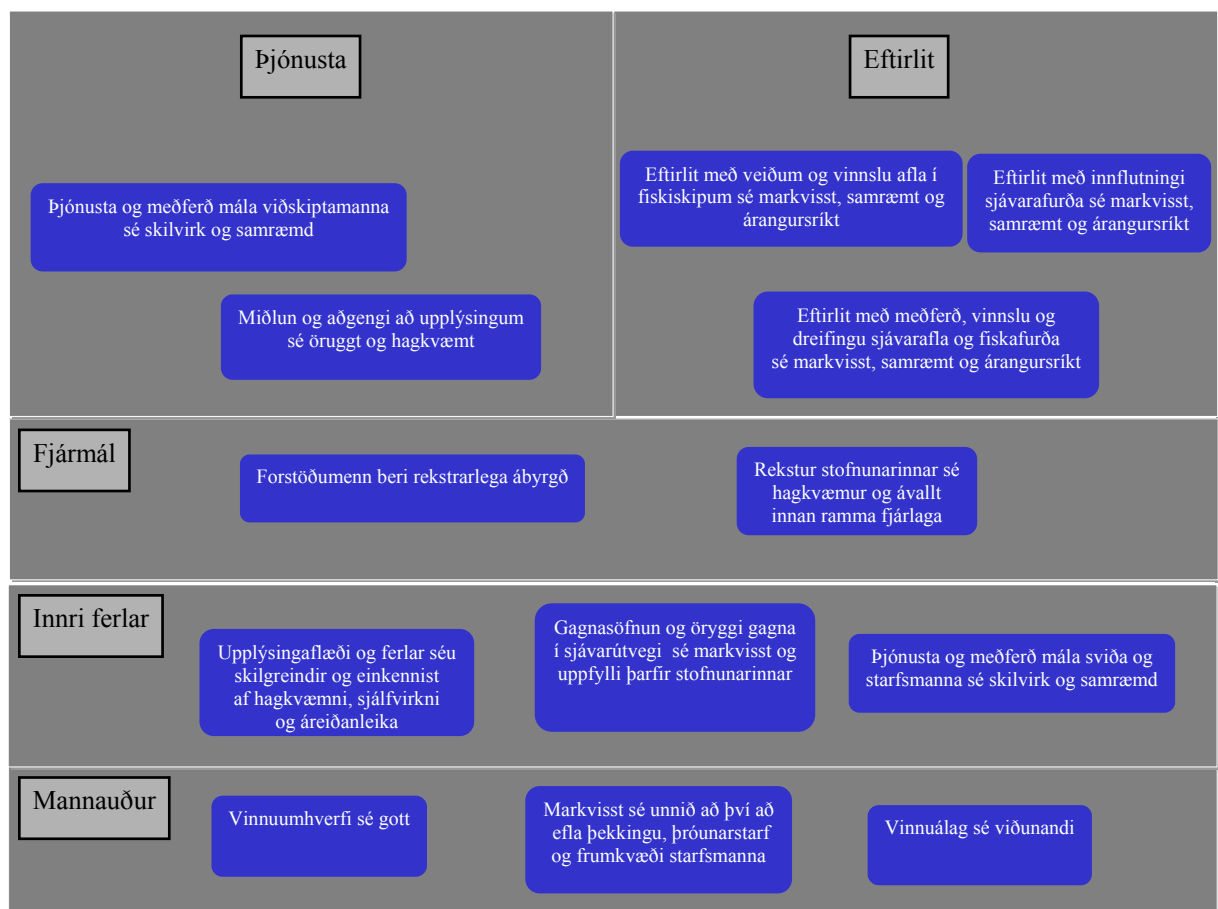
ALMENNT UM STARFSEMI FISKISTOFU

Í þessari skýrslu er gerð grein fyrir starfsemi Fiskistofu á árinu 2005 en það var 13. starfsár stofnunarinnar. Í skýrslunni er fjallað um starfsemi einstakra sviða og birtar eru tölur og töflur sem eru upplýsandi fyrir starfsemina og gefa auk þess mynd af þróun mála með samanburði við fyrri ár. Í þessum kafla verður fjallað um árangursstjórnun Fiskistofu og helstu niðurstöður árangursmælikvarða.

Árangursstjórnun Fiskistofu

Fiskistofa tileinkaði sér hugmyndafræði stefnumiðaðs árangursmats árið 2004 þar sem stefnu Fiskistofu var lýst með stuðningi svokallaðs stefnukorts sem dregur fram þá þætti stofnunarinnar sem mestu skipta um árangur skipulagsheilda. Stefnukortið var útfært í hugbúnaðarkerfinu QPR og fylgst var með framgangi stefnunnar með hjálp virkra árangursmælikvarða. Í lok ársins 2004 var ákveðið að taka viðbótarskref og setja fram skorkort fyrir öll svið Fiskistofu byggð á stefnukorti stofnunarinnar. Þessi vinna var framkvæmd í janúar 2005, þar sem hvert svið vann að árangursmælikvörðum sem gáfu vísbendingar um árangur sviðsins til að styðja stefnu Fiskistofu. Byrjað var að safna niðurstöðum mælinga strax í febrúar það ár, en tæknileg atriði í hugbúnaði ullu vandkvæðum fram á haustmánuði og því varð sýnileiki og aðgengi ekki eins og best varð á kosið. Þrátt fyrir það hefur vinna við mælikvarða haldið áfram þótt eftirfylgni hafi ekki verið eins og að var stefnt. Í október hófst svo endurskoðun hvers sviðs fyrir sig á sínum mælikvörðum fyrir árið 2006.

Stefnukort Fiskistofu, víddir og yfirmarkmið.



Mælikvarðar yfirmarkmiða

Fyrir hvern mælikvarða er sett viðmið um árangur og er markmið sviðsins skilgreint sem viðmið um mjög góðan árangur. Viðmiðin eru ákvörðuð af hverju sviði fyrir sig og geta verið háleit. Markmið hvers mælikvarða er skilgreint í hugbúnaði með grænum lit, viðunandi árangur með gulum lit en óviðunandi árangur með rauðum lit.

Þjónusta

Langtímamarkmið Fiskistofu er að bæta þjónustu út á við jafnt og þétt. Þetta markmið endurspeglast í eftirfarandi yfirmarkmiðum og mælikvörðum er varða þjónustu:

Miðlun og aðgengi að upplýsingum sé öruggt og hagkvæmt

Heildarfjöldi fréttu (Upplýsingasvið)

Mælikvarðinn heildarfjöldi fréttu er mældur mánaðarlega og sýnir fjölda fréttu sem birtar eru á heimasíðu Fiskistofu. Fjögur svið Fiskistofu settu sér það markmið í byrjun árs 2005 að koma fréttæmu efni frá sér til upplýsingasviðs auk þess sem upplýsingasvið setti sér markmið um að auka fréttamiðlun. Fréttum sem birtar hafa verið á vef Fiskistofu hefur fjölgað frá árinu 2004 til ársins 2005 um 37%.

Heimsóknir á heimasíðu (Tölvusvið)

Mælikvarðinn heimsóknir á heimasíðu er mældur mánaðarlega og er markmiðið að ná 18.000 heimsóknum á mánuði. Aðeins tveir mánuðir ársins voru með færri en 18.000 heimsóknir. Aukning heimsókna frá árinu 2004 til ársins 2005 var 20%. Skýrist það af því að markvisst er unnið að því að efla vefinn.

Þjónusta og meðferð mála viðskiptamanna sé skilvirk og samræmd

Aflatölur úthafsveiða (Upplýsingasvið)

Mánaðarlega þarf upplýsingasvið að standa skil til NEAFC og NAFO á tölum um aflla íslenskra skípa í úthafsveiðum eftir lögsögum og magni. Tölurnar eru birtar á vef Fiskistofu og gefur mælikvarðinn vísbendingu um hvort upplýsingasvið standist þau tímamörk um birtingu sem það hefur sett sér. Markmiðið er að birta aflatölurnar fyrir 10. hvers mánaðar og tókst það fyrstu fjóra mánuði ársins, en aðeins einu sinni voru þær birtar síðar en 20. dag mánaðar. Í ljós kom síðar á árinu að mælikvarðinn er háleitur og miserfitt að ná markmiðinu þar sem á fyrri hluta árs er lítið að gerast í úthafsveiðum, en meira síðar á árinu. Einnig hefur erfðilega gengið að halda uppi þeirri tækni sem notuð er til að aflla upplýsinganna.

Aukning á notkun skjalastjórnunarkerfisins Focal (Upplýsingasvið)

Fiskistofa hefur haft skjalastjórnunarkerfið Focal í notkun í nokkur ár en vill bæta og auka notkun starfsmanna á kerfinu til að skjalavarslan verði skilvirkari og betri yfirsýn fáið yfir fjölda og umfang erinda sem berast stofnuninni. Ársfjórðungslega er blutfall stofnaðra skjala í Focal mælt. Ekki náðist að virkja þennan mælikvarða á árinu 2005 en hann komst í gagn við í lok árs. Gert verður á næstunni áttak í kennslu starfsmanna á Focal.

Ánægja og traust viðskiptamanna (Matvælaeftirlitssvið)

Matvælaeftirlitssvið Fiskistofu hefur ábuga á að framkvæma viðhorfskönnun hjá vinnsluleyfishöfum og fá mat þeirra á þjónustu Fiskistofu og trausti. Þessi viðhorfskönnun verður framkvæmd árið 2006.

Bakfærðar millifærslur (Veiðiheimildasvið)

Mælikvarðinn er mældur mánaðarlega og sýnir blutfall millifærslna sem eru bakfærðar vegna innsláttarvillna. Tilgangur mælikvarðans er að stuðla að fækun rangra skráninga. Markmiðið fyrir árið 2005 var að færri en 0,5% færslna væru bakfærðar. Markmiðinu var náð einu sinni. Annars voru innan við 1% færslna í mánuði bakfærðar. Meðaltal ársins var 0,69%.

Endursendar millifærslur (Veiðiheimildasvið)

Mælikvarðinn er mældur mánaðarlega og sýnir fjölda millifærslna sem eru endursendar vegna þess að gögn með þeim vantar eða eru ekki rétt útfyllt. Tilgangur mælikvarðans er að hvetja til vandadari umsókna. Markmiðið er að þurfa ekki að senda fleiri en 2 umsóknir til baka á mánuði og náðist það 7 sinnum á árinu.

Orðstír (Yfirstjórn)

Víðhorf útgerðaraðila til Fiskistofu var kannað með könnunum árið 2004 en ekki var skipulögð víðhorfskönnun árið 2005. Víðhorf sjómanna til Fiskistofu var kannað hjá Gallup í byrjun árs 2005 með spurningunni "Ert þú jákvæð(ur) eða neikvæð(ur) gagnvart Fiskistofu?" Niðurstaða gaf til kynna að 58.8% sjómanna voru jákvæðir gagnvart Fiskistofu sem er lægri tala en mældist á árinu 2004.

Óútskýrð fjarvera starfsmanna (Yfirstjórn)

Talinn er fjöldi skipta sem afgreiðsla nær ekki í starfsmann þegar til hans er leitað og fjarvera hans er ekki skráð í viðverkerfi Fiskistofu. Reiknað er meðaltal talningar þriggja daga í hverjum mánuði. Tilgangur mælikvarðans er að auka þjónustugæði stofnunarinnar. Niðurstöður fyrir mælikvarðann fengust fyrir nóv. og des. og gefa þær vísbendingar um að óútskýrð fjarvera starfsmanna sé ekki vandamál innan stofnunarinnar.

Skilvirkni (Upplýsingasvið)

Ársfjórðungslega er mældur svar- og afgreiðslutími allra innsendra utanaðkomandi erinda sem fara í gegnum LN hjá öllu sviðum. Mælikvarðinn var ekki virkur á árinu en verður virkur 2006.

Formlegum erindum frá öðrum sviðum svarað innan tveggja vikna frá móttöku (Lögfræðisvið)

Markmiðið er að öllum formlegum erindum frá öðrum sviðum Fiskistofu sé svarað innan tveggja vikna frá þeim tíma sem lögfræðisvið hefur fallist á að erindi sé tekið til meðferðar. Tilgangur mælikvarðans er að stuðla að hraðvirkri og góðri þjónustu lögfræðisviðs við önnur svið Fiskistofu. Frá því malingar hófust í júlí hefur náðst ágætis árangur en skoða þarf vel fyrir 2006 hvað teljast formleg erindi.

Eftirlit

Langtímamarkmið Fiskistofu er að bæta gæði eftirlits og sjá til þess að það sé markvisst, samræmt og árangursríkt. Þetta markmið endurspeglast í eftirfarandi yfirmarkmiðum og mælikvörðum Fiskistofu:

Eftirlit með innflutningi sjávarafurða sé markvisst, samræmt og árangursríkt

Fjöldi frávíka við framkvæmd skoðana við innflutningseftirlit (Matvælaeftirlitssvið)

Talin eru öll frávík við skjalaskoðun, auðkennaskoðun og vöruskoðun á landamærastöðvum á hálfis árs fresti og gefur mælikvarðinn vísbendingu um hvort þjálfun starfsmanna sé ábótavant. Frávikum hefur fækkað um 32% frá fyrstu mælingu árið 2003 en blutfall skjala með frávikum um mitt ár 2005 var 30%. Markmiðið var að aðeins 5% skjala hafi frávik og náðist það á tveimur landamærastöðvum. Árangur hefur batnað um 10% síðan árið 2004.

Fræðsla til samstarfsaðila (Matvælaeftirlitssvið)

Talinn er fjöldi fræðslufunda sem innflutningseftirlit heldur fyrir samstarfsaðila s.s. tollinn, innflytjendur og farnflytjendur. Markmið fræðslunnar er að viðhalda tengslum, auka þekkingu og upphýsingaflæði sem leitt getur til betri samvinnu og verklags. Markmið ársins var að halda a.m.k. 2 fræðslufundi á árinu en 5 fundir voru baldnir.

Eftirlit með meðferð, vinnslu og dreifingu sjávarafurða sé markvisst, samræmt og árangursríkt

Eftirlit með landvinnslum (Matvælaeftirlitssvið)

Reiknað er á hálfis árs fresti blutfall fiskvinnslna sem hafa vinnsluleysi og hafa fengið tilskilinn fjölda skoðana á árinu. Með þessari mælingu er fylgst með hvort tíðni skoðana sé í samræmi við áætlanir. Mælikvarðinn varð ekki virkur á árinu en stefnt er að því að mæla hann á árinu 2006.

Skýrsluskil skoðunarstofa (Matvælaeftirlitssvið)

Reiknað er ársfjórðungslega blutfall skoðunarskýrslna skoðunarstofa sem skila sér á réttum tíma og er tilgangur mælikvarðans að hafa eftirlit með starfsemi skoðunarstofa. Markmiðið mælikvarðans var að 90% skýrslna skili sér á réttum tíma og náði önnur skoðunarstofan að skila á réttum tíma í 81% tilfella en hin í 25% tilfella sem er mikill munur. Farið verður í aðgerðir til að auka skil á réttum tíma.

Viðbrögð við A (alvarlegum) frávikum hjá landvinnslum (Matvælaeftirlitssvið)

Reiknað er á hálfis árs fresti blutfall afskipta af A (alvarlegum) frávikum í stíkkprufukönnun á hundrað verkefnum, innan 14 daga frá því að þau berast. Markmiðið er að brugðist sé við 70% verkefna innan 14 daga. Fyrri hluta ársins 2005 var brugðist við 50% verkefna á réttum tíma og sama gildi um seinni hluta ársins.

Virkt skelfiskeftirlit (Matvælaeftirlitssvið)

Mælt er blutfall sýnatöku á hverju skelfisksveidissvæði miðað við áætlun til að sjá betur hvort verið sé að uppfylla kröfur sem gerðar eru til skelfisksaftirlits. Mælikvarðinn varð ekki virkur á árinu.

Eftirlit með veiðum og vinnslu afla í fiskiskipum sé markvisst, samræmt og árangursríkt

Fækka fjölda útsendra skeyta vegna veiða umfram aflaheimildir (Lögfræðisvið)

Mæld er mánaðarlega blutfallsleg fækkun í fjölda útsendra skeyta miðað við sama tímabil á fyrra ári. Mælt er til að ná virkara eftirliti með veiðum umfram aflaheimildir, fækka skeytasendingum og lækka kostnað. Markmiðið var að fækkun yrði 20% á árinu. Fækkunin yfir árið var 36%.

Eftirlit með vigtun á hafnarvog (Veiðieftirlitssvið)

Mældur er fjöldi athugana eftirlitsmanna með vigtun á hafnarvog, eftirrekstri með skráningu í Lóðs, flutningsnötum, samamburði á afladagbók og lönduðum afla, flokkað eftir landsvæðum. Tilgangur mælikvarðans er að tryggja eðlilega dreifingu eftirlits m.t.t. þarfa hverju sinni. Þarfir eru skilgreindar eftir fjölda verkþátta á hverju landsvæði fyrir hvert tímabil. Reiknað var blutfall mælinga sem framkvæmdar voru miðað við áætlun og þýðir 100% samræmi við áætlun. Markmiðið er að blutfallið sé milli 95%-150%. Meðaltalsblutfall fyrir fjóra ársfjórðunga er um 210% sem er töluvert yfir áætlun. Skýrist það af því að heimsóknir eftirlitsmanna á hafnarvogir voru fleiri en áætlað var.

Eftirlit með vigtunarleyfishöfum (Veiðieftirlitssvið)

Mældur er fjöldi úttekta eftirlitsmanna hjá vigtunarleyfishöfum flokkað eftir skilgreindum landsvæðum og skilgreindum tímabilum. Tilgangur mælikvarðans er að tryggja eðlilega dreifingu eftirlits m.t.t. þarfa hverju sinni. Þarfir hafa verið skilgreindar fyrir hvert landsvæði eftir tímabilum. Reiknað var blutfall mælinga sem framkvæmdar voru miðað við áætlun og þýðir 100% samræmi við áætlun. Markmiðið er að blutfallið sé milli 95%-150%. Meðaltalsblutfall fyrir fjóra ársfjórðunga var um 87% sem má teljast viðunandi árangur.

Undirmálmælingar (Veiðieftirlitssvið)

Mældur er fjöldi undirmálmælinga eftir skilgreindum landsvæðum á ákveðnum tímabilum. Tilgangur mælikvarðans er að tryggja eðlilega dreifingu eftirlits m.t.t. þarfa hverju sinni. Þarfir hafa verið skilgreindar fyrir hvert landsvæði á hverju tímabili. Reiknað var blutfall mælinga sem framkvæmdar

voru miðað við áætlun og þýðir 100% samræmi við áætlun. Markmiðið er að blutfallið sé milli 95%-150%. Meðaltalsblutfall fyrir fjóra ársfjórðunga er 51% sem er langt frá áætlun. Skýringar þessa eru nokkrar og má þar helst nefna að nokkuð dró úr lönduðu magni undirmáls á árinu 2005 miðað við árið áður ásamt því að undirmálsaflí var almennt betur flokkaður þannig að síður var tilefni til mælinga.

Brottkastverkefni: Landaður afli (Veidieftirlitssvið)

Mælikvarðinn er settur upp á þann hátt að í byrjun árs var gerð áætlun fyrir hvern ársfjórðung um fjölda mælinga í landi í brottkastverkefni til að tryggja eðlilega dreifingu eftirlits m.t.t. þarfa hverju sinni. Reiknað var blutfall mælinga sem framkvæmdar voru miðað við áætlun og þýðir 100% samræmi við áætlun. Markmiðið er að blutfallið sé milli 95%-150%. Meðaltalsblutfall fyrir fjóra ársfjórðunga er 151% sem má teljast góð frammistaða.

Brottkastverkefni: Veiddur afli (Veidieftirlitssvið)

Mælikvarðinn er settur upp á þann hátt að í byrjun árs var gerð áætlun fyrir hvern ársfjórðung um fjölda mælinga á sjó í brottkastverkefni til að tryggja eðlilega dreifingu eftirlits m.t.t. þarfa hverju sinni. Reiknað var blutfall mælinga sem framkvæmdar voru miðað við áætlun og þýðir 100% samræmi við áætlun. Markmiðið er að blutfallið sé milli 95%-150%. Meðaltalsblutfall fyrir fjóra ársfjórðunga er um 249% sem er töluvert frá áætlun. Skýring þessa er að fjöldi mælinga um borð í vinnsluskipum er að miklu leyti viðbót við áætlun skv. brottkastverkefni vegna langrar viðveru eftirlitsmanna um borð.

Fjöldi eftirlitsdaga á sjó pr. veiðarfæri (Veidieftirlitssvið)

Mælikvarðinn er mæling á viðveru eftirlitsmanna á sjó eftir skilgreindum veiðarfæraflokkum til að tryggja eðlilega dreifingu eftirlits m.t.t. þarfa hverju sinni. Reiknað var blutfall mælinga sem framkvæmdar voru miðað við áætlun og þýðir 100% samræmi við áætlun. Markmiðið er að blutfallið sé milli 95%-120%. Meðaltalsblutfall fyrir fjóra ársfjórðunga er 129 % sem skýrist af tímabundinni aukningu í líði eftirlitsmanna á sjó .

Úttektir á afurðum vinnsluskipa (Veidieftirlitssvið)

Reiknaður er fjöldi úttekta á afurðum vinnsluskipa og er miðað við 2 úttektir á ári pr. vinnsluskip í fullum rekstri. Tilgangur mælikvarðans er að tryggja eðlilega dreifingu eftirlits m.t.t. þarfa hverju sinni. Markmiðið var að ná 95% úttekta miðað við áætlun en í raun náðist að gera 91% úttekta.

Fjármál

Langtímamarkmið Fiskistofu er að tryggja að rekstur stofnunarinnar sé hagkvæmur og ávallt innan ramma fjárlaga. Þetta markmið endurspeglast í eftirfarandi yfirmarkmiðum og mælikvörðum er varða fjármál:

Forstöðumenn beri rekstrarlega ábyrgð

Afgreiðslutími reikninga (Fjármálasvið)

Reiknað er blutfall reikninga sem samþykktir eru af forstöðumönnum innan 5 virkra daga. Mælikvarðinn gefur vísbendingu um ábyrgð forstöðumanna og hvetur til þess að veitt sé bröð þjónusta. Mælt er fjórum sinnum á ári og er markmiðið að 95% reikninga séu samþykktir innan 5 daga. Bæting hefur orðið á árinu úr 73,17% á fyrsta ársfjórðungi í 96,26% á þriðja ársfjórðungi.

Rekstur stofnunarinnar sé hagkvæmur og ávallt innan ramma fjárlaga

Frávik frá rekstraráætlun stofnunar (Fjármálasvið)

Að teknu tilliti til skýringa eins og að farið var í ákveðin verkefni sem ekki var gert ráð fyrir í rekstraráætlun og breytinga á lögum sem orsökðu aukinn kostnað voru svið stofnunarinnar rekin innan ramma rekstraráætlunar.

Útistandandi kröfur Fiskistofu (Fjármálasvið)

Mánaðarlega er mælt blutfall útistandandi krafna sem eru eldri en 90 daga, og gefa niðurstöður vísbendingu um að innheimta sé markviss og skilvirk. Markmiðið er að aðeins séu 7% krafna eldri en 90 daga. Innheimtan hefur batnað á árinu og farið úr 60% útistandandi krafna er verst lét í mars, niður í 1,4% er best lét í desember. Helsta ástæða þess er að greiðslur vegna eftirlitsmanna um borð í EB-skipum skiluðu sér illa og þurfti að marg útreka þær. Þessir reikningar voru stórt blutfall útistandandi krafna. Í desember voru einnig afskrifaðar gamlar kröfur sem talið var að ekki fengjust greiddar.

Innri ferlar

Langtímamarkmið Fiskistofu er að innra ferlar stofnunarinnar séu vel skilgreindir og skjalfestir og upplýsingaflæði milli starfsmanna sé virkt. Gagnasöfnun sé markviss og öryggi gagna sé tryggt. Þetta markmið endurspeglast í eftirfarandi yfirmarkmiðum og mælikvörðum er varða innri ferla:

Gagnasöfnun og öryggi gagna í sjávarútvegi sé markvisst og uppfylli þarfir stofnunarinnar

Eftirrekstur með skráningum í gámakerfið (Upplýsingasvið)

Misbrestur hefur verið á því að gögn skili sér rafrænt inn í gámakerfið og eftirrekstur því töluverður. Ástæða þótti til að mæla fjölda þeirra áætlana sem ekki berast inn í gámakerfið innan rétttra tímamarka og þurfa því eftirrekstur. Mælikvarðinn var ekki virkur á árinu.

Samanburður VOR og Lóðs (Upplýsingasvið)

Í lok hvers fiskeveiðiárs er farið yfir mismun sem myndast vegna rangra skráninga ýmist í vigtar- og ráðstöfunarskýrslum (VOR) eða í Lóðs. Þetta er gert til að hafa virkara eftirlit með samamburði og hvetja til bættra skráninga bæði í VOR og Lóðs. Árið 2003-2004 var leiðréttingin u.þ.b. 43.000 tonn, en árið 2004-2005 lækkaði hún niður í u.þ.b. 33.000 tonn sem er góður árangur þar sem markmiðið var að ná henni niður í 36.000 tonn.

Upplýsingaflæði og ferlar séu skilgreindir og einkennist af hagkvæmni, sjálfvirkni og áreiðanleika

Verklagsreglur (Upplýsingasvið)

Markmiðið er að virkir ferlar inna upplýsingasviðs séu skilgreindir í verklagsreglum. Mælikvarðinn fyrir árið 2005 var að ná að skrá 23 verklagsreglur og voru 12 skráðar.

Verklagsreglur (Veidieftirlitssvið)

Markmiðið er að verklag sé skilgreint með verklagsreglum til að tryggja samræmd vinnubrögð starfsmanna. Mælikvarðinn fyrir árið 2005 var að skrá 6 verklagsreglur og voru 3 skráðar.

Verklagsreglur (Veidiheimildasvið)

Mælikvarðinn er að verklag sé skilgreint til að stuðla að samræmdum vinnubrögðum og auðvelda afleysingar. Mælikvarðinn fyrir árið 2005 var að skrá 9 verklagsreglur og voru 11 skráðar.

Verklagsreglur mannauðsstjórnun (Yfirstjórn)

Markmiðið er að verklag sé skilgreint með verklagsreglum til að tryggja að vinnulag og þekking glattist ekki og að vinnubrögð séu samræmd. Mælikvarðinn fyrir árið 2005 var að skrá 12 verklagsreglur og voru 6 skráðar.

Þjónusta og meðferð mála af hálfu sviða og starfsmanna sé skilvirk og samræmd

Uppfærsla laga og reglugerða (Lögfræðisvið)

Markmiðið með mælikvarðanum er að listi yfir lög og reglugerðir sé uppfærður og kynntur starfsfólki Fiskistofu eigi síðar en 5. virka dag hvers mánaðar. Tilgangur mælikvarðans er að tryggja sé að ákvarðanir séu teknar út frá gildandi lögum og reglugerðum. Mælingar hófust í júlí en trívægis befur listinn verið birtur síðar en 10. virka dag mánaðarins en síðustu tvo mánuði ársins var listinn birtur á 4. virka degi.

Mannauður

Langtímamarkmið Fiskistofu er að stuðla að almennri starfsánægju, árangri í starfi og að viðhalda og efla þekkingu. Þetta markmið endurspeglast í eftirfarandi yfirmarkmiðum og mælikvörðum:

Markvisst sé unnið að því að efla þekkingu, þróunarstarf og frumkvæði starfsmanna

Hlutfall sótttra námskeiða (Matvælaeftirlitssvið)

Markmiðið er að gæta þess að þekkingu sé haldið við eða hún aukin til að gera starfsmenn hæfari í starfi. Mælikvarðinn var að 80 % starfsmanna sæktu námskeið á árinu og náðist það markmið þar sem 82% starfsmanna sviðsins sóttu námskeið.

Hlutfall starfsmanna sem sækir námskeið utan Fiskistofu (Yfirstjórn)

Markmiðið er að gæta þess að þekkingu sé haldið við eða hún aukin til að gera starfsmenn hæfari í starfi. Mælikvarðinn var að 60% starfsmanna sæktu námskeið á árinu. Niðurstaðan varð að 56,7% starfsmanna sóttu námskeið sem er aukning um 6,2% frá árinu 2004.

Viðhorf starfsmanna til starfsmannasamtala (Yfirstjórn)

Viðhorfskönnun mælir hve sáttir starfsmenn eru með starfsmannasamtöl og framkvæmd þeirra. Starfsmannasamtöl hafa verið tekin í máti og eru niðurstöður fyrir árið 2005 ekki komnar. Niðurstöður fyrir 2004 voru að 80% starfsmanna telja starfsmannasamtöl nýtast sér vel eða hvorki né, sem var aukning frá árinu 2003 um 7%.

Vinnuálag sé viðunandi

Viðhorf starfsmanna til vinnuálags (Yfirstjórn)

Viðhorfskönnun verður framkvæmd 2006.

Viðhorf starfsmanna til starfsanda (Yfirstjórn)

Viðhorfskönnun verður framkvæmd 2006.

Viðhorf starfsmanna til samskipta við stjórnendur (Yfirstjórn)

Viðhorfskönnun verður framkvæmd 2006.

VEIÐIHEIMILDASVIÐ

Starfsemi veiðiheimildasviðs á árinu 2005 var að mestu með hefðbundnum hætti. Auk reglubundinna verkefna var talsverð vinna við sértækar úthlutanir og gagnaöflun vegna laga- og reglugerðabreytinga. Má þar nefna kvótasetningu sóknardagabáta, breytingu gildistíma almennra veiðileyfa en þau gilda nú ótímabundið og breytingar varðandi tilkynningar um umframafla. Fastir starfsmenn á veiðiheimildasviði voru sex á árinu 2005.

Verkefni veiðiheimildasviðs eru skilgreind á eftirfarandi hátt:

Veiðiheimildasvið gefur út veiðileyfi og úthlutar aflaheimildum til íslenskra fiskiskipa og annast skráningu þeirra réttinda.

Veiðiheimildasvið gefur út veiðileyfi til erlendra fiskiskipa í íslenskri lögsögu og veitir íslenskum skipum leyfi til veiða utan íslenskrar lögsögu og í lögsögum annarra ríkja.

Veiðiheimildasvið fylgist með aflaheimildastöðu fiskiskipa.

Veiðiheimildasvið annast færslur aflaheimilda milli fiskiskipa.

Veiðiheimildasvið annast ýmis samskipti við erlend stjórnvöld og alþjóðasamtök.

Veiðiheimildasvið afgreiðir erindi og fyrirspurnir sem varða ofangreinda málaflökka.

Veiðileyfi

Samkvæmt lögum um stjórn fiskveiða má enginn stunda veiðar í atvinnuskyni við Ísland nema hafa fengið til þess almennt veiðileyfi. Í töflu 1 koma fram upplýsingar um fjölda útgefna leyfa íslenskra fiskiskipa til veiða í atvinnuskyni.

Tafla 1. Fjöldi leyfa til veiða í atvinnuskyni

	Fjöldi útgefna leyfa fiskveiðiárin 2000/2001 - 2004/2005				
	2000/2001	2001/2002	2002/2003	2003/2004	2004/2005
Aflamarksskip	872	863	724	656	584
Krókabátar	810	859	905	897	855
þar af:					
Þorskaflahámarksbátar	494				
Krókaafلامarksbátar	19	549	583	586	846
Sóknardagabátar	297	310	322	311	9
Alls leyfi til veiða í atvinnuskyni	1.682	1.722	1.629	1.553	1.439

Af töflunni sést að aflamarksleyfum hefur fækkað, sem að mestu skýrist af fækkun veiðileyfa á "kvótaless" skip og af flutningi báta úr aflamarkskerfi í krókaafلامarkskerfi. Veiðileyfum í krókakerfum fjölgaði mikið milli fiskveiðiárána 2000/2001 og 2002/2003, eða fjölgun um fimmtíu leyfi hvort ár. Í upphafi fiskveiðiársins 2001/2002 var afnumin takmörkun á fjölda veiðileyfa í krókakerfum, þorskaflahámarkskerfið lagt niður, krókaafلامarkskerfið tekið upp og sóknardagakerfi breytt úr kerfi með takmörkuðum fjölda leyfa í kerfi með flytjanlegum sóknardögum. Þetta sóknardagakerfi var lagt af í upphafi fiskveiðiársins 2004/2005, að undanteknum örfáum leyfum sem verða í gildi allt að tvö fiskveiðiár í viðbót. Við þessa breytingu hefur mörgum fyrirverandi sóknardagabátum verið lagt og heimildir þeirra fluttar á aðra krókaafلامarksbáta. Krókabátum fækkaði þannig um 42 milli fiskveiðiárána 2003/2004 og 2004/2005.

Með lögum nr. 28 frá 4. apríl 2005, um breytingar á lögum nr. 38 15. maí 1990, um stjórn fiskveiða, með síðari breytingum, var gerð sú breyting á gildistíma almennra veiðileyfa, að nú eru aflamarks- og krókaafلامarksveiðileyfi gefin út ótímabundið í stað þess að þau gildi eitt fiskveiðiár í senn, eins og áður var. Það mun auðvelda vinnu Fiskistofu um fiskveiðiáramót í framtíðinni en útgáfa, prentun, innheimta og útsending veiðileyfa til alls

fiskiskipaflotans fellur nú niður. Útgáfa almennra veiðileyfa dreifist á allt árið og þau falla eingöngu niður ef fiskiskipi hefur ekki verið haldið til fiskveiða í atvinnuskyni í tólf mánuði samfleytt eða ef skip er tekið af skrá Siglingastofnunar Íslands.

Tilteknar veiðar íslenskra fiskiskipa eru bundnar sérveiðileyfum og eru upplýsingar um fjölda slíkra leyfa að finna í töflu 2.

Tafla 2. Fjöldi sérveiðileyfa fiskveiðiárin 2000/2001 – 2004/2005

Tegund sérveiðileyfis	Fiskveiðiár				
	2000/2001	2001/2002	2002/2003	2003/2004	2004/2005
Grásleppuveiðileyfi	300	321	371	353	271
Dragnótaveiðileyfi	126	125	129	132	122
Innfjarðarækjuveiðileyfi	33	31	26	8	7
Hörpudiskveiðileyfi	27	26	10	0	0
Ígulkeraveiðileyfi	0	0	0	0	4
Síldveiðar með vörpu	15	24	22	21	23
Úthafskarfaveiðileyfi	34	25	27	24	19
Rækjuveiðileyfi á Flæmingjagrunni	5	3	3	1	1
Leyfi til veiða úr norsk-ísl. síldarstofninum	65	37	35	27	27
Leyfi til veiða á norsk-ísl. síld í norski lögsögu	7	7	6	0	0
Gullaxveiðileyfi	23	35	38	36	36
Kolmunnaveiðileyfi	29	27	23	24	25
Kolmunnaveiðileyfi í færeyskri lögsögu	27	27	23	24	25
Síldar- og makrílveiðar í færeyskri lögsögu	5	11	3	1	2
Þorskveiðar í norski lögsögu	11	11	4	7	5
Þorskveiðar í rússneskri lögsögu	8	6	4	6	4

Leyfum til grásleppuveiða fækkaði mikið og hafa aldrei verið færri. Engin leyfi til veiða á hörpudiski voru gefin út, annað árið í röð, vegna veiðibanns á hörpudiski. Nokkur fækkun varð í útgáfu dragnótaveiðileyfa og leyfa til úthafskarfaveiða. Fjögur leyfi til ígulkeraveiða voru nú gefin út en slík leyfi hafa ekki verið gefin út síðan árið 1997.

Meðal verkefna veiðiheimildasviðs er að veita erlendum fiskiskipum leyfi til veiða í íslenskri fiskveiðilögsögu. Slík leyfi eru veitt á grundvelli samninga sem Ísland hefur gert við önnur ríki. T.d. fá íslensk skip leyfi til kolmunnaveiða í færeyskri lögsögu og færeysk skip leyfi til kolmunnaveiða í íslenskri lögsögu. Upplýsingar um fjölda leyfa undanfarin fimm ár eru í töflu 3.

Tafla 3. Fjöldi veiðileyfa erlendra skipa í íslenskri lögsögu 2001 – 2005

Tegund veiðileyfis	2001	2002	2003	2004	2005
Kolmunnaveiðileyfi	9	11	15	15	15
Loðnuveiðileyfi	106	107	103	94	86
Úthafskarfaveiðileyfi	1	1	1	1	1
Línu- og handfæraveiðileyfi	58	55	53	44	42
Leyfi til veiða úr norsk-ísl. síldarstofninum	29	1	8	8	8
Karfaveiðileyfi	12	16	15	15	13
Samtals veiðileyfi erlendra skipa	215	191	195	177	165

Útgefnum veiðileyfum til erlendra skipa hér við land heldur áfram að fækka og munar þar mestu fækkun leyfa til loðnuveiða norskra skipa.

Aflaheimildir

Sjávarútvegsráðherra ákveður fyrir hvert fiskveiðiár leyfilegan heildarafla fisktegunda sem veiðar eru takmarkaðar á. Fiskistofa úthlutar aflaheimildum til einstakra skipa á grundvelli þeirrar ákvörðunar. Í töflum 13 og 15, blaðsíðum 29 og 30, í kafla um upplýsingasvið í skýrslunni er að finna tölulegar upplýsingar um úthlutun og afla fiskveiðiársins 2004/2005.

Auk ofangreinds úthlutar Fiskistofa sérstökum aflaheimildum til einstakra fiskiskipa. Vinna við slíkar úthlutanir og margs konar upplýsingagjöf því tengd er orðin umtalsverð. Í töflu 4 eru upplýsingar um magn slíkra úthlutana á fimm ára tímabili.

Tafla 4. Úthlutun bóta skv. lögum nr. 38/1990 fiskveiðiárin 2000/2001 - 2004/2005

	2000/2001	2001/2002	2002/2003	2003/2004	2004/2005
Byggðastofnun skv. bráðabirgðaákvæði nr. XXVI	1.499	1.500	1.500	1.515	750
Jöfnunarsjóður skv. 9. gr. a	2.600	2.583	2.644	2.557	2.588
Krókabætur skv. bráðabirgðaákvæði nr. XXXI		1.724	1.750	1.510	610
Byggðakvóti skv. 2. tl. 9. gr.			1.966	1.500	3.201
Rækjubætur skv. 1. tl. 9. gr.	1.292	1.826	2.018	2.128	1.949
Skelbætur skv. 1. tl. 9. gr.		185	574	2.190	1.635
Þorskeldi skv. bráðabirgðaákvæði nr. XXX		248	361	417	182
Samtals	5.102	8.067	10.813	11.817	10.915

Úthlutað magn til skipa í þorskígildislestum talið.

Flutningur aflahlutdeilda

Í töflu 5 eru upplýsingar um flutning aflahlutdeilda milli fiskiskipa á 5 ára tímabili. Rétt er að vekja sérstaka athygli á að um veltutölur er að ræða. Það þýðir að séu sömu aflahlutdeildir fluttar milli skipa oftast en einu sinni á fiskveiðiárinu eru þær taldar í hvert sinn sem þær eru fluttar.

Tafla 5. Flutningur hlutdeilda milli skipa fiskveiðiárin 2000/2001 - 2004/2005

Fisktegund	2000/2001	2001/2002	2002/2003	2003/2004	2004/2005
Þorskur	24,0%	23,4%	21,3%	19,9%	19,8%
Ýsa	17,1%	25,4%	23,1%	25,0%	30,7%
Ufsi	12,4%	21,9%	21,0%	17,4%	24,7%
Karfi	13,2%	15,3%	14,1%	18,6%	33,2%
Langa		29,5%	23,6%	22,9%	31,9%
Keila		34,4%	27,2%	27,4%	54,6%
Steinbítur	31,5%	26,4%	32,4%	25,6%	36,6%
Skötuselur		28,9%	48,9%	27,2%	27,4%
Grálúða	19,3%	20,8%	24,7%	17,3%	7,3%
Skarkoli	20,9%	16,9%	21,0%	15,2%	23,1%
Þykkvalúra	23,8%	29,5%	20,4%	18,4%	24,3%
Langlúra	12,4%	15,7%	7,2%	7,0%	6,0%
Sandkoli	39,4%	27,9%	28,5%	16,6%	24,8%
Skrápflúra	20,9%	27,8%	9,6%	30,0%	18,0%
Síld	37,8%	22,4%	17,1%	33,5%	18,7%
Loðna	12,6%	15,1%	11,7%	10,9%	16,7%
Humar	16,9%	18,8%	10,9%	27,6%	10,4%
Úthafsækja	23,5%	23,8%	30,3%	43,5%	32,1%

Hlutfall af heildaraflahlutdeild. Um veltutölur er að ræða.

Flutningur aflamarks

Í töflu 6 koma fram tölulegar upplýsingar um flutning aflamarks á síðastliðnu fiskveiðiári með samanburði við flutning aflamarks fiskveiðiárin 2002/2003 og 2003/2004.

Flutningur aflamarks fiskveiðisins 2004/2005 er flokkaður eftir eðli flutnings, þ.e. flutningur milli skipa í eigu sama aðila og flutningur milli skipa í eigu óskyldra aðila.

Tafla 6. Heildarflutningur aflamarks milli fiskiskipa fiskveiðiaríð 2004/2005

Fisktegund	Fiskveiðiaríð 2004/2005			Fiskveiðiaríð 2003/2004	Fiskveiðiaríð 2002/2003
	Milli skipa í eigu sama aðila	Milli skipa í eigu óskyldra aðila	Samtals	Samtals	Samtals
Þorskur	30.148	61.316	91.464	88.182	72.816
Ýsa	20.141	34.529	54.670	39.148	25.245
Ufsi	20.885	23.261	44.146	31.031	26.707
Karfi	27.067	21.341	48.408	34.451	40.392
Langa	999	1.467	2.466	1.857	1.819
Keila	1.158	1.264	2.422	2.203	2.569
Steinbítur	2.428	10.649	13.077	12.136	13.032
Úthafskarfi	5.231	1.758	6.989	13.118	22.879
Skötuselur	320	1.492	1.812	1.559	1.382
Grálúða	9.454	7.258	16.712	21.890	17.122
Skarkoli	873	3.506	4.379	4.062	3.884
Þykkvalúra	333	1.099	1.432	1.271	1.036
Langlúra	568	754	1.322	813	940
Sandkoli	1.114	2.503	3.617	4.370	3.875
Skráþflúra	1.136	4.007	5.143	4.326	5.229
Síld	32.160	23.175	55.335	66.536	65.805
Loðna	83.981	64.770	148.751	139.705	183.876
Kolmunn	32.535	34.462	66.997	137.662	113.359
Norsk-íslensk síld	41.556	75.383	116.939	74.943	45.479
Humar	189	253	442	485	339
Úthafsækja	9.293	7.432	16.725	30.350	35.613
Flæmingjarækja		2.375	2.375	3.036	5.975
Norskur þorskur	1.243	1.792	3.035	3.835	3.019
Rússneskur þorskur	659	1.331	1.990	3.475	2.582
Innfjarðarrækja		100	100	344	471
Hörpudiskur					1.425

Ofangreindar tölur miðast við lestir og slæðan fisk þar sem það á við. Um veltutölur er að ræða.

Samskipti við erlend stjórnvöld og alþjóðasamtök

Starfsmenn sviðsins höfðu talsverð samskipti við erlend stjórnvöld, svo sem færeysk, grænensk, rússnesk og norsk, auk Evrópusambandsins, einkum hvað varðar veiðileyfi íslenskra skipa í erlendum lögsögum og erlendra skipa í íslenskri lögsögu. Einnig hefur veiðiheimildasvið milligöngu um að fá nánari skýringar á tilteknum reglum sem gilda við veiðar í lögsögum annarra ríkja ef þörf er á. Þá tóku starfsmenn sviðsins þátt í vinnufundum varðandi stjórnun fiskveiða hjá Norðaustur- (NEAFC) og Norðvestur Atlanshafsfiskveiðinefndunum (NAFO) auk aðalfunda þessara fjölþjóðastofnana. Í kjölfar s.k. Smugusamninga vegna veiða íslenskra skipa í Barentshafi hafa Íslendingar og Rússar hist árlega og rætt samstarf þjóðanna á sviði sjávarútvegs. Fiskistofa hefur tekið þátt í þessum fundum sem m.a. hafa leitt til þess að mun auðveldara er að fá leyfi fyrir íslensk skip í rússneskri lögsögu heldur en var. Þá hafa starfsmenn veiðiheimildasviðs setið samningafundi um stjórn veiða á norsk íslenskri síld þegar óskað hefur verið eftir því.

VEIÐIEFTIRLITSSVIÐ

Í upphafi ársins 2005 voru tvær deildir á veiðieftirlitssviði, þ.e. landeftirlitsdeild og sjóeftirlitsdeild. Á árinu var hluti af verkefnum sérverkefnasviðs fluttur til veiðieftirlitssviðs. Verkefni þessi eru eftirlit með eldi nytjastofna sjávar, eftirlit með skipum Evrópusambandsins sem stunda veiðar innan íslenskrar lögsögu og eftirlit með íslenskum skipum sem stunda rækjuveiðar á Flæmingjagrunni. Við breytinguna var stofnuð ný deild, fiskeldisdeild, en eftirlit með skipum Evrópusambandsins og veiðum á Flæmingjagrunni varð hluti af starfsemi sjóeftirlitsdeildar.

Starfsmenn voru í desember 41 talsins, auk 1/2 stöðugildis þar sem sviðið deilir starfsmanni með upplýsingasviði, 7,5 starfsmaður er á skrifstofu og 34 eftirlitsmenn. Eftirlitsmenn starfa við eftirlitsstörf á vettvangi á sjó og í landi. Fimm staðbundnir eftirlitsmenn eru á Akureyri og einn á Ísafirði. Einnig eru eftirlitsmenn starfandi í hlutastarfi við fiskmarkaði í Grimsby og Hull í Englandi. Í lok ársins létu 3 eftirlitsmenn af störfum, þar af einn sem var í vinnsluskipadeild sjóeftirlits.

LANDEFTIRLIT

Landeftirlitsdeild eru verkefni eftirlitsmanna margþætt líkt og ráða má af eftirfarandi upptalningu:

- *Eftirlit með löndun, vigtun og skráningu afla*
- *Eftirlit með afladagbókum*
- *Eftirlit með veiðarfærum og aflasamsetningu*
- *Stærðarmælingar á fiski og tillögugerð um lokanir veiðisvæða*
- *Kvörnun og kyngreining fiska*
- *Eftirlit með fiskflutningum*
- *Hitastigsmælingar á fiski og eftirlit með fiskilátum*
- *Undirmálmælingar*
- *Eftirlit með línuívilnun*

Eftirlitsmönnum á vettvangi er ætlað að hafa eftirlit með að aðilar í sjávarútvegi fari að lögum og reglum við störf sín. Þá er stór þáttur í starfi eftirlitsmanna að útskýra fyrir mönnum og leiðbeina þeim hvernig vinna skuli eftir gildandi reglum. Eftirlitsmennirnir vinna ýmis störf í samstarfi við starfsmenn annarra stofnana og má þar nefna starfsmenn Hafrannsóknastofnunarinnar, Landhelgisgæslu Íslands, lögreglu svo og starfsmenn hafna.

Eftirlit með vigtun og skráningu afla er án efa það verkefni landeftirlitsmanna sem tímafreakast er. Hér á eftir verður því fjallað nánar um þetta eftirlit og nokkur önnur mikilvæg verkefni eftirlitsmanna.

Eftirlit með útflutningi á óunnum afla

Eftirlitsmenn fylgdust með lestun í rúmlega 300 gáma á löndunarstað og skráðu hjá sér allar helstu upplýsingar varðandi innihald þeirra. Upplýsingar um innihald gámana voru bornar saman við innihaldslýsingar frá skipstjórum skipanna. Í öllum tilvikum voru frávikin það lítil að ekki var ástæða til að grípa til frekari aðgerða.

Í Hull og Grimsby í Englandi eru starfandi eftirlitsmenn sem fylgjast með affermingu gáma á fiskuppboðsmörkuðunum þar. Eftirlitsmenn skrá hjá sér allar helstu upplýsingar varðandi innihald gámana og senda til Fiskistofu. Gámainnihaldslýsing frá eftirlitsmönnum bæði hér heima og í Englandi er síðan borin saman við áætlun útflytjenda og sölutölur erlendis frá.

Eftirlit með vigtunarleyfishöfum og skráningu afla á hafnarvogum

Löndunarhafnir á Íslandi árið 2005 voru 61. Fylgst er með því hvort afli sé fluttur á hafnarvog. Í framhaldi af því er athugað hvort aflinn sé réttilega skráður í aflskráningarkerfið Lóðs og hvort vigtarnótur séu rétt útfylltar.

Vigtunarleyfishafar voru 148 talsins í desember 2005. Fiskistofa tekur reglulega út vigtunarleyfishafa og eru eftirfarandi atriði athuguð sérstaklega: Löggilding voga, löggilding vigtarmanna, framkvæmd vigtunar, útfylling á vigtarnótum og skil á vigtarnótum til hafna.

Tafla 7. Fjöldi vigtunarleyfishafa í desember 2005

Landsvæði	Fjöldi
Svæði 1, Grindavík - Vogar	22
Svæði 2, Hafnarfjörður - Akranes	16
Svæði 3, Arnarstapi - Stykkishólmur	16
Svæði 4, Búðardalur - Reykhólar	0
Svæði 5, Brjánslækur - Bíldudalur	4
Svæði 6, Þingeyri - Súðavík	12
Svæði 7, Norðurfjörður - Hólmavík	3
Svæði 8, Hvammstangi - Siglufjörður	13
Svæði 9, Ólafsfjörður - Húsavík	11
Svæði 10, Grímsey	1
Svæði 11, Kópasker - Vopnafjörður	9
Svæði 12, Borgarfjörður eystri - Breiðdalsvík	11
Svæði 13, Djúpvogur - Hornafjörður	10
Svæði 14, Vík - Þorlákshöfn	11
Svæði 15, Vestmannaeyjar	9
Samtals	148

Öllum framangreindum eftirlitsþáttum var sinnt á árinu 2005 en megináherslan var lögð á eftirlit með framkvæmd vigtunar hjá vigtunarleyfishöfum. Einnig var haft eftirlit með skilum á vigtarnótum til hafna með það að markmiði að tryggja að afli sé réttilega færður til aflamarks á viðkomandi skip innan þeirra tímamarka sem reglur gera ráð fyrir.

Í nokkrum tilvikum voru vigtunarleyfi afturkölluð vegna brota á reglum um vigtun sjávarafla.

Eftirlit með skráningum í afladagbækur

Framkvæmdar voru 550 skoðanir á skráningum í afladagbækur. Allir skipstjórar íslenskra fiskiskipa, sem veiðar stunda í atvinnuskyni, skulu halda sérstakar afladagbækur. Í 24 tilfellum reyndist skráning vera ófullnægjandi, þar af var í 3 tilfellum um ítrekað brot að ræða. Annaðist lögfræðisvið afgreiðslu þeirra mála sem í öllum tilvikum lauk með veiðileyfissviptingu í tvær vikur.

Eftirlit með bátum vegna línuvinnunar

Bátum sem ætla að nýta sér línuvinnunum er skylt að nota sjálfvirkan tilkynningabúnað (STK), sem skráir sjálfvirkt allan tíma sem þeir eru á sjó. Fiskistofa hefur aðgang að STK-kerfinu til eftirlits, en við útreikning á línuvinnun er einnig stuðst við tilkynningar sem sendar eru í gegnum Símalínu, sjálfvirkan þjónustusíma Fiskistofu.

Undirmálmælingar

Markvisst var unnið að því á árinu að mæla undirmálsfisk þ.e.a.s. þorsk og ýsu. Með hugtakinu undirmál er átt við þorsk, ýsu, ufsa og karfa undir tilteknum stærðarmörkum. Undirmál nýtur ívinnunar við skráningu til aflamarks að tilteknum skilyrðum uppfylltum. Fiskistofa telur mikilvægt að kanna með reglubundnum hætti undirmálafla skipa í þeim

tilgangi að tryggja að skip njóti ekki ívilnunar við skráningu afla til aflamarks þegar aflinn er yfir umræddum stærðarmörkum.

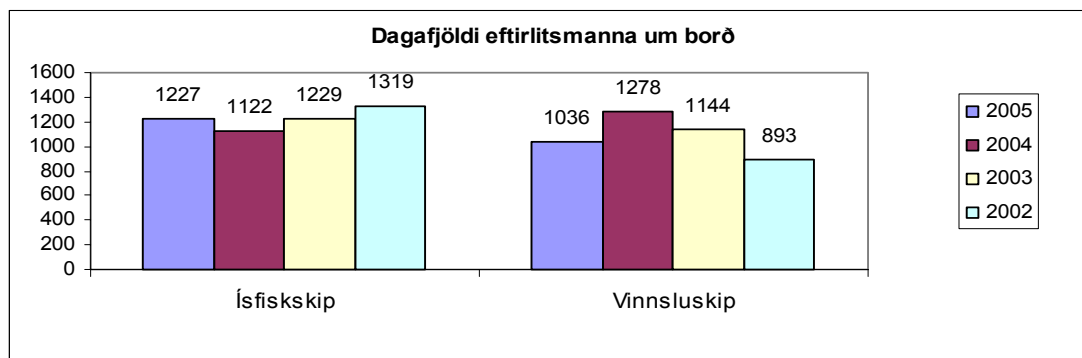
Meðafli í kolmunna

Á tímabilinu maí til júlí var meðafli mældur í kolmunnaafla skipa á flottrollsveiðum. Tekin voru 340 sýni úr 34 förmum. Verkefnið var unnið í samstarfi við Hafrannsóknastofnunina. Ráðnir voru 3 menn í þetta verkefni líkt og undanfarin ár. Niðurstöður mælinganna leiddu í ljós töluverðan meðafla. Þann 7. júlí 2005 tók gildi reglugerð um vigtun og skráningu meðafla við kolmunnaveiðar, þar sem vigtunarfleyfishafa sem tekur á móti kolmunna er gert skylt að taka sýni úr kolmunnaafla í þeim tilgangi að ákvarða magn og tegund meðafla til skráningar. Vegna þessara breytinga urðu eftirlitsmenn Fiskistofu leiðbeinendur um framkvæmd sýnatöku á kolmunnaförmum sem landað er hér á landi.

EFTIRLIT Á SJÓ

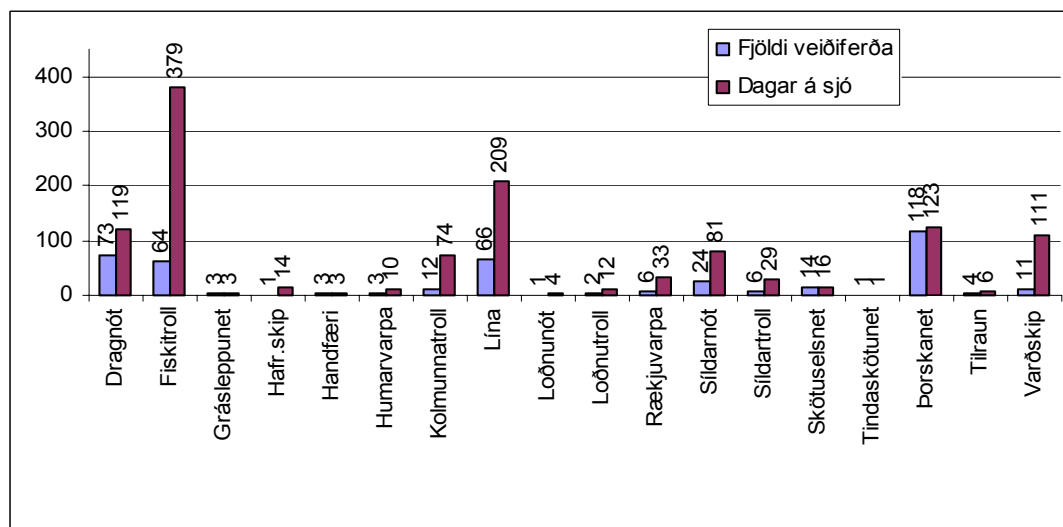
Meginviðfangsefni veiðieftirlits Fiskistofu á sjó er að koma í veg fyrir skaðlegar og ólöglegar veiðar og stuðla að bættri umgengni um nytjastofna sjávar. Koma í veg fyrir smáfiskadráp, brottkast afla, fylgjast með aflameðferð, veiðarfærum og búnaði fiskiskipa, gildi veiðileyfa og færslu afladagbóka. Fylgst er með afla- og stærðarsamsetningu um borð í fiskiskipum, fiskur er mældur og kvarnaður og upplýsingum og sýnum safnað í þágu hafrannsóknar og fiskveiðistjórnunar.

Mynd 1. Skipting eftirlits á sjó eftir fjölda veiðidaga



Að jafnaði sinna 15 eftirlitsmenn Fiskistofu eftirliti með íslenskum ísfiskskipum sem eru við veiðar innan íslensku fiskveiðilandhelginnar. Þessir eftirlitsmenn fóru í alls 412 veiði-

Mynd 2. Skipting eftirlits innan landhelgi eftir veiðarfærum árið 2005 (Ísfiskskip)



ferðir, sem stóðu samtals í 1.227 daga. Um er að ræða fjölgun frá árinu 2004 sem skýrist af því að lausráðnir eftirlitsmenn sem ráðnir voru til sýnatöku úr meðafla við kolmunnaveiðar voru við eftirlit með veiðum á uppsjávarafla síðari hluta ársins.

Þá sinntu 7 eftirlitsmenn að jafnaði eftirliti með skipum sem hafa leyfi til að vinna afla um borð (vinnsluskip). Þessir eftirlitsmenn fóru í alls 46 veiðiferðir, sem stóðu samtals í 1.036 daga. Þessi fækkun er vegna þess að einn eftirlitsmaður með vinnsluskipum lét af störfum á árinu og hefur ekki verið ráðið í stöðuna.

Á árinu mældu veiðieftirlitsmenn Fiskistofu um 750.000 (660.000) fiska og skeldýr af helstu nytjastofnum og kvörnuðu 20.300 (17.785) fiska (árið 2004 er innan svíga).

Brottkastsverkefni

Líkt og undanfarin ár hefur afli verið lengdarmældur í landi og um borð í fiskiskipum. Þannig hefur farið fram umfangsmikil gagnaöflun með það að markmiði að meta brottkast afla. Veiðieftirlit Fiskistofu hefur umsjón með þessari gagnaöflun. Skipum er skipt í flokka eftir veiðarfærum, stærð og löndunarstöðum. Gögnum er safnað með tilviljunarkenndu úrtaki. Hjá neta- og dragnótabátum er sá háttur hafður á að eftir að skip hefur verið valið er landaður afli lengdarmældur. Síðan fer eftirlitsmaður með bátnum í næstu veiðiferð og lengdarmælir afla bátsins. Hvað togskip, línu- og handfærabáta varðar er framkvæmdin eins, nema ekki er alltaf um samliggjandi veiðiferðir að ræða. Munur þessi skýrist af því að veiðisvæði neta- og dragnótabáta eru almennt staðbundin en það á ekki við um veiðisvæði togskipa, línu- og handfærabáta.

Verkefnið er unnið í samstarfi við Hafrannsóknastofnunina. Það hófst árið 2001 og hefur vaxið jafnt og þétt á hverju ári. Hafrannsóknastofnunin gefur árlega út skýrslu þar sem tölfræðilegar niðurstöður verkefnisins eru birtar.

Möskvamælingar

Í lok ársins var ákveðið að hefja reglubundnar mælingar á möskvum veiðarfæra. Frá upphafi hefur veiðieftirlitið sinnt margvíslegu eftirliti með veiðarfærum s.s. merkingu og fjölda neta og verður því sinnt áfram. Mælingar á möskvum hafa til þessa nær einungis verið gerðar hafi grunur legið fyrir um ólöglega möskvastærð eða þegar skipstjórnarmenn hafa sérstaklega óskað eftir að veiðarfæri þeirra verði mæld. Miðað er við að eftirlitsmenn mæli ávallt möskva togveiðarfæra um borð í skipum sem þeir fari í veiðiferð með. Samin hefur verið verklagsregla, á grundvelli reglugerðar um möskvamæla og framkvæmd möskvamælinga, fyrir eftirlitsmenn til að vinna eftir.

Veiðieftirlit á grunnslóð

Fiskistofa leigði Dröfn RE í rúmlega þrjár vikur til að sinna sérstaklega eftirliti með veiðum á grunnslóð. Skipið var nýtt til veiðieftirlits dagana 23. maí til 15. júní. Með Dröfninni voru þrjú veiðieftirlitsmenn Fiskistofu ásamt fjögurra manna áhöfn. Farið var um borð í 58 báta (29 handfærabáta, 24 línubáta, 3 dragnótabáta og 2 rækjubáta). Gerðar voru 82 mælingar á afla alls 10.740 fiskar og rækjur auk annarra athuganna s.s. á afladagbókum og veiðarfærum.

Farið var hringinn í kringum landið, en mest verið úti fyrir Vestur- og Norðurlandi. Veður og sjólag var hagstætt svo vel gekk að fara um borð í bátana af sjó.

Veiðieftirlit Fiskistofu hefur lengi talið þörf á að auka veiðieftirlit á grunnslóð. Reynt hefur verið með margvíslegum hætti að sinna þessu eftirliti s.s. í samstarfi við Landhelgisgæslu Íslands, farið í veiðiferðir með viðkomandi bátum auk þess sem smábátar hafa verið leigðir til þessa verkefnis, þ.e. eftirlitsmenn hafa farið með leigubátum og fylgst með veiðum og reynt að fara um borð í fiskibáta úti á sjó. Fram til þessa hafa þessar aðgerðir ekki skilað nægjanlegum árangri. Leiðangurinn með Dröfninni stóð fyllilega undir væntingum. Árangur þessi sýnir að það skiptir miklu máli fyrir markvisst eftirlit

með veiðum á grunnslóð að veiðieftirlitið hafi yfir að ráða ca. 100 t skipi yfir sumartímann.

Eftirlit í landi með afurðum skipa sem vinna afla um borð

Með reglubundnum hætti er athugað hvort vigtun og skráning afurða skipa sem vinna afla um borð, sé í samræmi við reglur. Við löndun afurða bera eftirlitsmenn einnig saman nýtingarskýrslur, nýtingarsýni og vinnslusýni til að kanna hvort rétt sé staðið að nýtingarmælingum um borð í skipunum og eru ljósmyndir teknar af sýnum. Ef upp koma frávik frá reglum er brugðist við með skipulögðum hætti. Fylgst er með að bætt sé úr annmörkum og viðurlögum beitt, sem fyrst og fremst felast í að nýting er miðuð við upphafsstuðla. Fjöldi úttekta á árinu var 32.

Eftirlit með veiðum íslenskra skipa á NAFO veiðisvæðinu

Á árinu stundaði eitt íslenskt rækjuskip veiðar á Flæmingjagrunni og var eftirlitsmaður um borð u.þ.b. helming tímans, þ.e. í 5 veiðiferðum í alls 146 daga.

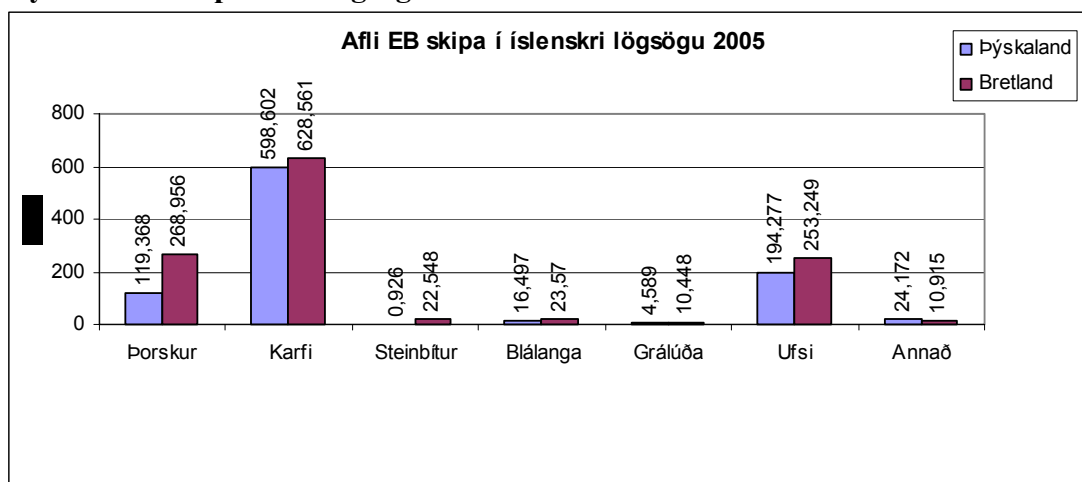
Við karfaveiðar á NAFO veiðisvæðinu suðvestur af Grænlandi voru eftirlitsmenn um borð í veiðiferðum fjögurra skipa í alls 84 daga.

Eftirlit með veiðum EB skipa í íslenskri fiskveiðilandhelgi

Skilyrt er að eftirlitsmaður Fiskistofu sé um borð í hverju skipi allan tímann meðan skipið er að veiðum. Á árinu stunduðu alls 6 skip þessar veiðar í 53 veiðiferðum sem stóðu í 455 daga.

Alls veiddu skip Evrópusambandsins 2.177 tonn. Skipting þessa afla eftir helstu tegundum kemur fram á mynd 3.

Mynd 3. EB-skip innan lögsögu

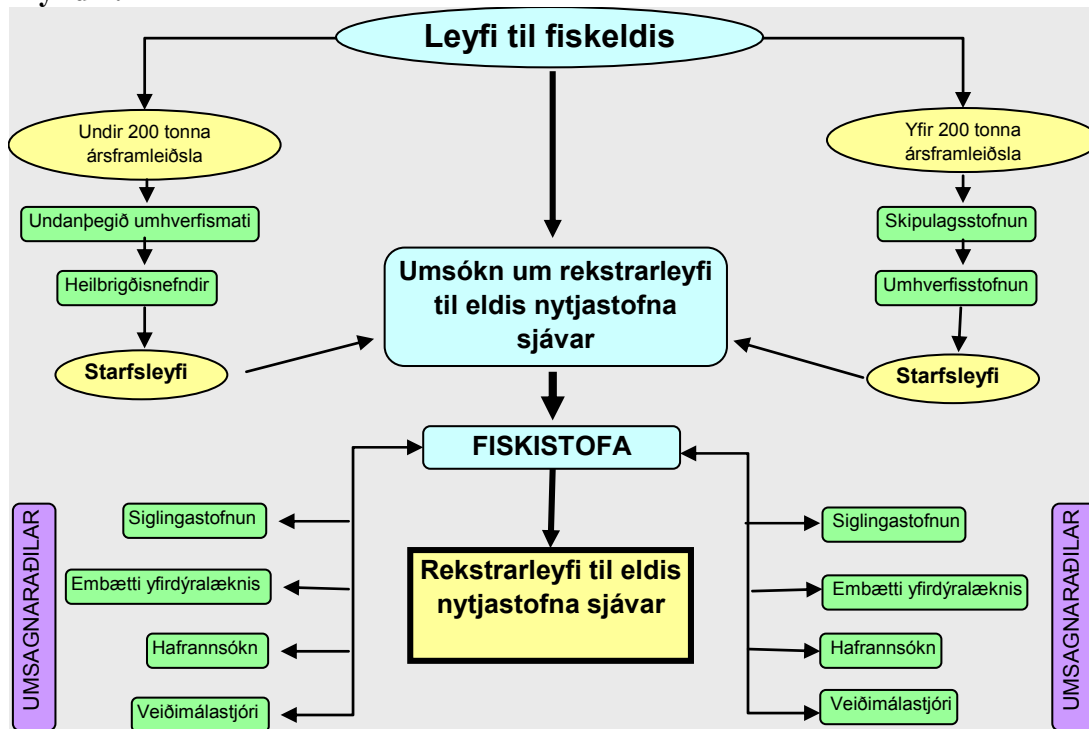


EFTIRLIT MEÐ FISKELDI

Fiskeldisdeild ber ábyrgð á útgáfu rekstrarleyfa til eldis nytjastofna sjávar og eftirliti með rekstrarleyfishöfum og skráningum þeirra í rafræna framleiðsludagbók í fiskeldi.

Á árinu voru gefin út þrjú ný rekstrarleyfi og við árslok voru fjórar umsóknir til viðbótar í vinnslu. Umsóknarferli rekstrarleyfis til eldis nytjastofna sjávar er nokkuð flókið og hér má sjá yfirlitsmynd af ferlinu sjálfu og þeim stofnunum sem að því koma.

Mynd 4.



Tveimur rekstrarleyfum var skilað inn á árinu og er 31 rekstrarleyfi í gildi þó ekki sé í öllum tilvikum um virka starfsemi að ræða. Þær tegundir sem gefin hafa verið út rekstrarleyfi fyrir eru þorskur, ýsa, kræklingur, sæeyra, sandhverfa, lúða, steinbítur og hlýri. Eldisaðferðir eru áframeldi, aleldi, hjarðeldi og ræktun kræklinga á langlínnum. Aðallega er um áframeldi á þorski að ræða.

Fiskeldisstöðvar í starfsemi voru allar heimsóttar einu sinni á árinu, nokkrar oft. Eftirlit er haft með föngun fisks til áframeldis og flutning hans eftir atvikum. Einnig er fylgt með staðsetningu, ástandi og fjölda kvía ásamt slátrun fisks. Þá er notkun á rafrænni framleiðsludagbók í fiskeldi fylgt eftir.

BROT OG VIÐURLÖG

Á veiðieftirlitssviði koma oft upp mál þess eðlis að grípa þarf til beitingu viðurlaga. Forstöðumaður veiðieftirlitssviðs ber ábyrgð á meðferð þeirra mála sem upp koma innan sviðsins er varða meint brot gegn lögum og reglum um fiskveiðar og meðferð sjávarafla og eftir atvikum beitingu viðurlaga ásamt því að annast kærur mála til lögreglu.

Samtals voru 140 mál til meðferðar vegna meintra brota gegn lögum og reglum. Flest þeirra vörðuð brot gegn reglum um flokkun undirmálsafla og vigtun sjávarafla almennt. Auk þess var nokkuð um mál vegna brottkasts og mál vegna ófullnægjandi merkinga veiðarfæra. Flestum málum lauk með athugasemdum er varða verklag ásamt áminningu um að fara framvegis að lögum og reglum en nokkuð var um að málum væri lokið með leyfissviptingu eða kæru til lögreglu. Mál sem upp koma og varða veiðar skipa sem ekki hafa leyfi til veiða í atvinnuskyni eru almennt kærð til lögreglu og annaðist lögfræðisvið slíkar kærur á árinu 2005, sem skýrir að hluta fækkun á fjölda mála sem kærð voru á árinu. Þá er vert að hafa í huga að í lok ársins er ekki lokið meðferð allra þeirra mála sem upp hafa komið á árinu.

Tafla 8. Mál sem sætt hafa opinberri rannsókn eða viðurlögum 2005

	2004	2005
Mál kærð til lögreglu	7	1
Veiðileyfissviptingar	21	16
Afturkallanir vigtunarleyfa	9	6

MATVÆLAEFTIRLITSSVIÐ

Undir matvælaeftirlitssvið falla deildirnar vinnslueftirlit og innflutningseftirlit. Starfsmenn eru 11. Á næstu blaðsíðum er fjallað um starfsemi deilda matvælaeftirlitssviðs 2004.

VINNSLUEFTIRLIT

Vinnslueftirlit matvælaeftirlitssviðs Fiskistofu annast framkvæmd laga nr. 55/1998, um meðferð, vinnslu og dreifingu sjávarafurða og reglugerða sem settar hafa verið með stöð í þeim. Markmið laganna er að tryggja neytendum að íslenskar sjávarafurðir séu heilnæmar, að afurðirnar standist kröfur um gæði og að þær séu framleiddar við fullnægjandi hreinlætisaðstæður. Að þessu uppfylltu eiga íslenskar fiskafurðir óheftan aðgang að öllum helstu mörkuðum heims.

Vinnslueftirlit gefur út vinnsluleyfi til framleiðslu fiskafurða til útflutnings, hefur umsjón með reglubundnu eftirliti með starfs- og vinnsluleyfishöfum og áminnir eða sviptir þá vinnsluleyfum, gerist þeir brotlegir við gildandi lög og reglur.

Faggiltar skoðunarstofur annast reglubundið eftirlit með hreinlæti, aðstöðu, búnaði og innra eftirliti vinnsluleyfishafa í umboði Fiskistofu. Starfsleyfisveitingar til þeirra eru í höndum matvælaeftirlitssviðs Fiskistofu. Faggiltar skoðunarstofur eru teknar út árlega af þar til bærum faggildingaraðilum og hafa starfsmenn vinnslueftirlitsins komið að þeirri úttekt sem tæknilegir ráðgjafar.

Faggiltar skoðunarstofur í sjávarútvegi

Engin breyting varð á fjölda faggiltra skoðunarstofa í sjávarútvegi á árinu. Þær eru nú tvær, þ.e. Sýni Skoðunarstofa ehf. og Frumherji hf. - Matvælasvið.

Fiskistofa hélt námskeið fyrir skoðunarmenn frá faggiltum skipaskoðunarstofum og opnaði á þann möguleika að hreinlætis- og búnaðarskoðun skipa fyrir hönd Fiskistofu yrðu á þeirra hendi. Engin stofa hefur hins vegar sótt sérstaklega um leyfi til að mega annast þessar skoðanir eingöngu.

Eftirlit á vettvangi

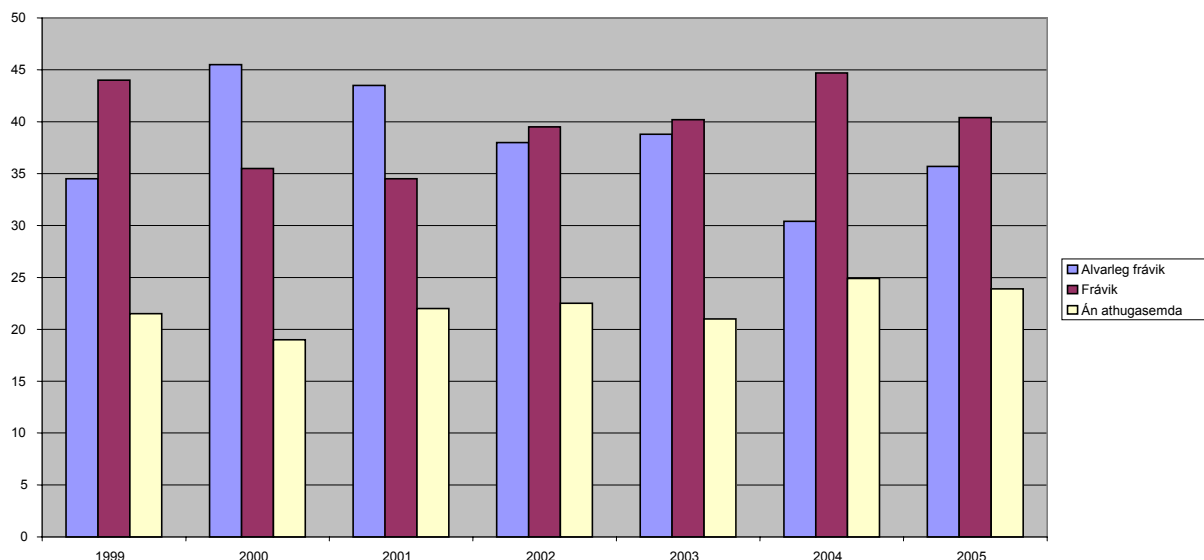
Hið beina eftirlit með starfsemi vinnsluaðila er framkvæmt af skoðunarstofunum í umboði Fiskistofu. Fjöldi reglubundinna skoðana skoðunarstofanna í hverju fyrirtæki er fjórar á ári eða hlutfallslega ef um árstíðabundna vinnslu er að ræða.

Heildarfjöldi úttekta á árinu 2005, sem framkvæmdar voru af skoðunarstofunum hjá landvinnslum og í vinnsluskipum, var 2.007. Alls var 626 málum vísað til Fiskistofu, en málum er vísað þangað þegar fram koma athugasemdir eða frávik við skoðun sem teljast alvarleg eða hafa komið áður fram og ekki verið lagfærð.

Bátar og skip sem hafa leyfi til veiða eiga jafnframt að hafa starfsleyfi frá Fiskistofu. Fiskiskip 15 brúttótonn og stærri eru skoðuð einu sinni til tvisvar á ári eftir stærð þeirra. Þessar skoðanir eru einnig gerðar af skoðunarstofnum. Með reglugerð nr. 537 frá 2. júní 2005 voru fiskiskip undir 15 brúttótonnum færð undan þeirri skyldu að hafa samning við faggilta skoðunarstofu. Fiskistofa annast eftirlit með því að þessi skip uppfylli þær kröfur sem gerðar eru til hreinlætis, búnaðar og meðferðar afla samkvæmt reglugerðinni, samhliða öðru eftirliti með þessum fiskiskipum.

Fiskistofa annast upphafsskoðun hjá þeim aðilum sem ráðgera að hefja fiskvinnslu eða eru að færa út starfsemi sína. Reglubundið eftirlit skoðunarstofanna hefst svo þegar umsækjendur hafa uppfyllt sett skilyrði og fengið vinnsluleyfi útgefin.

Mynd 5. Hlutfall niðurstaðna skoðana í fiskvinnsluhúsum 1999-2005



Fiskistofa gefur út skoðunarhandbækur sem innihalda allar kröfur sem gerðar eru til vinnsluleyfishafa varðandi innra eftirlit, starfsumhverfi, starfsfólk og vinnsluáðferðir. Ný útgáfa af skoðunarhandbókum tók gildi í mars 2005.

Skoðunarhandbækur Fiskistofu eru 5 talsins:

- *Almenn skoðunarhandbók – til úttekta á landvinnslufyrirtækjum og vinnsluskipum.*
- *Skoðunarhandbók fyrir skelfiskvinnslu.*
- *Skoðunarhandbók fyrir fiskimjöl og lýsi.*
- *Skoðunarhandbók fyrir skip og báta*
- *Skoðunarhandbók fyrir fiskþurrkanir.*

Bækurnar eru birtar á Netinu á heimasíðu Fiskistofu, www.fiskistofa.is.

Eftirlitsmenn Fiskistofu sóttu heim fiskvinnslufyrirtæki og vinnsluskip 805 sinnum á árinu. Ríflega 69% þessara heimsókna var eftirfylgni vegna athugasemda sem fram koma við reglubundið eftirlit skoðunarstofanna. Alls voru gefnar út 33 aðvaranir um lokun en sex fyrirtækjum var lokað tímabundið.

Samræmi í skoðunum

Skoðunarhandbækurnar gegna lykilhlutverki varðandi það að tryggja samræmi í framkvæmd skoðana hjá vinnsluleyfishöfum. Skipulegt eftirlit af hálfu Fiskistofu er þó haft með starfsemi faggiltu skoðunarstofanna. Fylgst er sérstaklega með að eftirlitinu sé hagað á þann hátt sem fyrir er lagt, bæði varðandi tíðni heimsókna og framkvæmd.

Fylgst er með að samræmi sé í aðferðum og mati skoðunarstofanna og einstakra skoðunarmanna. Gerður er tölfræðilegur samanburður á eftirliti einstakra skoðunarmanna og einnig fara eftirlitsmenn vinnslueftirlits í úttektir sem bornar eru saman við skýrslur skoðunarmanna skoðunarstofanna. Skoðunarmenn og eftirlitsmenn vinnslueftirlits fara auk þess í sameiginlegar úttektir, þar sem kostur gefst á að bera saman niðurstöður.

Haldnir eru vinnufundir með skoðunarstofum þar sem m.a. er farið yfir misræmi sem kann að vera til staðar í framkvæmd skoðana.

Útgáfa vottorða vegna útflutnings fiskafurða

Við útflutning fiskafurða er oft krafist sérstakra vottorða. Vottorðin staðfesta að afurðirnar séu unnar, geymdar og fluttar við aðstæður sem uppfylla opinberar kröfur um

vinnslu fiskafurða. Á vottorðinu kemur m.a. fram vinnsluleyfisnúmer framleiðanda en án vinnsluleyfis er óheimilt að framleiða fiskafurðir til útflutnings.

Fiskistofa gaf eftirfarandi vottorð út á árinu:

- Vottorð fyrir ESB - Health Certificate -heilbrigðisvottorð
- Vottorð fyrir önnur lönd - Certificate of Inspection - skoðunarvottorð
- Vottorð fyrir fiskimjöl - Animal Health Certificate - vottorð um heilnæmi dýrafóðurs
- Vottorð fyrir fiskimjöl/lýsi - Complimentary Certificate for Fishmeal/Fishoil - vottorð um heilnæmi dýrafóðurs
- Upprunavottorð - Certificate of Origin - staðfesting á upprunalandi
- Framleiðslu- og söluvottorð - Combined Certificate of Manufacturing and Free Sale
- Skoðunarvottorð - Inspection Certificate
- Staðfestingar að fiskafurðir hafi verið unnar í samræmi við kröfur bandarískra yfirvalda.

Alls voru vottorðin af 59 mismunandi gerðum á 20 tungumálum.

Á árinu voru alls gefin út 7.866 vottorð og hefur þeim því fækkað um tæp 13% frá fyrra ári. Á undanförunum árum hefur fjöldi útgefna vottorða verið eftirfarandi:

Tafla 9. Útgefin vottorð vegna útflutnings sjávarafurða

Ár	Fjöldi útgefna vottorða
2005	7.866
2004	9.029
2003	7.341
2002	6.730
2001	8.874
2000	10.704
1999	12.869
1998	15.903
1997	17.824
1996	18.516
1995	16.741

Skelfiskeftirlit 2005

Skelfiskeftirlit Fiskistofu tekur til veiðisvæða og vinnslustöðva fyrir skelfisk, veiða, ræktunar og hagnýtingar, þar með talið til löndunar, flutnings, meðferðar, geymslu, vinnslu, pökkunar og dreifingar. Helstu verkefni skelfiskeftirlitsins eru heilnæmiskannanir og mat á stöðu veiðisvæða og eftirlit með þeim, vöktun vegna þörungaeiturs og eftirlit með veiðiskipum og vinnslustöðvum.

Skelfiskeftirlitið hefur nokkur sérkenni sem felast helst í því að heilnæmi veiðisvæða fyrir skelfisk er sérstaklega kannað og gögn sem lögð eru til grundvallar við flokkun þeirra eru unnin í samvinnu ríkisstofnana sem heyra undir Sjávarútvegsráðuneytið en það eru Fiskistofa, Hafrannsóknastofnunin og Rannsóknastofnun fiskiðnaðarins. Áður en leyfi er gefið út til skelveiða á nýju veiðisvæði er metið á grundvelli heilnæmiskönnunar hvort það skuli opnað til skelveiða.

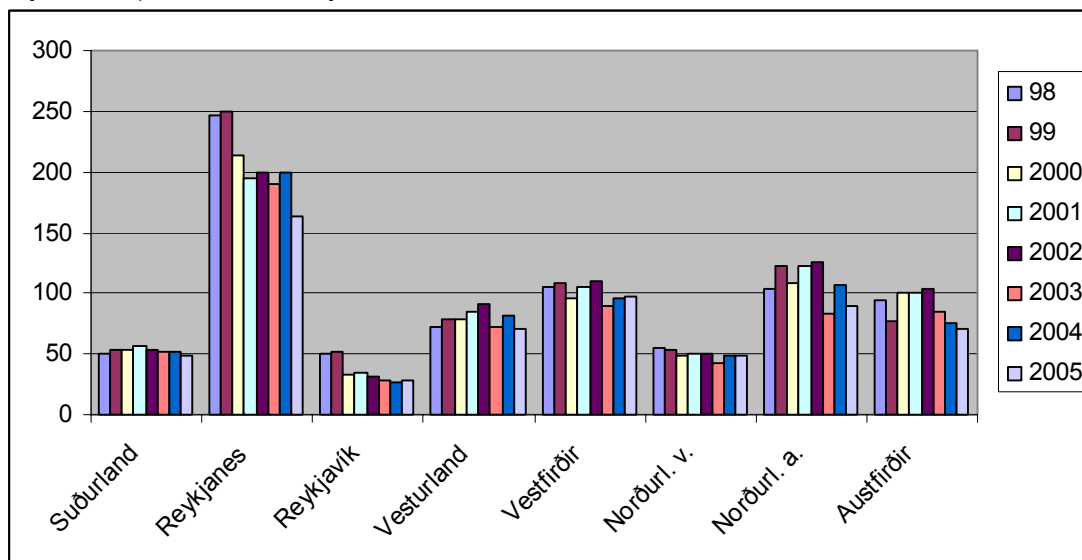
Engar hörpudiskveiðar eru stundaðar þetta fiskveiðiárið frekar en í fyrra og enn ekki ljóst hvenær veiðar hefjast aftur. Í Breiðafirði hafa hins vegar verið stundaðar veiðar og vinnsla á sæbjúgum og beitukóng.

Kúfskelsveiðar hafa verið stundaðar við Norðausturland eins og undanfarin ár og eru helstu veiðisvæðin í Skjálfanda, Þistilfirði og Bakkaflóa.

Á árinu lauk heilnæmiskönnunum vegna kúfskeljar í utanverðum Eyjafirði, og einnig hófust heilnæmiskannir á veiðisvæðum kúfskeljar í Vopnafirði og Héraðsflóa og á Suðausturlandi frá Eystrahorni að Ingólfshöfða.

Á árinu hófst eftirlit með eiturbörungum á nokkrum stöðum við landið í samvinnu Fiskistofu og Hafrannsóknarstofnunar. Töluvert reyndist vera af eiturbörungum í sumar og fram á haust samanber niðurstöður sem er að finna á heimasíðu Hafrannsóknarstofnunar.

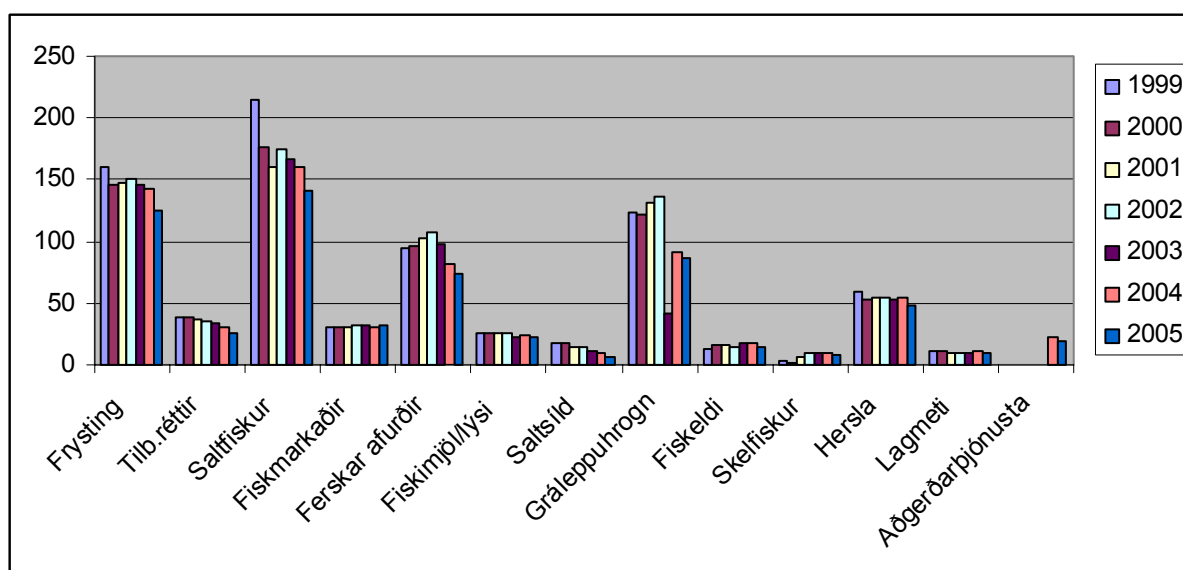
Mynd 6. Fjöldi vinnsluleyfa landvinnslu eftir landshlutum 1999- 2005



Útgáfa vinnsluleyfa

Á árinu bættust við 67 ný landvinnsluleyfi og 118 leyfi voru felld úr gildi. Í lok árs voru alls 635 vinnsluleyfi í gildi vegna landvinnslu og 61 skip með leyfi til frystingar eða vinnslu um borð. Á meðfylgjandi myndum á síðunni er sýnd landfræðileg dreifing vinnsluleyfa og skipting leyfanna eftir vinnslugreinum.

Mynd 7 Fjöldi vinnsluleyfa eftir vinnslugreinum 1999 - 2005



INNFLUTNINGSEFTIRLIT

Áramótin 1998/1999 fluttust til Íslands ytri landamæri EES að því er varðar Aheilbrigðiseftirlit við innflutning á sjávarafurðum. Innflutningseftirlitið hóf þá störf og hefur verið í þróun síðan. Það annast rekstur landamærastöðva og eftirlit með innflutningi sjávarafurða til landsins og þar með inn á Evrópska efnahagssvæðið (EES) skv. lögum nr. 55/1998 og reglugerð nr. 849/1999.

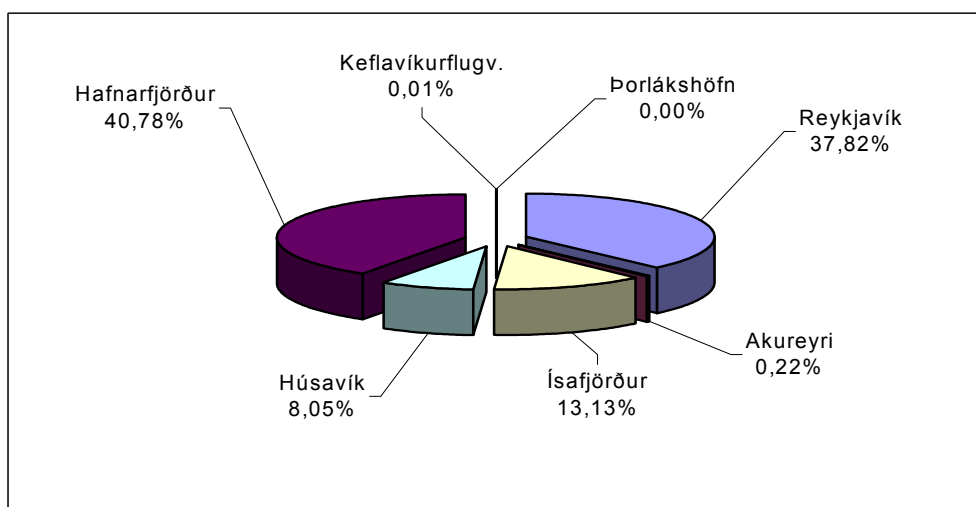
Við eftirlitið störfuðu 6 manns á árinu. Þrír eftirlitsmenn sem auk þess störfuðu í landeftirliti, einn eftirlitsmaður í fullu starfi, einn eftirlitsmaður sem einnig er staðgengill deildarstjóra og deildarstjóri.

Starfsemi innflutningseftirlitsins er tvíþætt. Annars vegar rekstur og viðhald landamærastöðva og hins vegar eftirlit með innfluttum sjávarafurðum. Eftirlitið með innfluttum sjávarafurðum skiptist síðan í þrennt, þ.e. skoðun skjala sem þurfa að fylgja vörunni, auðkenning vörunnar, þ.e. hvort merkingar séu réttar skv. meðfylgjandi skjölum og heilnæmisskoðun sem felur meðal annars í sér hitastigsmælingar, skynmat og sýnatöku til rannsókna.

Á landinu eru starfræktar 7 landamærastöðvar. Þær eru staðsettar á Akureyri, Húsavík, Ísafirði, Reykjavík, Hafnarfirði, Keflavíkurflugvelli og Þorlákshöfn.

Á Ísafirði og Akureyri eru staðsettir eftirlitsmenn sem sinna innflutningseftirliti og starfa einnig við veiðieftirlit. Eftirlitsmennirnir á Akureyri þjónusta einnig landamærastöðina á Húsavík. Landamærastöðvarnar í Hafnarfirði, Reykjavík, Keflavíkurflugvelli og Þorlákshöfn eru þjónustaðar frá skrifstofu Fiskistofu í Reykjavík.

Mynd 8. Hlutfall innfluttra sjávarafurða frá þriðju ríkjum eftir landamærastöðvum



Tafla 10. Magn innfluttra sjávarafurða frá þriðju ríkjum eftir landamærastöðvum

Reykjavík	6.662.207	Hafnarfjörður	7.184.571
Akureyri	38.096	Keflavíkurflugv.	1432
Ísafjörður	2.313.078	Þorlákshöfn	0
Húsavík	1.418.278	Samtals:	17.617.662

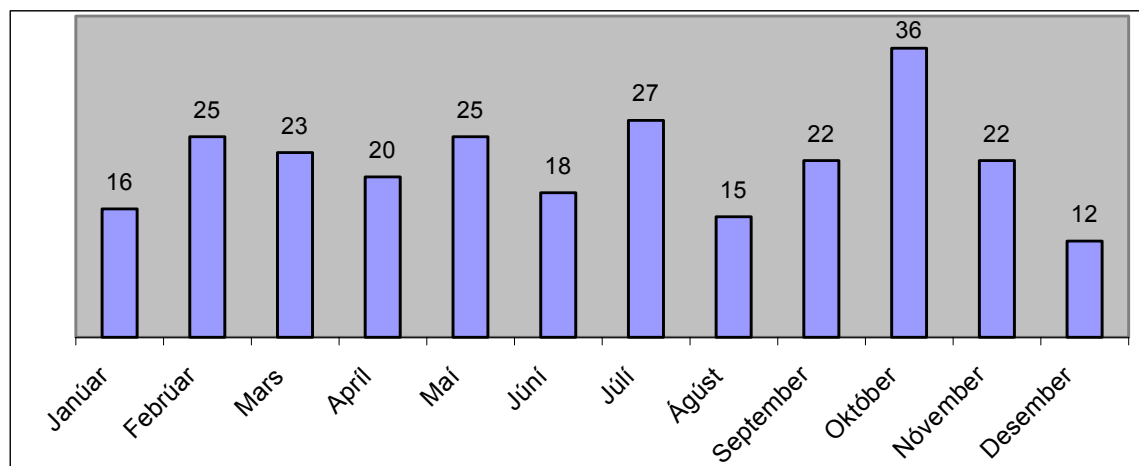
Beituinnflutningur frá 3ju ríkjum var 1.614.613 kg. Fjöldi sýnishorna frá 3ju ríkjum sem ætluð voru til rannsókna eða sýninga voru 57, samtals 1133 kg. Alls var flutt inn 19.233.408 kg af sjávarafurðum á árinu frá 3ju ríkjum.

Tafla 11. Fjöldi sendinga af sjávarafurðum sem fluttar voru inn frá þriðja ríki

Landamærastöð	Fjöldi sendinga	Sendingum hafnað
Reykjavík	158	9
Hafnarfjörður	45	0
Akureyri	1	0
Húsavík	23	0
Ísafjörður	18	0
Keflavíkurflugvöllur	16	2
Þorlákshöfn	0	0
Alls:	261	11

Fyrir hverja sendingu sem kemur til landsins er gefið út vottorð (CVED - almennt innflutningsskjal) til staðfestingar heilbrigðiseftirliti. Sé sendingu skipt í fleiri en einn hluta skal gefa út nýtt viðauka-CVED skjal fyrir hvern hluta fyrir sig. Skjalið skal fylgja viðkomandi hluta þar til hann kemst til ákvörðunarstaðar.

Mynd 9. Fjöldi sendinga af sjávarafurðum frá þriðju ríkjum eftir mánuðum



Innflutningur frá ríkjum innan Evrópska efnahagssvæðisins (EES) er í s.k. „fríu flæði“ en innflytjendum er skylt að tilkynna um innflutninginn til Fiskistofu sem staðfestir móttöku tilkynninga en þessa staðfestingu þurfa innflytjendur til að geta tollafgreitt vöruna.

Tafla 12. Innflutningur sjávarafurða frá EES

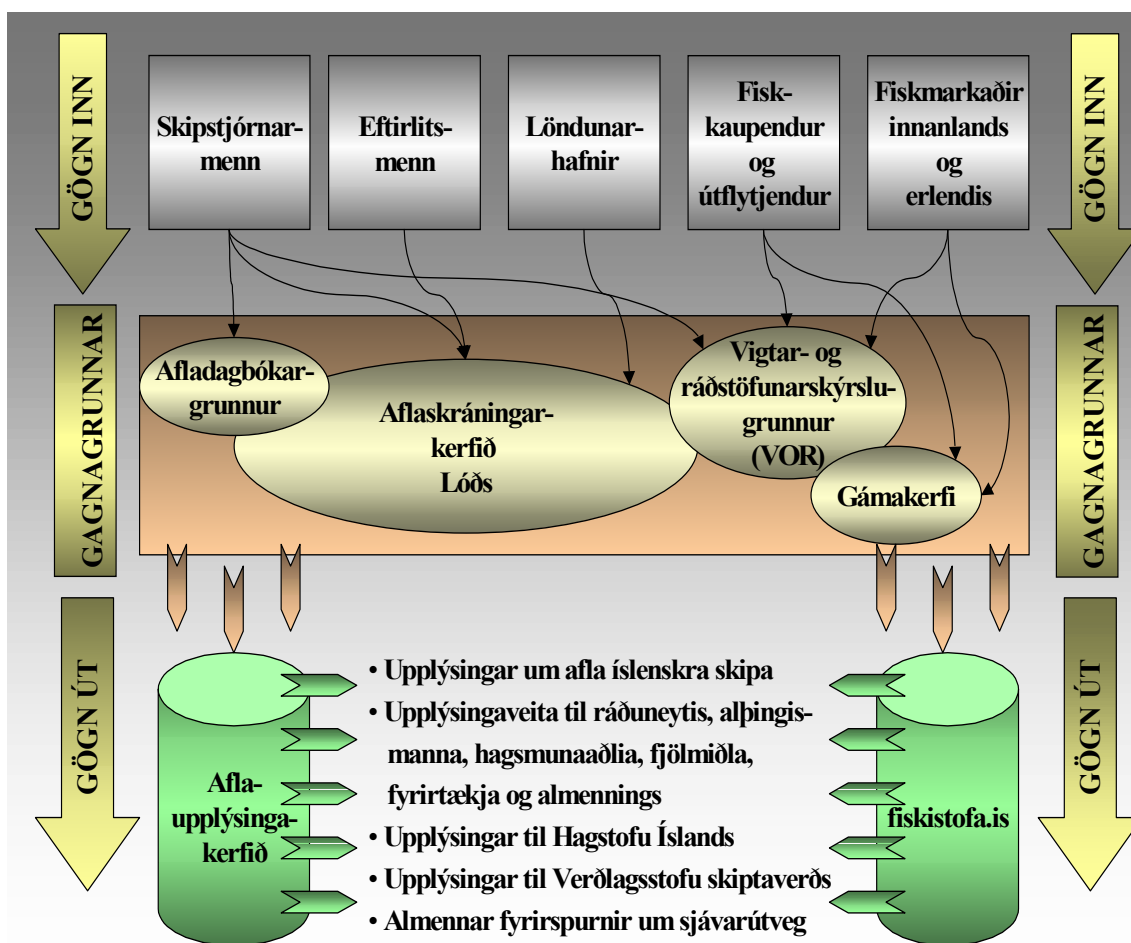
	Fjöldi sendinga
Akureyri	68
Ísafirði	26
Reykjavík	969
Ísl. vara endursend	43
Alls:	1.106

UPPLÝSINGASVIÐ

Þann 1. janúar 2006 störfuðu á upplýsingasviði 10 starfsmenn í 10,9 stöðugildum. Stöðugildum fjölgaði um 0,5 á árinu 2005. Ákveðið var að bæta við stöðu í skjalavörslu stofnunarinnar og hóf nýr starfsmaður störf þar í október 2005. Starfsmaður sem var í heilu starfi fluttist yfir í hálf starf á móti hálfu starfi á veiðiefirlitssviði snemma á árinu. Óráðið var í tvær stöður á sviðinu í ársbyrjun 2006.

Upplýsingasvið annast söfnun, úrvinnslu og dreifingu upplýsinga um afla og aflaverðmæti íslenskra skipa. Upplýsingum um landaðan afla er safnað frá löndunarhöfnum um aflaskráningakerfið Lóðs sem tengir flestar hafnir landsins við Fiskistofu. Gögn um ráðstöfun afla til vinnslu og aflaverðmæti berast frá fiskkaupendum með svokölluðum vigtar- og ráðstöfunarskýrslum. Upplýsingum er einnig safnað eftir öðrum leiðum, s.s. frá skipstjórnarmönnum, útflytjendum afla og fiskmörkuðum innanlands og erlendis. Þessu til viðbótar falla skjalamál stofnunarinnar, símvavsla og afgreiðsla undir upplýsingasvið.

Mynd 10. Söfnun og miðlun upplýsinga



Upplýsingasvið miðlar gögnum um afla til útgerðarmanna og birtir mánaðarlegar bráðabirgðatölur um afla.

Önnur verkefni upplýsingasviðs eru m.a. vinnsla og miðlun ýmiss kynningarefnis um verkefni og starfsemi Fiskistofu og umsjón með kynningar- og útgáfumálum og almannatengslum. Auk þess sér sviðið um ritstjórn vefs Fiskistofu og hefur umsjón með vefnum. Þá sér upplýsingasvið um afgreiðslu sérstakra fyrirspurna og vinnslu skýrslna er varða afla, aflaheimildir og ráðstöfun afla.

Skráning afla

Gögn um landaðan afla eru skráð í aflaskráningarkerfið Lóðs af starfsmönnum löndunarhafna og send daglega á rafrænu formi í gagnagrunn Fiskistofu. Aflatölur sem berast Fiskistofu um Lóðsinn eru lagðar til grundvallar við útreikning á aflamarksstöðu skipa. Með Lóðsinum hefur Fiskistofa ávallt yfir að ráða nýjustu fánlegu upplýsingum um afla og getur fylgst náið með aflaheimildastöðu einstakra skipa.

Lóðsinn er rekinn í samvinnu Fiskistofu og Hafnasambands Sveitarfélaga og starfsmenn upplýsingasviðs eiga í miklum samskiptum við starfsmenn hafnanna vegna skráningar afla. Undanfarna 18 mánuði hefur verið unnið að nýjum Lóðs sem mun væntanlega leysa þann gamla af hólmi í upphafi árs 2006. Tölvusvið Fiskistofu hefur borið uppi vinnu við nýja Lóðsinn en upplýsingasvið hefur leitt samráðshóp nokkurra sviða sem hefur verið tölvusviði innan handar um kröfur til nýja Lóðsins og notkunarmöguleika hans.

Á árinu 2005 voru alls 672 mismunandi vörunúmer virk í Lóðsinum og var afli skráður á 405 þeirra. Vörunúmer sem notuð voru á árinu fækkaði nokkuð frá árinu 2004.

Aflaverðmæti og ráðstöfun afla

Skýrsludeild Fiskistofu annast söfnun og skráningu upplýsinga um afla, aflaverðmæti og ráðstöfun afla til vinnslu frá innlendum fiskkaupendum. Þá er upplýsingum um viðskipti með afla einnig safnað frá íslenskum og erlendum fiskmörkuðum. Þessar upplýsingar nýtast Fiskistofu m.a. til samanburðar við aflatölur Lóðskerfisins, vegna bakreikninga og við ákvörðun verðmætis umframafla. Þá eru upplýsingar skýrsludeildar grunnur hagtalna um sjávarútveg, sem Hagstofa Íslands gefur út. Upplýsingar fyrir Verðlagsstofu skiptaverðs og úrskurðarnefnd sjómanna og útvegsmanna unnar úr gögnum skýrsludeildar.

Markviss samanburður á vigtarskýrslum og gögnum úr aflaupplýsingakerfinu Lóðs, ásamt reglubundnu eftirliti með skráningu á hinum svokallaða "VS afla" (Verkefnasjóður Sjávarútvegsins) leiddi til að við lok fiskveiðiársins 2004/2005 var leiðréttur mismunur á skráningum enn minni en verið hefur undanfarin fiskveiðiár eða innan við 40 lestrir.

Söfnun og miðlun gagna - Gagnvirk rafræn samskipti

Aflatölur sem berast um Lóðsinn og tölur um úthlutað aflamark og aflamarksstöðu eru aðgengilegar á vefsíðum Fiskistofu jafnóðum og upplýsingarnar eru tiltækar í gagnagrunni Fiskistofu. Með nýja Lóðsinum munu aflaupplýsingar uppfærast á vefnum samtímis og hafnarstarfsmenn vigta aflann.

Fyrstu skrefin í notkun gagnvirks vefs Fiskistofu voru tekin á árinu 2003 og síðan hefur verið unnið áfram að þróun hans. Á árinu 2005 var lokið við rafvæðingu svokallaðs "gámakerfis" en útflytjendum á óunnum sjávarafla á viðurkennda uppboðsmarkaði erlendis ber að tilkynna Fiskistofu um útflutninginn áður en aflinn fer um borð í flutningsfar. Nú berast öll gögn um sölu aflans erlendis með rafrænum hætti beint inn í gagnagrunna Fiskistofu frá umboðsmönnum útflytjenda og skráist því óvígtaður útfluttur afli til aflamarks veiðiskipanna samstundis þegar hann berst með rafrænum hætti. Umsóknir veiðileyfa fara að mestu um vefinn, unnið er að þróun rafrænnar afgreiðslu innflutnings- og vinnsluleyfa auk þess sem beiðnir um afgreiðslu heilbrigðisvottorða vegna útflutnings sjávarafurða verða innan skamms afgreiddar á vefnum. Þá er unnið ötullega að fjölgun rafrænna skila vigtar- og ráðstöfunarskýrslna. Þess er og vænst að á næstu vikum verði hægt að gera útgerðum kleift að millifæra aflamark rafrænt milli eigin skipa án milligöngu starfsmanna Fiskistofu.

Afli

Tafla 13 á næstu blaðsíðu sýnir úthlutað aflamark fiskveiðiársins 2004/2005 og veiddan afla eins og hann reiknaðist til aflamarks hjá aflamarks- og krókaaflamarksskipum á fiskveiðiarinu, miðað við slægðan fisk. Í dálknum "sérstakar úthlutanir" er safnað saman öllum aukaúthlutunum fiskveiðiársins (sjá kaflann um Veiðiheimildasvið). Séu allar

úthlutanir fiskveiðisársins lagðar saman og bætt við aflamarki sem flutt var frá fyrra ári fæst það heildaraflamark sem til ráðstöfunar var á fiskveiðiarinu (dálkurinn "aflamark alls"). Í meginráttum var afli fiskveiðisársins í samræmi við aflaheimildir. Eftirstöðvar aflamarks í þorski sem flutt var til fiskveiðisársins 2005/2006 nam t.a.m. 3.703 lestum en 3.832 lesta aflamark í þorski var flutt frá fiskveiðiarinu 2003/2004 til fiskveiðisársins

Tafla 13. Heildaraflamarksstaða fiskveiðiaríð 2004/2005 Magn botnfisks annars en karfa miðast við slægðan fisk.

Fisktegund	Úthlutun	Sérstakar úthlutanir	Flutt frá fyrra ári	Aflamark til ráðstöfunar	Afli til aflamarks	Staða	Tilfærsla	Ný staða	Flutt á næsta ár	Umfram afli	Ónotað
Þorskur	161.870	8.492	3.832	174.194	170.473	3.722	-99	3.622	3.703	143	63
Ýsa	72.291	2.697	4.110	79.098	80.564	-1.466	4.890	3.424	3.470	102	57
Ufsi	56.940	1.916	2.073	60.929	59.345	1.613	2.914	4.527	2.469	27	2.085
Karfi	57.002	4	8.238	65.244	61.027	4.217	401	4.618	4.512	11	117
Langa	3.199	6	168	3.373	3.569	-196	460	265	225	4	43
Keila	3.150	1	446	3.597	3.165	432	-122	310	260	1	51
Steinbitur	10.390	801	1.783	12.975	12.403	571	1.154	1.725	912	7	821
Skötuselur	1.800	9	184	1.993	2.210	-217	268	51	51	3	3
Grálúða	13.800	1	4.186	17.987	11.984	6.003	-3.500	2.503	2.345	0	158
Skarkoli	4.600	68	264	4.932	5.787	-855	1.087	232	233	7	6
Þykkvalúra	1.672	0	46	1.718	2.425	-707	739	32	35	5	2
Langlúra	1.840	0	41	1.881	2.064	-183	220	37	36	1	1
Sandkoli	4.600	1	1.205	5.806	2.424	3.382	-2477	905	626	0	279
Skráplúra	4.600	0	735	5.335	710	4.625	-3.277	1.348	551	0	797
Síld	110.000	0	5.164	115.164	114.237	927		927	924	0	3
Loðna	771.180	32.076	0	803.256	639.521	163.735		163.735	0	0	163.735
Humar	462	0	98	560	550	10		10	10	0	0
Úthafsækja	15.142	4	3.728	18.873	5.344	13.529		13.529	2.823	3	10.709
Innfjarðarækja	450	21	0	471	451	19		19	17	0	2

Magn í lestum

2004/2005. Að jafnaði var meira samræmi milli aflaheimilda og afla botnfisktegunda á fiskveiðiarinu 2004/2005 en á fyrra fiskveiðiarí. Talsvert aflamark í loðnu féll niður ónýtt og mjög hátt hlutfall aflamarks í úthafsækju var ekki nýtt.

Veidar úr deilistofnum og stofnum á fjarmiðum gengu misjafnlega á árinu 2005. Erfiðlega gekk að veiða úthafskarfan og náðist aðeins tæpur helmingur leyfilegs afla. Aflaheimildir í norsk-íslenskri síld veiddust hinsvegar upp og aflinn varð á endanum meiri en svaraði aflaheimildum vegna meðafla norsk-íslenskrar síldar sem fékkst við veiðar á íslensku sumargotssíldinni síðastliðið haust og fyrrihluta vetrar.

Tafla 14. Heildaraflamarksstaða deilistofna og stofna á fjarmiðum 2005 Magn karfa slægt annað óslægt.

Fisktegund	Úthlutun	Afli til aflamarks	Staða	Tilfærsla	Ný staða	Umframafli	Ónotað
Úthafskarfi utan	6.270	3.255	3.015	505	3.520	0	3.520
Úthafskarfi innan	28.200	12.750	15.450	-505	14.945	0	14.945
Kolmunn	270.000	265.520	4.480	0	4.480	0	4.480
Norsk-íslensk síld	157.700	159.211	-1.511	0	-1.511	1.608	97
Flæmingjarækja	4.500	4.073	427	0	427	0	427
Flæmingjarækja 3L	144	71	73	0	73	0	73
Þorskur - NL	3.701	3.649	52	0	52	0	52
Þorskur - RU	2.313	1.263	1.049	0	1.049	0	1.049

Magn í lestum

Í lok árs minnkaði sjávarútvegsráðherra aflamark í kolmunna úr 590.000 lestum í 270.000 lestir. Kolmunnaveiðin dapraðist þegar leið á árið 2005 eftir ágætis byrjun.

Eins og sést með samanburði á "aflamarki til ráðstöfunar" í töflu 13 á fyrri síðu og "heildarafla" í töflu 15 þá var nokkur munur milli raunafla og aflaheimilda fiskveiðiársins. Þorskaflinn var t.a.m. meiri en þorskaflaheimildir. Það stafar af löglegum afla sem undanþeginn er aflamarki vegna sérreglna eins og t.d. vegna línuívilnunar, reglna um undirmál, "Hafróafla", afla sóknardagabáta o.fl. Minni munur er þó milli afla til aflamarks og heildarafla í þorski en áður eftir að flestir sóknardagabátar eru orðnir hluti aflamarkskerfinu (krókaafلامark).

Tafla 15. Afli botnfisktegunda til aflamarks fiskveiðiárið 2004/2005

Fisktegund	Heildarafli	Sóknar- dagabátar	Afli utan aflamarks					Afli til aflamarks	
			„Hafró- afli“	Línu- ívilnun	Undirmálsafla utan aflamarks	Annar afli	Útflutnings- álag	Óslægt	Slægt
Þorskur	175.778	305	1.526	2.466	1.374	109	-475	203.308	170.473
Ýsa	81.884	2	66	1.249	607	778	-1.382	95.912	80.564
Ufsi	59.683	10	36	0	17	343	-68	70.625	59.345
Karfi / Gullkarfi	43.344	0	6	0	498	28	-664	43.475	43.475
Langa	3.590	2	0	0	0	20	0	4.463	3.569
Keila	3.252	0	88	0	0	0	-2	3.517	3.165
Steinbítur	12.803	0	4	496	0	23	-122	13.781	12.403
Skötuselur	2.178	0	6	0	0	2	-40	2.455	2.210
Grálúða	11.986	0	0	0	0	8	-6	13.026	11.984
Skarkoli	5.700	0	31	0	0	3	-121	6.290	5.787
Þykkvalúra / Sólkoli	2.345	0	2	0	0	0	-82	2.636	2.425
Langlúra	2.066		3	0	0	2	-2	2.243	2.064
Sandkoli	2.651		0	0	0	227	0	2.635	2.424
Skrápfjúra	994		0	0	0	284	0	772	710
Djúpkarfi	17.527		0	0	6	23	-54	17.553	17.553
Samtals	425.783	318	1.768	4.211	2.503	1.850	-3.018	482.691	418.152

Magn í lestum og miðast slægðan afla (óslægðan karfa) nema annað sé tekið fram. Afli íslenskra skipa innan íslenskrar fiskveiðilögsögu.

Línuívilnunin á fiskveiðiárinu 2003/2004 náði aðeins til ýsu og steinbíts. Á fiskveiðiárinu 2004/2005 gildi línuívilnunin einnig um þorsk sem veiddur var á handbeitta línu að uppfylltum öðrum skilyrðum sem varð að uppfylla til að njóta ívilnunar um undanþágu aflans frá aflamarks. Eins fram kemur í töflu 15 að ofan féllu 2.466 lestir af þorski, miðað við slægðan afla, undir reglu um línuívilnun á fiskveiðiárinu 2004/2005. Það jafngildir 2.935 lestum af óslægðum þorski. Hámark leyfilegrar línuívilnunar 3.375 lestir af óslægðum þorski var því ekki fullnýtt. Sama gildir um línuívilnun í steinbít að hún var ekki nýtt að fullu. Línuívilnun í ýsu var fullnýtt.

Á árinu 2005 varð það nýmæli á lögfræðisviði að ráðinn var laganemi í námsvist í fyrsta sinn. Nemi við lagadeild Háskóla Reykjavíkur, var ráðinn til námsvistar veturinn 2005 til 2006. Meðal verkefna nemans er gerð tillögu að verklagi varðandi ráðningar og starfslok starfsmanna með hliðsjón af lögum nr. 70/1996, um réttindi og skyldur starfsmanna ríkisins og túlkun ákvæða 11. gr. a og b laga nr. 38/1990, um stjórn fiskveiða, með síðari breytingum, varðandi takmörkun á samþjöppun aflaheimilda.

Verkefni lögfræðisviðs voru að mestu þau sömu og áður en meðferð nokkurra mála-flokka fluttist til sviðsins m.a. frá veiðieftirlitssviði en sem dæmi má nefna meðferð mála er varða veiðar ESB skipa í fiskveiðilögsögu Íslands. Í lok ársins 2005 var tekin sú ákvörðun að nýtt útibú Fiskistofu í Vestmannaeyjum, sem tekur til starfa á árinu 2006 og ætlað er að vinna að bakreikningsmálum, muni heyra undir lögfræðisvið Fiskistofu. Ráðnir verða þrír starfsmenn í fyrstu og verður einn þeirra útibússtjóri en þegar útibúið verður fullmannað er gert ráð fyrir fimm starfsmönnum þar.

Þá var einum starfsmanni sviðsins falið að vinna að innleiðingu og eftirfylgni stefnumiðaðs árangursmats (Balanced Scorecard) á Fiskistofu í samvinnu við forstöðumann mannauðs og innra eftirlits Fiskistofu.

Álagning og innheimta sérstaks gjalds vegna ólögsmæts sjávaraflla.

Á árinu 2005 var fjöldi álagninga samtals 72 sem er fækkun um 21 mál miðað við árið 2004. Heildarupphæð álagðs gjalds á árinu 2005 var alls kr. 15.608.819 sem er talsvert lægra en árið áður.

Markvisst hefur verið unnið að því á árinu að bæta eftirlit og eftirfylgni til að koma í veg fyrir að skip haldi til veiða án aflaheimilda og hefur það starf skilað sér í fækkun mála og lægri álagningarfjárhæð þar sem minna hefur verið veitt umfram aflaheimildir en síðustu ár. Sérstaklega er fylgst með að skipum sé ekki haldið til veiða eftir að útgerð þeirra og skiptstjóra hefur verið tilkynnt með símskeyti að veitt hafi verið umfram aflaheimildir skipsins. Einnig er reynt að tryggja að skip hljóti ekki veiðileyfi að nýju fyrr en tryggt er að allur umframafla þess hafi verið lagfærður og skipið hafi nægar aflaheimildir fyrir næstu veiðiferð.

Tafla 16. Álagning og innheimta sérstaks gjalds vegna ólögsmæts sjávaraflla

	Ár 2005	Ár 2004
Fjöldi mála á árinu	72	93
Fjöldi kærúrskurða	0	2
Mál kærð áfram til Úrskurðarnefndar skv. 6. og 7. gr. laganna.	0	0
Mál borin undir dómstóla	0	0
Heildarálagning kr.*	16.327.556	41.354.648
Heildarinnheimta kr.*	5.650.646	9.490.753

*Birt með fyrirvara vegna ólokinnna mála.

Leyfissviptingar vegna umframafla

Fiskistofa fylgist með nýtingu fiskiskipa á aflaheimildum sínum í samræmi við ákvæði 14. gr. laga nr. 57/1996, um umgengni um nytjastofna sjávar. Bendi upplýsingar til þess að skip hafi veitt umfram aflaheimildir sínar í einhverri tegund skal það tilkynnt útgerð og skipstjóra viðkomandi skips með símskeyti. Lögfræðisvið og veiðiheimildasvið Fiskistofu annast þetta verkefni sameiginlega. Boðaðar leyfissviptingar taka gildi að þremur virkum dögum liðnum hafi fullnægjandi aflaheimildir ekki verið fluttar til viðkomandi skips innan

Þess tíma. Slík veiðileyfissvipting gildir þar til fullnægjandi aflaheimildir hafa verið færðar á viðkomandi skip og Fiskistofa hefur afturkallað leyfissviptinguna. Komi til ítrekaðra leyfissviptinga vegna umframafla innan sama fiskveiðiárs lengist gildistími leyfissviptinga samkvæmt 2. mgr. 14. gr. laganna. Sú breyting var gerð á 14. gr. laga nr. 57/1996 með lögum nr. 61/2005 að heimilað var að gera svonefnda boðunarsamninga við útgerðir. Útgerðum sem gerðu boðunarsamning við Fiskistofu var tilkynnt um umframafla skipa þeirra með öðrum hætti en símskeyti og þá annað hvort með tölvupósti eða faxsendingu. Jafnframt voru með lögnum gerðar þær breytingar að skylda útgerða og skipstjóra til að fylgjast með aflaheimildum skipa sinna var áreittuð sérstaklega í lögnum og einnig var ákveðið að útgerðir skipa skyldu bera kostnað af símskeytum sem þeim voru send vegna umframafla skipa þeirra. Á árinu 2005 fækkaði leyfissviptingum lítillega frá árinu á undan, en boðuðum leyfissviptingum með símskeytum snarfækkaði hins vegar og var það vegna áhrifa lagabreytinga og verklags sem sett var upp í tengslum við markmið lögfræðisviðs um að fækka símskeytum um 20% á árinu og draga þannig úr útlögðum kostnaði sviðsins vegna þeirra. Það markmið náðist og vel það.

Tafla 17. Boðaðar leyfissviptingar og virkar veiðileyfissviptingar

	2005	2004
Boðaðar veiðileyfissviptingar, útsend símskeyti	1.988	2.986
Veiðileyfissviptingar vegna umframafla	33	36

Eftirlit með afladagbókum og fleira.

Á árinu 2005 hafði lögfræðisvið með höndum, líkt og fyrri ár, eftirfylgni með ákvæðum reglugerðar nr. 303/1999, um afladagbækur. Í 24 tilvikum voru skip svipt leyfi til veiða í atvinnuskyni vegna vanskila á frumriti úr afladagbók. Þá var í 173 tilvikum, þar sem aðilar skiluðu afladagbókarfærslum eftir að frestur rann út en bættu úr því áður en til sviptingar kom, tekin ákvörðun um að ljúka þeim málum með formlegri aðvörun um að beitt yrði viðurlögum ef um frekari brot yrði að ræða.

Á árinu 2005 komu upp 24 mál sem vörðuðu önnur brot á reglugerð nr. 303/1999, um afladagbækur en vanskil á frumriti úr afladagbók. Í 21 tilviki, þar sem um minniháttar brot var að ræða, var tekin ákvörðun um að ljúka þeim með formlegri aðvörun um beitingu viðurlaga ef um frekari brot yrði að ræða en í 3 tilvikum voru skip svipt veiðileyfi þar sem afladagbók var ekki færð.

Eins og var á síðasta ári þá hafa skil á afladagbókarfrumritum, sem og færslur í afladagbækur, verið að batna og í raun stórlagast frá því sem áður var og hefur því eftirlit Fiskistofu og Landhelgisgæslunnar, ásamt samvinnu við Hafrannsóknastofnun skilað bættum skilum afladagbóka og betri gögnum sem unnin eru upp úr þeim.

Innflutningseftirlit.

Lögfræðisvið Fiskistofu fer með úrlausn mála sem upp koma við eftirlit með innflutningi sjávarafurða og varða meint brot á reglum laga nr. 55/1998, um meðferð, dreifingu og vinnslu sjávarafurða, reglugerðar nr. 849/1999, um eftirlit með innflutningi sjávarafurða, reglugerðar nr. 233/1999, um hollustuhætti við meðferð, vinnslu og dreifingu sjávarafla og fiskafurða og annarra reglna er varða innflutning og meðferð sjávarafurða.

Á árinu 2005 voru 7 mál vegna innflutnings sjávarafurða án leyfis frá Fiskistofu tekin til meðferðar á lögfræðisviði, auk eins máls er varðaði innflutning sjávarafurða frá þriðja ríki.

Önnur verkefni

Auk þess sem að framan er rakið, kom lögfræðisvið að verkefnum er vörðuðu útgáfu veiðileyfa, ákvæði laga um veiðiskyldu og mál á ýmsum öðrum sviðum sem varða starfsemi Fiskistofu.

Þá er talsvert umfangsmikill hluti daglegra starfa á lögfræðisviði fólgin í að staðfesta umsóknir um flutning aflaheimilda og túlkun þeirra reglna sem gilda um flutning aflaheimilda á milli skipa en umsóknir um flutning aflahlutdeilda og krókaaflahlutdeilda, réttar til úthlutunar úr svonefndum “3000 tonna potti”, skv. 9. gr. a. laga nr. 38/1990 og umsóknir um flutning aflamarks og krókaaflamarks umfram “50% framsalsheimild” sbr. 12. gr. laga nr. 38/1990, um stjórn fiskveiða, vegna svonefndra “breytinga á skipakosti”, skulu hafa hlotið staðfestingu lögfræðisviðs áður en þær eru endanlega afgreiddar.

Þá hefur lögfræðisvið unnið að því í samvinnu við upplýsingasvið og tölvusvið Fiskistofu að koma á rafrænum millifærslum aflamarks og er það verkefni að komast á lokaspöl og má vænta þess að gefin verði út heimild til þess í lögum að tilkynna rafrænt til Fiskistofu um flutning aflamarks milli skipa þannig að þeir útgerðaraðilar sem til þess fá sérstakt leyfi Fiskistofu muni geta flutt aflamark milli skipa sinna með rafrænum hætti upp á eigin spýtur.

FJÁRMÁLA- OG REKSTRARSVIÐ

Fjármála- og rekstrarsvið hefur umsjón með þeim fjármunum sem Fiskistofa hefur til umráða. Undir sviðið fellur umsjón með innheimtu sértekna Fiskistofu, innkaup á vöru og þjónustu og frágangur reikninga. Ennfremur sinnir fjármálasvið innheimtu veiðigjalds sem rennur í ríkissjóð.

Innan fjármálasviðs fer fram gerð fjárlagatillagna og fjárhagsáætlana og virkt eftirlit með kostnaði innan stofnunarinnar.

Undir fjármálasvið heyra einnig launamál starfsmanna og almennur rekstur skrifstofu Fiskistofu svo og umsjón með húsnæði og farartækjum stofnunarinnar.

Tafla 18. Útgjöld Fiskistofu 2004 og 2005

	2005	2004
Gjöld	698.265	680.520
Laun og launatengd gjöld	528.355	500.066
Ferðir og fundir	51.821	57.645
Rekstrarvörur	10.177	9.685
Aðkeypt þjónusta	46.702	45.934
Húsnæði	28.106	28.526
Bílfreiðar og vélar	10.325	11.425
Vextir, bætur og skattar	143	1.083
Eignakaup	22.636	26.156

Tölur í rekstraryfirlitinu eru settar fram í þúsundum króna og á verðlagi hvors árs.

Um er að ræða bráðabirgðatölur vegna ársins 2005 þar sem endanlegt uppgjör frá Fjársýslu ríkisins liggur ekki fyrir. Það er þó ljóst að Fiskistofa er innan ramma fjárlaga á árinu 2005 sem jafnan fyrr.

TÖLVUSVIÐ

Tölvusvið þjónar sjávarútvegsráðuneyti, Hafrannsóknastofnuninni og Fiskistofu. Skráðir notendur voru 324 árið 2005, 199 hjá Hafrannsóknastofnuninni, 26 hjá sjávarútvegsráðuneyti og 99 hjá Fiskistofu.

Nemendur Sjávarútvegsháskóla Sameinuðu þjóðanna, sem staðsettur er hjá Hafrannsóknastofnuninni, eru nú nettengdir. Þeir voru um 24 í lok ársins 2005. Þar voru flestar tölvur endurnýjaðar á árinu og settar upp með Linux og Windows XP Professional Vinnustundir tölvusviðs á árinu voru 24.342 sem skiptust þannig að 974 voru fyrir ráðuneytið, 8.033 fyrir Hafrannsóknastofnunina og 15.335 fyrir Fiskistofu. Helstu verkefni tölvusviðs árið 2005, greind eftir stofnunum, koma fram í töflu á næstu síðu.

Frá stofnun Fiskistofu fyrir þrettán árum hefur tölvunotkun aukist í eðlilegu samræmi við tækniframfarir á þessu sviði og eru starfsmenn nú allir orðnir tölvuvæddir. Í lok árs 2005 voru 527 tæki skráð á tölvunet stofnananna þriggja í Reykjavík. Auk þess voru 65 tæki skráð í hafrannsóknaskipunum Árna Friðrikssonar og Bjarna Sæmundssonar og í Faxaskála eru 32 tæki. Útibú utan Reykjavíkur eru með samtals 34 tæki. Heildarfjöldi tækja er 658

Tölvubúnaður er margbreytilegur, en miðlarar kerfisins eru flestir SUN-tölvur með Solaris stýrikerfi. Notendur eru ýmist með Unix- eða PC-vinnustöðvar.

Nokkuð af búnaði var endurnýjað á árinu, bæði netþjónar og tölvur einstakra notenda.

Fjöldi heimsókna á vefsíður Fiskistofu jókst á árinu, var 248.574 og þegar mest var í ágúst voru þær 23.793 á einum mánuði, en á árunum 1998 - 2004 voru um 7 - 20.000 fyrirspurnir á mánuði.

Tilkynningar sóknardagabáta í Símakrók voru 787 á árinu en voru 21.942 árið 2004.

Tilkynningar línubáta í Símalínu á árinu voru 31.649 frá 322 skipum.

Landanir undanfarin þrettán ár

Fiskistofa hefur nú safnað gögnum um landaðan afla í þrettán fiskveiðiár.

Fjöldi landana á því tímabili kemur fram í eftirfarandi töflu:

Fiskveiðiár	Fjöldi landana
1992/1993	110.000
1993/1994	114.000
1994/1995	106.000
1995/1996	95.000
1996/1997	89.000
1997/1998	84.000
1998/1999	77.000
1999/2000	77.000
2000/2001	83.000
2001/2002	71.000
2002/2003	72.000
2003/2004	72.000
2004/2005	61.000

Alls hafa 1.111.000 landanir verið skráðar í gagnasafn Fiskistofu á þrettán árum.

Helstu verkefni tölvusviðs árið 2005 eftir stofnunum

Fiskistofa	Hafrannsóknastofnunin	Sjávarútvegsráðuneyti
<ul style="list-style-type: none"> Nokkur vinna var við endurbætur á kvótakerfinu til samræmis við ný lög og lagabreytingar á árinu. 	<ul style="list-style-type: none"> Hönnun og forritun kerfis til að skrá rannsóknargögn vegna svifþörunga 	<ul style="list-style-type: none"> Tölvusvið sá um rekstur á tölvukerfi ráðuneytisins að venju en litlar breytingar urðu þar á árinu.
<ul style="list-style-type: none"> Vinnu lauk við forritun á gagnvirkum vef þar sem hægt er að sækja rafrænt um veiðileyfi 	<ul style="list-style-type: none"> Haldið var áfram vinnu við nýtt hafvogarkerfi 	<ul style="list-style-type: none"> Nokkur endurnýjun var á tölum hjá notendum.
<ul style="list-style-type: none"> Opnaðar voru vefsíður, þar sem útflytjendur gámafisks geta sjálfir skráð sölugögn 	<ul style="list-style-type: none"> Vinna við botngerðarinnslátt fyrir BIOICE kerfið 	
<ul style="list-style-type: none"> Nýtt kerfi sem tekur á móti sölugögnum vegna útflutnings og hleðslu sjálfvirk inn í gámakerfið var tekið í notkun á árinu. 	<ul style="list-style-type: none"> Nýr merkingagrunnur var tekin í notkun á árinu 	
<ul style="list-style-type: none"> Mikil vinna var á árinu vegna nýja Lóðs kerfisins og hófust prófanir rétt fyrir áramót 	<ul style="list-style-type: none"> Nokkur vinna var við Hvalagrunn á árinu 	
<ul style="list-style-type: none"> Vefur Fiskistofu var í stöðugri þróun allt árið 		
<ul style="list-style-type: none"> Nokkur vinna var vegna vefdagbókar fiskeldis 		
<ul style="list-style-type: none"> Hafin var vinna við vefskráningu útflutningsvottorða 		
<ul style="list-style-type: none"> Vinna hófst við að taka rafrænt á móti VOR skýrslum og verður það þróað áfram 		
<ul style="list-style-type: none"> Vélasalur Dalshrauni 1 var tekinn í notkun og tækjaskápum með varaafli komið upp. 		

SÉRVERKEFNASVIÐ

Skýndilokanir veiðisvæða, skýndilokanir á árinu 2005 voru samtals 95 (73) (innan Sviga er fjöldi lokana 2004). Vegna línuveiða var lokað 44 sinnum (40), botnvörpuveiða 36 sinnum (11), dragnótaveiða 7 sinnum (2), handfæraveiða 2 sinnum (9), vegna síldveiða 1 sinni (6) og vegna meðafla við kolmunnaveiðar 5 sinnum (1).

Unnið var að undirbúningi 9 reglugerðalokana og að ýmsum breytingum á eldri reglugerðum.

Starfsfólk Fiskistofu þann 1. janúar 2006:

Fiskistofustjóri: Þórður Ásgeirsson

Árni Múli Jónasson, aðstoðarfiskistofustjóri
Fjóla M. Ágústsdóttir forstöðum. mannauðs og innra eftirlits

Fjármála- og rekstrarsvið

Gylfi Ástbjartsson, forstöðumaður
Ellen Erlingsdóttir
Helga Sif Róbertsdóttir
Karítas Jónsdóttir
Marín E. Samúelsdóttir
S. Jóna Sigurðardóttir
Unnur B. Kristjánsdóttir

Matvælaeftirlitssvið

Halldór Zoëga, forstöðumaður
Anna Þormar
Ásgeir Ragnarsson
Ástríður Harðardóttir
Dóra Sigrún Gunnarsdóttir
Garðar Sverrisson
Gunnar Kristjánsson
Jón Þ. Ólafsson
Rikard Thorstensen
Sigmar Julian Halldórsson
Þór Gunnarsson

Tölvusvið

Steingrímur Guðjónsson, forstöðumaður
Baldvin Baldvinsson
Björn Guðjónsson
Björn Darri Sigurðsson
Brynjólfur Þórisson
Gísli G. Gylfason
Gunnar Örvarsson
James Joseph Devine
Jóhann M. Sigurbjörnsson
Konráð Konráðsson
Már Aðalsteinsson
Sveinn H. Oddsson
Viktor Ström
Vilhjálmur Hallgrímsson

Upplýsingasvið

Árni Múli Jónasson, forstöðumaður (19.01 '06)
Ari Arason
Brynja Magnúsdóttir (frá 19.01 '06)
Gerður Bárðardóttir
Guðný H. Leifsdóttir
Guðbjörg Ingólfssdóttir
Helga Sigurrós Valgeirsdóttir
Hulda Harðardóttir
Lilja Ólafsdóttir
Magnea Jónsdóttir
Ólöf Skúladóttir (frá 17.01 '06)
Sigurbjörg Guðmundsdóttir
Úlfhildur J. Hilmarsdóttir

Lögfræðisvið

Gísli R. Gíslason, forstöðumaður
Sigurjón Aðalsteinsson
Þórður Sveinsson

Veðieftirlitssvið

Hrefna Gísladóttir, forstöðumaður
Axel St. Axelsson
Árni Dan Ármannsson
Birgir Smári Karlsson
Birgir Þórbjarnarson
Einar Guðmundsson
Eyþór Þórðarson
Erling Þ. Pálsson
Guðmundur Jóhannesson
Gunnar Alexandersson
Gunnar H. Sigurðsson
Gunnlaugur Gunnlaugsson
Hólmgeir Hreggviðsson
Hörður Arnþórsson
Ingibergur Sigurðsson
Ingólfur H. Kristjánsson
Karl E. Óskarsson
Kristján B. Skaftason
Lína Jóhannsdóttir
Matthías Sigurpálsson
Ómar Þórsson
Pétur Sævarsson
Ragnar K. Guðmundsson
Rúnar H. Jóhannsson
Rúnar Jónsson
Sigurður Ásgeirsson
Sigurður A. Hreiðarsson
Sigurður Dagbjartsson
Sigurður Hjálmarsson
Sigurður N. Njálsson
Sigurpáll Sigurbjörnsson
Stefán Lárus Pálsson
Þorsteinn Einarsson
Þór Guðmundsson
Þórbergur Torfason
Þórhallur Ottesen
Ægir Ólason
Örn S. Holm

Veðiheimildasvið

Auðunn Ágústsson, forstöðumaður
Hjörleifur Steinarsson
Jakob Ó. Jónsson
Jóhanna Vilhjálmsdóttir
Katrín S. Gunnarsdóttir
Kristján Freyr Helgason

Sérverkefnasvið

Guðmundur Karlsson, forstöðumaður



.....
F I S K I S T O F A

Dalshraun 1 IS 220 Hafnarfirði
Tel: 354 569 7900 Fax: 354 569 7991
www.fiskistofa.is