

# Íslenskur vinnumarkaður árið 2024

og horfur fyrir árið 2025



VINNUMÁLA  
STOFNUN



VINNUMÁLA  
STOFNUN

# Íslenskur vinnumarkaður árið 2024

og horfur fyrir árið 2025

Staða og þróun ársins 2024 .....	4
Árið á vinnumarkaði .....	5
Erlent starfsfólk á íslenskum vinnumarkaði .....	8
Ungt fólk á vinnumarkaði – Aldurshópur 18-29 ára .....	10
Landssvæði .....	12
Atvinnuleysi og vinnumarkaður á komandi ári .....	14
– grunnsþá fyrir árið 2025	

# Staða og þróun ársins 2024

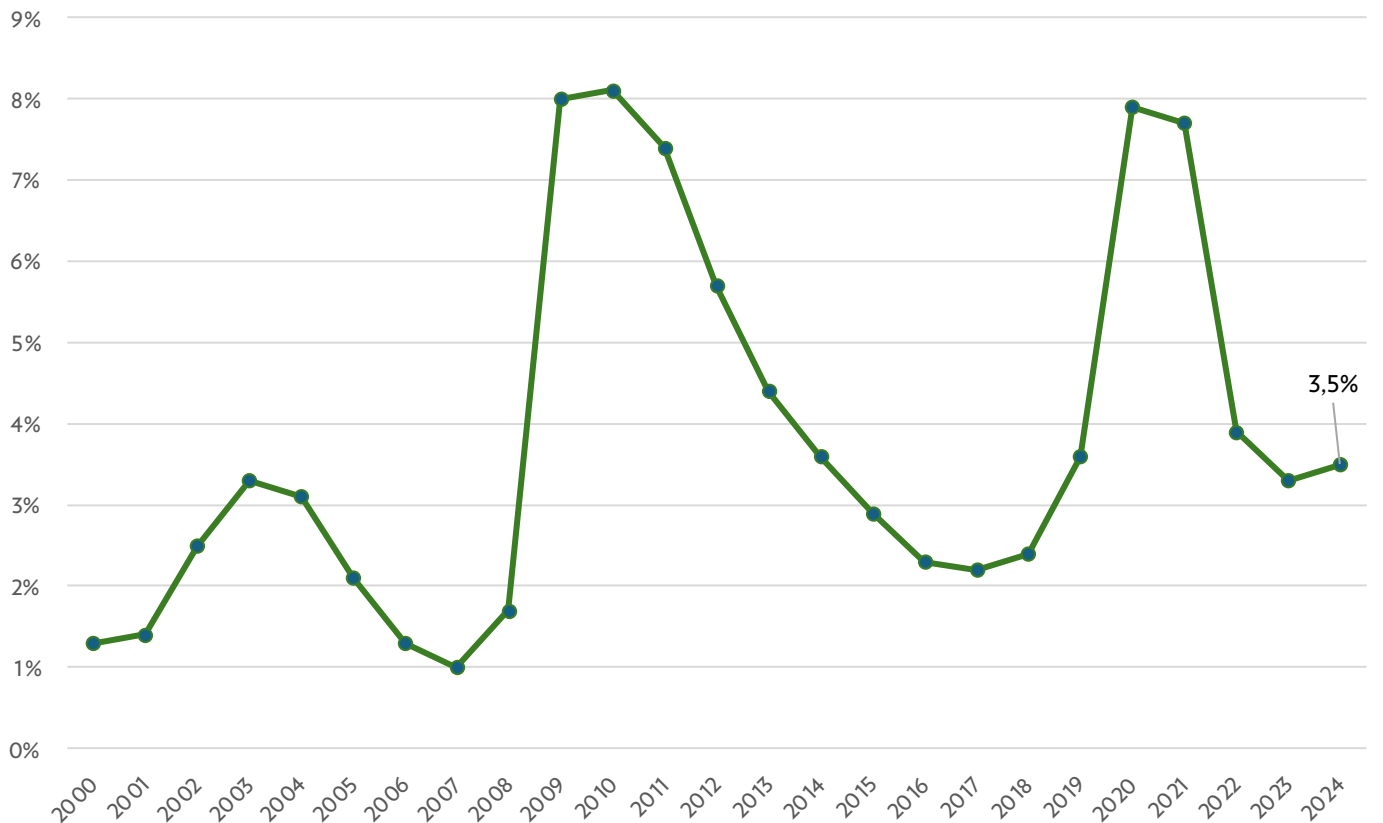
Bæði árin 2023 og 2024 einkenndust að mestu af stöðugleika á vinnumarkaði en atvinnuleysi hækkaði þó lítillega milli ára. Árið 2024 var meðal atvinnuleysi 3,5% samkvæmt tölum Vinnumálastofnunar og hækkaði úr 3,3% árið 2023. Mjög hægðist á hagvexti á árinu og verðbólga fór lækkandi eftir mikla verðbólgu í kjölfar farsóttarinnar. Þessir þættir höfðu kælandi áhrif á vinnumarkaðinn og árið 2024 dró úr fjölgun þeirra sem voru í launadri vinnu miðað við fyrra ár samhliða því að atvinnuleysi jókst milli ára.

Þróun milli atvinnugreina hefur verið misjöfn á árinu og störfum hefur fjölgað mest innan sérfræði-, vísinda- og tæknigreina ásamt byggingariðnaði á meðan störfum í sjávarútvegi og veitingarrekstri hefur fækkað milli ára. Atvinnuleysi hefur á sama tíma aukist mest í greinum tengdum ferðaþjónustu eins og veitinga- og gistiþjónustu og þrátt fyrir fjölgun starfa í

byggingariðnaði hefur atvinnuleysi í greininni jafnframt aukist. Undanfarið ár hefur atvinnuleysi fólks af erlendum uppruna verið hærra en meðal Íslendinga og árstíðarsveifla atvinnuleysis mun meiri. Fyrir ungt fólk á vinnumarkaði hefur atvinnuleysi verið nokkuð stöðugt undanfarið ár og langtímaatvinnuleysi hefur dregist saman umfram aðra hópa.

Vinnumarkaðurinn á landsbyggðinni og höfuðborgarsvæðinu hefur í mörgum tilfellum þróast á ólíkan hátt og skera Suðurnesin sig úr með mun meira atvinnuleysi en önnur svæði og hærra hlutfall starfandi af erlendum uppruna. Skammtímaspá Vinnumálastofnunar gerir ráð fyrir að atvinnuleysi árið 2025 verði hærra en á liðnu ári og að árstíðarsveiflur aukist lítillega.

1. Árlegt atvinnuleysi á Íslandi 2000-2024



Heimild: Vinnumálastofnun

# Árið á vinnumarkaði

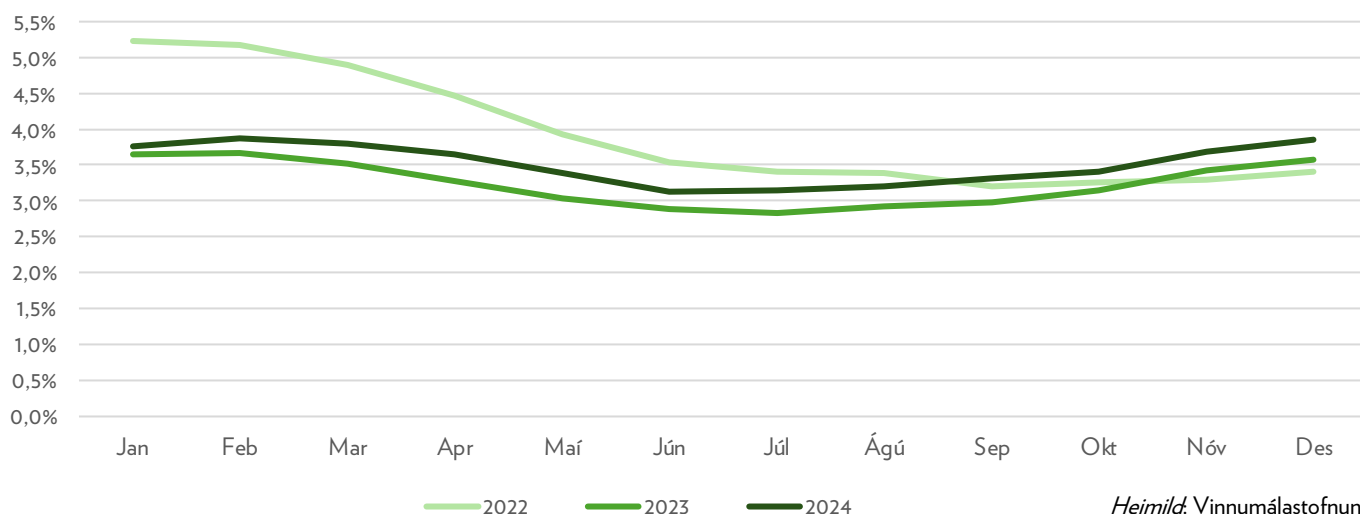
Mánaðarlegt atvinnuleysi árið 2024 fylgdi að mestu leyti sömu árstíðarþróun og árið 2023 en var hærra allt árið. Í desember 2024 var atvinnuleysi 3,8% en var 3,6% á sama tíma árið á undan. Meiri breyting var milli árunna 2022 og 2023 en það tengdist einkum Covid-faraldrinum og áhrifa hans á atvinnuleysi á fyrri hluta árs 2022. Ef atvinnuleysi fylgir áfram sömu árstíðarþróun og síðustu ár má gera ráð fyrir að atvinnuleysi fari yfir 4% á fyrstu mánuðum ársins 2025.

Á árunum 2020 og 2021, á meðan á heimsfaraldrinum stóð, jókst atvinnuleysi mikið, einkum í ferðamannaíðnaðinum og þjónustugreinum. Þegar líða tók á tímabilið jókst langtímaatvinnuleysi, þ.e. fjöldi þeirra sem höfðu verið án atvinnu í meira en 12 mánuði og farið var í sértækar aðgerðir innan Vinnuálagstofnunar til að reyna að koma fleirum úr þessum

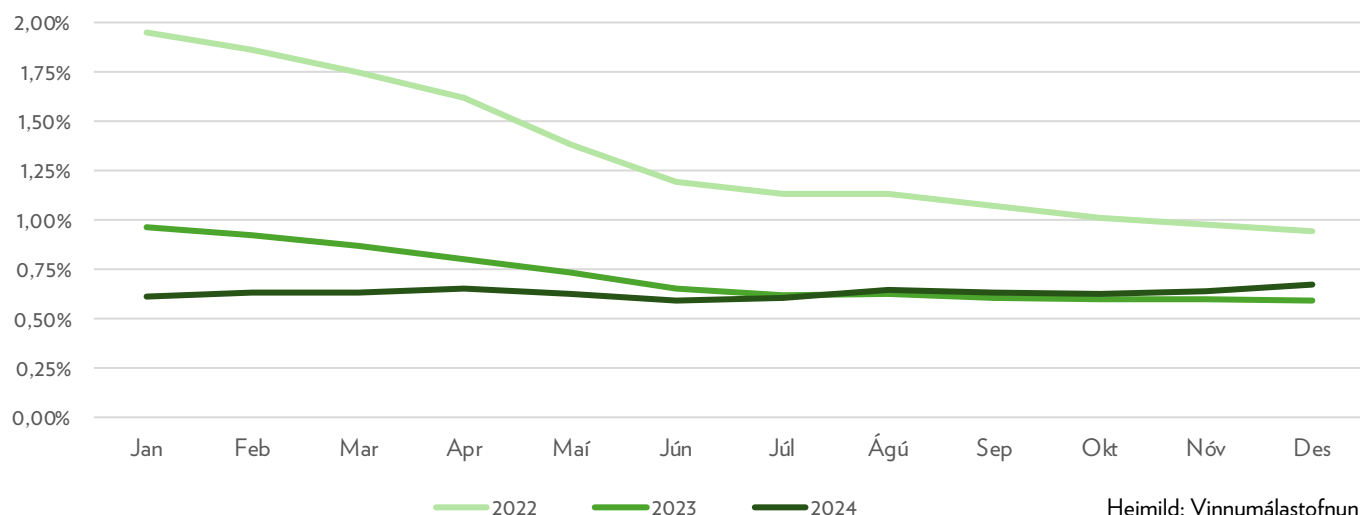
hópi inn á vinnumarkað aftur. Þær aðgerðir skiluðu góðum árangri og fækkaði jafnt og þétt í hópi langtímaatvinnulausra frá árinu 2022 og fram á mitt ár 2023.

Árið 2024 var fjöldi þeirra sem höfðu verið án atvinnu í meira en 12 mánuði að meðaltali um 1.300 manns á mánuði og lækkaði frá fyrra ári. Hins vegar var mánaðarleg þróun á síðasta ári á þann veg að hlutfall langtímaatvinnulausra af vinnuafli hækkaði lítillega allt árið og var komið í tæplega 0,7% af vinnuafli í desember 2024. Gera má ráð fyrir að hlutfall langtímaatvinnulausra hafi náð ákveðnum botni og að fjöldinn muni vaxa eitthvað árið 2025 en það fer þó eftir þróun hagkerfisins og vinnumarkaðar.

## 2. Mánaðarlegt atvinnuleysi 2022-2024



## 3. Langtímaatvinnulausir sem hlutfall af vinnuafli 2022-2024



## Vinnuálf

Vinnuálflið, þ.e.a.s. allir starfandi og atvinnuálfir, voru um 237.300 manns að meðaltali árið 2024 og fjölgaði um rúmlega 10.000 manns frá fyrra ári samkvæmt vinnuálfkaðskönnun Hagstofu Íslands. Það var fjölgun um 4,5% milli ára sem er umfram fjölgun mannfjölda á vinnuálfri (16-74 ára) yfir tímabilið. Atvinnuálfáttaka karla jókst meira en kvenna á tímabilinu eða um 5,5% á móti 3,6% hjá konum.

Atvinnuálfáttaka hefur sögulega verið mjög há á Íslandi miðað við önnur lönd og hefur síðastliðin þrjú ár verið á bilinu 80-82% fyrir aldurshópin 16-74 ára samkvæmt vinnuálfkaðsrannsókn Hagstofunnar. Greiningaraðilar hafa þó bent á að niðurstöður hennar hafi undanfarið litast af versnandi svarhlutfalli og því gæti verið um ákveðið ofmat að ræða þegar kemur að fjölda á vinnuálfkaði<sup>1</sup>.

1 [Peningamál 2024/4](#), bls. 39-40. Seðlabanki Íslands

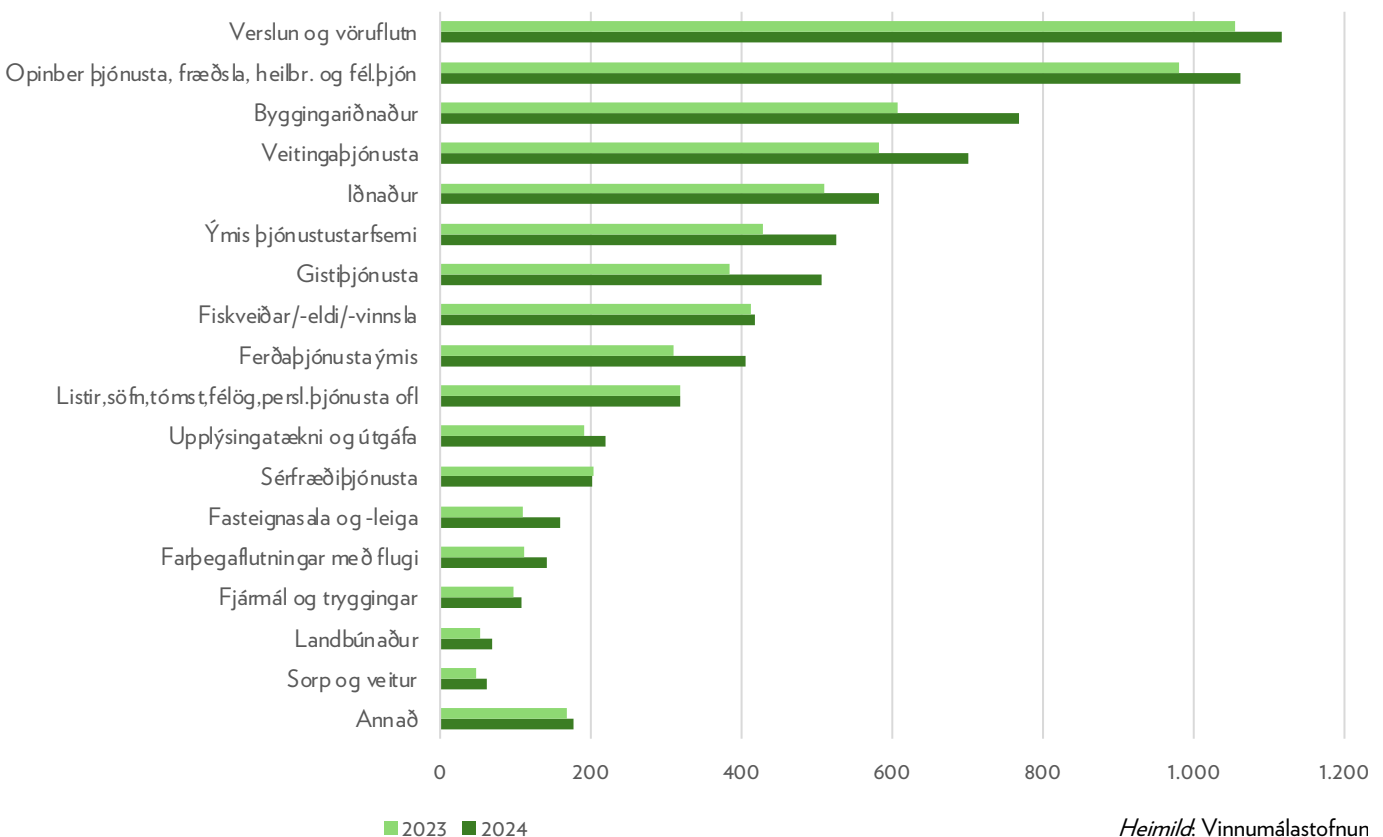
## Starfandi

Fjöldi starfandi samkvæmt skrárgögnum Hagstofu Íslands voru 215.400 að meðaltali á fyrstu 11 mánuðum ársins 2024 og fjölgaði um 2,5% miðað við sama tímabil árið á undan. Starfandi teljast allir þeir sem voru með launatekjur á tímabilinu. Konum með launatekjur fjölgaði um 2,2% á móti 2,7% aukningu hjá körlum. Hlutfall innflytjenda var 24% af öllum starfandi á árinu og hækkaði um 1% milli ára. Karlar voru þar fleiri en konur og í lok árs 2024 var meira en fjórðungur starfandi karlmanna hér á landi af erlendum uppruna.

Vert er að athuga að mun minni fjölgun er milli ára í hópi starfandi heldur en í heildarhópnum á vinnuálfkaði og skrifast það að öllum líkindum á ólíka aðferðafræði. Fjöldi starfandi byggir á skrárgögnum Hagstofunnar frá Skattinum en vinnuálflið byggir á vinnuálfkaðaskönnun Hagstofunnar.

Þegar litið er til breytinga í fjölda starfandi innan atvinnugreina þá var allnokkur fjölgun í byggingastarfsemi og mannvirkjagerð eða um 4,8% milli ára. Einnig var 4,6% fjölgun í sérfræði-, vísinda-

### 4. Atvinnuálfir eftir atvinnugreinum



Heimild: Vinnuálfstafnun

og tæknistarfsemi og 7,1% fjölgun í leigustarfsemi og sérhæfðri þjónustu. Um 30% allra starfandi vinna innan opinberrar stjórnsýslu, fræðslustarfsemi, heilbrigðis- og félagsþjónustu og fjölgun starfa þar var 2,5% milli ára sem er á pari við fjölgun starfa yfir vinnumarkaðinn sem heild. Í einkennandi greinum ferðaþjónustu var fjölgun starfa einungis 1,7% og sérstaklega flokkurinn veitingarekstur og gististaðir stóð því sem næst í stað milli ára. Í sjávarútvegi fækkaði störfum um 2,1% milli ára.

## Atvinnulausir

Að meðaltali voru um 7.200 atvinnulausir á mánuði árið 2024 og var það fjölgun um 940 manns frá fyrra ári en meðalfjöldinn árið 2023 var um 6.260 manns. Karlar voru 4.100 af þessum hóp og konur 3.100.

Mest atvinnuleysi var innan flokkanna verslun og vöruflutningar ásamt opinberrar þjónustu, fræðslu, heilbrigðis- og félagsþjónustu en þar ber að líta til þess að mjög margir vinna innan þessara greina og því hlutfallslegt atvinnuleysi ekki endilega mikið innan greinanna þótt fjöldatölurnar séu háar. Þær atvinnugreinar þar sem atvinnuleysi jókst mest voru byggingariðnaður, veitingaþjónusta, ýmis þjónustustarfsemi og gistipjónusta.

Í byggingariðnaði og öðrum iðnaði sjást merki um samdrátt með auknu atvinnuleysi og gera má ráð fyrir að þar séu háir

stýrivextir farnir að hafa áhrif og hægja á uppbyggingu. Það veur þó athygli að störfum í byggingariðnaði fjölgaði á milli ára á sama tíma og atvinnuleysi innan greinarinnar jókst.

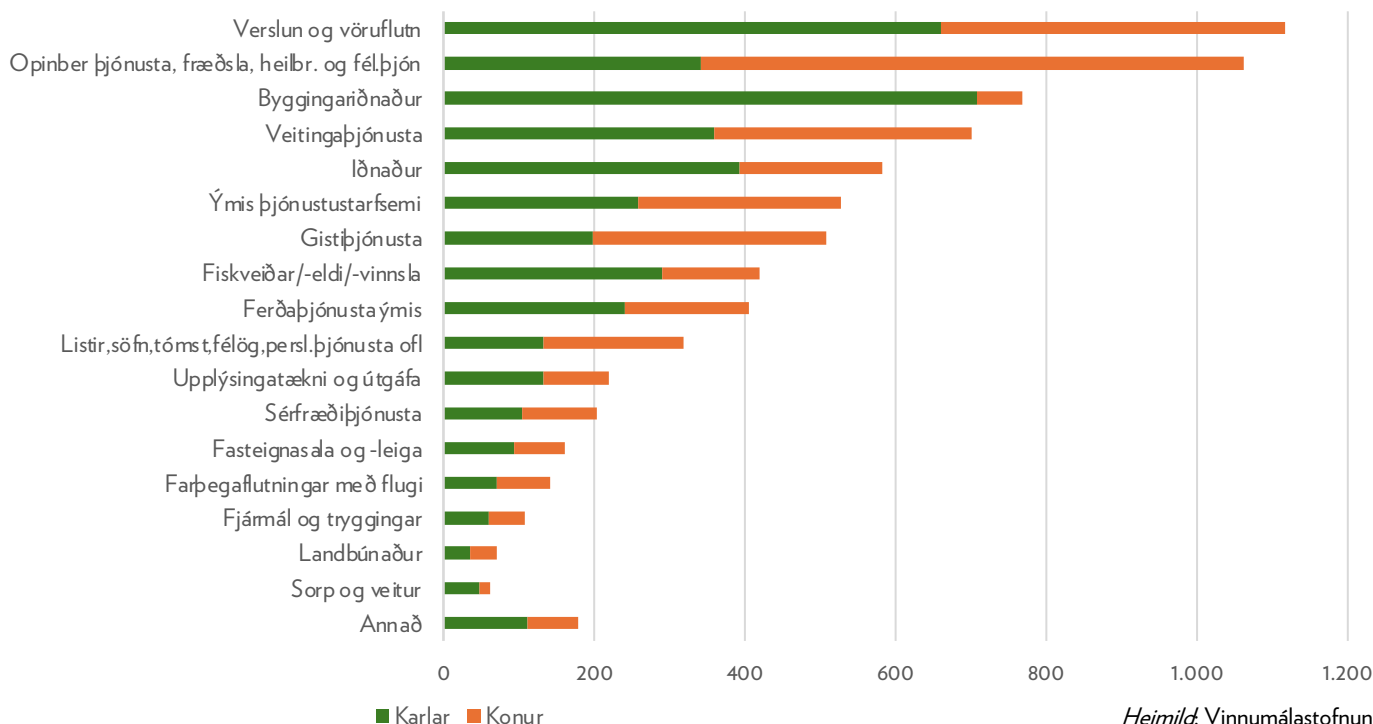
Sömu sögu má segja um einkennandi greinar ferðaþjónustu, veitinga- og gististarfsemi ásamt annarri þjónustustarfsemi, svo virðist sem hækkanði verðlag á Íslandi hafi hægð á fjölgun ferðamanna undanfarið ár og fækkað gistinóttum sem skýrir aukið atvinnuleysi í þessum greinum.

Svo virðist sem vinnumarkaðurinn sé að mörgu leyti enn frekar kynjaskiptur og þegar lítið er til atvinnuleysis karla og kvenna innan atvinnugreina má greina skýra aðgreiningu innan ákveðinna greina.

Konur eru tæplega 70% allra atvinnulausra innan opinberrar þjónustu, fræðslu, heilbrigðis- og félagsþjónustu og um 60% innan greina eins og gistipjónustu og lista, safna, tómsundafélaga og persónulegrar þjónustu. Karlar eru hins vegar yfir 90% allra atvinnulausra í byggingariðnaði og um 70% atvinnulausra sem starfa við fiskveiðar og vinnslu og í öðrum iðnaði.

Þetta er sama mynd og sést þegar lítið er til fjölda starfandi, konur eru líklegri til að vinna fyrir hið opinbera en karlar frekar í störfum tengdum iðnaði.

### 5. Atvinnulausir eftir atvinnugreinum Konur og karlar árið 2024



Heimild: Vinnuálagstofnun

# Erlent starfsfólk á íslenskum vinnumarkaði

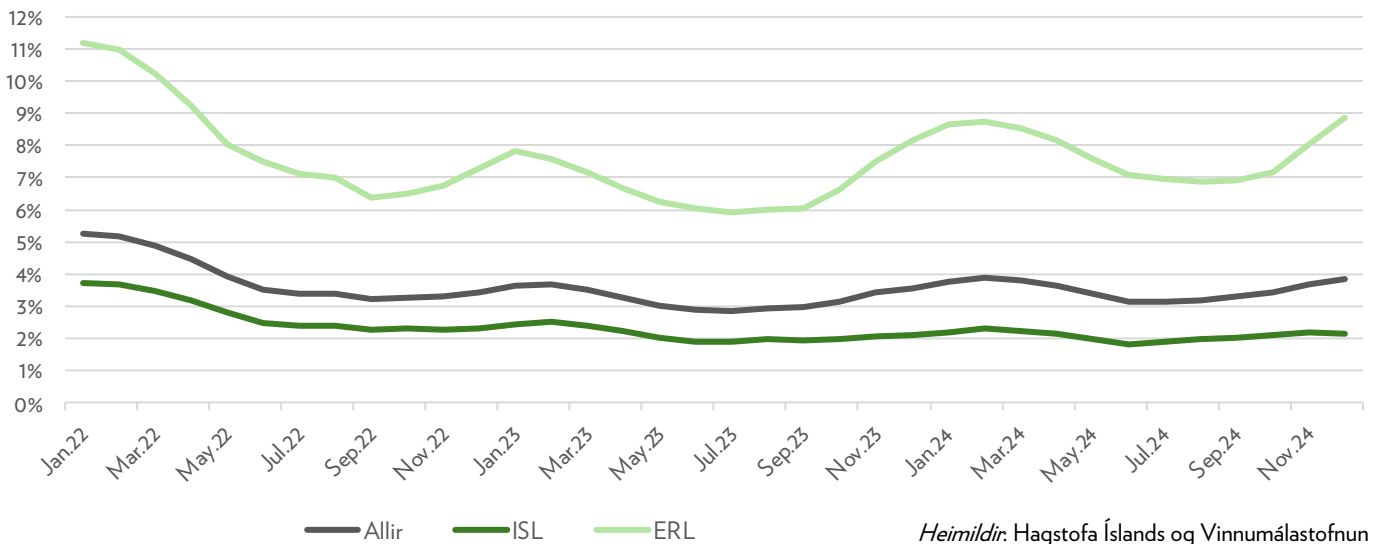
Á undanförunum árum hefur orðið mikil fjölgun fólks af erlendum uppruna á íslenskum vinnumarkaði og var þessi hópur um 24% af öllum starfandi árið 2024. Þegar litið er til heildarmannfjölda á Íslandi voru erlendir ríkisborgarar um 17% mannfjölda á árinu og því ljóst að herra hlutfall þeirra er á vinnualdri heldur en hjá Íslendingum almennt. Ætla má að hagvöxtur undanfarinna ára hafi að þónokkru leyti verið drifinn áfram af innfluttu vinnuafli í vaxandi atvinnugreinum.

Atvinnuleysi meðal erlendra ríkisborgara hefur mælst töluvert meira en meðal Íslendinga og árstíðarbundnar sveiflur verið mun meiri. Þannig var atvinnuleysi fólks með erlent ríkisfang frá 6,9% upp í 8,9% árið 2024 á meðan atvinnuleysi Íslendinga var minnst 1,8% en fór hæst upp í 2,3%. Að meðaltali var

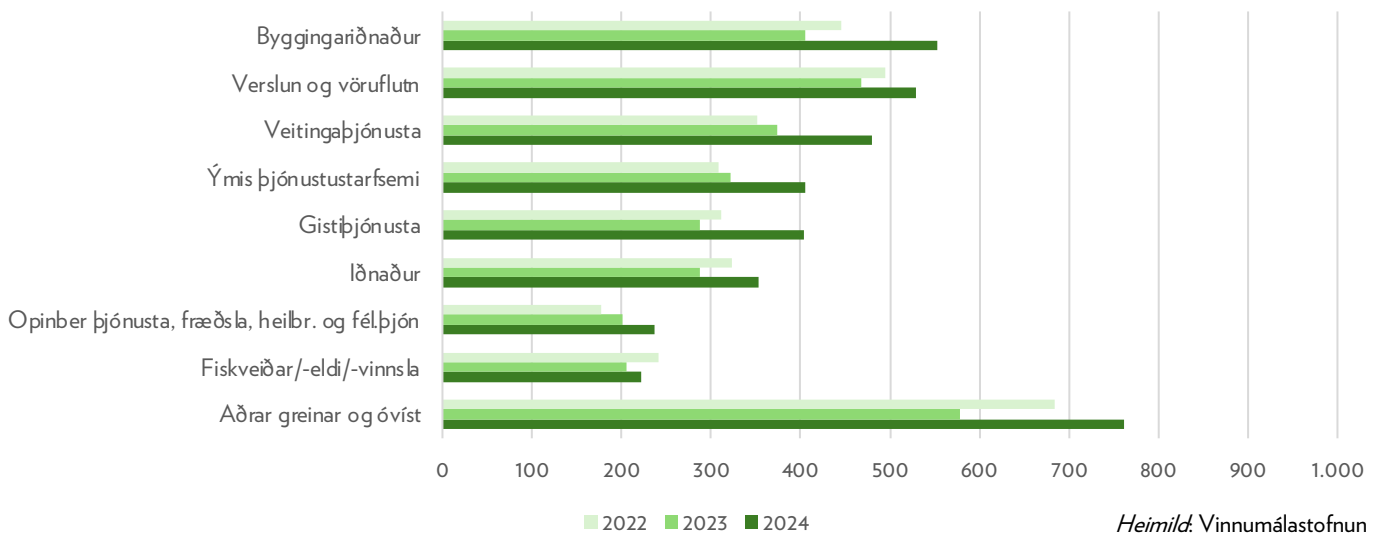
atvinnuleysi Íslendinga 2,1% árið 2024 en fyrir erlendra ríkisborgara var meðalatvinnuleysi 7,8%.

Meðal þeirra þátta sem geta skýrt þennan mun er að erlent starfsfólk starfar í mun meira mæli innan atvinnugreina sem stjórnast af árstíðarsveiflum og greina sem eru næmari fyrir niðursveiflu í hagkerfinu. Atvinnulausir erlendir ríkisborgarar höfðu á síðasta ári helst starfað innan byggingariðnaðar, verslunar og vöruflutninga eða í greinum tengdum ferðaþjónustu. Þetta er ólíkt þeim greinum sem Íslendingar án atvinnu höfðu starfað við en þar var opinber þjónusta, fræðsla, heilbrigðis og félagsþjónusta algengasta atvinnugreinin ásamt verslun og vöruflutningum.

## 6. Atvinnuleysi eftir uppruna Íslenskt og erlent ríkisfang



## 7. Atvinnulausir eftir atvinnugreinum Erlent ríkisfang





Hópurinn með erlent ríkisfang hefur undanfarin ár verið sístækkandi hluti þeirra sem eru í þjónustu hjá Vinnumálastofnun og vert að rýna nánar hvernig aðstoða má þennan hóp við atvinnuleit. Meðal þeirra þátta sem líta þarf til er skortur á tengslaneti og tungumálakunnáttu hjá ákveðnum hluta hópsins ásamt aukinni þörf fyrir fræðslu um íslenskan vinnumarkað og vinnuumhverfi.

Hér til hliðar er stutt umfjöllun um MAAS verkefnið sem er tilraunaverkefni um störf í ferðapjónustu fyrir fólk af erlendum uppruna.



## MAAS - ferðapjónustuverkefni

Árið 2023 var ákveðið að fara í tilraunaverkefni um breyttar áherslur í vinnumiðlun. Valinn hópur starfsfólks innan Vinnumálastofnunar var falið að sérhæfa sig í þjónustu og vinnumiðlun fyrir ferðapjónustuna.

Á sama tíma barst stofnuninni boð um að taka þátt í Evrópuverkefni sem leggur áherslu á þjálfun vinnumiðlara vegna starfa í ferðapjónustu með sérstakri áherslu á vinnumiðlun flóttafólks, og þá aðallega frá Úkraínu, og innflytjenda inn í ferðapjónustutengd fyrirtæki. Ferðapjónustuverkefni Vinnumálastofnunar er því tvíþætt:

Innanlandsverkefnið leggur áherslu á aukna þekkingu starfsfólks á störfum innan ferðapjónustunnar og bættu þjónustu í því sambandi við ferðapjónustuna sem heild (með milligöngu SAF annars vegar og Markaðsstofa Landshlutanna hins vegar).

Í samtölum ferðapjónustuhóps Vinnumálastofnunar við ferðapjónustuaðila hefur verið ákall eftir sérhæfðri menntun atvinnuleitenda á sviði ferðapjónustu og fór hópurinn í samstarf við Mími til þess að þróa tvenns konar námslínur sem boðið verður upp á vorið 2025.

Evrópuverkefnið, sem ber nafnið MAAS (Match, Attach and Sustain) – leggur áherslu á þjálfun vinnumiðlara í samstarfslöndum verkefnisins í Evrópu og hefur tíminn frá upphafi verkefnisins farið m.a. í að skrifa stöðuskýrslur um ferðapjónustu í samstarfslöndunum og stöðu flóttafólks frá Úkraínu og tækifæri þeirra til starfa innan ferðapjónustunnar. Námsfernið verður tilbúið til prufukeyrslu haustið 2025 og verður lokaútgáfa þess tilbúin í byrjun árs 2026.

# Ungt fólk á vinnumarkaði – Aldurshópur 18-29 ára

Atvinnuþátttaka ungs fólks hér á landi er há miðað við önnur lönd og atvinnuleysi minna en í þeim löndum sem við berum okkur helst saman við. Innan Evrópusambandsins var atvinnuleysi fólks á aldursbilinu 15-29 ára 11,2% árið 2023 en 7,3% á Íslandi. Atvinnuleysi í þessum hóp er jafnan meira en fyrir vinnumarkaðinn sem heild og fólk líklegra til að vera í hlutastarfi.

Árið 2024 voru að meðaltali 2.050 manns á aldursbilinu 18-29 ára skráðir atvinnulausir á mánuði. Voru þeir um 27% allra á atvinnuleysisrá á árinu en það hlutfall hefur verið svipað síðustu ár.

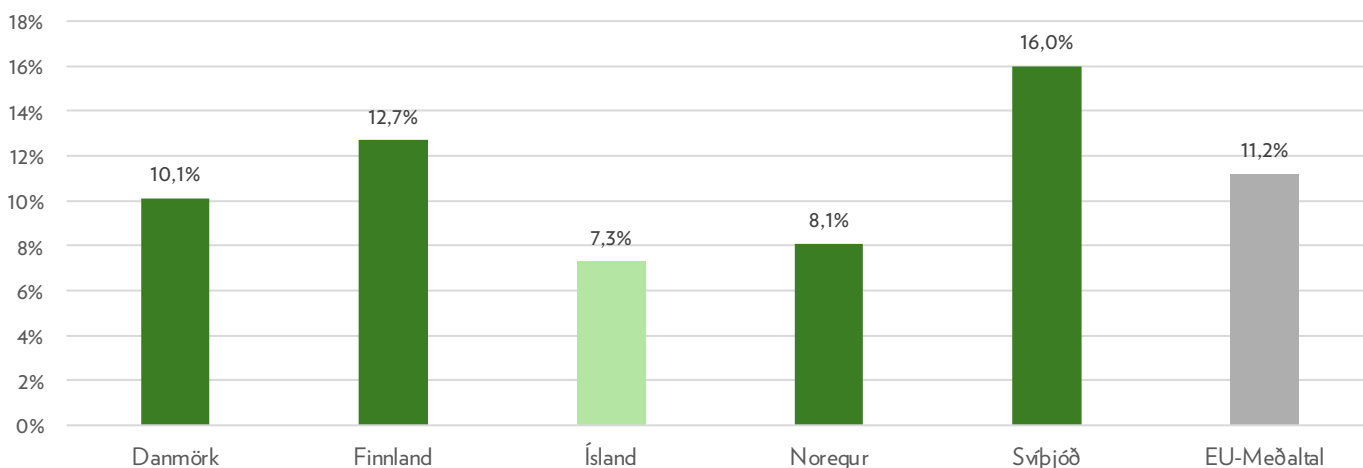
Langtímaatvinnuleysi meðal þessa hóps hækkaði mikið í kjölfar Covid-faraldursins en hefur farið hratt niður á við undanfarin

ár og árið 2024 höfðu um 11% allra atvinnulausra í þessum aldurshópi verið án vinnu í 12 mánuði eða lengur.

Ungt fólk, einkum utan skóla, vinnumarkaðar og þjálfunar, er hópur sem fylgst er með hérlandis líkt og erlendis. Um er að ræða fjölbreyttan hóp sem oft er í viðkvæmri stöðu sökum skorts á menntun og reynslu og fyrirbyggja þarf bæði langtímaatvinnuleysi og ótímabært brotthvarf af vinnumarkaði.

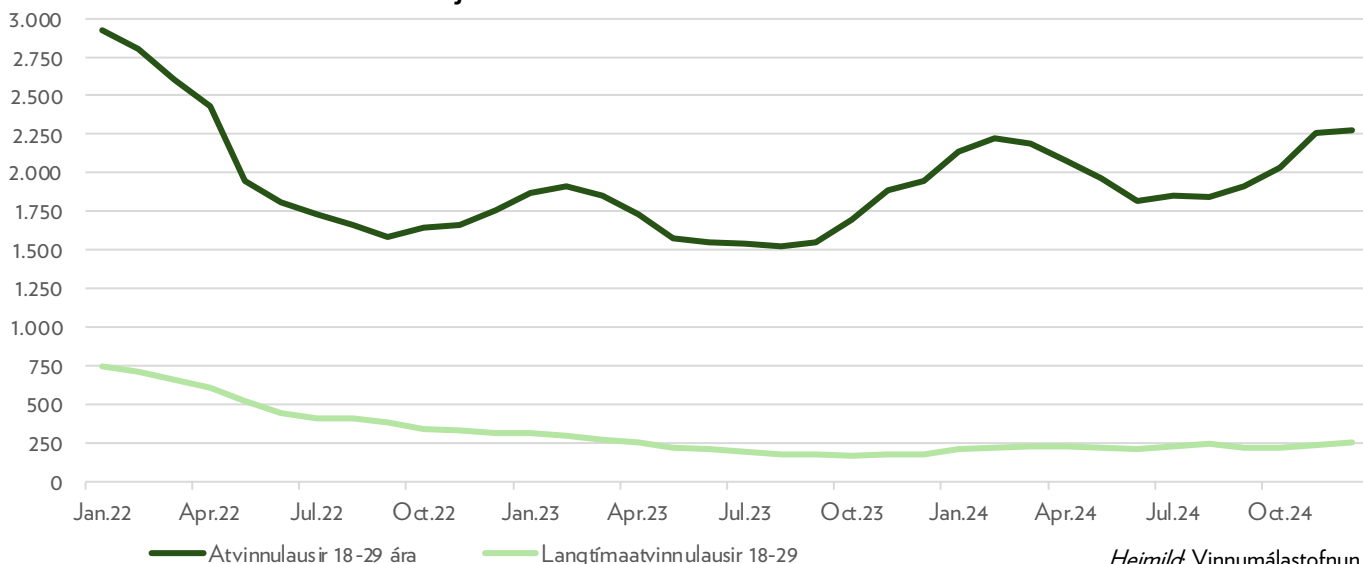
Á næstu síðu er stutt umfjöllun um IPS úrræðið sem Vinnumálastofnun hefur sett á laggirnar fyrir ungt fólk í viðkvæmri stöðu.

8. Atvinnuleysi ungs fólks (15-29 ára)  
Árið 2023



Heimild: Eurostat

9. Atvinnuleysi ungs fólks 2022-2024  
Fjöldi atvinnulausra á aldursbili 18-29 ára



Heimild: Vinnumálastofnun

## IPS – þjónusta fyrir ungt fólk

IPS - Individual Placement and Support er nýtt úrræði hjá Vinnumálastofnun sem hófst formlega 1. september 2023. Markmið verkefnisins er að fyrirbyggja ótímabært brotthvarf ungs fólks (18-29 ára) í viðkvæmri stöðu af vinnumarkaði. Unnið er eftir bandarískri hugmyndafræðinni IPS sem snýst um að endurhæfing fari fram í starfi. Ráðgjafar IPS veita því mjög einstaklingsmiða aðstoð við að finna starf og halda einnig áfram stuðningi eftir að skjólstaðingur byrjar í starfi. Einnig geta ráðgjafar aðstoðað við að sækja námskeið eða formlegt nám, svo sem framhaldsskóla eða háskólanám. IPS úrræðið einblínir á að veita á markvisst snemmtækt inngríp fyrir ungt fólk í viðkvæmri stöðu.

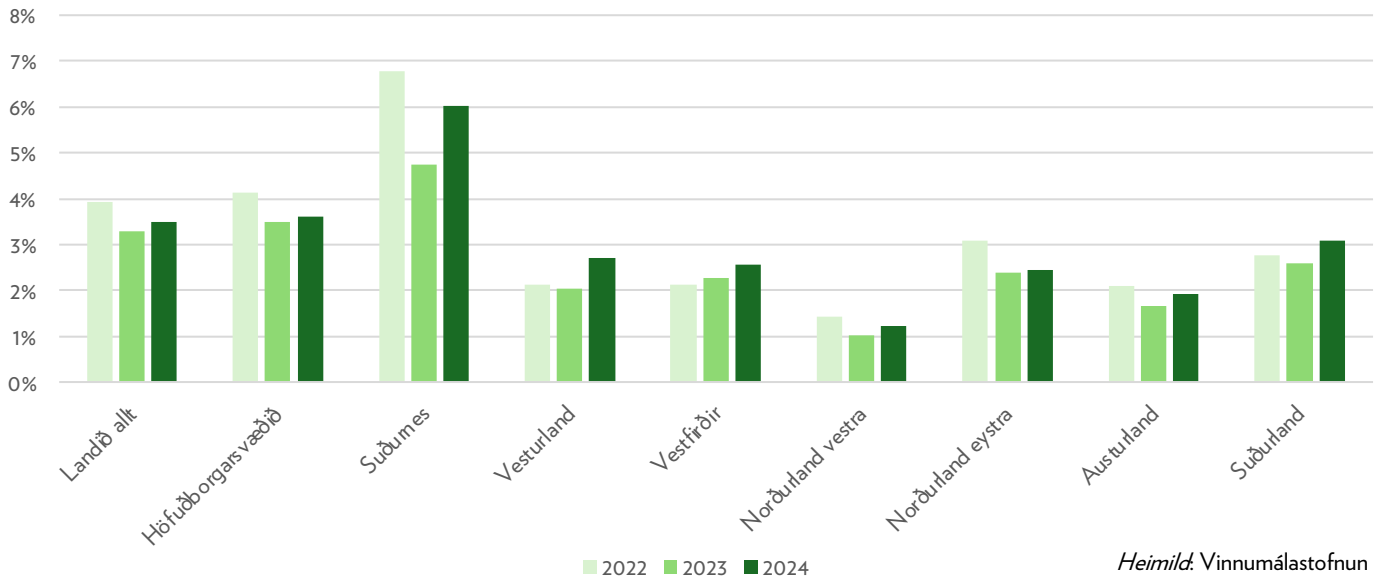
IPS úrræðið stendur öllum ungum atvinnuleitendum til boða og IPS ráðgjafar eru staðsettir á höfuðborgarsvæðinu, Keflavík, Selfossi og á Akureyri. Í byrjun árs 2025 höfðu tæplega 250 manns fengið IPS þjónustu hjá Vinnumálastofnun um allt land og 73% af þeim sem hafa útskrifast úr úrræðinu fóru í vinnu, nám eða aðra starfsendurhæfingu.

# Landssvæði

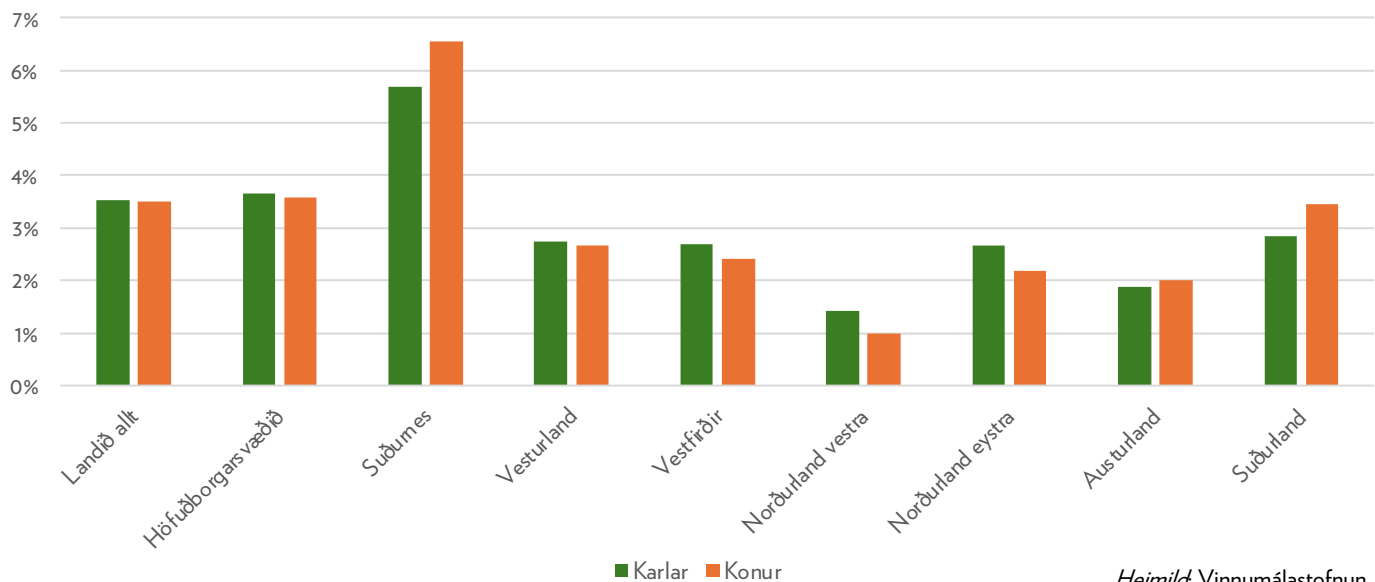
Þegar litið er til þróunar atvinnuleysis eftir landssvæðum má skýrt greina að aðstæður eru ólíkar milli svæða og atvinnuleysi hefur þróast á mismunandi hátt. Atvinnuleysi var hæst á Suðurnesjum árið 2024 en jafnframt hafa sveiflur í atvinnuleysi verið mestar þar undanfarin þrjú ár. Á Vesturlandi, Vestfirðum og Suðurlandi var atvinnuleysi lægra en fyrir landið sem heild en þó hefur það farið hækkandi undanfarin þrjú ár og er hærra nú en árið 2022 þegar áhrifa Covid – faraldursins gætti enn. Á Norður- og Austurlandi hefur atvinnuleysi haldist lágt undanfarin tvö ár.

Yfir landið sem heild hefur orðið fjölgun í hlutfalli vinnuafis með erlendan bakgrunn og árið 2024 var hlutfall starfandi með erlendan bakgrunn 24% fyrir landið allt. Hér skera Suðurnesin sig einnig úr en þar voru um 37% allra starfandi með erlendan bakgrunn á síðasta ári samkvæmt gögnum Hagstofu Íslands. Lægst var hlutfallið á Norðurlandi en þar voru innflytjendur einungis um 15% allra starfandi árið 2024 og þónokkuð undir landsmeðaltali.

10. Atvinnuleysi eftir landssvæðum  
Árlegt atvinnuleysi 2022-2024

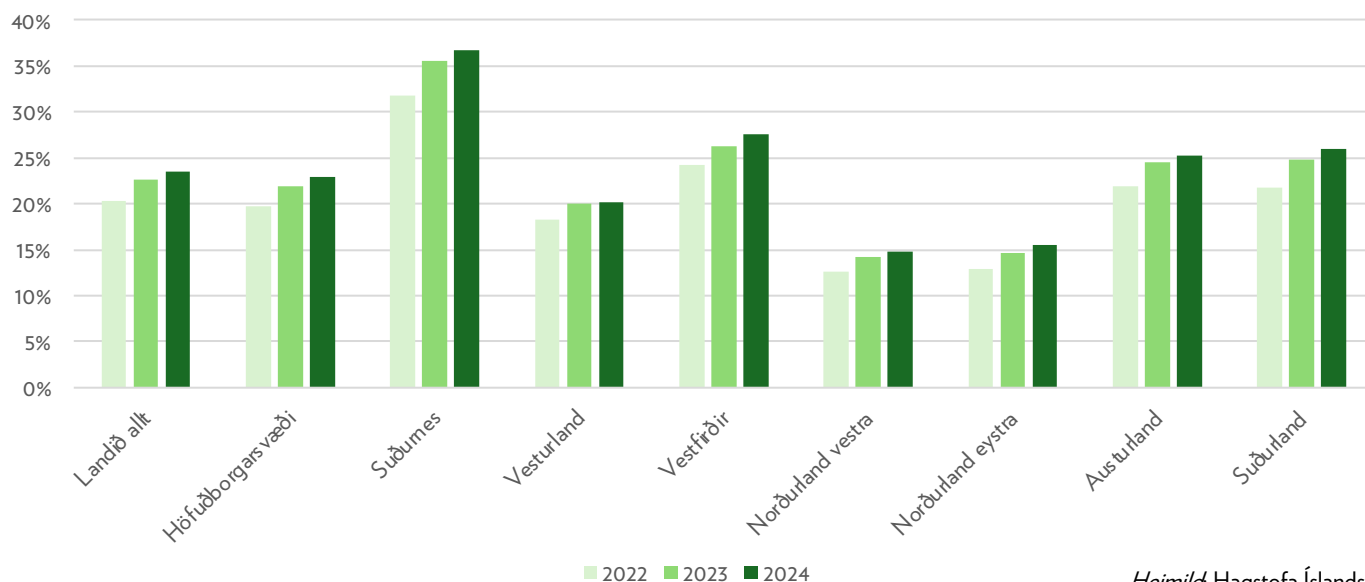


11. Atvinnuleysi karla og kvenna eftir landssvæðum  
Árið 2024

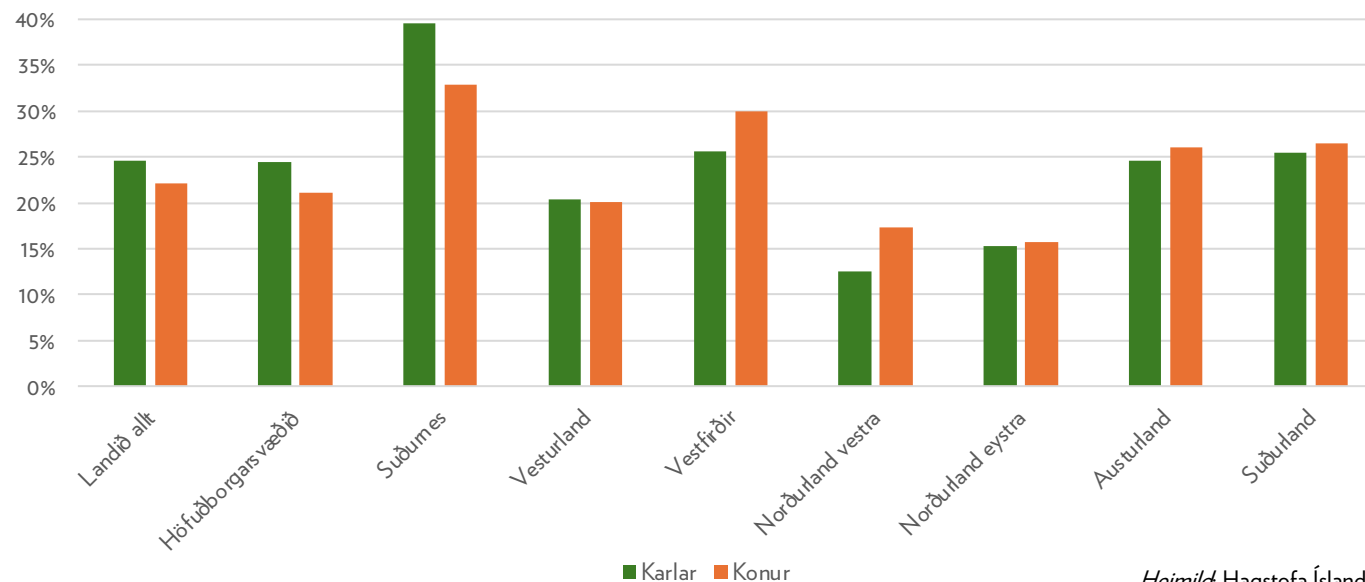


Nokkur munur er á fjölda karla og kvenna með erlendan bakgrunn eftir landssvæðum en fyrir landið sem heild eru karlar fleiri en konur á vinnumarkaði. Þó gildir ekki hið sama um öll landssvæði og sérstaklega á Vestfjörðum er hlutfall kvenna af erlendum uppruna mun hærra en karla. Vert er að athuga sérstaklega að á Suðurnesjum var hlutfall erlendra karla nokkuð hærra en kvenna en hins vegar var atvinnuleysi kvenna hærra á því svæði.

### 12. Hlutfall starfandi með erlendan bakgrunn 2022-2024



### 13. Hlutfall starfandi með erlendan bakgrunn árið 2024 Karlar og konur



# Atvinnuleysi og vinnumarkaður á komandi ári – grunnspá fyrir árið 2025

Nokkur stöðugleiki hefur ríkt á íslenskum vinnumarkaði undanfarin tvö ár og sveiflur í atvinnuleysi hafa að mestu tengst árstíðarbundnum breytingum á vinnumarkaði. Við mat á þróun atvinnuleysis á árinu 2025 lítur Vinnumálastofnun til ákveðinna grunnþátta ásamt því að gera ráð fyrir svipuðum árstíðarsveiflum og undanfarin ár.

Samkvæmt nýjustu þjóðhagsspá Hagstofunnar er gert ráð fyrir 2,4% hagvexti árið 2025 og að hagvöxtur hafi einungis verið 0,1% á árinu sem leið. Jafnframt er gert ráð fyrir að verðbólga haldi áfram að lækka og að launavísitala hækki lítillega. Þegar litið er til þessara þátta má gera ráð fyrir að atvinnuleysi árið 2025 verði hærra en á liðnu ári.

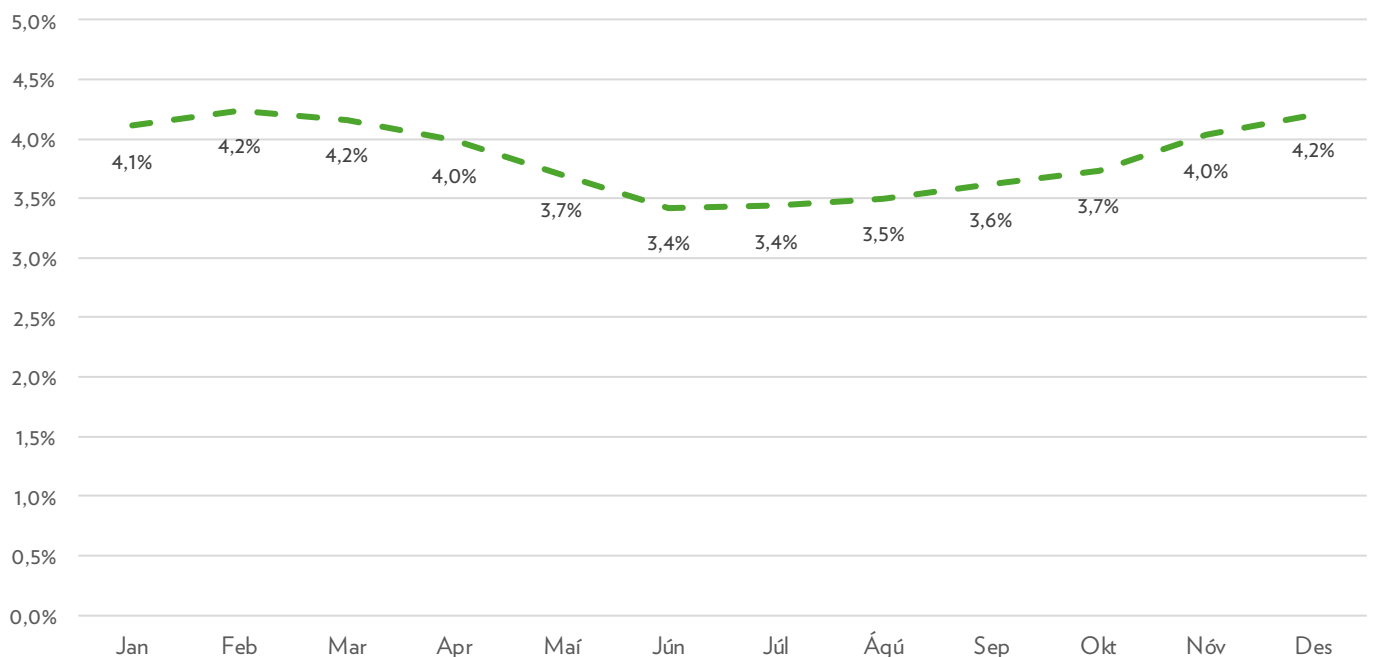
Annar þáttur sem getur haft áhrif á þróun atvinnuleysis er samsetning vinnumarkaðar og þá sérstaklega hlutfall fólks af erlendum uppruna á honum. Eins og farið var yfir í kaflanum um stöðu erlends starfsfólks á íslenskum vinnumarkaði hefur atvinnuleysi undanfarin ár verið hærra innan þessa hóps heldur en fólks af íslenskum uppruna ásamt því sem árstíðarsveiflur

eru meiri. Samkvæmt mannföldaspá Hagstofu Íslands er gert ráð fyrir áframhaldandi fólksflutningum til landsins umfram brottflutning en á árinu 2024 var um fjórðungur vinnuafis fólk af erlendum uppruna.

Varðandi þróun atvinnuleysis eftir atvinnugreinum gerir Vinnumálastofnun ráð fyrir að mögulega verði viðsnúningur á atvinnuleysi í byggingariðnaði með fjölgun starfa í greininni. Í greinum tengdum ferðaþjónustu er hins vegar gert ráð fyrir að áfram verði aukið atvinnuleysi árið 2025.

Í heildina gerir Vinnumálastofnun ráð fyrir að atvinnuleysi verði hærra árið 2025 en árið á undan og jafnframt að árstíðarbundnar sveiflur aukist lítillega. Í skammtímaspá stofnunarinnar fyrir komandi ár en gert er ráð fyrir að árlegt atvinnuleysi verði 3,8% - 4,0% og að atvinnuleysi fari hæst upp í 4,2% á fyrri hluta árs.

14. Mánaðarlegt atvinnuleysi 2025  
Skammtímaspá VMST



Heimild: Vinnumálastofnun



