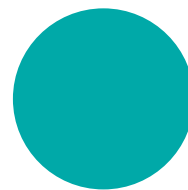


# STARFSSKÝRSLA 2007



.....  
F I S K I S T O F A



## Hlutverk og megingildi

### Ábyrg nýting auðlinda hafsins

Fiskistofa er stjórnsýslustofnun sem heyrir undir sjávarútvegsráðherra og gegnir mikilvægu hlutverki við að tryggja til frambúðar hámarksafkastur Íslendinga af ábyrgri nýtingu auðlinda hafsins.

### Fiskveiðistjórnun og eftirlit með veiðum og vinnslu

Lykilþættir í ábyrgri nýtingu auðlinda hafsins eru styrk fiskveiðistjórnun og virkt eftirlit með veiðum og vinnslu.

Hlutverk Fiskistofu er að annast framkvæmd laga og reglna um stjórnun fiskveiða og hafa eftirlit með öllum þáttum veiða og vinnslu og annast söfnun, úrvinnslu og útgáfu upplýsinga á sviði sjávarútvegsmála.

### Staðfesta

Fiskistofa leitast við að rækja stjórnunar- og eftirlitshlutverk sitt þannig að staðfesta sé í túlkun leikreglna á sviði sjávarútvegs og tryggt sé að eftir þeim sé farið.

### Framþróun

Fiskistofa vill leggja sitt af mörkum og vera virkur þátttakandi í því að þróa fiskveiðistjórnun og framleiðslu sjávarafurða þannig að Íslendingar séu ávallt í fremstu röð á þessum sviðum.

### Skýr og lifandi markmið

Starfsemi Fiskistofu mótast af skýrum markmiðum sem stofnunin setur sér og mælir reglulega hvort náðst hafa.

### Aðbúnaður

Fiskistofa leitast við að bjóða starfsfólki sínu upp á gott vinnuumhverfi og besta mögulegan aðbúnað og tæki hverju sinni.

### Viðmót

Allir þeir sem Fiskistofa hefur samskipti við fá viðmót sem einkennist af sanngirni, háttvísi og fagmennsku.

### Gott starfsfólk

Starfsgleði, vellíðan, hæfni, þekking, vinnusemi, skipulag, vandvirkni og háttvísi eru megingildi sem höfð eru í heiðri.

# EFNISYFIRLIT

EFNISYFIRLIT .....	2
ALMENNT UM STARFSEMI FISKISTOFU .....	3
VEIÐIHEIMILDASVIÐ .....	6
Veiðileyfi .....	6
Aflaheimildir .....	8
Flutningur aflahlutdeilda .....	8
Flutningur aflamarks .....	9
Samskipti við erlend stjórnvöld og alþjóðasamtök .....	9
VEIÐIEFTIRLITSSVIÐ .....	11
LANDEFTIRLIT .....	11
Eftirlit með útflutningi á óunnum afla .....	11
Eftirlit með vigtunarleyfishöfum og skráningu afla á hafnarvogum .....	12
Eftirlit með skráningum í afladagbækur .....	12
Eftirlit með bátum vegna línuívilnunar .....	12
Undirmálmælingar .....	13
EFTIRLIT Á SJÓ .....	13
SKYNDILOKANIR .....	16
EFTIRLIT MEÐ FISKELDI .....	17
BROT OG VIÐURLÖG .....	17
MATVÆLAEFTIRLITSSVIÐ .....	19
VINNSLUEFTIRLIT .....	20
Skelfiskeftirlit 2007 .....	23
INNFLUTNINGSEFTIRLIT .....	25
UPPLÝSINGASVIÐ .....	28
Skráning afla .....	28
Aflaverðmæti og ráðstöfun afla .....	29
Söfnun og miðlun gagna - Gagnvirk rafræn samskipti .....	29
Afli .....	30
LÖGFRÆDISVIÐ .....	32
FJÁRMÁLA- OG REKSTRARSVIÐ .....	36
TÖLVUSVIÐ .....	37
Landanir undanfarin fimmtán ár .....	36
Helstu verkefni tölvusviðs árið 2007 eftir stofnunum .....	37
STARFSMENN .....	40

# ALMENNT UM STARFSEMI FISKISTOFU

Í þessari skýrslu Fiskistofu er gerð grein fyrir starfsemi Fiskistofu á árinu 2007 sem var 15. starfsár stofnunarinnar. Í skýrslunni er fjallað um starfsemi einstakra sviða og birtar tölur og töflur sem eru upplýsandi fyrir starfsemina og gefa auk þess mynd af þróun mála með samanburði við fyrri ár. Í þessum kafla verður fjallað um starfsemina almennt og auk þess gerð nokkur grein fyrir árangursstjórnun Fiskistofu.

## Útibú Fiskistofu.

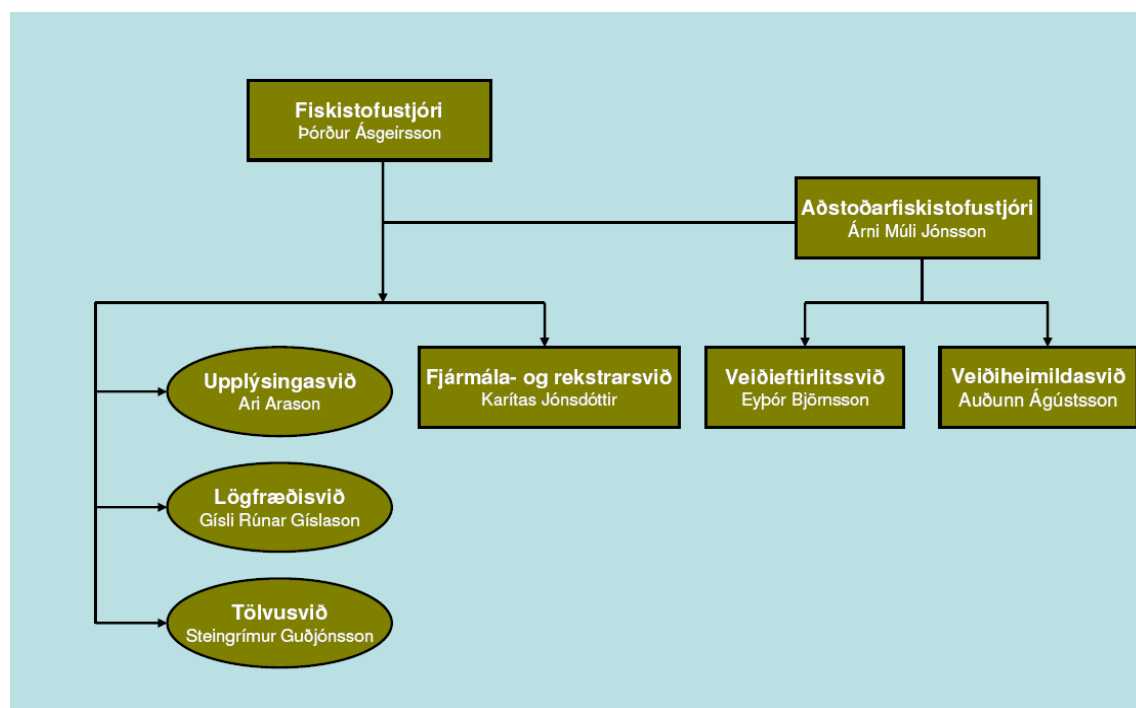
Árið 2005 var tekin ákvörðun um að færa starfsemi Fiskistofu í stórauknum mæli út á land með opnun útibúa í Vestmannaeyjum, Höfn í Hornafirði, Stykkishólmi og Grindavík. Þessari ákvörðun var hrint í framkvæmd samkvæmt áætlun þegar útibú var opnað í Vestmannaeyjum 1. apríl 2006 og annað á Höfn í október það sama ár. 1. apríl 2007 var svo opnað nýtt útibú í Stykkishólmi og útibú í Grindavík er á dagskrá á árinu 2008. Hefðbundið veiðieftirlit verður stundað frá öllum þessum útibúum enda heyrja þau undir veiðieftirlitssvið Fiskistofu. Útibúið í Vestmannaeyjum var hins vegar á árinu 2007 undir lögfræðisviði Fiskistofu vegna þeirra sérverkefna sem því voru falin en í lok ársins var ákveðið að frá 1. janúar 2008 skyldi það einnig heyrja undir veiðieftirlitssviðið, enda skyldi það sinna hefðbundnu veiðieftirliti auk sérverkefnanna.

Óhætt er að segja að sú stutta reynsla af breyttri framkvæmd veiðieftirlitsins sem felst í útibúavæðingunni, sé nokkuð góð og ræður þar miklu að mjög vel hefur tekist til við mönnun útibúanna og má segja að þar sé valinn maður í hverju rúmi. Óneitanlega hefur Fiskistofa með þessu lagt mikið af mörkum í því að flytja störf af höfuðborgarsvæðinu út á landsbyggðina. Þannig voru 44 starfsmenn á veiðieftirlitssviði 1. janúar 2004 og þar af 5 með starfsstöðvar á Akureyri og Ísafirði. 1. janúar 2008 eru starfsmenn á veiðieftirlitssviði 43 talsins og þar af eru 17 með starfsstöðvar á Akureyri, Ísafirði Stykkishólmi, Vestmannaeyjum og Höfn í Hornafirði. Á árinu 2008 áætla Fiskistofa að flytja 4 eftirlitsmenn í nýtt útibú í Grindavík, þannig að á 5 árum hefur Fiskistofa þá flutt 16 störf af höfuðborgarsvæðinu út á land og það án þess að nokkrum einasta manni hafi verið sagt upp störfum.

## Starfsmenn – skipulag

Töluverðar breytingar urðu í starfsmannahaldi á síðasta ári. Árni Múli Jónasson, aðstoðarfishistofustjóri, sem lánaður hafði verið til sjávarútvegsráðuneytisins, kom aftur til starfa 1. apríl. Gylfi Ástbjartsson, forstöðumaður fjármála- og rekstrarsviðs, lét af því starfi og réðist til Íslenskra Aðalverktaka. Karitas Jónsdóttir, staðgengill Gylfa, tók þá við starfi forstöðumanns. Þessi létu af starfi á árinu fyrir aldurs sakir: Lilja Ólafsdóttir af upplýsingasviði, Jakob Ó Jónsson af veiðiheimildasviði, Ægir Ólason og Sigurður N. Njálsson af veiðieftirlitssviði. Auk þeirra létu af störfum á árinu eftirtaldir starfsmenn: Guðný Hrefna Leifsdóttir af fjármála- og rekstrarsviði, Gísli Geir Gylfason, Kjartan Árni Albertsson og James Joseph Devine af tölvusviði, Þórður Heimir Sveinsson af lögfræðisviði, Karl E. Óskarsson, Kristján B. Skaftason, Sigurður A. Hreiðarsson og Gunnar Þórðarson af veiðieftirlitssviði, Hjörleifur H. Steinarsson og Katrín S. Gunnarsdóttir af veiðiheimildasviði. Alls létu því 16 starfsmenn af störfum hjá Fiskistofu á árinu 2007. Eftirtaldir 13 nýjir starfsmenn voru ráðnir í þeirra stað: Elínbjörg Ingólfssdóttir og Erna Valgeirsdóttir á fjármála- og rekstrarsvið, Sævar Ottesen Berg og Elías Ívarsson á tölvusvið, Þórunn Margrét Jónasdóttir á upplýsingasvið, Áslaug Eir Hólmgeirsdóttir á veiðieftirlitssvið, Sigurður A. Þórarinsson, útibússtjóri, Björgvin Guðmundsson, Jón Ingi Hjaltalín og Rakel Þóra Einarsdóttir (ræstingar) í nýtt útibú Fiskistofu í Stykkishólmi, Benedikt Bjarnason, útibússtjóri, og Hjalti Þórðarson í útibúið á Ísafirði og Jón Valgeir Guðmundsson á veiðiheimildasvið.

Mynd 1. Skipurit Fiskistofu 1. janúar 2008



Eins og fram kemur í kaflanum um matvælaeftirlitssvið Fiskistofu var með lögum ákveðið að það skyldi með húð og hári flutt til Matvælastofnunar sem er nýtt nafn á Landbúnaðarstofnun á Selfossi. Með sviðinu fluttu 11 starfsmenn þess frá Fiskistofu til Matvælastofnunar.

Öllu því góða fólki sem Fiskistofa kvaddi á árinu 2007 og um áramótin 2007/2008 eru þökkud góð störf og þeim sem réðust til starfa annars staðar er óskað allra heilla á nýjum starfsvettvangi. Nýtt starfsfólk, sem komið hefur í þeirra stað, er sömuleiðis boðið velkomið í fullvissu um að það muni standa undir væntingum þeim sem til þess eru gerðar.

### Árangursstjórnun Fiskistofu

Eins og fram kemur í fyrri ársskýrslum þá tileinkaði Fiskistofa sér hugmyndafræði stefnumiðaðs árangursmats árið 2004 þar sem stefnu Fiskistofu var lýst með stuðningi svokallaðs stefnukorts sem dregur fram þá þætti stofnunarinnar sem mestu skipta um árangur skipulagsheilda. Stefnukortið var útfært í hugbúnaðarkerfinu QPR og fylgst var með framgangi stefnunnar með hjálp árangursmælikvarða sem settir voru fram í einu skorkorti. Í lok ársins 2004 var ákveðið að taka viðbótarskref og setja fram skorkort fyrir öll svið Fiskistofu byggð á stefnukorti stofnunarinnar. Þessi vinna var framkvæmd í janúar 2005, þar sem hvert svið vann að árangursmælikvörðum sem gáfu vísbendingar um árangur sviðsins til að styðja stefnu Fiskistofu. Byrjað var að safna niðurstöðum mælinga strax í febrúar, en tæknileg atriði í hugbúnaði ullu vandkvæðum fram á haustmánuði og því sýnileiki og aðgengi ekki eins og best var á kosið. Þrátt fyrir það hélt vinna við mælikvarða áfram þótt eftirfylgni hafi ekki verið eins og að var stefnt. Í október 2005 hófst svo endurskoðun hvers sviðs fyrir sig á sínum mælikvörðum fyrir árið 2006. Á árinu 2006 hélt þessi vinna áfram og leiddi til allsherjar endurskoðunar á stefnu- og skorkortunum auk endurskoðunar á mælikvörðunum. Þessari endurskoðun lauk á árinu 2007 með þeirri niðurstöðu að stefnumiðaða árangursmatið, eins og það var útfært, væri ekki að skila nægilega góðum árangri og að mikilvægara væri, eins og sakir stæðu, að beina árangursstjórnunarvinnunni inn á þá braut að skilgreina og semja verkferla og

verklýsingar fyrir hvert svið og stofnunina í heild, og ganga frá heildstæðri gæðahandbók fyrir Fiskistofu. Stefnumiðaða árangursmatið var því lagt til hliðar í bili og öll áhersla lögð á gerð gæðahandbókarinnar. Vel miðaði í þeirri vinnu á árinu þótt ekki hafi henni lokið, en markmiðið er að gæðahandbókin verði fullfrágengin á fyrri hluta ársins 2008. Fullfrágengin þýðir ekki það sama og óumbreytanleg því auðvitað verður gæðahandbókin lifandi gagn sem taka mun þeim breytingum sem starfsemin kallar á.

Að gæðahandbókinni frágenginni verður stefnumiðaða árangursmatið síðan skoðað í nýju ljósi, enda er árangursstjórnun eilífðarverkefni en ekki eitthvað sem menn leysa í eitt skipti fyrir öll.

# VEIÐIHEIMILDASVIÐ

Starfsemi veiðiheimildasviðs á árinu 2007 var að mestu með hefðbundnum hætti. Auk reglubundinna verkefna var talsverð vinna við sértækar úthlutanir og gagnaöflun vegna laga- og reglugerðabreytinga. Má þar sérstaklega nefna úthlutun byggðakvóta, en með lagabreytingu og nýjum reglugerðum var vinna Fiskistofu vegna úthlutunar byggðakvóta aukin verulega. Þá var útgerðarmönnum á árinu gert kleift að millifæra rafrænt milli eigin skipa. Þrír starfsmenn létu af störfum á árinu og voru tveir ráðnir í staðinn, þannig að fastir starfsmenn á veiðiheimildasviði voru fimm í lok ársins 2007.

Verkefni veiðiheimildasviðs eru skilgreind á eftirfarandi hátt:

*Veiðiheimildasvið gefur út veiðileyfi og útblutar aflabeimildum til íslenskra fiskiskipa og annast skráningu þeirra réttinda.*

*Veiðiheimildasvið gefur út veiðileyfi til erlendra fiskiskipa í íslenskeri lögsögu og veitir íslenskum skipum leyfi til veiða utan íslenskrar lögsögu og í lögsögum annarra ríkja.*

*Veiðiheimildasvið fylgist með aflabeimildastöðu fiskiskipa.*

*Veiðiheimildasvið annast færslur aflabeimilda milli fiskiskipa.*

*Veiðiheimildasvið annast ýmis samskipti við erlend stjórnvöld og alþjóðasamtök.*

*Veiðiheimildasvið afgreiddir erindi og fyrirspurnir sem varða ofangreinda málaflokka.*

## Veiðileyfi

Samkvæmt lögum um stjórn fiskveiða má enginn stunda veiðar í atvinnuskyni við Ísland nema hafa fengið til þess almennt veiðileyfi. Í töflu 1 koma fram upplýsingar um fjölda almennra leyfa íslenskra fiskiskipa til veiða í atvinnuskyni.

**Tafla 1. Fjöldi leyfa til veiða í atvinnuskyni**

	Fjöldi almennra leyfa fiskveiðiárin 2002/2003 - 2006/2007				
	2002/2003	2003/2004	2004/2005	2005/2006	2006/2007
Aflamarksskip	724	656	584	526	509
Krókabátar	905	897	855	808	823
þar af:					
Krókaaflamarksbátar	583	586	846	807	823
Sóknardagabátar	322	311	9	1	
<b>Alls leyfi til veiða í atvinnuskyni</b>	<b>1.629</b>	<b>1.553</b>	<b>1.439</b>	<b>1.334</b>	<b>1.332</b>

Af töflunni sést að aflamarksleyfum heldur áfram að fækka, sem að mestu skýrist af fækkun veiðileyfa á „kvótaless“ skip og flutningi báta úr aflamarkskerfi í krókaaflamarkskerfi, einkum eftir að hámarksstærð krókabáta var hækkuð úr 6 brúttótonnum í 15. Veiðileyfum í krókakerfi fjölgaði nokkuð á árinu, þannig að í heild hefur almennum leyfum fækkað um tvö milli ára. Sóknardagakerfið er nú alveg horfið, og er því nú aðeins um tvö almenn veiðikerfi að ræða.

Tilteknar veiðar íslenskra fiskiskipa eru bundnar sérveiðileyfum og eru upplýsingar um fjölda slíkra leyfa að finna í töflu 2.

**Tafla 2. Fjöldi sérveiðileyfa fiskveiðiárin 2002/2003 – 2006/2007**

Tegund sérveiðileyfis	Fiskveiðiár				
	2002/2003	2003/2004	2004/2005	2005/2006	2006/2007
Grásleppuveiðileyfi	371	353	271	163	139
Dragnótaveiðileyfi	129	132	122	112	105
Innfjarðarrækjuveiðileyfi	26	8	7	0	0
Hörpudiskveiðileyfi	10	0	0	0	0
Ígulkeraveiðileyfi	0	0	4	0	2
Síldveiðar með vörpu	22	21	23	24	23
Úthafskarfaveiðileyfi	27	24	19	16	15
Rækjuveiðileyfi á Flæmingjagrunni	6	2	2	2	2
Leyfi til veiða úr norsk-ísl. síldarstofninum	35	27	27	27	22
Leyfi til veiða á norsk-ísl. síld í norskri lögsögu	6	0	0	0	15
Gullaxveiðileyfi	38	36	36	43	35
Kolmunnaveiðileyfi	23	24	25	24	22
Kolmunnaveiðileyfi í færeyskri lögsögu	23	24	25	24	22
Síldar- og makrílveiðar í færeyskri lögsögu	3	1	2	13	9
Þorskveiðar í norskri lögsögu	4	7	5	5	5
Þorskveiðar í rússneskri lögsögu	4	6	4	5	6

Leyfum til grásleppuveiða fækkaði mikið og hafa aldrei verið færri. Þá var þremur krókabátum gefin leyfi til rauðmagaveiða í samræmi við nýja reglugerð um hrognkelsaveiðar. Engin leyfi til veiða á hörpudiski eða innfjarðarrækju voru gefin út á fiskveiðiárinu vegna veiðibanns. Nokkur fækkun varð í útgáfu dragnótaveiðileyfa. Einnig voru gefin út 10 veiðileyfi til karfaveiða í Smugunni samanborið við 7 leyfi á síðasta ári. Framhald þessara veiða er í óvissu.

Meðal verkefna veiðiheimildasviðs er að veita erlendum fiskiskipum leyfi til veiða í íslenskri fiskveiðilögsögu. Slík leyfi eru veitt á grundvelli samninga sem Ísland hefur gert við önnur ríki. T.d. fá íslensk skip leyfi til veiða á kolmunna, síld og makríl í færeyskri lögsögu og færeysk skip leyfi til kolmunna, síld og bolfiskveiða í íslenskri lögsögu. Upplýsingar um fjölda leyfa undanfarin fimm ár eru í töflu 3.

**Tafla 3. Fjöldi veiðileyfa erlendra skipa í íslenskri lögsögu 2003 – 2007.**

Tegund veiðileyfis	2003	2004	2005	2006	2007
Kolmunnaveiðileyfi	15	15	15	14	12
Loðnuveiðileyfi	103	94	86	96	92
Úthafskarfaveiðileyfi	1	1	1	1	1
Línu- og handfæraveiðileyfi	53	44	42	41	36
Leyfi til veiða úr norsk-ísl. síldarstofninum	8	8	8	8	19
Karfaveiðileyfi	15	15	13	11	12
<b>Samtals veiðileyfi erlendra skipa</b>	<b>195</b>	<b>177</b>	<b>165</b>	<b>171</b>	<b>172</b>

Fjöldi útgefna veiðileyfa til erlendra skipa hér við land er svipaður og árið áður, loðnuleyfum og bolfiskleyfum fækkar, en leyfum til veiða á norsk-íslenskri síld fjölga á móti. Rússneskum skipum var veitt leyfi í fyrsta sinn í langan tíma.

### Aflaheimildir

Sjávarútvegsráðherra ákveður fyrir hvert fiskveiðiár leyfilegan heildarafla fisktegunda sem veiðar eru takmarkaðar á. Fiskistofa úthlutar aflaheimildum til einstakra skipa á grundvelli þeirrar ákvörðunar. Í töflum 12 og 14, blaðsíðum 30 og 31, í kafla um upplýsingasvið í skýrslunni er að finna tölulegar upplýsingar um úthlutun og afla fiskveiðiársins 2006/2007.



Auk ofangreinds úthlutar Fiskistofa sérstökum aflaheimildum til einstakra fiskiskipa. Í töflu 4 eru upplýsingar um magn slíkra úthlutana á fimm ára tímabili.

**Tafla 4. Úthlutun bóta skv. lögum nr. 116/2006 fiskveiðiárin 2002/2003 - 2006/2007**

	2002/2003	2003/2004	2004/2005	2005/2006	2006/2007
Byggðastofnun skv. bráðabirgðaákvæði nr. XXVI	1.500	1.515	750	366	
Jöfnunarsjóður skv. 9. gr. a við lög nr. 38/1990	2.644	2.557	2.588	2.570	
Krókabætur skv. bráðabirgðaákvæði nr. XXXI	1.750	1.510	610	334	
Byggðakvóti skv. 2. tl. 10. gr.	1.966	1.500	3.201	4.010	1.641
Rækjubætur skv. 1. tl. 10. gr.	2.018	2.128	1.949	1.685	1.184
Skelbætur skv. 1. tl. 10. gr.	574	2.190	1.635	1.411	983
Þorskeldi skv. bráðabirgðaákvæði nr. XXX	361	417	182	333	271
<b>Samtals</b>	<b>10.813</b>	<b>11.817</b>	<b>10.915</b>	<b>10.709</b>	<b>4.079</b>

Úthlutað magn til skipa í þorskígildislestum talið.

Aflamark þessara úthlutana er umtalsvert minna en fyrri ár. Aflamark sem Byggðastofnun hafði til ráðstöfunar og krókabætur hafa verið felldar niður, og í upphafi fiskveiðiársins var „jöfnunarsjóðsúthlutun“ felld niður og úthlutað aflahlutdeildum í staðinn. Til byggðakvóta skv. 2. tl. 10. gr. voru tekin frá 4.385 þorskígildistonn, en um áramót hafði aðeins verið úthlutað 1.641 tonni til skipa eða rúmum 37%. Afganginum verður væntanlega úthlutað á yfirstandandi fiskveiðiári. Vinna við skiptingu byggðakvóta milli skipa og úthlutun hefur aukist gífurlega frá fyrri árum, þannig að vinna við aukaúthlutanir í heild er mun meiri en áður var, þó tegundum úthlutana hafi fækkað.

#### Flutningur aflahlutdeilda

Í töflu 5 eru upplýsingar um flutning aflahlutdeilda milli fiskiskipa á 5 ára tímabili. Rétt er að vekja sérstaka athygli á að um veltutölur er að ræða. Það þýðir að séu sömu aflahlutdeildir fluttar milli skipa oftast en einu sinni á fiskveiðiárinu eru þær taldar í hvert sinn sem þær eru fluttar.

**Tafla 5. Flutningur hlutdeilda milli skipa fiskveiðiárin 2002/2003 - 2006/2007**

Fisktegund	2002/2003	2003/2004	2004/2005	2005/2006	2006/2007
Þorskur	21,3%	19,9%	19,8%	18,4%	25,8%
Ýsa	23,1%	25,0%	30,7%	27,3%	32,7%
Ufsi	21,0%	17,4%	24,7%	21,6%	31,1%
Karfi	14,1%	18,6%	33,2%	30,5%	34,9%
Langa	23,6%	22,9%	31,9%	17,2%	46,8%
Keila	27,2%	27,4%	54,6%	10,2%	71,6%
Steinbítur	32,4%	25,6%	36,6%	24,6%	44,6%
Skötuselur	48,9%	27,2%	27,4%	14,1%	53,3%
Grálúða	24,7%	17,3%	7,3%	19,5%	29,3%
Skarkoli	21,0%	15,2%	23,1%	12,1%	43,9%
Þykkvalúra	20,4%	18,4%	24,3%	17,0%	33,0%
Langlúra	7,2%	7,0%	6,0%	5,7%	30,7%
Sandkoli	28,5%	16,6%	24,8%	25,2%	37,2%
Skráþflúra	9,6%	30,0%	18,0%	9,7%	25,7%
Síld	17,1%	33,5%	18,7%	2,2%	56,7%
Loðna	11,7%	10,9%	16,7%	7,9%	38,7%
Humar	10,9%	27,6%	10,4%	7,4%	24,6%
Úthafsækja	30,3%	43,5%	32,1%	44,1%	30,2%

Hlutfall af heildaraflahlutdeild.  
Um veltutölur er að ræða.

## Flutningur aflamarks

Í töflu 6 koma fram tölulegar upplýsingar um flutning aflamarks á síðastliðnu fiskveiðarári með samanburði við flutning aflamarks fiskveiðarárin 2004/2005 og 2005/2006. Flutningur aflamarks fiskveiðarársins 2006/2007 er flokkaður eftir eðli flutnings, þ.e. flutningur milli skipa í eigu sama aðila og flutningur milli skipa í eigu óskyldra aðila. Á fiskveiðarárinu var eigendum skipa heimilað að flytja aflamark milli eigin skipa með rafrænum hætti. Alls voru 1.033 millifærslur færðar rafrænt á fiskveiðarárinu 2006/2007 af 10.758 aflamarksmillifærslum.

**Tafla 6. Heildarflutningur aflamarks milli fiskiskipa fiskveiðarárið 2006/2007**

Fisktegund	Fiskveiðarárið 2006/2007			Fiskveiðarárið 2005/2006	Fiskveiðarárið 2004/2005
	Milli skipa í eigu sama aðila	Milli skipa í eigu óskyldra aðila	Samtals	Samtals	Samtals
Þorskur	32.941	55.277	88.217	94.326	91.464
Ýsa	30.123	46.864	76.987	69.958	54.670
Ufsi	33.184	29.474	62.657	55.404	44.146
Karfi	27.762	22.506	50.269	50.363	48.408
Langa	2.669	1.943	4.612	3.415	2.466
Keila	4.352	1.615	5.968	3.696	2.422
Steinbítur	3.579	10.444	14.023	13.674	13.077
Úthafskarfi	6.774	3.026	9.800	12.389	6.989
Skötuselur	556	2.582	3.138	2.202	1.812
Grálúða	7.640	4.434	12.074	12.746	16.712
Skarkoli	2.029	4.477	6.506	5.146	4.379
Þykkvalúra	668	1.301	1.969	1.745	1.432
Langlúra	886	887	1.774	1.336	1.322
Sandkoli	999	708	1.707	3.442	3.617
Skráplúra	953	783	1.737	3.376	5.143
Síld	40	34	74	44.934	55.335
Loðna	67	30	97	55.529	148.751
Kolmunni	82	84	166	114.421	66.997
Norsk-íslensk síld	54	79	132	82.244	116.939
Humar	282	227	509	359	442
Úthafsækja	2.501	5.784	8.285	12.380	16.725
Flæmingjarækja	0	0	0	5.401	2.375
Norskur þorskur	1.574	931	2.505	3.816	3.035
Rússneskur þorskur	1.045	787	1.833	2.606	1.990
Innfjarðarrækja					100

Ofangreindar tölur miðast við lestir og slægðan fisk þar sem það á við. Um veltutölur er að ræða.

## Samskipti við erlend stjórnvöld og alþjóðasamtök

Starfsmenn sviðsins höfðu talsverð samskipti við erlend stjórnvöld, aðallega færeysk, grænensk, rússnesk og norsk, auk Evrópusambandsins, einkum varðandi veiðileyfi íslenskra skipa í erlendum lögsögum og erlendra skipa í íslenskrum lögsögum. Einnig hefur veiðiheimildasvið milligöngu um að fá nánari skýringar á tilteknum reglum sem gilda við veiðar í lögsögum annarra ríkja ef þörf er á. Starfsmenn sviðsins tóku þátt í vinnufundum um stjórn fiskveiða hjá Norðaustur-(NEAFC) og Norðvestur Atlanshafsfiskveiðinefndunum (NAFO) auk aðalfunda þessara fjölþjóðastofnana. Í kjölfar s.k. Smugusamninga vegna veiða íslenskra skipa í Barentshafi hafa Íslendingar og Rússar fundað árlega og rætt samstarf þjóðanna á sviði sjávarútvegs. Starfsmenn sviðsins tóku þátt í þessum fundum. Þá sátu þeir einnig samningafundi um stjórn veiða á norsk-íslenskrum síld.

## VEIÐIEFTIRLITSSVIÐ

Í upphafi ársins 2007 voru þrjár deildir innan veiðieftirlitssviðs, þ.e. landeftirlitsdeild, sjóeftirlitsdeild og fiskeldisdeild. Í febrúar var fiskeldisdeild lögð niður og verkefni deildarinnar færð í hendur útibús Fiskistofu á Ísafirði sem jafnframt sinnir almennu eftirliti til sjós og lands. Þann 1. apríl var opnað útibú í Stykkishólmi en hlutverk þess er hefðbundið veiðieftirlit til sjós og lands. Starfsmenn veiðieftirlitssviðs voru 41 talsins í lok desember 2007. Í Hafnarfirði voru 8 starfsmenn á skrifstofu, 13 veiðieftirlitsmenn sem starfa við eftirlit á sjó og í landi og 6 eftirlitsmenn með vinnsluskipum. Starfsmenn útibúa veiðieftirlitssviðs eru 14. Á Höfn í Hornafirði eru 3 starfsmenn, við útibúnað á Akureyri eru 5 starfsmenn, á Ísafirði eru 3 starfsmenn og 3 starfsmenn í Stykkishólmi. Að auki eru eftirlitsmenn starfandi í hlutastarfi við fiskmarkaði í Grimsby og Hull í Englandi.

Á árinu 2007 létu 5 starfsmenn af störfum á veiðieftirlitssviði, þar af 2 vegna aldurs. Alls voru 6 starfsmenn ráðnir til starfa á veiðieftirlitssviði á árinu 2007, þar af 2 í útibú Fiskistofu á Ísafirði og 3 í Stykkishólmi og 1 starfsmaður var ráðinn í stöðu sérfræðings á skrifstofu Fiskistofu í Hafnarfirði.

## LANDEFTIRLIT

Í landeftirlitsdeild eru verkefni eftirlitsmanna margþætt líkt og ráða má af eftirfarandi upptalningu:

- *Eftirlit með löndun, vigtun og skráningu afla*
- *Eftirlit með afladagbókum*
- *Eftirlit með veiðarfærum og aflsamsetningu*
- *Stærðarmælingar á fiski og tillögugerð um lokanir veiðisvæða*
- *Kvörnun og kyngreining fiska*
- *Eftirlit með fiskflutningum*
- *Hitastigsmælingar á fiski og eftirlit með fiskálátum*
- *Undirmálmælingar*
- *Eftirlit með línuviltun*

Eftirlitsmönnum á vettvangi er ætlað að hafa eftirlit með að aðilar í sjávarútvegi fari að lögum og reglum við störf sín. Þá er stór þáttur í starfi eftirlitsmanna að útskýra fyrir mönnum og leiðbeina þeim hvernig vinna á eftir gildandi reglum. Eftirlitsmennirnir vinna ýmis störf í samstarfi við starfsmenn annarra stofnana og má þar nefna starfsmenn Hafrannsóknastofnunarinnar, Landhelgisgæslu Íslands, lögreglu og starfsmenn hafna.

Eftirlit með vigtun og skráningu afla er án efa það verkefni landeftirlitsmanna sem er tímafrekast. Hér á eftir verður því fjallað nánar um þetta eftirlit og nokkur önnur mikilvæg verkefni eftirlitsmanna.

### **Eftirlit með útflutningi á óunnum afla**

Eftirlitsmenn fylgdust með lestun í 381 gáma á löndunarstað og skráðu hjá sér allar helstu upplýsingar varðandi innihald þeirra. Upplýsingar um innihald gámanna voru bornar saman við innihaldslýsingar frá skipstjórum skipanna. Í öllum tilvikum voru frávikin það lítil að ekki var ástæða til að grípa til frekari aðgerða.

Í Hull og Grimsby í Englandi eru starfandi eftirlitsmenn sem fylgjast með affermingu gáma á fiskuppboðsmörkuðunum þar. Eftirlitsmenn skrá hjá sér allar helstu upplýsingar varðandi innihald gámanna og senda til Fiskistofu. Gámainnihaldslýsing frá

eftirlitsmönnum hér heima og í Englandi er síðan borin saman við áætlun útflytjenda og sölutölur erlendis frá.

### Eftirlit með vigtunarleyfishöfum og skráningu afla á hafnarvogum

Löndunarhafnir á Íslandi árið 2007 voru 59 talsins. Fylgst er með því hvort afli sé fluttur á hafnarvog. Í framhaldi af því er athugað hvort aflinn sé réttilega skráður í aflaskráningarkerfið Lóðs/Gaflinn og hvort vigtarnótur séu rétt útfylltar.

Vigtunarleyfishafar voru 125 talsins í lok desember 2007. Fiskistofa tekur reglulega út vigtunarleyfishafa og eru eftirfarandi atriði athuguð sérstaklega: Löggilding voga, löggilding vigtarmanna, framkvæmd vigtunar, útfylling á vigtarnótum og skil á vigtarnótum til hafna.

**Tafla 7. Fjöldi vigtunarleyfishafa í desember 2007**

Landsvæði	Fjöldi
Svæði 1, Grindavík - Vogar	23
Svæði 2, Hafnarfjörður - Akranes	16
Svæði 3, Arnarstapi - Stykkishólmur	16
Svæði 4, Búðardalur - Reykhólar	0
Svæði 5, Brjánslækur - Bíldudalur	3
Svæði 6, Þingeyri - Súðavík	9
Svæði 7, Norðurfjörður - Hólmavík	1
Svæði 8, Hvammstangi - Siglufjörður	7
Svæði 9, Ólafsfjörður - Húsavík	9
Svæði 10, Grímsey	1
Svæði 11, Kópasker - Vopnafjörður	7
Svæði 12, Borgarfjörður eystri - Breiðdalsvík	12
Svæði 13, Djúpvogur - Hornafjörður	5
Svæði 14, Vík - Þorlákshöfn	6
Svæði 15, Vestmannaeyjar	10
<b>Samtals</b>	<b>125</b>

Öllum framangreindum eftirlitsþáttum var sinnt á árinu 2007 en megináherslan var lögð á eftirlit með framkvæmd vigtunar hjá vigtunarleyfishöfum. Einnig var haft eftirlit með skilum á vigtarnótum til hafna með það að markmiði að tryggja að afli sé réttilega færður til aflamarks á viðkomandi skip innan þeirra tímamarka sem reglur gera ráð fyrir.

### Eftirlit með skráningum í afladagbækur

Framkvæmdar voru 832 skoðanir á skráningum í afladagbækur. Allir skipstjórar íslenskra fiskiskipa, sem stunda veiðar í atvinnuskyni, skulu halda sérstakar afladagbækur. Í 10 tilfellum reyndist skráning vera ófullnægjandi, og annaðist lögfræðisvið afgreiðslu þeirra mála. Enginn bátur eða skip var svipt veiðileyfi vegna þessarar afladagbókabrotta, en veittar voru tvær formlegar áminningar vegna ófullnægjandi skráningar.

### Eftirlit með bátum vegna línuívilnunar

Bátum sem ætlað er að nýta línuívilnum er skylt að nota sjálfvirkan tilkynningabúnað (STK), sem skráir sjálfvirkt allan tíma sem þeir eru á sjó. Fiskistofa hefur aðgang að STK-kerfinu til eftirlits, en við útreikning á línuívilnun er einnig stuðst við tilkynningar sem sendar eru í gegnum Símalínu, sjálfvirkan þjónustusíma Fiskistofu.

### Undirmálmælingar

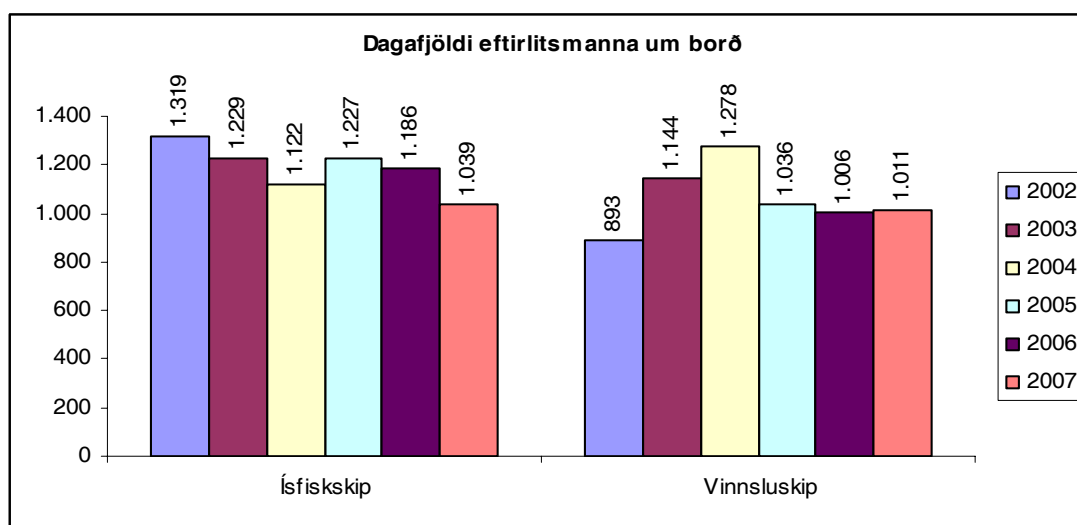
Markvisst var unnið að því á árinu að mæla undirmálsfisk þ.e.a.s. þorsk og ýsu. Með hugtakinu undirmál er átt við þorsk, ýsu, ufsa og karfa undir tilteknum stærðarmörkum. Undirmál nýtur ívilnunar við skráningu til aflamarks að tilteknum skilyrðum uppfylltum.

Fiskistofa telur mikilvægt að kanna með reglubundnum hætti undirmálafla skipa í þeim tilgangi að tryggja að skip njóti ekki ívilnunar við skráningu afla til aflamarks þegar aflinn er yfir umræddum stærðarmörkum.

## EFTIRLIT Á SJÓ

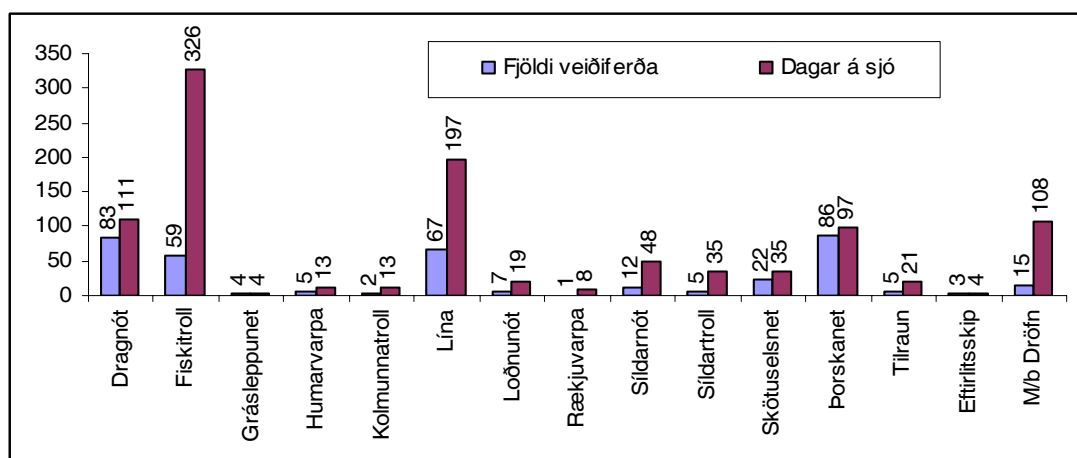
Meginviðfangsefni veiðieftirlits Fiskistofu á sjó er að koma í veg fyrir skaðlegar og ólöglegar veiðar og stuðla að bættri umgengni um nytjastofna sjávar. Leitast er við að koma í veg fyrir smáfiskadráp og brottkast afla og fylgst með aflameðferð, veiðarfærum og búnaði fiskiskipa, gildi veiðileyfa og færslu afladagbóka. Einnig er fylgst með afla- og stærðarsamsetningu um borð í fiskiskipum, sem felst í að fiskur er mældur og kvarnaður og upplýsingum og sýnum safnað í þágu hafrannsóknna og fiskveiðistjórnunar.

**Mynd 2. Skipting eftirlits á sjó árið 2007 eftir veiðidögum.**



Að jafnaði sinna 11 eftirlitsmenn Fiskistofu eftirliti með íslenskum ísfiskskipum sem eru við veiðar innan íslensku fiskveiðilandhelginnar. Þessir eftirlitsmenn fóru í alls 376 (449) veiðiferðir, sem stóðu samtals í 1.039 (1.186) daga. (Árið 2006 innan sviga).

**Mynd 3. Skipting eftirlits eftir veiðarfærum innan landhelgi árið 2007 (ísfiskskip).**



Fækkun veiðiferða og veiðidaga á árinu 2007, frá fyrra ári, er einkum vegna þeirra breytinga sem orðið hafa á starfssemi veiðieftirlitsins þ.e. tilkomu útibúa, ráðningu nýrra eftirlitsmanna og því umröti sem því er samfara.

Þá sinntu 6 eftirlitsmenn að jafnaði eftirliti með skipum sem hafa leyfi til að vinna afla um borð í vinnsluskipum. Þessir eftirlitsmenn fóru í alls 43 (45) veiðiferðir, sem stóðu samtals í 1.011 (1.006) daga.

Á árinu mældu veiðieftirlitsmenn Fiskistofu um 620.500 (680.000) fiska og skeldýr af helstu nytjastofnum og kvörnuðu 13.300 (14.000) fiska, (Árið 2006 innan sviga).

### **Möskvamælingar**

Við eftirlit á sjó voru gerðar reglubundnar mælingar á möskvum togveiðarfæra þ.e. varpna til veiða á botnfiski, rækju og humri, dragnóta og þorskfisks- og hrognkelsaneta. Var þetta fyrsta árið sem reglubundið eftirlit með möskvastærð þorskfisksneta var stundað. Möskvar eru mældir, samkvæmt verklagsreglu, í upphafi veiðiferðar eða í upphafi notkunar ef fleiri en eitt veiðarfæri er notað í veiðiferðinni. Möskvar veiðarfæra voru mældir 267 (229) sinnum í 191 (165) veiðiferðum, í 4 (3) tilvikum reyndust möskvar of litlir og voru umrædd veiðarfæri umsvifalaust tekin úr notkun. Rétt er að geta þess að þegar eftirlitsmenn Fiskistofu hófu að mæla möskva þorskfisksneta í upphafi árs, kom í ljós í 14 tilvikum af 46 að möskvastærð þorskfisksnetanna stóðst ekki reglur um hámarksmöskvastærð. Var ákveðið með vitneskju sjávarútvegsráðuneytisins að kæra umrædd skip ekki til lögreglu heldur að nýta þetta fyrsta ár til upplýsingasöfnunar og endurskoðunar, ef með þyrfti, á reglum um mælingar á hámarksmöskvastærð neta. (Árið 2006 innan sviga).

### **Brottkastsverkefni**

Líkt og undanfarin ár hefur gögnum verið safnað um afla (lengdarmælingum) með það að markmiði að meta brottkast afla. Veiðieftirlit Fiskistofu hefur umsjón með þessari gagnaöflun. Skipum er skipt í flokka eftir veiðarfærum, stærð og löndunarstöðum. Gögnunum er safnað með tilviljunarkenndu úrtaki. Hjá neta- og dragnótabátum er sá háttur hafður á, að eftir að skip hefur verið valið, er landaður afli lengdarmældur. Síðan fer eftirlitsmaður með bátnum í næstu veiðiferð og lengdarmælir afla bátsins. Hvað togskip, línu- og handfærabáta varðar er framkvæmdin eins, nema ekki er alltaf um samliggjandi veiðiferðir að ræða. Liggur þessi munur í því að veiðisvæði neta- og dragnótabáta eru staðbundnari en togskipa, línu- og handfærabáta.

Verkefnið er unnið í samstarfi við Hafrannsóknastofnunina. Það hófst árið 2001 og hefur vaxið jafnt og þétt á hverju ári. Hafrannsóknastofnunin gefur árlega út skýrslu þar sem tölfræðilegar niðurstöður verkefnisins eru birtar.

### **Veiðieftirlit á grunnslóð - Leiguskip**

Fiskistofa leigði Dröfn RE tvívegis á nýliðnu ári, að vori og hausti. Annars vegar í þrjár vikur í vor og hálfan mánuð í haust. Markmiðið var að sinna veiðieftirliti á grunnslóð og beindist það fyrst og fremst að línu- handfæra- og dragnótabátum. Með Dröfninni voru þrjú veiðieftirlitsmenn Fiskistofu ásamt þriggja manna áhöfn.

Alls var farið um borð í 83 (108) skip og báta, 58 (67) línubáta, 13 (22) handfærabáta, 9 (17) dragnótabáta, 3 (0) skötuselsnetabáta 0 (1) netabát og 0 (1) togara. Gerðar voru 143 (178) mælingar á afla, alls 24.105 (28.413) fiskar auk annarra athuganna s.s. afladagbóka- og veiðarfæraskoðanna og á aflameðferð. (Árið 2006 innan sviga).

Farið var hringinn í kringum landið, en mest verið úti fyrir vestur- og norðurlandi. Vorleiðangurinn heppnaðist mjög vel og var veður og sjólag hagstætt þannig að vel gekk að fara frá Dröfninni um borð í bátana af sjó. Í haustleiðangrinum var veður rýsjótt og þess vegna færri bátar á sjó en ella og var árangurinn eftir því.

Þá var lítill bátur Elín ÞH, leigður í 3 daga um miðjan maí til eftirlits með grásleppuveiðum fyrir norðausturlandi (Þistilfirði, Bakkafirði og Vopnafirði.). Heppnaðist leiðangurinn vel. Merkingar veiðarfæra voru skoðaðar og netafjöldi áætlaður. Haft var

samband við viðkomandi útgerðarmenn og gerðar athugasemdir við það sem ófullnægjandi var.

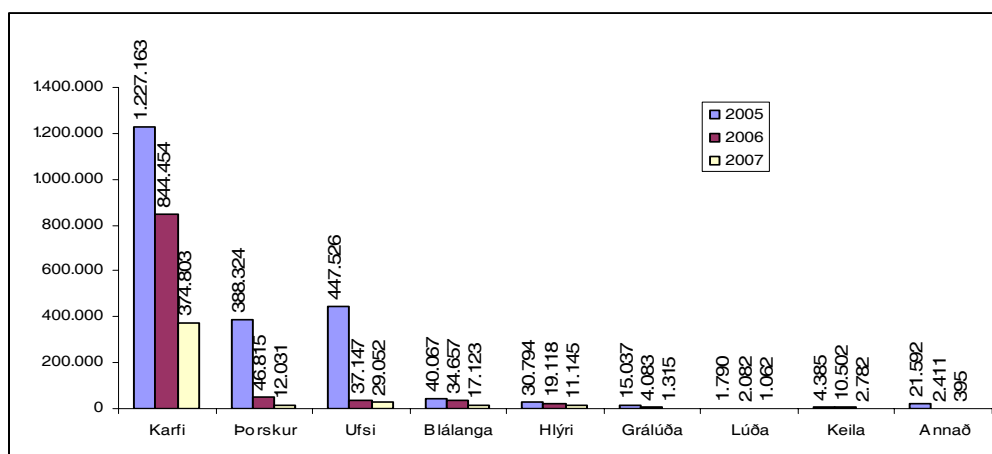
### Eftirlit í landi með afurðum skipa sem vinna afla um borð

Með reglubundnum hætti er athugað hvort vigtun og skráning afurða skipa sem vinna afla um borð sé í samræmi við reglur. Við löndun afurða bera eftirlitsmenn einnig saman nýtingarskýrslur, nýtingarsýni og vinnslusýni til að kanna hvort rétt sé staðið að nýtingarmælingum um borð í skipunum og eru ljósmyndir teknar af sýnum. Ef upp koma frávik frá reglum er brugðist við með skipulögðum hætti. Fylgst er með að bætt sé úr annmörkum og viðurlögum beitt, sem fyrst og fremst felast í að nýting er miðuð við upphafsstuðla. Fjöldi úttekta á árinu var 6 (18). (Árið 2006 innan sviga). Flestar landanir vinnsluskipa eru suðvestanlands og hafa úttektirnar farið fram í húsnæði landamæra-stöðva Fiskistofu. Miklar breytingar á húsnæði þeirra á árinu gerðu það m.a. að verkum að illmögulegt var að sinna þessu verkefni eins vel og æskilegt er.

### Eftirlit með veiðum skipa Evrópusambandsins í íslenskri fiskveiðilandhelgi

Skilyrt er að eftirlitsmaður Fiskistofu sé um borð í hverju skipi Evrópusambandsins allan tímann meðan skipið er að veiðum í íslenskri fiskveiðilögsögu. Á árinu stunduðu alls 2 (5) skip þessar veiðar í 12 (25) veiðiferðum sem stóðu í 109 (243) daga. Veiðisvæðum var lokað 8 (11) sinnum, í 14 daga í hvert sinn, vegna of mikils meðafla.

#### Mynd 4. Afli EB skipa eftir tegundum.

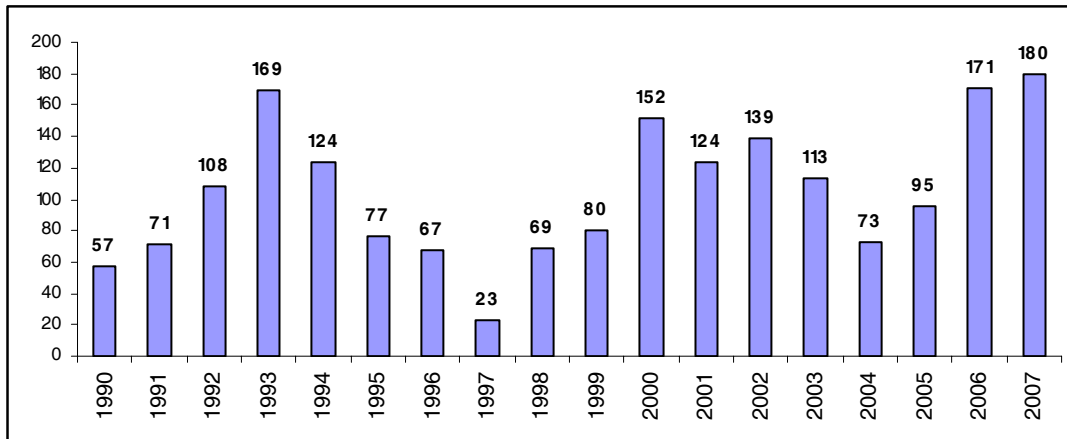


Alls voru veidd um 450 (1.001) tonn af skipum Evrópusambandsins, sem skiptast þannig: Karfi 375 (844) tonn, þorskur 12 (47) tonn, annar meðafla 63 (110) tonn. Aflamagn samkv. uppl. eftirlitsmanns. (Árið 2006 innan sviga).

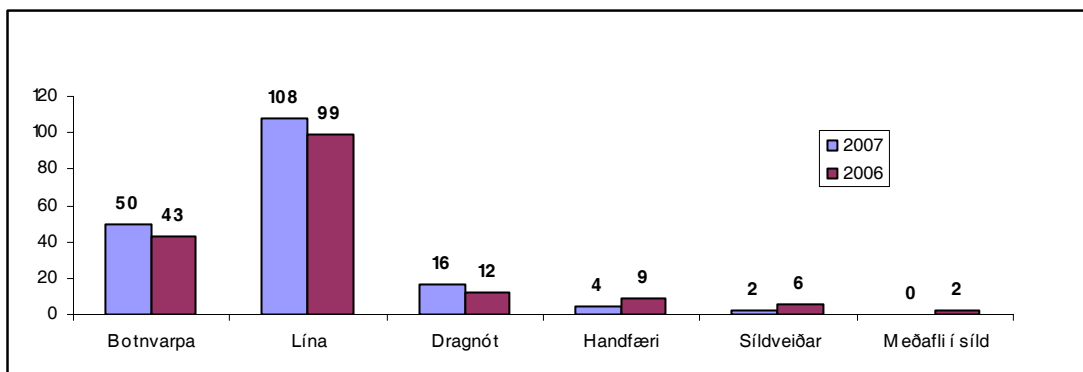
# SKYNDILOKANIR

Mikið var um skyndilokanir á árinu 2007 líkt og árið 2006. Voru þær samtals 180 (171), en veiðisvæðum er skyndilokað ef hlutfall smáfisks eða meðafla fer yfir tiltekin viðmiðunarmörk. Er þetta mesti fjöldi skyndilokana frá upphafi.

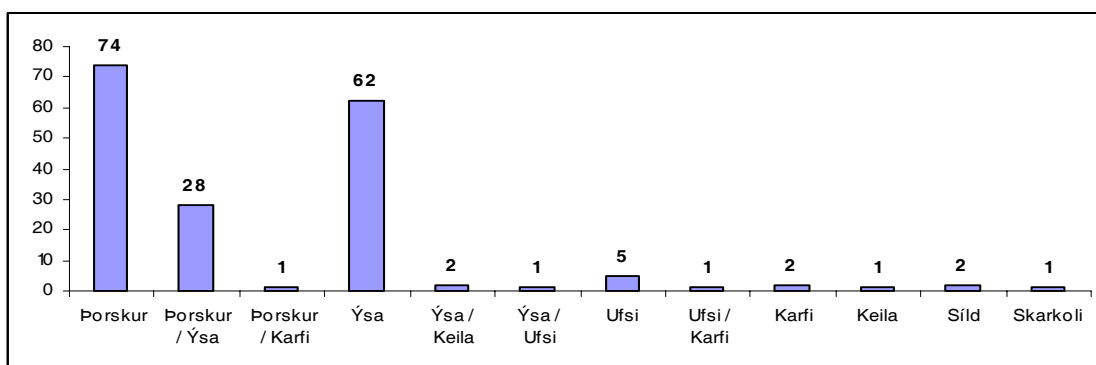
Mynd 5. Fjöldi skyndilokana 1990 til 2007



Mynd 6. Fjöldi skyndilokana eftir veiðarfærum sl. tvö ár



Mynd 7. Fjöldi skyndilokana eftir fisktegundum 2007





## EFTIRLIT MEÐ FISKELDI

Eins og áður hefur komið fram var fiskeldisdeild veiðieftirlitssviðs lögð niður á árinu 2007 og verkefni deildarinnar flutt til útíbús Fiskistofu á Ísafirði. Meðal þeirra verkefna eru ábyrgð á útgáfu rekstrarleyfa til eldis nytjastofna sjávar og eftirlit með rekstrarleyfishöfum og skráningum þeirra í rafræna framleiðsludagbók. Eftirlit með skelfiskeldi er undanskilið en slíkt eftirlit tilheyrir matvælaeftirlitssviði.

Á árinu voru gefin út 3 ný rekstrarleyfi og við árslok voru þrjár umsóknir til viðbótar í vinnslu. 29 rekstrarleyfi eru í gildi þó ekki sé í öllum tilvikum um virka starfsemi að ræða. Þær tegundir sem gefin hafa verið út rekstrarleyfi fyrir eru þorskur, ýsa, kræklingur, sæeyra, sandhverfa, lúða, steinbítur og hlýri. Eldisadferðir eru áframeldi, aleldi, hjarðeldi og ræktun kræklinga á langlínunum. Aðallega er um áframeldi á þorski að ræða.

Sjávarútvegsráðherra úthlutaði 500 tonna kvóta til veiða á þorski í áframeldi árið 2007. Jafnframt var endurúthlutað 151 tonna kvóta til veiða á þorski í áframeldi á árinu. Er þar um að ræða kvóta sem á fyrri árum hefur verið úthlutað til fyrirtækja til veiða á þorski í áframeldi en ekki verið nýttur.

Aðferðir við föngun eru ólíkar, helst má nefna föngun með krókum, dragnót, vörpu og veiðar í sérútbúna gildrur. Eftirstöðvar kvóta til veiða á þorski í áframeldi frá 2006 voru 587 tonn sem fluttust yfir á árið 2007 ásamt úthlutun Sjávarútvegsráðherra sem var 500 tonn. Alls voru því til ráðstöfunar 1.087 tonn fyrir árið 2007. Veiðar fóru fram á tímabilinu maí til desember. Alls veiddust 323,1 tonn og var því magni úthlutað af veiðiheimildum ársins 2007 þannig að 763,9 tonn flytjast á milli ára.

Alls var slátrað 1.467 tonnum af þorski og 23 tonnum af ýsu úr eldi á árinu. Af eldisþorski voru flutt 248 tonn út með flugi eða í gámum. (bráðabirgðatölur).

Á árinu voru framleidd 174 þúsund þorskseiði og 115 þúsund sandhverfuseiði sem öll fóru í áframhaldandi eldi innanlands. 350 þúsund lúðuseiði voru framleidd á árinu hjá Fiskey og fóru 300 þúsund seiði til áframeldis í Noregi en 50 þúsund fóru í áframhaldandi eldi innanlands. Háafell ehf. á Nauteyri sendi frá sér 714 þúsund seiði til áframhaldandi eldis innanlands. Háafell ehf. starfrækir eldisstöð sem sérhæfir sig í áframeldi á villtum þorskseiðum.

Nokkrar fiskeldisstöðvar í starfsemi voru heimsóttar á árinu. Eftirlit er haft með föngun fisks til áframeldis og flutningi hans í kvíar eftir atvikum. Einnig var fylgst með staðsetningu, ástandi og fjölda kvía ásamt slátrun fisks. Þá var notkun á rafrænum framleiðsludagbókum í fiskeldi fylgt eftir.

Frá og með 1 jan 2008 mun umsjón með útgáfu rekstrarleyfa færast yfir á hendur Matvælastofnunar.

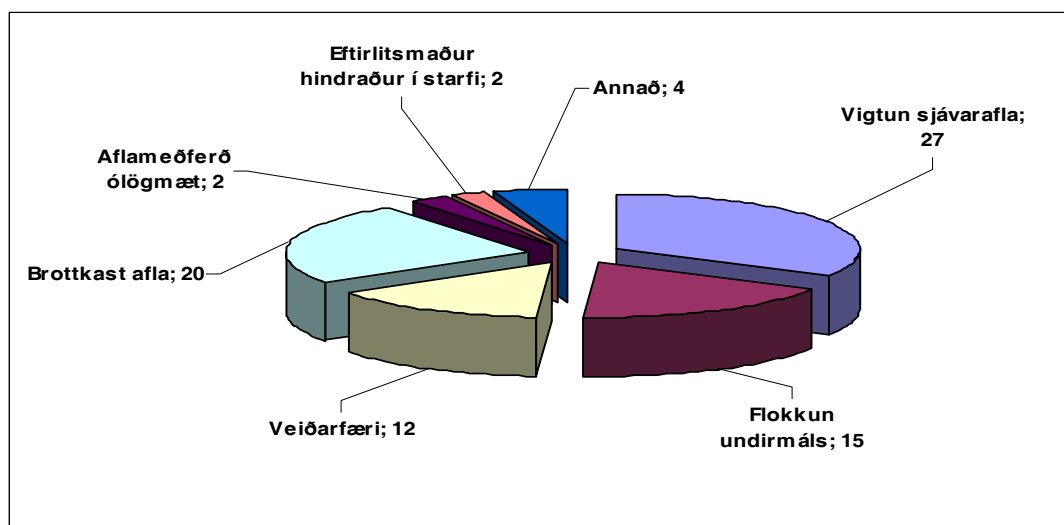
## BROT OG VIÐURLÖG

Á veiðieftirlitssviði koma reglulega upp mál sem kalla á rannsókn og stundum beitingu viðurlaga. Forstöðumaður veiðieftirlitssviðs ber ábyrgð á eftirliti Fiskistofu með veiðum og vinnslu afla um borð í fiskiskipum og vigtun og skráningu sjávarafla. Lögfræðisvið ber ábyrgð á meðferð þeirra mála sem upp koma innan veiðieftirlitssviðs er varða brot gegn lögum og reglum um fiskveiðar, meðferð sjávarafla og eftir atvikum beitingu stjórnarsýsluviðurlaga ásamt því að annast kærur mála til lögreglu.

Samtals voru 82 mál til meðferðar árið 2007 vegna meintra brota gegn lögum og reglum. Flest þeirra mála er upp komu vörðuðu brot gegn reglum um vigtun og skráningu sjávarafla almennt og brottkasts afla en einnig vörðuðu allmörg mál brot gegn reglum um flokkun undirmálsafla og ófullnægjandi merkingar veiðarfæra. Auk þess komu upp

nokkur mál vegna löndunar afla framhjá vigt. Sjá má hvernig fjöldi mála skiptist eftir helstu málaflokkum á mynd 8 hér að neðan.

**Mynd 8. Fjöldi mála 2007 eftir flokkum**



Í lok árs 2006 gerði Alþingi breytingar á viðurlagaákvæðum ýmissa laga á sviði fiskveiðistjórnunar. Með lögnum var lágmarkstími sviptingar veiðileyfis vegna fyrsta brots stytur auk þess sem sett voru ákvæði um skriflega áminningu við fyrsta minni háttar brot. Hið sama á við um áminningar og afturköllun vigtunarleyfa vegna brota gegn reglum um vigtun sjávarafla. Formleg áminning sem Fiskistofa veitir á grundvelli laga nr. 57/1996, um umgengni um nytjastofna sjávar, hefur ítrekunaráhrif í tvö ár. Ítrekuð brot og brot sem ekki teljast minni háttar varða sviptingu veiðileyfis eða eftir atvikum afturköllun vigtunarleyfis.

Aðeins í einu tilfalli var vigtunarleyfi afturkallað á árinu 2007 og ekki var beitt veiðileyfissviptingu vegna annarskonar brota en veiða umfram aflaheimildir á árinu. Flestum málum lauk með formlegri áminningu og í nokkrum tilfellum var málum lokið með athugasemdum varðandi verklag ásamt því að brýnt var fyrir aðilum að fara framvegis að lögum og reglum í hvívetna. Engin mál sem upp komu á veiðieftirlitssviði voru kærð til lögreglu. Rétt er að hafa í huga að í lok ársins hefur ekki verið lokið meðferð allra þeirra mála sem upp hafa komið á árinu.

**Tafla 8. Mál sem kærð hafa verið til lögreglu eða leitt til beitingu stjórnsluviðurlaga 2006 og 2007**

	2006	2007
Mál kærð til lögreglu	5	0
Áminningar er varða veiðileyfi		9
Veiðileyfissviptingar	8	0
Áminningar er varða vigtunarleyfi		3
Afturkallanir vigtunarleyfa	2	1

## MATVÆLAEFTIRLITSSVIÐ

Um áramótin 2007/2008 var matvælaeftirlit Fiskistofu lagt af, en stofnunin hafði sinnt eftirliti með framleiðslu sjávarafurða undanfarin 15 ár. Með lögum nr. 93/1992 um meðferð sjávarafurða og eftirlit með framleiðslu þeirra, sem samþykkt voru á Alþingi þann 11. nóvember 1992, var Fiskistofu falið að taka við eftirliti sem áður hafði verið á hendi Ríkismats sjávarafurða sem þá var lagt niður.

Í lögunum var áherslum í eftirliti með framleiðslu sjávarafurða breytt töluvert. Þar fyrst að nefna að áhersla er lögð á innra eftirlit vinnsluleyfshafa en það byggðist á hugmyndafræði HACCP og líkum ákvæðum í reglum ESB. Önnur mikilvæg breyting sem lögin kynntu til sögunnar var að skylt var að notast við sjálfstætt starfandi skoðunarstofur til að sinna hinu reglulega eftirliti. Allir vinnsluleyfshafar skyldu hafa samning við skoðunarstofu. Hugsunin var að einkavæða eftirlitið og var skoðunarstofunum falið að hafa eftirlit með virkni innra eftirlits vinnsluleyfshafanna. Skoðunarstofurnar starfa í umboði Fiskistofu sem hefur jafnframt eftirlit með starfsemi þeirra. Síðar kom það einnig til að Eftirlitsstofnun EFTA (ESA) hefði eftirlit með því að eftirlitskerfið íslenska uppfyllti ákvæði samningsins um Evrópska efnahagssvæðið (EES). Starfsmenn gæðasviðs Fiskistofu, síðar matvælaeftirlitssviðs, voru því töluvert færri en starfsmenn Ríkismats sjávarafurða höfðu verið. Skoðunarstofurnar voru flestar sex talsins, á fyrsta starfsári gæðasviðsins.

Eins og fyrr sagði gafst stuttur tími til undirbúnings þessara breytinga frá því lögin voru samþykkt og þar til gæðasviðið tók til starfa. Þurftu starfsmenn þess því að vinna jöfnum höndum að daglegum rekstri eftirlitsins og störfum sem líta mætti á sem undirbúning fyrir jafn viðamikla breytingu. Hafði það nokkur og neikvæð áhrif á framvindu mála hvað undirbúningur var lítill. Fljótlega fór að bera á óánægju með og vantrú á hið svokallaða skoðunarstofukerfi. Var ýmist bent á leiðir til úrbóta eða að hreinlega að leggja skoðunarstofukerfið alveg af. Það væri ótrúverðugt, í núverandi mynd og bætti engu jákvæðu við eftirlit með framleiðslu sjávarafurða.

Á árinu 1996 var ákveðið að reyna að laga skoðunarstofukerfið með því að krefjast faggildingar skoðunarstofanna. Var lögð mikil vinna í kerfissetninguna og kröfulýsingar og komu margir að því verki, þó mest mæddi á starfsmönnum gæðasviðs Fiskistofu. Vegna þess hversu illa farið kerfið var á þessum tíma, fékkst heimild til að ráða tímabundið fleiri skoðunarmenn til starfa hjá Fiskistofu til að annast eftirlitið, ofan á eftirlit skoðunarstofanna. Árið 1998 fengu svo þrjár skoðunarstofur faggildinguna til skoðana fyrir hönd Fiskistofu á vinnslu- og starfsleyfishöfum. Ein þeirra missti fljótlega starfsleyfið og hafa síðan verið tvær skoðunarstofurnar sem sinnt hafa reglubundnu eftirliti fyrir hönd Fiskistofu.

Faggildingin var til bóta en bætti ekki úr öllum vandamálum kerfisins svo sem því að skoðunarstofurnar eru fjárhagslega tengdar þeim aðilum sem þær skoða. Milli þeirra ríkir samkeppni um verð á þjónustunni sem hefur leitt til að sífellt minni tíma er varið til skoðana í hverju fyrirtæki. Margt fleira kemur til og styður þá skoðun að skoðunarstofukerfið gangi ekki upp með góðu móti, enda getur það ekki komið í stað opinbers eftirlits með matvælum sem allsstaðar er krafnið að sé fyrir hendi.

S.l. rúman áratug hefur verið talað um að huga ætti að því að sameina allt matvælaeftirlit í landinu. Eftirlitið hefur að hluta til verið á höndum heilbrigðiseftirlits sveitarfélaga, að hluta til á forræði Umhverfisstofnunar, að hluta til hjá Yfirdýralækni, síðar Landbúnaðarstofnun og svo eftirlit með sjávarafurðum hjá Fiskistofu. Var eftirlitið á forræði þriggja ráðuneyta, auk sveitarfélaganna. Var talað um að þessi endurskoðun á fyrirkomulagi eftirlitsins væri að verða sérstaklega aðkallandi þar sem framundan er að innleiða í íslenskan rétt svokallaðan „Hygiene pakka“ Evrópusambandsins en þar er um

að ræða algerlega nýja löggjöf varðandi matvæli. Haustið 2007 var svo loks hafist handa við að undirbúa flutning málefna er varða matvæli undir eina stofnun, undir einu ráðuneyti. Var það gert án nokkurs samráðs við Fiskistofu eða, að því er virðist, aðra sem vinna að þessum málum. Rétt fyrir jól árið 2007 var svo samþykkt stjórnarfrumvarp þar sem kveðið var á um að málefni er varða matvælaeftirlit, að undanskildu eftirliti sveitarfélaganna, skyldu flytjast frá Umhverfisstofnun og Fiskistofu til Landbúnaðarstofnunar sem fengi nýtt nafn, Matvælastofnun (á ensku „Icelandic Food and Veterinary Authority”) með aðsetur á Selfossi.

Gæðasvið Fiskistofu, síðar matvælaeftirlitssvið, starfaði frá 1. janúar 1993 til 31. desember 2007. Fastir starfsmenn sviðsins voru 12 í lok desember 2007:

Anna Þormar, Axel Stefán Axelsson, Ásgeir Ragnarsson, Dóra S. Gunnarsdóttir, Garðar Sverrisson, Guðjón Gunnarsson, Gunnar Kristjánsson, Halldór Ó. Zoëga, Jón Þ. Ólafsson, Rikard Thorstensen, Sigmar J. Halldórsson og Þór Gunnarsson.

Að auki hafa eftirfarandi starfað á sviðinu í lengri eða skemmri tíma:

Andri Ísak Þórhallsson, Atli Már Sigurðsson, Ástríður Harðardóttir, Berglind Sigurðardóttir, Bjarni Grétarsson, Einar M. Jóhannsson, Fjóra María Ágústsdóttir, Grétar Hannesson, Guðmundur Jónmundsson, Hákon Heimir Sigurðsson, Hjörleifur Steinarsson, Hulda Kristinsdóttir, Kristján Dúi Benediktsson, Kristján Einarsson, Nína Þórisdóttir, Óli Pétur Pálmason, Óskar Skúlason, Páll Valgeirsson, Ragnar Franzson, Ragnheiður Ásta Guðnadóttir, Sigurlinni Sigurlinnason, Þórður Víkingur Friðgeirsson og Össur Kristinsson.

## VINNSLUEFTIRLIT

Vinnslueftirlit matvælaeftirlitssviðs Fiskistofu annast framkvæmd laga nr. 55/1998, um meðferð, vinnslu og dreifingu sjávarafurða og reglugerða sem settar hafa verið með stoð í þeim. Markmið laganna er að tryggja neytendum að íslenskar sjávarafurðir séu heilnæmar, að afurðirnar standist kröfur um gæði og að þær séu framleiddar við fullnægjandi hreinlætisaðstæður.

Vinnslueftirlit gefur út vinnsluleyfi til framleiðslu sjávarafurða til útflutnings, hefur umsjón með reglubundnu eftirliti með starfs- og vinnsluleyfishöfum og áminnir eða sviptir þá vinnsluleyfum, gerist þeir brotlegir við gildandi lög og reglur.

Faggiltar skoðunarstofur annast reglubundið eftirlit með hreinlæti, aðstöðu, búnaði og innra eftirliti vinnsluleyfishafa í umboði Fiskistofu. Starfsleyfisveitingar til þeirra eru í höndum matvælaeftirlitssviðs Fiskistofu. Faggiltar skoðunarstofur eru skoðaðar árlega af þar til bærum faggildingaraðilum og hafa starfsmenn vinnslueftirlitsins komið að þeirri úttekt sem tæknilegir ráðgjafar.

### Faggiltar skoðunarstofur í sjávarútvegi

Engin breyting varð á fjölda faggiltra skoðunarstofa í sjávarútvegi á árinu. Þær eru nú tvær, þ.e. Sýni Skoðunarstofa ehf. og Frumherji hf. - Matvælasvið.

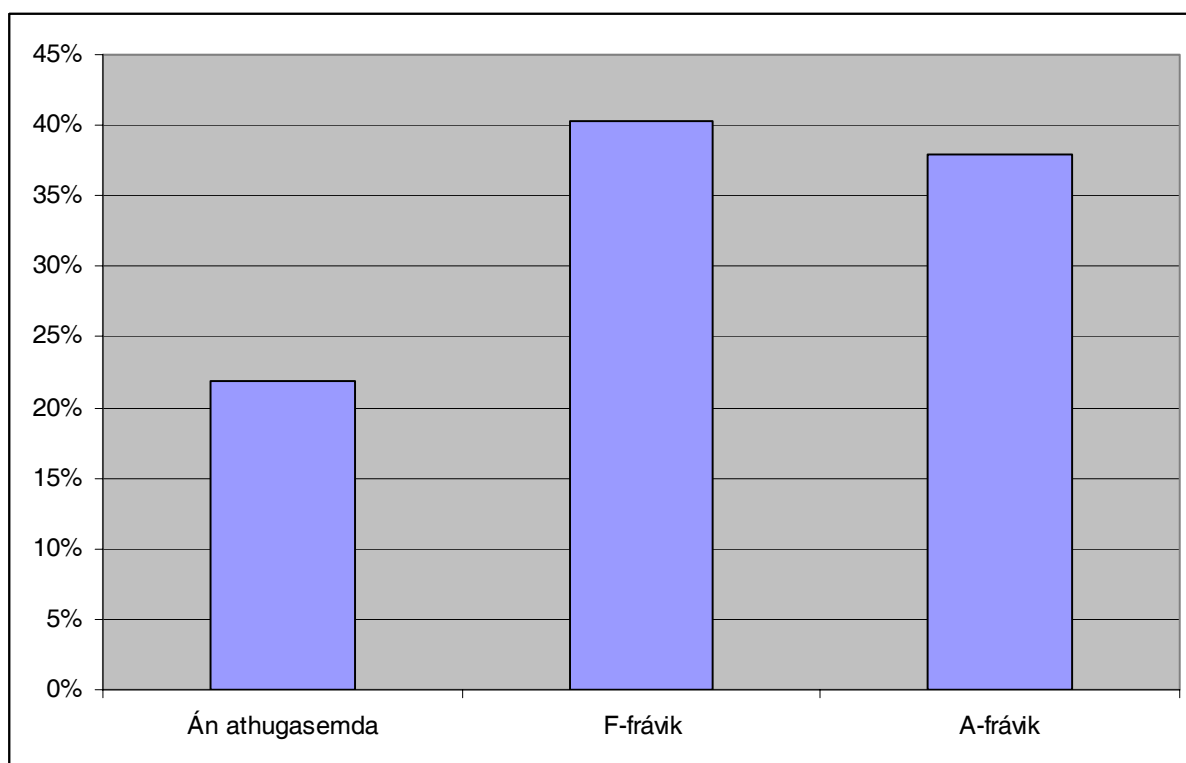
### Eftirlit á vettvangi

Hið beina eftirlit með starfsemi vinnsluaðila er framkvæmt af skoðunarstofunum í umboði Fiskistofu. Fjöldi reglubundinna skoðana skoðunarstofanna í hverju fyrirtæki eru fjórar á ári eða hlutfallslega ef um árstíðabundna vinnslu er að ræða.

Heildarfjöldi úttekta skoðunarstofa hjá landvinnslum og í vinnsluskipum á árinu 2007 var 1.129. Alls var 459 málum vísað til Fiskistofu en málum er vísað þangað þegar fram koma athugasemdir eða frávik við skoðun sem teljast alvarleg eða hafa komið áður fram

og ekki verið lagfærð. Á mynd 9 má sjá hvernig niðurstöður skoðana sem framkvæmdar voru af skoðunarstofum í fiskvinnsluhúsum skiptast í “Án athugasemda, frávik (F-frávik) og alvarlegt frávik (A-frávik)” en þessi hlutföll eru áþekk og verið hefur undanfarin ár.

**Mynd 9. Hlutfall niðurstaðna skoðana í fiskvinnsluhúsum 2007**



Á síðasta ársfjórðungi ársins var ákveðið að skoðunarstofurnar skyldu framkvæma sambærilega könnun og gerð var á síðasta ársfjórðungi 2006. Í þetta skiptið var áherslan lögð á virkni innra eftirlits fyrirtækjanna. Útbúinn var spurningalisti svipaður og notaður var við fyrri könnun með áherslu á að kanna skráningar og framkvæmd innra eftirlits. Unnið verður úr niðurstöðum og þær birtar um mitt ár 2008.

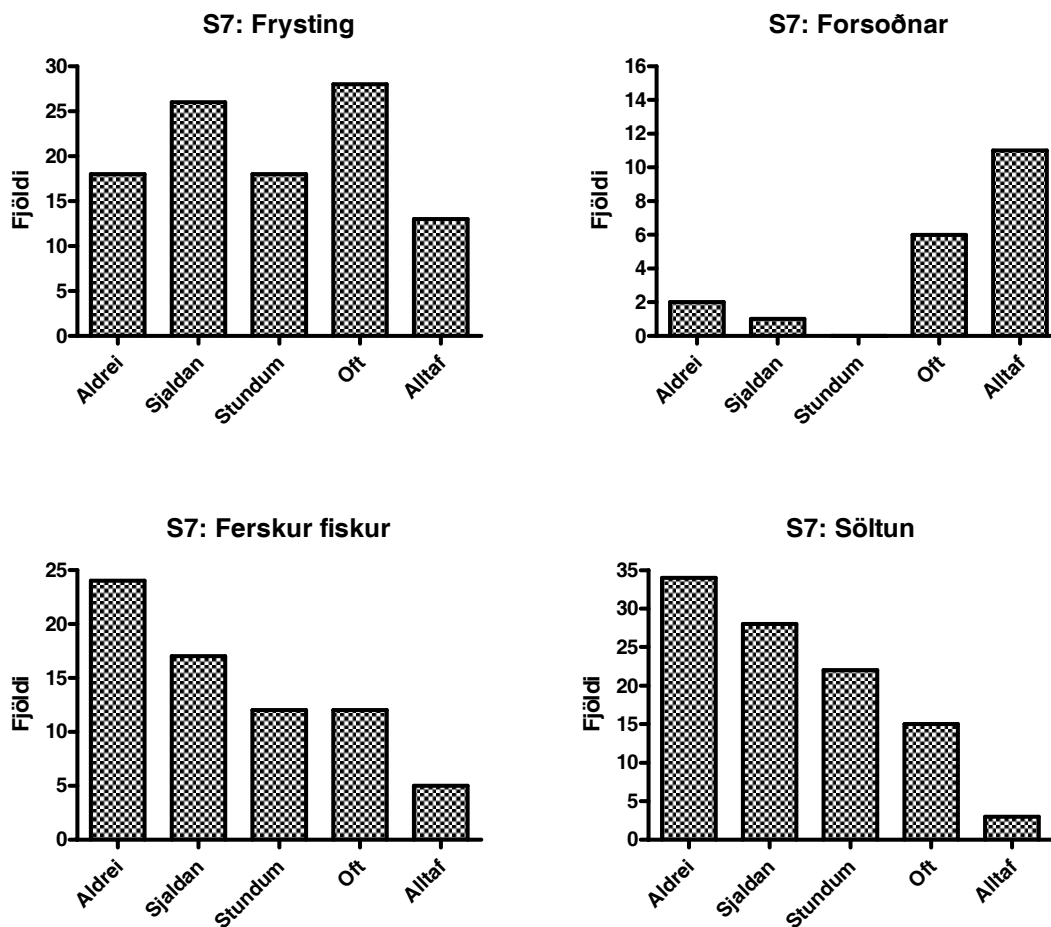
Niðurstöður úr könnuninni sem framkvæmd var árið 2006 voru birtar haustið 2007. Hver framleiðandi í fjórum stóru vinnslugreinunum, frystingu, söltun, ferskum og forsoðnum afurðum fékk sínar niðurstöður og stöðu miðað við meðaltalið í greininni senda í pósti. Jafnframt var unnin ítarleg skýrsla úr gögnunum. Skýrsluna er að finna á vef Fiskistofu á pdf formi;

[http://www.fiskistofa.is/skjol/frettir/matvaelasvid\\_umgengni\\_konnun\\_2007.pdf](http://www.fiskistofa.is/skjol/frettir/matvaelasvid_umgengni_konnun_2007.pdf).

Ýmislegt áhugavert er að finna í skýrslunni, sérstaklega kom á óvart hversu slæm staða er á handþvotti starsmanna.

### **Spurning 7. Þvær starfsfólk sér um hendur eftir vinnustopp?**

Mynd 10. Tíðni handþvottar starfsmanna í fjórum helstu vinnslugreinunum



Fiskistofa greip til aðgerða í þeim fyrirtækjum sem verst komu út úr könnuninni og voru þau skoðuð á síðasta ársfjórðungi 2007.

Bátar og skip sem leyfi hafa til veiða eiga jafnframt að hafa starfsleyfi frá Fiskistofu. Fiskiskip sem eru 15 brúttótonn og stærri eru skoðuð einu sinni til tvisvar á ári eftir stærð þeirra. Þessar skoðanir eru einnig gerðar af skoðunarstofum. Fiskiskip undir 15 brúttótonnum voru á árinu 2005 færð undan þeirri skyldu að hafa samning við faggilta skoðunarstofu. Fiskistofa annast eftirlit með því að þessi skip uppfylli þær kröfur sem gerðar eru til hreinlætis, búnaðar og meðferðar afla samkvæmt reglugerðinni, samhliða öðru eftirliti með þessum fiskiskipum.

### Veiting vinnsluleyfa

Fiskistofa annast upphafsskoðun hjá þeim aðilum sem ráðgera að hefja fiskvinnslu eða eru að breyta starfsemi sinni en skoðunarstofurnar sjá síðan um reglulegt eftirlit þegar Fiskistofa hefur veitt viðeigandi leyfi.

Nýtt verklag við útgáfu vinnsluleyfa til landvinnslufyrirtækja tók gildi 1. janúar 2007. Veiting leyfis er nú gerð í áföngum, þannig að fyrst er gefið út bráðabirgðaleyfi (reynsluleyfi) til skemmri tíma, minnst til þriggja en lengst til 6 mánaða og að þeim tíma liðnum er staða umsækjandans metin að nýju. Skilyrði þess að fullgilt ótímabundið vinnsluleyfi sé gefið út er að innra eftirlit umsækjandans sé virkt og að þrif, umgengni og framleiðsluhættir séu í samræmi við gildandi kröfur. Þegar endanlegt vinnsluleyfi hefur

verið gefið út taka faggiltar skoðunarstofur yfir reglubundið eftirlit með framleiðendum. Tilgangur þessa nýja verklags er að tryggja eins og framast er unnt að fiskvinnsla sé ekki hafin fyrr en kröfum er fullnægt.

Fiskistofa gefur út skoðunarhandbækur sem innihalda allar kröfur sem gerðar eru til vinnsluleyfshafa varðandi innra eftirlit, starfsumhverfi, starfsfólk og vinnsluaðferðir. Skoðunarhandbækur Fiskistofu eru 5 talsins:

- *Almenn skoðunarhandbók – til úttekta á landvinnslufyrirtækjum og vinnsluskípum.*
- *Skoðunarhandbók fyrir skelfiskvinnslu.*
- *Skoðunarhandbók fyrir fiskimjöl og lýsi.*
- *Skoðunarhandbók fyrir skip og báta*
  - *Skoðunarhandbók fyrir fiskþurrkanir.*

Bækurnar eru birtar á heimasíðu Fiskistofu, [www.fiskistofa.is](http://www.fiskistofa.is).

Eftirlitsmenn Fiskistofu sóttu heim fiskvinnslufyrirtæki og vinnsluskip 662 sinnum á árinu. Ríflega 65% þessara heimsókna var eftirfylgni vegna athugasemda sem fram komu við reglubundið eftirlit skoðunarstofanna. Alls voru gefnar út 27 aðvaranir um lokun en þremur fyrirtækjum var lokað tímabundið.

### **Samræmi í skoðunum**

Skoðunarhandbækurnar gegna lykilhlutverki varðandi það að tryggja samræmi í framkvæmd skoðana hjá vinnsluleyfshöfum. Skipulegt eftirlit af hálfu Fiskistofu er þó haft með starfsemi faggiltu skoðunarstofanna. Fylgst er sérstaklega með að eftirlitinu sé hagað á þann hátt sem fyrir er lagt, bæði varðandi tíðni heimsókna og framkvæmd.

Fylgst er með að samræmi sé í aðferðum og mati skoðunarstofanna og einstakra skoðunarmanna. Gerður er tölfræðilegur samanburður á eftirliti einstakra skoðunarmanna og einnig fara eftirlitsmenn vinnslueftirlits í úttektir sem bornar eru saman við skýrslur skoðunarmanna skoðunarstofanna. Skoðunarmenn og eftirlitsmenn vinnslueftirlits fara auk þess í sameiginlegar úttektir, þar sem kostur gefst á að bera saman niðurstöður.

### **Skelfiskeftirlit 2007**

Skelfiskeftirlit Fiskistofu tekur til veiðisvæða og vinnslustöðva fyrir skelfisk, veiða, ræktunar og hagnýtingar, þar með talið til löndunar, flutnings, meðferðar, geymslu, vinnslu, pökkunar og dreifingar. Helstu verkefni skelfiskeftirlitsins eru heilnæmiskannanir og mat á stöðu veiðisvæða og eftirlit með þeim, vöktun vegna þörungaeiturs og eftirlit með veiðiskípum og vinnslustöðvum.

Skelfiskeftirlitið hefur nokkur sérkenni sem felast helst í því að heilnæmi veiðisvæða fyrir skelfisk er sérstaklega kannað og gögn sem lögð eru til grundvallar við flokkun þeirra eru unnin í samvinnu ríkisstofnana sem heyra undir Sjávarútvegsráðuneytið en það eru Fiskistofa, Hafrannsóknastofnunin og Rannsóknastofnun fiskiðnaðarins. Áður en leyfi er gefið út til skelveiða á nýju veiðisvæði er metið á grundvelli heilnæmiskönnunar hvort það skuli opnað til skelveiða.

Engar hörpudiskveiðar voru stundaðar þetta fiskveiðiárið frekar en síðastliðin ár og enn ekki ljóst hvenær veiðar hefjast aftur. Í Breiðafirði hafa hins vegar verið stundaðar veiðar og vinnsla á beitukóng og ígulkerjum.

Veiðar og vinnsla á kúfiskel hófust aftur á Þórshöfn og auk hefðbundinnar vinnslu er einnig flutt á markað lifandi kúfiskel.



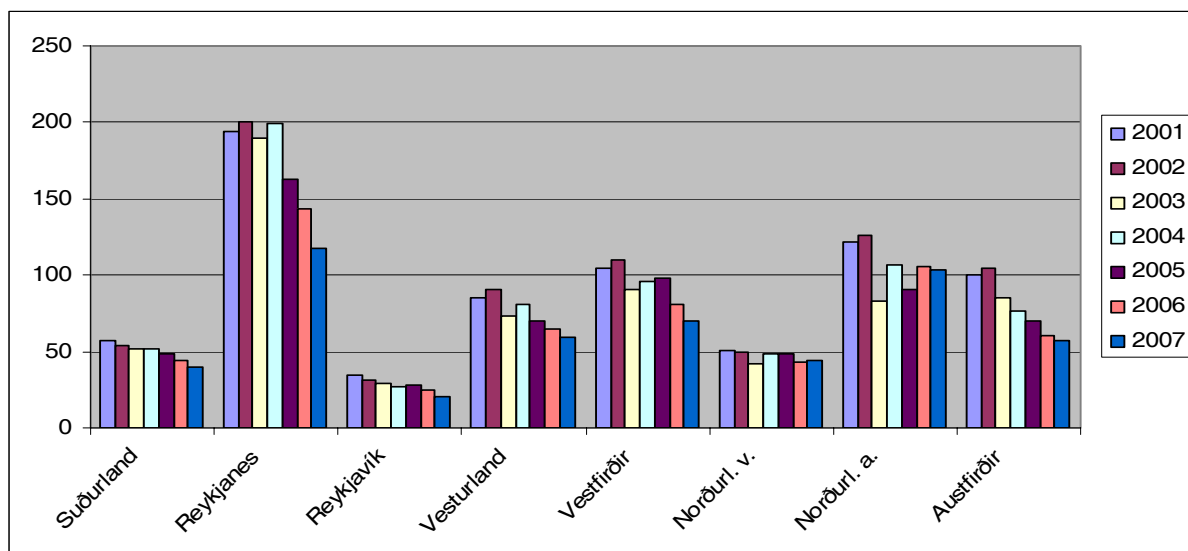
Á árinu var unnið við heilnæmiskannanir á veiðisvæðum kúfskeljar á Suðausturlandi frá Eystrahorni að Ingólfshöfða.

Eftirliti með eiturþörungum var framhaldið á þrem stöðum við landið í samvinnu Fiskistofu, Hafrannsóknarstofnunar og Umhverfisstofnunar. Eftirlit var viðhaft með eiturþörungum í Hvalfirði, Breiðafirði og Eyjafirði. Eiturþörungar fundust á öllum svæðum í sumar, og voru þeir eins og áður viðvarandi í Hvalfirði allt sumarið og fram á haust, en í Breiðafirði og Eyjafirði fundust eiturþörungar í júlí og ágúst. Í heild var minna um eiturþörunga á þessum svæðum en 2006, samanber niðurstöður sem er að finna á heimasíðu Hafrannsóknarstofnunar. Einnig var reglulega fylgst með hvort þörungaeitur finnst skelfiskafurðum, einkum í kúskel, en ekkert þörungaeitur greindist í þeim á þessu ári.

### Útgáfa vinnsluleyfa

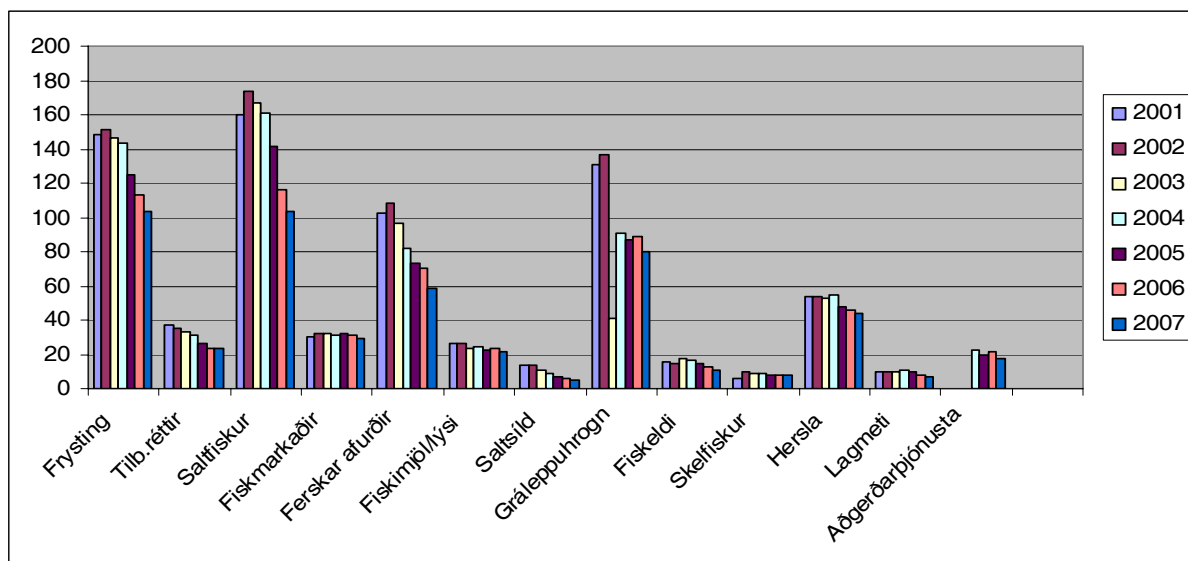
Á árinu bættust við 41 ný landvinnsluleyfi og 94 leyfi voru felld úr gildi. Í lok árs voru alls 511 vinnsluleyfi í gildi vegna landvinnslu og 62 skip með leyfi til frystingar eða vinnslu um borð. Á meðfylgjandi myndum á síðunni er sýnd landfræðileg dreifing vinnsluleyfa og skipting leyfanna eftir vinnslugreinum. Mynd 13 sýnir breytingu á fjölda landvinnsluleyfa frá árinu 2001-2007.

**Mynd 11. Fjöldi vinnsluleyfa landvinnslu eftir landshlutum 2001-2007**

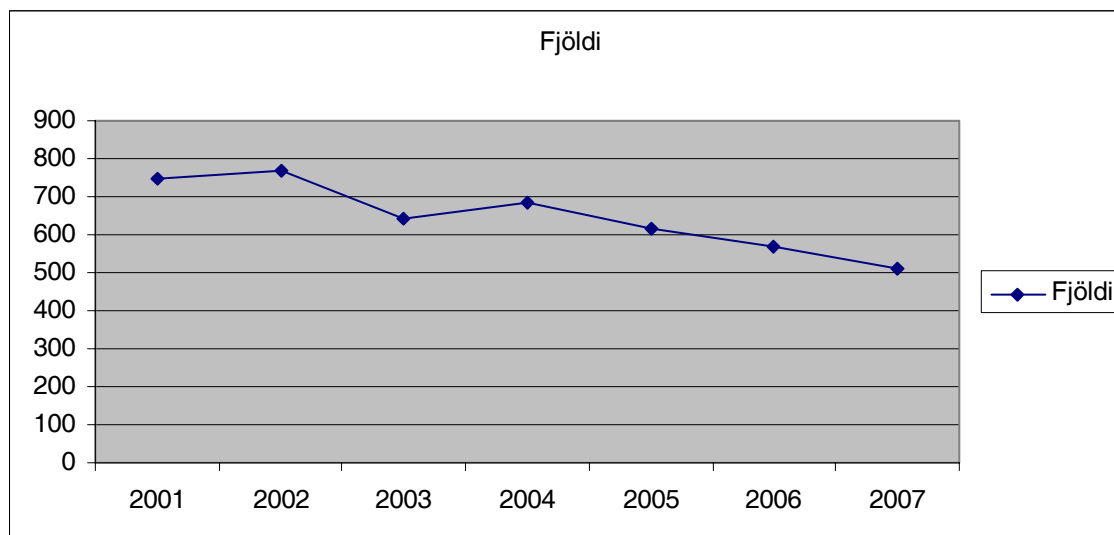




Mynd 12. Fjöldi vinnsluleyfa eftir vinnslugreinum 2001 – 2007



Mynd 13. Þróun heildarfjölda landvinnsluleyfa á árunum 2001-2007



## INNFLUTNINGSEFTIRLIT

Áramótin 1998/1999 fluttust til Íslands ytri landamæri EES að því er varðar heilbrigðiseftirlit við innflutning á sjávarafurðum. Innflutningseftirlitið hóf þá störf og hefur verið í þróun síðan. Það annast rekstur landamærastöðva og eftirlit með innflutningi sjávarafurða til landsins og þar með inn á Evrópska efnahagssvæðið (EES) skv. lögum nr. 55/1998 og reglugerð nr. 849/1999.

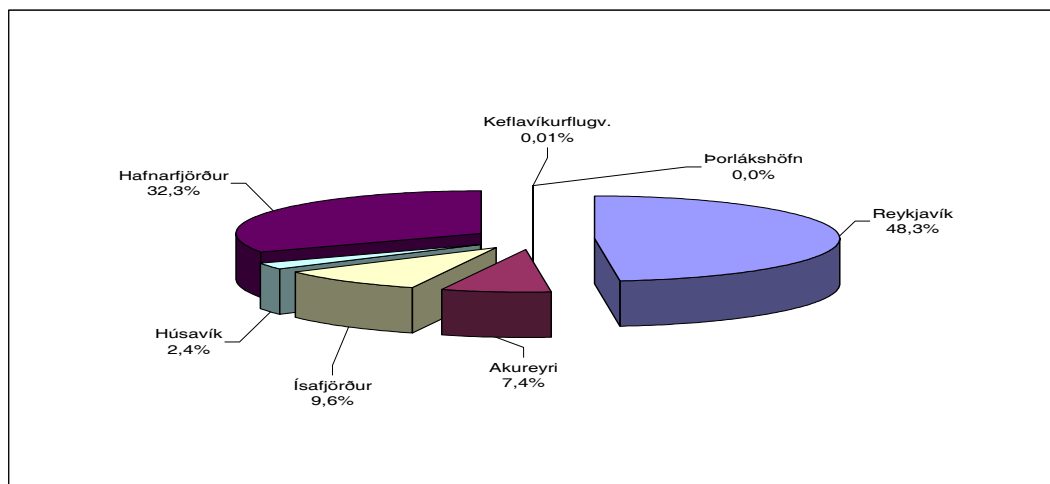
Við eftirlitið störfuðu 6 manns á árinu. Þrír eftirlitsmenn sem auk þess störfuðu í landeftirliti, einn eftirlitsmaður í fullu starfi, einn eftirlitsmaður sem einnig er staðgengill deildarstjóra og deildarstjóri.

Starfsemi innflutningseftirlitsins er tvíþætt. Annars vegar rekstur og viðhald landamærastöðva og hins vegar eftirlit með innfluttum sjávarafurðum. Eftirlitið með innfluttum sjávarafurðum skiptist síðan í þrennt, þ.e. skoðun skjala sem þurfa að fylgja vörunni, auðkenning vörunnar, þ.e. hvort merkingar séu réttar skv. meðfylgjandi skjölum og heilnæmisskoðun sem felur meðal annars í sér hitastigsmælingar, skynmat og sýnatöku til rannsókna.

Á landinu eru starfræktar 7 landamærastöðvar. Þær eru staðsettar á Akureyri, Húsavík, Ísafirði, Reykjavík, Hafnarfirði, Keflavíkurflugvelli og Þorlákshöfn.

Á Ísafirði og Akureyri eru staðsettir eftirlitsmenn sem sinna innflutningseftirliti og starfa einnig við veiðieftirlit. Eftirlitsmennirnir á Akureyri þjónusta einnig landamærastöðina á Húsavík. Landamærastöðvarnar í Hafnarfirði, Reykjavík, Keflavíkurflugvelli og Þorlákshöfn eru þjónustaðar frá skrifstofu Fiskistofu í Hafnarfirði.

#### Mynd 14. Hlutfall innfluttra sjávarafurða frá þriðju ríkjum eftir landamærastöðvum



#### Tafla 9. Magn innfluttra sjávarafurða frá þriðju ríkjum eftir landamærastöðvum

Reykjavík	6.766.073	Hafnarfjörður	4.525.075
Akureyri	1.038.022	Keflavíkurflugv.	2.043
Ísafjörður	1.347.417	Þorlákshöfn	0
Húsavík	334.118	<b>Samtals:</b>	14.012.748

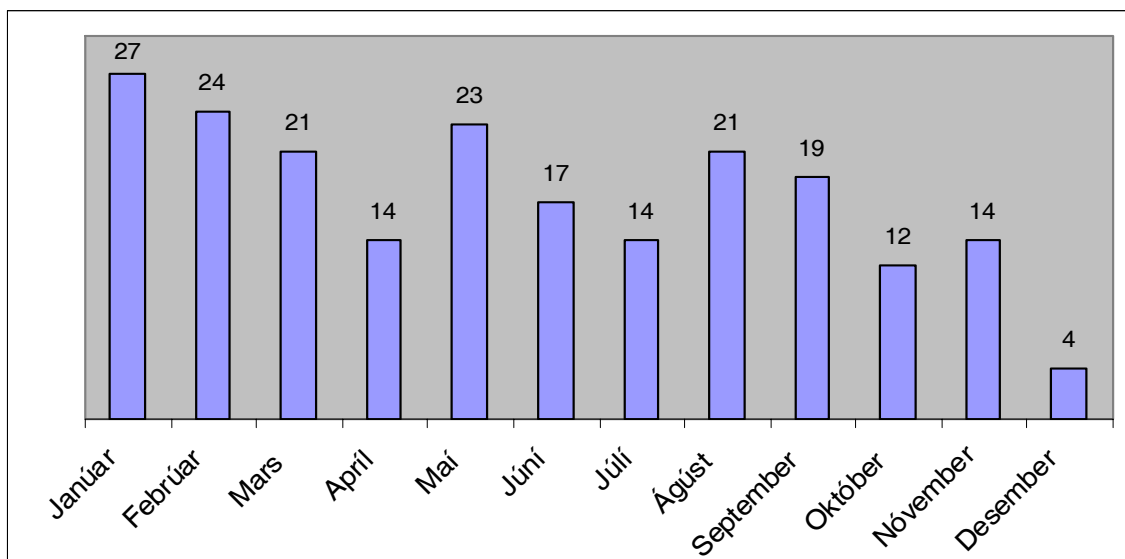
Beituinnflutningur frá 3ju ríkjum var 4.732.606 kg. Fjöldi sýnishorna frá 3ju ríkjum sem ætluð voru til rannsókna eða sýninga voru 37, samtals 464 kg. Alls var flutt inn 18.745.818 kg af sjávarafurðum á árinu frá þriðju ríkjum.

#### Tafla 10. Fjöldi sendinga af sjávarafurðum sem fluttar voru inn frá þriðja ríki

Landamærastöð	Fjöldi sendinga	Sendingum hafnað
Reykjavík	149	3
Hafnarfjörður	22	0
Akureyri	7	0
Húsavík	3	0
Ísafjörður	15	0
Keflavíkurflugvöllur	14	2
Þorlákshöfn	0	0
<b>Alls:</b>	<b>210</b>	<b>5</b>

Fyrir hverja sendingu sem kemur til landsins er gefið út vottorð (CVED - almennt innflutningsskjal) til staðfestingar heilbrigðiseftirliti. Sé sendingu skipt í fleiri en einn hluta skal gefa út nýtt CVED skjal fyrir hvern hluta fyrir sig. Skjalið skal fylgja viðkomandi hluta þar til hann kemst til ákvörðunarstaðar.

Mynd 15. Fjöldi sendinga af sjávarafurðum frá þriðju ríkjum eftir mánuðum



Innflutningur frá ríkjum innan Evrópska efnahagssvæðisins (EES) er í s.k. „fríu flæði“ en innflytjendum er skylt að tilkynna um innflutninginn til Fiskistofu sem staðfestir móttöku tilkynninga en þessa staðfestingu þurfa innflytjendur til að geta tollafgreitt vöruna.

Tafla 11. Innflutningur sjávarafurða frá EES

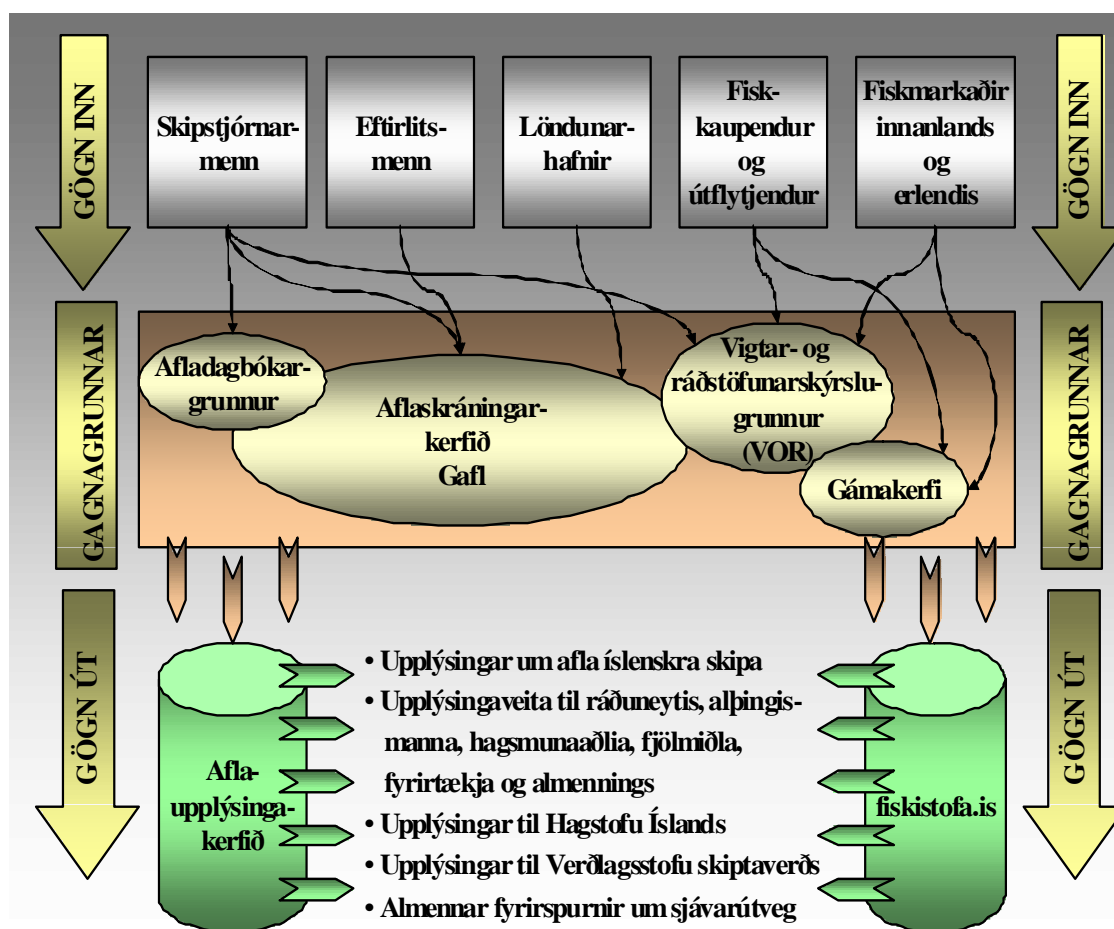
	Fjöldi sendinga
Akureyri	53
Ísafirði	11
Reykjavík	1.173
Ísl. vara endursend	40
<b>Alls:</b>	<b>1.277</b>

# UPPLÝSINGASVIÐ

Þann 1. janúar 2008 störfuðu á upplýsingasviði 6 starfsmenn í 5,8 stöðugildum. Stöðugildum fækkaði um 0,3 á árinu 2007. Starfsmaður í 80% starfi hætti en í staðinn var ráðinn annar í fullt starf. Á móti kom að umsjónarmaður mötuneytis Fiskistofa sem var í 0,5 stöðugildi á upplýsingasviði fluttist að fullu til rekstrarsviðs.

Upplýsingasvið annast söfnun, úrvinnslu og dreifingu upplýsinga um afla og aflaverðmæti íslenskra skipa. Upplýsingum um landaðan afla er safnað frá löndunarhöfnum um aflaskráningakerfið Gafl sem tengir hafnir landsins við Fiskistofu. Gögn um ráðstöfun afla til vinnslu og aflaverðmæti berast frá fiskkaupendum með svokölluðum vigtar- og ráðstöfunarskýrslum. Upplýsingum er einnig safnað eftir öðrum leiðum, s.s. frá skipstjórnarmönnum, útflytjendum afla og fiskmörkuðum innanlands og erlendis

Mynd 16. Söfnun og miðlun upplýsinga.



Upplýsingasvið miðlar gögnum um afla til fjölmiðla, útgerðarmanna, sjómanna og annarra og birtir mánaðarlegar bráðabirgðatölur um afla.

Önnur verkefni upplýsingasviðs eru m.a. vinnsla og miðlun ýmiss kynningarefnis um verkefni og starfsemi Fiskistofu og umsjón með útgáfumálum. Sviðið hefur umsjón með vef Fiskistofu. Þá sér upplýsingasvið um afgreiðslu sérstakra fyrirspurna og vinnslu skýrslna er varða afla, aflaheimildir og ráðstöfun afla.

## Skráning afla

Gögn um landaðan afla hafa síðan 1. september 1992 verið skráð í aflaskráningarkerfið Lóðs af starfsmönnum löndunarhafna og send daglega á rafrænu formi í gagnagrunn

Fiskistofu. Þessar aflatölur sem berast Fiskistofu um Lóðsinn hafa verið lagðar til grundvallar við útreikning á aflamarksstöðu skipa. Með Lóðsinum hefur Fiskistofa ávallt yfir að ráða nýjustu fánlegu upplýsingum um afla og getur fylgst náið með aflaheimildastöðu einstakra skipa. Lóðsinn var rekinn í samvinnu Fiskistofu og Hafnasambands sveitarfélaga.

Í nokkur ár var unnið að nýju aflaskráningakerfi sem leysti Lóðsinn af hólmi 1. september 2007. Nýja aflaskráningakerfið hefur hlotið nafnið GAFL (GAgnagrunnur Fiskistofu og Löndunarhafna). Tölvusvið Fiskistofu smíðaði Gaflinn en upplýsingasviðið leiddi samráðshóp nokkurra sviða sem var tölvusviði innan handar um gerð Gaflsins. Upplýsingasviðið sá svo um, með aðstoð veidieftirlitssviðs og tölvusviðs, að innleiða Gaflinn á löndunarhöfnunum sumarið 2007. Skemmst er frá því að segja að innleiðing Gafls tókst með miklum ágætum. Vóg þar þyngst gott samstarf við hafnarstarfsmenn sem tóku með stóískri ró óþægindum sem fylgdu upptöku nýja aflaskráningakerfisins.

Með Lóðsinum og Gaflni hefur Fiskistofa ávallt yfir að ráða nýjustu fánlegu upplýsingum um afla og getur fylgst náið með aflaheimildastöðu einstakra skipa.

### **Aflaverðmæti og ráðstöfun afla**

Skýrsludeild Fiskistofu annast söfnun og skráningu upplýsinga um afla, aflaverðmæti og ráðstöfun afla til vinnslu frá innlendum fiskkaupendum. Einnig er upplýsingum um viðskipti með afla safnað frá íslenskum og erlendum fiskmörkuðum. Þessar upplýsingar nýtast Fiskistofu m.a. til samanburðar við aflatölur frá löndunarhöfnum, vegna bakreikninga og við ákvörðun verðmætis umframafla. Þá eru upplýsingar skýrsludeildar grunnur hagtalna um sjávarútveg, sem Hagstofa Íslands gefur út. Fiskistofa vinnur líka upplýsingar fyrir Verðlagsstofu skiptaverðs og úrskurðarnefnd sjómanna og útvegsmanna úr gögnum skýrsludeildar.

Markviss samanburður á vigtarskýrslum og gögnum úr aflaskráningakerfunum Lóðs/Gafls, ásamt reglubundnu eftirliti með skráningu á hinum svokallaðs "Hafró-afla" (*Verðmæti þessa afla rennur í Verkefnasjóð Sjávarútvegsins*) hefur leitt til æ færri leiðréttinga vegna mismuna sem fram koma við samanburð aflaupplýsinga sem framkvæmd er í lok fiskveiðiárs.

### **Söfnun og miðlun gagna - Gagnvirk rafræn samskipti**

Aflatölur sem berast frá löndunarhöfnum og tölur um úthlutað aflamark og aflamarksstöðu eru aðgengilegar á vefsíðum Fiskistofu jafnóðum og upplýsingarnar eru tiltækar í gagnagrunni Fiskistofu. Með nýja aflaskráningakerfinu (Gaflinum) munu aflaupplýsingar uppfærast á vefnum nánast samtímis og hafnarstarfsmenn vigta aflann.

Fyrir rúmlega áratug tók vefur Fiskistofu (Fiskistofa.is) til starfa, þar sem miðlað er gögnum og upplýsingum til viðskiptavina Fiskistofu. 2. útgáfa vefsins var svo tekin í notkun á árinu 2000. Þá var þjónustan aukin verulega og tekin fyrstu skrefin að gagnvirkum vef þar sem viðskiptavinir Fiskistofu geta sótt þjónustu án beinnar milligöngu starfsmanna Fiskistofu. 3. útgáfa vefsins er nú komin í vinnslu og verður væntanlega tekin í notkun vorið 2008. Í stað þess að smíða vefinn frá grunni á Fiskistofu eins og gert var í fyrri útgáfum þá var nú keypt tilbúið vefumsjónarkerfi. Gerð gagnvirkis vefs hefur gengið hægt síðustu tvö árin þar sem áherslan í framþróun rafrænnar vinnslu hefur komið fram í gerð nýja aflaskráningakerfisins og rafrænna afladagbóka. Vonir standa til að með tilkomu nýja vefumsjónarkerfisins fylgi örari þróun vefþjónustu Fiskistofu þar sem viðskiptavinum verður kleift að sækja til Fiskistofu allskyns upplýsingar og aðra þjónustu um vefinn hvenær sem er sólarhringsins og alla daga ársins.

## Afli

Tafla 12 sýnir úthlutað aflamark fiskveiðisins 2006/2007 og veiddan afla eins og hann reiknaðist til aflamarks hjá aflamarks- og krókaafلامarksskipum á fiskveiðiarinu. Í dálknum „sérstakar úthlutanir“ er safnað saman öllum aukaúthlutunum fiskveiðisins (sjá kaflann um Veðiheimildasvið). Þegar allar úthlutanir fiskveiðisins eru lagðar saman og bætt við aflamarki sem flutt var frá fyrra ári fæst það heildaraflamark sem til ráðstöfunar var á fiskveiðiarinu (dálkurinn "aflamark alls"). Í megindráttum var afli fiskveiðisins í samræmi við aflaheimildir þó virðist að aflamark í þorski hafi verið sparað nokkuð í kjölfar ákvörðunar sjávarútvegsráðherra vorið 2007 um niðurskurð þorskaflamarks á fiskveiðiarinu 2007/2008. Eftirstöðvar aflamarks í þorski sem flutt var til fiskveiðisins 2007/2008 nam þannig 9.383 lestum en 3.733 lesta aflamark í þorski var flutt frá fiskveiðiarinu 2005/2006 til síðastliðins fiskveiðisárs. Annars var ágætt samræmi milli aflaheimilda og afla botnfisktegunda á fiskveiðiarinu 2006/2007 eins og á fyrra fiskveiðiarí. Talsvert aflamark í úthafsækju féll þó niður ónýtt. Sömuleiðis nokkuð aflamark í ufsa og grálúðu.

**Tafla 12. Heildaraflamarksstaða fiskveiðiaríð 2006/2007**

Fisktegund	Úthlutun	Sérstakar úthlutanir	Flutt frá fyrra ári	Aflamark til ráðstöfunar	Afli til aflamarks	Staða	Tilfærsla	Ný staða	Flutt á næsta ár	Umfram-afli	Ónotað
Þorskur	154.755	3.067	3.733	161.556	152.244	9.312	-35	9.277	9.383	113	7
Ýsa	84.238	1.208	8.299	93.744	82.040	11.704	-21	11.683	11.558	9	134
Ufsi	65.282	856	4.950	71.088	55.814	15.274	-3.817	11.456	9.637	0	1.820
Karfi	57.000	3	5.975	62.978	59.216	3.762	2.663	6.425	6.388	2	38
Langa	4.000	9	248	4.257	5.286	-1.029	1.568	539	511	4	32
Keila	4.500	1	103	4.604	5.674	-1.071	1.481	410	401	2	11
Steinbitur	10.561	146	649	11.356	13.708	-2.352	3.367	1.015	1.007	2	10
Skötuselur	2.700	32	259	2.990	2.440	550	-121	429	371	0	58
Grálúða	13.800	10	2.249	16.060	9.171	6.889	-2.548	4.341	2.662	0	1.679
Skarkoli	5.520	97	251	5.868	5.760	108	561	669	616	2	55
Pykkvalúra	1.840	1	47	1.887	2.772	-885	1.022	137	127	1	12
Langlúra	2.208	1	89	2.298	2.028	270	-15	255	238	0	18
Sandkoli	1.840	1	590	2.431	732	1.699	-970	729	304	0	425
Skráplúra	1.380	1	442	1.822	239	1.584	-974	609	240	0	369
Síld	130.002	363	7.830	138.195	135.313	2.882	0	2.882	2.854	0	28
Loðna	315.245	3.000	0	318.245	307.746	10.499	0	10.499	0	0	10.499
Humar	554	7	5	567	559	8	0	8	3	0	5
Úthafsækja	7.000	1	1.889	8.890	1.887	7.003	0	7.003	1.039	0	5.964
Amarfj.ækja	0	6	0	6	6	0	0	0	0	0	0

Magn í lestum. Afli og aflamark botnfisks miðast við slægðan fisk nema karfinn er óslægður. Magn annarra tegunda miðast við óslægt nema magn humars miðast við slitinn humar.

Með samanburði á „aflamarki til ráðstöfunar“ í töflu 12 og „heildarafla“ í töflu 13 á næstu síðu sést að nokkur munur var milli raunafla fiskveiðisins og þorskafla sem reiknaður var til aflamarks. Ástæðan er löglegur afli sem undanþeginn er aflamarki vegna sérreglna eins og t.d. vegna línuívilnunar, reglna um undirmál, „Hafróafla“ o.fl. Minni munur er þó milli þorskafla til aflamarks og raunafla í þorski nú en áður var eftir að sóknardagabátar eru orðnir hluti af aflamarkskerfinu (krókaafلامark). Áður var afli sóknardagabáta stærsti hluti þorskafla utan aflamarks. Á síðastliðnu fiskveiðiarí nam löglegur þorskafla sem undanþeginn er aflamarki 5.477 lestum miðað við óslægðan afla. Þar vóg þyngst nýting línuívilnunar en vegna hennar reiknaðist 2.455 lesta þorskafla ekki til aflamarks á síðastliðnu fiskveiðiarí.

Línuívilnun náði aðeins til ýsu og steinbits á fiskveiðiarinu 2003/2004. Frá fiskveiðiarinu 2004/2005 gildir línuívilnunin einnig um þorsk sem veiddur var á handbeitta línu að uppfylltum öðrum skilyrðum sem varð að uppfylla til að njóta ívilnunar um undanþágu

aflans frá aflamarks. Eins og sagt var að framan og kemur fram í töflu 13 féll 2.455 lest af þorski, miðað við óslægðan afla, undir reglu um línuviltun á fiskveiðiárinu 2006/2007. Það jafngildir 2.062 lestum af slægðum þorski. Hámark leyfilegrar línuviltunar, sem var 3.375 lestir af óslægðum þorski, var því ekki fullnýtt. Sama gildir um línuviltun í steinbít sem var 894 lest miðað við óslægt en aðeins var nýtt til línuviltunar 549 lestir af steinbít. Línuviltun í ýsu var hinsvegar fullnýtt á fiskveiðiárinu 2006/2007 eins og á fyrra fiskveiðiári.

**Tafla 13. Afli botnfisktegunda til aflamarks fiskveiðiárið 2006/2007**

Fisktegund	Heildarafli	„Hafró-afli“	Línuviltun	Undirmálsafla utan aflamarks	Annar afli	Útflutnings-álag	Óslægt	Slægt
Þorskur	186.751	-1.693	-2.455	-1.824	-26	521	181.274	152.270
Ýsa	100.333	-55	-1.752	-2.016	-606	1.766	97.670	82.043
Ufsi	66.690	-13		-9	-226	19	66.449	55.817
Karfi	59.255	-5		-334	-333	633	59.216	59.216
Langa	6.582	-8			-2	38	6.610	5.286
Keila	6.343	-37			0	2	6.308	5.677
Steinbítur	15.825	-192	-549		-14	162	15.231	13.708
Skötuselur	2.671	-11				51	2.711	2.440
Grálúða	9.975	0			-10	4	9.968	9.171
Skarkoli	6.150	-19			-7	137	6.260	5.760
Pykkvalúra	2.918	0			0	95	3.013	2.772
Langlúra	2.197	0				7	2.204	2.028
Sandkoli	1.013	0			-218	0	796	732
Skráplúra	359	0			-100	0	259	239
Annar afli	13.269				-13.269			

Magn í lestum og miðast óslægðan afla nema annað sé tekið fram. Heildarafli er afli íslenskra skipa í ofangreindum tegundum af öllum miðum að undanskildum Barentshafsporsk sem er sérstök aflamarkstegund. Mism. á afla til aflamarks í töflu 13 og töflu 12 stafar af afla rannsóknaskipa Hafrannsóknastofnunar

Veidar úr deilistofnum og stofnum á fjarmiðum gengu misjafnlega á árinu 2007 eins og fyrri ár. Þökkaleg úthafskarfaveiði var innan línu en ekkert veiddist af úthafskarfnum utan línu. Síldveiðin er nánast orðin heilsársveiði og stóðu veiðar norsk-íslensku síldarinnar lengur en fyrri ár. Skipin voru að veiðum fram á vetur. Ekkert skip var við veiðar á Flæmingjarækju og hefur ekki verið síðan haustið 2006. Umtalsverður hluti aflaheimilda í kolmunna 2007 nýttist ekki.

**Tafla 14. Heildaraflamarksstaða deilistofna og stofna á fjarmiðum 2007 (Bráðabirgðatölur)**

Fisktegund	Úthlutun	Sérstakar úthlutanir	Flutt frá fyrra ári	Aflamark til ráðstöfunar	Afli til aflamarks	Staða	Tilfærsla	Ný staða	Flutt á næsta ár	Ónotað
Úthafskarfi utan	3.835	0	257	4.092	0	4.092	0	4.092	175	3.917
Úthafskarfi innan	17.248	0	1.167	18.415	18.216	199	0	199	2	197
Kolmunni	299.710	0	35.200	334.910	237.711	97.199	0	97.199	29.280	67.919
Norsk-íslensk síld	151.168	0	-2.539	148.629	140.051	8.578	634	9.212	9.189	23
Norsk-íslensk síld 2	34.560	0	0	34.560	33.036	1.524	-634	890	0	1.519
Flæmingjarækja	13.500	0	0	13.500	0	13.500	0	13.500	0	13.500
Flæmingjarækja 3L	245	0	0	245	0	245	0	245	0	245
Þorskur - NL	3.213	0	0	3.213	3.084	129	0	129	0	129
Þorskur - RU	2.008	1.205	0	3.213	2.521	692	0	692	0	692

Magn í lestum: Þorskafla og -aflamark miðast við slægt. Afli og aflamark annarra tegunda miðast við óslægt. Þar sem efni starfskýrslunnar er tekið saman þegar árið 2007 er nýliðið er hætt við að upplýsingar um veiðar "almanaksárstegunda" hafi ekki allar borist Fiskistofu.

## LÖGFRÆÐISVIÐ

Á árinu 2007 urðu litlar breytingar á helstu verkefnum lögfræðisviðs Fiskistofu en talsverðar breytingar urðu á sviðinu sjálfu þar sem tveir starfsmenn létu af störfum. Í upphafi árs 2008 munu tveir nýir starfsmenn koma til starfa.

Meðal nýrra verkefna á árinu var að útgerðir, sem eiga fleiri en eitt fiskiskip, var í fyrsta sinn heimilt að millifæra aflamark rafrænt milli eigin skipa. Lögfræðisvið, í samvinnu við veiðiheimildasvið, sér um gerð samninga við útgerðir sem veita þeim rétt til slíkra millifærslna. Mikill áhugi var meðal útgerða á því að fá slíka heimild og má segja að í árslok hafi verið gerðir samningar um rafrænar millifærslur aflamarks við langflestar útgerðir sem eiga fleiri en eitt fiskiskip.

Lögfræðisvið vann að innleiðingu rafræna afladagbóka og setti sviðið saman drög að nýrri reglugerð nr. 557/2007, um afladagbækur, sem birt var 6. júní s.l. Í reglugerðinni er kveðið á um að skipstjórum íslenskra fiskiskipa verði skylt að halda rafræna afladagbók og að innleiðing slíkra afladagbóka fari fram í áföngum á árinu 2008. Lögfræðisvið ásamt tölvusviði Fiskistofu vann á árinu 2007 að undirbúningi innleiðingarinnar og var í samstarfi með Hafrannsóknastofnunina um hönnun og efni rafræna afladagbóka. Samið var við Símann hf. um kaup á afnotarétti að rafrænni afladagbók sem útgerðum verður látin endurgjaldslaust í té. Útgerðir munu þó þurfa að kosta uppsetningu hennar og nauðsynlegs búnaðar.

Áfram var unnið að bakreikningsmálum og á árinu var tekin sú ákvörðun að útibú Fiskistofu í Vestmannaeyjum, sem vinnur að þeim málum, muni líka taka að sér hefðbundin eftirlitsverkefni og við það færast frá lögfræðisviði undir veiðieftirlitssvið í ársbyrjun 2008.

Þá var ákveðið að setja á fót nýja rannsókn- og brotadeild sem verður á veiðieftirlitssviði.

Á árinu vann lögfræðisvið ásamt veiðiheimildasviði að úthlutun byggðakvóta og fylgdi því mikil vinna við afgreiðslu umsókna, gerð úrskurða sem og álitgerða vegna stjórnslukæra til sjávarútvegsráðuneytis.

Lögfræðisvið líkt og önnur svið Fiskistofu vann að gerð nýrra verklagsreglna og verklýsinga á árinu og er sú vinna liður í gerð handbókar fyrir Fiskistofu.

### **Álagning og innheimta sérstaks gjalds vegna ólögmeats sjávaraflla.**

Á árinu 2007 var fjöldi álagninga samtals 59 sem var fækkun um 23 mál miðað við árið 2006. Heildarupphæð álagðs gjalds á árinu 2007 var 10.075.836 kr. sem er mun lægri álagning en árið áður. Álagningar þessar eru vegna afla umfram aflaheimildir innan fiskveiðilögsögu fiskveiðiárið 2005/2006.

Markvisst hefur verið unnið að því á undanförunum árum að bæta eftirlit og eftirfylgni til að koma í veg fyrir að skip haldi til veiða án aflaheimilda og hefur það starf skilað sér í mikilli fækkun mála og mun lægri álagningarfjárhæð þar sem minna hefur verið veitt umfram aflaheimildir en síðustu ár. Sérstaklega er fylgst með að skipum sé ekki haldið til veiða eftir að útgerð þeirra og skipstjóra hefur verið tilkynnt með símskeyti að veitt hafi verið umfram aflaheimildir skipsins. Einnig fær skip ekki veiðileyfi að nýju fyrr en tryggt er að allur umframafli þess hafi verið lagfærður og skipið hafi nægar aflaheimildir fyrir næstu veiðiferð.



**Tafla 15. Álagning og innheimta sérstaks gjalds vegna ólögmæts sjávaraflla.**

	2007	2006
Fjöldi mála á árinu	59	82
Fjöldi kæruúrskurða	0	0
Mál kærð áfram til Úrskurðarnefndar skv. 6. og 7. gr. laganna.	0	0
Mál borin undir dómstóla	0	0
Heildarálagning kr.	10.075.836	27.126.315
Heildarinnheimta kr.*	4.215.272	13.050.671

\*Birt með fyrirvara vegna ólokinnna mála.

### Leyfissviptingar vegna umframafla

Fiskistofa fylgist með nýtingu fiskiskipa á aflaheimildum sínum í samræmi við ákvæði 14. gr. laga nr. 57/1996, um umgengni um nytjastofna sjávar. Bendi upplýsingar til þess að skip hafi veitt umfram s sínar í einhverri tegund skal það tilkynnt útgerð og skipstjóra viðkomandi skips með símskeyti. Lögfræðisvið og veiðiheimildasvið Fiskistofu annast þetta verkefni sameiginlega. Boðaðar leyfissviptingar taka gildi að þremur virkum dögum liðnum hafi fullnægjandi aflaheimildir ekki verið fluttar til viðkomandi skips innan

þess tíma. Slík veiðileyfissvipting gildir þar til fullnægjandi aflaheimildir hafa verið færðar á viðkomandi skip og Fiskistofa hefur afturkallað leyfissviptinguna. Komi til ítrekaðra leyfissviptinga vegna umframafla innan sama fiskveiðiárs lengist gildistími leyfissviptinga samkvæmt 2. mgr. 14. gr. laganna.

Sú breyting var gerð á 14. gr. laga nr. 57/1996 með lögum nr. 61/2005 að heimilað var að gera svonefnda boðunarsamninga við útgerðir. Á árinu 2005 voru gerðir boðunarsamningar við 8 útgerðaraðila. Á árinu 2006 voru gerðir 72 boðunarsamningar og 2007 voru gerðir 13 boðunarsamningar.

Útgerðum sem gera boðunarsamning við Fiskistofu er tilkynnt um umframafla skipa þeirra með öðrum hætti en símskeyti og þá annað hvort með tölvupósti eða faxsendingu. Útgerðir skipa bera kostnað af símskeytum sem þeim eru send vegna umframafla skipa þeirra og því augljóst hagræði fyrir útgerðir að leita eftir gerð boðunarsamnings við Fiskistofu.

Á árinu 2007 fækkaði leyfissviptingum vegna veiða umfram aflaheimildir um nær helming frá árinu á undan, en boðuðum leyfissviptingum með símskeytum fjölgaði nokkuð.

**Tafla 16. Boðaðar leyfissviptingar og virkar veiðileyfissviptingar**

	2007	2006
Boðaðar veiðileyfissviptingar, útsend símskeyti	1.890	1.678
Veiðileyfissviptingar vegna umframafla	16	31

### Eftirlit með afladagbókum.

Á árinu 2007 hafði lögfræðisvið með höndum, líkt og fyrri ár, eftirfylgni með ákvæðum Reglugerðar um afladagbækur. Í 43 tilvikum voru skip svipt leyfi til veiða í atvinnuskyni vegna vanskila á frumriti úr afladagbók. Auk þess var tveimur aðilum veitt formleg áminning vegna brota á reglum varðandi færslur afladagbóka.

## **Bakreikningar**

Á árinu var haldið áfram við að efla nýstofnað útibú Fiskistofu í Vestmannaeyjum. Meginverkefni þess útibús er framkvæmd bakreikninga og rannsókn slíkra mála. Á þessu starfsári voru 3 mál til athugunar og einu þeirra lauk á árinu með kærni til lögreglu.

### **Innflutningseftirlit.**

Lögfræðisvið Fiskistofu hefur farið með úrlausn mála sem upp koma við eftirlit með innflutningi

sjávarafurða og varða meint brot á reglum laga nr. 55/1998, um meðferð, dreifingu og vinnslu sjávarafurða, reglugerðar nr. 849/1999, um eftirlit með innflutningi sjávarafurða, reglugerðar nr. 233/1999, um hollustuhætti við meðferð, vinnslu og dreifingu sjávarafla og fiskafurða og annarra reglna er varða innflutning og meðferð sjávarafurða. Talsverður fjöldi mála kemur upp á ári hverju og af ýmsu tagi, en einkum eru það mál er varða höfnun á innflutningi sjávarafurða. Í 4 tilvikum var innflutningi sjávarafurða hafnað þar sem skilyrði fyrir innflutningi voru ekki uppfyllt. Vegna yfirfærslu verkefna matvælasviðs Fiskistofu til Matvælastofu hverfa þessi verkefni frá Fiskistofu í ársbyrjun 2008 og mun lögfræðisvið Fiskistofu þar með ekki vinna lengur við þessi mál. Lögfræðisvið þakkar starfsfólki matvælaeftirlits Fiskistofu samstarfið og óskar þeim velgengni á Matvælastofnun.

### **Veiðar án veiðileyfis.**

Lögfræðisvið fer með mál er varða veiðar skipa án veiðileyfis eða veiðar skipa sem svipt hafa verið leyfi til veiða í atvinnuskyni, eða veiðileyfi þeirra verið felld niður.

### **Veiðileyfissviptingar vegna veiða án aflaheimilda.**

Lögfræðisvið svipti 12 fiskiskip leyfi til veiða í atvinnuskyni fyrir brot gegn 2. mgr. 3. gr. laga nr. 57/1996, um umgengni um nytjastofna sjávar, vegna veiða án aflaheimilda, þ.e. að hafa haldið til veiða án allra aflaheimilda, eða eftir að viðkomandi skip hafði veitt umfram aflaheimildir sínar í einstökum tegundum. Einn aðili var kærður til lögreglu fyrir veiðar á umtalsverðum afla án aflaheimilda.

### **NAFO, NEAFC og veiðar ESB skipa í íslenskri lögsögu.**

Lögfræðisvið fer með meðferð mála er varða veiðar íslenskra skipa á samningssvæðum NAFO og NEAFC, sem og mál er varða veiðar skipa frá Evrópusambandinu á karfa innan íslenskrar lögsögu.

Á árinu 2007 kom ekki upp mál þar sem beita þurfti viðurlögum vegna brota á þeim reglum er gilda um veiðar á samningssvæðum NAFO og NEAFC.

## **Önnur verkefni**

### **Veiðiskylda og fleira.**

Auk þess sem að framan er rakið, kemur lögfræðisvið að verkefnum er varða útgáfu veiðileyfa. Lögfræðisvið sér einnig, í samvinnu við veiðiheimildasvið, um afgreiðslu mála sem upp koma þegar útgerðir skipa hafa ekki sinnt ákvæðum laga um veiðiskyldu skipa. Í 4 tilvikum voru aflaheimildir skipa felldar niður þar sem skipin höfðu ekki veitt umfram veiðiskyldu sína tvö fiskveiðiár í röð.

### **Takmarkanir við samþjöppun aflahlutdeilda**

Lögfræðisvið og veiðiheimildasvið fara saman með eftirlit með reglum 13. og 14. gr. laga nr. 116/2006, um stjórn fiskveiða, sem fela í sér ákvæði um hámarksaflahlutdeild sem má vera í eigu einstakra aðila, einstaklinga eða lögaðila. Á árinu 2007 kom til þess í fyrsta sinn frá gildistöku þessara lagaákvæða að aðilum var tilkynnt um umframaflahlutdeild útgerða þeirra. Í öðru tilvikinu var útgerð tilkynnt um að heildaraflahlutdeild skipa í eigu

útgerðarinnar í tiltekinni kvótabundinni tegund hefði farið umfram lögleyfð mörk. Var útgerðinni veittur 6 mánaða frestur samkvæmt lögunum til að koma aflahlutdeildinni niður fyrir mörkin og varð útgerðin við því. Í hinu tilvikinu var um að ræða tilkynningu Fiskistofu til útgerðaraðila um að heildarkrókaaflahlutdeild fiskiskipa í eigu útgerðarinnar væri umfram 5% af heildarverðmæti krókaaflahlutdeildar. Samkvæmt ákvæði V. til bráðabirgða við lög nr. 116/2006, um stjórn fiskveiða, hefur viðkomandi útgerð frest til 1. september 2009 til að ráðstafa krókaaflahlutdeildinni þannig að hún rúmist innan settra marka.

### **Flutningur aflaheimilda**

Talsverður hluti daglegra starfa á lögfræðisviði er fólgin í að staðfesta umsóknir um flutning aflaheimilda og túlka þær reglur sem gilda um flutning aflaheimilda á milli skipa. Umsóknir um flutning aflahlutdeilda og krókaaflahlutdeilda, og umsóknir um flutning aflamarks og krókaaflamarks umfram “50% framsalsheimild” sbr. 12. gr. laga nr. 38/1990, um stjórn fiskveiða, vegna svonefndra “breytinga á skipakosti”, skulu hafa hlotið staðfestingu lögfræðisviðs áður en þær eru endanlega afgreiddar.

### **Úthlutun byggðakvóta**

Á árinu 2007 var mikil vinna unnin á lögfræðisviði og veiðiheimildasviði í tengslum við úthlutun byggðakvóta vegna fiskveiðiársins 2006/2007. Kveðnir voru upp fjölmargir úrskurðir vegna umsókna um umræddan byggðakvóta og einnig vann lögfræðivið 54 álitserðir til sjávarútvegsráðuneytisins vegna stjórnarsýslukæra sem ráðuneytinu bárust í kjölfar úrskurða Fiskistofu. Þessi mál vörðudu túlkun á skilyrðum laga og reglna varðandi úthlutun byggðakvóta. Þá fór talsverð vinna í að svara fyrirspurnum og beiðnum um túlkun á ákvæðum þeirra laga og reglugerða sem giltu um úthlutun byggðakvótans.

### **Rafrænar millifærslur aflamarks**

Lögfræðisvið vann að því á árinu, í samvinnu við veiðiheimildasvið og tölvusvið Fiskistofu, að koma á rafrænum millifærslum aflamarks og gerði samninga við útgerðir sem eiga fleiri en eitt fiskiskip um heimild til slíkra millifærslna milli skipa sinna. Alls voru gerðir samningar við 19 útgerðir um rafræna millifærslu aflamarks á árinu.

### **Rafrænar afladagbækur**

Lögfræðisvið Fiskistofu hefur einnig á árinu 2007 unnið áfram að undirbúningi innleiðingar rafrænna afladagbóka um borð í öllum fiskiskipum og munu slíkar afladagbækur verða teknar upp í áföngum á árinu 2008.

Þá sinnir lögfræðisvið fyrirspurnum um lögfræðileg efni frá öðrum sviðum Fiskistofu.

## FJÁRMÁLA- OG REKSTRARSVIÐ

Fjármála- og rekstrarsvið hefur umsjón með þeim fjármunum sem Fiskistofa hefur til umráða. Undir sviðið fellur innheimta sértekna Fiskistofu, innkaup á vöru og þjónustu og frágangur reikninga. Ennfremur sinnir fjármálasvið innheimtu veiðigjalds sem rennur í ríkissjóð.

Innan fjármálasviðs fer fram gerð fjárlagatillagna og fjárhagsáætlana og virkt eftirlit með kostnaði innan stofnunarinnar.

Undir fjármálasvið heyra einnig starfsmannamál, símavarsla og almennur rekstur skrifstofu svo og umsjón með húsnæði, farartækjum og skjalasafni stofnunarinnar.

**Tafla 17. Útgjöld Fiskistofu 2006 og 2007**

	2007	2006
Gjöld	800.237	773.517
Laun og launatengd gjöld	583.360	542.086
Ferðir og fundir	47.945	52.803
Rekstrarvörur	11.429	10.141
Aðkeypt þjónusta	57.929	65.395
Húsnæði	65.351	56.250
Bifreiðar og vélar	10.356	9.246
Vextir, bætur og skattar	333	2.249
Eignakaup	23.534	35.347

Tölur í rekstraryfirlitinu eru settar fram í þúsundum króna og á verðlagi hvors árs.

Tafla 17. er yfirlit yfir útgjöld Fiskistofu. Um er að ræða bráðabirgðatölur vegna ársins 2007 þar sem endanlegt uppgjör frá Fjársýslu ríkisins liggur ekki fyrir. Það er þó ljóst að Fiskistofa er á árinu 2007, eins og verið hefur frá upphafi, innan fjárheimilda ársins.

## TÖLVUSVIÐ

Tölvusvið þjónaði sjávarútvegsráðuneyti, Hafrannsóknastofnuninni, Fiskistofu og SRA. Skráðir notendur voru 303 árið 2007, 179 hjá Hafrannsóknastofnuninni, 22 hjá sjávarútvegsráðuneyti og 92 hjá Fiskistofu og 10 hjá SRA

Nemendur Sjávarútvegsháskóla Sameinuðu þjóðanna, sem staðsettur er hjá Hafrannsóknastofnuninni, eru nú nettengdir. Þeir voru um 25 í lok ársins 2007. Þar voru allar tölvur endurnýjaðar á árinu og settar upp með Windows XP og Office 2007.

Vinnustundir tölvusviðs á árinu voru 21.986 sem skiptust þannig að 1.319 voru fyrir ráðuneytið, 7.915 fyrir Hafrannsóknastofnunina og 12.752 fyrir Fiskistofu. Helstu verkefni tölvusviðs árið 2007, greind eftir stofnunum, koma fram í töflu á næstu síðu.

Frá stofnun Fiskistofu fyrir fimmtán árum hefur tölvunotkun aukist í eðlilegu samræmi við tækniframfarir á þessu sviði. Í lok árs 2007 voru 566 tæki skráð á tölvunet stofnananna þriggja í Reykjavík, og Hafnarfirði Auk þess voru 73 tæki skráð í hafrannsóknaskipunum Árna Friðrikssyni og Bjarna Sæmundssyni og í Grandaskála eru 30 tæki. Útibú utan Reykjavíkur eru með samtals 62 tæki. Heildarfjöldi tækja er því 701

Tölvubúnaður er margbreytilegur, en miðlarar kerfisins eru flestir SUN eða DELL og keyra ýmist Solaris eða Linux stýrikerfi. Notendur eru ýmist með Unix- eða PC-vinnustöðvar, eða með fartölvur. Nokkuð af búnaði var endurnýjað á árinu, bæði netþjónar og tölvur einstakra notenda.

Fjöldi heimsókna á vefsíður Fiskistofu á árinu, voru 315.402 og þegar mest var í mars voru þær 29.764 á einum mánuði, en að meðaltali eru heimsóknir um 26.283 á mánuði.

Tilkynningar línubáta í símalínu á árinu voru 27.211 á árinu en voru 32.456 árið 2006.

### Landanir undanfarin fimmtán ár

Fiskistofa hefur nú safnað gögnum um landaðan afla í fimmtán fiskveiðiár.

Fjöldi landana á því tímabili kemur fram í eftirfarandi töflu:

**Tafla 18. Fjöldi landanna eftir fiskveiðiarí**

Fiskveiðiár	Fjöldi landana
1992/1993	110.000
1993/1994	114.000
1994/1995	106.000
1995/1996	95.000
1996/1997	89.000
1997/1998	84.000
1998/1999	77.000
1999/2000	77.000
2000/2001	83.000
2001/2002	71.000
2002/2003	72.000
2003/2004	72.000
2004/2005	61.000
2005/2006	56.000
2006/2007	51.000

Alls hafa 1.218.000 landanir verið skráðar í gagnasafn Fiskistofu á fimmtán árum.

## Helstu verkefni tölvusviðs árið 2007 eftir stofnunum

Fiskistofa	Hafrannsóknastofnunin	Sjávarútvegsráðuneyti
Vefskráning útflutnings-vottorða hófst fyrsta janúar	Nokkrar breytingar og viðbætur voru gerðar á veiðafæraupplýsingum í rafrænu afladag-bókinni	Tölvusvið sá um rekstur á tölvukerfi ráðuneytisins að venju.
Í febrúar var opnað fyrir rafrænar millifærslur milli eigin skipa	Haldið var áfram fullkominun hafvogarkerfisins.	Töluverð endurnýjun var á tölvum hjá notendum.
Mikil vinna var allt árið vegna nýja Gaf kerfisins og var það tekið í notkun fyrsta september	Uppsetning og undirbúningur á vogarvélum ásamt uppfærslum á hafvog fyrir hvern leiðangur.	Fjarfundabúnaður var settur upp í fundarsal ráðuneytisins
Rafrænt umsóknarferli afladagbóka var hannað og forritað, og er nú komið á vef Fiskistofu tilbúið til kynningar.	Lokið var við skráningarforrit fyrir Fiskmerkingagrunn og RAF merki	Settir voru upp tveir þráðlausir punktar á innra net
Fjarfundabúnaður var settur upp í fundarsal á annari hæð og í matsal, ásamt öllum útibúum Fiskistofu	Fjarfundabúnaður var settur upp í fundarsal á jarðhæð.	

Sjávarútvegsháskóli SP.	Skrifstofa rannsóknarstofnana	Hafrannsóknaskip
Tölvusvið sá um rekstur á tölvukerfi skólans að venju.	Tölvusvið tók yfir rekstur tölvukerfis SRA í byrjun ársins	Tölvusvið sá um rekstur tölvukerfa í skipum Hafró.
Allar tölvur nemenda voru endurnýjaðar og settar upp með Windows xp og Office 2007	Nokkur endurnýjun varð á tölvum hjá notendum	Töluverð endurnýjun var á tölvum um borð
LotusNotes var sett upp fyrir skólann og tekið í notkun á árinu		
Fjarfundabúnaður var settur upp í fundarsal á jarðhæð.		

Starfsfólk Fiskistofu þann 1. janúar 2008:

## Fiskistofustjóri: Þórður Ásgeirsson

Árni Múli Jónasson, aðstoðarfiskistofustjóri,

### Fjármála- og rekstrarsvið

Elínbjörg Ingólfsdóttir  
Gerður Bárðardóttir  
Káritas Jónsdóttir forstöðumaður  
Marín E. Samúelsdóttir  
Ólöf Skúladóttir  
Úlfhildur J. Hilmarsdóttir

### Rekstur húsnæðis

Ellen Erlingsdóttir, ræstingar Akureyri  
Gunnar Freyr Róbertsson, ræstingar Hafnarfjörður  
Erna Valgeirsdóttir mótuneyti  
Sigurlín Jóna Sigurðardóttir, ræstingar Hafnarfjörður  
Svetlana Luchyk, ræstingar Vestmannaeyjar  
Unnur B. Kristjánsdóttir, ræstingar Hafnarfjörður

### Tölvusvið

Steingrímur Guðjónsson, forstöðumaður

### Kerfisdeild

Björn Guðjónsson  
Gunnar Örvarsson  
Már Aðalsteinsson  
Svavar Ottesen Berg  
Viktor Ström

### Hugbúnaðardeild

Baldvín Baldvinsson  
Björn Darri Sigurðsson  
Brynjólfur Þórisson  
Elías Ívarsson  
Hreinn F. Arndal  
Sveinn Oddsson  
Vilhjálmur Hallgrímsson

### Upplýsingasvið

Ari Arason, forstöðumaður  
Guðbjörg Ingólfsdóttir  
Jón Már Halldórsson  
Magnea Jónsdóttir  
Sigurbjörg Guðmundsdóttir  
Þórunn Margrét Jónasdóttir

### Lögfræðisvið

Gísli Rúnar Gíslason, forstöðumaður  
Hrefna Gísladóttir  
Sigurjón Aðalsteinsson

### Veidiheimildasvið

Auðunn Ágústsson, forstöðumaður  
Brynja Guðný Magnúsdóttir  
Jóhanna Vilhjálmsdóttir  
Jón Valgeir Guðmundsson  
Kristján Freyr Helgason

### Veidi eftirlitssvið

#### Skrifstofa Hafnarfirði

Áslaug Eir Hólmgeirsdóttir  
Eyþór Björnsson, forstöðumaður  
Guðmundur Jóhannesson  
Gunnar Alexandersson  
Hörður Arnþórsson  
Þór Guðmundsson  
Þórhallur Ottesen

#### Útibú í Vestmannaeyjum

Hlynur Sigmarsson, útibústjóri  
Ingólfur Ingólfsson  
Jóna Sigríður Guðmundsdóttir

#### Eftirlit Hafnarfirði

Birgir Smári Karlsson  
Birgir Þorbjarnarson  
Eyþór Þórðarson  
Hólmgeir Hreggviðsson  
Ingólfur H Kristjánsson  
Kristján B. Skaftason.  
Ómar Þórsson  
Ragnar K. Guðmundsson  
Rúnar Jónsson  
Sigurður Hjálmarsson  
Sigurpáll Sigurbjörnsson  
Þorsteinn Einarsson  
Örn S. Hólm

#### Eftirlit á Akureyri

Árni Dan Ármannsson  
Einar Guðmundsson  
Gunnar H. Sigurðsson, útibústjóri  
Matthías Sigurpálsson  
Rúnar Hafberg

#### Eftirlit á Höfn

Ólafur Vilhjálmsson  
Sævar Guðmundsson, útibústjóri  
Þórbergur Torfason

#### Eftirlit á Ísafirði

Benedikt Bjarnason, útibústjóri  
Guðmundur Þ. Sigurðsson  
Hjalti Þórðarson

#### Eftirlit í Stykkishólmi

Björgvin Guðmundsson  
Jón Ingi Hjaltalín  
Sigurður A. Þórarinnsson, útibústjóri

#### Eftirlit með fullvinnsluskipum

Ingibergur Sigurðsson  
Lína H. Jóhannsdóttir  
Pétur Sævarsson  
Sigurður Ásgeirsson  
Sigurður Dagbjartsson  
Stefán Lárus Pálsson



.....  
F I S K I S T O F A

Dalshraun 1 IS 220 Hafnarfirði  
Tel: 354 569 7900 Fax: 354 569 7991  
[www.fiskistofa.is](http://www.fiskistofa.is)