



LANDLÆKNISEMBÆTTIÐ

Sóttvarnalæknir

FARSÓTTAFRÉTTIR

1. árg. 6. tölublað. Júlí 2005.

EFNI:

Hettusótt greinist á Íslandi **bls. 1**

Marktæk aukning á dánartíðni í byrjun árs 2005 **bls. 2**

Ritstjórn

Haraldur Briem
sóttvarnalæknir, ábm.

Ása Atladóttir
Guðrún Sigmundsdóttir
Sigurlaug Hauksdóttir
Þórólfur Guðnason

Ritstjóri
Jónína M. Guðnadóttir

LANDLÆKNISEMBÆTTIÐ

SÓTTVARNALÆKNIR

Austurströnd 5
170 Seltjarnarnes
Sími: 510 1900
Bréfasími: 510 1920

Netfang: mottaka@landlaeknir.is
Veffang: www.landlaeknir.is

Heimilt er að nota efni þessa fréttabréfs, sé heimildar getið.

HETTUSÓTT GREINIST Á ÍSLANDI

Nýlega greindust þrjú einstaklingar hér á landi með hettusótt, en hún hefur ekki greinist hér síðan 1999. Þessir einstaklingar eru á aldrinum 19–25 ára. Tveir þeirra höfðu aldrei verið bólusettir gegn hettusótt, en ekki er vitað um bólusetningasögu hins þriðja. Tveir einstaklinganna höfðu skömmu fyrir veikindin verið á ferð í Englandi þar sem faraldrar af völdum hettusóttar hafa brotist út hjá óbólusettum einstaklingum.

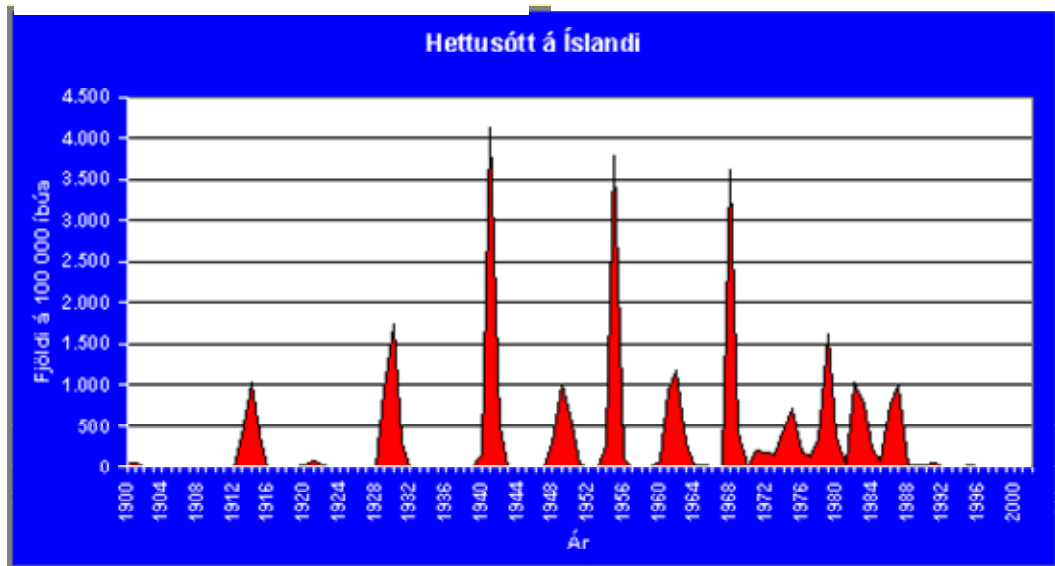
Hettusótt er veirusýking sem einkennist af hita, slappleika og bólgu í munnvatnskirtli sem liggur framan við eyrun og niður á kjálka. Oftast er sýkingin hættalaus og gengur yfir á stuttum tíma en getur verið alvarleg, einkum hjá fullorðnum og unglíngum.

Alvarlegar afleiðingar hettusóttar eru einkum: heila- og heilahimnubólga, heyrnarskerðing og ófrjósemi hjá karlmonnum vegna sýkingar í eistum. Greining sjúkdómsins byggist á einkennum sjúklings og mælingu mótefna í blóði. Öll greind hettusóttartilfelli ber að tilkynna til sóttvarnalæknis.

Árið 1989 hófst bólusetning hér á landi gegn hettusótt, þegar tekin var upp reglubundin bólusetning með MMR-bóluefniinu hjá 18 mánaða gömlum börnum, en það bóluefni inniheldur auk þess mótefnavaka gegn rauðum hundum og mislingum. Árið 1994 var hafin endurbólusetning hjá 9 ára gömlum börnum en árið 2000 var sú bólusetningin færð til 12 ára aldurs. Nú er mælt með MMR-bólusetningu allra barna við 18 mánaða og 12 ára aldur.

Fyrir 1989 var hettusótt landlæg hér á landi (sjá mynd) en síðan bólusetning hófst hefur dregið mjög úr tíðni sýkingarinnar og ekkert tilfelli hefur greinist síðan 1999 þar til nú.

Vakin er athygli á því að bólusetningar eru mjög áhrifaríkar til að koma í veg fyrir þá sjúkdóma sem bólusett er gegn. Eins og hér hefur komið í ljós geta óbólusettir einstaklingar sýkst erlendis af ýmsum sýklum sem bólusett er gegn hér á landi. Því eru allir hvattir til að fylgja tilmælum sóttvarnalæknis um reglubundnar bólusetningar.



Óvenju margar dánartilkynningar, sem fylgdu í kjölfar influensunnar í byrjun þessa árs, vöktu þó nokkra athygli.

Trúlega átti influensan, sem gekk í upphafi ársins 2005 og náði hámarki í lok janúar, sinn þátt í umframdaða.

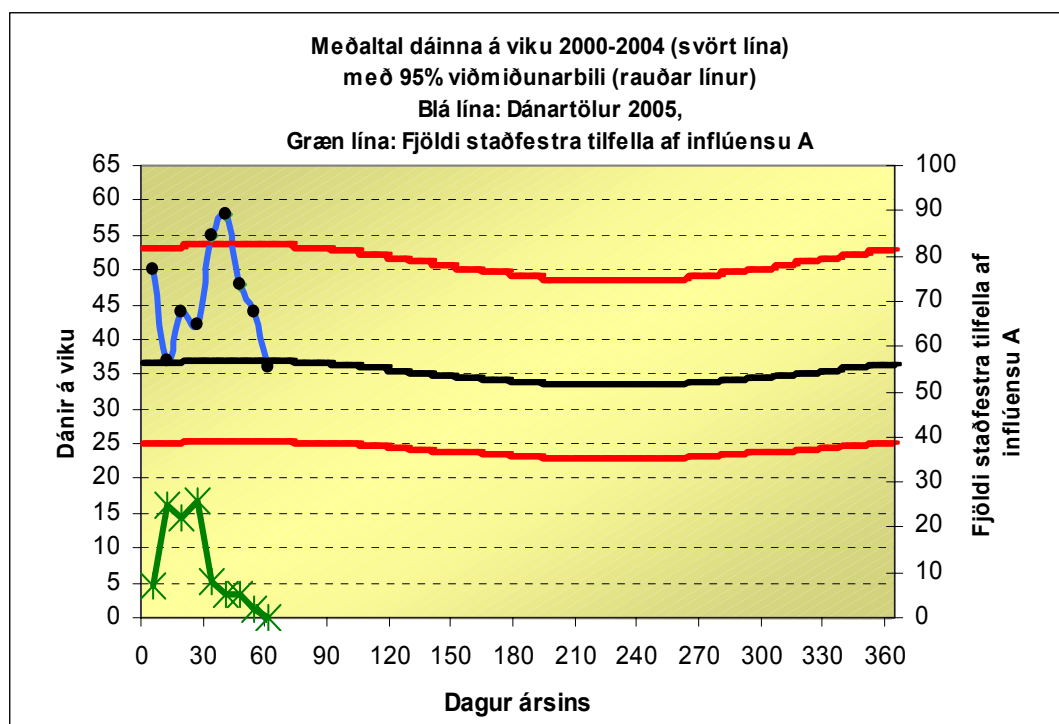
MARKTÆK AUKNING Á DÁNARTÍÐNI Í BYRJUN ÁRS 2005

Upplýsingar um fjölda látinna á hverjum tíma eru mikilvægar svo hægt sé að greina óvenjuleg frávik í dánartíðninni. Ef dánartíðnin er skoðuð á löngu tímabili má reikna meðaltal samkvæmt reiknilíkani og 95% árstímabundið viðmiðunarbíl fyrir vikulegar (7 daga) dánartölur. Viðmiðunarbílið er nauðsynlegt að hafa til hliðsjónar vegna eðlilegrar sveiflu í dánartíðninni frá einum tíma til annars. Ef skoðaðar eru tölur um vikulegan fjölda látinna yfir 5 ára tímabil (2000-2004)¹ kemur í ljós árstíðarleitni í dánartölunum með lágmarki yfir sumarmánuði og hámarki yfir vetrarmánuði.²

Þessi árstíðarleitni er óskýrð en líklegt má telja að farsóttir, sem algengar er á vetrartíma, eigi þar hlut að máli. Á hverjum vetri gengur influensa yfir þjóðina og veldur veikindum og fjarvistum frá vinnustöðum. Influensan er talin valda nokkrum umfram-

dauða³ (fjöldi látinna umfram það sem búist er við) sem oftast veur litla athygli þar sem gamalt og veikburða fólk á yfirleitt í hlut.

Óvenju margar dánartilkynningar, sem fylgdu í kjölfar influensunnar í byrjun þessa árs, vöktu þó nokkra athygli. Ef dánartölur fyrstu 10 vikur ársins 2005 eru bornar saman við meðaltal samkvæmt reiknilíkani á sama tíma síðustu 5 ára, sést að þær eru mun hærri en meðaltalið og fyrstu tvær vikurnar í febrúar eru þær hærri en efri mörk viðmiðunarbilsins. Á þessu tímabili varð því talsverður umframdaði. Ekki er hægt að fullyrða um ástæðuna því dánarmeinin liggja ekki fyrir enn sem komið er. Trúlega átti influensan, sem gekk í upphafi ársins 2005⁴ og náði hámarki í lok janúar, sinn þátt í þessum umframdaða.



¹ Þjóðskráin, Hagstofan.

² $\exp(a+b \cdot \cos(2\pi \cdot (\text{dag}-c)/365.4) \pm 2 \cdot \text{SDres})$ [$a=3.56$ (95% CI: 3.54,3.58), $b=0.052$ (0.020,0.085), $c=46.3$ (10.1,82.4), $\text{SDres}=0.19$]. Örn Ólafsson, júní 2005.

³ CDC. *Prevention and control of influenza. Recommendations of the Advisory Committee on Immunization Practices.* MMWR 46 (No. RR-9): 1-25, 1997.

⁴ Farsóttafréttir, 2005; 2: 1.