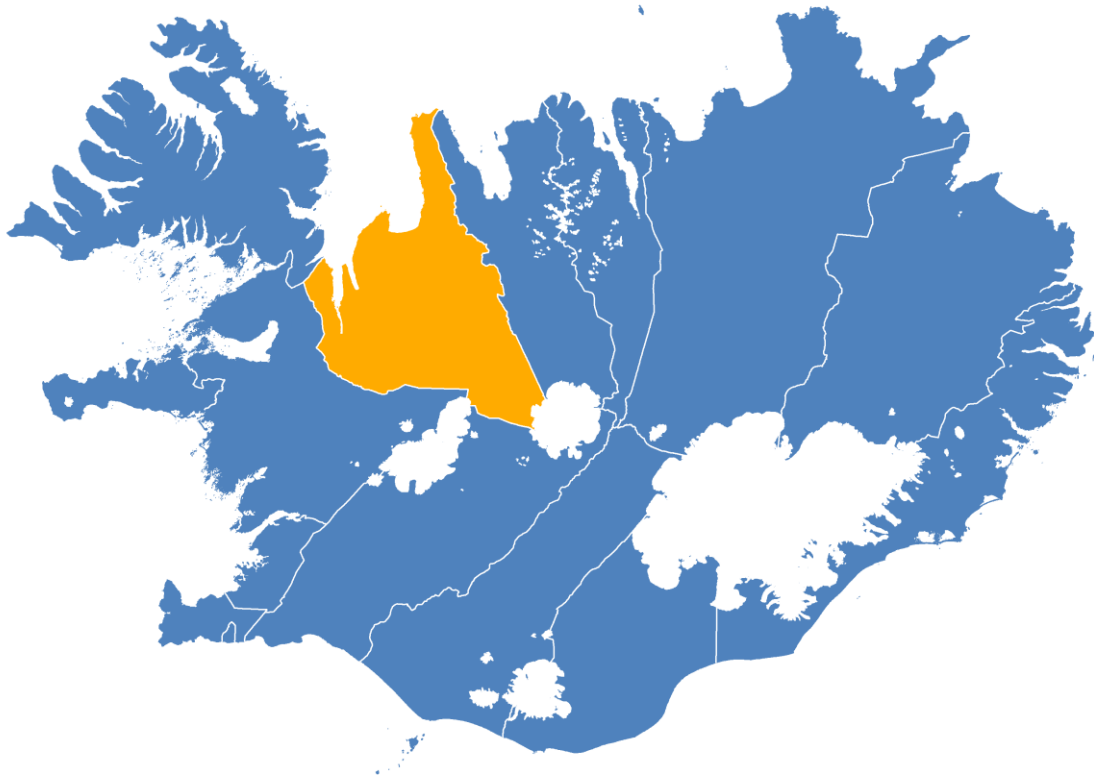


Útgáfa 1.0  
15.01.2013

VIÐBRAGÐSÁÆTLUN  
ALMANNAVARNA

# Viðbragðsáætlun vegna hópslysa í Húnaþingi



Lögreglustjórnin á Blönduósi  
Almannavarnanefnd í  
Húnavatnssýslum  
Ríkislögreglustjórnin

**Viðbragðsáætlun vegna hópslysa í  
Húnaþingi**

**Unnin af Ríkislögreglustjóranum,  
Lögreglustjóranum á Blönduósi,**

**Almannavarnarnefnd í**

**Húnavatnssýslum**

**Athugasemdir við áætlunina skal senda  
til almannavarnadeildar  
ríkislögreglustjóra í netfangið**

**kristiankr@logreglan.is**

## Efnisyfirlit

<b>1. INNGANGUR</b> .....	<b>5</b>
<b>2. STAÐHÆTTIR</b> .....	<b>6</b>
<b>3. SKILGREININGAR</b> .....	<b>7</b>
3.1 ALMENNT .....	7
3.2 VIRKJUN ÁÆTLUNARINNAR .....	8
3.3 SKAMMSTAFANIR .....	9
<b>4. BOÐUN</b> .....	<b>10</b>
<b>5. STJÓRNKERFI</b> .....	<b>13</b>
5.1 GRUNNEININGAR, HLUTVERK OG TENGINGAR STJÓRNKERFISINS .....	13
5.2 AÐGERDASTJÓRN .....	14
5.3 VERKÞÁTTASKIPURIT FYRIR AÐGERDASTJÓRN .....	15
5.4 VETTVANGSSTJÓRN.....	16
5.5 VERKÞÁTTASTJÓRAR .....	17
5.6 VERKÞÁTTASKIPURIT FYRIR VETTVANGSSTJÓRN .....	18
5.7 SAMHÆFINGARSTÖÐIN .....	19
5.8 FJÖLMÍÐLAR.....	19
5.9 RANNSÓKN VETTVANGS.....	19
<b>6. STARFSSVÆÐI</b> .....	<b>20</b>
6.1 MÓTTÖKUSTAÐUR BJARGA (MÓT).....	21
6.2 BIÐSVÆÐI Á VETTVANGI (BF, BH OG BTB).....	21
6.3 SLYSASTAÐUR OG NÆSTA NÁGRENNI (SLY).....	21
6.4 SÖFNUNARSVÆÐI SLASAÐRA (SSS) .....	22
6.5 SÖFNUNARSVÆÐI LÁTINNA (SSL) .....	23
6.6 GÆSLUSTÖRF Á VETTVANGI .....	23
6.7 SÖFNUNARSVÆÐI AÐSTANDENDA (SSA).....	23
6.8 FJÖLDAHJÁLPARSTÖÐ (FHS).....	24
6.9 HÚSNÆÐI.....	24
6.10 TALNING / SKRÁNING .....	25
<b>7. (SÉRTÆKUR KAFLI) HÆTTULEG EFNI OG SJÓSLYS</b> .....	<b>26</b>
7.1 HÆTTULEG OG ELDFIM EFNI (EITUREFNA OG/EDA MENGUNARSLYS Í VEGUM Í HÚNAVATNSSÝSLUM.....	26
7.2 SJÓSLYS - INNGANGUR .....	27
7.3 STAÐHÆTTIR .....	27
7.4 SKILGREININGAR .....	27
7.5 BOÐUN .....	27
7.6 STJÓRNUN .....	27
7.6.1 Uppbygging stjórnunar .....	27
7.6.2 Aðgerðastjórn – SJÓR .....	28
7.6.3 Vettvangsstjórn – LAND.....	28
7.6.4 Björgunarstjóri / vettvangsstjórn – SJÓR .....	28

7.6.5	<i>Fjarlægð frá landi eykst.</i>	28
7.7	FJARSKIPTI	28
7.8	STARFSSVÆÐI Í LANDI	28
7.9	RÖÐ AÐGERÐA	29
<b>8.</b>	<b>VERKEFNI VIÐBRAGÐSAÐILA</b>	<b>30</b>
8.1.1	<i>Neyðarlínan 112.</i>	31
8.1.2	<i>Almannavarnadeild Ríkislögreglustjóra</i>	32
8.1.3	<i>Samhæfingarstöðin</i>	33
8.1.4	<i>Aðgerðarstjórn</i>	34
8.1.5	<i>Vettvangsstjórn</i>	35
8.1.6	<i>Lögreglan</i>	36
8.1.7	<i>Brunavarnir A-Hún</i>	37
8.1.8	<i>Brunavarnir Húnaþings vestra</i>	38
8.1.9	<i>Slökkvilið Skagastrandar</i>	39
8.1.10	<i>Björgunarfélagið Blanda</i>	40
8.1.11	<i>Björgunarsveitin Strönd</i>	41
8.1.12	<i>Björgunarsveitin Húnar</i>	42
8.1.13	<i>Heilbrigðisstofnunin Blönduósi ( HSB )</i>	43
8.1.14	<i>Heilbrigðisstofnun Vesturlands, Hvammstanga. HVE</i>	44
8.1.15	<i>Rauði krossinn í Húnavatnssýslum</i>	45
8.1.16	<i>Landhelgisgæsla Íslands</i>	46
8.1.17	<i>Þjóðkirkjan og önnur trúfélög</i>	47
<b>9.</b>	<b>SKIPULAG FJARSKIPTA</b>	<b>48</b>
9.1	GRUNSKIPULAG FJARSKIPTA	48
9.2	GRUNSKIPULAG FJARSKIPTA - SJÓR	52
<b>10.</b>	<b>KORT</b>	<b>54</b>
10.1	HÚNAVATNSSÝSLA	54
10.2	HÚNSVATNSSÝSLA KORT 2	55
10.3	HVAMMSTANGI	56
10.4	BLÖNDUÓS	57
10.5	SKAGASTRÖND	58
<b>11.</b>	<b>DREIFINGARLISTI</b>	<b>59</b>
<b>12.</b>	<b>BREYTINGA SAGA</b>	<b>60</b>
<b>13.</b>	<b>VIÐAUKAR</b>	<b>61</b>
13.1	13.2 TALNINGABLAÐ	61

**1. INNGANGUR**

Viðbragðsáætlunin segir fyrir um skipulag og stjórnun aðgerða í kjölfar hópslyss í umdæmi lögreglustjórans á Blönduósi. Hún er unnin af almannavarnadeild ríkislögreglustjóra, lögreglustjóranum á Blönduósi, almannavarnanefnd Húnavatnssýslna ásamt fleirum aðilum frá hjálpar- og björgunaraðilum sem starfa innan umdæmisins. Allir viðbragðsaðilar og aðrir, sem nefndir eru í áætluninni, voru hafðir með í ráðum.

Markmið áætlunarinnar eru að tryggja skipulögð viðbrögð við hópslysum og að þolendum berist öll nauðsynleg aðstoð á sem skemmstum tíma. Viðbragðsáætlunin er til leiðbeiningar um fyrstu viðbrögð en felur ekki í sér endanleg fyrirmæli. Þannig getur lögreglustjóri ákveðið breytta starfstilhögun með tilliti til ástands og aðstæðna hverju sinni.

Lögreglustjórinn á Blönduósi, í samvinnu við almannavarnadeild ríkislögreglustjórans, ber ábyrgð á virkni áætlunarinnar og þessir aðilar vinna saman að uppfærslum og lagfæringum á henni en ritstjórn er á ábyrgð almannavarnadeildar. Áætlunin skal uppfærð á a.m.k. þriggja ára fresti en boðunarlista hjá Neyðarlínunni skal uppfæra eins oft og þörf krefur og eigi sjaldnar en árlega. Áætlun skal einnig yfirfarin strax að lokinni æfingu og/eða ef hún hefur verið virkjuð vegna slyss.

Á sama hátt skal lögreglustjórinn á Blönduósi, í samvinnu við almannavarnadeild ríkislögreglustjórans, beita sér fyrir því að allir þættir áætlunarinnar séu æfðir að minnsta kosti á fimm ára fresti. Einnig skal hann stuðla að reglubundnum æfingum einstakra verkþátta.

Allir sem tengjast áætluninni skulu taka saman verkáætlun með gátlistum um það hvernig þeir leysa þau verkefni sem þeim eru falin skv. 8. kafla. Uppfærsla gátlista er á ábyrgð viðkomandi starfseininga.

Áætlunin miðast við verkþáttaskipurið SÁBF vegna aðgerða á slysavettvangi.

Við gerð áætlunarinnar var stuðst við lög nr.82/2008 um almannavarnir, 6. grein lögreglulaga nr. 90/1996, 2. grein brunavarnalaga nr. 75/2000, lög um hollustuhætti og mengunarvarnir nr. 7/1998 og reglugerð um gerð viðbragðsáætlana nr. 323/2010.

Blönduós 15.01.2013

  
Ríkislögreglustjóri

  
Lögreglustjórinn á Blönduósi

  
F.h. almannavarnanefndar Húnavatnssýslna

## 2. STAÐHÆTTIR

Umdæmi lögreglunnar á Blönduósi markast af Hrutafirði í vestri og í austri eru mörkin á Vatnskarði þó þannig að mestur hluti Vatnskarðsins er innan umdæmisins. Hafið afmarkar umdæmið til norðurs og þar er útvörðurinn Skagatá sem teygir sig lengst í norður. Fleiri nes ganga norður úr umdæminu en þau eru Vatnsnes og Heggstaðanes. Suðurmörk umdæmisins liggja fram undir jökulum og er víðfeðmt hálendi innan umdæmisins. Umdæmið er 7.500 km<sup>2</sup>.

Viðbragðsáætlun þessi nær því til þessa svæðis en er auðvitað jafngild þó aðeins sé komið út fyrir mörk þess.

Aðsetur lögreglustjóra og lögreglunnar er að Hnjúkabyggð 33 á Blönduósi, en þar er lögreglustöðin og sýsluskrifstofan en einnig er skrifstofuaðstaða á Hvammstanga.

Heilsugæslustöðvar, og þar með aðsetur lækna, sjúkrafreiða og hjúkrunarliðs, eru á Blönduósi og Hvammstanga og er skiptingin þar á milli um Gljúfurá sem er á sýslumörkum Austur- og Vestur-Húnavatnssýslna. Þá er sjúkrafreið á Skagaströnd og starfsaðstaða fyrir lækna og hjúkrunarfólk.

Áætlun þessi nær fyrst og fremst til viðbragða og úrvinnslu við hópslysi, sem kann að verða innan umdæmisins. Slys, sem falla undir þá skilgreiningu, geta verið með nokkrum hætti svo sem slys sem verður á hafinu skammt frá landi, flugslys, þrátt fyrir að áætlunarflug sé liðin tíð og síðan en ekki síst eru það umferðarslys þar sem til koma eitt eða fleiri ökutæki. Verður áætlunin sniðin að síðastnefnda slysflokknum enda hafa slík slys orðið hér og hefur verið tekist á við þau.

Það má segja að þrjú slys hafi orðið hér sem flokka megi undir það að vera hópslys. Það fyrsta varð árið 1991 þegar rúta (ákveðið að nota orðið „rúta“ í stað „stór fólksflutningabifreið“) valt á Kjalvegi við Kolkustíflu, sem tilheyrir Blönduvirkjun, því næst var slys á Þjóðveginum í Botnastaðabrekku árið 1994 þegar rúta valt þar og síðast var slys í Hrutafirði árið 1995 þar sem rúta fór út af veginum og valt. Slys urðu á fólki í öllum þessum óhöppum og í slysinu í Hrutafirðinum létust tveir.

Þjóðvegurinn liggur þvert í gegnum umdæmið og eðli málsins samkvæmt þá er umferð mest þar og því mestar líkur á að slys geti orðið. En rútur fara víðar um vegi en þar og má þar nefna helstu leiðirnar, sem eru, Kjalvegur, hringurinn um Vatnsnes og um Skaga. Allar þessar leiðir eru vinsælar hjá ferðamönnum og því umferð töluverð á sumrin. Vegir þessir eru afar misjafnir að gerð og gæðum. Kjalvegur er hálendisvegur en mestur hluti hans er þó vel uppbyggður og traustur. Vegurinn fyrir Vatnsnes er víða mjög mjór, hlykkjóttur og á honum eru einbreiðar brýr en þær valda ávallt hættu og sama má segja um veginn fyrir Skaga en hann er þó að hluta til með bundnu slitlag eða að Skagaströnd. Þá er ótalinn vegurinn um Þverárfjall en þrátt fyrir ungan aldur hans þá er hann afar mjór og eftir því varasamur. Þjóðvegurinn er auðvitað best gerður af þessum vegum en þar má þó víða finna hættur svo sem djúp gil, bratta vegkanta og fleira sem hægt væri að nefna. Sérstakir staðir á þessum vegum verða ekki teknir út og nefndir sérstaklega enda alls óvíst að óhöpp eða slys tengist umhverfinu á nokkurn hátt heldur getur veður og þá ekki síst ökumaðurinn verið aðal orsakavaldurinn.

### 3. SKILGREININGAR

#### 3.1 Almennt

Almannavarnastig eru flokkuð eftir alvarleika, umfangi viðbúnaðar og þörf á forgangshraða viðbragðsaðila. Stig alvarleika eru óvissustig, hættustig og neyðarstig.

1. *Um óvissustig er að ræða:*

- a. Þegar afla þarf upplýsinga um menn sem óvissa ríkir um.
- b. Þegar skip, loftfar eða menn hafa ekki komið fram á ákvörðunarstað eða ekkert heyrst frá þeim í tiltekinn tíma.
- c. Þar sem óvissa ríkir um öryggi skips eða loftfars og þeirra sem í því eru.
- d. Þegar grunur vaknar um að eitthvað sé að gerast af náttúru- eða mannavöldum sem á síðari stigum gæti leitt til þess að heilsu og öryggi fólks, umhverfis eða byggðar sé ógnað.
- e. Þegar sóttvarnaryfirvöld meta þörf á að hefja undirbúning að viðbúnaði vegna farsóttar samkvæmt ráðleggingum Alþjóða heilbrigðisstofnunarinnar (WHO).

2. *Um hættustig er að ræða:*

- a. Þegar hefja þarf eftirgrennslan eftir mönnum sem óttast er um.
- b. Þegar tilraunir til að ná sambandi við skip, loftfar eða menn hafa ekki borið árangur.
- c. Þegar upplýsingar hafa borist sem gefa til kynna að sjóhæfni skips sé takmörkuð, flughæfni loftfars skert og menn í vanda staddir, þó ekki svo alvarlegar að líkur séu á neyðarástandi.
- d. Ef heilsu og öryggi manna, umhverfis eða byggðar er ógnað af náttúru- eða mannavöldum þó ekki svo alvarlegar að um neyðarástand sé að ræða.
- e. Ef auka þarf viðbúnað og sóttvarnarráðstafanir vegna yfirvofandi farsóttar.

3. *Um neyðarstig er að ræða:*

- a. Þegar viðhafa þarf tafarlaus viðbrögð vegna manna sem óttast er um.
- b. Þegar ítrekaðar tilraunir til að hafa samband við skip, loftfar eða menn hafa reynst árangurslausar og óttast er að viðkomandi sé í neyð.
- c. Þegar staðfestar upplýsingar hafa borist um að skip, loftfar eða menn séu í neyð eða yfirvofandi hættu og þarfnist tafarlausrar aðstoðar.  
Þegar slys eða hamfarir hafa orðið eða þegar heilbrigðisöryggi manna er ógnað svo sem vegna farsóttar.

Umfang almannavarnaviðbragða er gefið til kynna með eftirfarandi litum: Grænt, gult, rautt eða svart. Litirnir gefa til kynna hversu mikils viðbúnaðar sé þörf, svo sem fjölda þeirra eininga sem eru virkjaðar í þágu almannavarna í hvert sinn, þörfina fyrir samhæfingu og fjölda stjórnstiga.

- a. Grænt – dagleg verkefni.  
Slys eða atburði er sinnt af fáum viðbragðsaðilum eða stofnunum þar sem dagleg skipan mála á viðbúnaði er nægjanleg til þess að eiga við verkefnið.
- b. Gult – stærri og flóknari aðgerðir.  
Alvarlegt slys eða atburður svo sem leit á einu svæði eða þörf er á að margir viðbragðsaðilar eða stofnanir sinni verkefninu.
- c. Rautt – stórslys og hamfarir.  
Mjög umfangsmikið slys eða atburður svo sem leit eða björgun við erfiðar aðstæður eða á mörgum svæðum. Þörf á aðkomu mikils fjölda viðbragðsaðila eða stofnana og aukin þörf á samhæfingu og stjórnskipulagi almannavarna.
- d. Svart – þjóðarvá.  
Þjóðarvá; hamfarir eða atburðir sem hafa áhrif á mörg umdæmi á sama tíma.

Þörf á forgangshraða viðbragðsaðila ræðst af alvarleika slyss eða atburðar. Við boðun viðbragðsaðila vegna almannavarna aðgerða skal nota eftirfarandi skilgreiningar á forgangi:

- a. F1 – Mesti hraði.
- b. F2 – Mikill hraði.
- c. F3 – Lítil hraði.
- d. F4 – Ekki forgangur.

### 3.2 Virkjun áætlunarinnar

Þessi viðbragðsáætlun verður aðeins virkjuð á Neyðarstigi. Atburðurinn er skilgreindur í þremur litum til að gefa til kynna umfang almannavarnarviðbragða grænn, gulur, eða rauður. Umfangið ræðst af fjölda þeirra eininga sem virkjaðar eru í þágu almannavarna í hvert sinn, þörfina fyrir samhæfingu og fjölda stjórnstiga. Þörf fyrir fjölda bjarga er áætlaður út frá umfangi atburðar, fjölda þolenda og fleiri atriðum sem áhrifa hafa svo sem veður og færð.

Forsendur virkjunar liggja í samráði Neyðarlínu, Fjarskiptamiðstöðvar ríkislögreglustjóra og vakthafandi lögreglumanna. Þeir sem heimild hafa til að virkja áætlunina eru:

- Lögreglan á Blönduósi
- Neyðarlínan
- Fjarskiptamiðstöð ríkislögreglustjóra
- Samhæfingarstöðin

Þegar áætlunin hefur verið virkjuð er aðgerðum stýrt af aðgerðastjórn. Aðgerðastjórn metur hvort þörf er á að boða fleiri aðila til starfa.

Einungis aðgerðastjórn hefur heimild til þess að afboða eða breyta háskastigum eftir virkjun.

Aðgerðastjórn tilkynnir afboðun og breytingar á háskastigi til Samhæfingarstöðvar, sem tilkynnir afboðunina eða breytinguna til Neyðarlínu sem sér um framkvæmd hennar og sendir tilkynningu þar um. Aðgerðastjórn tilkynnir auk þess um afboðun á TETRA til þeirra viðbragðsaðila sem hafa verið virkjaðir.

## 1. NEYÐARSTIG

### Skilgreining:

Þegar slys hefur orðið og tilkynning er óljós eða upplýsingar ótraustar.

### Grænt –dagleg verkefni

Slysi eða atburði er sinnt af fáum viðbragðsaðilum eða stofnunum þar sem dagleg skipan mála á viðbúnaði er nægjanleg til þess að eiga við verkefnið.

### Gult- stærri og flóknari aðgerðir.

Alvarlegt slys eða atburður svo sem leit á einu svæði eða þörf er á að margir viðbragðsaðilar eða stofnanir sinni verkefninu.

### Rautt- stórslys og hamfarir.

Mjög umfangsmikið slys eða atburður svo sem leit eða björgun við erfiðar aðstæður eða á mörgum svæðum. Þörf á aðkomu mikils fjölda viðbragðsaðila eða stofnana og aukin þörf á samhæfingu og stjórnskipulagi almannavarna.

Tilteknir aðilar, sem skilgreindir eru í boðunargrunni Neyðarlínunnar 112, sinna verkskyldum samkvæmt áætlun þessari. (sjá kafla 4)



## 3.3 Skammstafanir

<b>ACC</b>	Flugstjórnarmiðstöðin í Reykjavík
<b>AHS</b>	Aðhlyningarstjóri
<b>AST</b>	Aðgerðastjórn /-stjóri
<b>AVN/Av-nefnd</b>	Almannavarnanefnd
<b>BF</b>	Biðsvæði flutningstækja
<b>BH</b>	Biðsvæði hjálparliðs
<b>BTB</b>	Biðsvæði tækja og búnaðar
<b>F</b>	Verkþátturinn Flutningar
<b>FHS</b>	Fjöldahjálparstöð
<b>G</b>	Verkþátturinn Gæslustörf
<b>HVE</b>	Heilbrigðisstofnun Vesturlands, Hvammstanga
<b>IL</b>	Innri lokun
<b>JRCC</b>	Landhelgisgæslan stjórnstöð
<b>L og B</b>	Verkþátturinn Leit og björgun
<b>LSH</b>	Landspítali Háskólasjúkrahús
<b>LP</b>	Lendingarsvæði fyrir þyrlur
<b>Mhz</b>	Megahertz
<b>MÓT</b>	Móttökustaður fyrir bjargir
<b>RKÍ</b>	Rauði kross Íslands
<b>RNU</b>	Rannsóknarnefnd umferðarslysa
<b>S og F</b>	Verkþátturinn Sjúkra- og fjöldahjálpar
<b>SÁBF</b>	Stjórnun – Áætlun – Bjargir - Framkvæmd
<b>SLY</b>	Slysstaður / slysavettvangur
<b>SSA</b>	Söfnunarsvæði aðstandenda
<b>SSL</b>	Söfnunarsvæði látinna
<b>SSS</b>	Söfnunarsvæði slasaðra
<b>SST</b>	Samhæfingarstöðin
<b>TWR</b>	Flugturn: bygging, starfstöð flugumferðarþjónustu ýmist flugturns eða flugupplýsingaþjónustu
<b>VHF</b>	Very High Frequency
<b>VST</b>	Vettvangsstjórn / -stjóri
<b>YL</b>	Ytri lokun

**4. BODUN****Neyðarstig grænn**

Heilbrigðisstofnunina Blönduósi
Heilbrigðisstofnun Vesturlands, Hvammstanga
Slökkvilið Skagastrandar
Brunavarnir Austur Húnavatnssýslu
Brunavarnir Húnaþings Vestra
Lögregluna á Blönduósi

**Bjargir innan umdæmis**

**Neyðarstig gulur. Valdar bjargir kallaðar út samkvæmt neðangreindum lista.**

	Aðgerðarstjórn almannavarna í Húnavatnssýslum.
	Almannavarnadeild ríkislögreglustjórans – hópur 1 og 2
	Björgunarsveitina Strönd, Skagaströnd
	Björgunarfélagið Blanda, Blönduósi
	Björgunarsveitina Húnar, Hvammstanga
	Fjarskiptamiðstöð ríkislögreglustjórans
	Heilbrigðisstofnunina Blönduósi
	Heilbrigðisstofnun Vesturlands, Hvammstanga
	Lögregluna á Blönduósi
	Rauði krossinn í Húnavatnssýslum
	Svæðisstjórn björgunarsveita – svæði 9
	Slökkvilið Skagastrandar
	Brunavarnir Austur Húnavatnssýslu
	Brunavarnir Húnaþings Vestra

**Bjargir utan umdæmis**

	Rannsóknarnefnd umferðarslysa, flugslysa eða sjóslysa
	Flugstjórnarmiðstöðina í Reykjavík (ACC)
	Kennslanefnd ríkislögreglustjórans
	Landhelgisgæsluna stjórnstöð / JRCC
	Landspítala
	Landsstjórn björgunarsveita
	Vegagerðina
	Heilbrigðisstofnunin Sauðárkróki
	Brunavarnir Skagafjarðar
	Sjúkraflug
	Lögreglan Sauðárkróki
	Lögreglan Borgarnesi

**Neyðarlínan boðar.**

**Bjargir innan umdæmis.**

**Neyðarstig rauður. Hópslys í Húnavatnssýslum.**

Aðgerðarstjórn almannavarna í Húnavatnssýslum.
Almannavarnadeild ríkislögreglustjórans – hópur 1 og 2
Fjarskiptamiðstöð ríkislögreglustjórans
Björgunarsveitina Strönd, Skagaströnd
Björgunarfélagið Blanda, Blönduósi
Björgunarsveitina Húnar, Hvammstanga
Heilbrigðisstofnunina Blönduósi
Heilbrigðisstofnun Vesturlands, Hvammstanga
Lögregluna á Blönduósi
Landhelgisgæsluna stjórnstöð / JRCC
Landspítala
Landsstjórn björgunarsveita
Rauði krossinn í Húnavatnssýslum
Svæðisstjórn Rauða kross Íslands
Svæðisstjórn björgunarsveita – svæði 9
Slökkvilið Skagastrandar
Brunavarnir Austur Húnavatnssýslu
Brunavarnir Húnaþings Vestra

**Bjargir utan umdæmis**

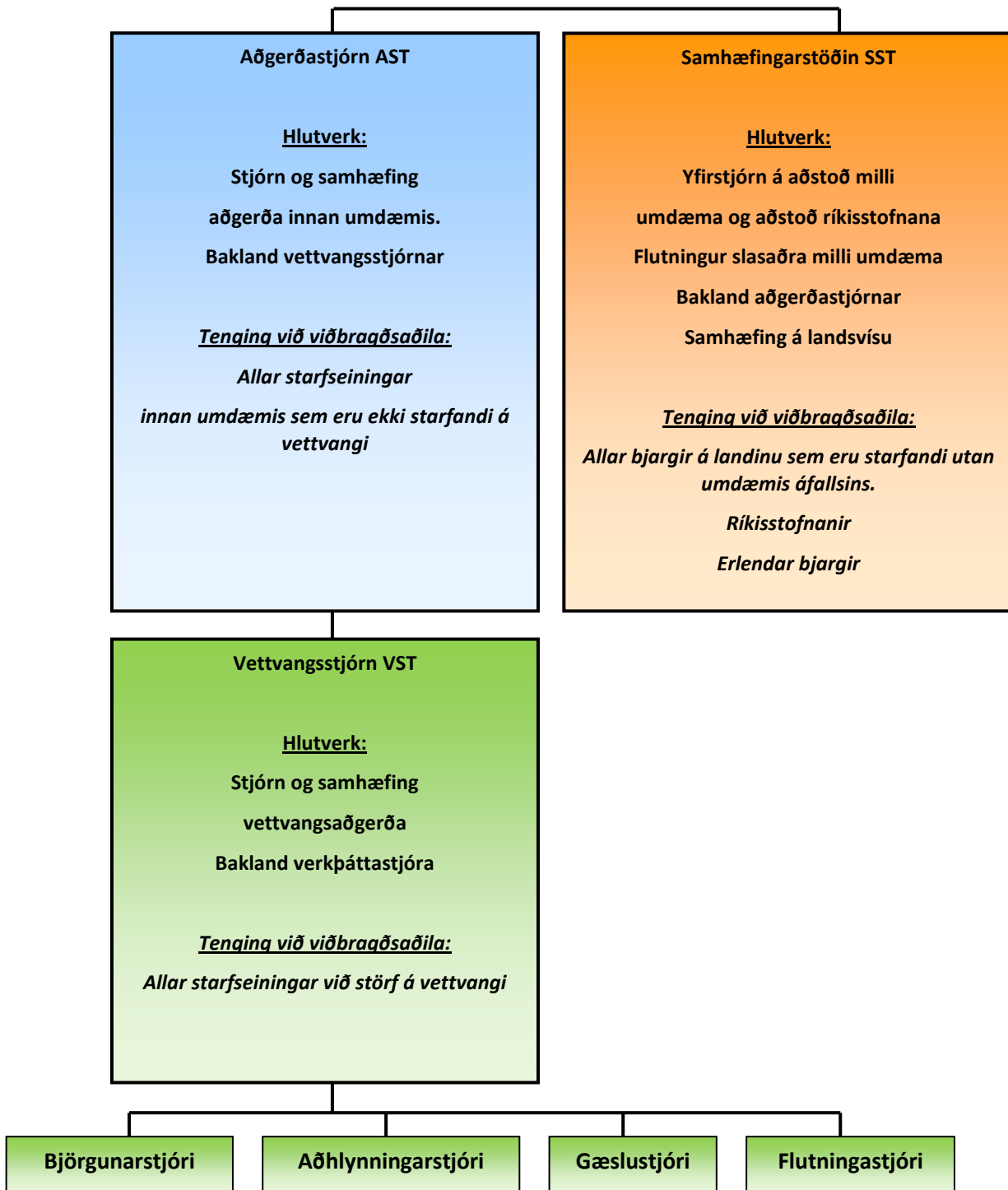
Rannsóknarnefnd umferðarslysa, flugslysa eða sjóslysa
Flugstjórnarmiðstöðina í Reykjavík (ACC)
Kennslanefnd ríkislögreglustjórans
Vegagerðina
Heilbrigðisstofnunin Sauðárkróki
Brunavarnir Skagafjarðar
Sjúkraflug
Lögreglan Sauðárkróki
Lögreglan Borgarnesi

**Í kafla 8 eru tilgreind hlutverk hvers aðila í áætluninni.**

## 5. STJÓRNKERFI

## 5.1 Grunneiningar, hlutverk og tengingar stjórnerkisins

## Stjórnerfið – Grunneiningar – Hlutverk – Tenging



## 5.2 Aðgerðastjórn

Stjórn aðgerða í héraði þegar almannavarnaástand ríkir er í höndum lögreglustjóra í viðkomandi lögregluumdæmi eða fulltrúa hans. Hann situr í aðgerðastjórn ásamt fulltrúa almannavarnanefndar, fulltrúa Slysavarnafélagsins Landsbjargar, fulltrúa Rauða kross Íslands, hlutaðeigandi viðbragðsaðila, sbr. viðbragðsáætlun, svo og öðrum hlutaðeigandi aðilum sem tengjast aðgerðum hverju sinni. Aðgerðastjórn starfar í samvinnu við Samhæfingarstöðina. Í stjórn aðgerða felst m.a. skipulag björgunar- og hjálparstarfa vegna hættu eða tjóns sem getur eða hefur skapast og að stýra neyðaraðgerðum í samvinnu við Samhæfingarstöðina.

Lögreglustjóri eða fulltrúi hans tilnefnir vettvangsstjóra er fari með stjórn og samhæfingu á vettvangi.

### **Aðgerðastjórn er þannig skipuð:**

Aðgerðastjóri: Lögreglustjóri eða fulltrúi hans

Fulltrúi Slökkviliða

Fulltrúi heilbrigðisstofnanna

Fulltrúi Tæknideilda

Fulltrúi svæðisstjórna björgunarsveita. á svæði 9

Fulltrúi Rauða krossins

### **Aðgerðastjórn skal huga að starfsliði til að sinna eftirtöldum verkefnum:**

- Símsvörun
- Skráningum og almennri ritvinnslu og meðferð upplýsinga
- Fjarskiptum

### **Helstu verkefni aðgerðastjórnar:**

Stjórn, samhæfing og forgangsröðun heildaraðgerða innan aðgerðasvæðisins

Endurmat á háskastigi og umfangi

Samskipti við vettvangsstjóra

Virkjun starfseininga innan umdæmisins, umfram áætlun þessa

Heildarskipulag fjarskipta og annarra samskipta innan aðgerðasvæðisins

Samskipti við sjúkrastofnanir innan aðgerðasvæðisins

Samskipti við Samhæfingarstöðina

Samskipti við fjölmiðla (sjá kafla 5.8)

Samskipti við söfnunarsvæði aðstandenda SSA

Tryggja aðkomu kennslanefndar

Samskipti við rannsóknarnefnd umferðaslysa

Vinna samkvæmt verkþáttaskipuritinu fyrir aðgerðastjórn

Við lok aðgerða virkjar AST samráðshóp áfallahjálpar í umdæminu

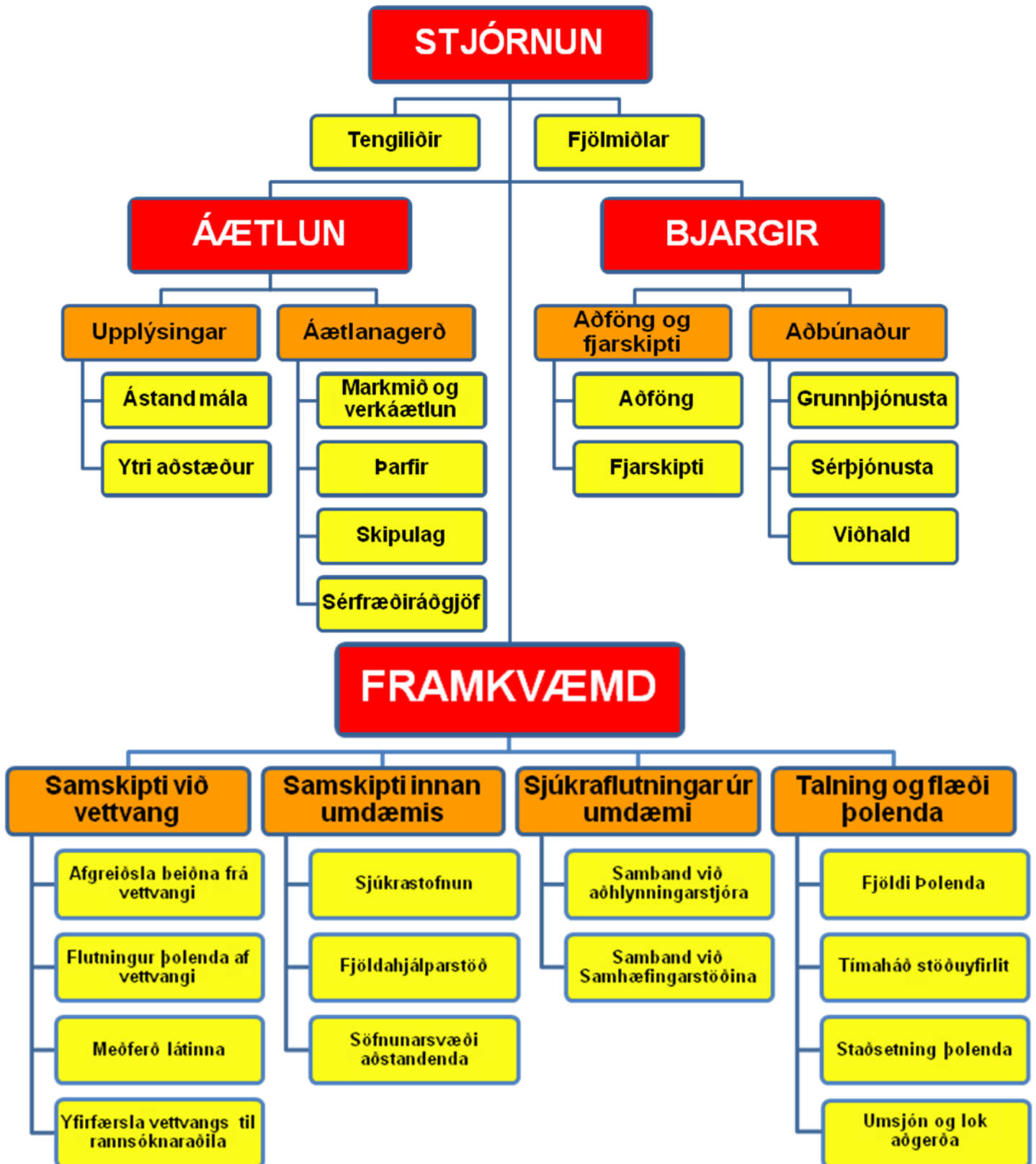
### **Aðsetur aðgerðastjórnar:**

**Aðalaðsetur:** Hús Björgunarfélagsins á Blöndu að Efstubraut 3, 540 Blönduósi

**Varaaðsetur:** Lögreglustöðin á Blönduósi, Hnjúkabyggð 33, 540 Blönduósi.

### 5.3 Verkpáttaskipurit fyrir aðgerðastjórn

Verkaskipting er samkvæmt verkpáttaskipuriti SÁBF fyrir aðgerðastjórn. Aðgerðastjóri getur breytt verkaskiptingu ef hann telur þörf á.



## 5.4 Vettvangsstjórn

Stjórn og samhæfing á vettvangi er í höndum vettvangsstjóra sem er tilnefndur af lögreglustjóra eða fulltrúa hans.

Vettvangsstjóri kemur að jafnaði úr röðum lögreglunnar. Hann skal að jafnaði hafa þjálfun og reynslu af vettvangsstjórn. Tengiliðir, ráðgjafar og starfsfólk s.s. á síma, tölvur o. fl., er kallað til eftir þörfum.

### **Vettvangsstjórn vegna hópslyss í Húnavatnssýslum er skipuð fulltrúum frá:**

- Lögreglunni á Blönduósi
- Slökkviliði viðkomandi svæðis
- Svæðisstjórn björgunarsveita - svæði 9

Vettvangsstjóri skal skipta verkefnum milli aðila í vettvangsstjórn eftir aðstæðum hverju sinni.

### **Vettvangsstjórn Blönduósi og Húnavatnshrepp**

Fulltrúi Lögreglu

Fulltrúi Slökkviliðs

Fulltrúi Björgunarsveita

### **Vettvangsstjórn Húnaþingi Vestra**

Fulltrúi Lögreglu

Fulltrúi Slökkviliðs

Fulltrúi Björgunarsveita

### **Vettvangsstjórn Skagaströnd og Skagabyggð**

Fulltrúi Lögreglu

Fulltrúi Slökkviliðs

Fulltrúi Björgunarsveita

### **Vettvangsstjórn skal skipa fólk í skráningu, fjarskipti og önnur störf eftir þörfum.**

### **Mikilvæg verkefni vettvangsstjórnar:**

- Heildarstjórn og samhæfing aðgerða á vettvangi í samræmi við verkþáttaskipuniríð SÁBF skv. umboði lögreglustjóra
- Sá sem er skipaður í *Framkvæmd* skal vera í fjarskiptasambandi við verkþáttastjórnana. Skipulagning fjarskipta á vettvangi og tryggir að farið sé eftir fjarskiptaplani ( sjá kafla 9 )
  - Að tryggja fjarskipti við aðgerðastjórn

### **Aðsetur vettvangsstjórna:**

Vettvangsstjórn skal staðsett sem næst slysavettvangi og helst með yfirsýn yfir hann. Æskilegt er að Vettvangsstjórn geti komið sér í hentugt húsnæði eða farartæki til að sinna sínum störfum. Hentug húsnæði geta t.d. verið húsnæði björgunarsveitanna ef slysavettvangur er þar í nágrenninu.



## 5.5 Verkpáttastjórar

Á hverju starfssvæði og við hvern verkpátt starfa margar verkeiningar eða starfsstéttir. Nauðsynlegt er að samhæfa störf þeirra og er það hlutverk verkpáttastjóranna, en þeir eru millistjórnendur sem stýra og samhæfa verkpætti á vettvangi í umboði vettvangsstjóra.

Verkpáttastjórar	Aðilar sem skipa verkpáttastjóra	Vinnusvæði
Björgunarstjóri	Slökkvilið	Við slysstað
Aðhlyningarstjóri	Heilbrigðisstofnun	Við söfnunarsvæðin
Gæslustjóri	Lögreglan	Hreyfanlegur eftir þörfum
Flutningastjóri	Svæðisstjórn björgunarsveita	Hreyfanlegur eftir þörfum

### Fyrstu verk allra verkpáttastjóra eru að:

- Hafa samband við vettvangsstjórn og fá fyrirmæli.
- Fá yfirsýn yfir bjargir (mannskap og tæki) sem koma og meta hvort þær nægja.
- Skipa undirstjórnendur og útdeila verkefnum.

**Björgunarstjóri** stjórnar og samhæfir starfsemi í eða við slysstað, þ.á.m. slökkvistörf, björgun úr flaki/húsi, burð þolenda frá flaki að bráðaflokkunarsvæði og bráðaflokkun. Verkefni Björgunarstjóra eru:

- **Leit:** Finna og staðsetja þolendur
- **Bráðaflokkun:** Forgangastraða áður en flutt er frá innri lokun.
- **Björgun:** Úr lokuðum rýmum, undan fargi eða öðrum stað.
- **Slökkvistarf:** Stöðva eða hindra útbreiðslu elds.
- **Viðbrögð við mengun:** Hindra útbreiðslu / hreinsa upp.

**Aðhlyningarstjóri** stjórnar og samhæfir starfsemi á söfnunarsvæði slasaðra. Fyrsta verk aðhlyningarstjóra er að undirbúa móttöku á þolendum frá slysstað. Verkefni Aðhlyningarstjóra:

- **Áverkamat:** Með tilliti til flutnings. Hreyfanlegt. Greina ástand og skrá þolendur.
- **Meðferð:** Til að tryggja öryggi þolenda fram að og við flutning.
- **Forgangsröðun:** Hverja á að flytja, hvert, hvenær, með hverskonar tæki og hvaða meðferð á að veita.

**Gæslustjóri** stjórnar og samhæfir umferðarstjórn á vettvangi og verndun og gæslu allra starfssvæða á vettvangi. Verkefni Gæslustjóra:

- **Lokun svæða:** Innri lokun, slysstaður og hættusvæði, Ytri lokun, vettvangurinn.
- **Verndun svæða:** Vettvangur og einstök starfssvæði, verndun látinna, verndun rannsóknarvettvangs, gæsla á lendingarsvæðum, verndun á öðrum starfssvæðum.
- **Umferðarskipulag:** Skipulag umferðar innan innri lokunar, lokanir og almenn umferð
- **Talning:** Talning og flæði þolenda.

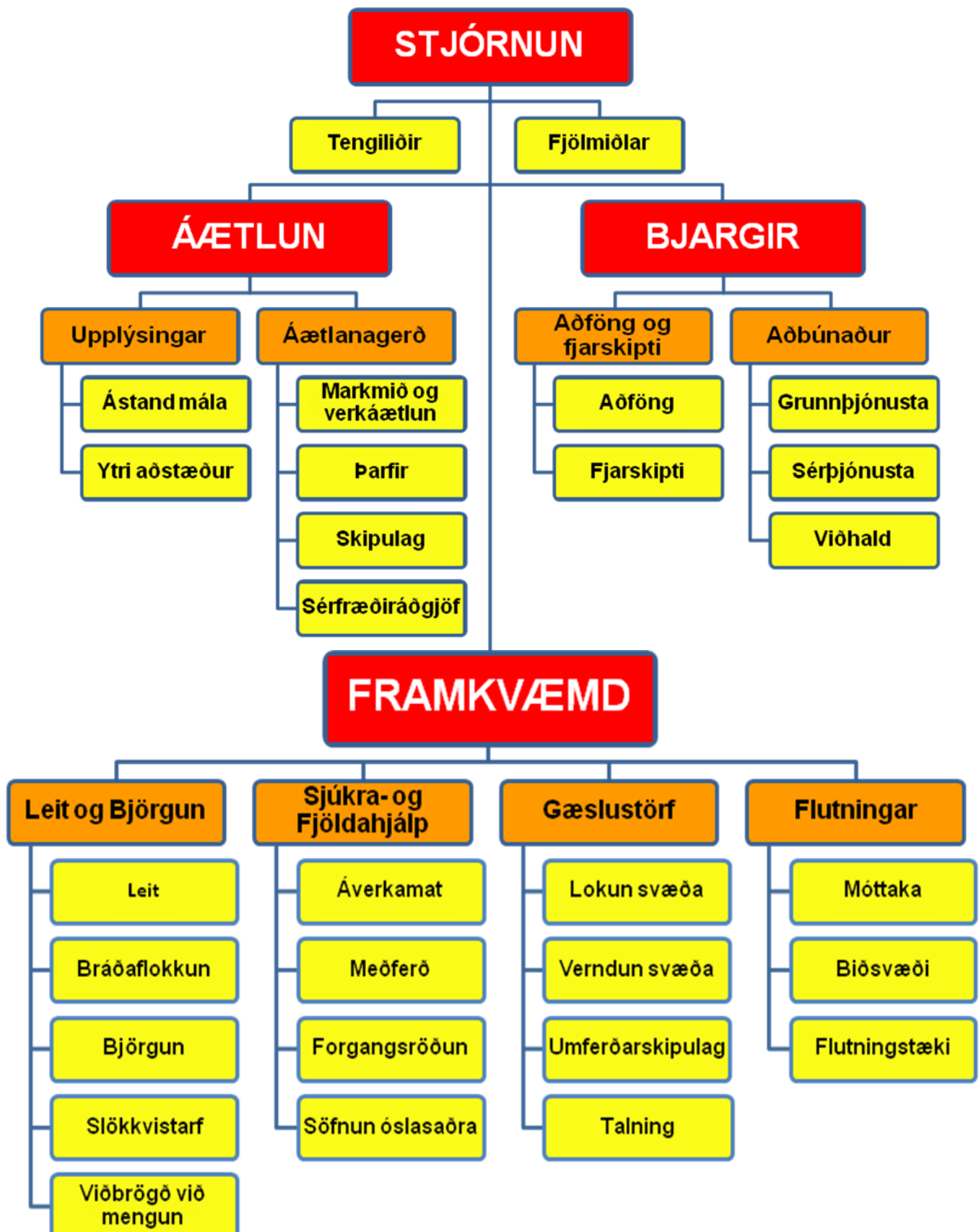
**Flutningastjóri** stjórnar og samhæfir starfsemi á móttökustað, biðsvæðum og nýtingu flutningatækja. Hann hefur umsjón með framkvæmd sjúkraflutninga og flutningi á óslösuðum. Verkefni Flutningastjóra:

- **Móttaka:** Skráir inn í aðgerðina allar bjargir. (Bjargir mæta á MÓT nema annað sé tekið fram)
- **Biðsvæði:** Biðsvæði hjálparliðs (BH). Biðsvæði flutningstækja (BF). Biðsvæði tækja og búnaðar (BTB).

**Flutningstæki:** Heildaryfirlit (hvað, hvar, hvenær). Tæknileg framkvæmd

## 5.6 Verkpáttaskipurit fyrir vettvangsstjórn

Verkaskipting er samkvæmt verkpáttaskipuriti SÁBF fyrir vettvangsstjórn. Vettvangsstjóri getur breytt verkaskiptingu ef hann telur þörf á.



## 5.7 Samhæfingarstöðin

- Halda uppi virku sambandi við aðgerðastjórn og aðhlyningarstjóra ef þess gerist þörf.
- Skipuleggja stuðning við aðgerðastjórn og útvega bjargir utan umdæmis skv. beiðni hverju sinni.
- Skipuleggja og stjórna flutningi slasaðra milli umdæma.
- Sjá um heildarsamræmingu aðgerða á milli umdæma, sem m.a. felst í að halda uppi virku sambandi við:
  - höfuðstöðvar þeirra viðbragðsaðila sem eru við störf.
  - þær fjöldahjálparstöðvar sem virkjaðar eru utan umdæmis.
  - þær heilbrigðisstofnanir sem taka á móti slösuðum.
  - þær ríkisstofnanir sem veita aðstoð.
  - erlendar björgunarmiðstöðvar, eftir þörfum.

## 5.8 Fjölmiðlar

### Hverjir sinna þeim.

Tvær meginstarfseiningar koma að samskiptum við fjölmiðla.

- Lögreglustjóri / aðgerðastjórn (stjórnandi aðgerðarinnar)
- Samhæfingarstöðin (samhæfing aðgerða)

Að jafnaði getur Samhæfingarstöðin aðstoðað lögreglustjóra / aðgerðastjórn í samskiptum við fjölmiðla, fyrst um sinn.

Mikilvægt er að fulltrúar þessara aðila hafi samráð vegna samskipta við fjölmiðla meðan á aðgerðinni stendur og hugsanlega eftir að henni lýkur.

Fjölmiðlamönnum sem mæta á staðinn skal vísað á öruggan stað þar sem þeir fái upplýsingar og bíða þess að komast að slysstað til myndatöku skv. ákvörðun lögreglustjóra hverju sinni.

### Helstu verkefni:

- Eins fljótt og auðið er skal senda fréttatilkynningu til fjölmiðla og síðan reglulega eftir því sem þurfa þykir.
- Tilnefna skal einn tengilið við fjölmiðla.
- Ákvarða skal fasta tíma til að senda út upplýsingar um stöðu mála.
- Sé þess kostur skal ákvarða stað þangað sem fjölmiðlar geta komið og fengið upplýsingar.

### Aðgengi að vettvangi:

Lögreglustjóri tekur ákvörðun um aðgengi fjölmiðla að vettvangi meðan á björgunaraðgerðum og rannsóknarvinnu stendur. Fjölmiðlar sem fá aðgang að slysstað skulu vera í fylgd með fulltrúa stjórnenda. Tryggt skal að aðkoma fjölmiðla trúfli ekki aðgerðir og að öllum hlutaðeigandi aðilum sé tryggð fyllsta nærgætni.

### Upplýsingar um afdrif þolenda:

Upplýsingar um afdrif þeirra, sem lenda í hópslysi, eru á ábyrgð lögreglustjóra og skulu ekki veittar fjölmiðlum nema með vitund og samþykki eftirtalinna eftir því sem við á:

- Lögreglustjóra
- Samhæfingarstöðvarinnar

## 5.9 Rannsókn vettvangs

Mikilvægt er að allir, sem starfa á vettvangi, gæti þess að spilla ekki ummerkjum vegna rannsókna.

Rannsókn vettvangs er tvíþætt. Annars vegar er rannsókn lögreglunnar, sem lýtur að því að upplýsa hvort um refsvert athæfi geti verið að ræða. Hins vegar rannsókn viðkomandi rannsóknarnefndar sem lýtur að því að upplýsa orsök slyssins.

Rannsókn getur hafist samhliða björgunaraðgerðum.

## 6. STARFSSVÆÐI

Starfssvæðin sem þarf að skipuleggja þegar tekist er á við hópslys innan umdæmisins. Það er ljóst að ef ekki er um að ræða slys, þar sem margir eru slasaðir, mun ekki verða þörf á að virkja öll starfssvæðin. Engu að síður þarf að gera ráð fyrir þeim í skipulaginu og frekar að virkja þau frá upphafi og síðan að loka þeim ef ekki reynist þörf fyrir þau en að ætla að ákveða í miðri aðgerð hvað á að virkja og hvað ekki. Einnig er hér fjallað um verkefni og lokanir sem ekki er hægt að setja niður sem ákveðið starfssvæði.

Starfsvæðum er skipt tvo megin flokka. Söfnunarsvæði, sem ætluð eru þolendum óhappsins, og biðsvæði sem ætluð eru þeim björgum er bíða eftir verkefnum eða hafa lokið sínum verkefnum.

### **Söfnunarsvæði fyrir þolendur:**

Söfnunarsvæði slasaðra (SSS)

Söfnunarsvæði látinna (SSL)

Söfnunarsvæði aðstandenda (SSA)

### **Biðsvæði fyrir bjargir:**

Biðsvæði hjálparliðs (BH)

Biðsvæði tækja & búnaðar (BTB)

Biðsvæði flutningstækja (BF)

## 6.1 MÓTTÖKUSTAÐUR BJARGA (MÓT)

<b>Starfsemi:</b>	Staður þar sem bjargir tilkynna sig til skráningar inn á svæðið í verkefni, ýmist með því að mæta á staðinn eða tilkynna sig í gegnum fjarskipti og fá staðfestingu á ákvörðunarstað.
<b>Staðsetning:</b>	Samkvæmt ákvörðun vettvangsstjóra eða flutningastjóra.
<b>Verkpáttastjóri:</b>	Flutningastjóri
<b>Hverjir sinna:</b>	Svæðisstjórn björgunarveita - svæði 9 Lögreglan á Blönduósi.
<b>Kortatákn:</b>	

**MÓT**

## 6.2 BIÐSVÆÐI Á VETTVANGI (BF, BH og BTB)

<b>Starfsemi:</b>	Staðir sem bjargir bíða á þangað til þeim hefur verið úthlutað í verkefni eða á meðan þær eru í hvíld. Þaðan eru bjargir sendar í verkefni samkvæmt fyrirmælum vettvangsstjóra.
<b>Staðsetning:</b>	Samkvæmt ákvörðun vettvangsstjóra og / eða flutningastjóra.
<b>Verkpáttastjóri:</b>	Flutningastjóri
<b>Hverjir sinna:</b>	Svæðisstjórn björgunarveita – Svæði 9 Lögreglan á Blönduósi
<b>Kortatákn:</b>	<b>BF</b> <b>BH</b> <b>BTB</b>



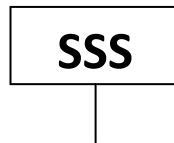
## 6.3 SLYSASTAÐUR OG NÆSTA NÁGRENNI (SLY)

<b>Starfsemi:</b>	Björgun fólks úr hættu, bráðaflokkun, umönnun og undirbúningur fyrir flutning á söfnunarsvæði slasaðra til frekari greiningar og skráningar, slökkvistörf og eldvarnir, mengunarvarnir, leit umhverfis vettvang og hreinsunarstörf.
<b>Staðsetning:</b>	Staðurinn þar sem slysið er og næsta nágrenni. Afmarkast oft af innri lokun.
<b>Verkpáttastjóri:</b>	Björgunarstjóri
<b>Aðrir stjórnendur:</b>	Þegar yfirmaður greiningarsveitar heilbrigðisstofnunar mætir á slysstað gefur hann sig fram við björgunarstjóra og tekur yfir stjórnun á bráðaflokkun og forgangsröðun vegna flutnings á söfnunarsvæði slasaðra SSS.
<b>Hverjir sinna:</b>	Greiningarsveit heilbrigðisstofnunar Björgunarveitir – svæði 9 Lögreglan Slökkvilið
<b>Kortatákn:</b>	

**SLY**

**6.4 SÖFNUNARSVÆÐI SLASAÐRA (SSS)**

<b>Starfsemi:</b>	Staður sem slösuðum er safnað á til greiningar, skráningar, umönnunar og forgangsröðunar til flutnings. Þar fer einnig fram hleðsla og afhleðsla sjúkrabifreiða. Gefa þarf fyrirmæli um ákvörðunarstað og eftirlit í flutningi og koma á fjarskiptasambandi við slysstað og sjúkrahús.
<b>Staðsetning:</b>	Samkvæmt ákvörðun vettvangsstjóra og / eða flutningastjóra.
<b>Verkpáttastjóri:</b>	Aðhlyningarstjóri
<b>Aðrir stjórnendur:</b>	Yfirmaður greiningarsveitar heilbrigðisstofnunar stjórnar greiningu, lækisfræðilegri meðferð og forgangsröðun á söfnunarsvæði slasaðra SSS.
<b>Hverjir sinna:</b>	Greiningarsveit heilbrigðisstofnunar Sjúkraflutningsmenn (bráðatæknar) Sjúkraflokkar björgunarsveita Rauði krossinn

**Kortatákn:**

## 6.5 SÖFNUNARSVÆÐI LÁTINNA (SSL)

**Starfsemi:** Staður þar sem líkum eða líkamshlutum er safnað, kennsl, skráning og skýrslugerð fer fram.

**Verkpáttastjóri:** Gæslustjóri

**Hverjir sinna:** Lögreglan

**Kortatákn**

SSL

## 6.6 GÆSLUSTÖRF Á VETTVANGI

**Starfsemi:** Lokun svæða fyrir umferð, verndun vettvangs og gæsla eftir þörfum á starfssvæðum og biðsvæðum, skipulagning á umferðarstjórn og umsjón með söfnunarsvæði látinna.

**Verkpáttastjóri:** Gæslustjóri

**Hverjir sinna:** Lögreglan

Björgunarsveitir

**Kortatákn:** Ytri lokun / Afmarkar umráða- og starfssvæði vettvangsstjórnar)

YL

IL

## 6.7 SÖFNUNARSVÆÐI AÐSTANDENDA (SSA)

**Starfsemi:** Staður þar sem aðstandendum er safnað saman til upplýsingagjafar, skráningar og stuðnings. Sameining aðstandenda og þeirra sem komust óslasaðir frá slysinu.

**Staðsetning:** Næsta fjöldahjálparstöð (sjá kafla 6.9) eða annað hentugt húsnæði.

**Verkpáttastjóri:** Þetta starfssvæði fellur undir aðgerðastjórn.

**Aðrir stjórnendur:** Yfirmaður Rauða krossins stjórnar starfsemi á SSA.

**Hverjir sinna:** Rauði krossinn

Heilbrigðisstofnun

Prestar

**Kortatákn:**

SSA

## 6.8 Fjöldahjálparstöð (FHS)

**Starfsemi:** Staður þar sem þolendum er safnað saman til upplýsingagjafar, skráningar og stuðnings. Þeir aðila sem starfa í Fjöldahjálparstöðinni mæta fyrst út á vettvang til aðstoðar á SSS. Þegar tækifæri gefst til og í samráði við Aðhlyningarstjóra eru þeir sem eru lítið slasaðir (grænir) fluttir frá SSS yfir á FHS.

**Staðsetning:** Sjá lista yfir fjöldahjálparstöðvar í kafla 6.9.

**Ábyrgð:** Aðgerðastjórn (ATH, er ekki undir stjórn vettvangsstjórnar).

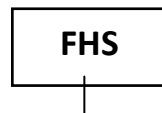
**Aðrir stjórnendur:** Yfirmaður neyðarnefndar Rauða krossins stjórnar innri starfsemi á FHS í umboði AST og upplýsir AST um stöðu mála hverju sinni.

**Hverjir sinna:** Rauði krossinn  
Sóknarprestur

### Verkefni og verkaskipting

Skráning aðstandenda og tengsl við þolendur	Rauði krossinn
Sálrænn stuðningur / áfallahjálp	Rauði krossinn
Sameining aðstandenda og lítið slasaðra	Rauði krossinn

### Kortatákn:



## 6.9 HÚSNÆÐI

### Fjöldahjálparstöðvar í sýslunni eru:

Félagsheimilið Hvammstanga  
Laugarbakka  
Reykjum í Hrótafirði  
Víðihlíð  
Húnavallaskóli  
Blönduskóli  
Félagsheimilið Húnaver  
Höfðaskóli

### Annað hentugt húsnæði:

Staðarskáli  
Þorfinnstaðaskóli, Vatnsnes  
Flóðvangur  
Skagabúð  
Biðsvæði, BH, BF, BTB  
Blönduvirkjun  
Áfangi, Kjalvegur



**6.10 TALNING / SKRÁNING**

<b>Starfsemi:</b>	Talning og staðsetning þolenda í slysinu. Hafa yfirsýn um hvar þolendur eru á hverjum tíma. Gæslustjóri eða fulltrúi hans sér um að taka saman tölur frá talningapóstum og upplýsa VST og AST um fjölda og staðsetningu
<b>Staðsetning:</b>	Talið við slysstað, inn og út af söfnunarsvæðum. Talið við flutning út fyrir YL og afrifa skilin eftir.
<b>Verkþáttarstjóri:</b>	Gæslustjóri
<b>Hverjir sinna:</b>	Lögreglan Björgunarsveitir Rauði krossinn
<b>Kortatákn:</b>	<div style="border: 1px solid black; padding: 5px; display: inline-block; text-align: center;"> <b>Talning</b> </div>

Talið er á slysstað í upphafi til að fá upplýsingar um fjölda þolenda. Þegar aðilar eru fluttir frá vettvangi og á viðeigandi stofnun er afrifa Bráðaflokkunarspjalds skilin eftir og jafnframt talið.

## 7. (SÉRTÆKUR KAFLI) HÆTTULEG EFNI OG SJÓSLYS

### 7.1 Hættuleg og eldfim efni (eiturfna og/eða mengunarslys í vegum í Húnavatnssýslum

Útkallskóði Neyðarlínunnar: **F1 Eitur – 55 – BLO - hættuleg/eldfim efni-“Staðsetning”**

Hættuleg eða eldfim efni leka út, olía eða bensín eða annar spillivökvi hellist niður í umtalsverðum mæli

Loka veginum beggja vegna óhapps/slyss.

Tilkynna Neyðarlínunni, 112 og upplýsa um tegund eiturs eða umfang leka ef vitað er.

Útvarpa tilkynningu til vegfarenda ef þurfa þykir

Aðstoða eftir þörfum og aðstæðum.

Tilkynna Heilbrigðiseftirliti Norð-Vesturlands.

Tilkynna Umhverfisstofnun.

Kalla til viðkomandi farmeiganda til að fjarlægja mengunina.

Kalla til dráttarbifreiðar eða annan tækjabúnað sem þörf er á við björgunarstörf

Tilkynna Vegagerð

Upplýsingar í viðauka: Upplýsingar um ADR númer og skilgreiningar með þeim.

Hættulegur farmur skiptist í eftirfarandi flokka hættulegra efna eða vara, í samræmi við tilmæli Sameinuðu þjóðanna nr. ST/SG/AC.10/1, sem bannað er eða aðeins leyft að flytja að uppfylltum skilyrðum á viðaukum A og B í ADR-reglunum:

- 1 Sprengifim efni.
- 2 Lofttegundir.
- 3 Eldfimir vökvar.
- 4.1 Eldfim föst efni.
- 4.2 Efni með hættu á sjálfendrun.
- 4.3 Efni sem mynda eldfimar lofttegundir við snertingu við vatn.
- 5.1 Eldnærandi efni.
- 5.2 Lífræn peroxíð.
- 6.1 Eitruð efni.
- 6.2 Smitefni.
- 7 Geislavirk efni.
- 8 Ætandi efni.
- 9 Önnur hættuleg efni.

Sjá nánar í reglugerð nr.1077/2010 um flutning á hættulegum farmi á landi, rafrænn tengill [hér](#).

Fleiri gögn sem vert er að nýta við björgunarstörf:

Handbók slökkviliðsstjóra sem staðsett er í undanfara bifreið slökkviliðsins.

## 7.2 Sjóslys - Inngangur

Sjóslys/vettvangur sem er utan skilgreinds hafnarsvæðis kallar á sértækar aðgerðir. Allt skipulag verður að laga sig að staðsetningunni og ytri aðstæður s.s. veður geta haft mikil áhrif. Aðilar eru sammála um að viðbragðsáætlun þessi gildi sjálfkrafa ef skip er í háska statt í höfnum sem tilheyra Húnaþingi eða við strendur Húnaþings en þó ekki lengra út en að 12 sjómílu frá landi, þ.e. að öll boðun og uppbygging fari fram samkvæmt henni. Ávallt verður þó taka tillit til aðstæðna s.s. varðandi veður og sjólag. Ef vafi er á að slysstaður sé innan eða utan hafnarsvæðis skal boða eins og slys sé utan hafnarsvæðis.

Sé slysið áætlað lengra frá landi en 12 sjómílu, fellur það undir önnur viðmið um leit og björgun og þá aðrar áætlanir. Ávallt er þó hægt að taka ákvörðun um að nýta sér þessa viðbragðsáætlun þó slysstaður sé lengra í burtu.

## 7.3 Staðhættir

Veðráttá:

Landslag:

Sjólag:

## 7.4 Skilgreiningar

Skilgreiningar vegna aðgerða á sjó eru tvíþættar. Í fyrsta lagi vegna hættustigs, grænn – gulur – rauður, sem kallar á akveðinn viðbúnað miðað við umfang slyss. Í öðru lagi neyðarstig-utan hafnar, þar sem slys hefur orðið á sjó utan skilgreinds hafnarsvæðis.

## 7.5 Boðun

Boðun fer fram samkvæmt kafla 4, neyðarstig – utan hafnar

## 7.6 Stjórnun

Landhelgisgæslan ber ábyrgð á og stjórnar leit og björgun vegna skipa sem óttast er um, lenda í slysum eða er saknað. Landhelgisgæslan ber ábyrgð á vettvangsstjórn ef slysstaður er á hafinu.

Um forræðisskil vegna yfirstjórnar björgunar á sjó, gildir reglugerð nr. 71/2011 um stjórnun leitar- og björgunaraðgerða á leitar- og björgunarsvæði Íslands vegna sjófarenda og loftfara, milli Landhelgisgæslunnar og ríkislögreglustjóra.

Forræðið breytist ef slys gerist innan skilgreinds hafnarsvæðis.

Stjórn á sjó – SST: Yfirstjórn leitar og björgunar utan skilgreinds hafnarsvæðis er á ábyrgð Landhelgisgæslu Íslands. SST eru höfuðstöðvar viðbragðsaðila og þar fer fram heildarsamræming aðgerða. Stjórnun fer fram í SST og er fulltrúi Landhelgisgæslunnar í SST stjórnandi aðgerða.

VST á sjó: VST á sjó er á höndum þess aðila sem Landhelgisgæslan tilnefnir og getur hún ákveðið að skipa nýjan vettvangsstjóra á hverjum tíma.

AST í landi: AST er undir stjórn lögreglustjóra. AST er virkjuð vegna sjóslyss innan og utan skilgreinds hafnarsvæðis. Lögreglustjóri getur í öllum tilvikum ákveðið sjálfur í samráði við almannavarnadeild hvort virkja eigi AST.

VST í landi: VST er á höndum lögreglunnar (Sjá kafla 5). VST annast móttöku og björgun þolenda í landi.

### 7.6.1 Uppbygging stjórnunar

Stjórnun björgunaraðgerða á sjó felur í sér nokkur stig, eftir staðsetningu og umfangi atburðarins, en í þessari áætlun er stjórnun skipt upp í eftirfarandi þætti:

Innan hafnar/strandstað	Samhæfing í SST, VST í landi og björgunarstjóri á SLY
Á sjó innan 12 sjómílna	Samhæfing í SST, björgunarstjóri eða VST á sjó

### 7.6.2 Aðgerðastjórn – SJÓR

AST viðkomandi lögregluumdæmis er virkjuð til að samhæfa störf viðbragðsaðila í landi vegna björgunar á sjó. Fulltrúi Landhelgisgæslunnar kemur í AST – sjór þegar því er við komið.

### 7.6.3 Vettvangsstjórn – LAND

Sé fjarlægð frá landi þannig að möguleiki sé að stjórna aðgerðinni frá landi er byrjað að byggja upp VST í landi, sbr. kafla 5.4-5.6 um VST. Að auki bætist við fulltrúi LHG. Leitast við að byggja upp skipulag með björgunarstjóra á slysstað. Allt annað skipulag sett upp í takt við umfang og þarfir, s.s. gæslustjóri, aðhlyningarstjóri og flutningsstjóri. Biðsvæði bjarga í landi. Biðsvæði bjarga á sjó í samráði við björgunarstjóra.

Sé umfang eða staðsetning slyssins þannig að það kallar á aðra uppbyggingu skal skipuleggja það, sjá björgunarstjóri/VST - SJÓR. VST – LAND fer þá í að sinna öðrum hlutverkum sem snúa að aðgerðum á landi, s.s. biðsvæði bjarga, móttöku, aðhlyningu og flutning í samræmi við fyrirbyggjandi þörf.

### 7.6.4 Björgunarstjóri / vettvangsstjórn – SJÓR

Ef aðstæður eru þannig gefur Landhelgisgæslan út hver stjórnar á slysstað, þ.e. björgunarstjóri (On Scene Coordinator, OSC) strax í upphafi aðgerðanna, þar til annað er ákveðið.

Ef umfang eða staðsetning slyssins kallar á VST út við slysstaðinn skal byrja að byggja hana upp. VST gæti þurft að vera staðsett á sjó og leitast skal við að fulltrúar þeirra sem eru í VST- LAND séu í henni. Staðsetning um borð í skipi á svæðinu.

### 7.6.5 Fjarlægð frá landi eykst.

Utan við 12 sjómílna mörkin gildir þessi viðbragðsáætlun ekki, en hægt er að boða og byggja upp aðgerðirnar skv. henni ef þurfa þykir.

## 7.7 Fjarskipti

**Samskipti við skip:** Vaktstöð siglinga sér um samskipti við skipið nema ef atburður verður innan hafnarvæðis þá sér jafnframt vettvangsstjórn um samskipti við ferjuna. (Sjá kafla 9)

**Fjarskipti (sjá kafla 9):** Fjarskipti milli báta og stjórnstöðvar fara fram á VHF rás 16 (156,8 MHz) (neyðartíðni skipa) og VHF rás 6 (156,3 MHz) Rás 5 (157,975 MHz) sameiginleg rás björgunarsveita eða endurvarparásir björgunarsveita eru einnig valkostir. Samskipti við loftför í leit/björgun fer fram á tíðni 123,1 MHz

Úr IAMSAR: “The frequency 156,8 MHz (Channel 16) is the international VHF maritime voice distress, safety and calling frequency. The frequency 156,3 MHz (Channel 06) may be used for communications on-scene”.

Frekari útfærsla á skipulagi fjarskipta er ákveðin af stjórnanda á vettvangi í samráði við yfirstjórn.

## 7.8 Starfssvæði í landi

Ef það er mögulegt þá skal leitast við að starfssvæði við slys á sjó, séu þau sömu og við slys á landi, sjá kafla 6. Þó verður að taka tillit til staðsetningu slyssins og fjarlægðir.

Biðsvæði bjarga skiptast í tvennt, á sjó og á landi. Á sjó, ákveðið biðsvæði sem gefið er upp. Ef ekki er gefið upp ákveðið biðsvæði eða bátar hafa ekki fengið sérstök fyrirmæli um aðkomu skulu þeir sigla í átt að slysstaðnum, tilkynna um komu sína þegar þeir nálgast og bíða frekari fyrirmæla frá Landhelgisgæslunni eða AST.

Móttaka og biðsvæði bjarga:	Skv. ákvörðun aðgerðastjórnar / vettvangsstjórnar
-----------------------------	---

Biðsvæði bjarga á landi:	Skv. ákvörðun aðgerðastjórnar / vettvangsstjórnar
--------------------------	---

Söfnunarsvæði slasaðra (SSS):	Skv. ákvörðun aðgerðastjórnar / vettvangsstjórnar
-------------------------------	---

Söfnunarsvæði látinna (SSL):	Skv. ákvörðun aðgerðastjórnar / vettvangsstjórnar
Söfnunarsvæði aðstandenda (SSA):	Skv. ákvörðun aðgerðastjórnar / vettvangsstjórnar
Fjöldahjálparstöð:	Skv. ákvörðun aðgerðastjórnar / vettvangsstjórnar

## 7.9 Röð aðgerða

Viðbragðsaðilar gera báta klára, tilkynna sig af til stjórnstöðvar LHG um VHF rás 16.

Stjórnstöð Landhelgisgæslunnar mun veita bátum á leið á vettvang þær upplýsingar sem eru fyrirliggjandi um staðsetningu og umfang slyssins.

Björgunaraðilar sigla í átt að uppgefnu slysstað eða biðsvæði.

Ef ekki er ákveðið biðsvæði eða bátar hafa ekki fengið sérstök fyrirmæli um aðkomu skulu þeir sigla í átt að slysstaðnum, tilkynna um komu sína á viðeigandi fjarskiptum þegar þeir nálgast og bíða frekari fyrirmæla frá VST eða Landhelgisgæslunni ef vettvangsstjóri hefur ekki verið tilnefndur.

Skipsstjórnandi fyrsta skips eða báts á slysstað er vettvangsstjórnandi þangað til annað er gefið út.

Við langar og/eða flóknar aðgerðir eða aðgerðir lengra frá landi breytist uppbygging vettvangsins í samræmi við það.

**8. VERKEFNI VIÐBRAGÐSAÐILA.**

Í þessum kafla er verkefnum þeirra, sem skyldum hafa að gegna í hópslysaáætlun fyrir Húnavatnssýslur, gerð skil. Nauðsynlegt er að allir þekki og skilji sín verkefni. Allir aðilar, sem hér hafa hlutverk, skulu útbúa gátlista byggða á þessum verkefnum.

8.1.1	Neyðarlínan 112.....	<b>Villa! Bókamerki ekki skilgreint.</b>
8.1.2	Almannavarnadeild Ríkislögreglustjóra .....	<b>Villa! Bókamerki ekki skilgreint.</b>
8.1.3	Samhæfingarstöðin.....	<b>Villa! Bókamerki ekki skilgreint.</b>
8.1.4	Aðgerðarstjórn.....	<b>Villa! Bókamerki ekki skilgreint.</b>
8.1.5	Vettvangsstjórn.....	<b>Villa! Bókamerki ekki skilgreint.</b>
8.1.6	Lögreglan .....	<b>Villa! Bókamerki ekki skilgreint.</b>
8.1.7	Brunavarnir A-Hún .....	<b>Villa! Bókamerki ekki skilgreint.</b>
8.1.8	Brunavarnir Húnaþings vestra .....	<b>Villa! Bókamerki ekki skilgreint.</b>
8.1.9	Slökkvilið Skagastrandar .....	<b>Villa! Bókamerki ekki skilgreint.</b>
8.1.10	Björgunarfélagið Blanda .....	<b>Villa! Bókamerki ekki skilgreint.</b>
8.1.11	Björgunarsveitin Strönd.....	<b>Villa! Bókamerki ekki skilgreint.</b>
8.1.12	Björgunarsveitin Húnar .....	<b>Villa! Bókamerki ekki skilgreint.</b>
8.1.13	Heilbrigðisstofnunin Blönduósi ( HSB ).....	<b>Villa! Bókamerki ekki skilgreint.</b>
8.1.14	Heilbrigðisstofnun Vesturlands, Hvammstanga. HVE.....	<b>Villa! Bókamerki ekki skilgreint.</b>
8.1.15	Rauði krossinn í Húnavatnssýslum .....	<b>Villa! Bókamerki ekki skilgreint.</b>
8.1.16	Landhelgisgæsla Íslands .....	<b>Villa! Bókamerki ekki skilgreint.</b>
8.1.17	Þjóðkirkjan og önnur trúfélög.....	<b>Villa! Bókamerki ekki skilgreint.</b>

### 8.1.1 Neyðarlínan 112

#### Neyðarstig grænn

1. Boðar viðbragðsaðila samkvæmt boðunarlista í kafla 4

#### Neyðarstig gulur

1. Boðar viðbragðsaðila samkvæmt boðunarlista í kafla 4
2. Mannar borð 112 í SST

**Annars boðar valdar bjargir eftir ósk lögreglu eða slökkviliðs.**

#### Neyðarstig rauður

1. Boðar viðbragðsaðila samkvæmt boðunarlista í kafla 4
2. Mannar borð 112 í SST

## 8.1.2 Almannaþarnadeild Ríkislögreglustjóra

### **Neyðarstig grænn**

Hefur ekki hlutverk

### **Neyðarstig gulur**

Ef áætlunin er virkjuð þá mæta í SST

### **Neyðarstig rauður**

Mæta í SST



### 8.1.3 Samhæfingarstöðin

#### Neyðarstig grænn

Hefur ekki hlutverk

#### Neyðarstig gulur

Sjá neyðrastig rauður.

#### Neyðarstig rauður

Á neyðarstigi er Samhæfingarstöðin virkjuð með tilliti til fjölda þeirra sem verða fyrir slysinu samkvæmt verklagsreglum SST

1. Verkefni eru samkvæmt gátlistum - hópslys
2. Heldur uppi virku sambandi við aðgerðastjórn
3. Skipuleggur stuðning við aðgerðastjórn og útvegar bjargir utan umdæmis skv. beiðni hverju sinni
4. Skipuleggur og stjórnar flutningi slasaðra milli umdæma
5. Sér um heildarsamræmingu aðgerða á milli umdæma sem m.a. felst í því að halda uppi virku sambandi við:
  - höfuðstöðvar þeirra viðbragðsaðila sem eru við störf
  - þær fjöldahjálparstöðvar sem virkjaðar eru utan umdæmis
  - þau sjúkrahús sem taka á móti slösuðum
  - þær ríkisstofnanir sem veita aðstoð

#### 8.1.4 Aðgerðarstjórn

##### Neyðarstig grænn

Ekki hlutverk

##### Neyðarstig gulur

Sjá neyðrastig rauður.

##### Neyðarstig rauður

1. Lögreglustjóri eða staðgengill hans í aðgerðarstjórn mæta fyrst á lögreglustöð og fá grunnupplýsingar um útkallið. Aðrir í aðgerðarstjórn mæta í stjórnstöð og virkja hana
2. Koma á sambandi við SST
3. Stjórnstöð yfirfarin og starfshæfni hennar tryggð
4. Vettvangsstjóri sendur á slysstað og falin uppsetning starfssvæða og stjórn aðgerða
5. Fjarskipta- og símasambönd yfirfarin og hlustun tryggð
6. Vettvangsstjóra og hjálparliði tryggð fjarskiptatæki og unnið samkvæmt fjarskiptaskipuriti í kafla 9
7. Afstaða tekin til tilkynninga og neyðarupplýsinga til almennings
8. Sjúkraflutningstæki (aukabílar) virkjaðir og þeim stefnt til biðsvæðis flutningstækja
9. Þyrlulendingarsvæði ákveðin í samráði við vettvangsstjóra
10. Flutningur slasaðra loftleiðis um lengri veg skipulagður í samvinnu við Samhæfingarstöðina
11. Geta heilbrigðisstofnunar könnuð og milliganga höfð eftir atvikum um útvegum birgða, blóðs, lækna og hjúkrunarfólks frá öðrum umdæmum í samvinnu við Samhæfingarstöðina

### 8.1.5 Vettvangsstjórn

#### Neyðarstig grænn

1. Ekki þörf á sérstakri vettvangsstjórn

#### Neyðarstig gulur

1. Stjórnar aðgerðum á vettvangi og samhæfir störf viðbragðsaðila
2. Metur þörf á fullri virkjun vettvangsstjórnar.
3. Metur þörf á virkjun fjarskiptaplans samkvæmt kafla 9.
4. Skipar í stöður samkvæmt verkþáttarskipuriti SÁBF ef þörf er á

#### Neyðarstig rauður

1. Virkjar tafarlaust vettvangsstjórnstöð og stjórnar aðgerðum á vettvangi skv. 5.4 í viðbragðsáætlum þessari.
2. Virkjar fjarskiptaplan samkvæmt kafla 9
3. Skipar í stöður samkvæmt verkþáttarskipuriti SÁBF

### 8.1.6 Lögreglan

#### Neyðarstig grænn

1. Lögreglan fer á vettvang og tekur að sér vettvangsstjórn.
2. Metur hvort þörf sé á frekari virkjun áætlunarinnar.
3. Metur hvort kalla þurfi út rannsóknar nefndir (umferðaslysa, flugslysa eða sjóslysa)
4. Tryggir rannsóknarhagsmuni og sinnir rannsókn.

#### Neyðarstig gulur

1. Vakthafandi lögreglumenn fara á vettvang og sinni fyrstu aðgerðum og lokunum.
2. Yfirlögregluþjónn eða æðsti vakthafandi lögreglumaður felur Neyðarlínu að boða út lögreglumenn af frívakt ef þörf er á.
3. Fer með vettvangsstjórn ( sjá kafla 5.4 og 8.5 )
4. Tilnefnir gæslustjóra ( sjá kafla 5.5 )
5. Tryggir rannsóknarhagsmuni og sinnir rannsókn.

#### Neyðarstig rauður

1. Vakthafandi lögreglumenn fara á vettvang og sinni fyrstu aðgerðum og lokunum.
2. Yfirlögregluþjónn eða æðsti vakthafandi lögreglumaður felur Neyðarlínu að boða út lögreglumenn af frívakt ef þörf er á.
3. Tilnefnir vettvangsstjóra ( sjá kafla 5.4 og 8.5 )
4. Tilnefnir gæslustjóra ( sjá kafla 5.5 )
5. Tryggir rannsóknarhagsmuni og sinnir rannsókn.

### 8.1.7 Brunavarnir A-Hún

#### Neyðarstig grænn

Fá boð frá neyðarlínu

Starfar semkvæmt daglegu viðbragði.

#### Neyðarstig gulur

Sjá neyðrastig rauður.

#### Neyðarstig rauður

1. Slökkviliðsstjóri eða staðgengill hans fer í stjórnstöð aðgerðastjórnar
2. Tilnefnir björgunarstjóra
3. Sendir það lið á staðinn sem þarf miðað við aðstæður
4. Björgun á fastklemmdu fólki úr farartækjum og / eða mannvirkjum
5. Koma í veg fyrir og slökkva eld
6. Bregðast við mengun, hindra útbreiðslu og hreinsa upp
7. Bráðaflokkun á slysstað er undir stjórn björgunarstjóra
8. Að loknu slökkvistarfi og björgun úr flaki byrja slökkviliðsmenn að hlúa að þolendum og aðstoða við flutning þeirra á SSS eða í næsta fánlega skjól

### 8.1.8 Brunavarnir Húnaþings vestra

#### Neyðarstig grænn

Fá boð frá neyðarlínu

Starfar samkvæmt daglegu viðbragði.

#### Neyðarstig gulur

Sjá neyðrastig rauður.

#### Neyðarstig rauður

1. Slökkviliðsstjóri eða staðgengill hans fer í stjórnstöð aðgerðastjórnar
2. Tilnefnið björgunarstjóra
3. Sendir það lið á staðinn sem þarf miðað við aðstæður
4. Björgun á fastklemmdu fólki úr farartækjum og / eða mannvirkjum
5. Koma í veg fyrir og slökkva eld
6. Bregðast við mengun, hindra útbreiðslu og hreinsa upp
7. Bráðaflokkun á slysstað er undir stjórn björgunarstjóra
8. Að loknu slökkvistarfi og björgun úr flaki byrja slökkviliðsmenn að hlúa að þolendum og aðstoða við flutning þeirra á SSS eða í næsta fánlega skjól

### 8.1.9 Slökkvilið Skagastrandar

#### Neyðarstig grænn

Fá boð frá neyðarlínu

Starfar samkvæmt daglegu viðbragði.

#### Neyðarstig gulur

Ef áætlunin er virkjuð :

Sjá neyðrastig rauður.

#### Neyðarstig rauður

1. Slökkviliðsstjóri eða staðgengill hans fer í stjórnstöð aðgerðastjórnar
2. Tilnefnir björgunarstjóra
3. Sendir það lið á staðinn sem þarf miðað við aðstæður
4. Björgun á fastklemmdu fólki úr farartækjum og / eða mannvirkjum
5. Koma í veg fyrir og slökkva eld
6. Bregðast við mengun, hindra útbreiðslu og hreinsa upp
7. Bráðaflokkun á slysstað er undir stjórn björgunarstjóra
8. Að loknu slökkvistarfi og björgun úr flaki byrja slökkviliðsmenn að hlúa að þolendum og aðstoða við flutning þeirra á SSS eða í næsta fánlega skjól

### 8.1.10 Björgunarfélagið Blanda

#### Neyðarstig grænn

Hefur ekki hlutverk

#### Neyðarstig gulur

Sjá neyðarstig rauður.

#### Neyðarstig rauður

1. Allir tiltækir björgunarsveitarmenn mæta til viðbragðsstöðu í bækistöð skv. boðun frá Neyðarlínu
2. Björgunarbúnaður hafður til (teppi, börur, fyrstuhjálparbúnað, lýsingarbúnað)
3. Björgunarbifreiðar hafðar til fyrir flutning björgunarliðs og búnaðar á vettvang og flutning slasaðra
4. Allur VHF og TETRA fjarskiptabúnaður tekin í notkun og talstöðvar stilltar á sameiginlega rás björgunarsveitanna. TETRA stillt samkvæmt fjarskiptaskipulagi í 9. kafla
5. Fara á biðsvæði bjarga og tilkynna sig til Vettvangsstjórnar.
6. Hópstjóri gefur sig fram við stjórnanda á biðsvæði og bíður svo fyrirmæla



### 8.1.11 Björgunarsveitin Strönd

#### Neyðarstig grænn

Hefur ekki hlutverk

#### Neyðarstig gulur

Sjá neyðrastig rauður.

#### Neyðarstig rauður

1. Allir tiltækir björgunarsveitarmenn mæta til viðbragðsstöðu í bækistöð skv. boðun frá Neyðarlínu.
2. Björgunarbúnaður hafður til (teppi, börur, fyrstuhjálparbúnað, lýsingarbúnað, )
3. Björgunarbifreiðar hafðar til fyrir flutning björgunarliðs og búnaðar á vettvang og flutning slasaðra.
4. Allur VHF og TETRA fjarskiptabúnaður tekin í notkun og talstöðvar stilltar á sameiginlega rás björgunarsveitanna. TETRA stillt samkvæmt fjarskiptaskipulagi í 9. kafla
5. Fara á biðsvæði bjarga og tilkynna sig til Vettvangsstjórnar.
6. Hópstjóri gefur sig fram við stjórnanda á biðsvæði og bíður svo fyrirmæla

### 8.1.12 Björgunarsveitin Húnar

#### Neyðarstig grænn

Hefur ekki hlutverk

#### Neyðarstig gulur

Sjá neyðarstig rauður.

#### Neyðarstig rauður

1. Allir tiltækir björgunarsveitarmenn mæta til viðbragðsstöðu í bækistöð skv. boðun frá Neyðarlínu.
2. Björgunarbúnaður hafður til (teppi, börur, fyrstuhjálparbúnað, lýsingarbúnað, )
3. Björgunarbifreiðar hafðar til fyrir flutning björgunarliðs og búnaðar á vettvang og flutning slasaðra.
4. Allur VHF og TETRA fjarskiptabúnaður tekin í notkun og talstöðvar stilltar á sameiginlega rás björgunarsveitanna. TETRA stillt samkvæmt fjarskiptaskipulagi í 9. kafla
5. Fara á biðsvæði bjarga og tilkynna sig til Vettvangsstjórnar.
6. Hópstjóri gefur sig fram við stjórnanda á biðsvæði og bíður svo fyrirmæla

**8.1.13 Heilbrigðisstofnunin Blönduósi ( HSB )****Neyðarstig grænn**

Fá boð frá neyðarlínu

Starfar samkvæmt daglegu viðbragði.

**Neyðarstig gulur**

Ef áætlunin er virkjuð :

**Sjá neyðrastig rauður.**

**Neyðarstig rauður**

1. Viðbragðsstjórn boðuð skv. 4. kafla hópslysaáætlunar stofnunarinnar ( á ekki við því þetta er verkefni 112)
2. Viðbragðsstjórn virkjar viðbragðsáætlun heilbrigðisstofnunarinnar
- 3.
4. Viðbragðsstjórn sendir greiningarsveit með bifreið vaktlæknis og bifreið ráðsmanns til söfnunarsvæðis slasaðra.
5. Stjórnandi greiningarsveitar HSB gefur sig fram við vettvangsstjóra og tilnefnir aðhlyningarstjóra.,
6. Viðbragðsstjórn ásamt öðru starfsfólki HSB undirbýr móttöku og umönnun þolenda, sem send verða til stofnunarinnar
7. Viðbragðsstjórn ásamt öðru starfsfólki HSB yfirfer búnað, birgðir og áhöld til hópslysamóttöku og kemur tafarlaust boðum til AST um það sem vanta muni til hópslysamóttökunnar
8. Tryggir fjarskiptasamband við aðgerðarstjórn

**Neyðarstig-varaafli**

Sjúkrabifreið/Skagaströnd/Vettvangsliðar kallaðir til eftir því sem við á

gert 5.4.2011/VS

### 8.1.14 Heilbrigðisstofnun Vesturlands, Hvammstanga. HVE

#### Neyðarstig grænn

Fá boð frá neyðarlínu

Starfar samkvæmt daglegu viðbragði.

#### Neyðarstig gulur

Sjá neyðrastig rauður.

Sjá neyðrastig rauður.

#### Neyðarstig rauður

1. Viðbragðsstjórn virkjar viðbragðsáætlun heilbrigðisstofnunarinnar
- 2.
3. Viðbragðsstjórn sendir greiningarsveit með bifreið vaktlæknis og bifreið ráðsmanns til söfnunarsvæðis slasaðra.
4. Stjórnandi greiningarsveitar HVE gefur sig fram við vettvangsstjóra og tilnefnir aðhlyningarstjóra.,
5. Viðbragðsstjórn ásamt öðru starfsfólki HVE undirbýr móttöku og umönnun þolenda, sem send verða til stofnunarinnar
6. Viðbragðsstjórn ásamt öðru starfsfólki HVE yfirfer búnað, birgðir og áhöld til hópslysamóttöku og kemur tafarlaust boðum til AST um það sem vanta muni til hópslysamóttökunnar
7. Tryggir fjarskiptasamband við aðgerðarstjórn

#### Neyðarstig-varaafli

Sjúkrabifreið /Vettvangsliðar kallaðir til eftir því sem við á

### 8.1.15 Rauði krossinn í Húnavatnssýslum

#### **Neyðarstig grænn**

Hefur ekki hlutverk á neyðarstigi grænu.

#### **Neyðarstig gulur**

Sjá neyðarstig rauður.

#### **Neyðarstig rauður**

1. Neyðarnefnd og fjöldahjálpastjórar mæta í bækistöð Rauða krossins
2. Neyðarvarnaráætlun skoðuð
3. Stuðningsaðilar kallaðir út
4. Sambandi komið á við aðgerðarstjórn og bakvaktafulltrúa Rauða krossins.
5. Fara til starfa á SSS
6. Fjöldahjálparstöð og söfnunarsvæði aðstandenda stafrækt eftir þörfum.

### 8.1.16 Landhelgisgæsla Íslands

#### **Neyðarstig grænn**

Hefur ekki hlutverk á neyðarstigi grænu.

#### **Neyðarstig gulur**

Sjá neyðarstig rauður.

#### **Neyðarstig rauður**

1. Móttækur tilkynningu frá stjórnstöð LHG
2. Virkjar tiltækar þyrlur og flugvél LHG til starfa skv. nánari fyrirmælum frá stjórnstöð LHG og samkvæmt beiðni frá SST
3. LHG virkjar sína séráætlun fyrir björgunaraðgerðir á sjó

### 8.1.17 Þjóðkirkjan og önnur trúfélög

#### Neyðarstig grænn

Hefur ekki hlutverk á neyðarstigi grænu

#### Neyðarstig gulur

Sjá neyðarstig rauður.

#### Neyðarstig rauður

1. Móttekur boð um atvik á neyðarstigi.
2. Fer á viðbragðsstig samkvæmt viðbragðsáætlun
3. Sendir fulltrúa sinn eftir atvikum í stjórnstöð, vettvang eða fjöldahjálparstöð
4. Tekur að sér verkefni í samráði við aðgerðar- / vettvangsstjórn

- Sálgæsla
- Áfallahjálp

## 9. SKIPULAG FJARSKIPTA

### 9.1 Grunskipulag fjarskipta

Allar bjargir byrja á **Av-NL\_2** VST tekur ákvörðun um hvaða hluta aðra hann virkjar af fjarskiptaskipulaginu á vettvangi.

Samhæfingarstöðin og Aðgerðastjórn eru með sín samskipti á **Av-uppk\_1**.

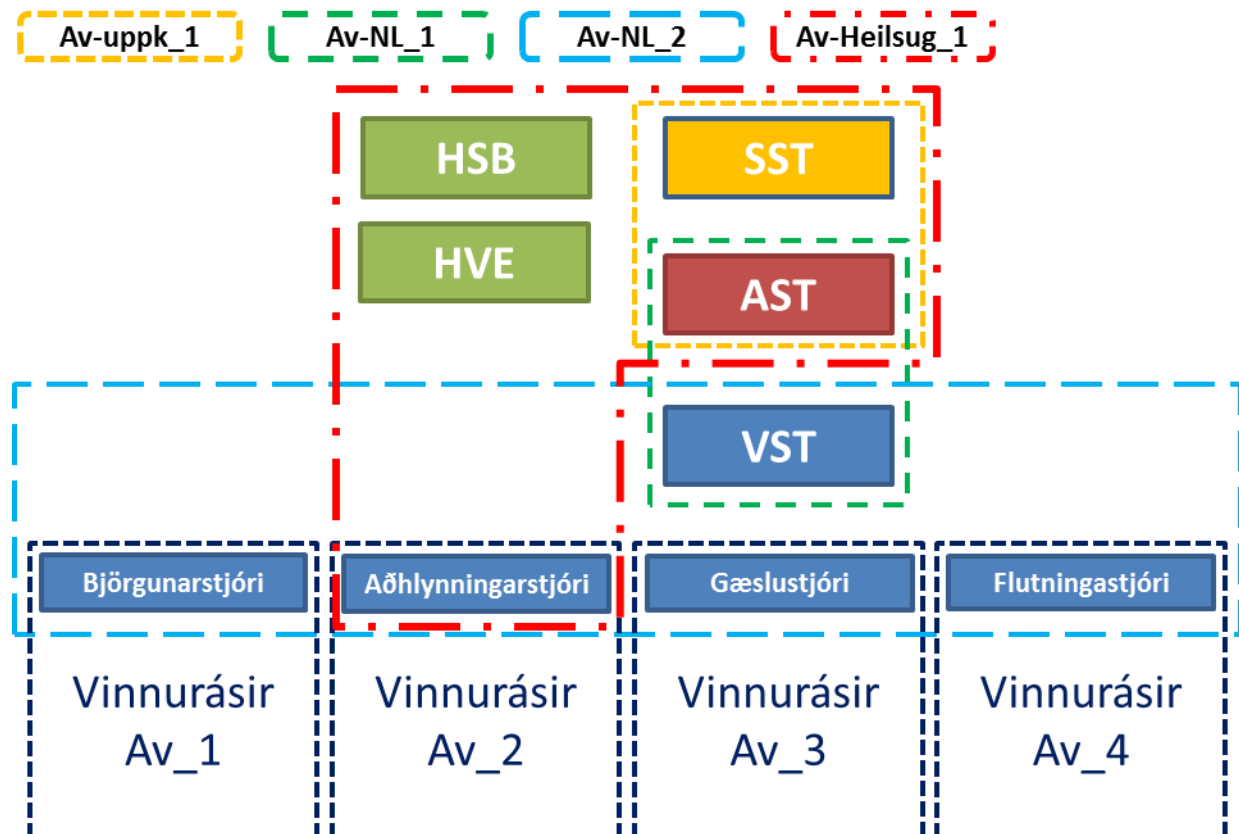
Aðgerðarstjórn og Vettvangsstjórn eru á **Av-NL\_1**.

Vettvangsstjórn er í samskiptum við Verkbáttastjóra á **Av-NL\_2**.

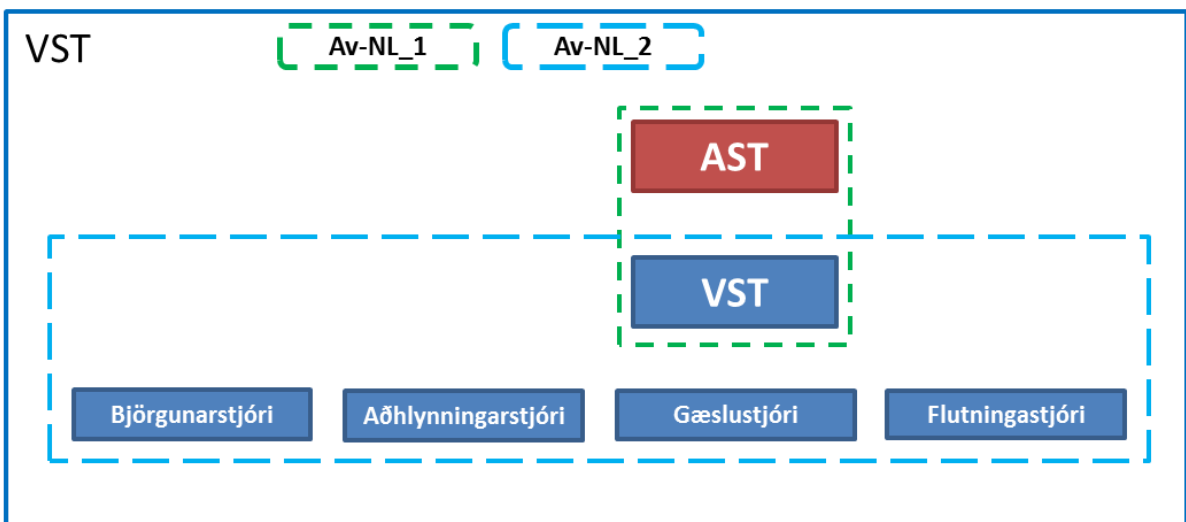
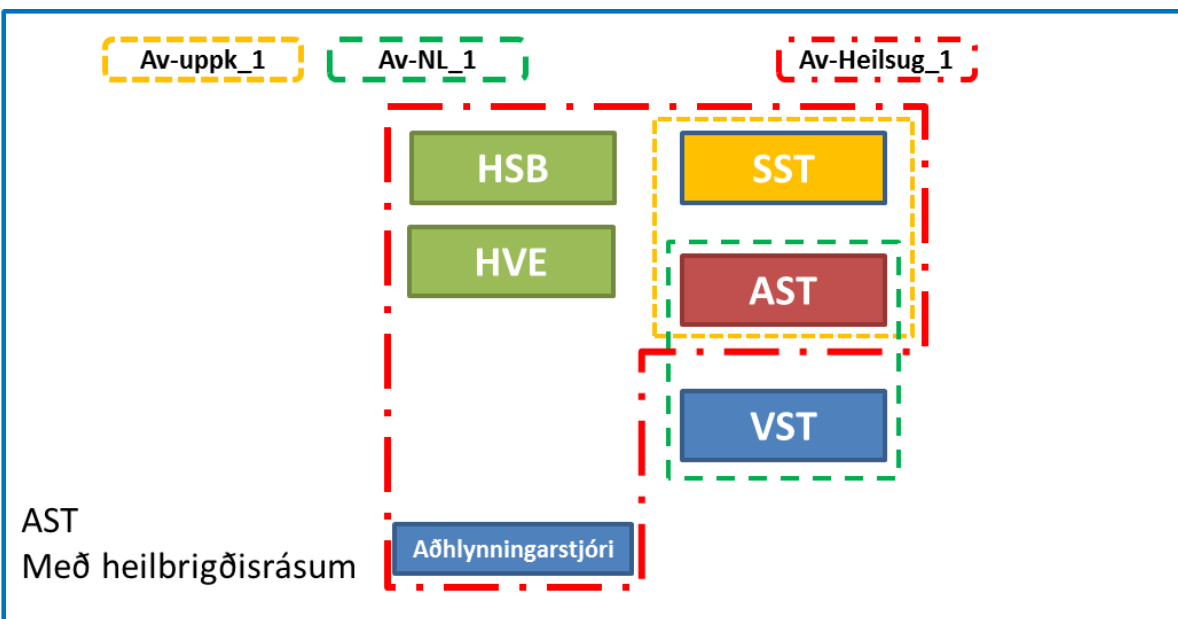
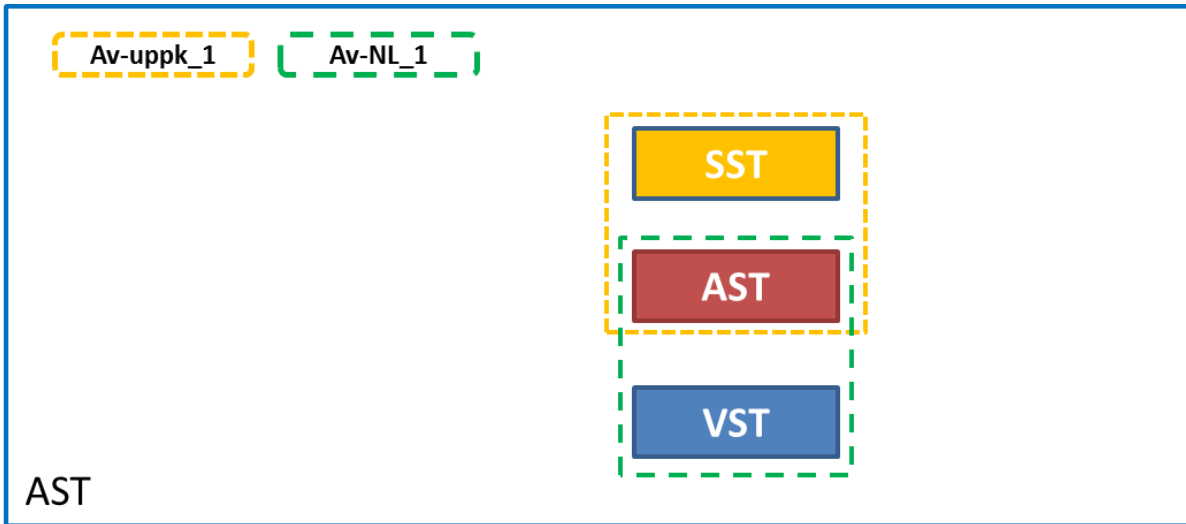
Athuga skal að allir verkþáttarstjórar verða að vera með tvær talstöðvar með hlustun á **Av-NL\_2** og einnig á viðkomandi vinnurásum ef sá hluti skipulagsins er notaður.

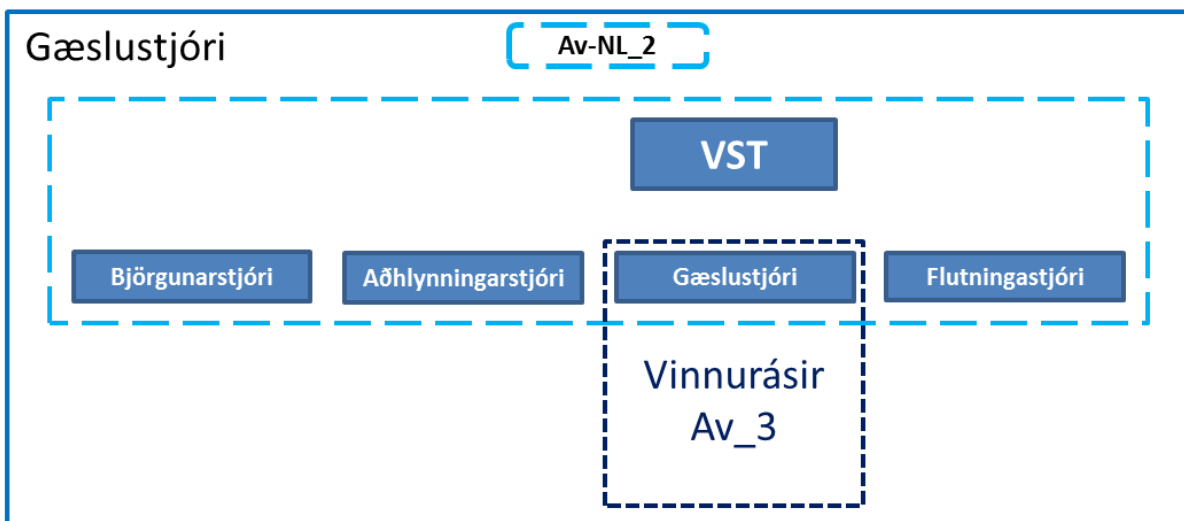
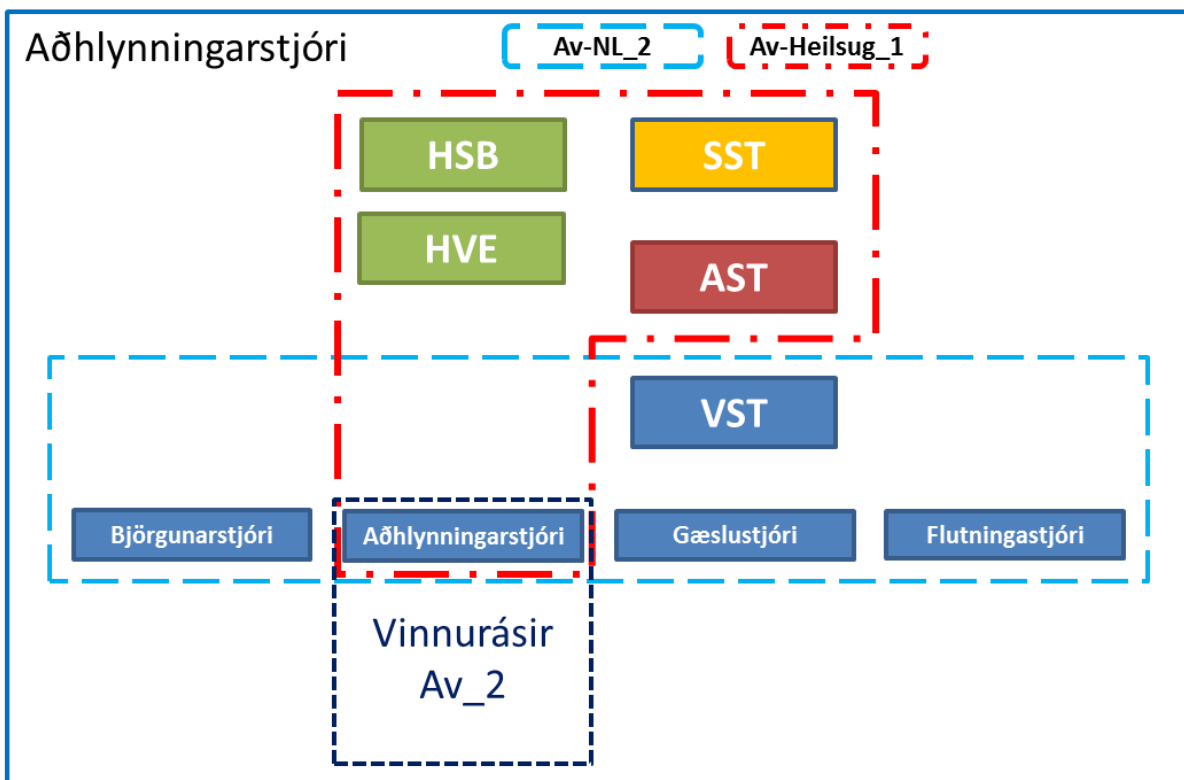
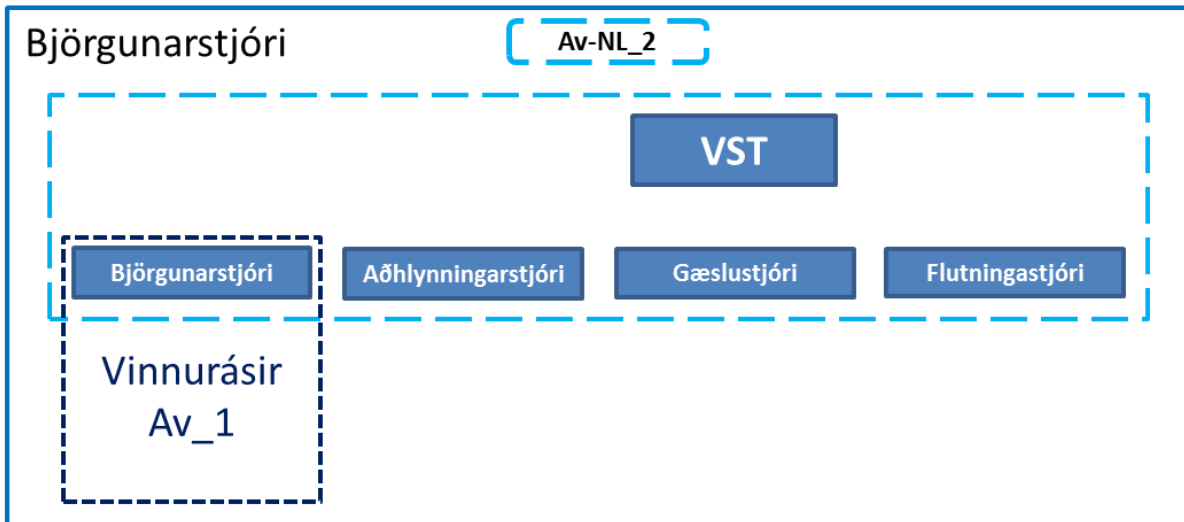
Verkbáttastjórar og þeirra verkþættir nota talhópa:

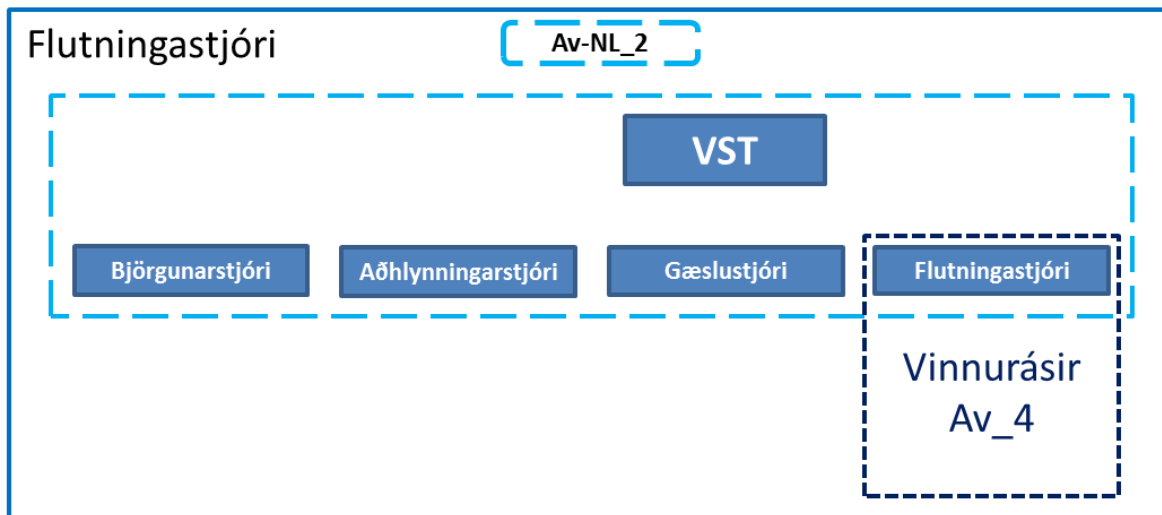
Björgunarstjóri	TETRA <b>Av_1</b>
Aðhlyningarstjóri	TETRA <b>Av_2</b>
Gæslustjóri	TETRA <b>Av_3</b>
Flutningastjóri	TETRA <b>Av_4</b>



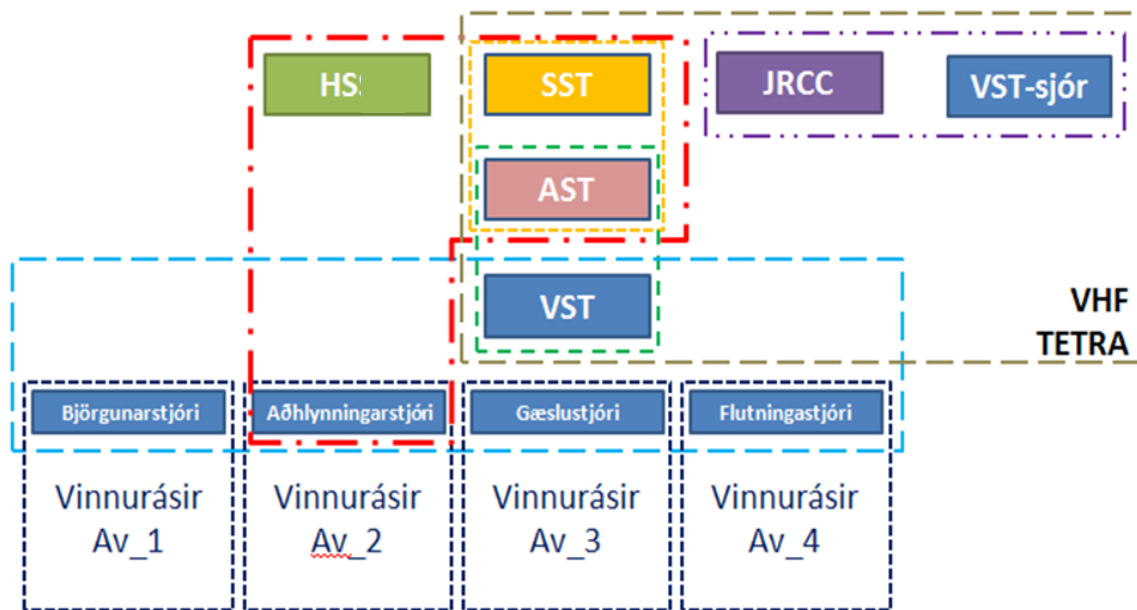








## 9.2 Grunskipulag fjarskipta - Sjór



Fjarskipti milli báta og stjórnstöðva fara fram á VHF rás 16 (156,8 MHz) neyðartíðni skipa og VHF rás 6 (156,3 MHz), rás 5 (157,975 MHz) sameiginleg rás björgunarsveita eða endurvarparásir björgunarsveita eru einnig valkostir.

Gáttun milli VHF og TETRA er framkvæmd af stjórnstöð Landhelgisgæslunnar við virkjun viðbragðsáætlunarinnar. Fjarskiptamiðstöð lögreglunnar sér um að samtengja TETRA talhópa „patsa“ þegar og ef við á.

**SST, AST, VST, VST-sjór og stjórnstöð Landhelgisgæslunnar eru með opið fyrir fjarskipti á TETRA talhóp Av-LHG\_1 og nýta hann til að koma upplýsingum á milli viðbragðsaðila sem nota einungis TETRA annarsvegar og hefðbundin skipafjarskipti hinsvegar.**

**Listi yfir tengiliði viðbragðsaðila:**

Listi yfir tengiliði viðbragðsaðila (nöfn, símanúmer og netföng) er vistaður hjá:

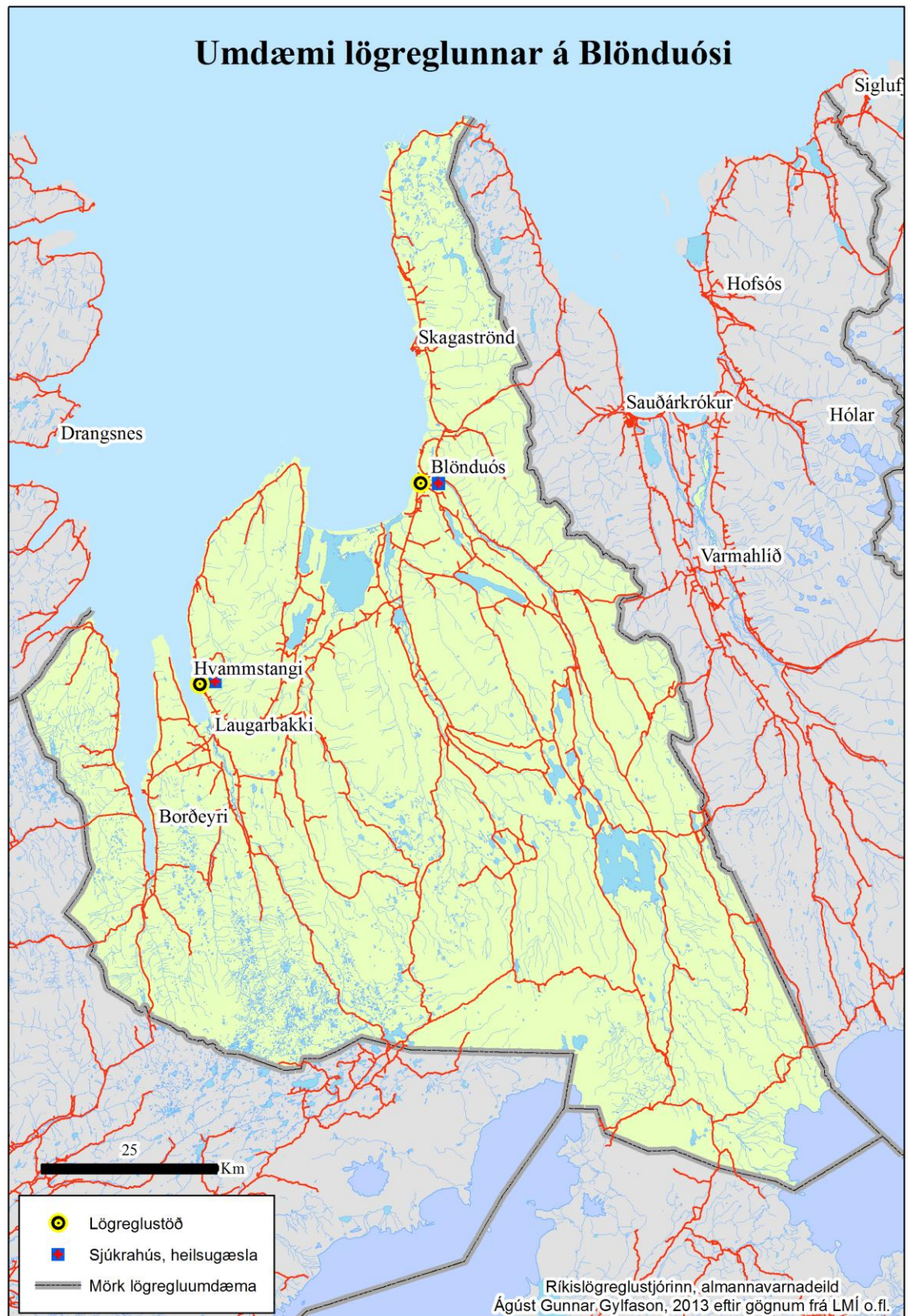
1. Aðgerðarstjórn Almannavarna Húnavatnssýslna (kafli. 5.2.)
2. Lögreglunni á Blönduósi
3. Svæðisstjórn björgunarsveita – svæði 9
4. Fulltrúum slökkviliða og björgunarsveita í vettvangsstjórnnum (kafli. 5.4.):
  - a. Blönduósi
  - b. Húnaþingi vestra
  - c. Skagaströnd
5. Neyðarlínunni í Reykjavík
6. Samhæfingar- og stjórnstöð almannavarna í Reykjavík
7. Verður einnig dreift eftir þörfum í almannavarnaástandi.

## 10. KORT

## 10.1 Húnavatnssýsla



## 10.2 Húsvatnssýsla kort 2



### 10.3 Hvammstangi





10.4 Blönduós



## 10.5 Skagaströnd



**11. DREIFINGARLISTI**

Upptalning á því hverjir það eru sem eiga að eiga eintak af áætluninni.

Allar viðbragðsáætlanir sem ekki eru bundnar sérstökum trúnaði eru vistaðar á heimasíðu almannavarna, [www.almannavarnir.is](http://www.almannavarnir.is)

Aðgerðastj. almannavarna. Húnavatnssýslna	<a href="mailto:Bjarni@syslumenn.is">Bjarni@syslumenn.is</a>
Björgunarsveitin Strönd, Skagaströnd	<a href="mailto:bjsvstrond@simnet.is">bjsvstrond@simnet.is</a>
Björgunarfélagið Blanda, Blönduósi	<a href="mailto:bfblanda@simnet.is">bfblanda@simnet.is</a>
Björgunarsveitin Húnar, Hvammst.	<a href="mailto:bjsvhunar@simnet.is">bjsvhunar@simnet.is</a>
Heilbrigðisstofnunin Blönduósi	<a href="mailto:hsb@hsb.is">hsb@hsb.is</a> <a href="mailto:valbjorn@hsb.is">valbjorn@hsb.is</a>
Heilbrigðisstofnun Vesturlands, Hvammstanga	<a href="mailto:hve@hve.is">hve@hve.is</a> <a href="mailto:Gudmundur.sigurdsson@hve.is">Gudmundur.sigurdsson@hve.is</a>
Lögreglan Blönduósi	<a href="mailto:kristjan@tmd.is">kristjan@tmd.is</a>
Almannavarnadeild RLS	<a href="mailto:vidir@rls.is">vidir@rls.is</a>
Rauði Krossinn, A-Húnavatnssýslu	<a href="mailto:ahun@redcross.is">ahun@redcross.is</a>
Rauði Krossinn, Skagastrandardeild	<a href="mailto:sigrunlin@hotmail.com">sigrunlin@hotmail.com</a>
Rauði Krossinn, Hvammstangadeild	<a href="mailto:rakelrun@simnet.is">rakelrun@simnet.is</a>
Slökkvilið Skagastrandar	<a href="mailto:haffipals@simnet.is">haffipals@simnet.is</a>
Brunavarnir A-Húnavatnssýslu	<a href="mailto:johann@slokkvibill.is">johann@slokkvibill.is</a>
Brunavarnir Húnaþings vestra	<a href="mailto:slokkvistod@hunathing.is">slokkvistod@hunathing.is</a>
Sálgæsla Blönduós	<a href="mailto:sre53@internet.is">sre53@internet.is</a>
Sálgæsla Skagaströnd	<a href="mailto:ursula.arnadottir@kirkjan.is">ursula.arnadottir@kirkjan.is</a>
Sálgæsla Hvammstangi	<a href="mailto:srsgs@simnet.is">srsgs@simnet.is</a>
Prófastur Húnavatnsumdæmi	<a href="mailto:srgudni@mmedia.is">srgudni@mmedia.is</a>
Svæðisstjóri Björgunarsv. svæði 9	<a href="mailto:Brekka26@simnet.is">Brekka26@simnet.is</a>
Svæðisstjóri Rauða Krossins	<a href="mailto:gudnybj@redcross.is">gudnybj@redcross.is</a>

**12. BREYTINGA SAGA**

Útgáfa	Dagsetning	Skýringar / breytingar	Fært inn

## 13. VIÐAUKAR

## 13.1 13.2 Talningablað

Talningastaður

 SLY    SSS    SSL    LP    HLIÐ    \_\_\_\_\_

Númer greiningarspjalds sett í viðeigandi reit fyrir þann sem talin er eftir lit á greiningarspjaldi.

GRÆNN		GULUR		RAUÐUR		SVARTUR	
5	Kl. _____	5	Kl. _____	5	Kl. _____	5	Kl. _____
10	Kl. _____	10	Kl. _____	10	Kl. _____	10	Kl. _____
15	Kl. _____	15	Kl. _____	15	Kl. _____	15	Kl. _____
20	Kl. _____	20	Kl. _____	20	Kl. _____	20	Kl. _____

Nafn talningamanns: \_\_\_\_\_

Blað nr. \_\_\_\_\_ Af \_\_\_\_\_

SKILIST TIL GÆSLUSTJÓRA