



HSN

Heilbrigðisstofnun
Norðurlands

Ársskýrsla 2025





Pistill frá framkvæmdastjórn

Heilbrigðisþjónusta á Norðurlandi stendur á tímamótum þar sem uppbygging hefur verið í forgrunni, þrátt fyrir krefjandi rekstrarumhverfi. Heilbrigðisstofnun Norðurlands hefur á liðnu ári tekist á við verulegar áskoranir, meðal annars rekstrarhalla sem að stórum hluta má rekja til ófjármagnaðra kjara- og stofnanasamninga. Engu að síður hefur tekist að halda áfram uppbyggingu þjónustunnar með skýra framtíðarsýn að leiðarljósi.

Áhersla hefur verið lögð á að tryggja stöðugleika í rekstri með skipulagsbreytingum, öflugri teymisvinnu og aukinni notkun stafrænna lausna. Markmiðið hefur verið tvíþætt: að ná betri stjórn á kostnaði og á sama tíma efla þjónustu við íbúa. Þessi vinna er þegar farin að skila árangri og árið 2025 hefur, þrátt fyrir allt, verið bæði lærdómsríkt og árangursríkt.

Ein af stærstu breytingunum er yfirfærsla reksturs hjúkrunarheimila til stofnunarinnar. HSN hefur tekið við rekstri Sæborgar á Skagaströnd og hefur fengið fyrirmæli um að taka við Hornbrekku á Ólafsfirði. Með þessum yfirfærslum styrkist þjónustan, aukinn stöðugleiki næst og fagleg samlegð verður meiri, ekki síst þar sem HSN rekur nú þegar yfir 200 hjúkrunar- og sjúkrarými víða um Norðurland. Þessi verkefni eru krefjandi rekstrarlega og mikilvægt að ná fram hagkvæmi, eigi reksturinn að vera sjálfbær.

Á sama tíma er horft til frekari uppbyggingar. Byggingu nýs hjúkrunarheimilis í Norðurþingi, með um 60 rýmum er í undirbúningi, og mun marka mikilvægt skref í að bæta aðstöðu bæði fyrir íbúa og starfsfólk. Gert er ráð fyrir að þeirri framkvæmd ljúki árið 2027 og muni hafa veruleg jákvæð áhrif á þjónustu á svæðinu.

Skipulagsbreytingar hafa einnig verið veigamikill þáttur í þessari vegferð. Sameining heilsugæslunnar á Dalvík og í Fjallabyggð er skref í þeim efnunum. Með henni hefur tekist að efla mönnun, auka stöðugleika í lækniþjónustu og skapa öflugri heild þar sem teymisvinna og sveigjanleiki eru í forgrunni. Fyrstu merki benda til að sú breyting sé þegar farin að skila tilætluðum árangri.

Þrátt fyrir metnað í uppbyggingu hefur einnig verið brugðist við með ábyrgum hætti þar sem þörf krefur. Ákvörðun um að fresta byggingu nýrrar heilsugæslustöðvar á Akureyri um að minnsta kosti fimm ár byggir á endurmati á forsendum og jákvæðum niðurstöðum þjónustukannana. Núverandi aðstaða hefur reynst vel og því er lögð áhersla á að styrkja hana frekar, meðal annars með fyrirhugaðri stækkun. Rétt er að reka Sunnuhlíð með óbreyttum hætti næstu ár áður en ákvörðun verður tekin um að skipta upp klínískri þjónustu. Teymisvinna sem innleidd hefur verið á stöðinni hefur reynst vel og leyst hluta þeirra áskoranna sem minni einingar voru taldar hafa í för með sér.



Áfram er mikil eftirspurn eftir þjónustu stofnunarinnar. Aukning er í samskiptum í heilsugæslu, sálfélagslegri þjónustu og flestum sviðum þjónustunnar. Ný verkefni eins og geðheilsuteymi barna og Akureyrarklíníkin búa við mikla eftirspurn eftir þjónustu. Almennt er þó stöðuleiki í þjónustuþörfinni þar sem ekki er mikill vöxtur í mannfjölda.

HSN leggur mikla áherslu á mannauðinn sem lykilatriði við að reka öfluga stofnun. Starfsánægja hefur aukist verulega, sem sést meðal annars í niðurstöðum könnunarinnar „Stofnun ársins“, þar sem HSN hefur tekið stór stökk upp á við. Þjónustukannanir sýna einnig afar mikla ánægju skjólstæðinga; yfir 90% þeirra meta þjónustuna góða og viðmót starfsfólks fær sérstaklega lofsamlegar umsagnir. Slíkar niðurstöður endurspeglu þann kraft, fagmennsku, samvinnu og virðingu sem starfsfólk sýnir daglega í störfum sínum.

Markviss vinna við að efla starfsumhverfi, meðal annars með verkefnum á borð við Vellíðan á vinnustað og Heilsueflandi vinnustað, hefur skilað sér í aukinni

helgun og betri líðan starfsfólks. Jafnframt hefur verið lögð rík áhersla á menntun og þróun, þar sem fjöldi starfsfólks stundar nám í heilbrigðisgreinum og sérnámi. Slík uppbygging þekkingar er lykilatriði fyrir framtíð þjónustunnar.

Nýsköpun hefur einnig verið áberandi þáttur í starfsemiinni. Þátttaka í þróunarverkefnum, tilnefningar til nýsköpunarverðlauna og styrkir til verkefna á sviði fjarheilbrigðisþjónustu og gervigreindar sýna að HSN er framsækin stofnun sem horfir til framtíðar. Innleiðing snjalllausna og stafrænnar þjónustu mun áfram gegna lykilhlutverki í að bæta aðgengi og gæði þjónustunnar.

Fram undan eru áframhaldandi áskoranir í rekstri, enda er umhverfi heilbrigðisþjónustu krefjandi og síbreytilegt. Hjarta í starfsemiinni er starfsfólkið sjálft. Árangurinn sem náðst hefur á liðnu ári er fyrst og fremst þeirra verk. Með áframhaldandi samstilltu átaki, fagmennsku og metnaði er hægt að byggja enn sterkari og skilvirkari heilbrigðisþjónustu á Norðurlandi, íbúum til heilla.



Starfsemi HSN

Heilsugæslustöðvar

HSN nær frá Þórshöfn í austri til Blönduóss í vestri og sinnir allri heilsugæsluþjónustu á því svæði. Á starfssvæðinu eru sex meginstarfsstöðvar sem eru Húsavík, Akureyri, Dalvík, Fjallabyggð, Sauðárkrókur og Blönduós en í heild eru heilsugæslustöðvar og heilsugæslusel 17 talsins. Á árinu sameinuðust Dalvík og Fjallabyggð í eina starfsstöð.

Heilsugæslustöðvar HSN sjá um móttöku- og vaktþjónustu heimilislækna, heimahjúkrun, hjúkrunarmóttöku, ungbarna- og meðgönguvernd, heilsuvernd grunnskólabarna, hjúkrun í framhaldsskólum, þjónustu sálfræðinga, sjúkraþjálfara, félagsráðgjafa, iðjuþjálfara, næringarfræðings og ýmsa aðra nauðsynlega heilsuvernd.

Sálfélagsleg þjónusta

Undir sálfélagslega þjónustu HSN heyra sálfræðingar í fyrstu línu þjónustu barna og fullorðinna svo og geðheilsuteymi barna og geðheilsuteymi fullorðinna. Meginstarfsstöðin er á Akureyri en þjónustar allt starfssvæðið með staðarviðtölum eða fjarþjónustu/viðtölum. Sálfélagsleg þjónusta veitir bæði samtalsmeðferðir og hópmeðferðir.

Heimahjúkrun

Heimahjúkrun stendur til boða á öllum starfsstöðvum á dagvinnutíma alla daga vikunnar. Auk þess er sólarhringsþjónusta til staðar að staðaldri á Akureyri en einnig er reynt að koma til móts við skjólstæðinga annarra stöðva ef þörf er á heimahjúkrun utan hefðbundinnar opunar.

Sjúkraflutningar og vettvangsliðar

HSN rekur sjúkraflutninga á starfssvæðinu, fyrir utan Akureyri, og er með samning um þjónustuna við Sveitarfélagið Skagafirði. Vettvangsliðar eru á Skagaströnd, Hrísey, Grímsey, Grenivík, Reykjahlíð, Laugum og á Raufarhöfn. HSN kemur einnig að hluta að rekstri þeirra.

Hjúkrunar- og sjúkradeildir

Stofnunin rekur sjúkrahús á Blönduósi, Sauðárkróki, Fjallabyggð og Húsavík með sjúkradeildum, hjúkrunardeildum og dvalarrýmum. Dvalar- og hjúkrunarheimili aldraðra Sæborg á Skagaströnd sameinaðist HSN á árinu 2025.

Rannsóknar- og röntgendeildir

Greining og vinnsla blóðrannsókna innan HSN eru að stærstum hluta framkvæmdar á Sauðárkróki og á Húsavík. Á öðrum starfsstöðvum svo sem á Akureyri, Blönduósi, Dalvík og Fjallabyggð eru gerðar skyndirannsóknir ef á þarf að halda. Röntgenmyndatökur eru framkvæmdar á öllum meginstarfsstöðvum HSN nema á Akureyri.

Sérfræðiþjónusta

Á göngudeildum fara fram móttökur sérfræðilækna, speglafró, minni aðgerðir og ýmsar rannsóknir eins og hjartaþolspróf og ómanir. Misjafnt er þó milli starfsstöðva hversu umfangsmikil þessi starfsemi er og hvaða sérfræðiþjónusta er veitt.

Akureyrarklíníkin er samstarfsverkefni HSN og SAK. Hún er þjónustumiðstöð fyrir skjólstæðinga með ME sjúkdóminn eða langvarandi covid. Hún er staðsett á Akureyri en þjónustar landið í heild.

Heildarsamskipti í heilsugæslu

	2023	2024	2025
Akureyri	203.863	203.016	206.893
Dalvík	16.462	17.657	18.431
Blönduós	14.664	15.126	16.331
Fjallabyggð	23.388	23.449	22.958
Húsavík	46.239	46.459	47.011
Sauðárkrókur	42.864	41.422	45.506
	347.480	347.129	357.130

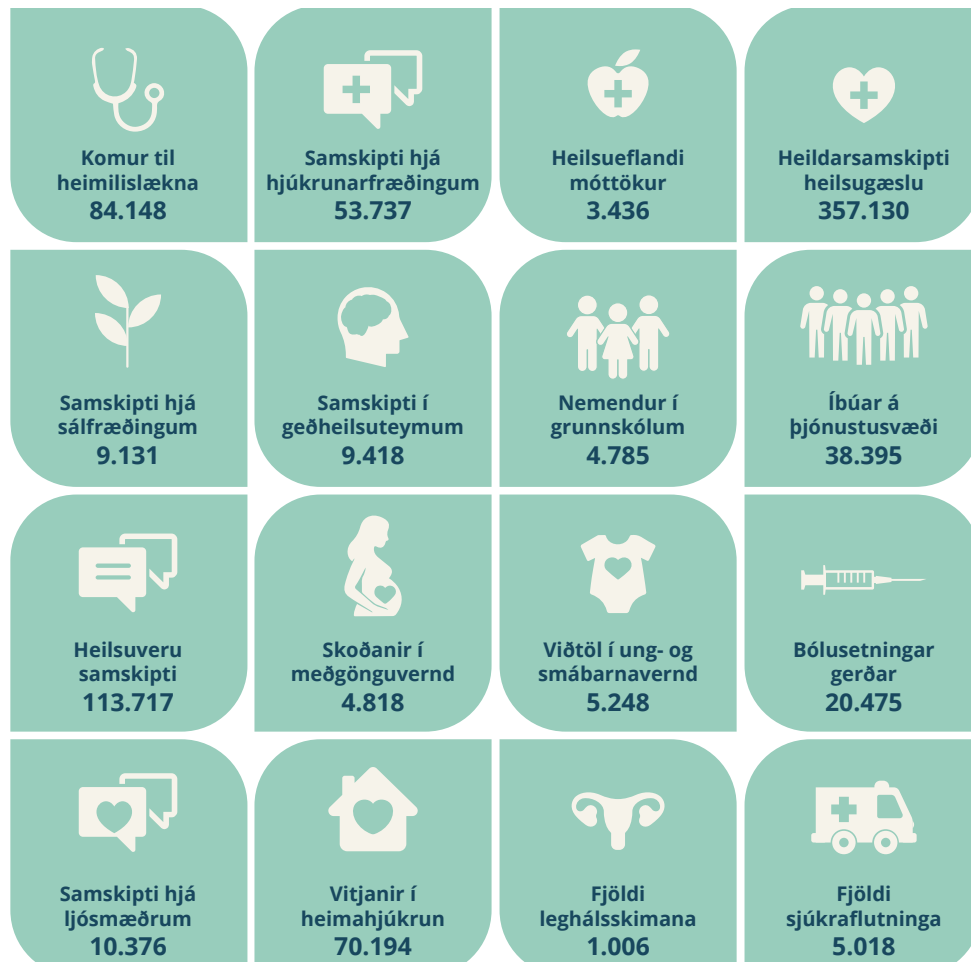
Þjónustukönnun

Allar starfstöðvar

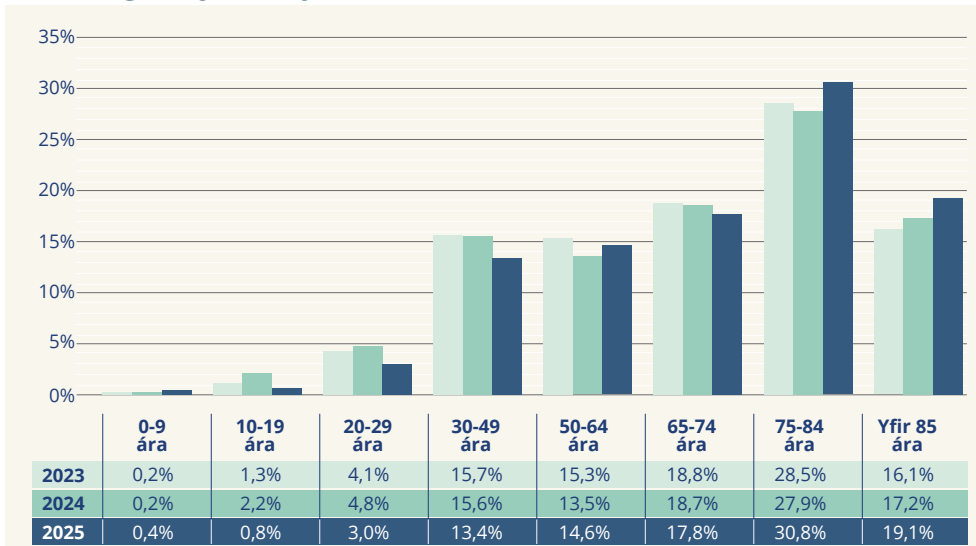


Þjónustukönnun - niðurstöður

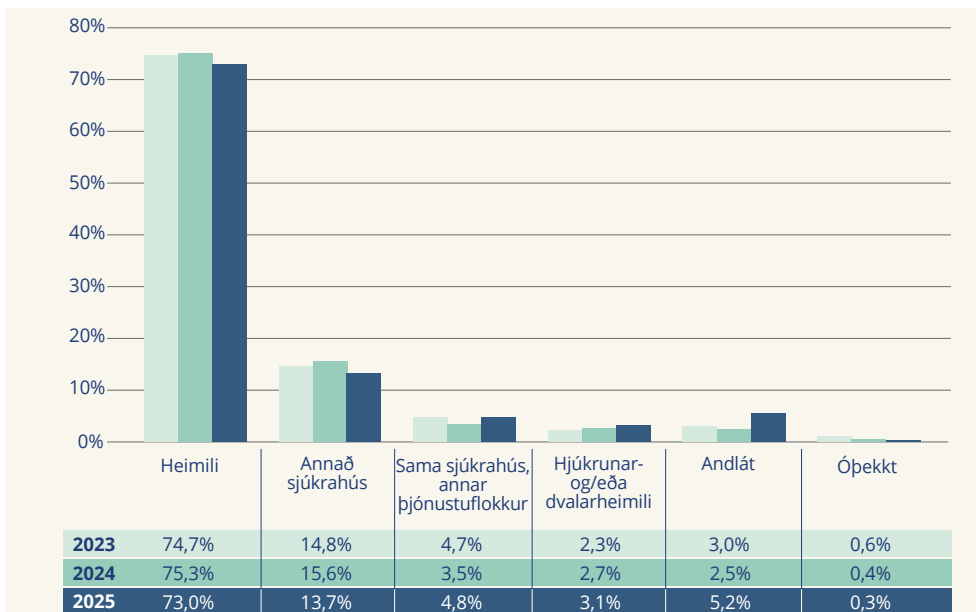
	Ánægja	Viðmót	Áreiðanleiki	Hraði
Akureyri	4,4	4,7	4,4	4,4
Dalvík	4,6	4,7	4,5	4,1
Blönduós	4,3	4,6	4,3	3,9
Fjallabyggð	4,4	4,7	4,4	4,0
Húsavík	4,6	4,8	4,5	4,2
Sauðárkrókur	4,4	4,6	4,4	3,9
Sálfélaglega þjónustan	4,2	4,3	4,3	3,5



Aldursbil einstaklinga í sjúkrarýmum



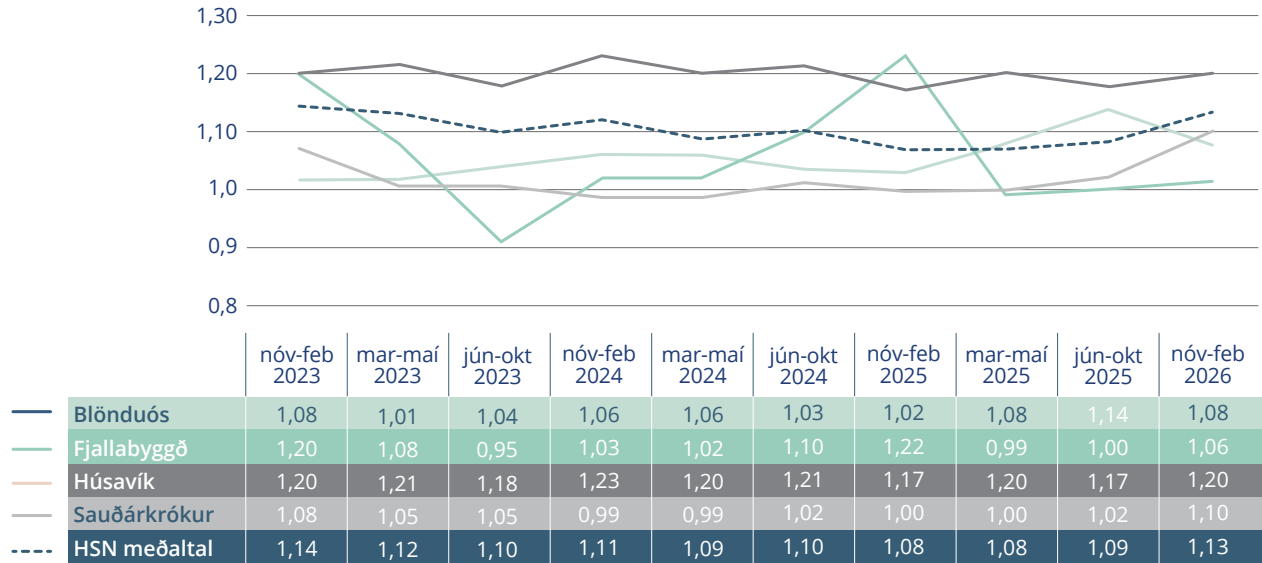
Hvert einstaklingar útskrifast af sjúkradeildum



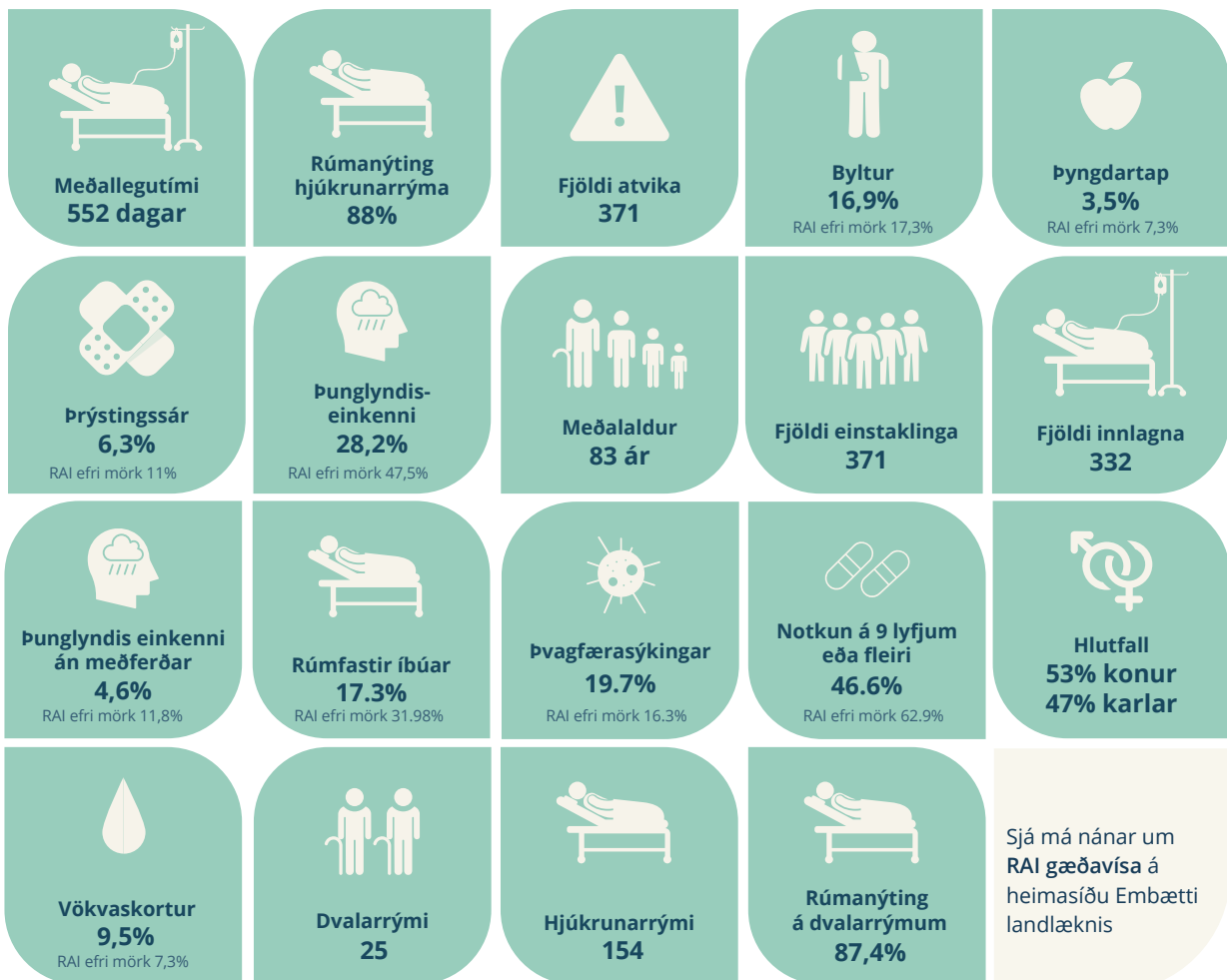
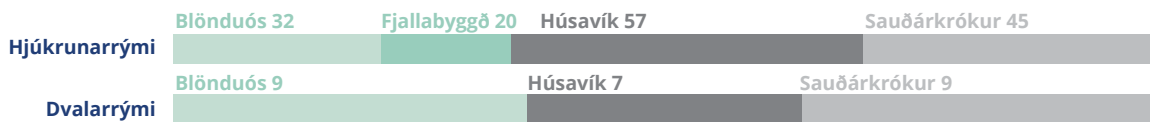
Sjúkrarými **Blönduós 3** **Fjallabyggð 3** **Húsavík 8** **Sauðárkrókur 9**

<p>Fjöldi speglana 607</p>	<p>Rúmanýting 90%</p>	<p>Fjöldi sjúkrarýma 23</p>	<p>Meðallegutími á sjúkradeildum 7,5 dagar</p>	<p>Fjöldi blóðrannsóknna á rannsóknastofum 264.072</p>	<p>Bráðainnlagnir 60%</p>
<p>Fjöldi röntgenmynda 5.115</p>	<p>Fjöldi holterrannsóknna 246</p>	<p>Komur til sérfræðinga á göngudeild 1.360</p>	<p>Fjöldi hjartaþolsprófana 118</p>	<p>Fjöldi hjartaómana 216</p>	<p>Fjöldi sjúklinga í sjúkrarýmum 666</p>

RAI Þyngdarstuðull



Fjöldi hjúkrunar- og dvalarrýma



Mannauðssvið



Blönduós



Sauðárkrókur



Fjallabyggð



Dalvík



Húsavík



Akureyri



Akureyri



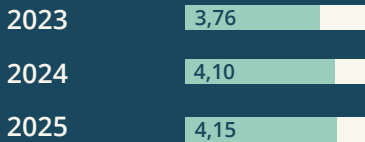
Raunstöðugildi

Dreifing starfsfólks eftir starfsstöðvum

Akureyri	99,4	20%
Blönduós	56,8	11%
Dalvík	5,7	1%
Fjallabyggð	43,2	9%
Húsavík	137,8	27%
Sauðárkrókur	106,9	21%
Sálfélagssleg þjónusta	18,6	4%
Yfirstjórn	33,7	7%
	502,1	

* Sér kostnaðarstaður fyrir sálfélagsslegu þjónustuna var gerður í október, var áður á yfirstjórn.

Þróun í starfsánægjukönnuninni Stofnun ársins



Starfsfólk
16,9% karlar
83,1% konur



Starfsmannavelta
óttímabundin ráðning
12,4%



Meðalaldur
43,5 ár



Veikindahlutfall
7,8%^a



Meðaltalsfjöldi
starfsfólk
747



Fjöldi stöðugilda
502^b



Fjöldi starfsfólks á
launaskrá á árinu
1.038^b



Fjöldi námskeiða
á fræðsluáætlun
45^c

a) Mikil áhersla hefur verið á að vinna með starfsumhverfið með það að markmiði að hafa áhrif á velliðan starfsfólk og þá fjarveru vegna veikindi. Verkefnið Velliðan á vinnustað var hluti að því. Meiri hluti veikinda starfsfólk eru langtíma veikindi.

b) Megin skýring á aukningunni er að hjúkrunarheimilið Sæborg á Skagaströnd færðist inn í rekstur HSN og fleiri ráðningasamningar voru gerðir í stað verktakasamninga og mun sú þróun halda áfram á árinu 2026.

c) HSN er með samstarf við símenntunarmiðstöðvar á starfssvæðinu og í samstarfi við þær þá var boðið upp á fjölda námskeiða sem starfsfólk var duglegt að nýta sér. Að auki eru ýmis sértæk námskeið og ráðstefnur sem starfsfólk sækir.

Rekstur og afkoma ársins 2025

Rekstur Heilbrigðisstofnunar Norðurlands á árinu 2025 var umfangsmikill og byggði á fjárheimildum fjárlaga og fjárukalaga ársins.

Heildartekjur ársins námu 11.956 m.kr.

- Þar af voru **10.604 m.kr.** vegna tekjufærðra fjárveitinga frá ríkinu.
- Sértekjur af sölu vöru og þjónustu námu **1.133 m.kr.**
- Aðrar tekjur, framlög og gjafir námu samtals um **219 m.kr.**

Heildargjöld ársins námu 12.255 m.kr.

- Laun og launatengd gjöld voru stærsti kostnaðarliðurinn og námu **8.509 m.kr.**
- Annar rekstrarkostnaður nam **3.636 m.kr.**
- Afskriftir námu **109 m.kr.**

Afkoma ársins 2025 var neikvæð um 303 m.kr.

[Hér](#) gefur að líta ársreikning HSN fyrir rekstrarárið 2025.

Gildi HSN

Fagmennska

Við veitum metnaðarfulla, áreiðanlega og örugga þjónustu

Samvinna

Við erum jákvæður hópur sem vinnur saman að fjölbreyttum verkefnum

Virðing

Við sýnum virðingu, umhyggju og traust

Stefna HSN 2024 - 2028



HSN hlutverk

Að stuðla að heilbrigði íbúanna með því að veita faglega, samfellda og heildstæða heilbrigðisþjónustu



HSN framtíðarsýn

Framsækin stofnun sem er eftirsóknarverður vinnustaður og í fararbroddi heilbrigðisþjónustu og heilbrigðismenntunar á landsbyggðinni



HSN áherslur til 4 ára

Starfsfólk, þjónusta, rekstur, öryggi og gæði, samvinna og ásýnd, tækni og þróun

HSN berast reglulega gjafir frá velunnurum stofnunarinnar. Gjafirnar bæta til muna búnað stofnunarinnar. Skjólstæðingar og starfsfólk meta hlýjan hug og örlæti styrktar- og stuðningsaðilanna. **Samtals námu gjafir og styrkir á árinu 39.418.615 krónum.**

Heilbrigðisstofnun Norðurlands færir öllum gefendum einlægur þakkir fyrir öflugan og mikilvægan stuðning sem hefur haft bein áhrif á bætta þjónustu, aukið öryggi og betri aðbúnað sjúklunga.

Gjafir og styrkir á árinu 2025, sundurliðun eftir gefendum.

Sigurlaugarsjóður

Hjúkrunarrúm 10 stk.
náttborð 8 stk.
dýnur 15 stk.
kr. 6.420.646

Loftdýnur 2 stk.
kr. 818.400

M2 Multi Tip BIG
rafknúinn sturtustóll
með fylgihlutum (2 stk)
kr. 1.792.440

Maxi Twin seglalyftari,
rafknúinn
kr. 951.948

Maxi Twin seglalyftari
með vigt, rafknúinn
kr. 1.127.160

Sara Stedy
kr. 276.768

Lazy Boy stólar 4 stk.
kr. 600.000

Minningarsjóður Guðnýjar Stefáns

Eleganza sjúkrarúm, borð, dýnur
og fylgihlutir (2 stk. af hverju) **kr. 1.855.692**
Löwenstein PrismaVent 30 CPAP tæki **kr. 627.460**
Tover gagnvirkur skjávarpi **kr. 1.930.818**

Sjálfsbjörg í Skagafirði

Moto Med Loop LÁ
þjálfunarhjól
kr. 1.040.000
Laserpenni 904 nm / 90W
og convex linsa
kr. 703.824

Lionsklúbbur Sauðárkróks

Landice endurhæfingar
göngubretti
kr. 1.250.000

Hollvinasamtök
Heilbrigðisstofnunarinnar
á Blönduósi
Hægingastóll
kr. 187.425

Hringurinn
Æðasjá (AccuVein)
kr. 717.250
Hjólalandur fyrir
AccuVein með hleðslu
kr. 115.550

Sparisjóður Þingeyinga

Þrír blóðþrýstingsmælar á hjólstandi **kr. 599.273**
Heyrnarmælir **kr. 593.083**
Blóðgasamælir **kr. 595.653**
Tvær vökvadælar á standi **kr. 255.675**
Hjartalínuritstæki á standi **kr. 1.848.815**

Krabbameinsfélag Akureyrar og nágrennis
IQ Cirrus loftdýna
kr. 508.028

Sjóvá, Landsbankinn og kvenfélag í Kópaskeri, Öxarfirði og Keldukverfi
Hjartalínuritstæki
(vettvangsliðar)
kr. 1.008.842

Framsýn
Rannsóknartæki
(D-dimer)
kr. 229.652

Slysavarnarfélagið Hringur og Kvenfélag Mývatnssveitar
Endurlífgunardúkka
fyrir skólahjúkrun
kr. 230.329

Styrktarfélag HSN í Þingeyjarsýslum
Eyrna- og augnskoðunartæki
kr. 79.980

Húðsjá
kr. 336.238
Fjögur sjúkrarúm með
dýnum og gálga ásamt
fjórum náttborðum
kr. 4.113.735

Bekkenkollpottur
kr. 1.577.116

Sjálfsbjörg, Sparisjóður Þingeyinga og Kvenfélag Langanesbyggðar
Tveir blöðruskannar
(Húsavík og Þórshöfn)
kr. 5.234.913

Kvenfélagið Aldan á Tjörnesi
Rápmottur fyrir
sjúkrakallkerfi (4 stk.)
kr. 114.985
Ferðasúrefnisvél
kr. 446.872
Rápmottur fyrir
sjúkrakallkerfi (6 stk.)
kr. 172.073

Hjartalínuritstæki
á standi
kr. 820.822

Kvenfélag Fnjóskdæla og Kvenfélagið Hildur:
Endurlífgunardúkka
fyrir skólahjúkrun
kr. 237.150