



HAFRANNSÓKNASTOFNUN

Rannsókn- og ráðgjafarstofnun hafs og vatna

Reykjavík 11.03.2024

Mál: 2024-03-0086

Fiskistofa

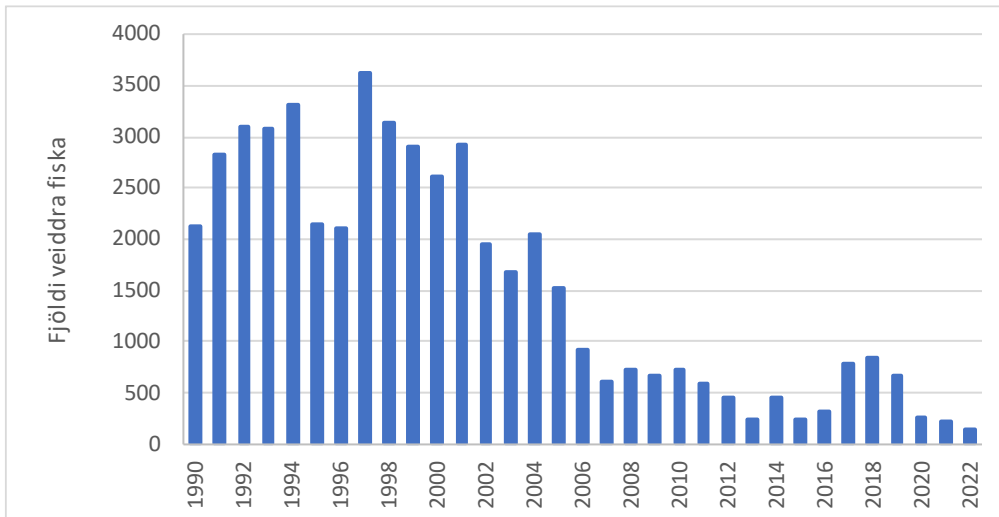
B.t. Lax- og silungsveiðisvið

Fornubúðir 5

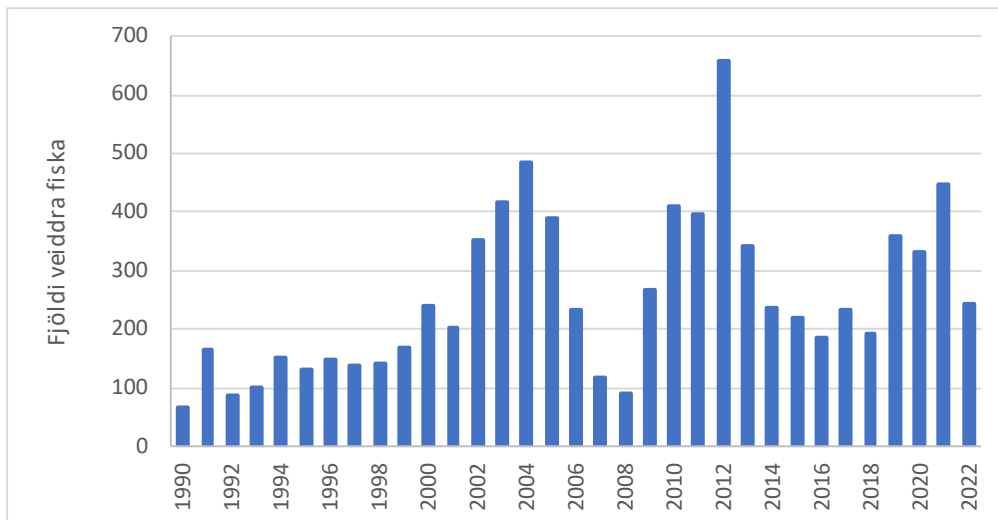
220 Hafnarfirði

Fiskistofa óskaði, með tölvuskeyti dagsettu 20.02.2024 eftir umsögn Hafrannsóknastofnunar vegna framlagðrar nýtingaráætlunar Veiðifélags Eyjafjarðarár fyrir Eyjafjarðará. Gildistími nýtingaráætlunarinnar er ekki tilgreindur.

Eyjafjarðará er ein af þeim ám þar sem bleikja er ríkjandi og umtalsverð bleikjuveiði hefur verið stunduð, en talið er að langflestar bleikjur sem veiðast í ánni séu sjógengnar. Meðalbleikjuveiði í Eyjafjarðará er 1558 bleikjur á ári á árunum frá 1990-2022 (Guðmunda Björg Þórðardóttir og Guðni Guðbergsson 2023). Mest var veiðin 1994 þegar 3319 bleikju voru skráðar í veiði (1. mynd). Sumarið 2022 voru skráðar 120 bleikjur veiddar í ánni, en taka má fram að þá voru komnar veiðitakmarkanir. Nokkuð af sjógengnum urriða veiðist í ánni og er meðalveiði sama tímabils 253 urriðar (2. mynd).



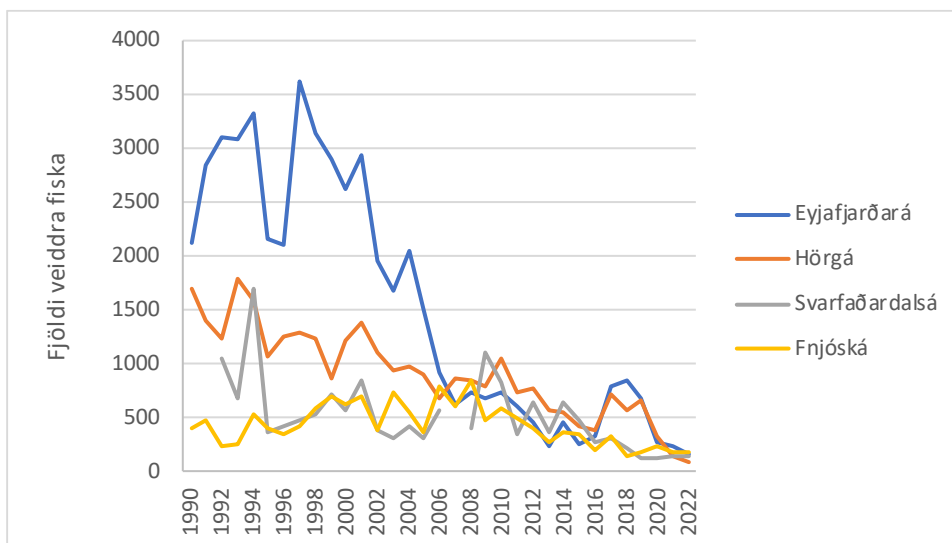
1. mynd. Skráð bleikjuveiði í Eyjafjarðará á árunum 1990-2022.



2. mynd. Skráð sjóbirtingsveiði í Eyjafjarðará á árunum 1990-2022.

Vottur af laxi veiðist í Eyjafjarðará og er skráð meðalveiði 11 laxar á árunum 1990-2022, en einungis fáir laxar hafa veiðst í ánni síðustu ár.

Það er ljóst að bleikjustofn Eyjafjarðarár hefur minnkað mikið síðustu ár en reynsla er fyrir því að miðað við sambærilega sókn gefa veiðitölur ákveðna mynd af stærð stofna í ám (Ingi Rúnar Jónsson o.fl. 2008). Samskonar fækkun bleikju hefur komið fram í öðrum ám sem falla til Eyjafjarðar (3. mynd), þótt hlutfallsleg minnkun í fjölda sé langmest í Eyjafjarðará.



3. mynd. Fjöldi veiddra bleikja í ám sem falla til Eyjafjarðar á árunum 1990-2022.

Fækkun bleikju hefur almennt orðið á landinu öllu (Guðmunda Björg Þórðardóttir og Guðni Guðbergsson 2023) og reyndar er um sambærilega þróun að ræða í Norður-Noregi (Svenning ofl. 2021).

Vitað er að bleikjuveiði er stunduð á Pollinum á Akureyri, sem er innan Veiðifélags Eyjafjarðarár (að Oddeyri). Sú veiði hefur ekki verið háð sóknartakmörkunum. Jafnframt er netaveiði stunduð í einhverjum mæli á bleikju í sjó í Eyjafirði. Skráningum á þeirri veiði hefur ekki verið skilað líkt og lög segja til um og umfangið því ekki þekkt, hvorki hvað varðar sókn né afla. Sú bleikja sem veiðist í sjó er uppalinn í nálægum ám þar sem hún hrygnir og elst upp fyrstu árin. Þegar um veiði úr blönduðum

stofnum er að ræða er ekki hægt að vita með vissu úr hvaða stofnum er veitt. Farleiðir og búsvæðanotkun bleikju úr Eyjafjarðar á fæðugöngu um Eyjafjörð eru ekki þekktar, en mögulegt væri að rannsaka það með merkingum bleikja. Ekki er þó ólíklegt bleikjan gangi út með strönd fjarðarins og leiti jafnvel tímabundið eitthvað upp í aðra árósa.

Seiðamælingar voru gerðar árið 2011 (Kristinn Ólafur Kristinsson 2012) og síðan 2022 og 2023 (Erlendur Steinar Friðriksson og Högni Harðarson 2022, 2023). Í niðurstöðum skýrslu úr seiðamælingum 2023 segir: „Mælingar sýna að seiðum fer almennt fækkandi á öllum stöðvum í Eyjafjarðará og eru þær breytingar sem hafa orðið á seiðafjölda í ánni mikið áhyggjuefni. Brýn þörf er að rannsaka hvað veldur, en greinilegt er að skortur er á nýliðun og smærri hrygningarbleikju og geldbleikju fer fækkandi“. Samkvæmt þeim niðurstöðum hefur minnkandi hrygningarstofn bleikju haft áhrif á nýliðun.

Miðað við stöðu bleikjustofna í ám við Eyjafjörð, telur Hafrannsóknastofnun rökrétt skref hjá veiðifélagi Eyjafjarðarár að banna bleikjuveiði til löndunar á sínu félagssvæði. Miðað við ástand stofnsins í ljósi veiðitalna síðustu ára og seiðapéttleika, hefði verið ástæða til þess mun fyrr. Jafnframt telur Hafrannsóknastofnun að stofnstærð bleikju í Eyjafjarðará sé það lítil að hún standi ekki undir þeirri veiði sem hefur verið í sjó. Í því ljósi og samkvæmt varúðarreglu mælir Hafrannsóknastofnun einnig með því að allri netaveiði í Eyjafirði verði hætt þar til ástand stofnsins sýni að hann hefur aftur náð veiðipóli. Hafrannsóknastofnun hvetur til þess að önnur veiðifélög við Eyjafjörð stigi sambærileg skref og banni löndun á bleikju.

Sú niðursveifla sem komið hefur fram í stofnstærðum bleikju, tengjast væntanlega umhverfisbreytingum að einhverju leyti. Sú veiði sem stunduð er leggst svo ofan á sem áhrifaþáttur til minnkunar stofnsins. Það sem er í mannlegu valdi er að passa upp á búsvæði, vatnsgæði og að veiða ekki umfram veiðipól. Á undangengnum árum hefur farið fram umtalsverð malartekja í flestum þeirra stærri áa sem falla til Eyjafjarðar. Sú malartekja veldur neikvæðum áhrifum á búsvæði lífvera og botn ána. Eindregið er mælst til að veiðifélögin og Fiskistofa hlutist til um að takamarka sem mest efnistöku úr ám og leitað verði annarra leiða við efnisnám.

Samhliða veiðitakmörkunum á bleikju, er mikilvægt að auka þekkingu á stofnstærðum og stöðu hennar í Eyjafjarðará. Mikilvægt er að skilja hvar í lífsferlinum takmarkandi þættir koma fram og miða sókn við að nýting sé sjálfbær.

F.h. hönd Hafrannsóknastofnunar,



Heimildir:

Erlendur Steinar & Högni Harðarson 2022. Seiðamælingar í Eyjafjarðará 2023. Fiskirannsóknir ehf.

Erlendur Steinar & Högni Harðarson 2023. Seiðamælingar í Eyjafjarðará 2023. Fiskirannsóknir ehf.

Guðmunda Björg Þórðardóttir og Guðni Guðbergsson 2023. Lax- og silungsveiðin 2022. Haf- og vatnarannsóknir HV-2023-22.

Kristinn Kristinsson 2012. Rannsóknir á seiðastofnum á vatnasvæði Eyjafjarðarár árið 2011. Veiðimálastofnun, VMST/12004. bls. 5.

Svenning, M.-A., Falkegard, M., Dempson, J.B., Power, P., Bardsen, B.-J., **Gudbergsson, G.**, and Fauchald, P. 2021. Temporal changes in the relative abundance of anadromous Arctic charr, brown trout, and Atlantic salmon in the northern Europe: Do they reflect changing climates? *Freshwater Biology* 00:1-14. [Doi.org/10.1111/fwb.13693](https://doi.org/10.1111/fwb.13693).