

Útgáfa 2.0
19.03.2018

VIÐBRAGÐSÁÆTLUN
ALMANNAVARNA

Flugslýsaáætlun fyrir Húsavíkurflugvöll



Ríkislögreglustjórnin
Lögreglustjórnin á Norðurlandi eystra
Almannavarnanefnd Þingeyinga
ISAVIA

**Flugslysaáætlun fyrir
Húsavíkurflugvöll**

**Athugasemdir við áætlunina
skal senda til
almannavarnadeildar
ríkislögreglustjóra í netfangið
almannavarnir@logreglan.is**

EFNISYFIRLIT - KAFLASTKIPTI

1	INNGANGUR	5
2	STAÐHÆTTIR	6
3	SKILGREININGAR	7
3.1	VIRKJUN.....	7
3.2	AFBOÐUN.....	7
3.3	SKAMMSTAFANIR	8
4	BOÐUN	9
4.1	ÓVISSUSTIG	9
4.2	HÆTTUSTIG.....	10
4.3	NEYÐARSTIG	10
4.4	NEYÐARSTIG – SJÓR - -HÚSAVÍKURFLUGVÖLLUR.....	12
5	STJÓRNKERFI	13
5.1	GRUNNEININGAR, HLUTVERK OG TENGINGAR STJÓRNKERFISINS	13
5.2	AÐGERÐASTJÓRN	14
5.3	VERKÞÁTTASKIPURIT FYRIR AÐGERÐASTJÓRN.....	15
5.4	VETTvangsstjórn	16
5.5	VERKÞÁTTASTJÓRAR.....	17
5.6	VERKÞÁTTASKIPURIT FYRIR VETTvangsstjórn	18
5.7	SAMHÆFINGARSTÖÐIN	19
5.8	ÞÁTTUR Í SAVIA Í FFH	19
5.9	FJÖLMÍÐLAR.....	19
5.10	RANNSÓKN VETTvangs	20
5.11	LOFTBRÚ	20
6	STARFSSVÆÐI	21
6.1	MÓTTÖKUSTAÐUR BJARGA (MÓT).....	22
6.2	BIÐSVÆÐI Á VETTvangi (BF, BH OG BTB)	23
6.3	SLYSSTAÐUR OG NÆSTA NÁGRENNI (SLY)	24
6.4	SÖFNUNARSVÆÐI SLASADRA (SSS)	25
6.5	SÖFNUNARSVÆÐI LÁTINNA (SSL)	26
6.6	GÆSLUSTÖRF Á VETTvangi	27
6.7	SÖFNUNARSVÆÐI AÐSTANDENDA (SSA).....	28
6.8	FJÖLDAHJÁLPARSTÖÐ (FHS).....	29
6.9	TALNING/SKRÁNING	30
7	FLUGSLYS Á SJÓ	31
7.1	INNGANGUR.....	31
7.2	STAÐHÆTTIR	31
7.3	SKILGREININGAR.....	31
7.4	BOÐUN.....	31
7.5	STJÓRNUN	31
7.5.1	Uppbygging stjórnunar	31
7.5.2	Aðgerðastjórn – SJÓR.....	31
7.5.3	Vettvangsstjórn – land	32
7.5.4	Björgunarstjóri / vettvangsstjórn – sjór	32
7.5.5	Fjarlægð frá landi eykst.....	32
7.6	FJARSKIPTI	32
7.7	STARFSSVÆÐI Í LANDI	32
7.8	RÖÐ AÐGERÐA.....	33
8	VERKEFNI VIÐBRAGÐSADILA	34
8.1.1	Neyðarlínan 112	35
8.1.2	Aðgerðastjórn á Húsavík	36
8.1.3	Samhæfingarstöðin.....	37

8.1.4	Vettvangsstjórn	38
8.1.5	Lögreglan á Norðurlandi eystra	Error! Bookmark not defined.
8.1.6	Lögregla á Akureyri	Error! Bookmark not defined.
8.1.7	Fjarskiptamiðstöð ríkislögreglustjóra	41
8.1.8	Slökkvilið Húsavíkur	42
8.1.9	Slökkvilið Þingeyjarsveitar	43
8.1.10	Slökkviliðið á Akureyri	44
8.1.11	Heilbrigðisstofnun Norðurlands - Húsavík – Húsavík	45
8.1.12	Landspítalinn	46
8.1.13	Sjúkrahúsið á Akureyri	47
8.1.14	Svæðisstjórn, Svæði 12	48
8.1.15	Björgunarsveitin Garðar - Húsavík	49
8.1.16	Björgunarsveitir á svæði 12	50
8.1.17	Landsstjórn björgunarsveita	51
8.1.18	Svæðisstjórn, Svæði 11	52
8.1.19	Súlur björgunarsveit	53
8.1.20	Björgunarsveitin Ægir Grenivík	54
8.1.21	Rauði kross Íslands - Húsavíkurdeild	55
8.1.22	Rauði kross Íslands - Öxafjarðardeild	Error! Bookmark not defined.
8.1.23	Rauði kross Íslands - Akureyrardeild	56
8.1.24	Rauði kross Íslands - Landsskrifstofa	57
8.1.25	Kennslanefnd (ID-nefnd) ríkislögreglustjóra	58
8.1.26	Samráðshópur um áfallhjálp	59
8.1.27	Landhelgisgæslan	60
8.1.28	Sjúkrabílar Húsavík	61
8.1.29	Flugturninn í Húsavík	62
8.1.30	Flugstjórnarmiðstöðin í Reykjavík - aðalvarðstjóri	65
8.1.31	Starfsfólk flugfélaga og í flugstöð	66
8.1.32	Rannsóknarnefnd flugslysa	67
9	SKIPULAG FJARSKIPTA	68
9.1	GRUNNSKIPULAG FJARSKIPTA	ERROR! BOOKMARK NOT DEFINED.
9.2	FJARSKIPTI SUNDURLIÐUÐ	ERROR! BOOKMARK NOT DEFINED.
9.3	GRUNNSKIPULAG FJARSKIPTA SJÓ	69
10	KORT	70
11	DREIFINGARLISTI	72
12	BREYTINGA SAGA	73
13	VIÐAUKAR	74
13.1	TALNINGABLAÐ	74
13.2	SKIPULAGSUPPDRATTUR SSS	75

1 INNGANGUR

Flugslysaáætlunin segir fyrir um skipulag og stjórnun aðgerða í kjölfar flugslyss á eða við Húsavíkurflugvöll. Hún er unnin af almannavarnadeild ríkislögreglustjóra og Isavia í samvinnu við lögreglustjóran á Norðurlandi eystra, almannavarnanefnd Þingeyinga. Allir viðbragðsaðilar og aðrir, sem nefndir eru í áætluninni, voru hafðir með í ráðum.

Markmið áætlunarinnar eru að tryggja skipulögð viðbrögð við flugslysum á eða við Húsavíkurflugvöll og að þolendum flugslyss berist öll nauðsynleg aðstoð á sem skemmstum tíma. Flugslysaáætlunin er til leiðbeiningar um fyrstu viðbrögð en felur ekki í sér endanleg fyrirmæli. Þannig getur lögreglustjóri ákveðið breytta starfstilhögun með tilliti til ástands og aðstæðna hverju sinni.

Lögreglustjórinn á Norðurlandi eystra, í samvinnu við almannavarnadeild ríkislögreglustjórans og Isavia, ber ábyrgð á virkni áætlunarinnar og þessir aðilar vinna saman að uppfærslum og lagfæringum á henni en ritstjórn er á ábyrgð almannavarnadeildar. Áætlunin skal uppfærð á a.m.k. þriggja ára fresti en boðunarlista hjá Neyðarlínunni skal uppfæra eins oft og þörf krefur og eigi sjaldnar en árlega.

Á sama hátt skal Lögreglustjórinn á Norðurlandi eystra, í samvinnu við almannavarnadeild ríkislögreglustjórans og Isavia, beita sér fyrir því að allir þættir áætlunarinnar séu æfðir að minnsta kosti á fjögurra ára fresti. Einnig skal hann stuðla að reglubundnum æfingum einstakra verkþátta.

Allir sem tengjast áætluninni skulu taka saman verkáætlun með gátlistum um það hvernig þeir leysa þau verkefni sem þeim eru falin skv. 8. kafla. Uppfærsla gátlista er á ábyrgð viðkomandi starfseininga.

Áætlunin miðast við verkþáttaskipunir SÁBF vegna aðgerða á slysavettvangi.

Við gerð áætlunarinnar var stuðst við lög 82/2008 um almannavarnir, 132. grein loftferðalaga nr. 60/1998 og 6. grein lögreglulaga nr. 90/1996.

Húsavík 19.03.2018

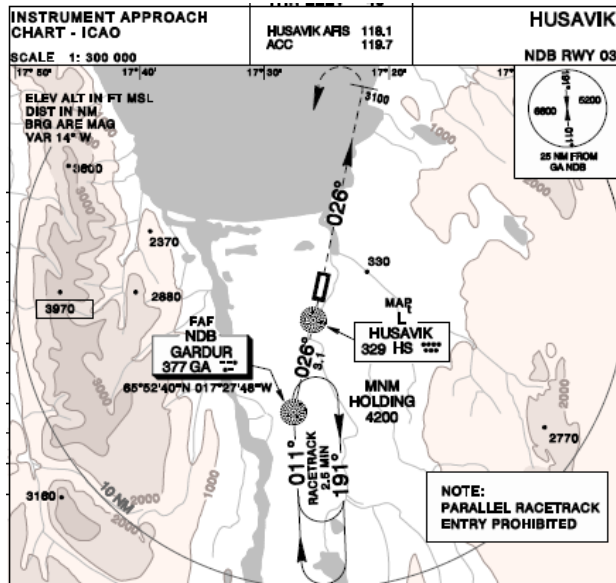
Lögreglustjórinn á Norðurlandi eystra

Almannavarnanefnd Þingeyinga

Ríkislögreglustjóri

Isavia

2 STAÐHÆTTIR



Húsavíkflugvöllur (BIHU) er flugvöllur í flokki 3 (CAT 3). Hann er óstjórnaður völlum (AFIS).

Staðsetning flugvallar:

Húsavíkflugvöllur er staðsettur í Aðaldal við botn Skjálfandaflóa á sandorpnu og kjarri grónu Aðaldalshrauni nokkra kílómetra sunnan við Húsavíkkaupstað. Flugvöllurinn liggur um mörk Norðurbings og Þingeyjarsveitar og telst því staðsettur í báðum sveitarfélögum.

Flugvallarsvæði:

Frá norðurenda eru um það bil tveir kílómetrar til sjávar, skammt vestan brautar er þjóðvegur eitt og skógi vaxin sumarþustaðabyggð austan

brautar. Sunnan brautar eru kjarri vaxnir hraunflákar. Aðflug er hindrunarlaust úr báðum áttum. Rétt áður en komið er að flugstöð liggur vegur að sumarþustaðabyggð og kvíslast um hraunið austan og suður fyrir suðurenda brautar.

Flugbraut: Ein flugbraut með lendingarstefnur 02 og 20

Tölustafir á brautarendum vísa til lendingar/flugtaksstefnu flugvéla.

Flugvél á brautarenda 02 stefnir í 20 gráður misvísandi (kompásstefna) en flugvél sem kemur til lendingar á braut þar sem 20 er málað á ætlar að lenda í 200° misvísandi stefnu.

Lengd / breidd: 1603 x 30 metrar. Breidd brautar eru 50 metrar, þar af eru 30 metrar klæddir slitlagi en 10 metrar beggja megin þess er malarlag. Meðfram brautunum eru öryggissvæði 50 metra breið.

Meðalhæð: Meðalhæð brauta yfir sjávarmáli er 48 fet (14,65 metrar).

Hnattstaða: 65°57'09"N / 017°25'33"W

Yfirborðsefni: Tjörubundin grús. Burðarþol PCN15.

Akbrautir: Stutt akbraut fyrir flugvélar er frá flugbraut að flugstöð.

Vegir, slóðar: Samhliða vestuhlið flugbrautar er þjóðvegur nr.85, sem sveigir norður fyrir flugvöll.

Ljós: Brautarljós, PAPI, þröskuldsljós.

Mannvirki: Flugstöð/turn, tækjageymsla, rafstöðvarhús.

Flugumferð: Áætlunarflug frá Reykjavík á millistórum flugvélum. Einnig sjúkraflyg og flug smávéla.

Þjónustutími: Er breytilegur og tengist áætlunarflugi hverju sinni.

Tíðni flugradiós: 119.2 mHZ. Hlustun er á 118,1 mHZ

Öryggisbúnaður: 3.400 lítra slökkvibíll. Teppi, börur, sjúkrahúnaður og annar björgunarþúnaður samkvæmt slökkviflokki 3 (CAT 3).

3 SKILGREININGAR

3.1 Virkjun

Flugslysaáætlunina er hægt að virkja á þrem ólíkum almannavastigum. Forsendur virkjunar liggja í samráði flugradiómans í flugturni og flugstjóra loftfars (ef vélin er enn á flugi). Þannig tilkynnir flugradiómaður í flugturni Neyðarlínunni um á hvaða stig skuli virkja áætlunina. Þeir sem heimild hafa til að virkja áætlunina eða óska eftir afboðun á henni eru:

- Flugturninn á Húsavíkurflugvelli
- Lögreglan á Norðurlandi eystra
- Flugstjórnarmiðstöðin í Reykjavík
- Almannavarnadeild Ríkislögreglustjóra

Þegar FFH hefur verið virkjuð eru aðgerðir undir stjórn aðgerðastjórnar. Aðgerðastjórn metur hvort þörf er á að boða fleiri aðila til starfa.

3.2 ÓVISSUSTIG

Skilgreining:

Ástand þar sem óvissa ríkir um öryggi loftfars og þeirra sem í því eru.

3.3 HÆTTUSTIG

Skilgreining:

Ástand þar sem ótti ríkir um öryggi loftfars og þeirra sem í því eru.

3.4 NEYÐARSTIG

Skilgreining:

Ástand þar sem vitað er að loftfar er í alvarlegri, yfirvofandi hættu og þeir sem í því eru þarfnast tafarlausrar aðstoðar. T.d. flugslys á landi.

3.5 NEYÐARSTIG - SJÓR

Skilgreining:

Ástand þar sem vitað er að loftfar er í alvarlegri, yfirvofandi hættu og þeir sem í því eru þarfnast tafarlausrar aðstoðar. T.d. flugslys á sjó.

3.2 Afboðun

Einungis aðgerðastjóri eða turn hafa heimild til þess að afboða eða breyta háskastigum eftir að FFH hefur verið virkjuð. Aðgerðastjóri og turn hafa samráð um afboðun eða breytingar á háskastigum.

Aðgerðastjórn tilkynnir afboðun og breytingar á háskastigi til flugturns, sem tilkynnir afboðunina eða breytinguna til Neyðarlínu sem sér um framkvæmd hennar og sendir tilkynningu þar um. Aðgerðastjórn tilkynnir auk þess um afboðun á TETRA til þeirra viðbragðsaðila sem hafa verið virkjaðir.

3.3 Skammstafanir

AHS	Aðhlyningarstjóri
AST	Aðgerðastjórn /-stjóri
AVN/Av-nefnd	Almannavarnanefnd
BF	Biðsvæði flutningstækja
BH	Biðsvæði hjálparliðs
BTB	Biðsvæði tækja og búnaðar
ETA	Áætlaður komutími (Estimated Time of Arrival)
ETD	Áætlaður brottfarartími (Estimated Time of Departure)
F	Verkþátturinn Flutningar
SAk	Sjúkrahúsið á Akureyri
HSN	Heilbrigðisstofnun Norðurlands
G	Verkþátturinn Gæslustörf
IL	Innri lokun
ISAVIA	ISAVIA, rekstraraðili flugvalla og flugleiðsöguþjónustu á Íslandi
JRCC	Joint Rescue Coordination Centre
L og B	Verkþátturinn Leit og björgun
LRH	Lögreglan á Höfuðborgarsvæðinu
LSH	Landspítali
LP	Lendingarsvæði fyrir þyrlur
Mhz	Megahertz (fjaraskiptatíðnir)
MÓT	Móttökustaður fyrir bjargir
OACC	Flugstjórnarmiðstöðin (Oceanic Area Control Center)
RKÍ	Rauði kross Íslands
RNS	Rannsóknarnefnd samgönguslysa
S og F	Verkþátturinn Sjúkra- og fjöldahjálp
SÁBF	Stjórnun – Áætlun – Bjargir - Framkvæmd
SLY	Slysstaður / slysavettvangur
SSA	Söfnunarsvæði aðstandenda
SSL	Söfnunarsvæði látinna
SSS	Söfnunarsvæði slasaðra
SST	Samhæfingarstöðin
TWR	Flugturn: bygging, starfstöð flugumferðarþjónustu ýmist flugturns eða flugupplýsingaþjónustu
VHF	Very High Frequency
VST	Vettvangsstjórn / -stjóri
VPS	Verkþáttastjórar
YL	Ytri lokun

4 BOÐUN

Eftirtaldir boða þá, sem verkskyldur hafa, til starfa:

Flugradíómaður í flugturninum á Húsavíkurflugvelli gerir eftirfarandi aðilum viðvart:

- Starfsmönnum flugvallarins
- Neyðarlínu 112 (TETRA)
- Flugstjórnarmiðstöðina í Reykjavík

og tilkynnir um virkjun:

- **ÓVISSUSTIG, HÆTTUSTIG, NEYÐARSTIG eða NEYÐARSTIG-SJÓR**
- **Líklega staðsetningu** atburðar í hnitum skv. korti.
- Auk þess veitir hann eftir föngum upplýsingar um atburðinn (sjá nánar kafla 8).

Aðgerðastjórn tilkynnir afboðun og breytingar á háskastigi til flugturns, sem tilkynnir afboðunina eða breytinguna til Neyðarlínu sem sér um framkvæmd hennar og sendir tilkynningu þar um. Aðgerðastjórn tilkynnir auk þess um afboðun á TETRA til þeirra viðbragðsaðila sem hafa verið virkjaðir. Eftir að AST hefur tekið til starfa skal flugturn hafa samráð við AST um afboðun.

4.1 Óvissustig

Neyðarlína 112 boðar: ÓVISSUSTIG – Húsavíkurflugvöllur

Aðgerðastjórn almannavarna Þingeyinga
Almannavarnadeild ríkislögreglustjórans – Bakvakt
Fjarskiptamiðstöð ríkislögreglustjórans – SMS vaktsími og yfirmenn
Heilbrigðisstofnun Norðurlands - Húsavík
Isavia höfuðstöðvar – öll flugtengd atvik
Landhelgisgæsluna stjórnstöð / JRCC
Lögregluna á Húsavík
Rannsóknarnefnd samgönguslysa - flugslys
Slökkvilið Húsavíkur
Slökkvilið Þingeyjarsveitar
Svæðisstjórn björgunarsveita á svæði 12
Flugstjórnarmiðstöðina í Reykjavík (OACC)
Flugturninn á Húsavík
Landhelgisgæsluna stjórnstöð /JRCC
Rannsóknarnefnd samgönguslysa – flugslys / Bakvakt

4.2 Hættustig

Neyðarlína 112 boðar: HÆTTUSTIG – Húsavíkurflugvöllur

Aðgerðarstjórn almannavarna Þingeyinga
 Almannavarnadeild ríkislögreglustjórans – Bakvakt
 Áhöfn í SST Hópur 1
 Björgunarsveitin Garðar
 Björgunarsveitin Hafliði
 Björgunarsveitin Núpar
 Björgunarsveitin Pólstjarnan
 Björgunarsveitin Stefán
 Björgunarsveitin Súlur Akureyri (svæði 11)
 Björgunarsveitin Þingey
 Björgunarsveitin Ægir Grenivík (svæði 11)
 Fjarskiptamiðstöð ríkislögreglustjórans – SMS vaktsími og yfirmenn
 Heilbrigðisstofnun Norðurlands - Húsavík
 Hjálparsvæit skáta Aðaldal
 Hjálparsvæit skáta Reykjadal
 Isavia Húsavíkurflugvelli / hópur 1 Ó/H/N
 Isavia höfuðstöðvar – öll flugtengd atvik
 Landhelgisgæsluna stjórnstöð /JRCC
 Landsbjörg skrifstofa / Heildarútkall
 Landsbjörg Landsstjórn / Bakvakt
 LSH Fossvogi - LSH bráðasvið stjórnendur
 Lögregluna Norðurlandi eystra á Húsavík, Akureyri og Þórshöfn
 Rannsóknarnefnd samgönguslysa - flugslys
 Rauði krossinn
 Slökkvilið Akureyrar - yfirmenn
 Slökkvilið Húsavíkur
 Slökkvilið Þingeyjarsveitar
 Svæðisstjórn björgunarsveita á svæði 11
 Svæðisstjórn björgunarsveita á svæði 12
 Flugturninn á Húsavík

Í kafla 8 eru tilgreind hlutverk hvers aðila í áætluninni.

4.3 Neyðarstig

Neyðarlína 112 boðar með SMS: NEYÐARSTIG – Húsavíkurflugvöllur

Aðgerðarstjórn almannavarna Þingeyinga
Áhöfn SST hópur 1 og 2
Björgunarsveitin Garðar
Björgunarsveitin Hafliði
Björgunarsveitin Núpar
Björgunarsveitin Pólstjarnan
Björgunarsveitin Stefán
Björgunarsveitin Súlur Akureyri (svæði 11)
Björgunarsveitin Þingey
Björgunarsveitin Ægir Grenivík (svæði 11)
Fjarskiptamiðstöð ríkislögreglustjórans – SMS vaktsími og yfirmenn
Heilbrigðisstofnun Norðurlands - Húsavík
Hjálparsveit skáta Aðaldal
Hjálparsveit skáta Reykjadal
Kennslanefnd
Isavia Húsavíkurflugvelli / hópur 1 Ó/H/N
Isavia höfuðstöðvar – öll flugtengd atvik
LSH Fossvogi - LSH bráðasvið stjórnendur
Lögregluna Norðurlandi eystra á Húsavík, Akureyri og Þórshöfn
Landsbjörg skrifstofa / Heildarútkall
Landsbjörg Landsstjórn / Bakvakt
Landhelgisgæsluna stjórnstöð /JRCC
Rannsóknarnefnd samgönguslysa - flugslys
Rauði krossinn
Samráðshópur um áfallhjálp í SST
Sjúkrahúsið á Akureyri – viðbragðsstjórn - hópslys
Slökkvilið Akureyrar - yfirmenn
Slökkvilið Húsavík
Slökkvilið Þingeyjarsveitar
Svæðisstjórn björgunarsveita á svæði 11
Svæðisstjórn björgunarsveita á svæði 12

Í kafla 8 eru tilgreind hlutverk hvers aðila í áætluninni.

4.4 Neyðarstig – Sjór - -Húsavíkurflugvöllur

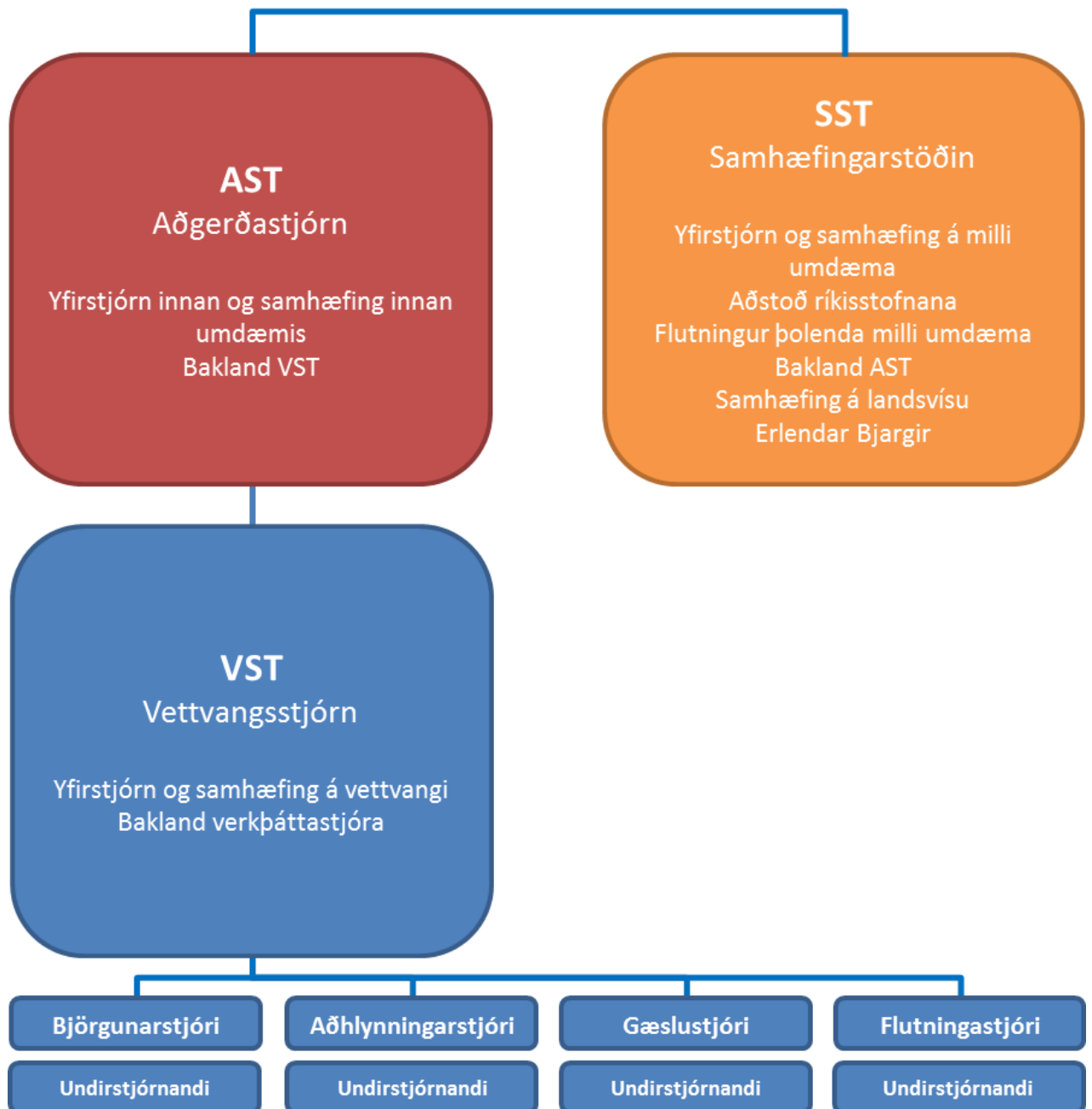
Neyðarlína 112 boðar með SMS: NEYÐARSTIG-SJÓR – Húsavíkurflugvöllur

Aðgerðarstjórn almannavarna Þingeyinga
Áhöfn SST hópur 1 og 2
Björgunarsveitin Garðar
Björgunarsveitin Hafliði
Björgunarsveitin Núpar
Björgunarsveitin Pólstjarnan
Björgunarsveitin Stefán
Björgunarsveitin Súlur Akureyri (svæði 11)
Björgunarsveitin Þingey
Björgunarsveitin Ægir Grenivík (svæði 11)
Fjarskiptamiðstöð ríkislögreglustjórans – SMS vaktsími og yfirmenn
Flugstjórnarmiðstöðina í Reykjavík (OACC)
Heilbrigðisstofnun Norðurlands - Húsavík
Hjálparsveit skáta Aðaldal
Hjálparsveit skáta Reykjadal
Kennslanefnd
Isavia Húsavíkurflugvelli / hópur 1 Ó/H/N
Isavia höfuðstöðvar – öll flugtengd atvik
LSH Fossvogi - LSH bráðasvið stjórnendur
Lögregluna Norðurlandi eystra á Húsavík, Akureyri og Þórshöfn
Landhelgisgæsluna stjórnstöð /JRCC
Rannsóknarnefnd samgönguslysa - flugslys
Rauði krossinn
Samráðshópur um áfallhjálp í SST
Sjúkrahúsið á Akureyri – viðbragðsstjórn - hópshlys
Slökkvilið Akureyrar - yfirmenn
Slökkvilið Húsavík
Slökkvilið Þingeyjarsveitar
Svæðisstjórn björgunarsveita á svæði 11
Svæðisstjórn björgunarsveita á svæði 12

Í kafla 8 eru tilgreind hlutverk hvers aðila í áætluninni.

5 STJÓRNKERFI

5.1 Grunneiningar, hlutverk og tengingar stjórnerfisins



5.2 Aðgerðastjórn

Stjórn aðgerða í héraði þegar almannavarnaástand ríkir er í höndum lögreglustjóra í viðkomandi lögregluumdæmi. Hann situr í aðgerðastjórn ásamt fulltrúa almannavarnanefndar, fulltrúa Slysavarnafélagsins Landsbjargar, fulltrúa Rauða kross Íslands, hlutaðeigandi viðbragðsaðila, sbr. viðbragðsáætlun, svo og öðrum hlutaðeigandi aðilum sem tengjast aðgerðum hverju sinni. Aðgerðastjórn starfar í samvinnu við Samhæfingarstöðina. Í stjórn aðgerða felst m.a. skipulag björgunar- og hjálparstarfa vegna hættu eða tjóns sem getur eða hefur skapast og að stýra neyðaraðgerðum í samvinnu við Samhæfingarstöðina.

Lögreglustjóri tilnefnir vettvangsstjóra er fari með stjórn og samhæfingu á vettvangi.

Aðgerðastjórn er skipuð:

Lögreglustjórinn á Norðurlandi eystra eða sá sem hann tilnefnir - **aðgerðastjóri**

Slökkviliðsstjóri eða staðgengill hans.

Fulltrúi svæðisstjórnar björgunarsveita á svæði 12

Fulltrúi Rauði krossinn í Þingeyjarsýslum

Fulltrúi frá Heilbrigðisstofnun Norðurlands - Húsavík

Aðgerðastjórn skal huga að starfslíði til að sinna eftirtöldum verkefnum:

- Símsvörun
- Skráningum og almennri ritvinnslu og meðferð upplýsinga
- Fjarskiptum
- Umboðsmaður flugfélagsins skal skipa tengilið hjá AST

Helstu verkefni aðgerðastjórnar:

Stjórn, samhæfing og forgangsröðun heildaraðgerða innan aðgerðasvæðisins

Endurmat á háskastigi og umfangi

Samskipti við vettvangsstjóra

Virkjun starfseininga innan umdæmisins, umfram áætlun þessa

Heildarskipulag fjarskipta og annarra samskipta innan aðgerðasvæðisins

Samskipti við sjúkrastofnanir innan aðgerðasvæðisins

Samskipti við Samhæfingarstöðina

Samskipti við fjölmiðla (sjá 5.9)

Samskipti við söfnunarsvæði aðstandenda SSA

Tryggja, í samráði við flugrekanda/flugafgreiðsluaðila, að farþegalisti sé réttur

Tryggja aðkomu kennslanefndar

Yfirfæra vettvanginn til lögreglu og Rannsóknarnefndar flugslysa við lok aðgerða

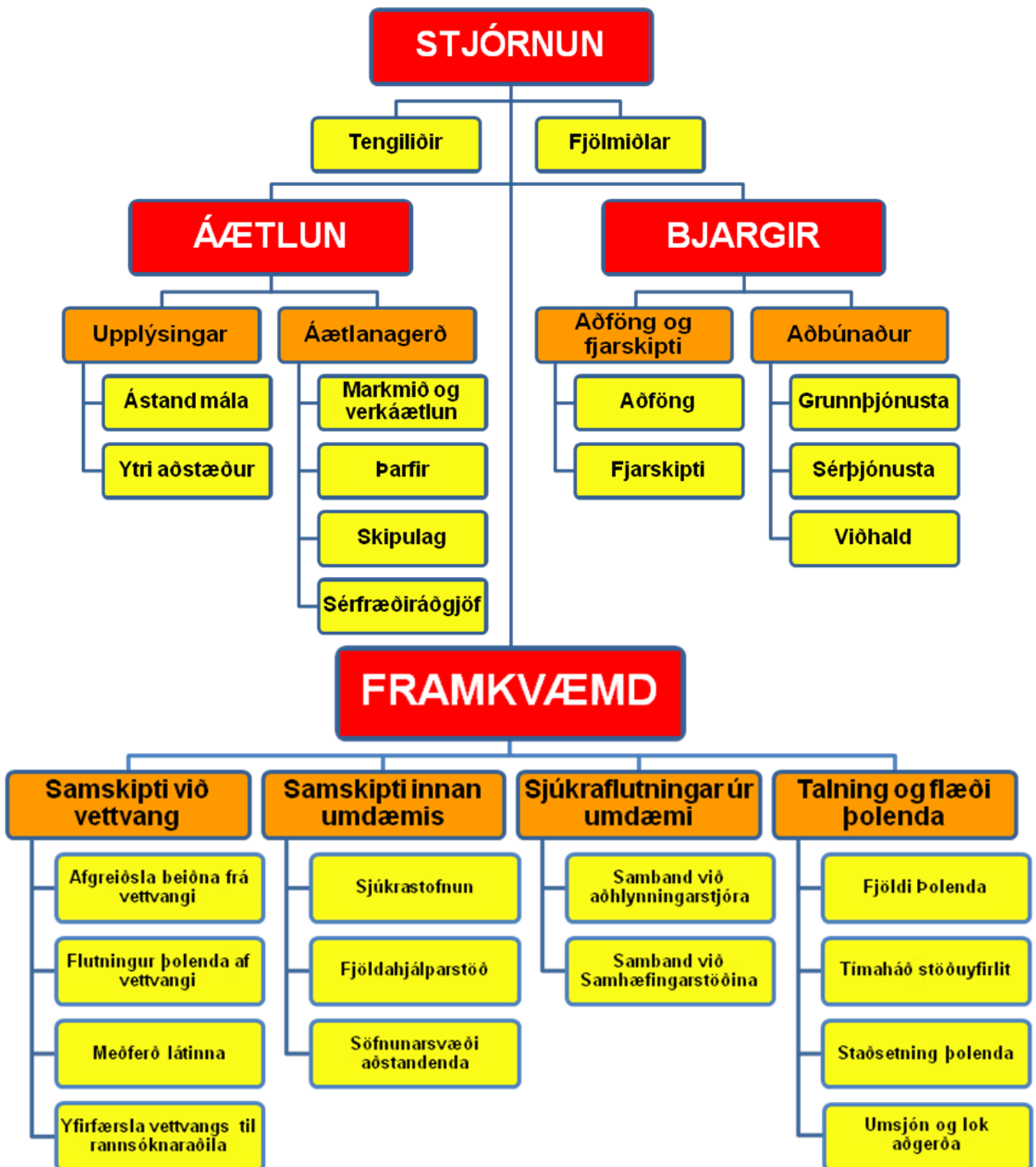
Vinna samkvæmt verkþáttaskipuritinu fyrir aðgerðastjórn

Aðsetur aðgerðastjórnar:

Aðalaðsetur: Lögreglustöðin á Húsavík

Varaaðsetur: Húsnæði, Björgunarsveitarinnar Garðars

5.3 Verkbáttaskipurit fyrir aðgerðastjórn



Verkaskipting er samkvæmt verkbáttaskipuriti fyrir aðgerðastjórn. Aðgerðastjóri getur breytt verkaskiptingu ef hann telur þörf á.

5.4 Vettvangsstjórn

Stjórn og samhæfing á vettvangi er í höndum vettvangsstjóra sem er tilnefndur af lögreglustjóra.

Vettvangsstjóri kemur að jafnaði úr röðum lögreglunnar. Hann skal hafa þjálfun og reynslu af vettvangsstjórn.

Vettvangsstjórn vegna flugslyss á eða við Húsavíkurflugvöll er skipuð fulltrúum frá:

- Lögreglunni
- Slökkviliði
- Svæðisstjórn björgunarsveita - svæði 12

Vettvangsstjóri skal skipta verkefnum milli aðila í vettvangsstjórn eftir aðstæðum hverju sinni.

Vettvangsstjórn skal skipa fólk í skráningu, fjarskipti og önnur störf eftir þörfum.

Mikilvæg verkefni vettvangsstjórnar:

- Heildarstjórn og samhæfing aðgerða á vettvangi í samræmi við verkþáttaskipunirnið SÁBF skv. umboði lögreglustjóra
- Sá sem er skipaður í *Framkvæmd* skal vera í fjarskiptasambandi við verkþáttastjórana (sjá næsta kafla)
- Skipulagning fjarskipta á vettvangi
- Að tryggja fjarskipti við aðgerðastjórn

Aðsetur vettvangsstjórnar:

Aðsetur: Í flugstöð (flugturni)

Til vara: Lögreglubifreið eða önnur heppileg aðstaða

5.5 Verkpáttastjórar

Á hverju starfssvæði og við hvern verkpátt starfa margar verkeiningar eða starfsstéttir. Nauðsynlegt er að samhæfa störf þeirra og er það hlutverk verkpáttastjóranna, en þeir eru millistjórnendur sem stýra og samhæfa verkpætti á vettvangi í umboði vettvangsstjóra.

Verkpáttastjórar	Aðilar sem skipa verkpáttastjóra	Vinnusvæði
Björgunarstjóri	Slökkvilið	Á slysstað
Aðhlyningarstjóri	Heilbrigðisstofnun	Á söfnunarsvæði slasaðra
Gæslustjóri	Lögregla	Hreyfanlegur eftir þörfum
Flutningastjóri	Björgunarsveitir	Hreyfanlegur eftir þörfum

Fyrstu verk allra verkpáttastjóra eru að:

- Hafa samband við vettvangsstjórn og fá fyrirmæli.
- Fá yfirsýn yfir bjargir (mannskap og tæki) sem koma og meta hvort þær nægja.
- Skipa undirstjórnendur og útteila verkefnum.

Björgunarstjóri stjórnar og samhæfir starfsemi í eða við flugvélarflak, þ.á.m. slökkvistörf, björgun úr flaki, burð þolenda frá flaki að bráðaflokkunarsvæði og bráðaflokkun. Verkefni Björgunarstjóra eru:

- **Leit:** Finna og staðsetja þolendur
- **Bráðaflokkun:** Forgangsráða áður en flutt er frá innri lokun.
- **Björgun:** Úr lokuðum rýmum, undan fargi eða öðrum stað. Björgun þolenda og stjórnun flutnings þeirra af slysavettvang.
- **Slökkvistarf:** Stöðva eða hindra útbreiðslu elds.
- **Viðbrögð við mengun:** Hindra útbreiðslu / hreinsa upp.

Aðhlyningarstjóri stjórnar og samhæfir starfsemi á söfnunarsvæði slasaðra. Fyrsta verk aðhlyningarstjóra er að undirbúa móttöku á þolendum frá slysstað. Verkefni Aðhlyningarstjóra:

- **Áverkamat:** Með tilliti til flutnings. Hreyfanlegt. Greina ástand og skrá þolendur.
- **Meðferð:** Til að tryggja öryggi þolenda, veita þá umönnun sem möguleg er fram að og við flutning.
- **Forgangsröðun:** Hverja á að flytja, hvert, hvenær, með hverskonar tæki og hvaða meðferð á að veita.

Gæslustjóri stjórnar og samhæfir umferðarstjórn á vettvangi og verndun og gæslu allra starfssvæða á vettvangi. Verkefni Gæslustjóra:

- **Lokun svæða:** Innri lokun, slysstaður og hættusvæði, Ytri lokun, vettvangurinn.
- **Verndun svæða:** Vettvangur og einstök starfssvæði, verndun látinna, verndun rannsóknarvettvangs, gæsla á lendingarsvæðum, verndun á öðrum starfssvæðum.
- **Umferðarskipulag:** Skipulag umferðar innan innri lokunar, lokanir, almenn umferð og umferð til og frá SSS
- **Talning:** Talning og flæði þolenda.

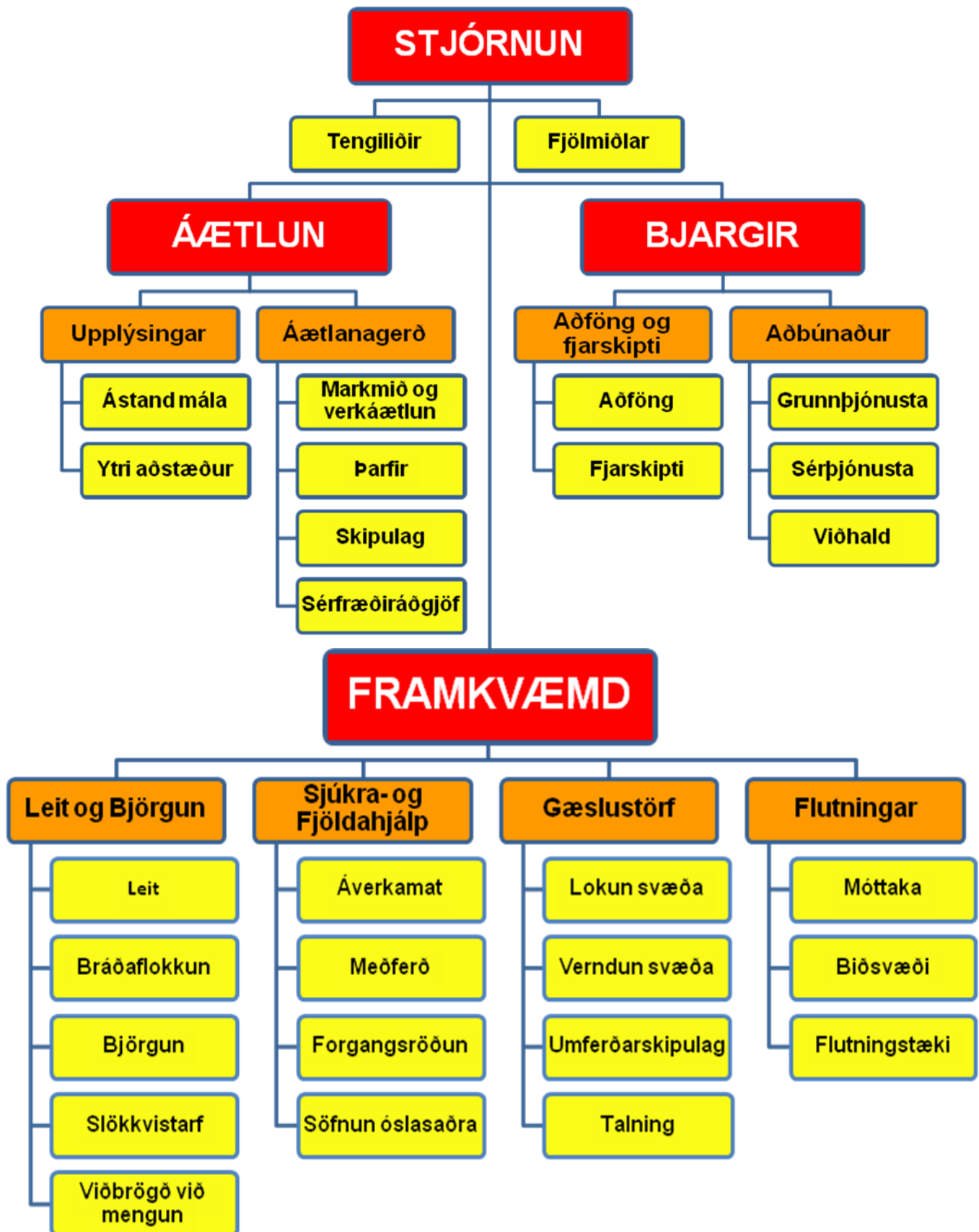
Flutningastjóri stjórnar og samhæfir starfsemi á móttökustað, biðsvæðum og nýtingu flutningatækja. Hann hefur umsjón með framkvæmd sjúkraflutninga og flutningi á óslösuðum. Verkefni Flutningastjóra:

- **Móttaka:** Skráir inn í aðgerðina allar bjargir. (Bjargir mæta á MÓT nema annað sé tekið fram)
- **Biðsvæði:** Biðsvæði hjálparliðs (BH). Biðsvæði flutningstækja (BF). Biðsvæði tækja og búnaðar (BTB).
- **Flutningstæki:** Heildaryfirlit (hvað, hvar, hvenær), stýrir nýtingu bjarga. Tæknileg framkvæmd.

Undirstjórnendur vinna undir verkpáttastjórum við stjórnun á ákveðnum verkefnum eða vinnusvæðum. Þeir stýra ákveðnum hóp björgunarmanna. Helstu verkefni undirstjórnanda:

- Aðstoðamaður fylgir verkpáttastjóra í aðgerð og sér um fjarskipti.
- Stýrir hópi björgunarmanna við ákveðin verkefni eða vinnusvæðið.

5.6 Verkbáttaskipurit fyrir vettvangsstjórn



5.7 Samhæfingarstöðin

- Halda uppi virku sambandi við aðgerðastjórn.
- Skipuleggja stuðning við aðgerðastjórn og útvega bjargir utan umdæmis skv. beiðni hverju sinni.
- Skipuleggja og stjórna flutningi slasaðra milli umdæma.
- Sjá um heildarsamræmingu aðgerða á milli umdæma, sem m.a. felst í að halda uppi virku sambandi við:
 - höfuðstöðvar þeirra viðbragðsaðila sem eru við störf.
 - þær fjöldahjálparstöðvar sem virkjaðar eru utan umdæmis.
 - þau sjúkrahús sem taka á móti slösuðum.
 - þær ríkisstofnanir sem veita aðstoð.
 - erlendar björgunarmiðstöðvar, eftir þörfum.

5.8 Þáttur Isavia í FFH

Stjórn Húsavíkurflugvallar er á höndum Isavia. Stjórn vallarins er sinnt af: Flugradíómanni í flugturni og umdæmisstjóra. Þau störf fela m.a. í sér:

- Ábyrgð á flugvallarsvæðinu.
- Ákvörðun um opnun eða lokun flugvallarins fyrir umferð að lokinni brautarskoðun.
- Halda uppi samskiptum við aðgerðastjórn, m.a. vegna sjúkraflugs um völinn.
- Halda uppi samskiptum við starfsfólk í flugstöð.
- Halda uppi samskiptum við flugfélögin á Húsavíkurflugvelli.
- Halda uppi samskiptum við flugturninn vegna frekara flugs.
- Halda uppi samskiptum við aðra aðila / starfseiningar innan Isavia.
- Tryggja samskipti við Rannsóknarnefnd samgönguslysa (RNS) vegna starfa hennar á flugvöllum.

Annast samskipti við eiganda loftfars, tryggingafélag og RNS vegna brottflutnings flaksins

5.9 Fjölmiðlar

Hverjir sinna þeim.

Fjórar meginstarfseiningar koma að samskiptum við fjölmiðla.

- Lögreglustjóri / aðgerðastjórn (stjórnandi aðgerðarinnar)
- Flugrekandi (eigandi loftfarsins)
- Isavia (yfirstjórn flugvalla- og mannvirkjasviðs)
- Samhæfingarstöðin (samhæfing aðgerða)
 - Landhelgisgæsla Íslands (í þeim tilfellum sem JRCC er virkjuð)

Í þeim tilfellum sem leitar- og björgunarmiðstöð vegna loftfara (JRCC) er virkjuð kemur Landhelgisgæsla Íslands einnig að samskiptum við fjölmiðla.

Að jafnaði getur Samhæfingarstöðin aðstoðað lögreglustjóra / aðgerðastjórn í samskiptum við fjölmiðla, fyrst um sinn.

Mikilvægt er að fulltrúar þessara fjögurra til fimm aðila / starfseininga hafi samráð vegna samskipta við fjölmiðla meðan á aðgerðinni stendur og hugsanlega eftir að henni lýkur.

Helstu verkefni:

- Eins fljótt og auðið er skal senda fréttatilkynningu til fjölmiðla og síðan reglulega eftir því sem þurfa þykir.
- Tilnefna skal einn tengilið við fjölmiðla.

- Ákvarða skal fasta tíma til að senda út upplýsingar um stöðu mála.
- Sé þess kostur skal ákvarða stað þangað sem fjölmiðlar geta komið og fengið upplýsingar.

Aðgengi að vettvangi:

Lögreglustjóri tekur ákvörðun um aðgengi fjölmiðla að vettvangi á meðan á björgunaraðgerðum og vettvangsrannsókn lögreglu og Rannsóknarnefndar flugslysa stendur. Að þeim loknum er aðgangur fjölmiðla að vettvangi á ábyrgð Isavia (ef vettvangur er innan flugvallarsvæðis) eða lögreglu (ef vettvangur er utan flugvallarsvæðis). Fjölmiðlar sem fá aðgang um flugvallarsvæðið skulu vera í fylgd með starfsmanni Isavia. Tryggt skal að aðkoma fjölmiðla trúfli ekki aðgerðir og að öllum hlutaðeigandi aðilum sé tryggð fylsta nærgætni.

Upplýsingar um afdrif þolenda:

Upplýsingar um afdrif þeirra, sem lenda í flugslysi, eru á ábyrgð lögreglustjóra og skulu ekki veittar fjölmiðlum nema með vitund og samþykki eftirtalinna eftir því sem við á:

- Lögreglustjóra
- Flugrekanda
- Samhæfingarstöðvarinnar

5.10 Rannsókn vettvangs

Mikilvægt er að allir, sem starfa á vettvangi, gæti þess að spilla ekki ummerkjum vegna rannsókna.

Rannsókn vettvangs er tvíþætt. Annars vegar er rannsókn Rannsóknarnefndar samgönguslysa (RNS) sem snýr að því að upplýsa orsök slyssins. Hins vegar er rannsókn lögreglunnar, sem snýr að því að upplýsa hvort um refsivert athæfi geti verið að ræða.

- Rannsókn getur hafist samhliða björgunaraðgerðum, en þá háð leyfi björgunarstjóra varðandi aðgang að vettvanginum á meðan björgunarstarf er í gangi.
- RNS og rannsóknarmenn lögreglu skulu setja sig í samband við VST þegar þeir koma á vettvang sem kemur þeim í sambandi við Gæslustjóra.
- VST afhendir vettvang til lögreglu þegar björgunaraðgerðum er lokið.
- Eiganda vélar og tryggingafélagi í samvinnu við flugvallarstjórn er heimilt að fjarlægja flak, eftir að RNS og lögregla hafa lokið störfum og gefið heimild til þess.

5.11 Loftbrú

Eftir að Neyðarlínan hefur boðað út skv. boðunaráætlun er Samhæfingarstöðin mönnuð. Þá setur neyðarvörður strax í gang undirbúning loftbrúar sem Samhæfingarstöðin tekur við þegar hún hefur verið mönnuð. Virkjað er strax í upphafi fyrir flutning á helmingi farþegafjölda eða sætafjölda ef farþegafjöldi liggur ekki fyrir. Samhæfingarstöðin leitar m.a. eftir upplýsingum frá AST um þörf á björgum til að senda með loftbrúnni á slystað. Þegar loftbrú er komin í gang sér fulltrúi Isavia í Samhæfingarstöðinni um samskipti við vélina í gegnum flugstjórn og turn á Húsavíkurflugvelli. Turninn í Húsavíkurflugvelli tilkynnir AST um brottfarir sjúkraflugs frá Húsavíkurflugvelli. Fulltrúi Isavia í Samhæfingarstöðinni leitar upplýsinga um ástand sjúklinga í gegnum flugmann vélarinnar.

6 STARFSSVÆÐI

Í þessum kafla er fjallað um starfssvæðin sem þarf að skipuleggja þegar tekist er á við hópslys. Það er ljóst að ef ekki er um að ræða slys, þar sem margir eru slasaðir, mun ekki verða þörf á að virkja öll starfssvæðin. Engu að síður þarf að gera ráð fyrir þeim í skipulaginu og frekar að virkja þau frá upphafi og síðan að loka þeim ef ekki reynist þörf fyrir þau en að ætla að ákveða í miðri aðgerð hvað á að virkja og hvað ekki.

Einnig er hér fjallað um verkefni og lokanir sem ekki er hægt að setja niður sem ákveðið starfssvæði.

Starfssvæðum má skipta í tvo megin flokka. Söfnunarsvæði, sem ætluð eru þolendum óhappsins, og biðsvæði sem ætluð eru þeim björgum er bíða eftir verkefnum eða hafa lokið sínum verkefnum og bíða eftir því að vera leystar frá störfum. Um nánari skilgreiningar á starfssvæðum og verkefnum, sem nefnd eru í þessum kafla, vísast til vettvangsstjórnarheftis almannavarna.

Söfnunarsvæði fyrir þolendur

Söfnunarsvæði slasaðra (SSS)

Söfnunarsvæði látinna (SSL)

Söfnunarsvæði aðstandenda (SSA)

Biðsvæði fyrir bjargir

Biðsvæði hjálparliðs (BH)

Biðsvæði flutningstækja (BF)

Biðsvæði tækja & búnaðar (BTB)

6.1 Móttökustaður bjarga (MÓT)

<u>Starfsemi:</u>	Staður þar sem bjargir tilkynna sig til skráningar inn á svæðið í verkefni, ýmist með því að mæta á staðinn eða tilkynna sig í gegnum fjarskipti og fá staðfestingu á ákvörðunarstað.
<u>Staðsetning land:</u>	1) Vestan við tækjageymslu (innan girðingar) 2) Annað eftir ákvörðun vettvangsstjóra í samráði við flutningastjóra. 3) Lendingarsvæði þyrlu á flughlaði
<u>Staðsetning sjór:</u>	Samkvæmt ákvörðun VST
<u>Verkbáttastjóri:</u>	Flutningastjóri
<u>Undirstjórnandi:</u>	Svæðisstjórn björgunarsveita svæði 12. Kallmerki „Stjórnandi MÓT“
<u>Hverjir sinna:</u>	Svæðisstjórn björgunarsveita svæði 12 Lögreglan á Norðurlandi eystra

Ef slysið er í það mikilli fjarlægð frá Húsavíkurflugvelli að skipulögð starfssvæði þar nýtist ekki skal aðgerðastjórn, í samráði við vettvangsstjórn, ákveða annan móttökustað. **Verkefni og verkaskipting**

Skráning allra bjarga inn og út af MÓT, tegund sveitar, stærð og kallmerki. Upplýsa vettvangsstjórn og flutningastjóra reglulega um stöðu bjarga:

Flutningastjóri tilnefnir undirstjórnanda MÓT sem sinnir í MÓT. Flutningastjóri getur falið honum að taka alfarið yfir stjórnun í MÓT, en Flutningastjóri verður samt áfram ábyrgur fyrir ákvörðunum um samhæfingu og nýtingu bjarga.

Kortatákn:

Móttökustaður

Lendingarsvæði þyrlu

MÓT

LP

6.2 Biðsvæði á vettvangi (BF, BH og BTB)

Starfsemi: Staðir sem bjargir bíða frekari fyriræla eða á meðan þær eru í hvíld. Þaðan eru bjargir sendar í verkefni samkvæmt fyrirælum vettvangsstjóra. Halda þarf skrá um allar bjargir í samvinnu við **MÓT**. Biðsvæði geta verið innan eða utan við ytri lokun (innri- eða ytri- biðsvæði).

Staðsetning land: 1) Vestan við tækjageymslu (innan girðingar)
2) Annað eftir ákvörðun vettvangsstjóra í samráði við flutningastjóra.

Staðsetning sjór: Eftir ákvörðun vettvangsstjóra í samráði við flutningastjóra

Verkbáttastjóri: **Flutningastjóri**

Hverjir sinna: Lögreglan á Norðurlandi eystra
Svæðisstjórn björgunarsveita svæði 12

Verkefni og verkaskipting:

Umsjón og eftirlit með hjálparliði á biðsvæði	Lögregla / björgunarsveitir
Virkjun hjálparliðs til verkefna skv. beiðni	Lögregla / björgunarsveitir
Skráning flutningatækja og flutningsgetu	Lögregla / björgunarsveitir
Umsjón og eftirlit virkjun flutningatækja til verkefna	Lögregla / björgunarsveitir
Skráning tækja og búnaðar á biðsvæði	Lögregla / björgunarsveitir
Sending tækja og / eða búnaðar skv. beiðni	Lögregla / björgunarsveitir
Leiðbeina og skipuleggja umferð milli biðsvæðis og slysstaðar	Lögregla / björgunarsveitir

Kortatákn:

Biðsvæði

Flutningstækja

BF

Biðsvæði

hjalparliðs

BH

Biðsvæði

tækja og búnaðar

BTB

6.3 Slysstaður og næsta nágrenni (SLY)

<u>Starfsemi:</u>	Björgun fólks úr hættu, bráðaflokkun, umönnun og undirbúningur fyrir flutning á söfnunarsvæði slasaðra til áverkamats, slökkvistörf og eldvarnir, mengunarvarnir, leit umhverfis flakið og hreinsunarstörf.
<u>Staðsetning land:</u>	Staðurinn þar sem slysið er og næsta nágrenni. Afmarkast oft af innri lokun.
<u>Staðsetning sjór:</u>	Svæðið þar sem flak flugvélarinnar er eða þar sem talið er að hún hafi farið í sjóinn. (ath. getur verið dreift).
<u>Verkbáttastjóri:</u>	Björgunarstjóri Þegar yfirmaður greiningarsveitar HSN mætir á slysstað gefur hann sig fram við björgunarstjóra og tekur yfir stjórnun á bráðaflokkun og forgangsroðun vegna flutnings á söfnunarsvæði slasaðra SSS.
<u>Hverjir sinna:</u>	Slökkvilið Flugvallarþjónusta Húsavíkurflugvallar Lögregla Greiningarsveit HSN Björgunarveitir

Þá starfar Rannsóknarnefnd samgönguslysa og rannsakarar lögreglu á og við slysstað.

Verkefni og verkaskipting

Slökkvistörf, eld- og mengunarvarnir	Flugvallarþjónusta / Slökkvilið
Lífshjálpargjafi aðstoð	Flugvallarþjónusta/Slökkvilið/ sjúkraflutningslið/björgunarveitir
Björgun úr flaki	Flugvallarþjónusta/Slökkvilið/björgunarveitir
Burður slasaðra frá flaki	Flugvallarþjónusta/Slökkvilið/björgunarveitir
Leit umhverfis flakið	Björgunarveitir
Hreinsunarstörf	Slökkvilið/Flugvallarþjónusta
Bráðaflokkun	Sjúkraflutningslið/björgunarveitir
Umönnun þolenda	Sjúkraflutningslið/björgunarveitir
Undirbúningur fyrir flutning á SSS	Sjúkraflutningslið/björgunarveitir
Hleðslustjórn	Björgunarveitir
Hleðsla sjúkrabifreiða	Sjúkraflutningslið/björgunarveitir
Talning í flutningi á SSS	Gæslustjóri/lögreglan
Flutningur slasaðra til SSS.	Sjúkraflutningslið/björgunarveitir

Þar starfa einnig Rannsóknarnefnd flugslysa og rannsóknarlögregla. Þessir aðilar fylgja sérstakri áætlun um rannsókn svæðisins og falla ekki undir stjórn björgunarstjóra.

Kortatákn:



6.4 Söfnunarsvæði slasaðra (SSS)

Starfsemi:	Staður sem slösuðum er safnað á til áverkamats, skráningar, umönnunar og forgangsröðunar til flutnings. Þar fer einnig fram hleðsla og afhleðsla sjúkrabifreiða. Gefa þarf fyrirmæli um ákvörðunarstað og eftirlit í flutningi.
Staðsetning land:	Flugstöðin Húsavíkurflugvelli - sjá mynd í kafla 13.
Staðsetning sjór:	Ákvörðun vettvangsstjóra í samráði við aðhlyningarstjóra
Verkbáttastjóri:	Aðhlyningarstjóri Yfirmaður greiningarsveitar HSN hefur umsjón með áverkamati, læknisfræðilegri meðferð og forgangsröðun á söfnunarsvæði slasaðra SSS.
Hverjir sinna:	Greiningarsveitir HSN. Sjúkraflutningamenn Greiningarsveit LHS. Greiningarsveit SAK. Rauði krossinn í Þingeyjarsýslum. Björgunarsveitir.

Verkefni og verkaskipting:

Áverkamat slasaðra	Greiningarsveit
Skráning/talning þolenda við móttöku og brottför	Lögregla / björgunarsveitir
Forgangsröðun í flutningi frá SSS til sjúkrahúss	Stjórnandi, læknir
Fyrirmæli um ákvörðunarstað og eftirlit í flutningi	Stjórnandi, læknir
Umönnun og undirbúningur fyrir flutning	Greiningarsveit/Sjúkraflutningslið/ björgunarsveitir
Afhleðsla og hleðsla sjúkrabifreiða á SSS	Sjúkraflutningslið/Björgunarsveitir
Flutningur lítið slasaðra (grænir) frá SSS yfir á	
Grænasvæðið	RKÍ/Björgunarsveitir
Innri starfssemi á græna svæðinu og upplýsingar til aðhlyningarstjóra	RKÍ/heilbrigðisstarfsmenn

Kortatákn:



6.5 Söfnunarsvæði látinna (SSL)

<u>Starfsemi:</u>	Staður þar sem líkum eða líkamshlutum er safnað, kennsl, skráning og skýrslugerð fer fram.
<u>Staðsetning land:</u>	Tækjageymsla FST á Húsavíkurlflugvelli
<u>Staðsetning sjór:</u>	Ákvörðun vettvangsstjóra í samráði við gæslustjóra
<u>Verkbáttastjóri:</u>	Gæslustjóri
<u>Hverjir sinna:</u>	Lögreglan á Norðurlandi eystra Kennslanefnd ríkislögreglustjóra Aðrir samkvæmt ákvörðun VST

Verkefni og verkaskipting

Uppsetning svæðisins og gæsla þess	Lögreglan
Bera kennsl á látna	Kennslanefnd
Skráning og skýrslugerð	Lögreglan / Kennslanefnd
Tryggja vinnuáætlun fyrir lækna	Lögreglan
Úrskurða einstaklinga látna	Læknir

Kortatákn:



6.6 Gæslustörf á vettvangi

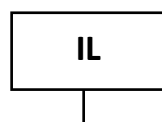
<u>Starfsemi:</u>	Lökun svæða fyrir umferð, verndun vettvangs og gæsla eftir þörfum á starfssvæðum og biðsvæðum, skipulagning á umferðarstjórn, umsjón með Söfnunarsvæði látinna og talning.
<u>Verkbáttastjóri:</u>	Gæslustjóri
<u>Aðstoðamaður:</u>	Lögreglumaður eða Svæðisstjóri björgunarsveita svæði 12 Kallmerki „Gæslustjóri“.
<u>Undirstjórnandi:</u>	Verkefnisstjóri / Svæðisstjóri eftir eðli verkefnis
<u>Ytri lokun:</u>	Við Þjóðveg 85
<u>Innri lokun:</u>	Innri lokun miðast við slysstað sem er skilgreindur í samráði við björgunarstjóra.
<u>Bílaumferð á flugvelli:</u>	Þar sem við á getur þurft að stýra umferð viðbragðsaðila á vellinum t.d. með tilliti til sjúkraflugs. Gert í samvinnu við flugvallarþjónustu með keilum og talstöðvarsamband við flugturn.
<u>Hverjir sinna:</u>	Lögreglan á Norðurlandi eystra Björgunarsveitir Flugvallarþjónusta

Verkefni og verkaskipting

Uppsetning á innri lokun við slysstað	Lögreglan
Verndun vettvangs vegna rannsóknar	Lögreglan
Skipulag á umferðastjórn og lokunum innan vallar	Lögreglan/Björgunarsveitir
Umsjón með söfnunarsvæði látinna	Lögreglan
Framkvæmd á gæslu einstakra starfssvæða	Lögreglan
Löggæsla og verndun á slysavettvangi	Lögreglan
Löggæsla og verndun á söfnunarsvæði	Lögreglan/Björgunarsveitir
Ytri lokanir	Lögreglan/Björgunarsveitir

Kortatákn:

Innri lokun



Afmarkar þau svæði sem eru algjörlega lokuð öðrum en neyðarþjónustuaðilum.

Ytri lokun



Afmarkar umráða- og starfssvæði vettvangsstjórnar.

6.7 Söfnunarsvæði aðstandenda (SSA)

Starfsemi: Staður þar sem aðstandendum er safnað saman til upplýsingagjafar, skráningar og stuðnings. Sameining aðstandenda og þeirra sem komust óslasaðir frá slysinu.

Staðsetning: Bjarnahús, safnaðarheimili Húsavíkurkirkju

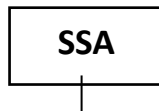
Ábyrgð: Aðgerðastjórn (ATH, er ekki undir stjórn vettvangsstjórnar).

Aðrir stjórnendur: Yfirmaður neyðarnefndar Rauða kross deildar stjórnar innri starfsemi á SSA í umboði AST og upplýsir AST um stöðu mála hverju sinni.

Hverjir sinna: Rauði krossinn í Þingeyjarsýslum
Starfsmenn þjóðkirkju og annarra trúfélaga
Fulltrúi flugrekanda/flugafgreiðsluaðila

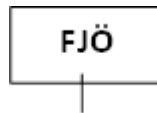
Upplýsingagjöf til aðstandenda	RKÍ / fulltrúi flugrekanda/flugafgreiðsluaðila.
Skráning aðstandenda og tengsl við þolendur	RKÍ
Almenn sálgæsla huggun og andleg uppörvun	RKÍ / prestar
Sameining aðstandenda og lítið slasaðra	RKÍ

Kortatákn:



6.8 Fjöldahjálparstöð (FHS)

<u>Starfsemi:</u>	Staður þar sem þolendum og aðstandendum er safnað saman til upplýsingagjafar, skráningar og áfallahjálpar. Sameining aðstandenda og þeirra sem komust óslasaðir frá slysinu.
<u>Staðsetning:</u>	Grunnskólinn
<u>Ábyrgð:</u>	AST
<u>Stjórnandi:</u>	Yfirmaður neyðarnefndar Rauða kross deildar stjórnar innri starfsemi á SSA í umboði AST og upplýsir AST um stöðu mála hverju sinni.
<u>Hverjir sinna:</u>	Rauði krossinn Áfallateymi Heilbrigðisstofnun Starfsmenn þjóðkirkjunnar og annarra trúfélaga Félagsþjónustan



6.9 Talning/Skráning

<u>Starfsemi:</u>	Talning og staðsetning þolenda í slysinu. Hafa yfirsýn um hvar þolendur eru á hverjum tíma. Gæslustjóri eða fulltrúi hans sér um að taka saman tölur frá talningapóstum og upplýsa VST og AST um fjölda og staðsetningu.
Staðsetning	Talið á slysstað (bráðaflokkun), inn og út af söfnunarsvæðum (SSS og SSL). Afrifa bráðaflokkunarspjalds skilin eftir þegar viðkomandi fer úr af SSS.
<u>Verkbáttarstjóri:</u>	Gæslustjóri
<u>Hverjir sinna:</u>	Lögreglan á Norðurlandi eystra Björgunarsveitir Rauði krossinn

Kortatákn:

TALNING

Á slysstað

Þar fer fram bráðaflokkun og í því kerfi eru þolendur taldir eftir bráðaflokkun og gefur þetta fyrstu upplýsingar um ástand þolenda á slysstað. Björgunarstjóri kemur þessum upplýsingum til Gæslustjóra og/eða VST

Á söfnunarsvæði slasaðra

Þar er talið inn og út af svæðinu.

Á söfnunarsvæði látinna

Þar fer fram skráning á látnum og líkamshlutum.

Af svæðinu

Þegar þolendur fara út af SSS (á sjúkrastofnanir eða önnur söfnunarsvæði utan VST) skilja þeir eftir afrifur greiningarspjalda. Talningamenn skrá á afrifuna hvert viðkomandi verður fluttur.

Það er hlutverk VST í samvinnu við SST að vinna úr skráningum og tryggja að vitað sé um alla sem í slysinu lentu þegar aðgerðum er lokið.

Talningablað – sjá viðauka í 13. kafla.

7 FLUGSLYS Á SJÓ

7.1 Inngangur

Flugslys, eða hættu á flugslysi á sjó, kallar á sértækar aðgerðir. Allt skipulag verður að laga sig að staðsetningunni og ytri aðstæður s.s. veður geta haft mikil áhrif. Kaflinn 7 um atriði sem sérstaklega snúa að uppbyggingu vegna aðgerða á sjó.

Aðilar eru sammála um að flugslysaáætlun Húsavíkurflugvallar gildi sjálfkrafa innan 10 mílna rás frá flugvælinum til hafs, þ.e. að öll boðun og uppbygging fari fram samkvæmt henni. Ávallt verður þó að taka tillit til aðstæðna s.s. varðandi veður og sjólag. Ef vafi er á að slysstaður sé innan 10 mílna skal boða samkvæmt FFH.

Sé slysið áætlað lengra frá landi en 10 mílur, fellur það undir önnur viðmið um leit og björgun og þá aðrar áætlanir. Ávallt er þó hægt að taka ákvörðun um að nýta sér flugslysaáætlunina þó fjarlægð sé lengri.

7.2 Staðhættir

Aðflug að Húsavíkurflugvelli liggur að hluta til yfir sjó

Aðflug 20 er úr norðaustri og kemur inn Skjálfaflóa.

Aðflug 02 er úr suðvestri út Aðaldalinn.

7.3 Skilgreiningar

Skilgreiningar vegna aðgerða á sjó eru tvíþættar. Í fyrsta lagi vegna hættustigs, lítið eða stórt sem kallar á ákveðin viðbúnað, mest þó í formi viðbragðsstöðu bátaflokka. Í öðru lagi neyðarstig – sjór, þar sem flugslys hefur orðið á sjó.

7.4 Boðun

Boðun fer fram samkvæmt kafla 4, neyðarstig - sjór

7.5 Stjórnun

Landhelgisgæslan ber ábyrgð á og stjórnar leit og björgun vegna loftfara sem óttast er um, lenda í flugslysum eða er saknað. Landhelgisgæslan ber ábyrgð á vettvangsstjórn ef slysstaður er á hafinu. Ísavia annast viðbúnaðarþjónustu vegna loftfara.

Um leit og björgun loftfara gilda ákvæði 132. gr. loftferðarlaga nr. 60 /1998. Um leit og björgun á hafinu gilda lög um Landhelgisgæslu Íslands nr. 52/2006.

7.5.1 Uppbygging stjórnunar

Stjórnun björgunaraðgerða á sjó felur í sér nokkur stig, eftir staðsetningu og umfangi atburðarins, en í þessari áætlun er stjórnun skipt upp í eftirfarandi þætti:

Stutt frá landi,	vettvangsstjórn í landi, samhæfing í SST, björgunarstjóri á sjó
Lengra frá landi,	vettvangs- og samhæfing í SST, björgunarstjóri á sjó
Á hafi úti,	samhæfing í SST, vettvangsstjórn á sjó.

7.5.2 Aðgerðastjórn – SJÓR

Aðgerðastjórn er staðsett í björgunarmiðstöðinni Skógarhlíð. Þar eru til staðar þær stjórnstöðvar sem koma að boðun og samhæfingu. Í upphafi er boðun og samræming á höndum þeirra stöðva sem eru með 24t. vakt.

Í framhaldi er sett saman aðgerðastjórn sem samanstendur af fulltrúum aðgerðarstjórnar og fulltrúum frá LHG/VSS. Sú aðgerðastjórn vinnur í nánú samstafi við NL, FMR og SST.

7.5.3 Vettvangsstjórn – land

Sé fjarlægð frá landi þannig að möguleiki sé að stjórna aðgerðinni frá landi er byrjað að byggja upp vettvangsstjórn í landi, sbr. kafla 5.4-5.6 um vettvangsstjórn. Að auki bætist við fulltrúi LHG. Leitast við að byggja upp skipulag með björgunarstjóra á slysstað. Allt annað skipulag sett upp í takt við umfang og þarfir, s.s. gæslustjóri, aðhlyningarstjóri og flutningsstjóri. Biðsvæði bjarga í landi. Biðsvæði bjarga á sjó í samráði við björgunarstjóra.

Sé umfang eða staðsetning slyssins þannig að það kallar á aðra uppbyggingu skal skipuleggja það, sjá björgunarstjóri/vettvangsstjórn - sjór. Vettvangsstjórn – LAND fer þá í að sinna öðrum hlutverkum sem snúa að aðgerðum á landi, s.s. biðsvæði bjarga, móttöku, aðhlyningu og flutning í samræmi við fyrirbyggjandi þörf.

7.5.4 Björgunarstjóri / vettvangsstjórn – sjór

Ef aðstæður eru þannig gefur LHG/VSS (MRCC) út hver stjórnar á slysstað, þ.e. björgunarstjóri (On Scene Commander, OSC) strax í upphafi aðgerðanna, þar til aðgerðastjórn ákveður annað.

Ef umfang eða staðsetning slyssins kallar á vettvangsstjórn út við slysstaðinn skal byrja að byggja hana upp. Hún verður þá að vera staðsett á sjó og leitast skal við að fulltrúar þeirra sem eru í vettvangsstjórn LAND séu í henni. Staðsetning um borð í skipi á svæðinu.

7.5.5 Fjarlægð frá landi eykst.

Utan við 10 mílur gildir flugslysaáætlun Húsavíkurflugvallar ekki sjálfkrafa, en hægt að taka þá ákvörðun að boða og byggja upp aðgerðirnar skv. henni ef þurfa þykir.

7.6 Fjarskipti

Í upphafi fara fjarskipti milli báta og LHG/VSS fram á VHF rás 16 (uppkalls- og neyðartíðni skipa og báta). Samskipti við loftför í leit / björgun fara fram á gegnum flugturn.

Almenn neyðarrás skipa	VHF 16
Frekari útfærsla á skipulagi fjarskipta er í framhaldi ákveðin af vettvangsstjórn og/eða aðgerðastjórn í samvinnu. Þær vinnurásir sem m.a. eru mögulegar eru eftirfarandi:	
Fjarskipti stjórnanda á sjó/land	Í samræmi við fjarskiptaskipulag í kafla 9.
Fjarskipti í landi	Í samræmi við fjarskiptaskipulag í kafla 9.
Vinnurás fyrir skip og báta	VHF 10
Vinnurás fyrir viðbragðsaðila	VHF 5 - björgunarsveitir, sameiginleg

7.7 Starfssvæði í landi

Ef það er mögulegt þá skal leitast við að starfssvæði við flugslys á sjó, séu þau sömu og við flugslys á landi, sjá kafla 6. Þó verður að taka tillit til staðsetningu slyssins og fjarlægðir.

Biðsvæði bjarga skiptast í tvennt, á sjó og á landi. Á sjó, ákveðið biðsvæði sem gefið er upp. Ef ekki er gefið upp ákveðið biðsvæði eða bátar hafa ekki fengið sérstök fyrirmæli um aðkomu skulu þeir sigla í átt að slysstaðnum, tilkynna um komu sína þegar þeir nálgast og bíða frekari fyrirmæla frá LHG/VSS - aðgerðastjórn.

Móttaka og biðsvæði bjarga:	Skv. ákvörðun aðgerðastjórnar / vettvangsstjórnar
Biðsvæði bjarga á landi:	Skv. ákvörðun aðgerðastjórnar / vettvangsstjórnar
Söfnunarsvæði slasaðra (SSS):	Skv. ákvörðun aðgerðastjórnar / vettvangsstjórnar
Söfnunarsvæði látinna (SSL):	Skv. ákvörðun aðgerðastjórnar / vettvangsstjórnar
Söfnunarsvæði aðstandenda (SSA):	Skv. ákvörðun aðgerðastjórnar / vettvangsstjórnar
Fjöldahjálparstöð:	Skv. ákvörðun aðgerðastjórnar / vettvangsstjórnar

7.8 Röð aðgerða

Viðbragðsaðilar gera báta klára, tilkynna sig af stað til LHG/VSS um VHF rás 16.

VSS mun í samráði við flugturn veita bátum á leið á vettvang þær upplýsingar eru fyrirliggjandi um staðsetningu og umfang slyssins.

Sigla í átt að uppgefnu biðsvæði.

Ef ekki er ákveðið biðsvæði eða bátar hafa ekki fengið sérstök fyrirmæli um aðkomu skulu þeir sigla í átt að slysstaðnum, tilkynna um komu sína þegar þeir nálgast og bíða frekari fyrirmæla frá LHG/VSS.

Fyrsti bátur á slysstað er stjórnandi þangað til annað er gefið út.

Við langar og/eða flóknar aðgerðir eða aðgerðir lengra frá landi breytist uppbygging vettvangsins í samræmi við það.

8 VERKEFNI VIÐBRAGÐSAÐILA

Í þessum kafla er verkefnum þeirra, sem skyldum hafa að gegna í flugslysaáætlun Húsavíkurflugvallar, gerð skil. Nauðsynlegt er að allir þekki og skilji sín verkefni

8.1.1	Neyðarlínan 112	35
8.1.2	Aðgerðastjórn á Húsavík	36
8.1.3	Samhæfingarstöðin.....	37
8.1.4	Vettvangsstjórn	38
8.1.5	Lögreglan á Norðurlandi eystra	Error! Bookmark not defined.
8.1.6	Lögregla á Akureyri	Error! Bookmark not defined.
8.1.7	Fjarskiptamiðstöð ríkislögreglustjóra	41
8.1.8	Slökkvilið Húsavíkur	42
8.1.9	Slökkvilið Þingeyjarsveitar.....	43
8.1.10	Slökkviliðið á Akureyri.....	44
8.1.11	Heilbrigðisstofnun Norðurlands - Húsavík – Húsavík.....	45
8.1.12	Landsspítalinn	46
8.1.13	Sjúkrahúsið á Akureyri	47
8.1.14	Svæðisstjórn, Svæði 12	48
8.1.15	Björgunarsveitin Garðar - Húsavík.....	49
8.1.16	Björgunarsveitir á svæði 12.....	50
8.1.17	Landsstjórn björgunarsveita.....	51
8.1.18	Svæðisstjórn, Svæði 11	52
8.1.19	Súlur björgunarsveit.....	53
8.1.20	Björgunarsveitin Ægir Grenivík	54
8.1.21	Rauði kross Íslands - Húsavíkurdeild.....	55
8.1.22	Rauði kross Íslands - Öxafjarðardeild.....	Error! Bookmark not defined.
8.1.23	Rauði kross Íslands - Akureyrardeild.....	56
8.1.24	Rauði kross Íslands - Landsskrifstofa	57
8.1.25	Kennslanefnd (ID-nefnd) ríkislögreglustjóra	58
8.1.26	Samráðshópur um áfallhjálp	59
8.1.27	Landhelgisgæslan.....	60
8.1.28	Sjúkrabílar Húsavík	61
8.1.29	Flugturninn í Húsavík	62
8.1.30	Flugstjórnarmiðstöðin í Reykjavík - aðalvarðstjóri	65
8.1.31	Starfsfólk flugfélaga og í flugstöð	66
8.1.32	Rannsóknarnefnd flugslysa	67

8.1.1 Neyðarlínan 112

ÓVISSUSTIG

1. Boðar viðbragðsaðila samkvæmt boðunarlista í kafla 4.

BOÐUNARKÓÐI FYRIR ÓVISSUSTIG:

ÓVISSUSTIG – Húsavíkurflugvöllur

HÆTTUSTIG

1. Boðar viðbragðsaðila samkvæmt boðunarlista í kafla 4.

BOÐUNARKÓÐI FYRIR HÆTTUSTIG:

HÆTTUSTIG - Húsavíkurflugvöllur

NEYÐARSTIG

1. Boðar viðbragðsaðila samkvæmt boðunarlista í kafla 4.

BOÐUNARKÓÐI FYRIR NEYÐARSTIG LAND:

NEYÐARSTIG - Húsavíkurflugvöllur

2. Mannar borð 112 í SST

NEYÐARSTIG - SJÓR

1. Boðar viðbragðsaðila samkvæmt boðunarlista í kafla 4.

BOÐUNARKÓÐI NEYÐARSTIG Á SJÓ:

NEYÐARSTIG - SJÓR – Húsavíkurflugvöllur

2. Mannar borð 112 í SST

8.1.2 Aðgerðastjórn á Húsavík**ÓVISSUSTIG**

1. Mætir í stjórnstöð og fylgist með framvindu
2. Fer yfir verkefni AST á hættu og neyðarstigi

HÆTTUSTIG

1. Virkja AST og skipta verkefnum samkvæmt SÁBF
2. Virkjar fjarskiptaskipulag samkvæmt kafla 9
3. Vettvangsstjóri sendur til flugstöðvar með búnað sinn
4. Starfar samkvæmt kafla 5.2
5. Kanna stöðu hjá öðrum viðbragðsaðilum og stofnunum innan umdæmis
6. Huga að fréttatilkynningu

NEYÐARSTIG- LAND

1. Virkja AST og skipta verkefnum samkvæmt SÁBF
2. Virkjar fjarskiptaskipulag samkvæmt kafla 9
3. Vettvangsstjóri sendur á vettvang og falin uppsetning starfssvæða og stjórn aðgerða
4. Starfar samkvæmt kafla 5.2
5. Kanna stöðu hjá öðrum viðbragðsaðilum og stofnunum innan umdæmis
6. Vaktaskipti skipulögð ef um langtímasterf er að ræða
7. Fela Samhæfingarstöðinni að gefa út fyrstu fréttatilkynningu og sjá um fyrstu samskipti við fjölmiðla

NEYÐARSTIG - Sjór

1. Virkja AST og skipta verkefnum samkvæmt SÁBF
2. Virkjar fjarskiptaskipulag samkvæmt kafla 9
3. Vettvangsstjóri sendur á vettvang og falin uppsetning starfssvæða og stjórn aðgerða
4. Starfar samkvæmt kafla 5.2
5. Kanna stöðu hjá öðrum viðbragðsaðilum og stofnunum innan umdæmis
6. Vaktaskipti skipulögð ef um langtímasterf er að ræða
7. Fela Samhæfingarstöðinni að gefa út fyrstu fréttatilkynningu og sjá um fyrstu samskipti við fjölmiðla

8.1.3 Samhæfingarstöðin

ÓVISSUSTIG

1. Bakvaktarmaður AVD fylgist með framgangi málsins á ÓVISSUSTIGI Tekur ákvörðun um virkjun SST.

HÆTTUSTIG

1. Móttekna upplýsingar um hættustig vegna Húsavíkurflugvallar
 - Fulltrúi Fjarskiptamiðstöðvar lögreglu mannar borð FMR í SST
 - Fulltrúi Neyðarlínu mannar borð NL í SST
2. Bakvaktarmaður AVD mannar SST og fylgist með ástandinu og tekur ákvörðun um frekari virkjun SST.

NEYÐARSTIG -

1. Á neyðarstigi er Samhæfingarstöðin virkjuð með tilliti til fjölda þeirra sem verða fyrir slysinu samkvæmt verklagsreglum SST
2. Verkefni eru samkvæmt gátlistum - hópslys
3. Heldur uppi virku sambandi við aðgerðastjórn
4. Skipuleggur stuðning við aðgerðastjórn og útvegar bjargir utan umdæmis skv. beiðni hverju sinni
5. Skipuleggur og stjórnar flutningi slasaðra milli umdæma
6. Sér um heildarsamræmingu aðgerða á milli umdæma sem m.a. felst í því að halda uppi virku sambandi við:
 - höfuðstöðvar þeirra viðbragðsaðila sem eru við störf
 - þær fjöldahjálparstöðvar sem virkjaðar eru utan umdæmis
 - þau sjúkrahús sem taka á móti slösuðum
 - þær ríkisstofnanir sem veita aðstoð
 - Kanna með mengun og aðkomu Umhverfisstofnunar

NEYÐARSTIG – SJÓR

1. Á neyðarstigi-sjór er Samhæfingarstöðin virkjuð með tilliti til fjölda þeirra sem verða fyrir slysinu samkvæmt verklagsreglum sem gilda fyrir SST
2. Ræsir út kafara Sérsveitar Ríkislögreglustjóra, SHS og LHG
3. Verkefni eru samkvæmt gátlistum - hópslys
4. Heldur uppi virku sambandi við aðgerðastjórn
5. Skipuleggur stuðning við aðgerðastjórn og útvegar bjargir utan umdæmis skv. beiðni hverju sinni
6. Skipuleggur og stjórnar flutningi slasaðra milli umdæma
7. Sér um heildarsamræmingu aðgerða á milli umdæma sem m.a. felst í því að halda uppi virku sambandi við:
 - höfuðstöðvar þeirra viðbragðsaðila sem eru við störf
 - þær fjöldahjálparstöðvar sem virkjaðar eru utan umdæmis
 - þau sjúkrahús sem taka á móti slösuðum
 - þær ríkisstofnanir sem veita aðstoð
 - Kanna með mengun og aðkomu Umhverfisstofnunar

Á NEYÐARSTIGI – SJÓR þarf Samhæfingarstöðin að útvega flutning fyrir greiningarsveit LSH til Húsavíkur

8.1.4 Vettvangsstjórn

ÓVISSUSTIG

1. Hefur ekki hlutverk á óvissustigi

HÆTTUSTIG

1. Virkjar VST og fylgist með framvindu. Tilbúnir að taka að sér stjórn á vettvangi
1. Virkjar fjarskiptaskipulag samkvæmt kafla 9
2. Fer yfir áætlun

NEYÐARSTIG

1. Virkjar VST stjórnar aðgerðum á vettvangi skv. 5.4 – 5.6
2. Setur í verkefni í VST samkvæmt SÁBF
3. Virkjar fjarskiptaskipulag samkvæmt kafla 9
4. Tryggir samskipti við flugturn.

NEYÐARSTIG – Á sjó

1. Virkjar VST stjórnar aðgerðum á vettvangi skv. 5.4 – 5.6
2. Setur í verkefni í VST samkvæmt SÁBF
3. Virkjar fjarskiptaskipulag samkvæmt kafla 9
4. Tryggir samskipti við flugturn.

8.1.5 Lögreglan á Norðurlandi eystra á Húsavík

ÓVISSUSTIG

1. Lögreglumenn á vakt fara yfir verkefni VST á hættu- og neyðarstigi
2. Fylgist með framvindu og er tilbúin að virkja vettvangsstjórnstöð ef þörf krefur
3. Fara yfir áætlun
4. Undirbúa sig fyrir fyrstu aðgerðir á vettvangi og lokanir

HÆTTUSTIG

1. Sá sem skipaður er vettvangsstjóri virkjar VST og fylgist með framvindu. Tilbúinir að taka að sér vettvangsstjóri
2. Virkjar fjarskiptaskipulag samkvæmt kafla 9
3. Fara yfir áætlun
4. Undirbúa sig fyrir fyrstu aðgerðir á vettvangi og lokanir

NEYÐARSTIG

1. Sá sem skipaður er vettvangsstjóri virkjar VST og stjórnar aðgerðum á vettvangi skv. 5.4 – 5.6
2. Fara í fyrstu lokanir
3. Aðrir skrá sig inn á Mót og sinna verkefnum samkvæmt SÁBF

NEYÐARSTIG – Á sjó

1. Sá sem skipaður er vettvangsstjóri virkjar VST og stjórnar aðgerðum á vettvangi skv. 5.4 – 5.6
2. Fara í fyrstu lokanir
3. Aðrir skrá sig inn á Mót og sinna verkefnum samkvæmt SÁBF

8.1.6 Lögreglan á Norðurlandi eystra á Akureyri

ÓVISSUSTIG

1. Hefur ekki hlutverk á óvissustigi

HÆTTUSTIG

1. Vakthafandi lögreglumenn sendir til Húsavíkur

NEYÐARSTIG

1. Vakthafandi lögreglumenn sendir til Húsavíkur

NEYÐARSTIG – Á sjó

1. Vakthafandi lögreglumenn sendir til Húsavíkur

8.1.7 Fjarskiptamiðstöð ríkislögreglustjóra

ÓVISSUSTIG

1. Fylgist með framvindu mála
2. Opna hlustun samkvæmt fjarskiptaplani

HÆTTUSTIG

1. Mannar borð FMR í SST
2. Opna hlustun samkvæmt fjarskiptaplani

NEYÐARSTIG

1. Sendir lögreglubíl á LSH til að flytja greiningarsveit á flugvöll (eða annað eftir aðstæðum og í samráði við SST)
2. Sendir lögreglubíl á SAK til að flytja greiningarsveit
3. Sendir sérsveitarbíl frá Akureyri (ef hann er á vakt)
4. FMR sér um boðun Kennslanefndar
5. Opna hlustun samkvæmt fjarskiptaplani

NEYÐARSTIG – Á sjó

1. Sendir lögreglubíl á LSH til að flytja greiningarsveit á flugvöll (eða annað eftir aðstæðum og í samráði við SST)
2. Sendir lögreglubíl á SAK til að flytja greiningarsveit
3. Sendir sérsveitarbíl frá Akureyri (ef hann er á vakt)
4. FMR sér um boðun Kennslanefndar
5. Opna hlustun samkvæmt fjarskiptaplani

8.1.8 Slökkvilið Norðurþings

ÓVISSUSTIG

1. Slökkviliðsstjóri mætir í AST

HÆTTUSTIG

1. Tilnefnir fulltrúa í AST
2. Tilnefnir fulltrúa í vettvangsstjórn, sem fer og gefur sig fram við vettvangsstjóra
3. Tilnefnir björgunarstjóra, sem fer og gefur sig fram við vettvangsstjóra
4. Fara á MOT við Flugstöð
5. Opna hlustun samkvæmt fjarskiptaplani
6. Yfirfer viðbragðsáætlun

NEYÐARSTIG

1. Tilnefnir fulltrúa í AST
2. Tilnefnir fulltrúa í vettvangsstjórn, sem fer og gefur sig fram við vettvangsstjóra
3. Tilnefnir björgunarstjóra, sem fer og gefur sig fram við vettvangsstjóra
4. Fara á MOT við Flugstöð
5. Opna hlustun samkvæmt fjarskiptaplani
6. Sinnir slökkvi-, björgunar- og mengunarvarnarstörfum

NEYÐARSTIG – Á sjó

1. Tilnefnir fulltrúa í AST
2. Tilnefnir fulltrúa í VST sem fer og gefur sig fram við vettvangsstjóra
3. Opna hlustun samkvæmt fjarskiptaplani
4. Undirbýr flutning búnaðar og mannskaps um borð í skip í samvinnu við VST
5. Sinnir slökkvi-, björgunar- og mengunarvarnarstörfum

8.1.9 Slökkvilið Þingeyjarsveitar

ÓVISSUSTIG

1. Opna hlustun samkvæmt fjarskiptaplani

HÆTTUSTIG

1. Tryggir slökkviliðsmenn á bakvakt ef á þarf að halda
2. Tryggir flutning björgunarbúnaðar ef á þarf að halda
3. Opna hlustun samkvæmt fjarskiptaplani
4. Yfirfer viðbragðsáætlun

NEYÐARSTIG

1. Opna hlustun samkvæmt fjarskiptaplani
2. Senda slökkvibifreið á MÓT við flugstöð
3. Gefur sig fram við björgunarstjóra
4. Sinnir slökkvi-, björgunar- og mengunarvarnarstörfum

NEYÐARSTIG – á sjó

1. Opna hlustun samkvæmt fjarskiptaplani
2. Senda slökkvibifreið á MÓT
3. Gefur sig fram við björgunarstjóra
4. Sinnir slökkvi-, björgunar- og mengunarvarnarstörfum

8.1.10 Slökkviliðið á Akureyri**ÓVISSUSTIG**

1. Bakvaktarmaður opnar hlustun samkvæmt fjarskiptaplani

HÆTTUSTIG

1. Bakvaktarmaður opnar hlustun samkvæmt fjarskiptaplani
2. Boðar mannskap og gerir búnað kláran ef á þarf að halda
3. Fylgist með stöðu mála

NEYÐARSTIG

1. Boðar slökkviliðsmenn samkvæmt innri verkferlum
2. Upplýsir vakthafandi slökkviliðs- og sjúkraflutningsmenn um eðli atburðarins
3. Sendir sjúkrabifreiðar á MÓT
4. Tryggir að annar björgunarbúnaður sé tiltækur ef á þarf að halda
5. Tryggir slökkviliðsmenn á bakvakt ef á þarf að halda
6. Tryggir flutning björgunarbúnaðar ef á þarf að halda
7. Opnar hlustun samkvæmt fjarskiptaplani
8. Sinnir slökkvi-, björgunar- og mengunarvarnarstörfum ef á þarf að halda

NEYÐARSTIG – Á sjó

1. Boðar slökkviliðsmenn samkvæmt innri verkferlum
2. Upplýsir vakthafandi slökkviliðs- og sjúkraflutningsmenn um eðli atburðarins
3. Sendir sjúkrabifreiðar á MÓT
4. Tryggir að annar björgunarbúnaður sé tiltækur ef á þarf að halda
5. Tryggir slökkviliðsmenn á bakvakt ef á þarf að halda
6. Tryggir flutning björgunarbúnaðar ef á þarf að halda
7. Opnar hlustun samkvæmt fjarskiptaplani
8. Sinnir slökkvi-, björgunar- og mengunarvarnarstörfum ef á þarf að halda

8.1.11 Heilbrigðisstofnun Norðurlands - Húsavík

Heilbrigðisstofnun Norðurlands - Húsavík vinnur samkvæmt viðbragðsáætlun stofnunarinnar

ÓVISSUSTIG

1. Vaktlæknir og bakvaktarlæknir taka við upplýsingum og upplýsa viðbragðsstjórn um stöðuna
2. Yfirfara áætlanir og bjargir heilbrigðisstofnunarinnar
3. Sendir fulltrúa í AST
4. Opnar hlustun samkvæmt fjarskiptaplani

HÆTTUSTIG

1. Greiningarsveit kölluð út, mætir á sjúkrahús og sett í viðbragðsstöðu
2. Viðbragðsstjórn HSN kölluð út og mætir á sjúkrahús. Virkjar viðbragðáætlun HP vegna undirbúnings á móttöku þolenda
3. Opnar hlustun samkvæmt fjarskiptaplani
4. Viðbragðsstjórn HSN tilnefnir Aðhlyningarstjóra og tryggir farkost fyrir greiningarsveit

NEYÐARSTIG –

1. Viðbragðsstjórn HSN kölluð út og mætir á sjúkrahús. Virkjar viðbragðsáætlun HP vegna undirbúnings á móttöku þolenda
2. Viðbragðsstjórn HSN tilnefnir Aðhlyningarstjóra og tryggir farkost fyrir greiningarsveit
3. Greiningarsveit og aðhlyningarstjóri fer á SSS til að undirbúa móttöku slasaðra
4. Aðhlyningarstjóri gefur sig fram við VST
5. Aðhlyningarstjórinn tilnefnir lækni til að úrskurða látna á SSL
6. Stjórnandi læknir og aðhlyningarstjóri ákveða í samvinnu við heilbrigðisfulltrúa í AST hvort þolendur fara á HSN Húsavík, SAK eða annað samkvæmt ákvörðun SST
7. Opnar hlustun samkvæmt fjarskiptaplani

NEYÐARSTIG – Á sjó

1. Viðbragðsstjórn HSN kölluð út og mætir á sjúkrahús. Virkjar viðbragðsáætlun HP vegna undirbúnings á móttöku þolenda
2. Viðbragðsstjórn HSN tilnefnir Aðhlyningarstjóra og tryggir farkost fyrir greiningarsveit
3. Greiningarsveit og aðhlyningarstjóri fer á SSS til að undirbúa móttöku slasaðra
4. Aðhlyningarstjóri gefur sig fram við VST
5. Aðhlyningarstjórinn tilnefnir lækni til að úrskurða látna á SSL
6. Stjórnandi læknir og aðhlyningarstjóri ákveða í samvinnu við heilbrigðisfulltrúa í AST hvort þolendur fara á HSN Húsavík, SAK eða annað samkvæmt ákvörðun SST
7. Opnar hlustun samkvæmt fjarskiptaplani

8.1.12 Landspítalinn

ÓVISSUSTIG

1. Hefur ekki hlutverk á Óvissustigi

HÆTTUSTIG

1. LSH fer á viðbragðsstig samkvæmt viðbragðsáætlun LSH
2. Viðbragðsstjórn LSH kemur saman

NEYÐARSTIG

1. LSH fer á viðbragðsstig samkvæmt viðbragðsáætlun LSH
2. Viðbragðsstjórn LSH kemur saman
3. Greiningarsveit undirbýr brottför til Húsavíkur, ef á þarf að halda, í gegnum SST
4. Lögreglan á höfuðborgarsvæðinu sér um flutning á flugvöll
5. Við komu á Húsavík mun AST sjá um flutning á vettvang

NEYÐARSTIG – Á sjó

1. LSH fer á viðbragðsstig samkvæmt viðbragðsáætlun LSH
2. Viðbragðsstjórn LSH kemur saman
3. Greiningarsveit undirbýr brottför til Húsavíkur, ef á þarf að halda, í gegnum SST
4. Lögreglan á höfuðborgarsvæðinu sér um flutning á flugvöll
5. Við komu á Húsavík mun AST sjá um flutning á vettvang

8.1.13 Sjúkrahúsið á Akureyri**ÓVISSUSTIG**

1. Fer á viðbragðsstig samkvæmt viðbragðsáætlun
2. Opnar hlustun samkvæmt fjarskiptaplani

HÆTTUSTIG

1. Fer á viðbragðsstig samkvæmt viðbragðsáætlun vegna undirbúnings á móttöku þolenda
2. Viðbragðsstjórn Sjúkrahússins á Akureyri kölluð út og mætir á sjúkrahúsið
3. Opnar hlustun samkvæmt fjarskiptaplani

NEYÐARSTIG

1. Fer á viðbragðsstig samkvæmt viðbragðsáætlun vegna undirbúnings á móttöku þolenda
2. Viðbragðsstjórn SAK kölluð út og mætir á sjúkrahús
3. Greiningarsveit kölluð út, mætir á sjúkrahús
4. Viðbragðsstjórn Sjúkrahússins á Akureyri tryggir farkost fyrir greiningarsveit í samvinnu við SST
5. Greiningarsveit fer beint á SSS og gefur sig fram við aðhlyningarstjóra
6. Opnar hlustun samkvæmt fjarskiptaplani

NEYÐARSTIG – Á sjó

1. Fer á viðbragðsstig samkvæmt viðbragðsáætlun vegna undirbúnings á móttöku þolenda
2. Viðbragðsstjórn SAK kölluð út og mætir á sjúkrahús
3. Greiningarsveit kölluð út, mætir á sjúkrahús
4. Viðbragðsstjórn Sjúkrahússins á Akureyri tryggir farkost fyrir greiningarsveit í samvinnu við SST
5. Greiningarsveit fer beint á SSS og gefur sig fram við aðhlyningarstjóra
6. Opnar hlustun samkvæmt fjarskiptaplani

8.1.14 Svæðisstjórn, Svæði 12

ÓVISSUSTIG

1. Sendir fulltrúa í AST

HÆTTUSTIG

1. Sendir fulltrúa í AST
2. Yfirfara áætlun og bjargir
3. Bíða frekari fyriræla
4. Opnar hlustun samkvæmt fjarskiptaplani

NEYÐARSTIG

1. Sendir fulltrúa í AST
2. Skipar fulltrúa sem fer í VST
3. Skipar flutningsstjóra sem fer á MÓT
4. Tryggja uppsetningu MÓT, BF, BH, og BTB
5. Opnar hlustun samkvæmt fjarskiptaplani

NEYÐARSTIG – Á Sjó

1. Sendir fulltrúa í AST
2. Skipar fulltrúa sem fer í VST
3. Skipar flutningsstjóra sem fer á MÓT
4. Tryggja uppsetningu MÓT, BF, BH, og BTB
5. Opnar hlustun samkvæmt fjarskiptaplani

8.1.15 Björgunarsveitin Garðar - Húsavík**ÓVISSUSTIG**

1. Hefur ekki hlutverk á óvissustigi

HÆTTUSTIG

1. Boðar alla tiltæka björgunarsveitarmenn til viðbragðsstöðu í stöðvum sínum
2. Björgunarbúnaður gerður klár, tepp, börur, fyrstuhjálparbúnaður, lýsingarbúnaður
3. Björgunarbílar gerðir klárir til flutnings liðs og búnaðar á vettvang
4. Stjórnandi tilkynnir sig til VST
5. Tryggir mannafla til aðstoðar lögreglu við gæslustörf
6. Bíður frekari fyrirmæla
7. Opnar hlustun samkvæmt fjarskiptaplani

NEYÐARSTIG

1. Tekur til björgunarbifreiðar og annan viðeigandi björgunarbúnað og mætir á vettvang
2. Gerir björgunarbifreiðar tilbúnað til sjúkraflutnings
3. Gefa sig fram á MÓT og fá frekari fyrirmæli
4. Opnar hlustun samkvæmt fjarskiptaplani

NEYÐARSTIG – Á sjó

1. Kallar út tiltæka báta sem eru í höfn á Húsavík í samráði við AST
2. Sjósetur björgunarbáta tafarlaust
3. Bátar bíða frekari fyrirmæla á **VHF rás 16**
4. Gerir björgunarbifreiðar tilbúnað til sjúkraflutnings
5. Gefa sig fram á MÓT og fá frekari fyrirmæla
6. Opnar hlustun samkvæmt fjarskiptaplani

8.1.16 Björgunarsveitir á svæði 12

Björgunarsveitin Stefán, Björgunarsveitin Þingey, Hjálparsveit skáta Aðaldal, Hjálparsveit skáta Reykjadal, Björgunarsveitin Hafliði, Björgunarsveitin Núpar og Björgunarsveitin Pólstjarnan.

ÓVISSUSTIG

1. Hefur ekki hlutverk á óvissustigi

HÆTTUSTIG

1. Boðar alla tiltæka björgunarsveitarmenn til viðbragðsstöðu í stöðvum sínum
2. Björgunarbúnaður gerður klár, tepp, börur, fyrstuhjálparbúnaður, lýsingarbúnaður
3. Björgunarbílar gerðir klárir til flutnings liðs og búnaðar á vettvang
4. Gefa sig fram á MÓT og fá frekari fyrirmæla
5. Opnar hlustun samkvæmt fjarskiptaplani

NEYÐARSTIG

1. Tekur til björgunarbifreiðar og annan viðeigandi björgunarbúnað og mætir á vettvang
2. Gerir björgunarbifreiðar tilbúnar til sjúkraflutnings
3. Gefa sig fram á MÓT og fá frekari fyrirmæli
4. Opnar hlustun samkvæmt fjarskiptaplani

NEYÐARSTIG – Á sjó

1. Gefa sig fram á MÓT og fá frekari fyrirmæla
2. Bátar bíða frekari fyrirmæla á **VHF rás 16**
3. Gerir björgunarbifreiðar tilbúnar til sjúkraflutnings
4. Gefa sig fram á MÓT og fá frekari fyrirmæli
5. Opnar hlustun samkvæmt fjarskiptaplani

8.1.17 Landsstjórn björgunarsveita

ÓVISSUSTIG

1. Landsstjórn björgunarsveita hefur ekki verkskyldur á ÓVISSUSTIGI

HÆTTUSTIG

1. Opnar hlustun samkvæmt fjarskiptaplani

NEYÐARSTIG

1. Sendir 2 fulltrúa í SST. Þeir skulu setja sig í samband við svæðisstjórnir björgunarsveita á svæðum 12 og 11 og vera tilbúnir að annast útvegum á björgum frá öðrum umdæmum ef þess gerist þörf
2. Opnar hlustun samkvæmt fjarskiptaplani

NEYÐARSTIG – Á sjó

1. Sendir 2 fulltrúa í SST. Þeir skulu setja sig í samband við svæðisstjórnir björgunarsveita á svæðum 12 og 11 og vera tilbúnir að annast útvegum á björgum frá öðrum umdæmum ef þess gerist þörf
2. Opnar hlustun samkvæmt fjarskiptaplani og **VHF rás 16**

8.1.18 Svæðisstjórn, Svæði 11

ÓVISSUSTIG

1. Opnar hlustun samkvæmt fjarskiptaplani

HÆTTUSTIG

1. Opnar hlustun samkvæmt fjarskiptaplani
2. Gerir formönnum björgunarsveita á svæði 11 viðvart

NEYÐARSTIG

1. Opnar hlustun samkvæmt fjarskiptaplani
2. Gerir formönnum björgunarsveita á svæði 11 viðvart
3. Setur sig í samband við Landsstjórn björgunarsveita í SST/ leggja mat á frekari boðun af svæði 11

NEYÐARSTIG – Á sjó

1. Opnar hlustun samkvæmt fjarskiptaplani
2. Gerir formönnum björgunarsveita á svæði 11 viðvart
3. Setur sig í samband við Landsstjórn björgunarsveita í SST/leggja frekari mat og boðun af svæði 11

8.1.19 Sútur björgunarsveit.

ÓVISSUSTIG

1. Hafa ekki hlutverk á Óvissustigi

HÆTTUSTIG

1. Opnar hlustun samkvæmt fjarskiptaplani

NEYÐARSTIG

1. Mæta tafarlaust í bækistöð, taka til nauðsynlegan búnað og tæki (teppi, fyrstuhjálparbúnað, sjúkrabörur, fjarskiptabúnað og sjúkraflutningstæki)
2. Fara á MÓT
3. Opnar hlustun samkvæmt fjarskiptaplani
4. Björgunar- og gæslustörf samkvæmt fyrirmælum frá VST

NEYÐARSTIG – Á sjó

1. Mæta tafarlaust í bækistöð, taka til nauðsynlegan búnað og tæki (teppi, fyrstuhjálparbúnað, sjúkrabörur, fjarskiptabúnað og sjúkraflutningstæki).
2. Fara á MÓT
3. Opnar hlustun samkvæmt fjarskiptaplani
4. Fjarskiptasamband björgunarsveita á sjó eru á VHF **rás 16**
5. Björgunar- og gæsluströrf samkvæmt fyrirmælum frá VST

8.1.20 Björgunarsveitin Ægir Grenivík.

ÓVISSUSTIG

1. Hafa ekki hlutverk á Óvissustigi

HÆTTUSTIG

1. Opnar hlustun samkvæmt fjarskiptaplani

NEYÐARSTIG

1. Mæta tafarlaust í bækistöð, taka til nauðsynlegan búnað og tæki (teppi, fyrstuhjálparbúnað, sjúkrabörur, fjarskiptabúnað og sjúkraflutningstæki)
2. Fara á MÓT
3. Opnar hlustun samkvæmt fjarskiptaplani
4. Björgunar- og gæslustörf samkvæmt fyrirmælum frá VST

NEYÐARSTIG – Á sjó

1. Mæta tafarlaust í bækistöð, taka til nauðsynlegan búnað og tæki (teppi, fyrstuhjálparbúnað, sjúkrabörur, fjarskiptabúnað og sjúkraflutningstæki).
2. Fara á MÓT
3. Opnar hlustun samkvæmt fjarskiptaplani
4. Fjarskiptasamband björgunarsveita á sjó eru á VHF **rás 16**
5. Björgunar- og gæsluströrf samkvæmt fyrirmælum frá VST

8.1.21 Rauði kross Íslands - Þingeyjarsýslu

ÓVISSUSTIG

1. Fulltrúi sendur í AST

HÆTTUSTIG

2. Fulltrúi sendur í AST
3. Fylgist með stöðu mála

NEYÐARSTIG

1. Fulltrúi sendur í AST
2. Sendir fjöldahjálparstjóra á FSH
3. Neyðarnefnd mætir á SSS
4. Mannskapur sendur til starfa á SSS grænt svæði og SSA og FHS
5. Sambandi komið á við fulltrúa í AST, (sjá fjarskiptaskipulag)
6. Starfrækir fjöldahjálparstöð/SSA

NEYÐARSTIG – Á sjó

1. Fulltrúi sendur í AST
2. Sendir fjöldahjálpastjóra á FSH
3. Neyðarnefnd mætir á SSS
4. Mannskapur sendur til starfa á SSS grænt svæði og SSA og FHS
5. Sambandi komið á við fulltrúa í AST, (sjá fjarskiptaskipulag)
6. Starfrækir FHS/SSA

8.1.22 Rauði kross Íslands - Eyjafirði

ÓVISSUSTIG

1. Hefur ekki hlutverk á óvissustigi

HÆTTUSTIG

1. Opnar hlustun samkvæmt fjarskiptaplani

NEYÐARSTIG

1. Neyðarnefnd mætir í bækistöð.
2. Sambandi komið á við fulltrúa RKÍ í AST, (sjá fjarskiptaskipulag)
3. Aðstoðar við að starfrækja FHS og SSA á Húsavík
4. Starfrækir FHS og SSA á Akureyri ef þess er óskað af AST / SST

NEYÐARSTIG – Á sjó

1. Neyðarnefnd mætir í bækistöð.
2. Sambandi komið á við fulltrúa RKÍ í AST, (sjá fjarskiptaskipulag)
3. Aðstoðar við að starfrækja FHS og SSA á Húsavík
4. Starfrækir FHS og SSA á Akureyri ef þess er óskað af AST / SST

8.1.23 Rauði kross Íslands - Landsskrifstofa

ÓVISSUSTIG

1. Bakvaktarfulltrúi mætir í SST

HÆTTUSTIG

1. Bakvaktarfulltrúi mætir í SST

NEYÐARSTIG

1. Bakvaktarfulltrúi mætir í SST
2. Neyðarnefnd landsskrifstofu mætir í stjórnstöð landsskrifstofu og virkjar neyðaráætlun landsskrifstofu

NEYÐARSTIG – Á sjó

1. Bakvaktarfulltrúi mætir í SST
2. Neyðarnefnd landsskrifstofu mætir í stjórnstöð landsskrifstofu og virkjar neyðaráætlun landsskrifstofu

8.1.24 Kennslanefnd (ID-nefnd) ríkislögreglustjóra**ÓVISSUSTIG**

1. Hefur ekki hlutverk á óvissustigi

HÆTTUSTIG

1. Hefur ekki hlutverk á óvissustigi

NEYÐARSTIG

1. Nefndarmenn mæta á skrifstofu RLS Skúlagötu 22
2. ID-nefn er send ef þörf er á og ef AST/lögreglustjóri óskar eftir henni í gegnum SST
3. Við komu á Húsavík setur yfirmaður ID-nefndar sig í samband við AST sem skipuleggur tengsl nefndarinnar inn í aðgerðirnar
4. Yfirmaður ID-nefndar stjórnar skipulag og innri starfsemi á SSL og metur þörf á utanaðkomandi aðstoð
5. Við störf sín á vettvangi styðst ID-nefnd við verklagsreglur sem mótaðar hafa verið um störf hennar.
6. SST sér um flutning ef með þarf

NEYÐARSTIG – Á sjó

1. Nefndarmenn mæta á skrifstofu RLS Skúlagötu 22
2. ID-nefnd er send ef þörf er á og ef AST/lögreglustjóri óskar eftir henni í gegnum SST
3. Við komu á Húsavík setur yfirmaður ID-nefndar sig í samband við AST sem skipuleggur tengsl nefndarinnar inn í aðgerðirnar.
4. Yfirmaður ID-nefndar stjórnar skipulag og innri starfsemi á SSL og metur þörf á utanaðkomandi aðstoð
5. Við störf sín á vettvangi styðst ID-nefnd við verklagsreglur sem mótaðar hafa verið um störf hennar
6. SST sér um flutning ef með þarf.

8.1.25 Samráðshópur um áfallhjálp

ÓVISSUSTIG

1. Hefur ekki hlutverk á Óvissustigi

HÆTTUSTIG

1. Hefur ekki hlutverk á hættustigi

NEYÐARSTIG

1. Fulltrúar samráðshóps upplýsa stofnanir er sinna áfallahjálp og kalla jafnframt eftir upplýsingum.
2. Samráðshópur starfar í samráði við félagsþjónustu, viðbragðsstjórn heilbrigðisstofnunar, trúfélög, deildir Rauða kross Íslands og lögreglu innan umdæmis
3. Samráðshópurinn hefur yfirsýn yfir störf áfallateyma innan umdæmis, samhæfir viðbrögð stofnana og hefur daglegt samráð
4. Samráðshópur kallar eftir björgum utan umdæmis er varða áfallahjálpar í samráði við AST og samráðshóp áfallahjálpar í SST
5. Samráðshópur sendir fundargerð til AST og til samráðshóps áfallahjálpar í SST

NEYÐARSTIG – Á Sjó

1. Fulltrúar samráðshóps upplýsa stofnanir er sinna áfallahjálp og kalla jafnframt eftir upplýsingum.
2. Samráðshópur starfar í samráði við félagsþjónustu, viðbragðsstjórn heilbrigðisstofnunar, trúfélög, deildir Rauða kross Íslands og lögreglu innan umdæmis
3. Samráðshópurinn hefur yfirsýn yfir störf áfallateyma innan umdæmis, samhæfir viðbrögð stofnana og hefur daglegt samráð
4. Samráðshópur kallar eftir björgum utan umdæmis er varða áfallahjálpar í samráði við AST og samráðshóp áfallahjálpar í SST
5. Samráðshópur sendir fundargerð til AST og til samráðshóps áfallahjálpar í SST

8.1.26 Landhelgisgæslan

ÓVISSUSTIG

1. Hefur ekki hlutverk Óvissustigi

HÆTTUSTIG

1. Kannar stöðu á þyrlum og flugvél.
2. Kannar stöðu varðskipa.
3. Er í viðbragðsstöðu.

NEYÐARSTIG

1. Sendir þyrlur á slysstað í samráði við SST.
2. Sendir flugvél á slysstað í samráði við SST.
3. Beinir nálægum varðskipum að slysstað/annað, ef við á, í samráði við samhæfingarstöð almannavarna.

NEYÐARSTIG - SJÓR

1. Sendir þyrlur á slysstað í samráði við SST.
2. Sendir flugvél á slysstað í samráði við SST.
3. Beinir nálægum varðskipum að slysstað/annað, ef við á, í samráði við SST.

8.1.27 Sjúkrabílar Húsavík

ÓVISSUSTIG

1. Hefur ekki hlutverk á Óvissustigi

HÆTTUSTIG

1. Sjúkraflutningsmenn mæta í hús og eru í viðbragðsstöðu
2. Eru í sambandi við viðbragðsstjórn HSN um framvindu mála
3. Opnar hlustun samkvæmt fjarskiptaplani

NEYÐARSTIG

1. Sjúkrabifreið send á MÓT
2. Opnar hlustun samkvæmt fjarskiptaplani

NEYÐARSTIG – Á sjó

1. Sjúkrabifreið send á MÓT
2. Opnar hlustun samkvæmt fjarskiptaplani

8.1.28 Flugturninn í Húsavík

ÓVISSUSTIG

Flugturn fær rökstuddan grun um að óvissa ríki um öryggi loftfars og þeirra sem í því eru. Skal hann þá ákveða í samráði við flugmann (ef hægt er) hvort áætlunin verði virkjuð á **óvissustigi**.

Boðun:

- Tilkynda Neyðarlínunni um Tetratalstöð á talhóp “Boðun”. Ath. varaleið er að hringja í Neyðarlínuna sími-112.
- Starfsfólk flugvallar skv. viðeigandi boðunarleið: [Kallkerfi, TETRA, talstöð, sími, sírenur, hurðaropnun].

Upplýsingagjöf:

- “Húsavíkurflugvöllur tilkynnir ÓVISSUSTIG”.
- Tílefni aðvörunarinnar (eðli bilunar eða vandans).
- Tegund vélar og sætafjölda eða farþegafjölda.
- Staðsetningu loftfars.
- Áætlað flugþol.
- Áætlaða aðflugsstefnu, landingarstefna eða flugbraut.
- Annað sem gæti skipt máli.

Undirbúningur vegna hugsanlegra björgunarstarfa:

- Hafa Tetrastöð tiltæka til samskipta við bjargir á landi (notar talhópinn “Boðun” þar til Neyðarlínan-112 segir honum að fara á talhóp vettvangsstjórnar **Av_NL_2** eða annað).
- Upplýsir viðbragðsaðila á leið á vettvang um Tetra og báta á sjó á Rás 16, um ástand, framgang mála og annað sem skipt gæti máli.
- Klæðist slökkvigalla og gerir slökkvibíl kláran (ef kostur er).

Annað:

- Aflar upplýsinga frá flugrekanda um farþegalista / fjölda um borð.
- Heldur tímaskráningu atburða eftir því sem aðstæður leiða.
- Hefur samband við Flugstjórn og óska eftir Supplementary Flight plan (auka/viðbótar flugáætlun).
- Tilkynnir flugvallastjóra / umdæmisstjóra.
- Kallar til aðstoð í flugturninn ef þurfa þykir og kostur er.

HÆTTUSTIG

Flugturn fær rökstuddan grun um að ótti ríki um öryggi loftfars og þeirra sem í því eru. Skal hann þá ákveða í samráði við flugmann (ef hægt er) hvort áætlunin verði virkjuð á **hættustigi**.

1 Boðun:

- Tilkynda Neyðarlínunni um Tetratalstöð á talhóp “Boðun”. Ath. varaleið er að hringja í Neyðarlínuna sími-112.
- Starfsfólk flugvallar skv. viðeigandi boðunarleið: [Kallkerfi, TETRA, talstöð, sími, sírenur, hurðaropnun]

1 Upplýsingagjöf:

- “Húsavíkurflugvöllur tilkynnir HÆTTUSTIG”
- Tílefni aðvörunarinnar (eðli bilunar eða vandans)
- Tegund vélar og sætafjölda eða farþegafjölda
- Áætlað flugþol.
- Áætlaða aðflugsstefnu, landingarstefna eða flugbraut.
- Annað sem gæti skipt máli.

2 Undirbúningur vegna hugsanlegra björgunarstarfa:

- Hafa Tetrastöð tiltæka til samskipta við bjargir á landi (notar talhópinn “Boðun” þar til Neyðarlínan-112 segir honum að fara á talhóp vettvangsstjórnar **Av_NL_2** eða annað).
- Upplýsir viðbragðsaðila á leið á vettvang um Tetra og báta á sjó á Rás 16, um ástand, framgang mála og annað sem skipt gæti máli.
- Klæðist slökkvigalla og gerir slökkvibíl kláran (ef kostur er).

3 Annað:

- Aflar upplýsinga frá flugrekanda um farþegalista / fjölda um borð.
- Heldur tímaskráningu atburða eftir því sem aðstæður leiða.
- Tilkynda Flugstjórn og óska eftir Supplementary Flight plan (auka/viðbótar flugáætlun).
- Tilkynda flugvallastjóra / umdæmisstjóra.
- Kallar til aðstoð í flugturninn ef þurfa þykir og kostur er.

Starfsmenn á frívakt fá öll boð Neyðarlínunnar (óvissustig-hættustig-neyðarstig) og skulu mæta á flugvöll á hættustig - neyðarstig-land og neyðarstig-sjór

Flugturninn í Húsavík**NEYÐARSTIG**

Ástand þar sem vitað er að loftfar er í alvarlegri, yfirvofandi hættu og þeir sem í því eru þarfnast tafarlausrar aðstoðar, til dæmis **flugslýs á landi**.

1 Boðun:

- Tilkynna Neyðarlínunni um Tetratalstöð á talhóp “Boðun”. Ath. varaleið er að hringja í Neyðarlínuna sími-112.
- Starfsfólk flugvallar skv. viðeigandi boðunarleið: [Kallkerfi, TETRA, talstöð, sími, sírenur, hurðaropnun]

1 Upplýsingagjöf:

- “Húsavíkurflugvöllur tilkynnir NEYÐARSTIG”
- Eðli slyss og staðsetningu (hnit samkvæmt korti í flugslysaáætlun eða kennileiti / örnefni)
- Tegund vélar og sætafjölda eða farþegafjölda
- Hvort eldar logi
- Annað sem gæti skipt máli
- Áætlaða aðflugsstefnu, lendingarstefna eða flugbraut, ef vél er ekki lent.

2 Undirbúningur vegna björgunarstarfa:

- Taka með Tetrastöð (notar talhópin “Boðun” þar til 112 segir honum að fara á talhóp vettvangsstjórnar **Av_NL_2** eða annað).
- Klæðist slökkvigalla og hefur björgunarstörf. Heldur því áfram þar til frekari hjálp berst.
- Tilkynnir loftförum um lokun flugvallarins ef þörf er á.
- Ef slysið er fjarri flugvelli: Senda flugvélar á vettvang til upplýsingaöflunar/ leitar ef kostur er.
- Upplýsir (um Tetrastöð) viðbragðsaðila á leið á vettvang , um ástand, framgang mála og annað sem skipt gæti máli.

3 Annað / eftir að turn hefur verið mannaður:

- Upplýsa Flugstjórn um ástand mála, m.a. með tilliti til sjúkraflugs.
- Tilkynna flugvallastjóra / umdæmisstjóra og óska eftir aðstoð í flugturn (ef þarf).
- Aflar upplýsinga frá flugrekanda um farþegalista / fjölda um borð og senda til aðgerðastjórnar.
- Kannar með tiltækar flugvélar til sjúkraflugs og lætur aðgerðarstjórn almannavarna vita
- Upplýsir vettvangsstjórn aðgerðarstjórn almannavarna um áætlaðar komur sjúkraflugvéla landingartíma þeirra / brottfarir véla og brottfarartíma.
- Skipuleggur, ef þörf er, akstursstýringu um flugbrautir í samráði við vettvangsstjórn.
- Heldur tímaskráningu atburða eftir því sem aðstæður leifa.
- Heldur uppi samskiptum eftir þörfum við Vettvangsstjórn um Tetratalhóp **Av-NL_2**

Skýringar:

1 Verk unninn á fyrstu mínútum inni í turni.

2 Verk unnin inni í turni eða á leið á slyssað.

3 Verk unnin eftir að flugradíómaður er kominn aftur í flugturn.

Starfsmenn á frívakt fá öll boð Neyðarlínunnar (óvissustig-hættustig-neyðarstig) og skulu mæta á flugvöll á hættustig - neyðarstig-land og neyðarstig-sjór

Flugturninn Húsavík**NEYÐARSTIG - SJÓR**

Ástand þar sem vitað er að loftfar er í alvarlegri, yfirvofandi hættu og þeir sem í því eru þarfnast tafarlausrar aðstoðar til dæmis **flugslys á sjó**.

1 Boðun:

- Tilkynna Neyðarlínunni um Tetratalstöð á talhóp “Boðun”. Ath. varaleið er að hringja í Neyðarlínuna sími-112.
- Starfsfólk flugvallar skv. viðeigandi boðunarleið:
- [Kallkerfi, TETRA, talstöð, sími, sírenur, hurðaropnun]
- Tilkynna um slysið á VHF 16-neyðarrás skipa og báta.
- Tilkynna Vaktstöð siglinga- 511-3333.

1 Upplýsingagjöf:

- “Húsavíkurflugvöllur tilkynnir NEYÐARSTIG –SJÓR”
- Eðli slyss og staðsetningu (hnit samkvæmt korti í flugslysaáætlun eða kennileiti / örnefni)
- Tegund vélar og sætafjölda eða farþegafjölda
- Annað sem gæti skipt máli
- Áætlaða aðflugsstefnu, landingarstefna eða flugbraut, ef vél er ekki lent.

2 Undirbúningur vegna björgunarstarfa:

- Tilkynna loftförum um slysið og biðja þau um að svipast um eftir vélinni.
- Ef slysið er fjarri flugvelli: Senda flugvélar á vettvang til upplýsingaöflunar eða leitar ef kostur er.
- Taka með handstöðvar á flugrás og björgunarrásur.
- Eftir aðstæðum (nálægð slyss við flugvöll, mæting bjarga o.fl.) manna björgunarbát og hefja björgunaraðgerðir.
- Upplýsir viðbragðsaðila á leið á vettvang, um ástand, framgang mála og annað sem skipt gæti máli.

3 Annað / eftir að turn hefur verið mannaður:

- Upplýsa Flugstjórn um ástand, m.a. með tilliti til sjúkraflugs.
- Tilkynna flugvallastjóra / umdæmisstjóra og óska eftir aðstoð í flugturn (ef þarf).
- Aflar upplýsinga frá flugrekanda um farþegalista / fjölda um borð og senda til aðgerðastjórnar.
- Kannar með tiltækar flugvélar til sjúkraflugs og lætur aðgerðarstjórn almannavarna vita.
- Upplýsir aðgerðarstjórn almannavarna um áætlaðar komur sjúkraflugvéla og landingartíma þeirra / brottfarir véla og brottfarartíma.
- Skipuleggur, ef þörf er, akstursstýringu um flugbrautir í samráði við vettvangsstjórn.
- Heldur tímaskráningu atburða eftir því sem aðstæður leifa.
- Heldur uppi samskiptum eftir þörfum við Vettvangsstjórn um Tetratalhóp **Av-NL_2**

Skýringar:

1 Verk unninn á fyrstu mínútum inni í turni.

2 Verk unnin inni í turni eða á leið á slyssað.

3 Verk unnin eftir að flugradíómaður er kominn aftur í flugturn.

Starfsmenn á frívakt fá öll boð Neyðarlínunnar (óvissustig-hættustig-neyðarstig) og skulu mæta á flugvöll á hættustig - neyðarstig-land og neyðarstig-sjór

8.1.29 Flugstjórnarmiðstöðin í Reykjavík - aðalvarðstjóri**ÓVISSUSTIG**

1. Kynna yfirmönnum stöðu mála (samkv. starfsreglum)
2. Aðvara aðstoðarframkvæmdastjóra ATM
3. Aðvarar upplýsingafulltrúa Isavia
4. Útvega fullkomna flugáætlun (ef við á)
5. Skoða fyrri upplýsingar frá loftfarinu (ef við á)
6. Halda tímaskráningu á atburðarás
7. Vinna að öðru leyti samkvæmt gildandi starfsreglum í flugstjórnarmiðstöð
8. Gera annað sem að gagni mætti koma

HÆTTUSTIG

1. Kynna yfirmönnum stöðu mála (samkv. starfsreglum)
2. Aðvara aðstoðarframkvæmdastjóra ATM
3. Aðvara upplýsingafulltrúa Isavia
4. Útvega fullkomna flugáætlun (ef við á)
5. Endurreikna flugáætlun loftfarsins (ef við á)
6. Skoða fyrri upplýsingar frá loftfarinu (ef við á)
7. Gera ráðstafanir til að láta spila fjarskipti við loftfarið (ef við á)
8. Gera ráðstafanir til að láta spila ratsjargögn (ef við á)
9. Undirbúa mönnun Isavia í Samhæfingarstöðinni
10. Aðstoða flugturn Húavíkurflugvallar eins og þurfa þykir
11. Halda tímaskráningu á atburðarás
12. Vinna að öðru leyti samkvæmt gildandi starfsreglum í flugstjórnarmiðstöð
13. Gera annað sem að gagni mætti koma

NEYÐARSTIG

1. Kynna yfirmönnum stöðu mála (samkv. starfsreglum)
2. Aðvara aðstoðarframkvæmdastjóra ATM
3. Aðvara upplýsingafulltrúa Isavia
4. Útvega fullkomna flugáætlun (ef við á)
5. Endurreikna flugáætlun loftfarsins (ef við á)
6. Skoða fyrri upplýsingar frá loftfarinu (ef við á)
7. Láta spila fjarskipti við loftfarið (ef við á)
8. Láta spila ratsjargögn (ef við á)
9. Senda starfsmenn Isavia í Samhæfingarstöðina
10. Gera ráðstafanir til lokunar loftrýmis (ef við á)
11. Aðstoða flugturn Húavíkurflugvallar eins og þurfa þykir
12. Aðstoða Samhæfingarstöðina eins og þurfa þykir eftir að hún er virkjuð
13. Halda tímaskráningu á atburðarás
14. Vinna að öðru leyti samkvæmt gildandi starfsreglum í flugstjórnarmiðstöð
15. Gera annað sem að gagni mætti koma

NEYÐARSTIG - SJÓR

1. Kynna nánustu yfirmönnum stöðu mála (samkv. starfsreglum)
2. Aðvara aðstoðarframkvæmdastjóra ATM
3. Aðvara upplýsingafulltrúa Isavia
4. Útvega fullkomna flugáætlun (ef við á)
5. Endurreikna flugáætlun loftfarsins (ef við á)
6. Skoða fyrri upplýsingar frá loftfarinu (ef við á)
7. Láta spila fjarskipti við loftfarið (ef við á)
8. Láta spila ratsjargögn (ef við á)
9. Senda starfsmenn Isavia í Samhæfingarstöð / Björgunarmiðstöð í Skógahlíð
10. Gera ráðstafanir til lokunar loftrýmis (ef við á)
11. Aðstoða flugturn Húavíkurflugvallar eins og þurfa þykir
12. Aðstoða Samhæfingarstöðina eins og þurfa þykir eftir að hún er virkjuð
13. Halda tímaskráningu á atburðarás
14. Vinna að öðru leyti samkvæmt gildandi starfsreglum í flugstjórnarmiðstöð
15. Gera annað sem að gagni mætti koma

8.1.30 Starfsfólk flugfélaga og í flugstöð**ÓVISSUSTIG**

Fer yfir verkefni á : Hættustigi, Neyðarstigi og Neyðarstigi - sjór

HÆTTUSTIG**Starfsmenn flugfélaga (skipta með sér verkum eftir því hverjir eru á staðnum):**

1. Læsa hurðum sem snúa að bílastæði og kallar inn fólk á stæði
2. Undirbúa að rýma flugstöðina og læsa hurðum á norðurhlið
3. Undirbúa uppsetningu á söfnunarsvæði slasaðra
4. Loka hliðinu inn á flugbraut fyrir öðrum en þeim sem hafa skyldum að gegna
5. Fylgjast með framvindu mála, hvort afboðað verður eða neyðarstig virkjað og upplýsa þá annað starfsfólk í flugstöð
6. Róa fólk sem kann að vera í uppnámi
7. Aðstoða flugvallarverði eftir föngum

NEYÐARSTIG**Starfsmenn flugfélaga (skipta með sér verkum eftir því hverjir eru á staðnum):**

1. Læsa innkomu dyrum flugstöðvar og kallar fólk á flughlaði inn
2. Rýma flugstöðina og læsa hurðum á norðurhlið
3. Loka hliðinu inn á flugbraut fyrir öðrum en þeim sem hafa skyldum að gegna
4. Fara með kerru með björgunarbúnaði á slysstað og aðstoða eftir föngum starfsmann Isavia
5. Útvega réttan nafnalista og farmskrá og senda vettvangsstjórn og aðgerðastjórn
6. Róa fólk sem kann að vera í uppnámi
7. Aðstoða flugvallareftirlitsmenn eftir föngum
8. Notar traust fólk sem kann að vera í flugstöð sér til hjálpar.

NEYÐARSTIG – SJÓR**Starfsmenn flugfélaga (skipta með sér verkum eftir því hverjir eru á staðnum):**

1. Loka hliðinu inn á flugbraut fyrir öðrum en þeim sem hafa skyldum að gegna
2. Útvega réttan nafnalista og farmskrá og sendir vettvangsstjórn og aðgerðastjórn
3. Róa fólk sem kann að vera í uppnámi
4. Aðstoða flugvallareftirlitsmenn eftir föngum
5. Tilkynnir fólki að allar upplýsingar um fólk í vélinni verði veittar af RKÍ í Arnardrangi við Hilmisgötu

8.1.31 Rannsóknarnefnd flugslysa

ÓVISSUSTIG

Rannsóknarnefndar flugslysa RNF starfar samkvæmt gildandi starfsreglum nefndarinnar

HÆTTUSTIG lítið og stórt

1. Nefndarmenn mæta í húsakynni Rannsóknarnefndar flugslysa
2. Yfirfara hlutverk sitt og verklagsreglur.
3. Gera ráðstafanir varðandi flutning nefndarmanna á slysstað
4. Að öðru leiti starfar Rannsóknarnefnd flugslysa eftir gildandi starfsreglum nefndarinnar

NEYÐARSTIG

1. Rannsóknarnefnd flugslysa fer á **MÓT** á Húsavíkurflugvelli
2. Við komu á Húsavíkurflugvöllur setur yfirmaður RNF sig í samband við **vettvangsstjóra** og **björgunarstjóra** og upplýsir þá um störf nefndarinnar og hugsanlega þörf fyrir aðstoð á slysstað
3. Við störf sín á vettvangi styðst RNF við gildandi lög og verklagsreglur, sem mótaðar hafa verið um störf hennar
4. Lífsbjargandi aðstoð hefur alltaf forgang

NEYÐARSTIG - SJÓR

1. Rannsóknarnefnd flugslysa fer á **MÓT** á Húsavíkurflugvelli
2. Við komu á Húsavíkurflugvöllur setur yfirmaður RNF sig í samband við **vettvangsstjóra** og **björgunarstjóra** og upplýsir þá um störf nefndarinnar og hugsanlega þörf fyrir aðstoð á slysstað
3. Við störf sín á vettvangi styðst RNF við gildandi lög og verklagsreglur, sem mótaðar hafa verið um störf hennar
4. Lífsbjargandi aðstoð hefur alltaf forgang

9 SKIPULAG FJARSKIPTA

Grunskipulag fjarskipta er sem hér segir:

Neyðarlínan og FMR tryggja boðun og koma upplýsingum til bjarga á leið á vettvang á **TETRA talhóp Blár 6-0**

Í upphafi tilkynna allir viðbragðsaðilar sem eru á leið á vettvang sig inn á Blár 6-0 og eru á þeim talhóp þar til fyrirmæli eru gefin um annað.

Í upphafi er gert ráð fyrir því að einungis stjórnendur starfseininga séu í samskiptum við Neyðarlínu / FMR á talhópnum **Blár 6-0** (þannig að ekki myndist ofurálag).

Fjarskipti milli helstu stjórneininga eru sem hér segir (sjá skipurit):

Fjarskipti milli helstu stjórneininga eru sem hér segir (sjá skipurit):

- Samhæfingarstöðin og Aðgerðastjórn eru með sín samskipti á **SST-Blár**.
- Aðgerðastjórn - Vettvangsstjórn **TETRA AST- 6**
- Vettvangsstjórn - stjórnendur verkþátta **TETRA VST-6**
- Innbyrðis fjarskipti innan einstakra verkþátta ákvarðast eftir aðstæðum (TETRA og VHF)
- Aðhlyningarstjóri er í sambandi við AST og SST varðandi sjúkraflutninga á **Blár 6-5** eftir því sem við á (SST getur fært verkefnið á annan talhóp ef álag gefur tilefni til)
- Viðbragðsstjórn Sjúkrahússins á Akranesi er með hlustun á **Blár 6-5**

Verkþáttastjórar og þeirra verkþættir nota talhópa:

Björgunarstjóri

TETRA **Blár 6-1**

Aðhlyningarstjóri

TETRA **Blár 6-2**

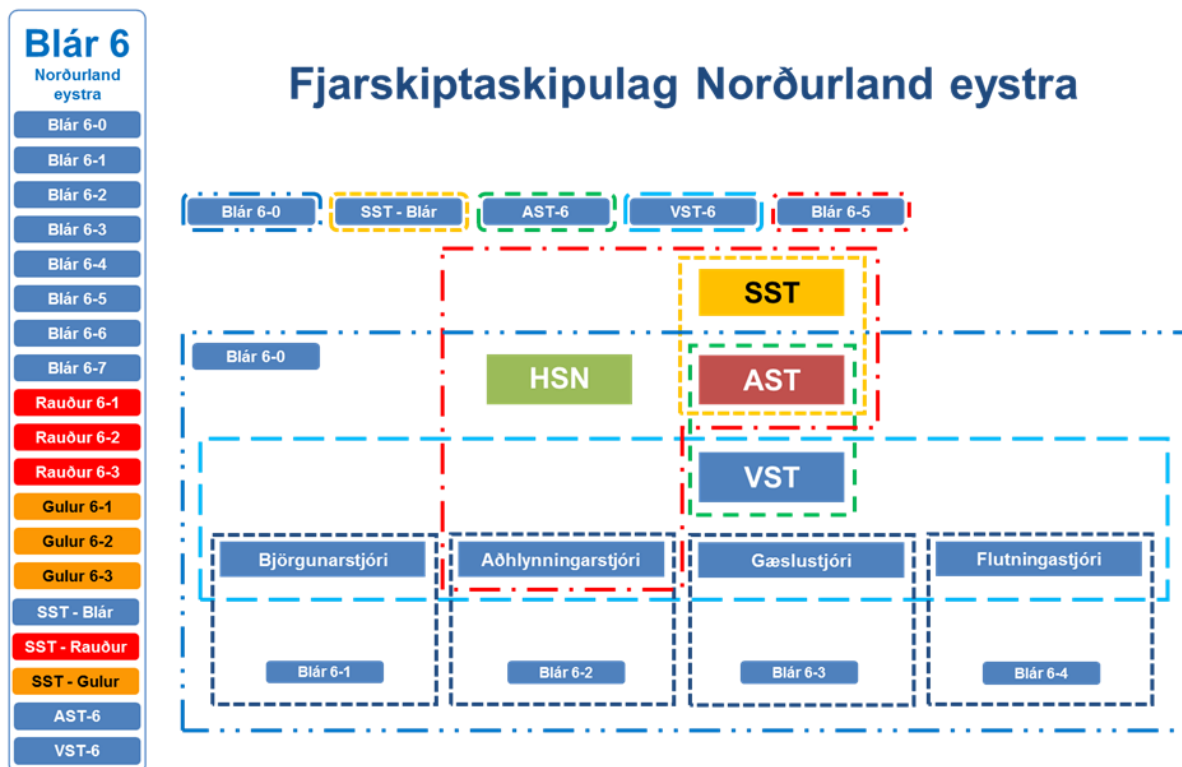
Gæslustjóri

TETRA **Blár 6-3**

Flutningastjóri

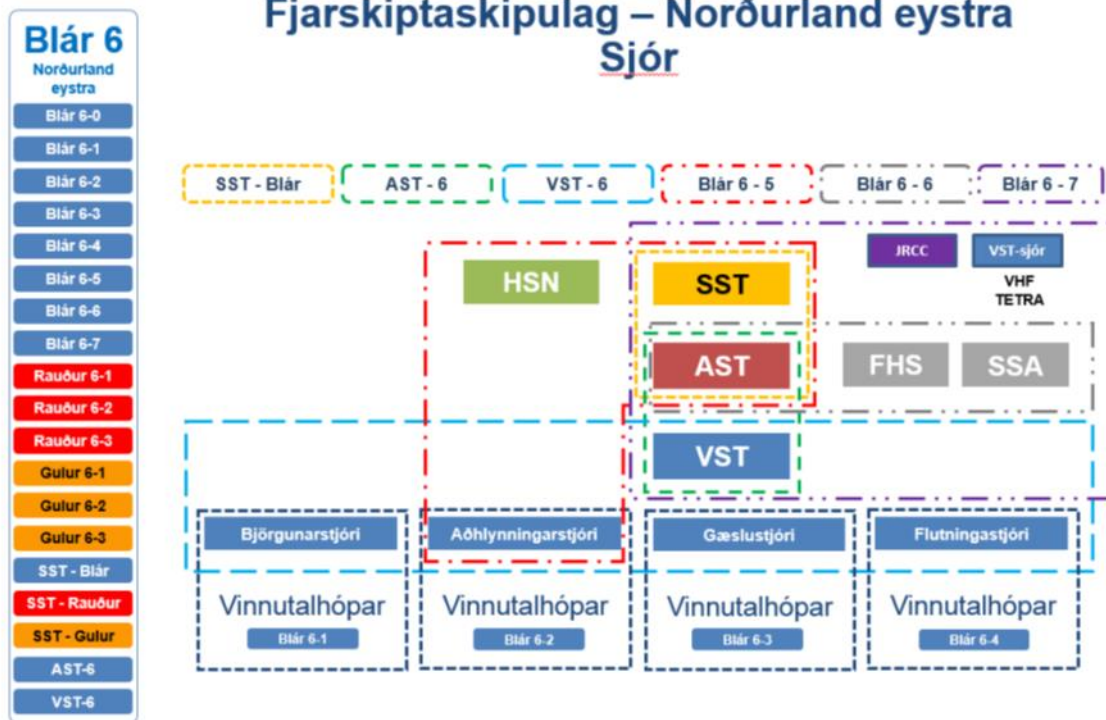
TETRA **Blár 6-5**

Rauði kross Íslands (fjöldahjálparstöð / SSA) er í sambandi við AST / SST á TETRA Blár 6-6

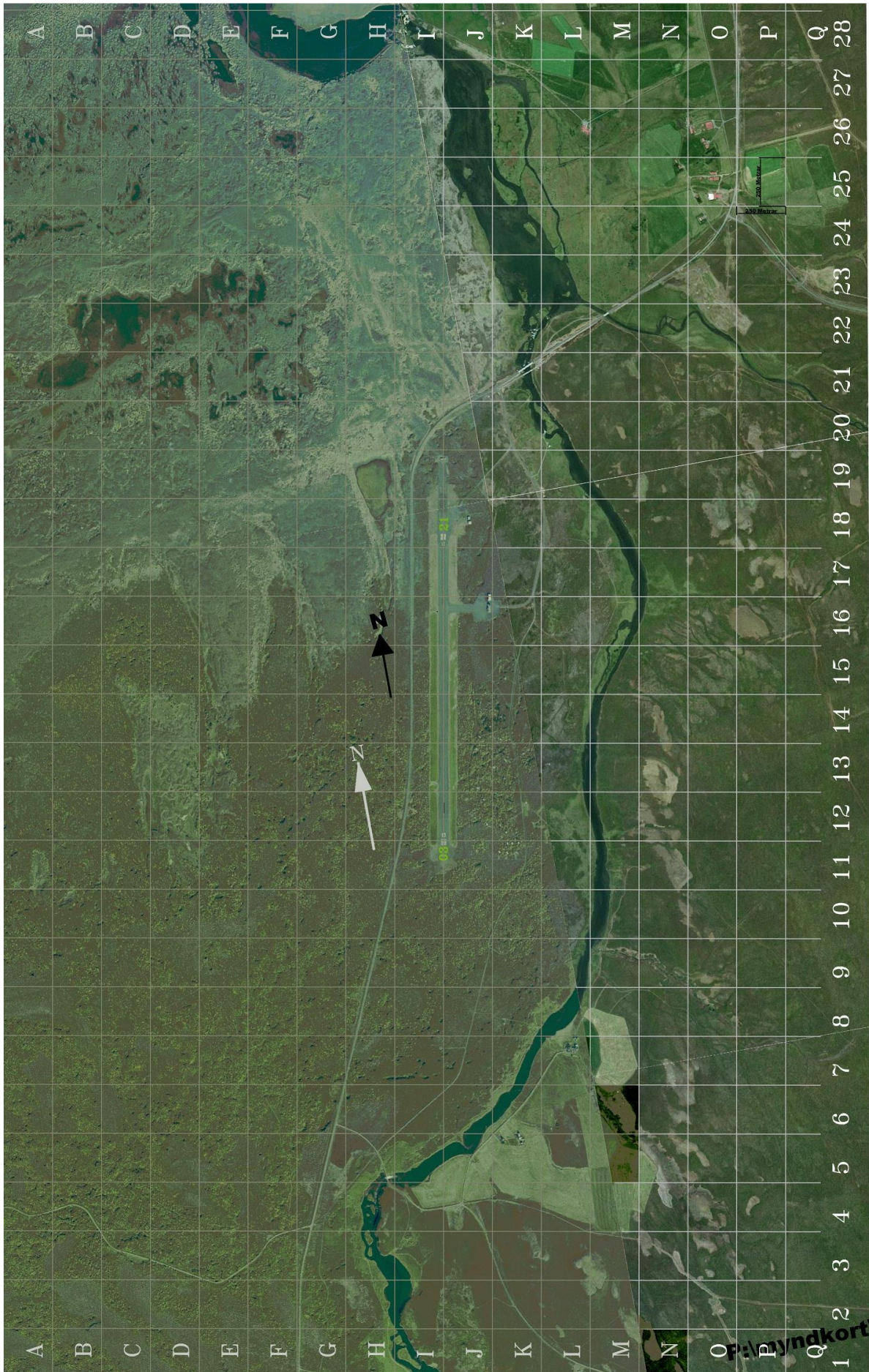


Við flugslys á sjó færast hluti fjarskipta yfir á **Rás 16**, neyðarrás skipa. Sjá Grunskipulag fjarskipta – sjó kafla 9.

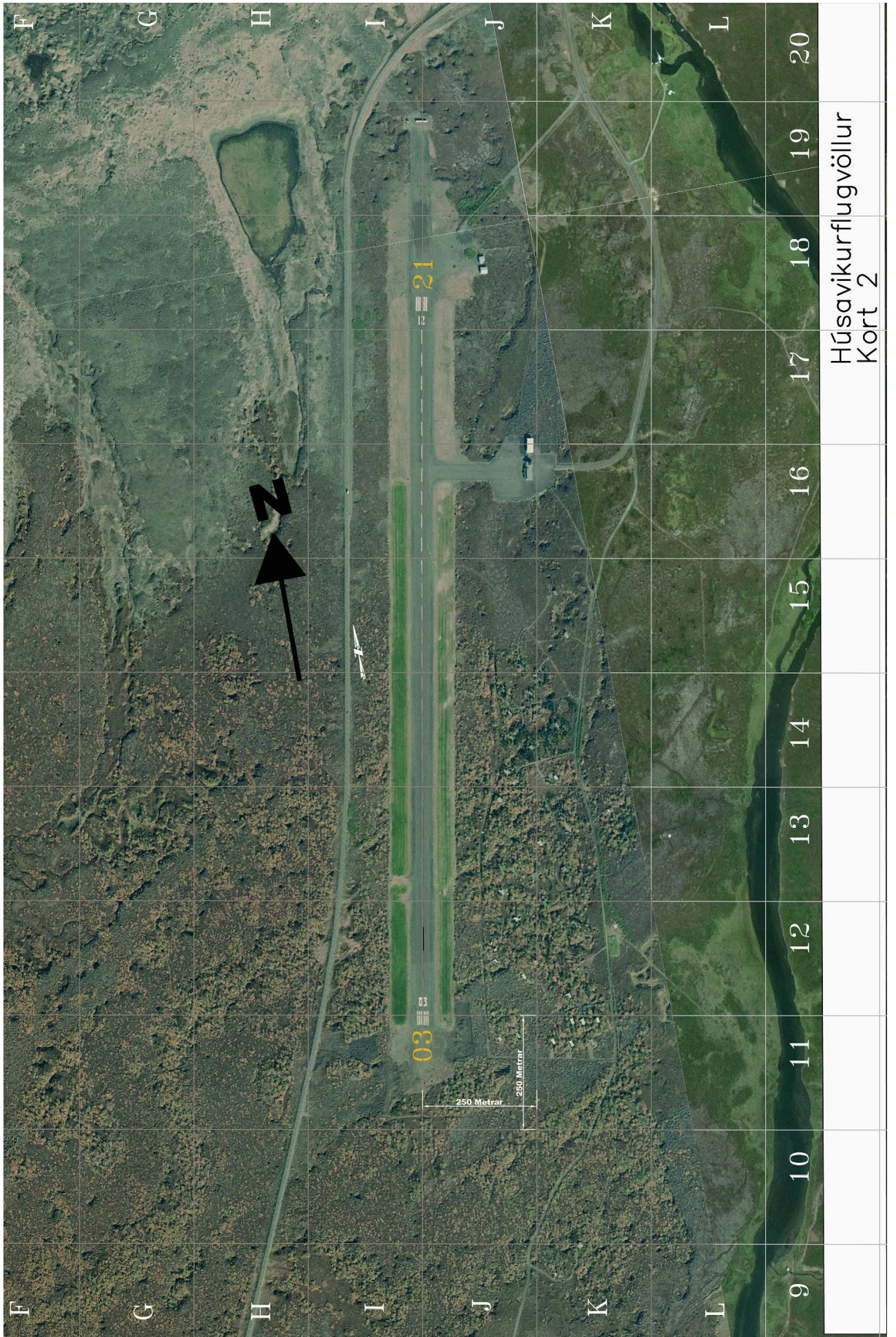
9.1 Grunnskipulag fjarskipta sjó



10 KORT



Húsavíkurflugvöllur
Kort 1



11 DREIFINGARLISTI

Þeir sem hafa hlutverk í þessari áætlun eiga að eiga útprentað eintak af henni.

Áætlunin er vistuð á heimasíðu almannavarnardeildar ríkislögreglustjórans www.almannavarnir.is

Eftirtaldir aðilar eiga eintök af áætlun þessari:

Flugturninn á Húsavíkurflugvelli
Flugstjórnarmiðstöðin í Reykjavík
Neyðarlínan - 112
Aðgerðastjórn almannavarna höfuðborgarsvæðisins
Vettvangsstjórn Húsavíkurflugvelli
Samhæfingarstöðin
Lögreglan á Norðurlandi eystra
Fjarskiptamiðstöð ríkislögreglustjóra
Flugvallarþjónusta Húsavíkurflugvallar
Slökkvilið Húsavíkur(Slökkvilið)
Landspítali, bráðamóttaka
Svæðisstjórn, Svæði 1
Landsstjórn björgunarsveita
Björgunarsveitir, Svæði 1
Rauði krossinn á höfuðborgarsvæðinu
Kennslanefnd (ID-nefnd) ríkislögreglustjóra
Rannsóknarnefnd flugslysa
Landhelgisgæslan - flugdeild
Landhelgisgæslan – JRCC Ísland
Vegagerðin

12 BREYTINGA SAGA

Útgáfa	Dagsetning	Skýringar / breytingar	Fært inn
1.0	9.9.2013	Uppfærðir boðunarlistar	KK

13 VIÐAUKAR**13.1 Talningablað**

Talningastaður

 SLY SSS SSL LP HLIÐ _____

Númer greiningarspjalds sett í viðeigandi reit fyrir þann sem talin er eftir lit á greiningarspjaldi.

GRÆNN		GULUR		RAUÐUR		SVARTUR	
5	Kl. _____ :	5	Kl. _____ :	5	Kl. _____ :	5	Kl. _____ :
10	Kl. _____ :	10	Kl. _____ :	10	Kl. _____ :	10	Kl. _____ :
15	Kl. _____ :	15	Kl. _____ :	15	Kl. _____ :	15	Kl. _____ :
20	Kl. _____ :	20	Kl. _____ :	20	Kl. _____ :	20	Kl. _____ :

Nafn talningamanns: _____

Blað nr. _____ Af _____

SKILIST TIL GÆSLUSTJÓRA

