

# VIRÐING-TRAUST-FAGMENNSKA



**ÁRSSKÝRSLA HVE 2025**

**Umsjón með útgáfu/  
hönnun/umbrot**

Ágústa Rósa Andrésdóttir  
Útgáfud. 28.04.2026

**Forsíðumynd**

Svörtuloft Snæfellsnesi  
Ljósmynd.: Tómas Freyr Kristjánsson

## EFNISYFIRLIT

Skipurit HVE	" 4
Stjórn og stjórnendur	" 6
Frá forstjóra	" 8
Gæðamál	" 11
Mannauðsmál	" 14
Nefndir og ráð	" 20
Samstarf	" 21
<b>Heilsugæslusvið</b>	" 24
Starfsemi heilsugæslustöðva	" 24
Heimahjúkrun	" 24
Slysa-og göngudeild	" 28
Sjúkraflutningar	" 30
Heilsugæslusvið-Gæðaviðmið	" 32
<b>Hjúkrunarsvið</b>	" 34
Hjúkrunardeild HVE Hólmavík	" 34
Hjúkrunardeild HVE Hvammstanga	" 35
Silfurtún Búðardal	" 35
Systraskjól Stykkishólmi	" 35
<b>Sjúkrasvið</b>	" 36
Umdæmissjúkrahús HVE Akranesi	" 36
Sálfræðiþjónusta og geðheilsuteymi	" 38
Handlækningadeild	" 40
Lyflækningadeild	" 42
Kvennadeild	" 43
Háls-og bakdeild Stykkishólmi	" 44
Sjúkradeild Stykkishólmi	" 45
Göngudeild sérfræðilækna	" 45
Dagdeild skurðeildar	" 46
<b>Dagdeild skurðstofu-innköllumardeild</b>	" 47
<b>Upplýsingatæknideild</b>	" 47
<b>Gjafir</b>	" 49
<b>Ársreikningur</b>	" 50

## Ábyrgð og verkefni

### Framkvæmdastjóri fjármála

- \* Fjárhagsstjórn stofnunarinnar
- \* Launaskrifstofa
- \* Fjárhagsbókhald
- \* Innkaupt og birgðahald
- \* Samningar
- \* Rafræn kerfi
- \* Símaþjónusta og móttökuritarar
- \* Eignaumsjón og búnaður
- \* Tengiliður við staðarumsjónaraðila

### Framkvæmdastjóri hjúkrunar

- \* Hjúkrun
- \* Sviðsstjóri hjúkrunar í heilsugæslu
- \* Eldhús
- \* Ræstingar
- \* Þvottahús
- \* Gæðahandbók
- \* Næringarfræðingur

### Framkvæmdastjóri lækninga

- \* Lækningar
- \* Sviðsstjóri lækninga í heilsugæslu
- \* Heilbrigðisgagnafræðingar
- \* Rannsóknir
- \* Myndgreining
- \* Lyfjafræðingur
- \* Sjúkraflutningur
- \* Endurhæfing
- \* Sjúkraækrarkerfi
- \* Sálfræðingar

### Mannauðsstjóri

- \* Starfsmannastefna
- \* Mönnunaráætlanir
- \* Starfsþróun
- \* Starfslýsingar
- \* Samstarfsnefndir
- \* Jafnlaunakerfi
- \* Vinnuréttur
- \* Ráðningar / starfslok
- \* Kennsla/námskeið/fræðsla
- \* Nýliðabjálfun

### Sviðsstjórar í heilsugæslu

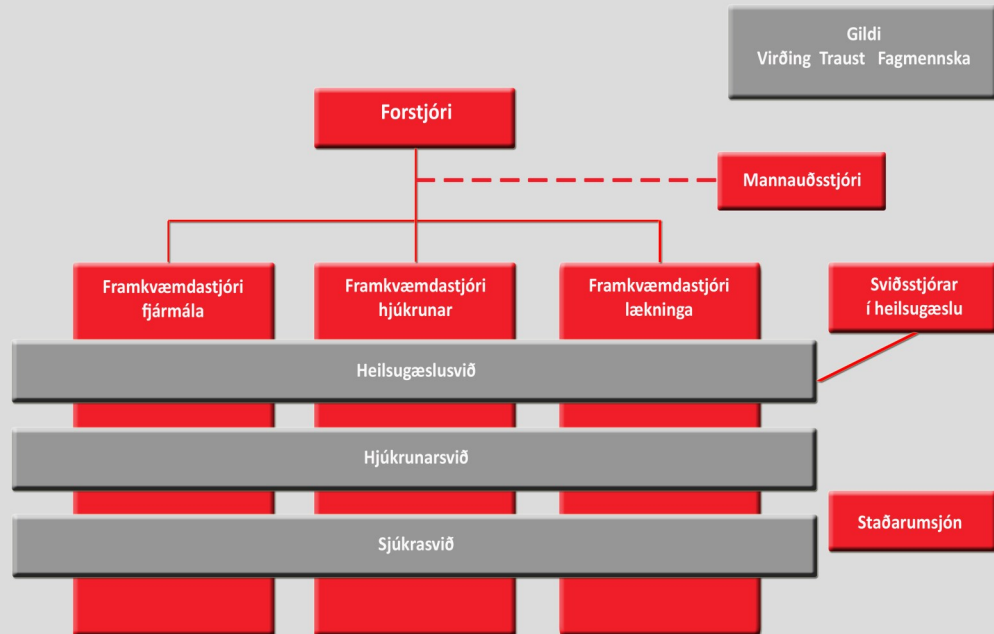
- \* Tengiliðir heilsugæsluviðs við framkvæmdastjórn
- \* Umsjón með faglegu starfi og þróun gæðamála
- \* Samræming þjónustu og verkferla
- \* Þróun og innleiðing nýjunga
- \* Veita framkvæmdastjórn faglega ráðgjöf og upplýsingar
- \* Eru faglegir talsmenn heilsugæslunnar
- \* Eru framkvæmdastjórn til fulltingis við ráðningu fagfólks á heilsugæsluviði

### Staðarumsjón

- \* Samhæfing þjónustu á starfsstöð
- \* Umsjá með daglegri starfsemi á starfsstöð
- \* Dagleg umsjón mannaúts annars en þess er heyrt beint undir hjúkrun eða lækningar (móttökuritarar, húsverðir, ræsting á heilsugæslu)
- \* Búnaður og húsnæðismál
- \* Situr reglulega fundi með framkvæmdastjórn
- \* Upplýsingamiðlun til starfsmanna
- \* Ýmis verkefni að beiðni framkvæmdastjórnar

Útg. 6. nóv. 2019

## Skipurit Heilbrigðisstofnunar Vesturlands



Útg. 6. nóv. 2019

## Framkvæmdastjórn

Forstjóri	Jóhanna Fjóra Jóhannesdóttir
Framkvæmdastjóri fjármála	Ásgeir Ásgeirsson
Framkvæmdastjóri lækninga	Sigurður Einar Sigurðsson
Framkvæmdastjóri hjúkrunar	Hulda Gestsdóttir
Mannauðsstjóri	Sigurður Þór Sigursteinsson leysir af til 31.maí Vilborg Lárusdóttir leysir af til 1.júní

## Staðarumsjón

Borgarnes	Oddný Eva Bóðvarsdóttir
Búðardalur og Hólmavík	Jóhann Björn Arngímsson
Grundarfjörður	Dagný Ósk Guðlaugsdóttir
Hvammstangi	Aldís Olga Jóhannesdóttir
Ólafsvík	Viktoría Sif Viðarsdóttir í leyfi frá 24.júlí
Stykkishólmur	Hrefna Frímansdóttir
Yfirlyfjafræðingur	Þór Oddsson
Yfirmaður húsnæðis og tækja	Halldór Hallgrímsson

## Heilsugæslusvið

HVE Akranes heilsugæsla	Jóhannes Bergsveinsson, yfirlæknir Aníta Eir Einarsdóttir, yfirhjúkrunarfræðingur,
HVE Borgarnes heilsugæsla	Indriði E. Reynisson, yfirlæknir Oddný Eva Bóðvarsdóttir, yfirhjúkrunarfræðingur
HVE Búðardalur heilsugæsla	Þórður Ingólfsson, yfirlæknir Þórunn B. Einarsdóttir, yfirhjúkrunarfræðingur
HVE Grundarfjörður heilsugæsla	Dagný Ósk Guðlaugsdóttir, yfirhjúkrunarfræðingur
HVE Hólmavík heilsugæsla	Jóhann Björn Arngímsson
HVE Hvammstangi heilsugæsla	Geir Karlsson, yfirlæknir Liljana Milenskoka, yfirhjúkrunarfræðingur
HVE Ólafsvík heilsugæsla	Viktoría Sif Viðarsdóttir í leyfi frá 24.júlí yfirhjúkrunarfræðingur Birna Dröfn Birgisdóttir leysir af frá 25.júlí, yfirhjúkrunarfræðingur
HVE Stykkishólmur heilsugæsla	Brynja Reynisdóttir, yfirhjúkrunarfræðingur
Deildarstjóri sjúkraflutninga	Þórður Guðnason til 31.október
Yfirsálfræðingur	Emil Einarsson, sálfræðingur

## Hjúkrunarsvið HVE

Hjúkrunardeild HVE Hólmavík	Sólveig Halldórsdóttir öldrunarsjúkraliði
Hjúkrunardeild HVE Hvammstanga	Guðrún Helga Marteinsdóttir deildarstjóri
Hjúkrunarheimilið Systaskjól Stykkishólmi	Pórný A. Baldursdóttir, deildarstjóri
Hjúkrunarheimilið Silfurtún Búðardal	Kristín G. Arnardóttir, deildarstjóri

## Sjúkrasvið HVE Akranesi

Afgreiðsludeild	Jóhanna Árnadóttir deildarstjóri
Eldhús	Bjarni Þór Ólafsson deildarstjóri
Endurhæfingardeild	Ingunn Viðarsdóttir deildarstjóri Elísabet Ósk Jónsdóttir, iðjuþjálfari
Handlækningadeild	Fritz H. Berndsen yfirlæknir Birna Katrín Hallsdóttir hjúkrunardeildarstjóri
Heilbrigðisupplýsingadeild	Eva Rós Sveinsdóttir deildarstjóri
Kvennadeild	Katharina Schumacher yfirlæknir til 31.ágúst Hrund Þórhallsdóttir yfirlæknir frá 1.september Hrafnhildur Ólafsdóttir hjúkrunardeildarstjóri
Lyfjabúr	Þór Oddsson yfirlyfjafræðingur
Lyflækningadeild	Ingi Karl Reynisson yfirlæknir Valdís Heiðarsdóttir hjúkrunardeildarstjóri til 31.maí Ólína Ingibjörg Gunnarsdóttir hjúkrunardeildarstjóri frá 1.júní
Myndgreiningardeild	Gróa G. Þorsteinsdóttir deildarstjóri og fagstjóri myndgreiningar á HVE
Rannsóknardeild	Guðmundur <u>Bjarki</u> Halldórsson deildarstjóri
Ræstingadeild	Anna Signý Árnadóttir deildarstjóri
Skurð- og svæfingadeild HVE Akranesi	Björn Gunnarsson yfirlæknir Ingibjörg Indriðadóttir hjúkrunardeildarstjóri svæfingar í leyfi Guðrún M. Halldórsdóttir leysir af til 31.júlí Jóna Björk Sigurjónsdóttir leysir af frá 1.ágúst Snekkja Jóhannesdóttir hjúkrunardeildarstjóri á skurðstofu
Slysa- og göngudeild HVE Akranesi	Fritz H. Berndsen yfirlæknir Elísabet Pálsdóttir, hjúkrunardeildarstjóri til 9.febrúar Sigrún Guðný Pétursdóttir frá 10.febrúar
Viðhalds- og tæknideild	Halldór Hallgrímsson deildarstjóri húsnæðis og tækja á HVE

## Sjúkrasvið HVE Stykkishólmi

Sjúkradeild	Pórný A. Baldursdóttir hjúkrunardeildarstjóri
Háls- og bakdeild, Endurhæfingardeild	Hrefna Frímansdóttir yfirsjúkraþjálfari og fagstjóri endurhæfingar

Starfsemi ársins 2025 einkenndist af fjölbreyttum verkefnum sem unnið var að innan stofnunarinnar og í samvinnu við hagaðila. Verkefni innan HVE tengdust flest mannauðs- og gæðamálum sem sett hafa verið í öndvegi. Varðandi verkefni sem unnið var að með hagaðilum má nefna; Gott að eldast, farsæld barna, stofnun farsældarráða og þátttaka í Starfamesu sem haldin var á haustmánuðum í framhaldsskólum á starfssvæðinu þar sem HVE fékk tækifæri til að kynna störf. Vettvangur sem þessi úti í samfélaginu er mikilvægur til kynningar því það er stöðug áskorun að manna störf á öllum starfsstöðvum. Þá var einnig komið á formlegu samstarfi við Samtök sveitarfélaga á Vesturlandi (SSV) sem lesa má um á öðrum stað í ársskýrslunni.



Ný starfsáætlun sem lögð var fram á ársfundi HVE í maí og kynnt í framhaldinu á öllum starfsstöðvum sýnir markmið og áherslur í starfsemi HVE til loka árs 2027. Starfsáætlunin inniheldur 49 aðgerðir og tekur mið af hlutverki, gildum, gæðastefnu HVE, ISO staðlinum 7101, stefnumarkmiðum Heilbrigðisstefnu til ársins 2030 auk markmiða og aðgerða sem sett eru fyrir málefna við HVE í fjármálaáætlun ríkisstjórnarinnar.

### Gæðamál

Haustið 2024 voru gæðamál sett í öndvegi og tekin ákvörðun um að efla og festa í sessi markvisst gæða- og umbótastarf ásamt því að leggja upp í metnaðarfulla vegferð við að undirbúa og innleiða alþjóðlega staðalinn ISO 7101:2023 – Gæðastjórnun á heilbrigðisstofnunum sem er fyrsti ISO staðalinn sem er hannaður sérstaklega fyrir heilbrigðisþjónustu. Garðar Jónsson gæðastjóri HVE hafði frumkvæði af því að fá Staðlaráð Íslands til að þýða staðalinn sem HVE fjármagnaði með styrk sem embætti landlæknis veitti stofnuninni haustið 2024 úr minningarsjóði Bergþóru Magnúsdóttur og Jakobs Bjarnasonar. HVE lagði til þrjú starfsmenn í fagstjórn fyrir þýðingu og útgáfu staðalsins sem voru þau Garðar Jónsson gæðastjóri, Hulda Gestsdóttir framkvæmdastjóri hjúkrunar og Sigurður E. Sigurðsson framkvæmdastjóri lækninga. Staðallinn var gefinn út á íslensku af Staðlaráði Ísland 23. október 2025. Útgáfa staðalsins er mikilvægur áfangi fyrir gæða- og umbótastarf á HVE en hann hentar einnig öðrum heilbrigðisstofnunum sem vilja nýta hann í sinni starfsemi. Ég færi Garðari, Huldu og Sigurði innilegar þakkir fyrir þá mikla vinnu og metnað sem þau lögðu í þýðingu á staðlinum.

Gæðaráð var stofnað á árinu og atvikanefnd var skipuð. Gert var átak í endurskoðun gæðaskjala í gæðahandbók HVE sem lauk með opnun nýrrar gæðahandbókar í lok árs. Gæðastjóri hefur unnið að þróun reglubundinna þjónustukannana og er árið 2025 fyrsta heila árið sem þjónustukönnun er keyrð. Það er virkilega ánægjulegt að sjá þá almennu ánægju sem ríkir meðal þjónustuþega með þjónustuna sem veitt er á HVE. Jafnframt tekur HVE þátt í þjónustukönnun ríkisstofnana og niðurstöður ársins 2025 sýna að HVE raðast þar ofarlega í ánægju þjónustuþega í samanburði við aðrar stofnanir og nær 4,2 í öllum spurningunum sem er viðmið ríkisins um mjög góðan árangur stofnunar. Þetta er frábær árangur sem speglar þá góðu þjónustu sem veitt er og starfsfólk má vera stolt af.

### Rekstur

Stærsta áskorun í rekstri HVE eru fjárheimildir sem stofnunin fær til rekstrar. Um 4% rekstrarhalli var á árinu og liggur megin orsökina í að kjarasamningar sem ríkið gerði við lykilstarfsstéttir kosta umtalsverða fjármuni sem hafa ekki verið bættir að fullu. Stærsti hluti rekstrarhallans er vegna kjarasamnings lækna sem auk launahækkana fól í sér styttingu vinnuvikunnar og bjó til mönnunargat sem þurfti að bregðst við með fjölgun stöðugilda. Einnig varð breyting á greiðslum vegna vaktþjónustu lækna sem felur í sér umtalsverðan kostnaðarauka fyrir stofnanir m.a. vegna aukins frítökuréttar sem kallar í flestum tilvikum á afleysingar. Stjórnvöld eru enn að skoða áhrif þessara kjarasamninga og óvíst hvernig brugðist verður við til að bæta stofnunum þennan ófjármagnaða launakostnað ársins 2025.

Mikilvægt er að stofnunum sé bættur sá raunkostnaður sem hlýst af kjarasamningum sem ríkið gerir við stéttarfélag og stofnanir hafa ekki aðkomu að. Einnig þarf að endurskoða fyrirkomulag stofnanasamninga sem leiða af sér viðbótarkostnað sem ekki er gert ráð fyrir í fjárheimildum stofnana og fást ekki bættir. Vanreiknaðar launabætur vegna kjarasamningsbundinna launahækkana síðustu ár og launahækkningar vegna stofnanasamninga eru aðalástæðan fyrir vaxandi rekstrarvanda heilbrigðisstofnana.

## Frá forstjóra

### Húsnæði

Önnur stór áskorun sem HVE hefur glímt við síðustu tvö ár snýr að hægagangi í endurbótum á húsnæði sem stofnunin leigir af ríkinu og þarfnast endurbóta. Á árinu var ekki farið í aðrar endurhætur en að skipta um þak á heilsugæslustöðinni í Búðardal og lagfæringar á aðstöðu háls- og bakdeildar í Stykkishólmi.

Ferlið við að koma af stað endurbótum fyrir starfsemi slysa-, göngu- og speglanadeildar HVE á Akranesi hefur dregist úr hófi. Þessar endurbætur hafa verið forgangsmál innan HVE frá árinu 2022 og það ár staðfesti heilbrigðisráðuneytið við FSRE að breytingarnar væru mjög áriðandi. Aðstaðan er erfið vegna mikils plássleysis og óboðlegrar aðstöðu fyrir sjúklinga og starfsmenn. Í haust kölluðu starfsmenn eftir aðgerðum til að brúa bilið þar til hægt yrði að taka endurbætt húsnæði í notkun vegna fjölgunar á komum á slysa- og bráðamóttöku. Gripið var til þess ráðs að draga enn frekar úr meltingarfæraspeglunum með því að vísa þeim út fyrir stofnunina og loka fyrir frekari fjölgun lyfjagjafa sem íbúar hafa verið að sækja á göngudeild í vaxandi mæli. Fleiri íbúar þurfa vegna þessa að sækja þjónustu til Reykjavíkur. Útboðsgögn voru tilbúin fyrir árslok en ekki er búið að gefa neitt út um það hvenær farið verður af stað.

Fara þarf í allsherjar endurnýjun og viðgerðir innanhúss á heilsugæslunni í Ólafsvík sem hefur beðið frá 2022 eftir að farið var í endurbætur utanhúss vegna leka. Þá á eftir er að klára endurbætur innanhúss á heilsugæslunni í Grundarfirði. Undirbúningur að endurbótum á heilsugæslunni í Borgarnesi hófst árið 2024 og vorið 2025 lágu fyrir tillöguteikningar út frá þarfagreiningu. Vonandi skýrist tímalína framkvæmda betur eftir áramót.

Frumathugun á vegum FSRE á húsnæði fyrir heilsugæslustöðina á Akranesi hófst í lok ágúst en starfsemin hefur sprengt af sér húsnæðið og búið er að koma hluta starfseminnar fyrir á öðrum stað.

### Þjónusta

Stærsta verkefnið innan heilsugæslusviðs á árinu snéri að vinnu við undirbúning að breyttu skipulagi sjúkraflutninga. Skipaður var stýrihópur í september til að vinna að nýju skipulagi og mun það verkefni skýrast betur á nýju ári.

Pung staða var á lyflækningadeildinni stærstan hluta ársins sem á sér nokkrar skýringar. Fyrst má nefna vanda fyrir hluta ársins vegna fjölda sjúklinga á bið eftir vistunarúrræði sem skýrðist fyrst og fremst af löngum biðtíma eftir hjúkrunarrými á hjúkrunarheimilinu Höfða. Það rættist heldur úr þegar leið á árið eftir að biðrymum sem Höfði var með fyrir Landspítalann var breytt í hjúkrunarrými fyrir tilstilli heilbrigðisráðuneytisins. Gott samstarf við hjúkrunarheimilið Brákarhlíð í Borgarnesi hefur hjálpað mikið en þangað hefur verið hægt að senda sjúklinga í biðrymi. Það hafði einnig áhrif á lyflækningadeildina að loka þurfti fjórum sjúkrarýmum á HVE í Stykkishólmi fyrrihluta ársins vegna skorts á hjúkrunarfræðingum, þau rými eru ennþá lokuð. Vegna skorts á legurýmum á Landspítala og ástandsins sem þar er hefur verið lögð áhersla á að lyflækningadeildin og aðrar deildir sinni því sem hægt er til að forða flutningum á Landspítala og létta af álagi þar. Komið hafa tímabil sem deildin hefur verið yfirfull og þá hefur handlækningadeildin brugðist við og tekið sjúklinga af deildinni. Þá hefur kvennadeildin einnig tekið við sjúklingum frá handlækningadeild til að hjálpa til. Samstarf milli legudeildanna er framúrskarandi og allir leggjast á eitt að hjálpast að. Jákvæðni og lausnarmiðuð nálgun starfsmanna hefur gert gæfumuninn á árinu.

HVE samdi við Sjúkratryggingingar Íslands annað árið í röð um fjölgun á kvenjúkdómaaðgerðum þ.e. grindarbotns- og legnámsaðgerðum á grundvelli biðlistasamnings til að hægt væri að bregðast við uppsafnaðri þörf á slíkum aðgerðum og stytta biðlista. Verkefnið gekk vel með góðri samvinnu þeirra sem að ferlinu komu og við lok árs hafði náðst að fækka verulega á biðlistanum. Sem dæmi má nefna að hlutfall þeirra sem beðið höfðu lengur en 3 mánuði eftir aðgerð á grindarbotni var 18% í lok árs en var 61% í byrjun árs.

Teymi starfsmanna skurðstofu, handlækningadeildar og endurhæfingar hélt áfram vinnu að settu marki sem er að árlegur fjöldi liðskiptaaðgerða nái 430. Á árinu voru liðskiptaaðgerðirnar 421 eða 98% af markmiðinu, fyrra ár voru aðgerðirnar 401.

## Frá forstjóra

Í lok október tilkynnti heilbrigðisráðuneytið að hefja ætti undirbúning að innleiðingu þjónustutengdrar fjármögnunar (DRG) á sjúkrahúspjónustu HVE á Akranesi og hefur Sjúkratryggingum Íslands og HVE verið falið að ganga til samninga. Miðað er við að samningur öðlist gildi árið 2026 en fjárhagslegt uppgjör samkvæmt honum verður ekki framkvæmt fyrr en í fyrsta lagi árið 2027. Almennt skilyrði fyrir því að innleidd sé þjónustutengd fjármögnun á sjúkrahúsi er að fjöldi árlegra innlagna séu fleiri en 2.000. Árið 2026 verður notað til innleiðingar á DRG og ákveða þarf hvaða hluti þjónustunnar mun falla undir DRG og hvað verði fyrir utan. Þessi ákvörðun er í samræmi við heilbrigðisstefnu til ársins 2030 um innleiðingu á þjónustutengdri fjármögnun. Sjúkratryggingar Íslands hafa þegar gert samninga við Landspítalann og Sjúkrahúsið á Akureyri um þjónustutengda fjármögnun sem hefur verið innleidd á hluta starfseminnar.

### Klínískt starfsnám

Klínískt starfsnám er mikilvægur þáttur í menntun heilbrigðisstétta og hefur HVE síðustu ár unnið að því að efla sitt hlutverk í samvinnu við menntastofnanir og stefnt er að því að stofnunin verði viðurkennd kennslustofnun. Á HVE eru ótal námstækifæri fyrir nema í klínísku starfsnámi, bæði í grunn- og framhaldsnámi sem mikilvægt er að nýta til að nemar í heilbrigðisfræðum fái að kynnast fjölbreyttum störfum á landsbyggðinni sem eru á margan hátt annars konar en á höfðuborgarsvæðinu.

Nýr samstarfssamningur Háskóla Íslands og HVE vegna hjúkrunar- og ljóðsmæðranema var undirritaður í maí og áfram var unnið að eflingu starfsnáms sérnámsgrunnlækna og sérnámslækna á sjúkrahúsinu á Akranesi. Hamlandi þáttur á eflingu klínísku starfsnáms heilbrigðisstétta er að fjármögnun skortir þar sem nemar eru á launum. Þetta mætti leysa með því láta fjármagn fylgja nemum þangað sem þeir fara og ef slíkt fyrirkomulag kæmist á myndu opnast ýmsir möguleika til frekari eflingar HVE í heild sem kennslustofnunar.

### Mannauðsmál

Á árinu 2025 var lögð sérstök áhersla á að efla þætti sem snúa að mannauðsmálum og vinna hófst samkvæmt starfsáætlun við að stuðla að meiri stuðningi við faglegan vöxt starfsfólks og starfsánægju ásamt því að laða fólk til starfa og tryggja að HVE sé eftirsóttur vinnustaður. Ársfjórðungslegar starfsánægjukannanir sem hafa verið festar í sessi gefa stjórnendum mikilvægar upplýsingar og tækifæri til úrbóta. Til að geta unnið markvisst að því að efla þætti tengda mannauðsmálum var bætt við stöðu verkefnastjóra sem tók við ákveðnum verkefnum af mannauðsstjóra auk nýrra verkefna sem þarft er að vinna að. Má þar nefna starfsánægjukannanir, utanumhald og þróun á nýjum starfsmannavef sem opnaði í nóvember ásamt innleiðingu á rafrænu fræðsluferfi fyrir starfsfólk sem opnaði í október og hægt er að klæðskerasníða fyrir einstaklinga eða hópa. Stórt og spennandi verkefni hófst í haust við að koma á sjálfvirknivæðingu við inngildingu (onboarding) í ráðningarferlinu sem spara mun tíma, auka skilvirkni og tryggja að allir hlutaðeigandi komi að ferlinu. Í undirbúningi eru fleiri verkefni sem snúa að öruggu og aðlaðandi starfsumhverfi starfsmanna.

Á Heilbrigðisstofnun Vesturlands er samhentur hópur starfsmanna sem leggur sig fram um að veita góða og örugga þjónustu fyrir samfélagið og aðra þá sem eftir þjónustu leita. Við munum halda áfram baráttunni við að halda uppi góðri þjónustu, tryggja viðeigandi mannafla, gott húsnæði og tækjabúnað.

Stjórnendum og starfsfólki færi ég bestu þakkir fyrir góð störf og samstarfið á árinu.

Jóhanna F. Jóhannesdóttir, forstjóri HVE

# Gæðamál

## Alþjóðlegur gæðastjórnunarstaðall

Eins og fram kemur í ávarpi forstjóra samþykkti framkvæmdastjórn HVE að innleiða nýjan alþjóðlegan staðal, ISO 7101:2023. Staðallinn lýsir gæðastjórnunarkerfi fyrir heilbrigðisstofnanir sem þróað hefur verið af helstu sérfræðingum á alþjóðavísu og byggir á bestu starfsháttum á þessu sviði sem uppfylla nútímakröfur gæðastjórnunar.

Markmið gæðastjórnunarkerfisins er:

- Að skapa **menningu gæða** sem hefst með öflugri yfirstjórn
- Að tileinka sér einstaklingsmiðaða nálgun í heilbrigðiskerfi þar sem **virðing, samkennd, samþætting þjónustu, jöfnuður og reisn er í fyrirrúmi.**
- Greina og bregðast við hættum.
- Tryggja **öryggi og vellíðan** þjónustuþega og starfsfólks.
- Að stjórna veitingu þjónustu með **skjalfestum ferlum** og skjalfestum upplýsingum.
- Að **vakta og meta** klíníska og ekki klíníska frammistöðu starfseminnar.
- Að vinna að **stöðugum umbótum** á ferlum og árangri.

Árið 2025 var markvisst unnið við umbætur á núverandi verklagi HVE til að tryggja sem best samræmi við kröfur hins nýja staðals. Því starfi verður haldið áfram þar til að gæðastjórnunarkerfi HVE er talið uppfylla kröfur staðalsins að fullu. Í framhaldi er það markmið framkvæmdastjórnar HVE að gæðastjórnunarkerfið öðlist vottun frá fagiltri vottunarstofu.

## Starfsáætlun HVE 2025-2027-Umbótastarf

Á árinu var unnin þriggja ára starfsáætlun fyrir öll þrjú svið HVE fyrir tímabilið 2025-2027. Stjórnendur flestra eininga innan HVE voru þátttakendur í þessari mikilvægu vinnu auk framkvæmdastjórnar og annarra lykilstarfsmanna.

Alls voru mótaðar 45 aðgerðir, sem jafnframt má kalla verkefni, sem mikilvægt er talið að hrinda í framkvæmd á þessu tímabili. Verkefnin eru flokkuð eftir áhersluþáttum sem fram koma í gæðastefnu HVE og endurspeglar þá þætti sem gæðastjórnunaraðallinn ISO 7101 leggur áherslu á.

Áhersluþættir	Fjöldi aðgerða/verkefna
Öryggi	10
Notendamiðuð þjónusta	12
Samkennd	4
Skilvirk og hagkvæm	3
Þekking	4
Vinnuvernd	7
Árangur	5

Hér er í raun um að ræða umbótaverkefni sem unnið verður að og hrint í framkvæmd á margvíslegum sviðum starfseminnar. Slík umbótaverkefni eru í anda gæðastjórnunarkerfis HVE sem m.a. leggur áherslu á stöðugar umbætur í starfseminni. Ný starfsáætlun verður mótuð að þessu þriggja ára tímabili liðnu og þannig mun hringrás stöðugra umbóta halda áfram.

## Innleiðing rafrænna upplýsingakerfa

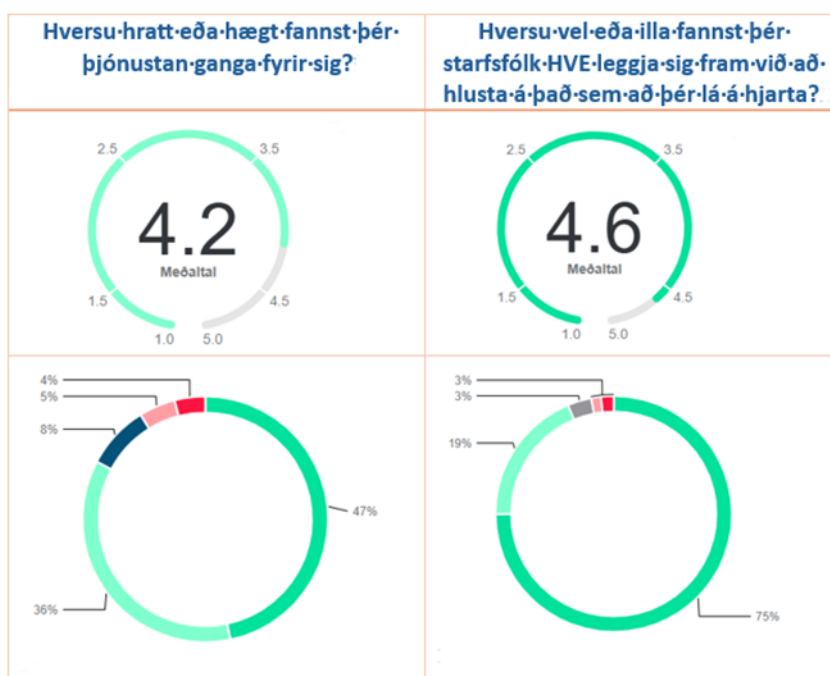
Eins og kemur fram í ávarpi forstjóra hafa ýmis rafræn upplýsingakerfi verið innleidd í starfsemi HVE árið 2025. Öll þessi kerfi styðja við gæðamál, umbætur og skilvirkni. Ný gæðahandbók, mála- og skjalavistunarkerfi, nýr samskiptavefur starfsfólks, nýr innri vefur HVE og rafrænt ferlakerfi eru þau upplýsingakerfi sem innleidd hafa verið á árinu.

# Gæðamál

## Þjónustukannanir

Eins og fram kemur í inngangi forstjóra hafa þjónustukannanir verið framkvæmdar á HVE frá hausti 2024. Slíkar kannanir eru afar þýðingarmiklar svo hægt verði að greina hvar styrleikar liggja í þjónustuveitingu og hvar er rými fyrir umbætur. Ávallt er reynt að bregðast án tafar við ábendingum þjónustuþega um það sem betur mætti fara í þjónustunni. Slíkar ábendingar hafa ekki verið margar en þeim mun fleiri hafa ábendingarnar verið þar sem þjónustan hefur verið lofuð með þakklæti.

Eftirfarandi tafla sýnir heildarniðurstöður þjónustukönnunar HVE fyrir árið 2025 fyrir hverja spurningu fyrir sig. Svarmöguleikar liggja á bilinu 1-5 þar sem tölugildið 1 lýsir minnstri ánægu með þjónustuna og gildið 5 lýstir mestir ánægu.



■ Mjög vel (5) ■ Frekar vel (4) ■ Hvorki né (3) ■ Frekar illa (2) ■ Mjög illa (1)

### Gæðamál í eldhúsum HVE

GÁMES, innra eftirlitskerfi með öryggi og hollustu matvæla, var innleitt á árinu í eldhúsi HVE á Akranesi. GÁMES stendur fyrir „*Greining Áhættuþátta og Mikilvægra Eftirlitsstaða*“ sem er þýðing á HACCP eða „*Hazard Analysis and Critical Control Points*“. Með innleiðingu þessa eftirlitskerfis er verið að gera umbætur á núverandi verklagi og skjalfesta það með útgáfu í gæðahandbók. Hið skjalfesta verklag inniheldur m.a. skýra ábyrgðaskiptingu, yfirlit mikilvægra stýristaða, eftirlit með ofnæmisvöldum, meðferð og kælingu matvæla, þrifaáætlun og þjálfunaráætlun starfsfólks. Gert er ráð fyrir að GÁMES eftirlitskerfið verði jafnframt innleitt í öðrum eldhúsum HVE.

# Mannauðsmál

## Mannauður

Heilbrigðisstofnun Vesturlands hélt úti öflugri starfsemi á árinu 2025.

Á þeim átta starfsstöðvum sem stofnunin er með voru verkefni mörg og fjölbreytt, bæði er snéru að mönnun og almennum verkefnum.

Starfsfólkið er fjölbreytt að bakgrunni og menntun og gegnir lykilhlutverki í að tryggja öfluga og örugga heilbrigðisþjónustu fyrir íbúa Vesturlands. Fjöldi starfseininga, dreifing landsvæðis og breytileiki í þjónustu kalla á sveigjanleika, fagmennsku og þverfaglega samvinnu – og þar hefur mannauðurinn sannað gildi sitt enn á ný.

Ýmis umbótaverkefni í mannauðsmálum voru í gangi á árinu og áfram lögð áhersla á starfsánægju, fræðslu- og gæðamál. Þá hefur mikil þróun átt sér stað í móttöku nýrra starfsmanna og einföldun á ferlum í því samhengi.

Nýr innri vefur var tekinn í notkun sem einfaldar boðleiðir og heldur utan um ferla. Samskiptavefur starfsmanna, Workplace var lokað og nýr vefur, Ziik tekinn í notkun. Ziik hefur sambærilega virkni og fyrri vefur, auk þess að halda betur utan um skrár og virka sem tenging við nýjan innri vef.

Mönnun þjónustunnar er ein af stóru áskorunum HVE og eitt verkefni því tengt var þátttaka í Starfamessu Vesturlands sem Samtök sveitarfélaga á Vesturlandi stóðu fyrir. Mikil ánægja var með þetta framtak og gefur HVE færi á að auka sýnileika sinn og ná til ungs fólks sem er að velja sér starfsvettvang til framtíðar.

Með því að styðja við starfsfólkið í daglegum störfum, efla menntunartækifæri og hlúa að góðum starfsanda leggur stofnunin grunn að stöðugri þjónustu og öflugri framtíðarsýn.

## Starfsmannavelta

Starfsmannavelta var 5,61% árið 2025. Jókst aðeins frá fyrra ári en hún var 4,8% árið 2024.

## Veikindahlutfall

Veikindahlutfallið árið 2025 var 7,7% samanborið við 6,0% árið 2024.

## Moodup starfsánægjukönnun 2025.

Heilbrigðisstofnun Vesturlands er vinnustaður í fremstu röð árið 2025.

Heilbrigðisstofnun Vesturlands er á meðal þeirra vinnustaða sem uppfylla skilyrði Moodup til að hljóta viðurkenninguna "Vinnustaður í fremstu röð 2025".

Skilyrðin eru þrjú:

- Mæla starfsánægju a.m.k. einu sinni á ársfjórðungi.
- Bregðast við endurgjöf sem starfsfólk skrifar.
- Ná árangursviðmiði um starfsánægju samanborið við aðra íslenska vinnustaði.

Með því að uppfylla þessi skilyrði sýnir Heilbrigðisstofnun Vesturlands í verki að stjórnendur hlusta á starfsfólk, leggja áherslu á að álit þess skiptir máli og ná árangri þegar kemur að því að auka og viðhalda hárrí starfsánægju. Viðurkenningin staðfestir þannig að Heilbrigðisstofnun Vesturlands hugsar vel um starfsfólk sitt og tryggir framúrskarandi starfsumhverfi.



## Mannauðsmál

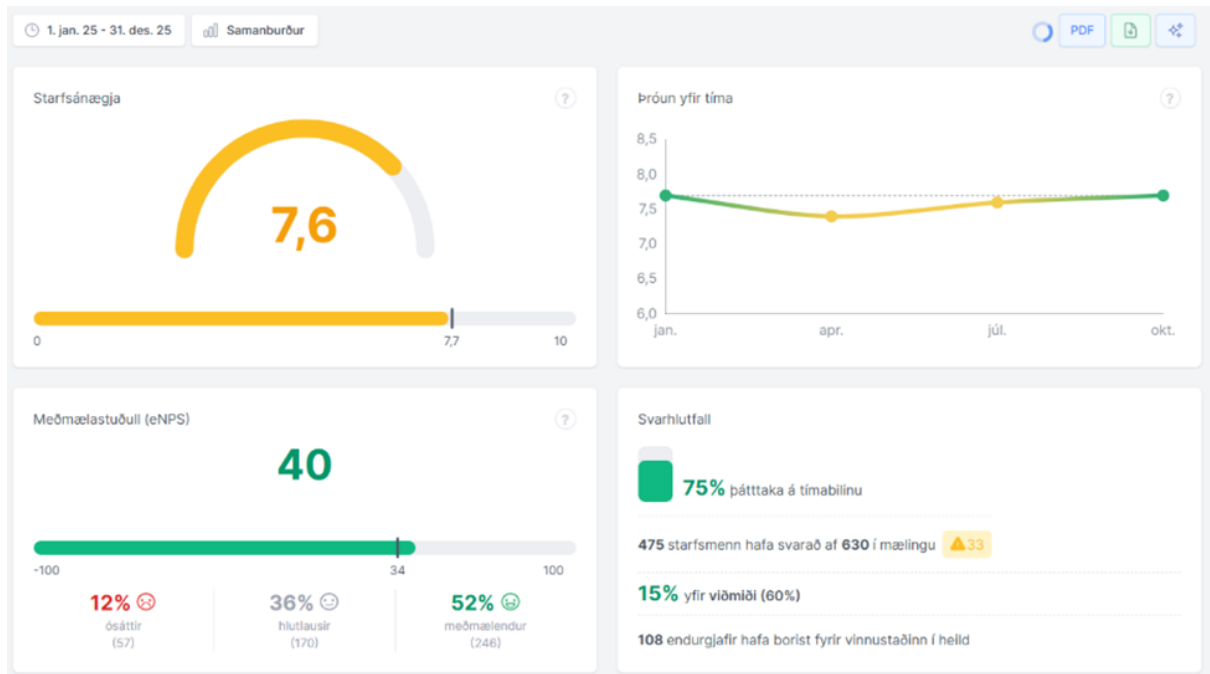
Árið 2025 var haldið áfram með að vera með reglulegar mælingar varðandi starfsánægju í gegnum Moodup púlsmælingar.

Það voru 4 mælingar á árinu og starfsánægja árið 2025 mældist 7,6 (af 10) samanborið við 7,3 árið 2024. Svarhlutfallið var 75% samanborið við 78% árið 2024.

Þessar kannanir hafa gefið HVE tækifæri til að skilgreina betur styrkleika og veikleika er snúa að ýmsum þáttum í starfsemi sem ýta undir að starfsmönnum líði vel í starfi. Í heildina bárust 108 endurgjafir, en það eru ábendingar sem starfsmenn geta komið með undir nafnleynd. Þessar endurgjafir eru mjög mikilvægar og þannig fá starfsmenn tækifæri á að koma sínum skoðunum á framfæri um þau málefni sem brenna helst á þeim.

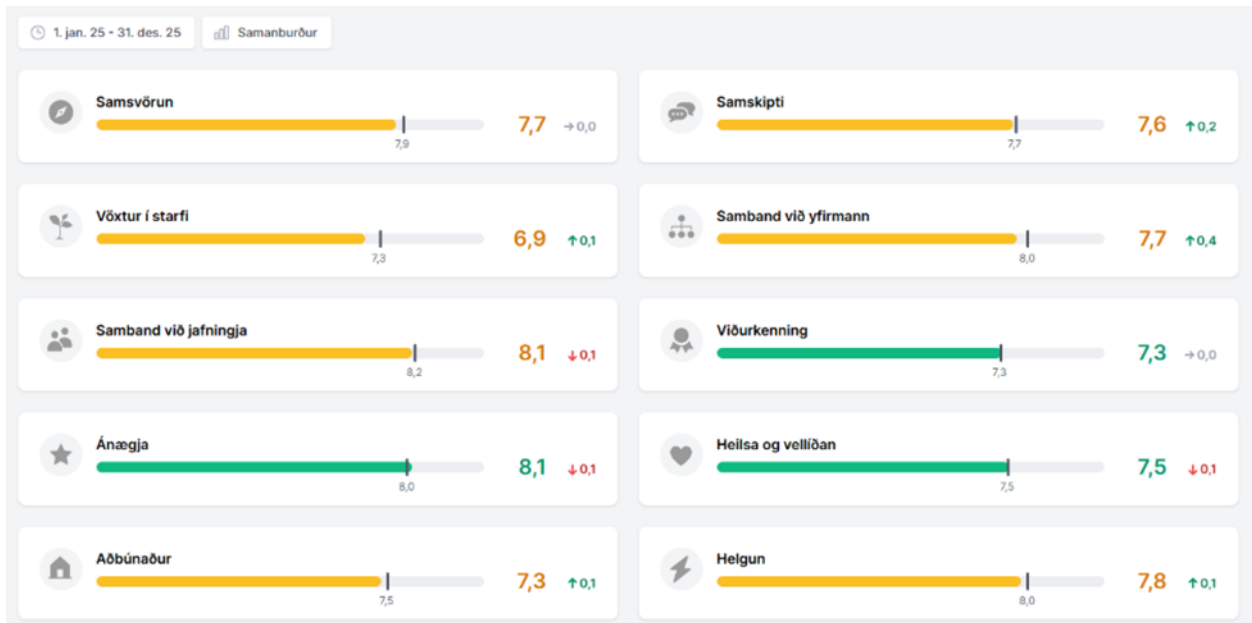
Niðurstöðurnar birtast út frá samanburði við aðrar stofnanir / fyrirtæki sem eru innan heilbrigðisþjónustu.

Hér að neðan sést mynd af niðurstöðum ársins 2025.



# Mannauðsmál

Hér að neðan sjáum við yfirlit yfir þá drifkrafta sem mældir eru og hvernig þeir komu út árið 2025.



Heilbrigðisstofnun Vesturlands mun halda áfram að mæla starfsánægju og ánægjulegt að reynslan sé sú að hún hafi aukist frá byrjun mælinga. Einnig hefur allstaðar orðið hækkun á drifkröftum á milli árána 2024 og 2025.

## Mannauðsverkefni ársins

Á árinu 2025 voru ýmis verkefni unnin með það að markmiði að efla starfsumhverfi, stuðla að vellíðan og styðja við fagmennsku í starfi.

Áframhaldandi verkefni frá fyrri árum voru m.a. fræðsluáætlun í gegnum vinnustaðarskóla Akademias þar sem að mánaðarleg þemu eru komin í gang fyrir árið 2026. Viðverustefna verður kynnt og innleidd á næstu mánuðum og móttaka nýrra starfsmanna er í stöðugri þróun.

Þá hófst vinna við ýmis verkefni sem eru annaðhvort komin í gang eða í vinnslu. Þar má nefna

- Starfsþróunaráætlanir
- Samskiptasáttmáli HVE
- Aukin skilvirkni og sjálfvirknivæðing á ferlum sem varða nýja starfsmenn og starfsmenn sem láta af störfum.
- HVE mun halda áfram að stuðla að því að taka þátt í menntun heilbrigðisstétta í samvinnu við Háskóla Íslands, Háskólann á Akureyri og aðrar menntastofnanir.

## Mannauðsmál

### Starfsmenn kvaddir

Þann 28. maí bauð framkvæmdastjórn HVE níu starfsmönnum ásamt mökum þeirra til kvöldverðar. Um var að ræða starfsmenn sem látið hafa af störfum á stofnuninni s.l. ár sökum aldurs og eiga að baki langan starfsaldur við stofnunina. Sex starfsmenn sáu sér fært að þiggja boðið.

Forstjóri þakkaði starfsmönnum fyrir hönd stofnunarinnar fyrir framúrskarandi störf, traust og tryggð sem þeir hafa haldið við vinnustaðinn um árabíl. Þá var starfsmönnum færður þakklætisvottur frá stofnuninni og óskað velfarnaðar á komandi árum.



### Nöfn starfsmanna:

Brynja Jóhannsdóttir, Akranesi

Kristný Lóa Traustadóttir, Akranesi

Ingibjörg Óskarsdóttir, Akranesi

Guðrún Margrét Halldórsdóttir, Akranesi

Katrín Pálsdóttir, Stykkishólmi

Svanhildur Jónsdóttir, Stykkishólmi

### Á myndina vantar:

Ragnheiði I. Axelsdóttur, Stykkishólmi

Sigríði A. Alfreðsdóttur, Akranesi

Fjólu Katrínu Ásgeirsdóttur, Akranesi

## Mannauðsmál

### Árshátíð HVE

Fyrsta sameiginlega árshátíð allra starfsmanna var haldin 27. september í Reykjavík. Árshátíðin gekk mjög vel og mættu 386, starfsmenn og makar. Almenn ánægja var með samkomuna og árshátíðarnefndin sem skipuð var starfsmönnum stóðu sig framúrskarandi og lögðu mikinn metnað í árshátíðina og umgjörð hennar.



# Mannauðsmál



### Stofnun Farsældarráðs Vesturlands

Akraneskaupstaður, Borgarbyggð, Dalabyggð, Eyja- og Miklaholtshreppur, Grundarfjarðarbær, Hvalfjarðarsveit, Skorradalshreppur, Snæfellsbær og Stykkishólmsbær, Samtök sveitarfélaga á Vesturlandi, Lögreglan á Vesturlandi, Sýslumaðurinn á Vesturlandi, Svæðisstöð íþróttahéraða, Heilbrigðisstofnun Vesturlands, Ungmennaráð Vesturlands, Fjölbrautaskóli Vesturlands, Fjölbrautaskóli Snæfellinga og Menntaskóli Borgarfjarðar stofnuðu farsældarráð í samræmi við 5. gr. laga nr. 86/2021 um samþættingu þjónustu í þágu farsældar barna 1. október.

Farsældarráðið er samráðsvettvangur sveitarfélaga og þjónustuaðila á svæðinu sem starfa í þágu barna og fjölskyldna þeirra. Markmiðið samstarfsins er að efla og samræma þjónustu við börn og fjölskyldur á Vesturlandi með samþættri, snemmtækri og heildstæðri nálgun. Ráðið styður við stefnumótun og samhæfingu þjónustu í samræmi við farsældarlög, leggur fram tillögur að sameiginlegum áherslum og setur fram fjögurra ára aðgerðaáætlun. Jafnframt mun farsældarráð vinna að því að styrkja þverfaglegt samstarf og tryggja að farsæld barna sé leiðarljós í stefnumótun og framkvæmd þjónustu í landshlutanum. Ráðið fundar að lágmarki tvisvar á ári.

Fulltrúi heilsugæslu í Farsældarráði Vesturlands er Aníta Eir Einarsdóttir yfirhjúkrunarfræðingur á heilsugæslustöðinni á Akranesi. Aníta Eir hefur á bak við sig tengiliði sem eru skv. lögum um samþætta þjónustu í þágu farsældar barna á heilsugæslustöðvum HVE.



### Stofnun Farsældarráðs Norðurlands vestra

Farsældarráð Norðurlands vestra var formlega stofnað 27. nóvember. Með ráðinu hófst markvisst og samræmt samstarf sveitarfélaga og helstu stofnana sem veita þjónustu við börn og fjölskyldur á svæðinu. Ráðið verður vettvangur sameiginlegrar stefnumótunar í samræmi við lög nr. 86/2021 um samþættingu þjónustu í þágu farsældar barna.

Það eru sveitarfélögin Húnaþing vestra, Húnabyggð, Skagaströnd og Skagafjörður sem undirrituðu samning um sameiginlega ábyrgð á farsældarráðinu. Jafnframt var undirrituð samstarfsyfirlýsing með þjónustuaðilum og stofnunum á svæðinu, þar á meðal Sambandi sveitarfélaga á Norðurlandi vestra, Fjölbrautaskóla Norðurlands vestra, Heilbrigðisstofnun Norðurlands, Heilbrigðisstofnun Vesturlands, Lögregluembætti Norðurlands vestra, Sýslumanninum á Norðurlandi vestra, svæðisstöðvum íþróttahéraða og kirkjunni á Norðurlandi vestra.

Fulltrúi heilsugæslu í Farsældarráði Norðurlands vestra er Liljana Milenkoska yfirhjúkrunarfræðingur á heilsugæslustöðinni á Hvammstanga.



### Farsæld barna

Verkefni tengd farsæld barna hafa bæst við störf hjúkrunarfræðinga í ung- og smábarnavernd og ljósmæðra í mæðravernd. Forsenda þess að HVE geti sinnt þeim skyldum sem verkefninu fylgja s.s. vegna funda og vinnslu tímafrekra greinargerða er að fjármagn fylgi fyrir þann viðbótartíma sem metinn hefur verið að fari í þessa vinnu. Þetta eru þörf verkefni en miðað við metið vinnuframlag starfsmanna og fjármagn sem HVE fékk á árinu 2025 vantar talsvert upp á að fjármagnið dugi.

### Tengiliður HVE vegna farsældar barna

Akranes: Sigurbjörg Gyða Guðmundsdóttir  
Borgarnes: Oddný Böðvarsdóttir, Íris Björg Sigmarsdóttir  
Búðardalur/Hólmavík: Þórunn B. Einarsdóttir  
Grundarfjörður: Dagný Ósk Guðlaugsdóttir  
Hvammstangi: Liljana Milenkoska  
Ólafsvík: Birna Dröfn Brigisdóttir  
Stykkishólmur: Heiða María Elfarsdóttir

### Gott að eldast á Hvammstanga

Samþætt heimaþjónusta á Hvammstanga tók til starfa 1. janúar 2025 samkvæmt samningi milli HVE og Húnaþings vestra sem gildir til 31. desember 2027 og kveður á um að HVE sjái um rekstur heimahjúkrunar, dagvistunar og félagslegrar þjónustu aldraðra sem fluttist frá sveitarfélaginu yfir til HVE. Markmið samningsins er að veita heilðræna og skilvirka samþætta félags- og heilbrigðisþjónustu við fólk í heimahúsi og þannig stuðla að öruggri búsetu eldra fólks sem lengst heima, við sem eðlilegastar aðstæður.

Unnið var að því að innrétta húsnæði sem áður tilheyrði hjúkrunardeildinni og valið var til að skapa starfsmönnum og þjónustupegum góða sameiginlega aðstöðu. Húsnæðið var tekið í notkun við formlega athöfn 23. apríl og fékk nafnið Snældan.

Starfsmenn teymisins hafa unnið mjög gott starf

við að þróa þjónustuna og almenn ánægja er með þjónustuna. Verkefnið hefur mætt nokkrum áskorunum á árinu, einkum vegna tímarammans sem þjónustunni er ætlaður og manneklu sökum forfalla stærstan hluta ársins. Starfsmenn tóku þátt í tilraunaverkefni með notkun WHODAS mælitækisins fyrir Miðstöð í öldrunarfæðium sem tók tíma vegna tvöfaldrar skráninga en verkefninu lýkur um áramótin. Þjónustan verður endurskoðuð reglulega enda um að ræða ákveðið frumkvöðlastarf og í undirbúningi er innleiðing búnaðar til fjarvöktunar/fjarþjónustu.

Tveimur starfsmönnum samþættu heimaþjónustunnar þeim Sesselju K. Eggertsdóttur hjúkrunarfræðingi og Henrike Wappler félagsráðgjafa sem eiga veg og vanda að undirbúningi og þróun samþættu heimaþjónustunnar á Hvammstanga var boðið að vera með erindi á ráðstefnu á alþjóðlegri ráðstefnu um samþætta þjónustu, ICIC25, í Lissabon í Portúgal í maí þar sem þær kynntu þjónustuna, markmið og áskoranir.



*Mynd frá opnun Snældunnar*

### Gott að eldast á starfssvæði SSV.

Verkefnastjórn SSV og HVE hefur starfað frá því í janúar 2024. Ráðnir voru tveir innleiðingarstjórar svæða/verkefnastjórar, einn frá sveitarfélögum í SSV og og annar frá HVE. Haustið 2024 voru skipaðir tveir tengiliðir frá HVE sem sátu samráðsfundi á undirbúningsstigi. Þetta voru Ragnheiður Helgadóttir frá Akranesi og Oddný Eva Böðvarsdóttir frá Borgarnesi. Tengiliðirnir skoðuðu m.a. notkun þjónustunnar, breytingar, húsnæði, kosti og ókosti.

Verkefnið komst á góðan skrið á árinu 2025 þar sem lögð var áhersla á að koma MÓMA teyllum af stað og ber að þakka Líf Lárusdóttur verkefnastjóra Gott að eldast hjá SSV hennar skelegga utanumhald og eftirfylgd. Ákveðin kaflaskil urðu í verkefninu í september og var af því tilefni boðað til funda með verkefnisstjórn og tengiliðum á Akranesi og Borgarnesi þar sem þeim var þakkað fyrir góð störf. Á fundunum var jafnframt farið yfir næstu skref verkefnisins sem er innleiðing MÓMA teymla sem hafa það verkefni að fara yfir allar þjónustubeiðnir og meta þörf fyrir heimahjúkrun og heimaþjónustu. Teymistjóri MÓMA teymlanna fjögurra á starfssvæði SSV verður iðjupjálfi sem ráðinn er til SSV samkvæmt samningi við HVE sem leggur til fjármagn sem stofnunin fékk úthlutað á fjárlögum 2025 samkvæmt aðgerð A-2 í Gott að eldast.

### Staða MÓMA teymla á starfssvæði SSV:

MÓMA teymi er komið á Akranesi sem í eru fulltrúar frá HVE, Akraneskaupstað og hjúkrunarheimilinu Höfða. Stefnt er að því að Hvalfjarðarsveit komi með í teymið.

MÓMA teymi er komið í Borgarnesi fyrir Borgarbyggð og Skorradal sem í eru fulltrúar frá HVE, Borgarbyggð og hjúkrunarheimilinu Brákarhlíð.

Í undirbúningi er stofun sameiginlegs MÓMA teymis fyrir Snæfellsnes.

Undirbúningur MÓMA teymis í Dalabyggð er langt komið og ráðgert að það taki til starfa í byrjun árs 2026. Samstarf HVE og Dalabyggðar um fyrirkomulag þjónustu við aldraða er hafið og þar er m.a. til skoðunar þjónusta í húsnæði Silfurtúns sem HVE leigir af Dalabyggð. Þá var í lok árs sent sameiginlegt erindi um leyfi fyrir rekstri dagvistarrýma í Silfurtúni.

### Samstarf við sveitarfélög

Á starfssvæði HVE eru 14 sveitarfélög sem tilheyra þremur landshlutasamtökum sveitarstjórna.

SSV - Samtök sveitarfélaga á Vesturlandi: Níu sveitarfélög, öll á starfssvæði HVE

FV - Fjórðungssamband Vestfirðinga: Átta sveitarfélög, þar af fjögur á starfssvæði HVE þ.e. Reykhólahreppur, Árneshreppur, Kaldrananneshreppur og Strandabyggð.

SSNV - Samtök sveitarfélaga á Norðurlandi vestra: Sex sveitarfélög, þar af eitt á starfssvæði HVE þ.e. Húnaþing vestra.

### Samtök sveitarfélaga á Vesturlandi (SSV)

HVE og SSV hafa átt í góðu samstarfi undanfarin ár með velferð íbúanna að leiðarljósi og segja má að vinna við Velferðarstefnu Vesturlands hafi mótað ákveðið upphaf. Síðan þá hefur HVE tekið þátt í verkefnum tengt Sóknaráætlun Vesturlands m.a. Starfamessu sem getið er á öðrum stað hér í skýrslunni. Stærsta samstarfsverkefnið er Gott að eldast sem hófst árið 2023 sem jafnframt er umfangsmesta Gott að eldast verkefnið á landinu og nær til allra starfsstöðva HVE á svæði SSV.



Mynd frá fundi SSV og HVE í Borgarnesi í janúar

Þann 14. ágúst undirrituðu HVE, Samtök sveitarfélaga á Vesturlandi (SSV) og heilbrigðisráðherra samstarfsyfirlýsingu sem felur í sér að samstarfsaðilar munu vinna að því að laða að aukinn mannauð og gera starfsstöðvar HVE og búsetu á Vesturlandi að eftirsóknarverðum valkosti fyrir heilbrigðisstarfsfólk.

### Markmið verkefnisins er

Að tryggja að allir íbúar á Vesturlandi hafi gott aðgengi að heilbrigðisþjónustu og skilgreindri sérfræðingsþjónustu.

Að taka höndum saman og vinna að því að laða vel menntað og hæfileikaríkt starfsfólk til starfa á öllum starfsstöðvum HVE á Vesturlandi.

Að nýta ívilnanir Menntasjóðs til þess að laða vel menntað og hæfileikaríkt starfsfólk til starfa á starfsstöðvum HVE á Vesturlandi þar sem ívilnanir eru í gildi.

### Hlutverk HVE

Að allar starfsstöðvar HVE séu eftirsóknarverður vinnustaður.

Að HVE tryggi gott vinnuumhverfi og góðan aðbúnað starfsfólks og þjónustuþega á öllum starfsstöðvum.

Að HVE tryggi íbúum heilbrigðisþjónustu með gæði og öryggi í fyrirrúmi.

Að HVE sé virkur þátttakandi í menntun heilbrigðisstarfsfólks.

### Hlutverk sveitarfélaga og SSV

Að tryggja aðgengi að leikskólum og frístund barna á grunnskólaaldri.

Að veita upplýsingar um stöðu á vinnumarkaði sem nýst geta maka og aðgengi að samvinnurýmum.

Að veita upplýsingar um þjónustu í sveitarfélaginu, helstu tækifæri til afþreyingar og stöðu á húsnæðismarkaði.

Að vinna markvisst að því að auka aðdráttarafi sveitarfélaganna.

## Heilsugæslusvið HVE

### Heilsugæslusvið

Hlutverk heilsugæslusviðs er að veita lækni-, hjúkrunar- og geðheilbrigðisþjónustu, heilsuvernd, forvarnir, slysa- og bráðþjónustu og starfrækja geðheilsuteymi sem sinnir annars stigs heilbrigðisþjónustu.

HVE er ein þriggja opinberra heilbrigðisstofnana sem annast alfarið rekstur sjúkraflutninga innan svæðis en þjónustan fellur almennt utan kjarnastarfsemi heilsugæslustöðva.

Janúar-desember 2025									
	Akranes heilsug.	Borgarnes heilsug.	Búðard. heilsug.	Grundarfj. heilsug.	Hólmav heilsug.	Hvammst heilsug.	Ólafsvík heilsug.	Stykkish heilsug.	Samtals allir
<b>Bein samskipti við sjúklinga:</b>									
Símtöl	14.335	5.897	2.196	2.140	1.281	4.569	3.430	3.280	<b>37.128</b>
VERA lyfseðlar	12.223	4.083	1.124	1.004	565	1.501	2.543	1.839	<b>24.882</b>
Viðtöl	26.350	10.931	2.853	3.358	1.647	3.709	4.410	3.658	<b>56.916</b>
Vitjun	378	262	113	96	28	72	249	112	<b>1.310</b>
<b>Heildarfj.</b>	<b>53.286</b>	<b>21.173</b>	<b>6.286</b>	<b>6.598</b>	<b>3.521</b>	<b>9.851</b>	<b>10.632</b>	<b>8.889</b>	<b>120.236</b>
<b>Heildarfjöldi skráðra samskipta</b>									
Karlar	26.438	12.407	3.162	3.272	2.060	5.436	5.599	4.404	<b>62.778</b>
Konur	39.076	15.914	4.058	4.443	2.252	7.660	7.374	6.385	<b>87.162</b>
Kynsegin/ekki skráð	48	0*	0*	0*	0*	0*	0*	0*	<b>48</b>
<b>Samtals:</b>	<b>65.562</b>	<b>28.321</b>	<b>7.220</b>	<b>7.715</b>	<b>4.312</b>	<b>13.096</b>	<b>12.973</b>	<b>10.789</b>	<b>149.988</b>

Janúar - desember 2024									
	Akranes heilsug.	Borgarnes heilsug.	Búðard. heilsug.	Grundarfj. heilsug.	Hólmav heilsug.	Hvammst heilsug.	Ólafsvík heilsug.	Stykkish heilsug.	Samtals allir
<b>Bein samskipti við sjúklinga:</b>									
Símtöl	17.077	9.013	2.408	2.260	1.420	4.815	4.427	3.495	<b>44.915</b>
VERA lyfseðlar	11.846	4.572	991	1.085	641	1.283	2.319	1.642	<b>24.379</b>
Viðtöl	24.944	11.873	2.975	2.887	1.895	3.595	3.761	3.469	<b>55.399</b>
Vitjun	317	249	127	81	27	78	162	55	<b>1.096</b>
<b>Heildarfjöldi:</b>	<b>54.184</b>	<b>25.707</b>	<b>6.501</b>	<b>6.313</b>	<b>3.983</b>	<b>9.771</b>	<b>10.669</b>	<b>8.661</b>	<b>125.789</b>
<b>Heildarfjöldi skráðra samskipta</b>									
Karlar	24.937	13.040	3.089	3.048	2.243	4.919	5.408	4.404	<b>61.088</b>
Konur	38.450	17.220	4.229	3.910	2.380	7.254	6.948	5.781	<b>86.172</b>
Kynsegin/ekki skráð	0*	0*	0*	0*	0*	0*	0*	0*	<b>0*</b>
<b>Samtals:</b>	<b>63.387</b>	<b>30.260</b>	<b>7.318</b>	<b>6.958</b>	<b>4.623</b>	<b>12.173</b>	<b>12.356</b>	<b>10.185</b>	<b>147.260</b>

### Heimahjúkrun 2025

	Akranes heilsug.	Borgarnes heilsug.	Búðard. heilsug.	Grundarfj. heilsug.	Hólmav heilsug.	Hvammst heilsug.	Ólafsvík heilsug.	Stykkish heilsug.	Samtals allir
Fjöldi vitjana	18.131	1.424	162	509	24	1.803	307	1.077	<b>23.437</b>
Fjöldi einstaklinga	172	59	8	17	1	35	19	41	<b>352</b>

### Heimahjúkrun 2024

	Akranes heilsug.	Borgarnes heilsug.	Búðard. heilsug.	Grundarfj. heilsug.	Hólmav heilsug.	Hvammst heilsug.	Ólafsvík heilsug.	Stykkish heilsug.	Samtals allir
Fjöldi vitjana	15.527	1.897	196	570	44	947	185	1.237	<b>20.603</b>
Fjöldi einstaklinga	173	52	7	20	1	28	11	38	<b>330</b>

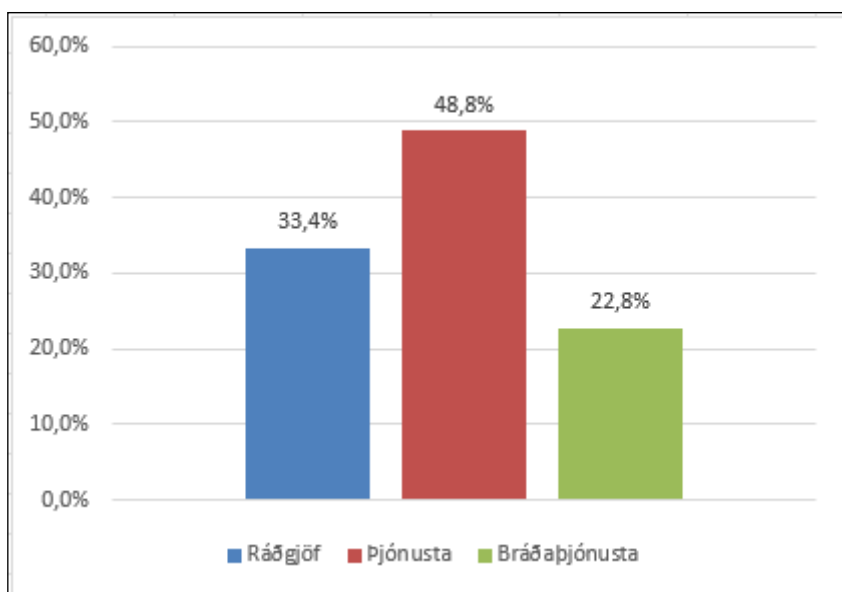
## Fjöldi skráðra í þjónustu á heilsugæslustöðvum HVE í árslok 2025

Starfsstöð	Fjöldi skráðra á heilsugæslustöð	Hlutfall skráðra
Heilsugæslan Akranesi	9.104	48%
Heilsugæslan Borgarnesi	3.909	20%
Heilsugæslan Búðardal	818	4%
Heilsugæslan Grundarfirði og Ólafsvík	2.349	12%
Heilsugæslan Hólmavík	501	3%
Heilsugæslan Hvammstanga	1.198	6%
Heilsugæslan Stykkishólmi	1.281	7%
<b>Alls:</b>	<b>19.160</b>	<b>100%</b>

### 1700 símaráðgjöf

Frá miðju ári 2023 hefur verið unnið að því að bæta og samþætta þjónustu og ráðgjöf vegna veikinda og bráðra erinda með símaráðgjöf í síma 1700 sem Upplýsingamiðstöð Heilsugæslu höfuðborgarsvæðisins (HH) sér um að svara.

Reynslan af símaráðgjöf 1700 sýnir að með sérþjálfuðu starfsfólki er hægt að leysa úr stórum hluta fyrirspurna með ráðgjöf í síma og netspjalli. Þann 16. maí var stigið stórt skref á heilsugæslustöðvum HVE í frekari þróun í samvinnu við Upplýsingamiðstöð HH þar sem verklagið byggir á því að bráð erindi eru flokkuð í gegnum síma 1700 og á netspjalli Heilsuveru fyrir komu á stöð. Þá sér 1700 um að koma erindum í réttan farveg innan heilsugæslustöðva HVE og þau sem þurfa, fá þá tíma samdægurs eða daginn eftir. Með þessu er verið að tryggja rétta þjónustu á réttum stað og réttum tíma. Þá sparar þetta fyrirkomulag skjólstæðingum tíma þar sem hægt er að fá upplýsingar og ráðgjöf strax í stað þess að mæta beint á staðinn. Hægt er að hringja í 1700 allan sólarhringinn og að auki er netspjall opið frá 8:00 til 22:00 alla daga vikunnar. Þessa þjónustu hafa einstaklingar á starfssvæði HVE nýtt sér í vaxandi mæli.



#### Ráðgjöf

Ráðgjöf, leiðsögn um úrræði og virk hlustun.

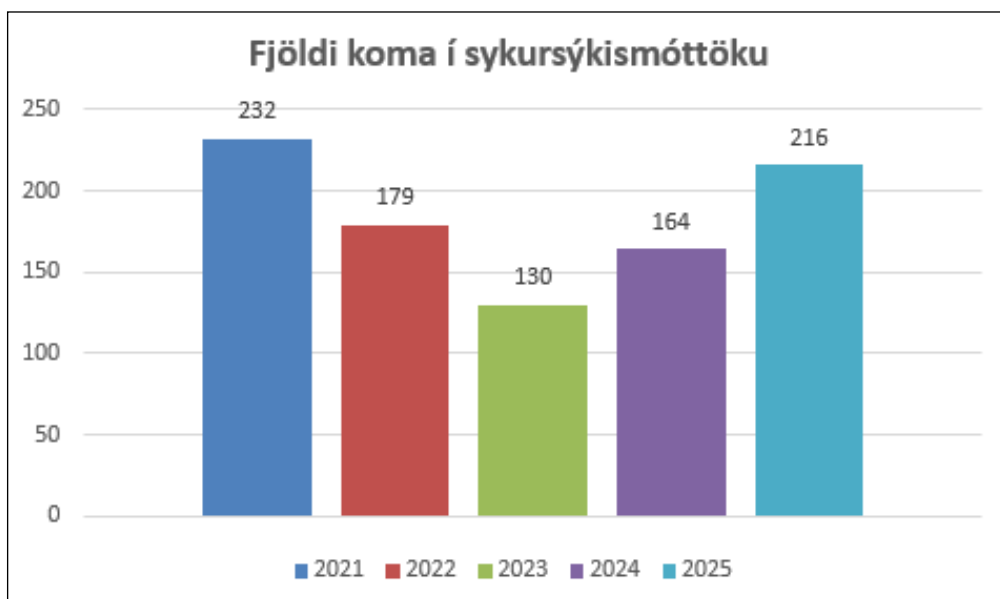
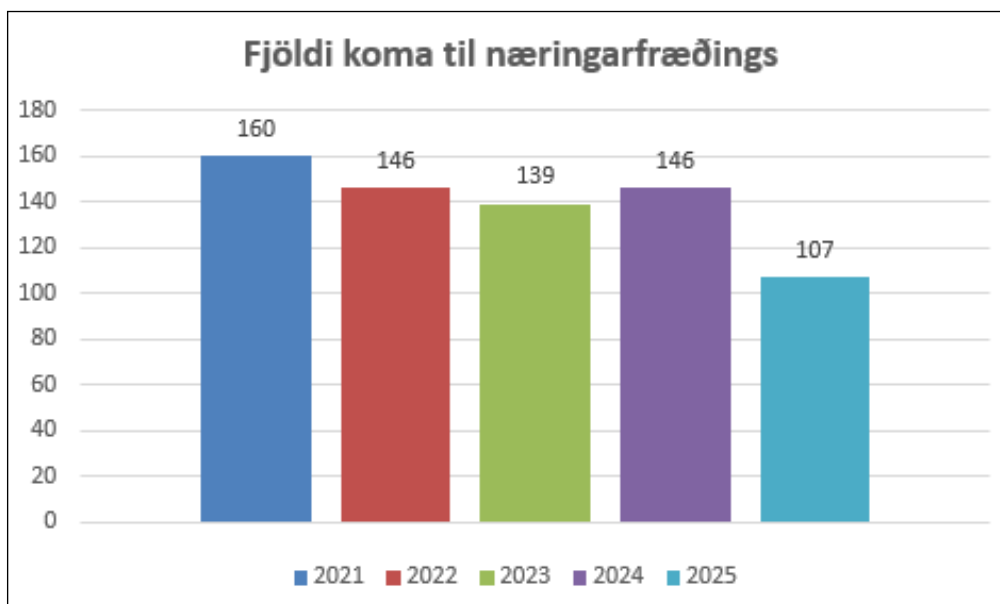
#### Þjónusta

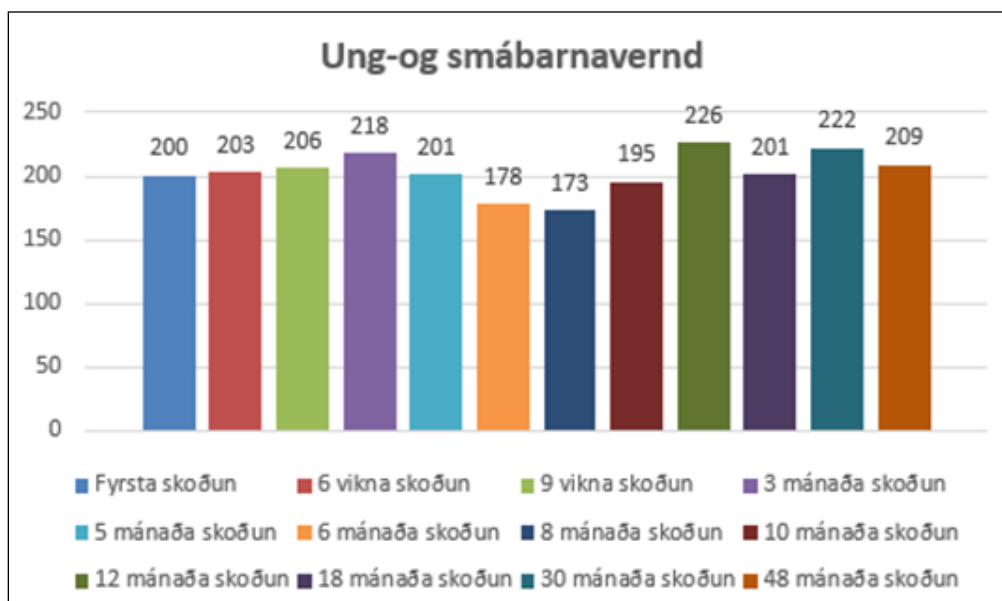
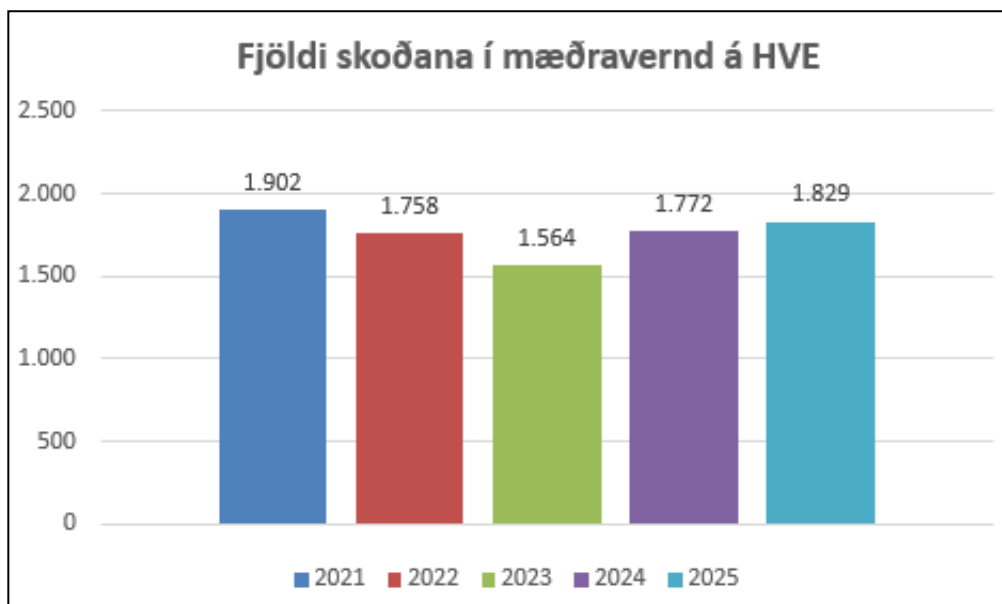
Vísad á heilsugæslu, læknavakt, sérfræðilækni, lyfjafræðing og fleira.

#### Bráðabjónusta

Neyðarlínan, sent á vakthafandi lækni, bráðamóttaka, eitrunarsími og fleira.

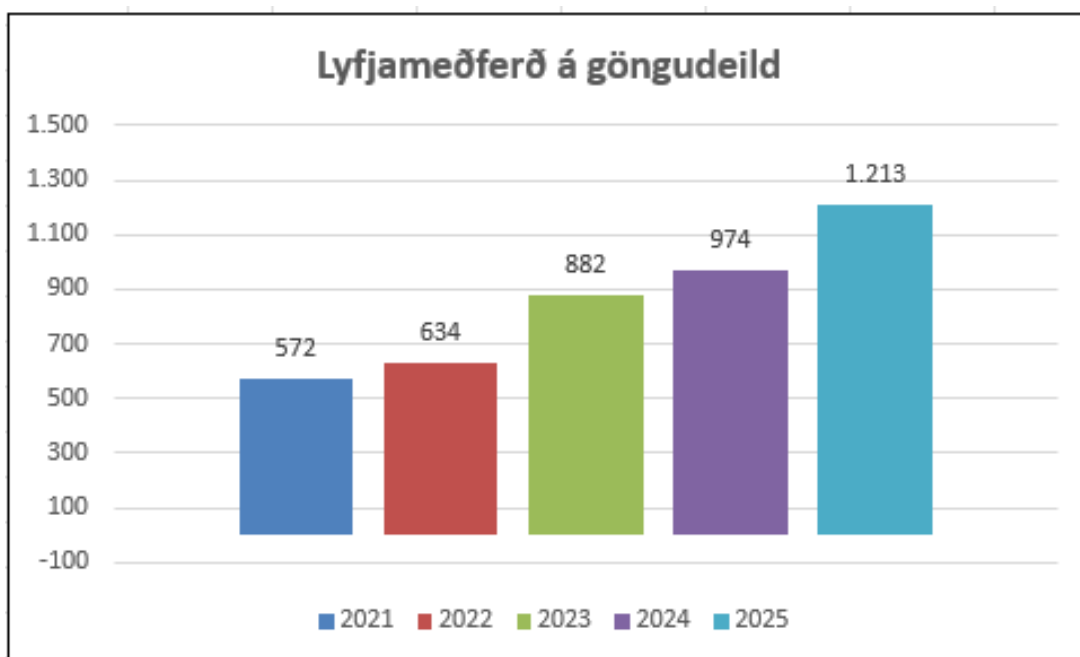
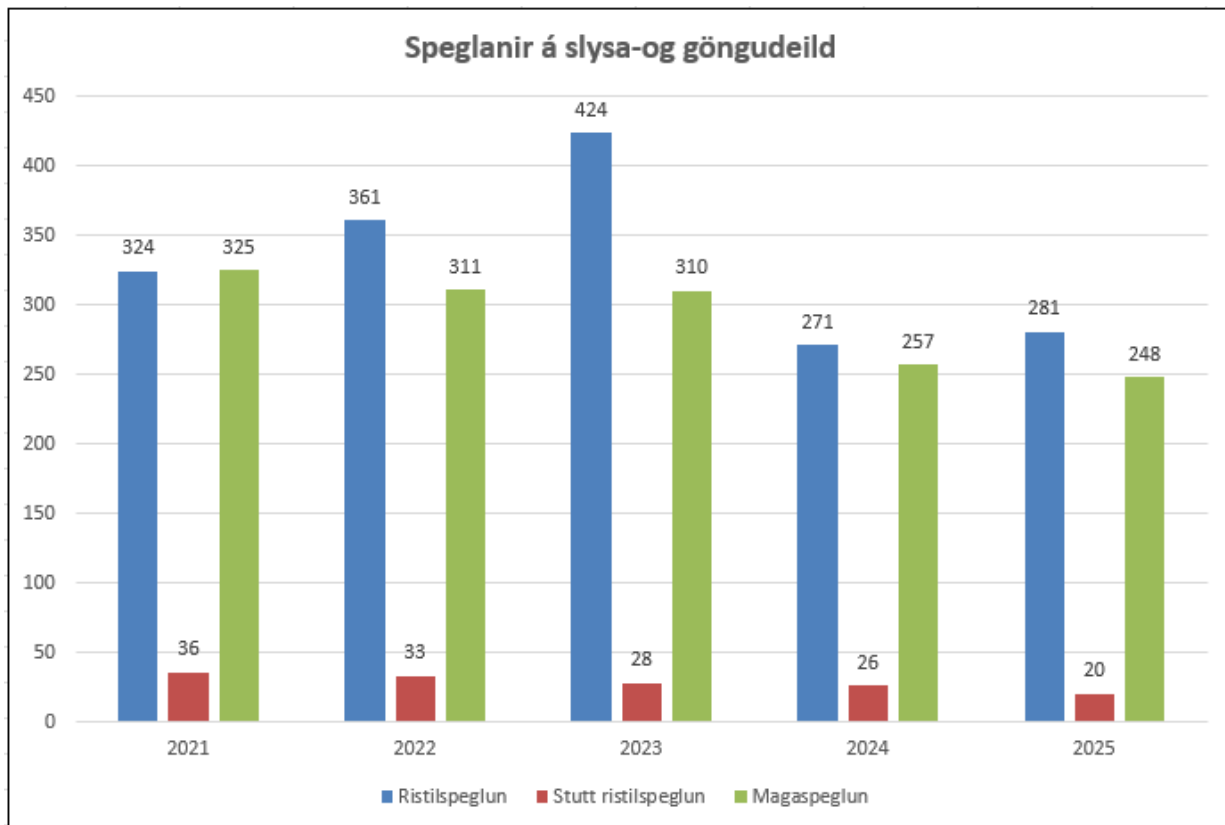
Heildarfjöldi samskipta var 16.832

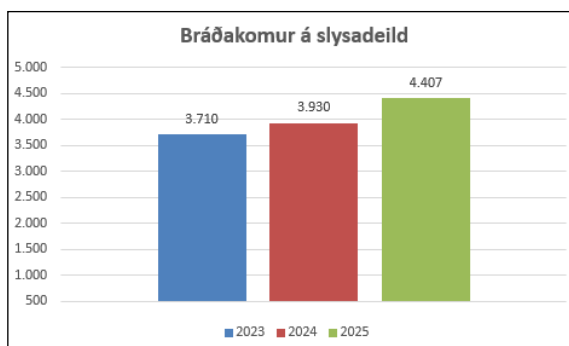
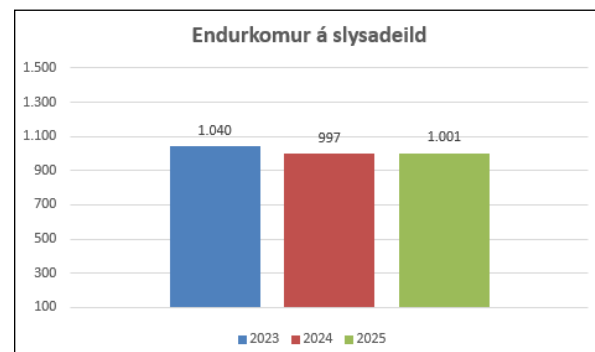
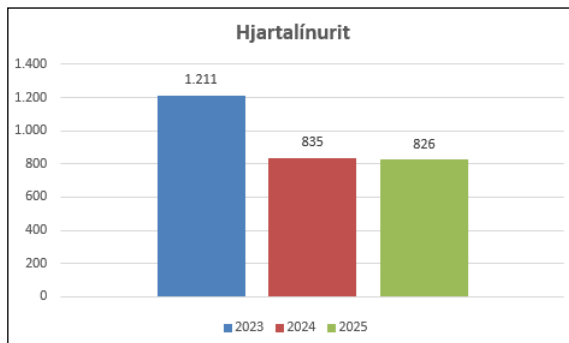
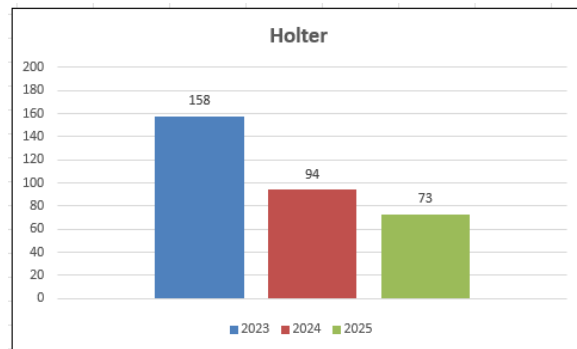
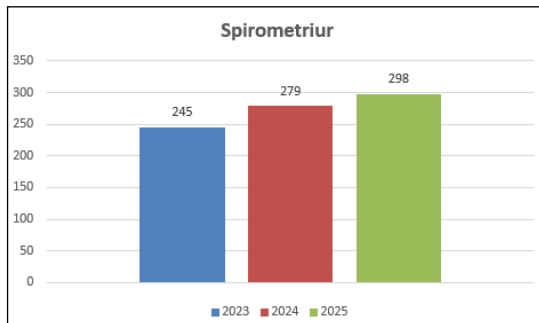
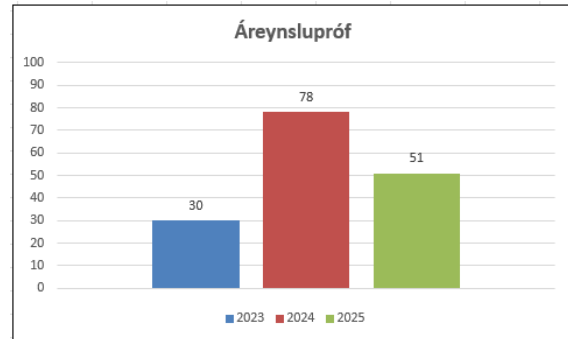
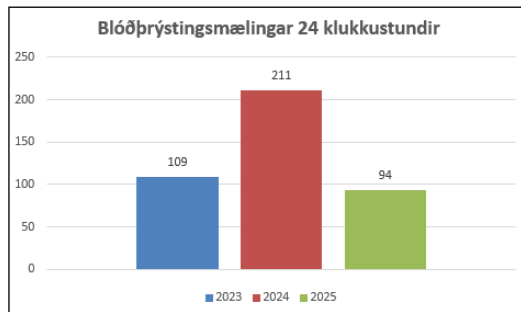




### Slysa-og göngudeild

Á deildinni eru slysa- og bráðamóttaka, endurkomur vegna slysa, sérhæfð sárameðferð, meltingarfæraspeglanir, þvagblöðruspeglanir og minni aðgerðir sem ekki þarfnast svæfinga, lyfja- og blóðgjafir sjúklinga á göngudeild og lífeðlisfræðilegar rannsóknir.





# Heilsugæslusvið HVE

## Sjúkraflutningar - HVE

Hjá Heilbrigðisstofnun Vesturlands eru sjúkraflutningar umfangsmikil og mikilvæg þjónusta sem byggir á öflugri mönnun, dreifðu starfsskipulagi og góðum tækjabúnaði. Viðbragðsgeta sjúkraflutninga er allan sólarhringinn. Starfsstöðvar sjúkraflutninga eru átta með um 60-70 starfsmenn. Um 15 starfsmenn eru bæði í dagvinnu og sinna bakvöktum en meirihluti starfsmanna eru tímavinnufólk sem sinna bakvöktum.



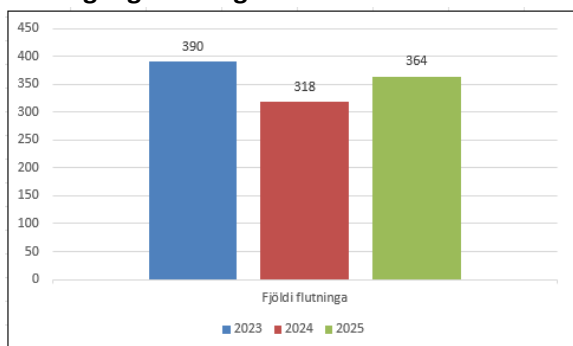
Myndir frá rýmingaræfingu á Lyflækningadeild HVE á Akranesi

## Sjúkraflutningar á HVE

	2021	2022	2023	2024	2025	Breyting 2024-2025	
Akranes	1.174	1.460	1.451	1.555	1507	-48	-3,1%
Borgarnes	474	519	592	579	552	-27	-4,7%
Búðardalur	158	170	171	134	147	13	9,7%
Grundarfjörður	98	125	147	110	102	-8	-7,3%
Hólmavík	80	99	76	79	64	-15	-19,0%
Hvammstangi	165	163	136	139	142	3	2,2%
Ólafsvík	190	269	277	227	185	-42	-18,5%
Stykkishólmur	164	244	216	213	211	-2	-1,0%
<b>Samtals:</b>	<b>2.503</b>	<b>3.049</b>	<b>3.066</b>	<b>3.036</b>	<b>2.910</b>	<b>-126</b>	<b>-4,2%</b>

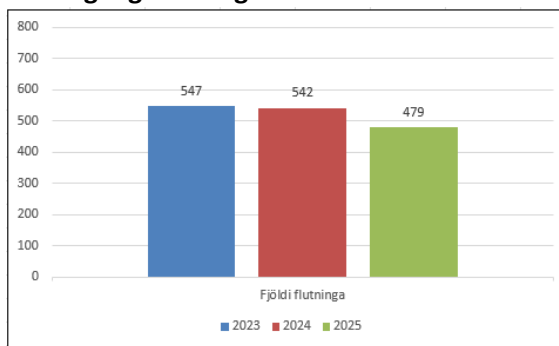
## Yfirlit yfir forgang sjúkraflutninga

### F1 forgangsflutningur



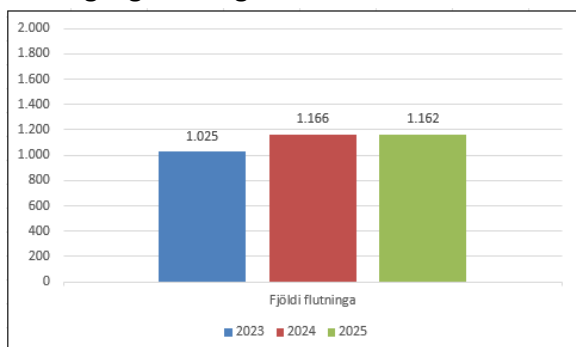
**Neyðartilvik** - Neyðarástand sem ógnar lífi og þolir enga bið. Sekúndur skipta máli.

### F2 forgangsflutningur



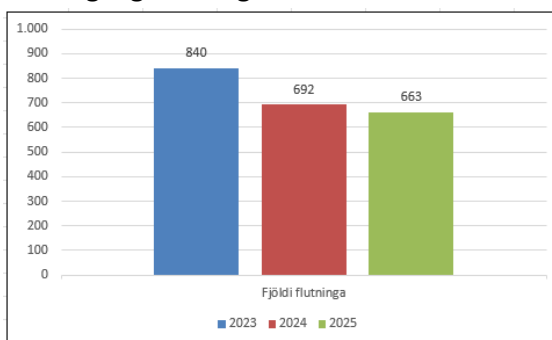
**Bráðatilvik** - Brátt ástand sem mögulega ógnar lífi. Mínútur skipta máli

### F3 forgangsflutningur



**Liggur á** - Brátt eða óvíst ástand þar sem lífsógn er ólíkleg en ástand getur verndað við bið.

### F4 forgangsflutningur



**Má bíða** - Stöðugt ástand sem þolir bið.

Sjúkraflutningar eru með 17 sjúkrabíla í rekstri á HVE og er dreifing þeirra á eftirfarandi stöðvar:

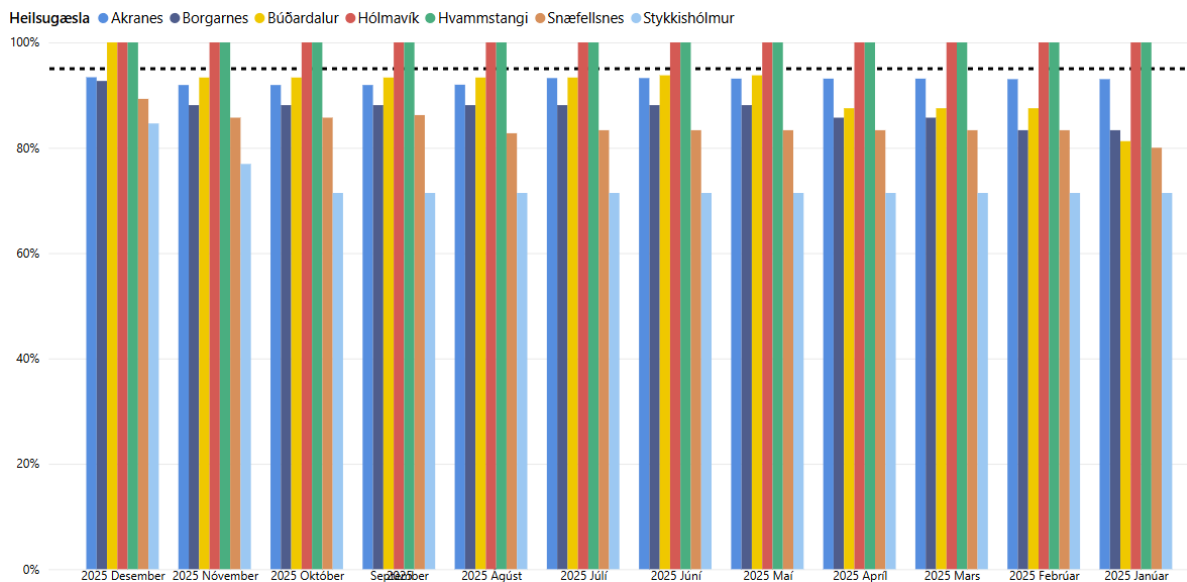
- Fimm á Akranesi
- Tveir í Borgarnesi
- Tveir í Ólafsvík
- Einn í Grundarfirði
- Tveir í Búðardal
- Einn á Hólmavík
- Tveir á Hvammstanga

## Heilsugæslusvið HVE - Gæðaviðmið

Með tilkomu fjármögnunarlíkansins er farið að birta samræmd gæðaviðmið í heilsugæslu mánaðarlega á síðu Stjórnarráðsins þar sem hægt er að fylgjast með árangri hversrar heilsugæslu samanborið við aðrar stöðvar. Meðfylgjandi tölur eru teknar úr mælaborði Stjórnarráðsins um fjármögnunarlíkan heilsugæslu á landsbyggðinni; <https://www.stjornarradid.is/verkefni/lif-og-heilsa/fjarmognunarlikan-heilsugaeslu-a-landsbyggdinni/>

### Gæðaviðmið: Bólusetningar við útskrift úr 10.bekk

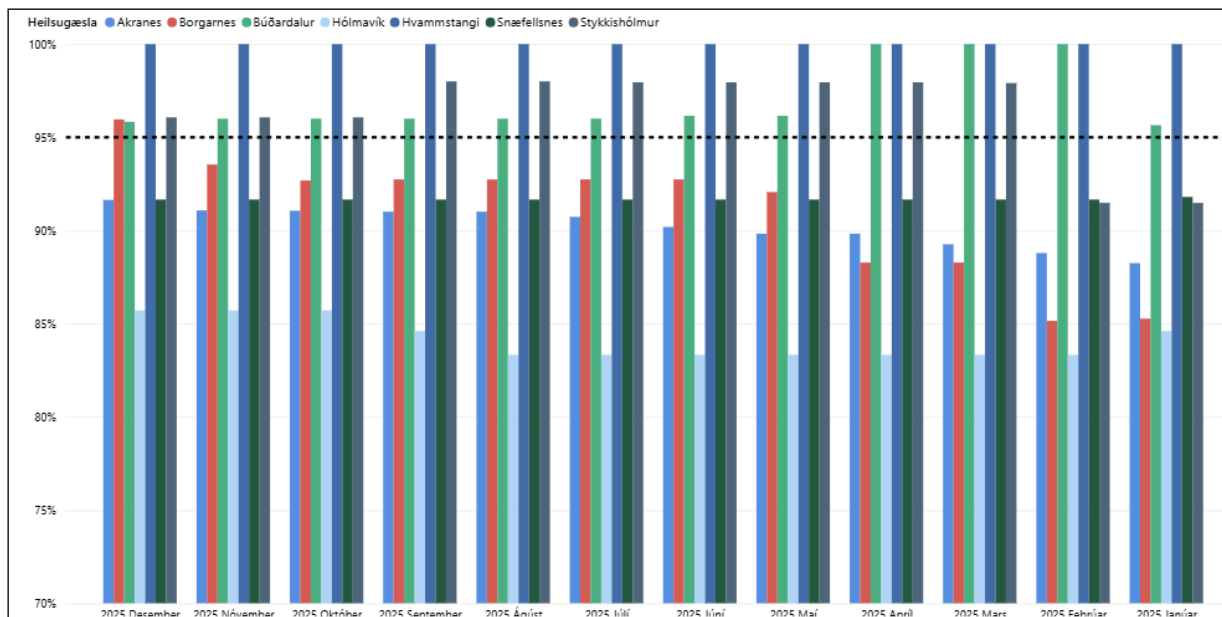
Viðmiðið er að efla og viðhalda góðri bólusetningastöðu barna í heilsuvernd



### Gæðaviðmið: Bólusetningar barna

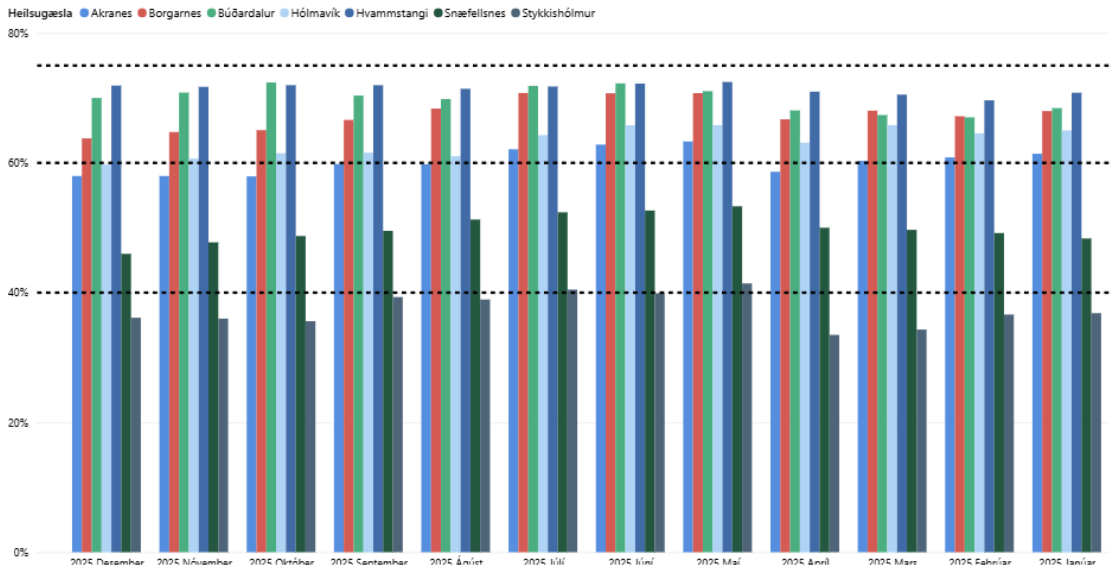
Viðmiðið er að efla og viðhalda góðri bólusetningastöðu barna í heilsuvernd. Hópar sem eru bólusettir eru:

- ◆ 12 mánaða börn eða fæðingarárgangur sem verður 2 ára á árinu (árgangur 2023).
- ◆ 18 mánaða börn eða fæðingarárgangur sem verður 3 ára á árinu (árgangur 2022).
- ◆ 4 ára. Fæðingarárgangur sem þ.e. verður 5 ára á árinu (árgangur 2020).



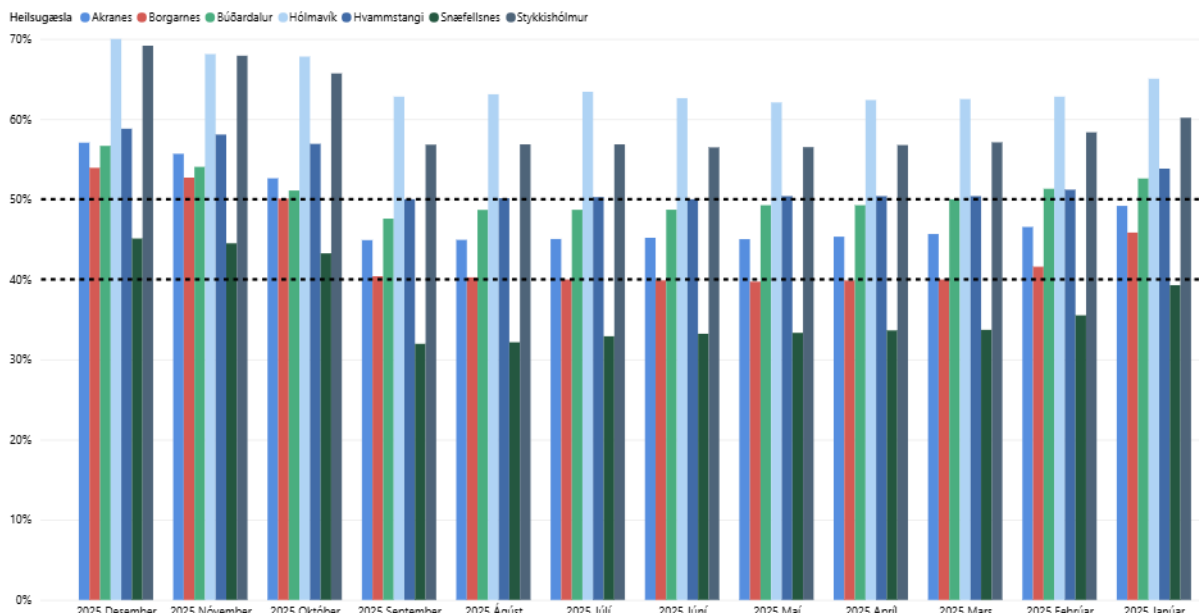
## Gæðaviðmið: Blóðþrýstingur skráður hjá einstaklingum í ákveðnum áhættuhópum

Talinn er fjöldi einstaklinga með skráðan blóðþrýsting og virkar ICD-10 greiningar í tilteknum sjúkdómaflokkum sem hlutfall af heildarfjölda einstaklinga sem tilheyra þessum hópum.



## Gæðaviðmið: Skráðar inflúensubólusetningar þeirra sem tilheyra ákveðnum áhættuhópum

Talinn er fjöldi einstaklinga 60 ára og eldri og einstaklingar með skráðar sjúkdómsgreiningar í tilteknum sjúkdómaflokkum sem fengið hafa inflúensubólusetningu, sem hlutfall af einstaklingum sem tilheyra ákveðnum viðmiðunarhóp.



## Hjúkrunarsvið:

HVE rekur hjúkrunarrými á hjúkrunarheimilum/-deildum í Búðardal, Hólmavík, Hvammstanga og Stykkishólmi. Boðið er upp á hvíldar- og endurhæfingarinnlagnir til að styðja við möguleika einstaklinga til að búa á eigin heimili eins lengi og kostur er. Jafnframt eru tvö sjúkrarými á Hvammstanga og fjögur í Stykkishólmi sem rekin eru samhliða hjúkrunarrýmum og nýtt eru fyrir einfaldari sjúkdómstílfelli sem krefjast innlagnar, fyrir dvöl að lokinni meðferð á Akranesi eða öðrum heilbrigðisstofnunum og fyrir endurhæfingu og líknandi meðferð.

- Hjúkrunardeild HVE á Hólmavík eru 7 hjúkrunarrými.
- Á hjúkrunardeild HVE Hvammstanga eru 13 hjúkrunarrými og tvö sjúkrarými. Þar eru jafnframt 5 dagþjónusturými fyrir eldra fólk.
- Hjúkrunarheimilið Systraskjól HVE í Stykkishólmi eru 18 hjúkrunarrými og 4 sjúkrarými.
- Hjúkrunarheimilið Silfurtún HVE í Búðardal eru 8 hjúkrunarrými.

## HVE - legu-hjúkrunardeildir

### Starfsemistölur 2025

Deild	Dvalir	Legu-dagar	Leyfis-dagar	Rúma-fjöldi	Meðalfjöldi legudaga án leyfisdaga	Meðalfjöldi sjúklunga á dag
Akranes - Handlækningadeild	961	3.355,0	30,1	12	4,0	9,2
Akranes - Kvinnadeild	629	1.025,9	74,6	10	1,6	2,8
Akranes - Kvinnadeild nýburar	276	394,7	0,0		1,4	1,1
Akranes - Lyflækningadeild	796	4.719,2	49,5	16	5,9	12,9
Hólmavík - Hjúkrunardeild	18	2.394,3	8,4	7	133,0	6,6
Hvammstangi Hjúkrunardeild	60	4.718,4	69,2	13	78,6	12,9
Silfurtún hjúkrunar-og dvalarheimili	13	2.785,2	4,9	8	213,9	7,6
Stykkishólmur Sjúkradeild	9	487,6	0,0	4	54,2	1,3
Stykkishólmur Systraskjól hjúkrunarheimili	44	6.312,0	0,8	18	143,5	17,3
<b>Samtals</b>	<b>2.806</b>	<b>26.192,3</b>	<b>237,5</b>	<b>88</b>	<b>70,7</b>	<b>71,7</b>

## HVE HÓLMAVÍK - HJÚKRUNARDEILD

	2021	2022	2023	2024	2025	Breyting 2024-2025	
Heildarfjöldi innlagna	17	27	36	14	18	4	28,6%
Fjöldi karla	5	17	21	6	5	-1	-16,7%
Fjöldi kvenna	12	10	15	8	13	5	62,5%
Fj. sjúkl. í sjúkrarými	2	0	0	1	1	0	0,0%
Fj. sjúkl. í hjúkrunarrými	10	17	30	12	12	0	0,0%
Fj. sjúkl. í hvíldarinnlögn aldraðra	8	10	6	2	5	3	150,0%
Legudagar án leyfisdaga	3.126,3	2.543,8	2.052,6	3.002,9	2.385,9	-617,0	-20,6%
Meðaldvöl	183,9	94,2	56,7	214,5	133,0	-81,5	-38,0%
Meðalfjöldi sjúkl. á dag	8,6	7	5,6	7	6,6	-0,4	-5,7%

## HVE HVAMMSTANGI - HJÚKRUNARDEILD

	2021	2022	2023	2024	2025	Breyting 2024-2025	
Heildarfjöldi innlagna	64	85	73	84	60	-24	-28,6%
Fjöldi karla	21	41	34	29	30	1	3,5%
Fjöldi kvenna	43	44	39	55	30	-25	-45,5%
Fj. sjúkl. í sjúkrarými	50	52	51	42	41	-1	-2,4%
Fj. sjúkl. í hjúkrunarrými	16	19	13	34	16	-18	-52,9%
Fj. sjúkl. í hvíldarinnlögn aldraðra	3	16	12	9	5	-4	-44,4%
Legudagar án leyfisdaga	4.720,8	4.898,2	4.293,9	4.095,8	4.370,6	274,8	6,7%
Meðaldvöl	73,8	57,3	58,6	41,8	78,6	36,8	88,0%
Meðalfjöldi sjúkl. á dag	12,9	13,4	11,8	11,4	12,0	0,6	5,3%
Sjúkraþjálfun Hvt. - húkrunardeild	1.479	1.494	1.249	1.058	1.362	304	28,7%

## Silfurtún - Búðardal

	2024	2025	Breyting	2024-2025
Heildarfjöldi innlagna	16	13	-3	-18,8%
Fjöldi karla	4	7	3	75,0%
Fjöldi kvenna	12	6	-6	-50,0%
Fj. sjúkl. í hjúkrunarrými	15	11	-4	-26,7%
Fj. sjúkl. í hvíldarinnlögn aldraðra	1	2	1	100,0%
Legudagar	4.153,2	2.785,2	-1.368,0	-32,9%
Meðaldvöl	236,7	252,8	16,1	6,8%
Meðalfjöldi sjúkl. á dag	10,4	8,6	-1,8	-17,3%

## Systraskjól - Stykkishólmi

	2024	2025	Breyting	2024-2025
Heildarfjöldi innlagna	48	44	-4	-8,3%
Fjöldi karla	25	21	-4	-16,0%
Fjöldi kvenna	23	23	0	0,0%
Fj. sjúkl. í hjúkrunarrými	28	37	9	32,1%
Fj. sjúkl. í hvíldarinnlögn aldraðra	20	8	-12	-60,0%
Legudagar	5.737,5	6311,2	573,7	10,0%
Meðaldvöl	119,5	138,3	18,8	15,7%
Meðalfjöldi sjúkl. á dag	14,5	16,4	1,9	13,1%

# HVE AKRANESI - UMDÆMISSJÚKRAHÚS

## Sjúkrasvið:

Á Akranesi er umdæmissjúkrahús sem þjónar íbúum heilbrigðisumdæmis Vesturlands og öðrum sem eftir þjónustu leita. Sérstök áhersla er lögð á örugga sólarhringsþjónustu og eru þar þrjár legudeildir. Auk fyrsta stigs sjúkrahúsþjónustu er þar veitt fjölbreytt sérfræðiþjónusta á sviði lyflækninga, skurðlækninga, bæklunarlækninga, kvensjúkdómalækninga og fæðingahjálpar ásamt endurhæfingu, rannsókn- og myndgreiningaþjónustu fyrir innliggjandi sjúklinga og á göngudeildum.

Í Stykkishólmi er sérhæfð endurhæfingardeild sem sinnir meðferð við háls- og bakverkjum sem stendur öllum landsmönnum til boða.

## Handlækningadeild

Handlækningadeild er 12 rúma legudeild sem veitir alla almenna þjónustu á sviði handlækninga, bráðatilvika og slysa. Á deildinni er vaktþjónusta sérfræðings allan sólarhringinn. Sérfræðiþekking er í almennum skurðlækningum, bæklunarskurðlækningum og þvafæraskurðlækningum.

## Kvennadeild

Kvennadeild er 10 rúma legudeild með sólarhrings vaktþjónustu. Meginhlutverk deildarinnar er að veita alla almenna þjónustu og bráðaþjónustu tengda kvensjúkdómum, meðgöngu, fæðingu og sængurlegu. Deildin sinnir einnig dagdeildarþjónustu á meðgöngu og eftir fæðingu.

## Lyflækningadeild

Lyflækningadeild er 16 rúma legudeild sem veitir almenna og bráðaþjónustu í lyflækningum. Auk þess sinnir deildin sjúklingum með langvinna sjúkdóma og langtíma veikindi. Á deildinni er vaktþjónusta sérfræðings allan sólarhringinn og til staðar er sérfræðiþekking í almennum lyflækningum, meltingarfærasjúkdómum, hjartasjúkdómum, nýrnasjúkdómum og lungnasjúkdómum. Flestir sjúklingar sem leggjast inn á lyflækningadeildina koma vegna bráðra veikinda.

## Sjúkrasvið HVE

### HVE Akranesi, dag-, göngu- og stoðdeildir

	2021	2022	2023	2024	2025	Breyting 2024-2025	
<b>Dagdeildir:</b>							
Dagdeild skurðeildar	847	777	764	722	750	28	3,9%
Dagdeild kvenna	758	658	541	553	609	56	10,3%
<b>Fjöldi aðgerða:</b>							
Skurðstofa	1.574	1.678	1.708	1.784	1.786	2	0,1%
Slysa- og aðgerðastofa *	831	847	883	752	703	-49	-6,5%
<b>Heildarfj. aðgerða:</b>	<b>2.405</b>	<b>2.525</b>	<b>2.591</b>	<b>2.536</b>	<b>2.489</b>	<b>-47</b>	<b>-1,9%</b>
Fjöldi svæfinga	1.037	1.032	1.059	1.029	1.106	77	7,5%
Fjöldi deyfinga	689	556	621	711	739	28	3,9%
<b>Samtals:</b>	<b>1.529</b>	<b>1.588</b>	<b>1.680</b>	<b>1.740</b>	<b>1.845</b>	<b>105</b>	<b>6,0%</b>
<b>Slysa- og göngudeild:*</b>							
Nýskráning slysa	2.883	3.479	3.710	3.930	4.409	479	12,2%
Endurkomur á slysideild	894	1.053	1.040	998	1.004	6	0,6%
Meðferð á dag--og göngudeild	502	459	204	138	166	28	20,3%
Fjöldi aðgerðarsjúkl. amb	835	847	883	753	703	-50	-6,6%
Fjöldi aðgerðarsjúkl. innil	77	66	58	59	36	-23	-39,0%
<b>Samtals fj. sjúklinga:</b>	<b>5.191</b>	<b>5.904</b>	<b>5.895</b>	<b>5.878</b>	<b>6.318</b>	<b>440</b>	<b>7,5%</b>
<b>Rannsóknir:</b>							
Rannsóknir á ranns. stofu - fjöldi	445.071	442.620	489.529	524.652	544.104	19.452	3,7%
Rannsóknastofa - fjöldi beiðna	21.274	20.486	22.576	24.318	24.935	617	2,5%
Myndgreiningarannsóknir, heildarfj.	5.941	6.832	7.675	8.241	8.680	439	5,3%
Myndgr. - almennar myndgr. ranns.	3.770	4.522	5.003	5.453	5.456	3	0,1%
Myndgr. - tölvusneiðmyndir	1.890	2.035	2.323	2.469	2.915	446	18,1%
Myndgr. - ómskoðanir	281	275	349	319	309	-10	-3,1%
Lífeðlisfræðilegar rannsóknir	2.241	2.277	2.222	2.459	2.477	18	0,7%
<b>Endurhæfing:</b>							
Iðjuþjálfun - meðferð innil.	183	180	268	338	416	78	23,1%
Iðjuþjálfun - meðferð ambulant	331	453	519	670	599	-71	-10,6%
Sjúkraþjálfun - meðferð innil.	3.199	3.979	4.277	4.762	4.978	216	4,5%
Sjúkraþjálfun - meðferð ambulant	2.223	2.510	3.062	3.273	2.675	-598	-18,3%
<b>Samtals:</b>	<b>5.936</b>	<b>7.122</b>	<b>8.126</b>	<b>9.043</b>	<b>8.668</b>	<b>-375</b>	<b>-4,2%</b>

\* Aðgerðir á slysa- og göngudeild eru m.a. meltingarfæraspæglanir, ásamt ýmsum minni háttar aðgerðum sem ekki þarfnast svæfingar.

## Sálfræðiþjónusta á HVE

Tegund samskipta	2024		2025	
	Fjöldi koma	Fjöldi einstakl	Fjöldi koma	Fjöldi einstakl
HAM-hópar	71	16	0	0
Myndsamtal	189	52	169	59
Inntökuvíðtal	203	182	136	136
Víðtöl sálfræðiþjónusta	1.401	245	1.119	210
Símtöl sálfræðiþjónusta	1.485	428	1.321	325
<b>Samtals:</b>	<b>3.328</b>	<b>923</b>	<b>2.745</b>	<b>730</b>

Ekki er gerður greinarmunur á 1. og 2. stigs þjónustu.

## Geðheilsuteymi HVE

Tegund samskipta	2024		2025	
	Fjöldi koma	Fjöldi einstakl	Fjöldi koma	Fjöldi einstakl
Inntökuvíðtal geðheilsuteymi	9	9	0	0
Víðtal geðheilsuteymi	355	104	961	141
Sálfræðingsvíðtal	255	42	85	25
Símtal geðheilsuteymi	931	199	797	199
Myndsamtal	36	8	125	18
Vitjun-geðheilsuteymi	30	8	8	5
<b>Samtals:</b>	<b>1.616</b>	<b>370</b>	<b>1.976</b>	<b>388</b>

## Sjúkrasvið HVE

### Myndgreiningardeild

Myndgreiningardeild starfaði með hefðbundnum hætti á árinu. Fjórir geislafræðingar starfa á deildinni og skipta með sér bakvöktum.

Röntgenlæknar af LSH komu einu sinni í viku á árinu og gerðu ómskoðanir. Nýtt ómtæki var tekið í notkun á árinu, þetta er öflugt tæki sem nýtist ekki aðeins röntgenlæknum heldur nota hjartalæknir og þvagfæralæknir tækið líka.

Myndgreiningardeildin á Akranesi hefur aldrei áður verið eins vel sett tækjalega séð og þar með hefur greiningargildi aldrei verið eins gott og nú er ef frá er talinn skyggnimagnari sem er frá árinu 2000 og langt frá því að standast nútímakröfur.

Heildarfjöldi rannsókna hefur aukist milli ára um 11,6% og var fjöldi rannsókna í ár 8.680. Síðustu ár hefur rannsóknum á Myndgreiningardeild á Akranesi fjölgað ár frá ári, árið 2020 var fjöldinn 5.398 hefur rannsóknarfjöldi því aukist um 37,8 % frá árinu 2020.

Einn nemi í geislafræði kom á deildina í sínu starfsnámi þetta árið.

### Myndgreiningardeild HVE á Akranesi

	2021	2022	2023	2024	2025
Myndgr. –almennar myndgr.rannsóknir	3.770	4.522	5.003	5.453	5.456
Myndgreining-tölvusneiðmyndir	1.890	2.035	2.323	2.469	2.915
Myndgreining-ómskoðanir	281	275	349	319	309
<b>Samtals:</b>	<b>5.398</b>	<b>5.941</b>	<b>6.832</b>	<b>7.675</b>	<b>8.680</b>

### Myndgreiningardeild HVE

	2023	2024	2025
Myndgreining Búðardalur	90	66	62
Myndgreining Hólmavík	45	42	21
Myndgreining Hvammstangi	151	221	233
Myndgreining Ólafsvík	74	76	52
Myndgreining Stykkishólmur	112	105	111
<b>Samtals:</b>	<b>472</b>	<b>510</b>	<b>479</b>

### Rannsóknastofa HVE

Á deildinni er sólarhrings bakvaktapjónusta lífeindafræðinga alla daga ársins. Rannsóknadeildin annast blóðrannsóknir fyrir allar starfsstöðvar HVE. Á rannsóknastofunni eru framkvæmdar allar helstu rannsóknir í blóðmeinafræði, meinafræði, sýklafræði og blóðbankafræði. Sjaldgæfar rannsóknir og ýmsar sérrannsóknir eru sendar á Landspítalann og á rannsóknstofan t.a.m. mjög náið samstarf við Blóðbankann. Deildin á alltaf blóðeiningar á lager sem fengnar eru frá Blóðbankanum. Heildarfjöldi rannsókna á rannsóknastofu jókst um 3,7% frá fyrra ári.

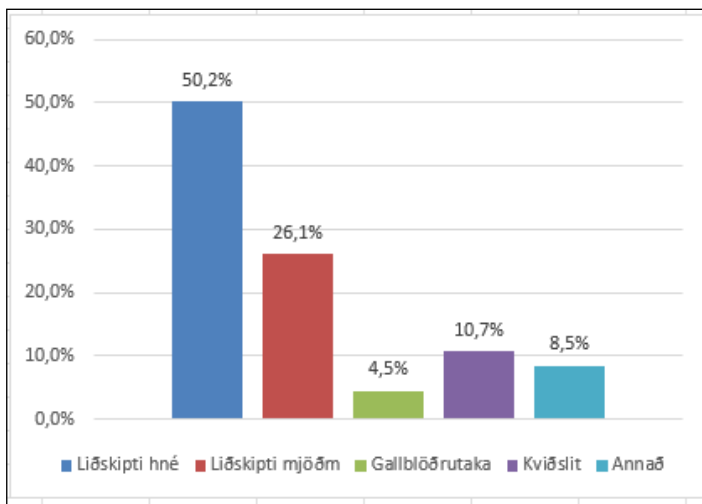
### Rannsóknardeild HVE, 2021-2025

	2021	2022	2023	2024	2025
Rannsóknir á rannsóknarstofu-fjöldi	445.071	442.620	489.529	524.652	544.104
Rannsóknastofa-fjöldi beiðna	21.274	20.486	22.576	24.318	24.935

## Handlækningadeild

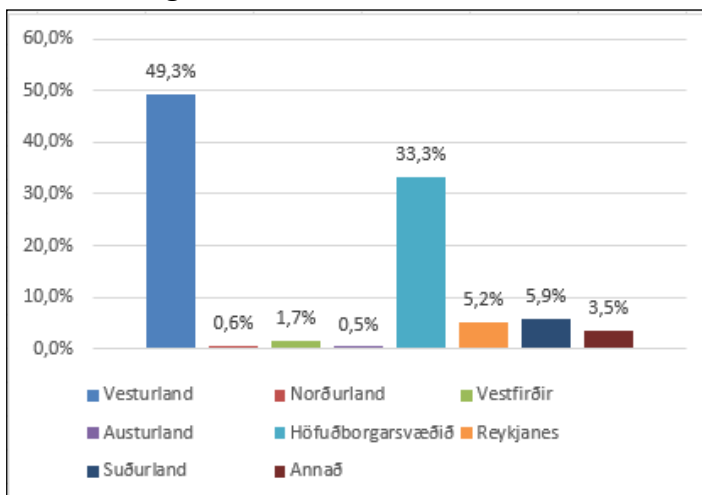
	2021	2022	2023	2024	2025	Breyting 2024-2025	
Fjöldi innlagna	526	797	904	976	961	-15	-1,5%
Fjöldi karla	255	374	433	442	481	39	8,8%
Fjöldi kvenna	271	423	471	534	480	-54	-10,1%
Legudagar	1.724,0	2.572,0	2.492,8	2.810,1	3.324,9	514,8	18,3%
Meðaldvöl	3,3	3,2	2,8	2,9	4,0	1,1	37,9%
Aðgerðir á skurðstofu, innliggjandi sjúklingar	282	373	462	524	552	28	5,3%
Fjöldi gerviliðsaðgerða	155	239	362	401	421	20	5,0%

### Handlækningadeild aðgerðir 2025



Gerðar voru 552 aðgerðir á Handlækningadeild árið 2025

### Handlækningadeild búseta 2025

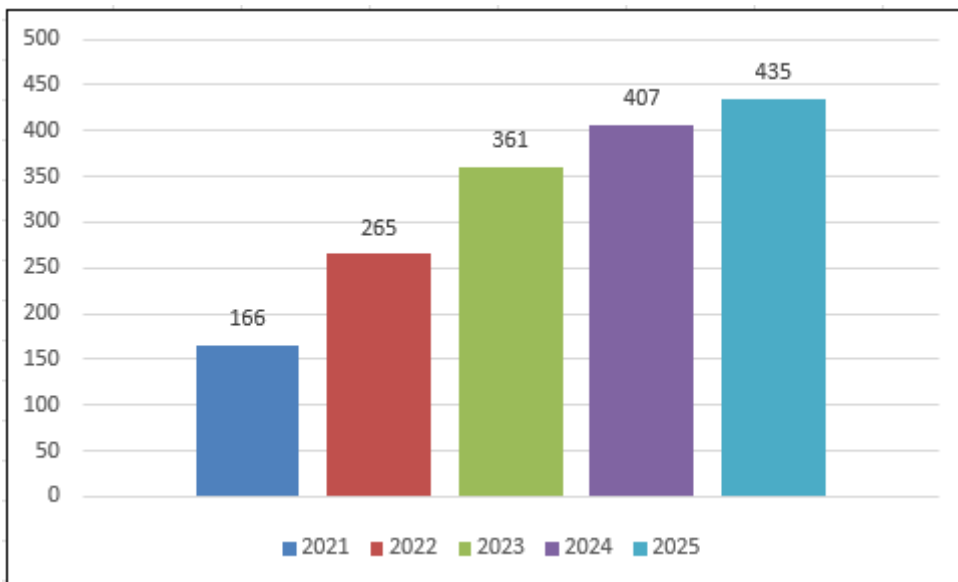


Innlagnir á Handlækningadeild voru 961 árið 2025

### Metfjöldi liðskiptaaðgerða

Á árinu náðist með samstilltu átaki starfsmanna að gera 421 liðskiptaaðgerð sem er 5,0 % fjölgun milli ára. Vel hefur gengið að breyta verkferlum og skipulagi við undirbúning, aðgerð og legu sjúklingahópsins sem hefur skilað styttri aðgerðartíma og legutíma eftir aðgerð. Áfram er unnið að því að fjölga liðskiptaaðgerðum og settu markmiði sem eru 430 á ári.

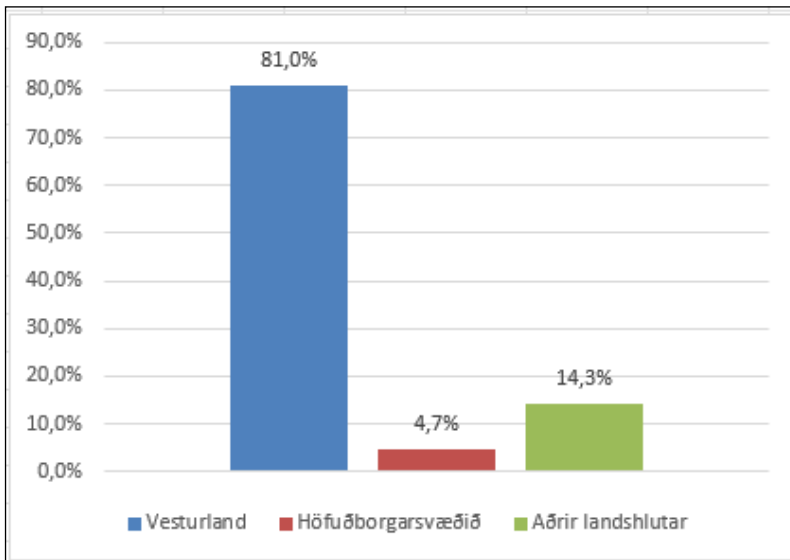
### Innskriftir vegna liðskiptaaðgerða 2021-2025



## Lyflækningadeild

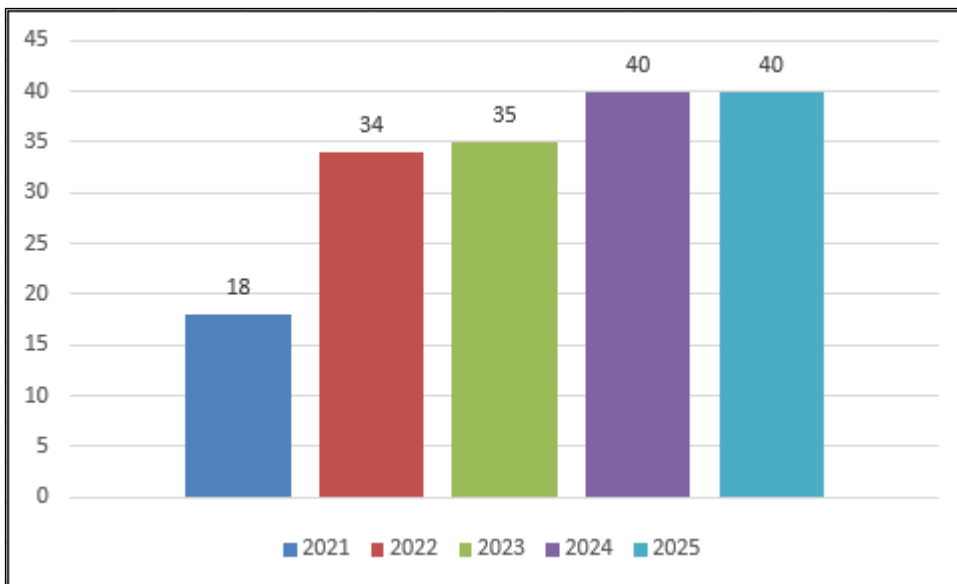
	2021	2022	2023	2024	2025	Breyting 2024-2025	
Fjöldi innlagna	706	863	810	821	796	-25	-3,1%
Fjöldi karla	384	484	431	386	414	28	7,3%
Fjöldi kvenna	321	379	379	435	382	-53	-12,2%
Legudagar	4.292,2	4.381,3	4.383,6	4.603,4	4719,2	116	2,5%
Meðalfj.legud/sjúkl.	6	5	5,3	5,7	5,9	0,2	3,5%
Meðalaldur sjúkl.	71	69	70	68	70	2	2,9%
Mors (%)	5,0	5,7	3,3	6,4	7,3	0,9	14,1%

## Lyflækningadeild búseta 2025



Innlagnir á Lyflækningadeild voru 796 árið 2025

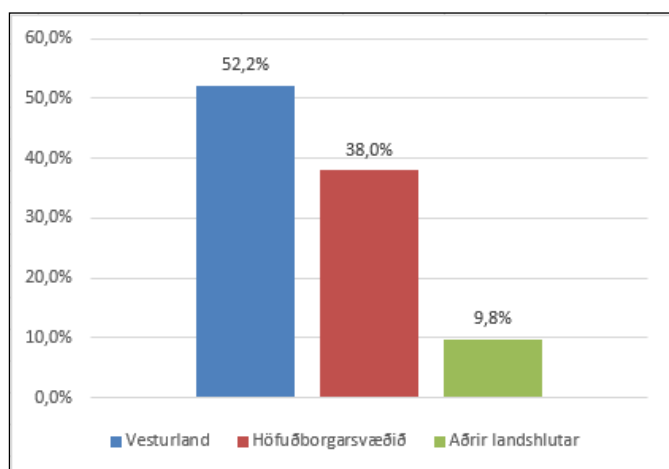
## Rafvendingar 2021-2025



## Kvennadeild

	2021	2022	2023	2024	2025	Breyting 2024-2025	
Fjöldi innlagna	561	629	522	620	630	10	1,6%
Þar af kvensjúkdómar	163	220	211	236	265	29	12,3%
Þar af meðganga og fæðing	398	407	311	384	365	-19	-5,0%
Legudagar	911,4	1.008,7	893,8	969,8	951,8	-18	-1,9%
Meðaldvöl	1,6	1,6	1,7	1,7	1,5	-0,2	-11,8%
Aðgerðir á skurðstofu, innliggjandi sjúklingar	517	601	570	528	606	78	14,8%
Aðgerðir á skurðstofu, ferlisjúklingar	346	310	267	224	262	38	17,0%
Dagdeild kvenna	758	658	541	553	609	56	10,1%
Fæðingar	338	326	262	309	276	-33	-10,7%
Nýburar	338	326	262	309	276	-33	-10,7%
Drengir	185	179	136	167	146	-21	-12,6%
Stúlkur	153	147	126	142	130	-12	-8,5%
Keisaraskurðir	63	40	34	51	50	-1	-2,0%
Þar af bráðakeisarar	38	23	20	34	34	0	0,0%
Sogklukkur	13	21	7	15	9	-6	-40,0%
Fæðingarepidural	163	131	130	139	140	1	0,7%
3. - 4.° rupturur %	5	4,6	4,5	5,1	6,0	0,9	17,5%

## Fæðingadeild búseta nýbura 2025



Árið 2025 fæddust 276 nýburar á HVE á Akranesi.

## Sjúkrasvið HVE

### Háls – og bakdeild:

Háls- og bakdeild er 5 daga dagdeild sem er sérhæfð í háls-og bakvandamálum og tekur við sjúklingum alls staðar að af landinu. Starfsemi hennar er nær alfarið í umsjón sjúkraþjálfara en samstarf er við Bjarna Valtýsson, svæfingalækni um læknisfræðilega aðkomu að deildinni. Sérhæfing deildarinnar felst í greiningu og meðferð bak- og hálsvandamála. Sjúklingar dvelja að meðaltali 2 vikur (2 x 5 daga) . Um er að ræða einstaklingsmiðaða meðferð.

### Endurhæfingardeild:

Umfangsmikil starfsemi er á endurhæfingardeild en þar starfa fjórir sjúkraþjálfarar. Mestur hluti starfseminnar tengist sjúklingum háls– og bakdeildar en auk þess sinna sjúkraþjálfarar sjúklingum á legudeild, ásamt nokkurri göngudeildarþjónustu.

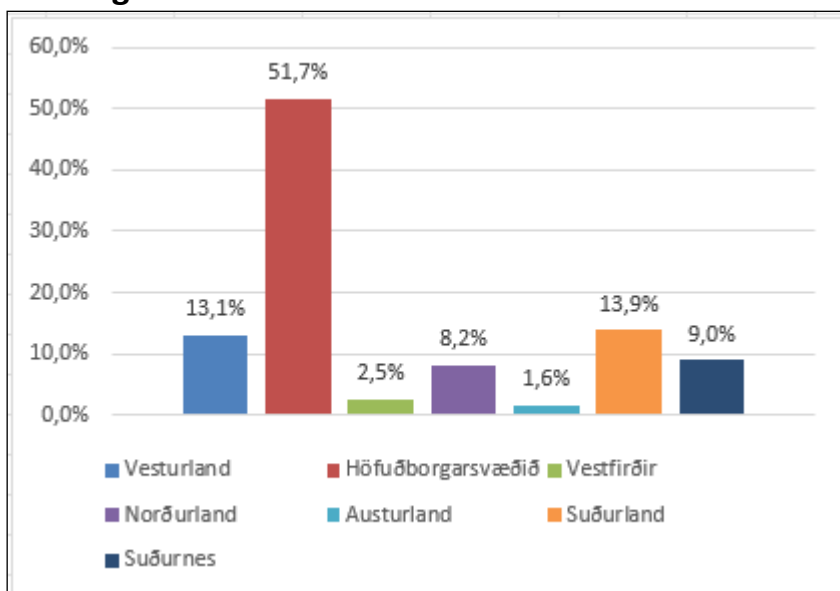
## Háls– og bakdeild

	2021	2022	2023	2024	2025	Breyting 2024-2025	
Fjöldi dvala/ sjúklinga	119	99	117	119	122	3	2,5%
Fjöldi karla	46	39	37	52	56	4	7,7%
Fjöldi kvenna	73	58	80	65	66	1	1,5%
Meðaldvöl (fjöldi daga)	9	9,0	8,4	9,0	8,3	-0,7	-7,8%

## Endurhæfing

Endurhæfing:	2021	2022	2023	2024	2025	Breyting 2024-2025	
Sjúkraþjálfun - meðferð háls-og bakdeild	1.494	1.246	1.400	1.506	1.445	-61	-4,0%
Sjúkraþjálfun - meðferð sjúkradeild	472	812	670	774	28	-746	-96,4%
Sjúkraþjálfun - meðferð göngudeild	1.722	1.507	1.311	1.280	1.228	-52	-4,1%
Sjúkraþjálfun - hópæfingar og fræðsla	1.672	1.301	1.685	1.694	1.383	-311	-18,4%
<b>Endurhæfing samtals:</b>	<b>5.360</b>	<b>4.866</b>	<b>5.066</b>	<b>5.254</b>	<b>4.084</b>	<b>-1.170</b>	<b>-22,3%</b>

## Háls-og bakdeild—búseta



Á Háls-og bakdeild HVE í Stykkishólmi komu 122 einstaklingar árið 2025

## Sjúkrasvið HVE

Í Stykkishólmi eru 4 almenn sjúkrarými á sjúkradeild. Vegna óviðráðanlegra aðstæðna sem sköpuðust á sjúkradeildinni í Stykkishólmi var deildin lokuð allt árið 2025. Stefnt verður á opnun deildarinnar 1.september 2026.

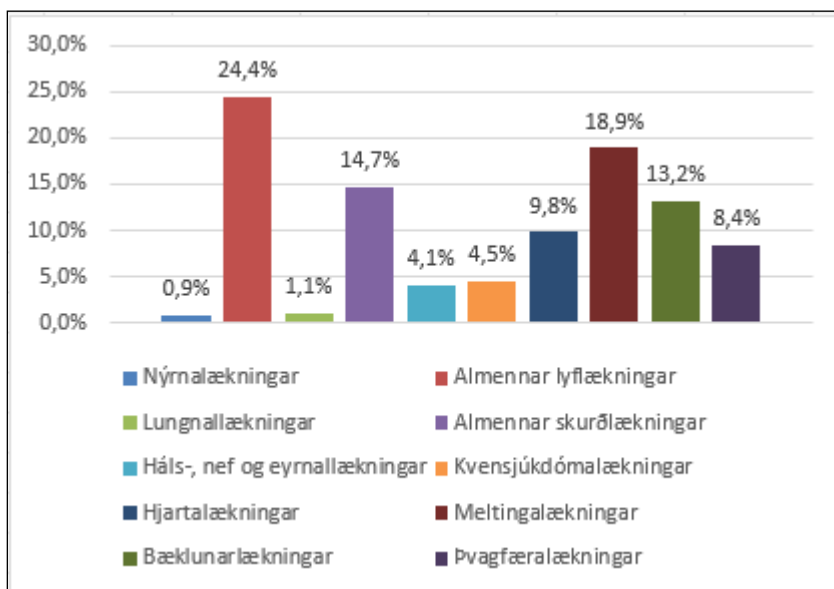
### Sjúkradeild - Stykkishólmur

	2021	2022	2023	2024	2025	Breyting 2024-2025	
Fjöldi innlagna	62	103	87	79	8	-71	-89,9%
Fjöldi karla	26	42	39	43	3	-40	-93,0%
Fjöldi kvenna	36	61	48	36	5	-31	-86,1%
Legudagar	901,6	1.371,2	1.136,7	879,2	122,6	-756,6	-86,1%
Meðaldvöl	14,5	13,3	12,4	11,1	13,6	2,5	22,5%
Meðalfjöldi sjúkl. á dag	5,4	3,9	3,2	4,8	2,1	-2,7	-56,3%

### Göngudeild sérfræðilækna

Á HVE Akranesi starfa að jafnaði 16 sérfræðilæknar og eru flestir þeirra með göngudeildarmóttöku. Göngudeildarmóttaka er hjá sérfræðingum í almennum skurðlækningum, bæklunarlækningum, þvagfæraskurðlækningum, háls-, nef- og eyrnalækningum og kvensjúkdómalækningum. Einnig eru sérfræðingar í almennum lyflækningum, meltingarfærásjúkdómum, hjartasjúkdómum, nýrnasjúkdómum og lungnasjúkdómum með göngudeildarþjónustu.

### Ferlisjúklingar á göngudeild sérfræðilækna 2025



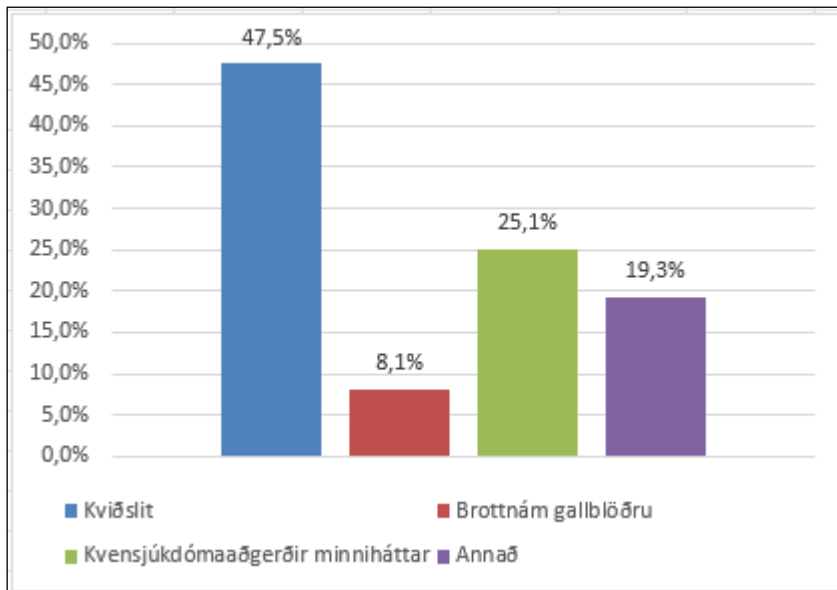
Komur á göngudeild sérfræðilækna voru 7.393 árið 2025

### Dagdeildir

**Dagdeild skurðeildar** tilheyrir skurð- og svæfingadeild. Þar eru gerðar skurðaðgerðir sem ekki þarfnast innlagnar á sjúkrahús en þarfnast svæfinga eða deyfinga. Dagdeildin er opin á dagvinnutíma alla virka daga.

**Dagdeild kvenna** er rekin í tengslum við kvennadeild. Þar fer fram ferliþjónusta á meðgöngu og eftir fæðingu allan sólarhringinn, ásamt eftirliti eftir kvensjúkdómaaðgerðir á dagdeild skurðeildar.

### Aðgerðir á dagdeild skurðeildar 2025



Aðgerðir á dagdeild skurðeildar árið 2025 voru 750

## Sjúkrasvið HVE

### Dagdeild skurðstofu-Innköllumardeild

Á dagdeild skurðstofu-innköllumardeild starfa Daðey Björk Ingadóttir sjúkraliði og Inga Birna Aðalbjargardóttir sjúkraliði.

Hlutverk deildarinnar er að kalla einstaklinga í aðgerðir fyrir skurðstofu í samráði við Handlækningadeild, lyflækningadeild, kvensjúkdómadeild og dagdeild skurðeildar. Farið er yfir heilsufar, lyf sjúklinga og annað sem getur haft áhrif á eða leitt til frábendingar fyrir aðgerð. Reynt er að koma til móts við hvern og einn og ef þörf er á sjúkrahótelum fyrir einstaklinga sem eru að fara í aðgerð þá sér innköllumardeildin um að aðstoða við þá umsókn.

Einnig eru samskipti við tannlækna og aðra sem þurfa á svæfingalæknum að halda til aðgerðar.

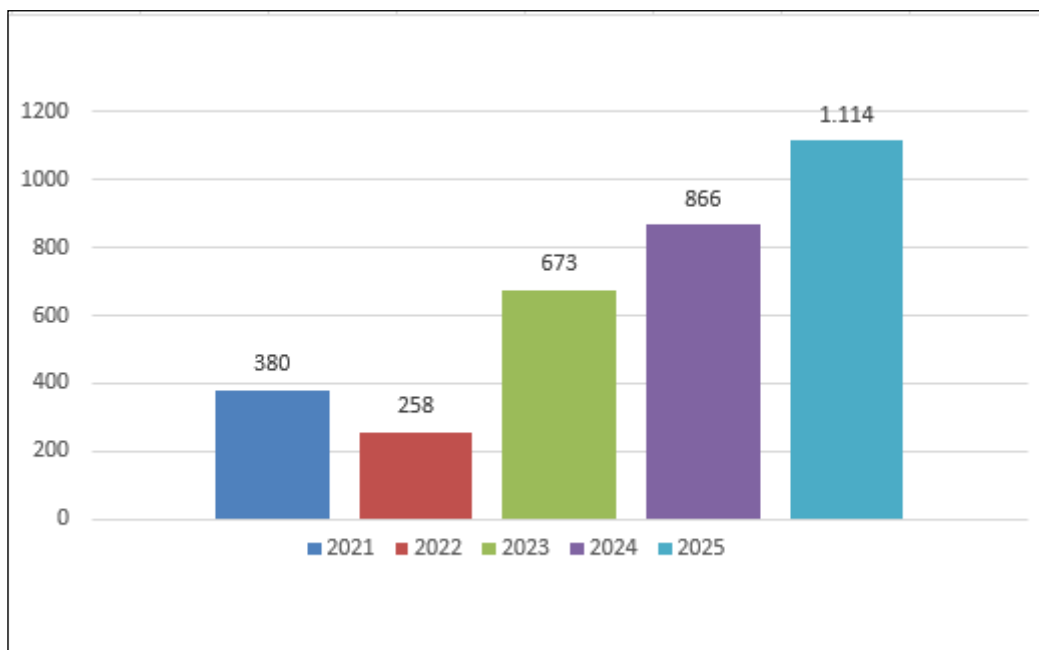
Þar sem að svæfingablöð, hjúkrunarblöð og annað sem fylgir hverjum sjúklingi inn á skurðstofu eru ennþá á pappír þá sér innköllumardeildin um að gera þá pappíra tilbúna og koma þeim inn á skurðstofu.

Prógramfundir eru haldnir einu sinni í viku þar sem að yfirmenn allra deilda mæta ásamt starfmönnum innköllumardeildar þar sem farið er yfir stöðuna á vikunni sem er að líða og farið er yfir komandi viku.

Fyrir tveimur árum færðist boðun í maga-og ristilspeglanir á innköllumardeild með tilheyrandi upplýsingagjöf og fræðslu sem að því fylgir.

Árið 2025 voru símtöl til boðunar í aðgerð og innkomin símtöl þar sem þjónustuvegar eru að leita upplýsinga varðandi stöðu á biðlista um 1.750.

### Verkbeiðnir í verkbeiðnakerfi tölvudeildar HVE



## Kynjagreining á starfssvæðum HVE 2025

### Heilsugæslustöðvar

Heilsugæslustöðvar - talning samskipta							
Heilsugæslustöðvar - talning samskipta	*Kynsegin, fj. Samsk.	*Kynsegin, fj. einstakl.	KK, fj. samsk.	KK, fj. einstakl.	KVK, fj. samsk.	KVK, fj. einstakl.	Alls, fjöldi samsk.
Akranes heilsugæsla	48	9	26.438	4.072	39.076	4.521	65.562
Borgarnes heilsugæsla	0*	0*	12.407	1.870	15.914	1.904	28.321
Búðardalur heilsugæsla	0*	0*	3.162	528	4.058	507	7.220
Grundarfjörður heilsugæsla	0*	0*	3.272	539	4.443	557	7.715
Hólmavík heilsugæsla	0*	0*	2.060	339	2.252	340	4.312
Hvammstangi heilsugæsla	0*	0*	5.436	628	7.660	661	13.096
Ólafsvík heilsugæsla	0*	0*	5.599	851	7.374	848	12.973
Stykkishólmur heilsugæsla	0*	0*	4.404	741	6.385	823	10.789
<b>Samtals allir:</b>	<b>48</b>	<b>9</b>	<b>62.778</b>	<b>9.568</b>	<b>87.162</b>	<b>10.161</b>	<b>149.988</b>

Heilsugæslustöðvar - vitjanir í heimahjúkrun	*Kynsegin, fj. vitjana	Kynsegin, fj. einst.	KK, fj. vitjana	KK, fj. einst.	KVK, fj. vitjana	KVK, fj. einst.	Alls, fjöldi vitjana
Akranes heilsugæsla	0	0	8.119	71	10.012	101	18.131
Borgarnes heilsugæsla	0	0	634	25	790	34	1.424
Búðardalur heilsugæsla	0	0	122	7	40	1	162
Grundarfjörður heilsugæsla	0	0	228	7	281	10	509
Hólmavík heilsugæsla	0	0	24	1	0	0	24
Hvammstangi heilsugæsla	0	0	855	13	948	22	1.803
Ólafsvík heilsugæsla	0	0	174	9	133	10	307
Stykkishólmur heilsugæsla	0	0	373	13	704	28	1.077
<b>Samtals allir:</b>	<b>0</b>	<b>0</b>	<b>10.529</b>	<b>146</b>	<b>12.908</b>	<b>206</b>	<b>23.437</b>

\*Tekinn var fjöldi koma kynsegin einstaklinga út úr töflunni þar sem að mögulegt er að persónugreina upplýsingarnar.

### Sjúkra- og hjúkrunarsvið, dag- og göngudeildir

Legudeildir	Kynsegin,* fj. dvala	Kynsegin,* fj. einstakl.	KK, fj. dvala	KK, fj. einstakl.	KVK, fj. dvala	KVK, fj. einstakl.	Alls, fjöldi dvala
Akranes Handlækningadeild	0	0	481	419	480	417	961
Akranes Lyflækningadeild	0	0	414	302	382	266	796
Akranes Kvinnadeild *	0	0	157	156	748	682	905
Hólmavík Hjúkrunardeild	0	0	13	8	5	5	18
Hvammstangi Hjúkrunardeild	0	0	30	18	30	23	60
Silfurtún Hjúkrunardeild	0	0	7	5	6	6	13
Stykkishólmur sjúkradeild	0	0	3	2	5	4	8
Stykkishólmur Systraskjól	0	0	21	17	23	17	44
<b>Samtals legudeildir:</b>	<b>0</b>	<b>0</b>	<b>1.126</b>	<b>927</b>	<b>1.679</b>	<b>1.420</b>	<b>2.805</b>

\* Nýburar eru taldir með í tölum kvinnadeilda

Dag- og göngudeildir	Kynsegin, fj. koma	Kynsegin, fj. einstakl.	KK, fj. koma	KK, fj. einstakl.	KVK, fj. koma	KVK, fj. einstakl.	Alls, fjöldi koma
<b>Dagdeildir - ferlissjúklingar</b>							
Akranes - Dagdeild skurðeildar	0	0	397	393	353	343	750
Stykkishólmur - Dagdeild háls- og bakdeild	0	0	475	56	543	66	1.018
<b>Dagdeildir legudeilda</b>							
Akranes - Kvinnadeild	0	0	0	0	190	185	190
Stykkishólmur Sjúkradeild	0	0	3	2	5	4	8
<b>Bráðadeild og göngudeildir</b>							
Akranes - Göngudeild	0	0	3.097	1.917	4.295	2.691	7.392
Akranes -Slysa- og göngudeild	0	0	2.327	1.832	2.075	1.598	4.402
Stykkishólmur Göngudeild - endurhæfing	0	0	475	56	542	66	1.017
<b>Samtals dag- og göngudeildir:</b>	<b>0</b>	<b>0</b>	<b>6.774</b>	<b>4.256</b>	<b>8.003</b>	<b>4.953</b>	<b>14.777</b>

### HVE á Akranesi bærust eftirtaldar gjafir:

Carescape Canvas hjartamonitor frá GE.

**Gefandi: Lionsklúbbur Akraness.**

Vitascan cVue blöðruskanna fyrir slysadeildina.

**Gefandi: Lionsklúbbur Akraness.**

Tvö sjúkrarúm fyrir kvennadeildina.

**Gefandi: Lionsklúbbur Akraness.**

### HVE í Stykkishólmi bærust eftirtaldar gjafir:

Sturtubekkur, Bláa lónið, til hjúkrunarheimilisins Systraskjól.

**Gefandi: Minningarsjóður Guðfinnu og Sigurbjargar frá Hálsi.**

Gripstyrksmælir fyrir endurhæfingardeildina.

**Gefandi: Minningarsjóður Guðfinnu og Sigurbjargar frá Hálsi.**

### HVE í Borgarnesi bærust eftirtaldar gjafir:

Peningagjöf fyrir endurlífgunardúkku fyrir skólahjúkrunarfræðing.

**Gefandi: Lionsklúbburinn Agla.**

Endurlífgunardúkkur, Little Anne combo, 6 stykki.

**Gefandi: Lionsklúbburinn Agla.**

### HVE á Hvammstanga bærust eftirtaldar gjafir:

Jura E8 kaffivél fyrir Snælduna heimaþjónustu.

**Gefandi: Hollvinasamtök heilbrigðisstofnunar Hvammstanga.**

Kaffikönnur 10 stykki fyrir Snælduna dagdvalar.

**Gefandi: Gærurnar nytjamarkaður.**

Life vac wall monted kit (ef stefndur í fólk er tækið sett yfirmunn og nef og reynt að soga upp úr þeim).

**Gefandi: Kvenfélagið Freyja.**

Jóladrykkjarkönnur 16 stykki.

**Gefandi: Gærurnar nytjamarkaður.**

### HVE í Búðardal bærust eftirtalin gjöf:

Hjartalínuritstæki.

**Gefandi vildi ekki láta nafn síns getið.**

Heilbrigðisstofnun Vesturlands þakkar hlýhug og færir öllum þeim sem lögðu starfseminni lið með höfðinglegum gjöfum á árinu innilegar þakkir.

# ÁRSREIKNINGUR HVE 2025

	2025	2024
<b>Tekjur samtals</b>		
Tekjufærsla fjárveitinga	8.762.632.898	7.984.446.509
Sala á vöu og þjónustu	807.724.269	753.870.193
Framlög, gjafir og aðrar tekjur	164.110.153	111.083.319
Tekjufærsla frestaðra tekna fyrri ára	94.793.866	84.441.305
<b>Tekjur samtals</b>	<b>9.829.261.186</b>	<b>8.933.841.326</b>
<b>Gjöld samtals</b>		
Tilfærslur	245.000	13.000
Laun, launatengd gjöld og starfsmannakostnaður	7.067.439.998	6.131.778.277
Annar rekstrarkostnaður	3.067.990.912	2.884.340.526
Afskriftir og niðurfærslur	94.793.866	84.441.305
<b>Gjöld samtals</b>	<b>10.230.469.776</b>	<b>9.100.573.108</b>
<b>Afkoma ársins fyrir fjármagnsliði</b>	<b>-401.208.590</b>	<b>-166.731.782</b>
<b>Hlutfall</b>	<b>-4,1%</b>	<b>-1,9%</b>
<b>Fjármunatekjur og -fjármagnsgjöld</b>		
Fjármunatekjur	367.124	444.190
Fjármagnsgjöld	-602.704	-468.498
Gengishagnaður, nettó gegnisáhrif	-1.072.290	352.444
	<b>-1.307.870</b>	<b>328.136</b>
<b>Afkoma ársins skiptist þannig eftir fjárheimildarliðum</b>		
Rekstur	-402.271.460	-166.390.646
Rekstrartilfærslur	-245.000	-13.000
<b>Samtals</b>	<b>-402.516.460</b>	<b>-166.403.646</b>

## Efnahagsreikningur 31. desember 2025

	31.12.2025	31.12.2024
<b>Eignir</b>		
<b>Eignir</b>		
Handbært fé	54.971.910	77.827.906
Skammtímakröfur	267.954.264	156.149.188
Tengdir aðilar	743.972.342	649.886.723
Birgðir	77.425.610	44.493.353
Varanlegir rekstrarfjármununir	493.897.338	498.664.206
Óefnislegar eignir	1.585.780	2.317.677
<b>Eignir samtals</b>	<b>1.639.807.244</b>	<b>1.429.339.053</b>
<b>Skuldir</b>		
Aðrar skuldir	873.177.728	670.530.076
Tengdir aðilar	845.499.712	392.968.849
Frestun tekjufærslu fjárfestingaheimilda	580.399.795	622.593.661
<b>Skuldir samtals</b>	<b>2.299.077.235</b>	<b>1.686.092.586</b>
<b>Eignir samtals að frádrögnum skuldum samtals</b>	<b>-659.269.991</b>	<b>-256.753.533</b>
<b>Eigið fé</b>		
Hrein eign	-676.278.699	-273.762.239
Annað eigið fé	17.008.708	17.008.708
<b>Eigið fé samtals</b>	<b>-659.269.991</b>	<b>-256.753.531</b>
<b>Eigið fé og skuldir samtals</b>	<b>1.639.807.244</b>	<b>1.429.339.053</b>

## Sjóðstreymisyfirlit ársins 2025

	2025	2024
<b>Rekstrarhreyfingar</b>		
Hreint veltufé frá rekstri:		
Afkoma ársins	-402.516.460	-166.403.646
Rekstrarliðir sem ekki hafa áhrif á fjárstreymi:		
Afskriftir	94.793.866	84.441.305
Tekjufærsla frestaðra tekna fyrri ára	-94.793.866	-84.441.305
	<b>-402.516.460</b>	<b>-166.403.646</b>
Lækkun (-hækkun) rekstartengdra eigna:		
Skammtímakröfur	-111.805.076	-130.089.970
Tengdir aðilar	321.719.098	335.056.107
Birgðir	-32.923.255	16.628.283
Skammtímaskuldir	202.647.652	22.491.253
	<b>379.638.419</b>	<b>244.085.673</b>
	<b>-22.878.041</b>	<b>77.682.027</b>
<b>Handbært fé frá rekstri</b>		
<b>Fjárfestingarhreyfingar</b>		
Kaupverð varanlegra rekstarfjármuna	-89.295.101	-202.225.624
	<b>-89.295.101</b>	<b>-202.225.624</b>
<b>Fjármögnunarhreyfingar</b>		
Fjárfestingarframlag	89.326.146	202.225.624
	<b>89.326.146</b>	<b>202.225.624</b>
<b>Hækkun (-lækkun) á handbæru fé</b>		
Handbært fé í byrjun árs	-22.855.996	77.682.027
	77.827.906	145.879
<b>Handbært fé í árslok</b>	<b>54.971.910</b>	<b>77.827.906</b>

