

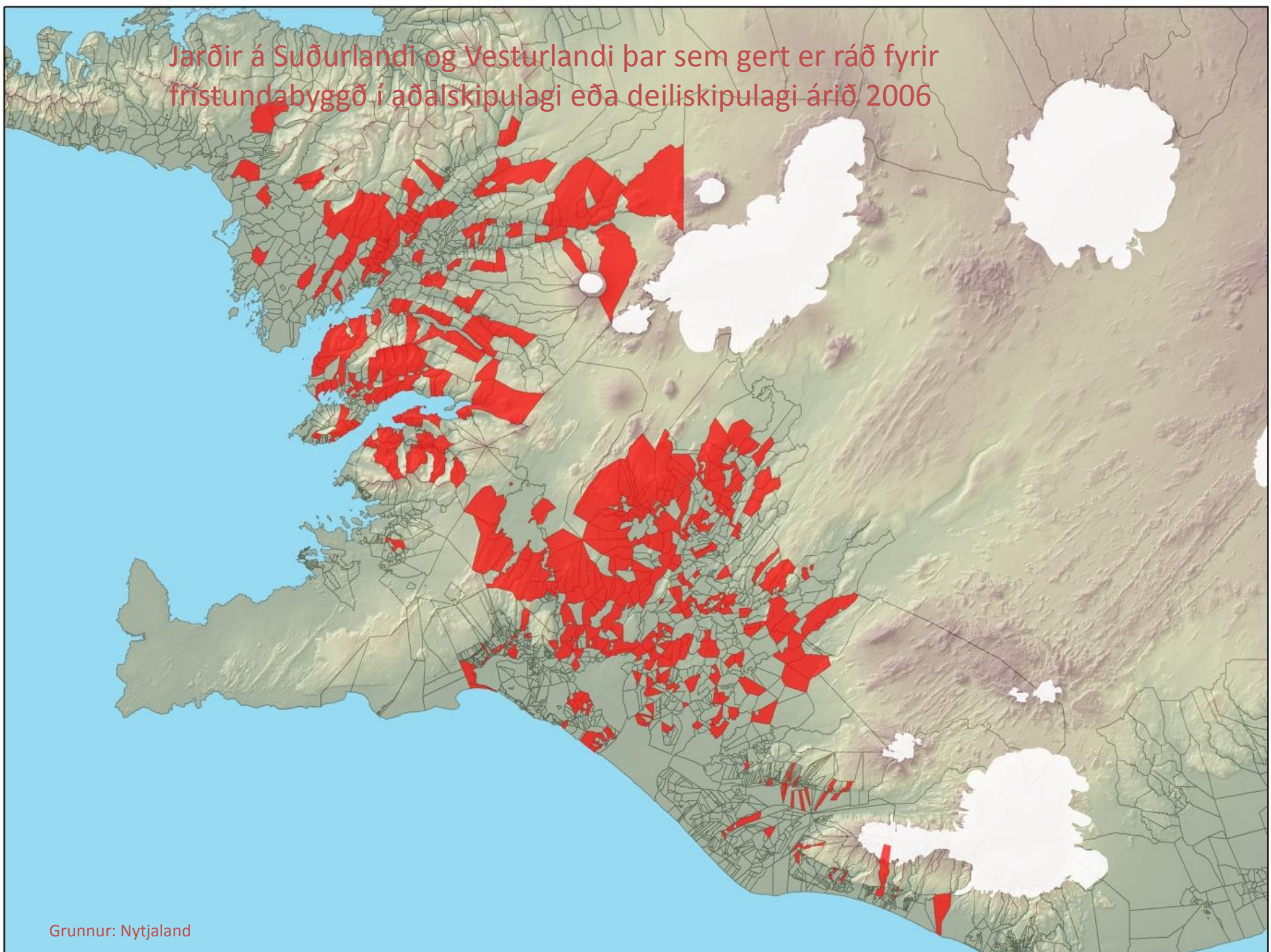
Landsskipulagsstefna 2013-2024

Rýnifundur vegna stefnu um
búsetumynstur og dreifingu byggðar
18. apríl 2012

Athugunarsvæði á Suður og Vesturlandi árið 2006

- 28 sveitarfélög frá Borgarbyggð í vestri að Rangárþingi eystra í austri.
- Á svæðinu eru um 2100 jarðir. Þar af er frístundabyggð á um 510 jörðum.
- Skráður er fjöldi ha miðað við stöðuna 1995 – 2000 og 1. okt. 2006.
- Upplýsingar fengnar úr samþykktu og staðfestu svæðisskipulagi, aðalskipulagi eða samþykktu deiliskipulagi.
- Aukning á bilinu 70 – 138%

Jarðir á Suðurlandi og Vesturlandi þar sem gert er ráð fyrir
frístundabyggð í aðalskipulagi eða deiliskipulagi árið 2006



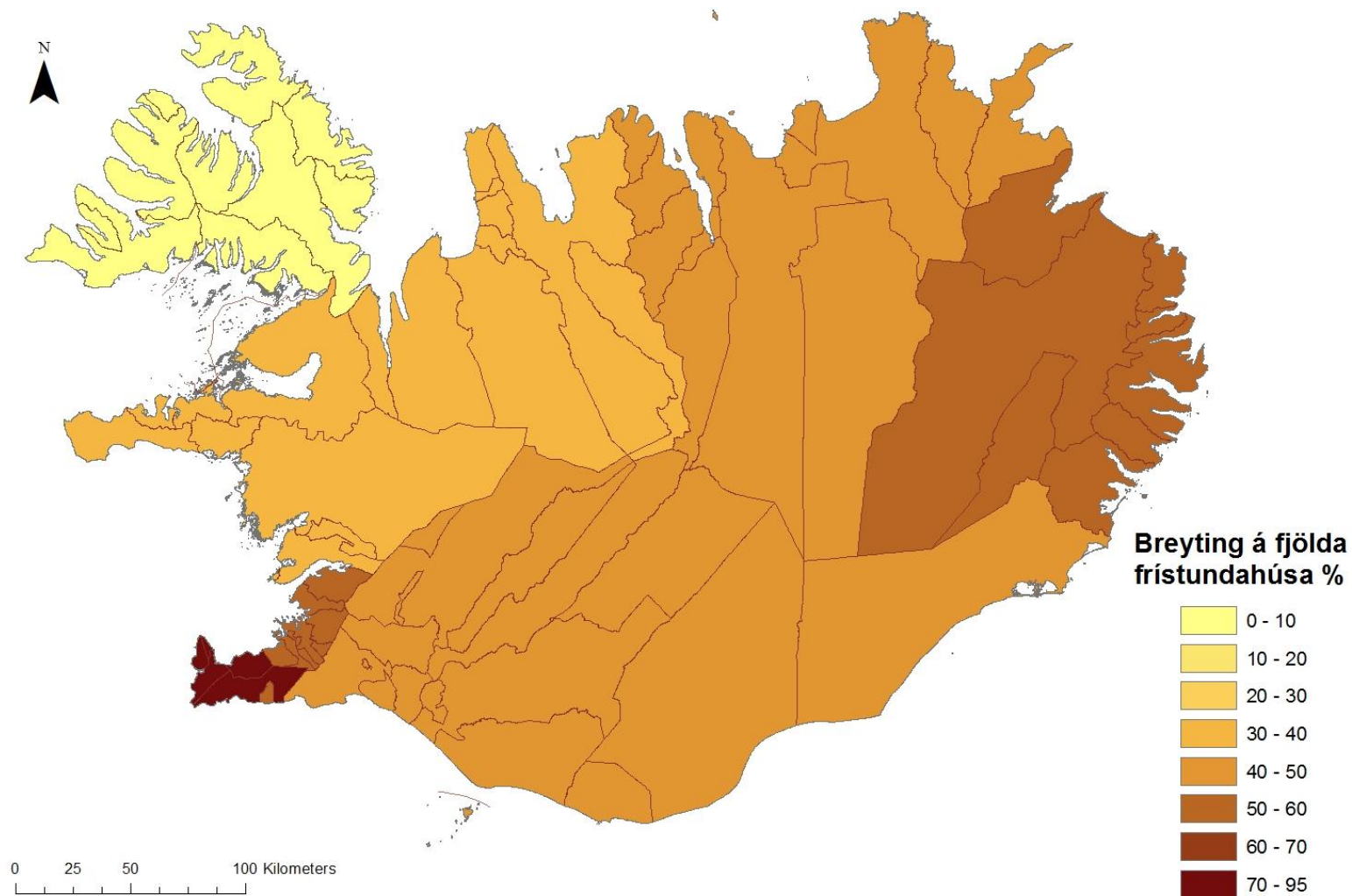
Grunnur: Nýttjaland

Staða og þróun aðalskipulags í sveitarfélögum 2012

- Frístundabyggð 43.000 ha
- Búgarðabyggð 3.165 ha
- Íbúðir án tengsla við búskap 6.450 ha
- **Samtals 52.615 ha**

Eða svæði sem spannar u.þ.b. 23 x 23 km

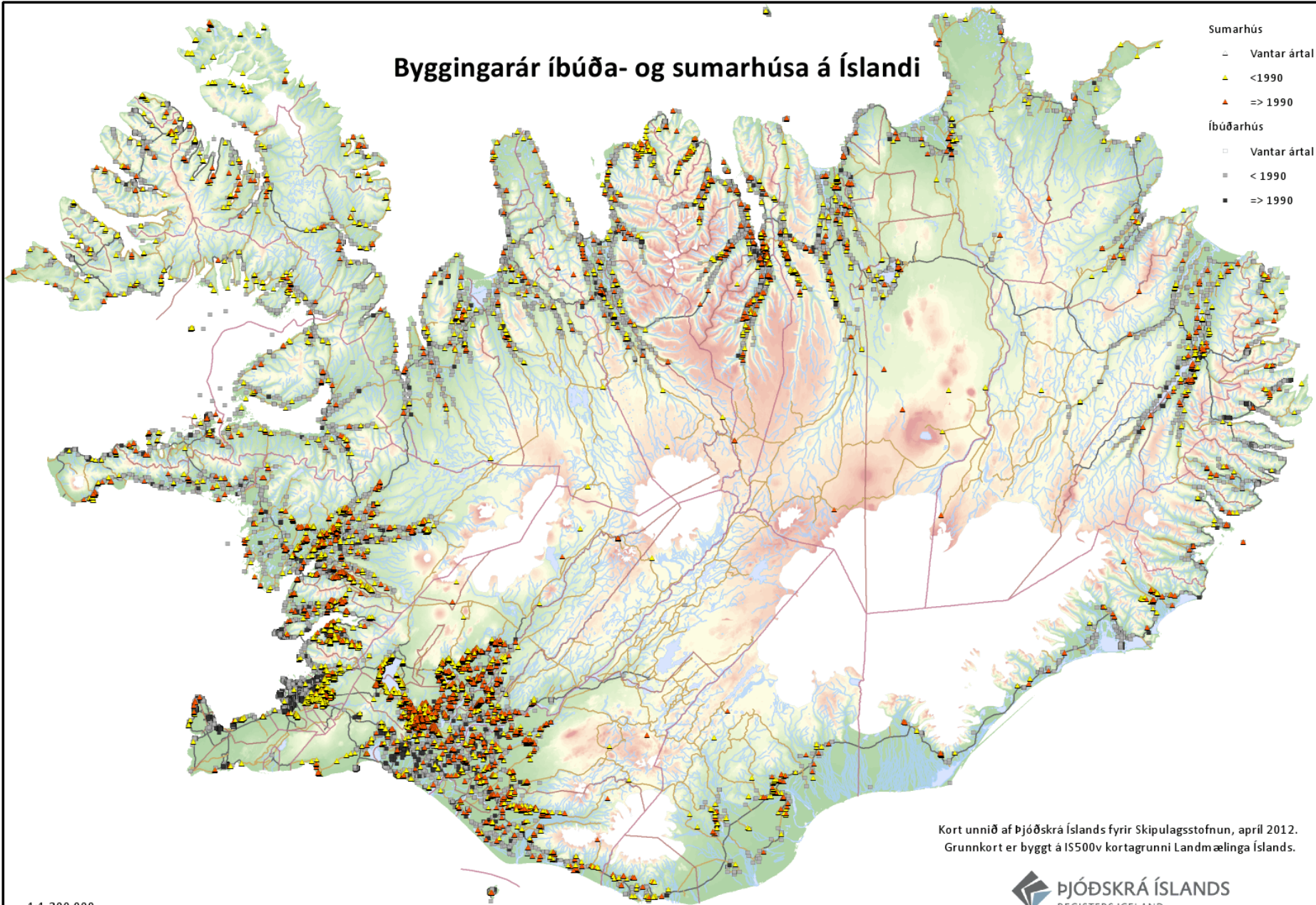
Fjölgun frístundahúsa eftir landshlutum 2000 - 2010





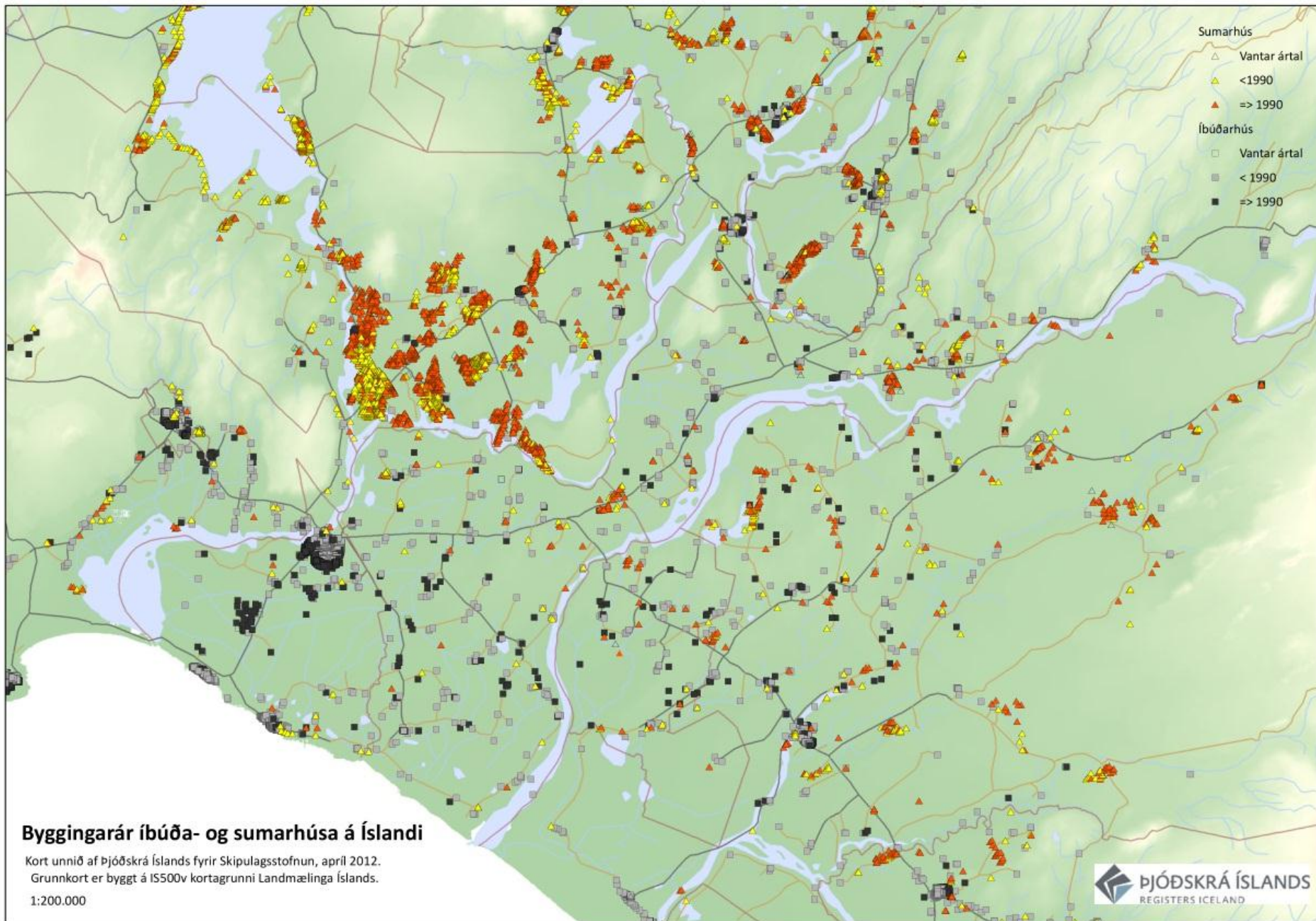
Tekið af www.tjarnabyggd.is

Byggingarár íbúða- og sumarhúsa á Íslandi



Kort unnið af Þjóðskrá Íslands fyrir Skipulagsstofnun, apríl 2012.
Grunnkort er byggt á IS500v kortagrunni Landmælinga Íslands.

1:1.300.000



Til hvers sviðsmyndir

- Verkfæri til að lýsa og bera saman raunhæfa kosti og skerpa framtíðarsýn
 - Grunnur að mótun stefnu fyrir miðhálandi og búsetumynstur
 - Aðferð til að draga fram áhrif stefnukosta á umhverfi og samfélag
 - Innlegg í umhverfismat
-

Sviðsmyndir fyrir stefnu um búsetumynstur byggjast á:

- Samantekt samráðsfundar 3. febrúar 2012
 - Svæðisskipulag miðhálandis Íslands 2015
 - Áætlanir ríkisins á landsvísu
 - Greinargerð um stöðu skipulagsmála
 - Samantekt funda um miðhálandið
 - Stefnumótunarvinna innan Skipulagsstofnunar
-

Sviðsmyndir fyrir stefnu um búsetumynstur

1. Óbreytt þróun dreifingar byggðar
2. Stýrð þróun byggðar með svæðisbundnum áherslum
3. Stýrð þróun og þétting byggðar

1. Óbreytt þróun dreifingar byggðar

Samgöngur, veitukerfi, nærþjónusta og vinnusókn

- Uppbygging er jöfnum höndum á nýjum svæðum í dreifbýli og innan núverandi þéttbýlis
- Lítil stjórnun er á dreifingu byggðar

Landbúnaður, menningarlandslag og ásýnd lands

- Jörðum er skipt upp í smærri einingar og land fer úr landbúnaðarnotum
- Sýnilegar breytingar á ásýnd lands og óljós skil milli dreifbýlis og þéttbýlis

Uppbygging og verndun

- Byggð reist á verðmætu landbúnaðarlandi

2. Stýrð þróun byggðar með svæðisbundnum áherslum

Samgöngur, veitukerfi, nærbjónusta og vinnusókn

- Uppbygging byggðar fer fyrst og fremst fram innan núverandi þéttbýlis, en það eru fá valin svæði þar sem búseta án tengsla við búskap er heimil
- Leitast er við að þetta byggð og stuðla að því að stytta vegalengdir milli heimilis, vinnustaðar og nærbjónustu

Landbúnaður, menningarlandslag og ásýnd lands

- Skýr skil á milli dreifbýlis og þéttbýlis
- Uppbygging frístundabyggðar er á skilgreindum og afmörkuðum svæðum
- Dregið er úr uppskiptingu lands, verðmætu og samfelldu landbúnaðarlandi er viðhaldið

Uppbygging og verndun

- Byggð er að jafnaði ekki reist á verðmætum landbúnaðarsvæðum

3. Stýrð þróun og þétting byggðar

Samgöngur, veitukerfi, nærbjónusta og vinnusókn

- Uppbygging byggðar fari fram innan núverandi þéttbýlis
- Leitast við að þétta byggð og stuðla að því að stytta vegalengdir milli heimilis, vinnustaðar og nærbjónustu

Landbúnaður, menningarlandslag og ásýnd lands

- Skýr skil á milli dreifbýlis og þéttbýlis
- Uppbygging frístundabyggðar er á skilgreindum og afmörkuðum svæðum
- Hömlur eru lagðar á uppskiptingu jarða og verðmætu og samfelldu landbúnaðarlandi er viðhaldið
- Varðveisla landslagsheilda er viðmið við framkvæmdir í dreifbýli, svo sem við mannvirkjagerð, landgræðsla og skógrækt

Uppbygging og verndun

- Byggð er ekki reist á verðmætum landbúnaðarsvæðum