



Skipulagsstofnun

Borgartún 7b

105 REYKJAVÍK

Garðabær, 26. febrúar 2026

Málsnúmer: 202601-0038

BK/RTh

## Efni: Skógrækt í landi Villingavatns í Grafningi - Umhverfismatskýrsla

Vísað er til erindis Skipulagsstofnunar sem barst í gegnum Skipulagsgátt þann 6. janúar 2026 þar sem óskað er umsagnar Náttúrufræðistofnunar um umhverfismatskýrslu vegna skógræktar í landi Villingavatns sem staðsett er við syðri enda Þingvallavatns innan sveitarfélagsins Grímsnes- og Grafningshrepps. Jörðin er 1.700 ha að stærð og er gert ráð fyrir að 1.300 ha þess lands verði nýtt til skógræktar. Framkvæmdaraðili og landeigandi er Heartwood Afforested Land ehf. og er markmið skógræktarinnar að rækta síþekjuskóg sem skapar timburnytjar og græðir upp raskað land.

Náttúrufræðistofnun hefur farið yfir fyrirbyggjandi gögn í málinu, auk annarra gagna sem stofnunin hefur yfir að ráða og vill koma eftirfarandi athugasemdum á framfæri:

### Markmið framkvæmdar

Í kafla 3.1 *Markmið* kemur eftirfarandi fram:

„Markmið framkvæmdarinnar er að rækta síþekjuskóg sem skapar timburnytjar og græðir upp raskað land, ásamt fleiri gæðum skógarvistkerfis.“

„Á matsáætlunarstigi var gegnumgangandi sá misskilningur meðal umsagnaraðila að binding kolefnis væri aðalmarkmið landeiganda. Var t.d. bent á aðrar leiðir til að binda kolefni. Það er ekki markmið landeiganda. Markmiðið er að stunda sjálfbæran landbúnað og nýta jörðina til að skapa tekjur. Sala kolefniseininga getur verið þáttur í því, en það er bara hægt að selja hvert tonn af kolefniseiningum einu sinni, hin raunverulegu sjálfbæru verðmæti sem munu skapa tekjur um ókomna tíð eru timburnytjar skógarins.“

Það vekur furðu að hér sé því haldið fram að um misskilning umsagnaraðila sé að ræða í ljósi þess sem kom fram í matskýldufyrirspurn:

„Heartwood Afforested Land ehf. áformar skógrækt í landi Villingavatns í Grafningi. Jörðin er um 1.700 ha að stærð og er gert ráð fyrir að 1.300 ha þess lands verði nýtt til skógræktar. Markmið framkvæmdarinnar er að rækta síþekjuskóg sem bindur kolefni, skapar timburnytjar og græðir upp raskað land.“

„Meginmarkmið skógræktarinnar er kolefnisbinding, þ.e. binding koltvísýrings (CO<sub>2</sub>) úr andrúmsloftinu til að stemma stigum við loftslagsbreytingum.“



Einnig má á heimasíðu eignarhaldsfélagsins HAL Holdings, sem skv. frétt sem birtist á [ruv.is](http://ruv.is)<sup>1</sup> er eigandi Heartwood Afforested Land ehf., finna ársskýrslu fyrir 2024<sup>2</sup> þar sem eftirfarandi kemur fram:

*“In 2024, Heartwood, a 100% subsidiary of HAL, acquired land in Iceland with the aim of carbon sequestration through afforestation. These activities will require time to take effect, as seedlings must first be planted and nurtured. Heartwood is currently building the capacity to accelerate this process. These afforestation efforts are intended to offset own emissions that the Company is unable to reduce. Should the results of these activities exceed the Company’s residual emissions, certificates may be made available to other (Group) companies, at market rates.”*

Á heimasíðunni má einnig finna fréttatilkynningu<sup>3</sup> um jarðakaupin:

*“In October 2024, HAL acquired two parcels of land in Iceland totaling 2,580 hectares for €4.1 million in the context of a reforestation project. This project is intended to offset the CO2 emissions of the HAL organization and a part of the carbon footprint of the subsidiaries. The next step is to complete the required permitting procedures for large-scale afforestation.”*

Þetta misræmi þarfnast skýringar. Ef meginmarkmið skógræktarinnar hafa tekið breytingum þarf að gera skilmerkilega grein fyrir því.

### **Valkostir**

Það er álit Náttúrufræðistofnunar að innan svæða á náttúruminjaskrá ætti eingöngu að planta íslenskum trjátegundum. Í skýrslunni er fjallað um þrjá valkosti fyrir svæði syðst á jörðinni sem er bæði á B-hluta náttúruminjaskrár (Grænidalur) og á C-hluta (Hengilssvæðið). Náttúrufræðistofnun er hlynt því að þar verði eingöngu plantað íslensku birki.

### **Gróður og vistgerðir**

Niðurstaða framkvæmdaraðila er að fyrirhuguð skógrækt muni hafa talsvert jákvæð áhrif á gróður og vistgerðir. Sú niðurstaða getur átt við þau svæði þar sem gróður er rýr og illa farinn en það á ekki við um alla jörðina. Svæði 4 og 3 eru að miklu leyti vel gróin og þar mun þurfa véltæka jarðvinnslu með tilheyrandi raski. Þar sem gróðurhula er þétt og jarðvegur þykkur gæti það tekið töluverðan tíma fyrir trjáplöntur að bæta upp fyrir það kolefnistap sem yrði við það að rista upp gróðurhulu í vel grónu graslendi eða mólendi.

Gert er ráð fyrir að skógrækt muni auka tegundaauðgi en aftur er það líklega mismunandi eftir svæðum innan Villingavatns. Í þeirri heimild sem vísað er til í greinargerðinni eru fimm lífveruhópar settir undir einn hatt.<sup>4</sup> Ef lítið er til gróðurs, s.s. tegundaauðgi æðplantna, þá er raunin oftast önnur og lítið um

---

<sup>1</sup><https://www.ruv.is/frettir/innlent/2025-08-05-hollenskt-fyrirtaeki-vill-raekta-taepa-2000-hektara-af-skogi-til-kolefnisbindingar-450215>.

<sup>2</sup> Annual report 2024 HAL Trust. Sótt þann 12.2.2026 á [https://halholding.com/xmlpages/tan/files?p\\_file\\_id=867](https://halholding.com/xmlpages/tan/files?p_file_id=867)

<sup>3</sup> Press release HAL Trust 27-03-2025. Sótt þann 12.2.2026 á [https://www.halholding.com/xmlpages/tan/files?p\\_file\\_id=859&utm](https://www.halholding.com/xmlpages/tan/files?p_file_id=859&utm)

<sup>4</sup> Ásrún Elmarsdóttir, Bjarni D. Sigurðsson, Edda S. Oddsdóttir, Arne Fjellber, Bjarni E. Guðleifsson, Borgþór Magnússon, Erling Ólafsson, Guðmundur Halldórsson, Guðmundur A. Guðmundsson, Guðríður G. Eyjólfsdóttir, Kristinn H. Skarphéðinsson, María Ingimarsdóttir og Ólafu K. Nielsen 2011. Áhrif skógræktar á tegundaauðgi. Náttúrufræðingurinn, 81(2): 69-81, 2011.



blómlegan svörð í þéttum greni- eða furuskógum. Mikilvægt er að hafa í huga að tegundasamsetning skiptir einnig máli, ekki eingöngu tegundafjöldi.

### Skógarhögg

Fram kemur að ef tré sá sér innan helgunarsvæða raflína eða vega í framtíðinni verði þau grisjuð. Það ætti að eiga almennt við ef erlendar trjátegundir dreifa úr sér út fyrir skilgreint skógræktarsvæði.

### Fuglar

Niðurstöður fuglatalninga staðfesta ályktanir Náttúrufræðistofnunar í fyrri umsögnum að mikill munur er á þéttleika mófugla innan jarðarinnar. Þannig hefur svæði 4 langsamlega mesta þéttleikann. Ekki fóru fram talningar á svæði 3 en út frá vistgerðum sem þar finnast má áætla að þéttleiki fugla geti einnig verið töluverður þar.

Þéttleiki á öðrum svæðum er minni en telst þó í flestum tilfellum hár fyrir heiðlóu og spóa en báðum tegundum hefur farið fækkandi á undanförunum árum og teljast nú vera *í nokkurri hættu á válista*.<sup>5</sup>

Bent skal á að síðari talningin fór fram of seint í júní til að geta talist marktæk fyrir mat á varpþéttleika þar sem varp kann að hafa misfarist hjá mörgum fuglum á þeim tímapunkti og þeir yfirgefið svæðið (líkt og úttektaraðili bendir á). Því gæti varpþéttleikinn innan svæðisins verið meiri en niðurstöður gefa til kynna. Hafi einungis þeir fuglar sem sáust verið skráðir þá er enn fremur hættu á að minni tegundir, líkt og þúfuttlingur og hrossagaukur, hafi verið vanmetnar innan svæðisins en við mófuglatalningar Náttúrufræðistofnunar og fleiri innlendra rannsóknaraðila er fjöldi fugla yfirleitt einnig metinn út frá þeim fuglum sem heyrast í þó þeir sjáist ekki.

Vegna dreifðrar útbreiðslu flestra mófugla munu stakar framkvæmdir sjaldnast hafa áhrif á stofna á landsvísi en í ljósi stærðar fyrirhugaðs framkvæmdasvæðis er ljóst að fjöldi fugla mun með tímanum missa búsvæði sín. Vegna síaukinnar ásóknar í land á Suðurlandi undir t.d. frístundahús, skógrækt og þjónustusvæði fyrir ferðamenn er nauðsynlegt að horfa til samlegðaráhrifa og leitast við að hlífa mófuglaríkum svæðum eftir fremsta megni.

Í umhverfismatskýrslunni eru taldar upp ýmsar nýjar tegundir fugla sem gætu mögulega nýtt skóginn í framtíðinni og bent á að sumar þeirra teljist vera *í nokkurri hættu á válista*.

Forsendur þess að tegundir fara á válista eru mismunandi. Oftast er um að ræða neikvæða stofnþróun en sumar tegundir eru á lista vegna lítillar stofnstærðar. Umræddar tegundir skógarfugla eru flestar fremur nýlegir landnemar hérlendis og fara því sjálfkrafa á válista vegna lítilla stofna en eru jafnframt færðar niður um tvo flokka þar sem sem miklar líkur eru á því að viðkomandi tegund geti numið land hér að nýju og fjöldi fugla hérlendis er langt innan við 1% af Evrópustofni.

Í tengslum við vinnu framkvæmdaáætlunar (B-hluta) náttúruminjaskrár voru skilgreindar svokallaðar forgangstegundir fugla sem leggja skyldi áherslu á við skilgreiningu verndarsvæða.<sup>6,7</sup> Þar er horft til þess hvort tegund sé tiltekin í Bernarsamningnum, flokkist til svokallaðra ábyrgðartegunda Íslands (er þar

<sup>5</sup> <https://www.natt.is/is/midlun/utgafa/valistar/fuglar/valisti-fugla-2025>

<sup>6</sup> Kristinn Haukur Skarphéðinsson, Borgný Katrínardóttir, Guðmundur A. Guðmundsson og Svenja Auhage. 2016. Mikilvæg fuglasvæði á Íslandi (Nr. 9789979933595). Garðabær: Náttúrufræðistofnun Íslands.

<sup>7</sup> Olga Kolbrún Vilmundardóttir, Ásrún Elmarsdóttir, Borgþór Magnússon, Guðmundur Guðmundsson, Ingvar Atli Sigurðsson, Kristinn Haukur Skarphéðinsson o.fl. 2019. *Framkvæmdaáætlun náttúruminjaskrár 2018: svæðaval og ávinningur verndar*. Garðabær.



miðað við að  $\geq 20$  % Evrópustofns viðkomandi tegundar nýti Ísland til varps eða viðkomu á ferðum) og stöðu á valista.

Enginn þeirra skógarfugla sem taldir eru upp í umhverfismatsskýrslunni teljast til þessara forgangstegunda enda er verndargildi þeirra á Íslandi lítið í alþjóðlegum samanburði þar sem varpstofnar þeirra hér er einungis lítið brot af Evrópustofnum sem oftast eru metnir í tugum milljóna para. Á móti berum við ábyrgð á  $>20\%$  varpstofna ýmissa annarra tegunda, t.d. vaðfugla þar sem heildarstofnar eru taldir í hundruðum þúsunda para. Mörgum helstu tegundum vaðfugla hefur farið fækkandi á Íslandi á undanförunum árum<sup>8</sup> og hefur fækkunin verið sérstaklega hröð á Suðurlandi.<sup>9</sup>

Ennfremur má nefna að úttekt sem gerð var í eldri skógum á Suður- og Suðvesturlandi leiddi í ljós að fjöldi fugla í skógum af mismunandi gerðum er haldið uppi af fáum tegundum. Hrossagaukur, skógarpröstur, þúfutittlingur og auðnutittlingur eru langalgengstu tegundirnar í öllum gerðum skóga sem talið var í eða 88%.<sup>10</sup> Þar af var skógarpröstur rúmlega þriðjungur allra skráðra skógarfugla en tegundinni hefur farið fjölgandi á Suðurlandi á undanförunum árum.<sup>11</sup> Þá eru hrossagaukur og þúfutittlingur tegundir sem eru í háum þéttleika í mörgum búsvæðum utan skóga þó þær nýti vissulega einnig skóglendi.

Skógrækt á kostnað búsvæða tegunda sem fyrir eru og hafa hátt verndargildi á Íslandi getur með engu móti talist jákvæð þróun fyrir líffræðilega fjölbreytni og óbreytt munu fyrirhuguð skógræktaráform hafa mikil og neikvæð áhrif á fuglalíf svæðisins

### Jarðmyndanir og landslag

Í umhverfismatsskýrslunni er gerð grein fyrir jarðmyndunum á svæðinu. Berggrunnur svæðisins einkennist að mestu af móbergi sem hefur myndast við gos undir jökli frá eldri jökulskeiðum. Niðurstaða skýrslunar er að áhrif á jarðmyndanir eru óverulegar. Móberg er sjaldgæft utan Íslands og hefur því hátt vísindagildi. Fyrirhuguð skógrækt mun breyta ásýnd svæðisins og hylja jarðmyndandir. Stofnunin getur því ekki tekið undir það að áhrif séu óveruleg á jarðmyndir heldur séu þau nokkuð neikvæð.

Ljóst er að með tímanum mun framkvæmdin breyta landslagi svæðisins og er a.m.k. hluti þess nokkuð viðkvæmur fyrir þeim breytingum. Æskilegt væri að huga að því við skipulag skógræktarinnar hvemig áhrifin verða á mikilvæg landslagskennileiti á svæðinu og hvort hægt sé að draga úr þeim áhrifum við frekari útfærslur.

### Lokaorð

Fyrirhuguð skógrækt mun hafa mjög neikvæð áhrif á búsvæði mófugla, einkum heiðlóu og spóa sem eru báðar á valista vegna fækkunar á undanförunum árum. Það er þó hægt að draga töluvert úr neikvæðum áhrifum með því að undanskilja þau svæði þar sem þéttleiki fugla er mestur. Náttúrufræðistofnun leggst því alfarið gegn því að svæði 4 og 3 verði tekin undir skógrækt (að Dráttarhlíð undanskilinni). Auk mikils

---

<sup>8</sup> <https://www.natt.is/is/midlun/utgafa/valistar/fuglar/valisti-fugla-2025>

<sup>9</sup> Pálsdóttir, A. E., Þórisson, B., & Gunnarsson, T. G. (2025). Recent population changes of common waders and passerines in Iceland's largest lowland region. *Bird Study*, 72(2), 204-216.

<sup>10</sup> Triin Kaasiku, Camilo Carneiro, Böðvar Þórisson og Tómas Grétar Gunnarsson 2023. *Fuglalíf í eldri skógum á Suðurlandi: frumúrvinnsla*. Rannsóknasetur Háskóla Íslands á Suðurlandi. Styrkt af Orkurannsóknasjóði

<sup>11</sup> Pálsdóttir, A. E., Þórisson, B., & Gunnarsson, T. G. (2025). Recent population changes of common waders and passerines in Iceland's largest lowland region. *Bird Study*, 72(2), 204-216.



fuglalífs, eru svæði 4 og 3 líka að miklu leyti vel gróin og því myndi skógrækt þar hafa í för með sér umtalsvert rask á gróðri með tilheyrandi neikvæðum áhrifum.

Sú aðgerð að skilja eftir votlendi telst ekki fullnægjandi mótvægisáðgerð fyrir fugla. Votlendi er vissulega mjög mikilvægt en það hefur jákvæð áhrif á fuglalíf langt út fyrir mörk sín.<sup>12</sup> Saman skapar votlendið, hinar ýmsu þurrlendisvistgerðir sem og túnin fjölbreytta mósaík búsvæða sem fjöldi fugla nýtir sér og sem ætti alls ekki að brjóta upp með skógrækt.

Heildarþéttleiki fugla er töluvert minni á öðrum hlutum jarðarinnar og þar er gróður víða rýrari og illa farinn. Þó mun skógrækt þar samt sem áður fela í sér búsvæðatap fyrir heiðlóu og spóa sem gæti haft staðbundin neikvæð áhrif á stofna þessara tegunda í ljósi stærðar skógræktarsvæðisins.

Ítrekað skal að sérstaða íslenskrar fuglafánu felst í tiltölulega fáum tegundum en í sumum tilfellum mjög stórum stofnum. Það á t.d. við um vaðfugla en Ísland hýsir stóran hluta heimsstofns nokkurra vaðfuglategunda og er þéttleiki þessara tegunda héraðs líklega einstakur á heimsvísu.

Þessa sérstöðu ber að varðveita og ekki er hægt að leggja að jöfnu náttúrulega líffræðilega fjölbreytni og tilbúin vistkerfi með erlendum trjátegundum sem laða til sín nýjar tegundir fugla sem eru algengar í nágrannalöndunum.

Við hvers kyns uppbyggingu er mikilvægt að leitast sé við að hlífa mófuglaríkum svæðum, sérstaklega í ljósi þeirrar fækkunar sem er að eiga sér stað, og er ábyrgð þeirra sem koma að skipulagi í dreifbýli mikil. Innan Grímsnes- og Grafningsshrepps eru nú þegar stór landsvæði sem lögð hafa verið undir skógrækt og frístundabyggðir (landnotkun sem einnig getur falið í sér mikið búsvæðatap fugla), að miklu leyti á landi sem gera ráð má ráð fyrir að hafi verið ríkt af mófuglum áður fyrr. Sérstaklega hefur verið gengið á mólendi sem er mikilvægt búsvæði fyrir fugla, t.d. heiðlóu.

Horfa þarf til þess að Ísland er aðili að alþjóðlegum samningum um verndun lífríkis, þar á meðal samningi Sameinuðu þjóðanna um líffræðilega fjölbreytni (Convention on Biological Diversity), Bernarsamningnum um verndun tegunda og vistgerða í Evrópu og AEWA-samningnum um verndun farfugla í Atlantshafi. Með aðild sinni hefur Ísland skuldbundið sig að tryggja verndun tegunda almennt og sérstaklega ábyrgðartegunda. Mikilvægt er að þessar skuldbindingar séu virtar.

Uppræting unglantna sem dreifa úr sér út fyrir skilgreint skógræktarsvæði ætti að vera skilyrði fyrir notkun erlendra trjátegunda og sérstaklega þarf að gæta að því á suðurhluta jarðarinnar sem er að hluta til innan svæðis á Náttúruminjasrá. Í varúðarskyni ætti að forðast frekari notkun stafafuru í skógrækt.<sup>13</sup>

Náttúrufræðistofnun gerir ekki frekari athugasemdir að sinni.

---

<sup>12</sup> Lilja Jóhannesdóttir, Gill, J.A., Alves, J.A., Sigmundur H. Brink, Ólafur Arnalds, Méndez, V. & Tómas Grétar Gunnarsson 2019. Interacting effects of agriculture and landscape on breeding wader populations. *Agriculture, Ecosystems & Environment* 272. 246–253.

<sup>13</sup> Pawel Wasowicz, Guðrún Óskarsdóttir og Þóra Ellen Þórhallsdóttir 2025. *Lodgepole pine (Pinus contorta Douglas ex Loudon) invasion in subarctic Iceland: evidence from a long-term study*. *NeoBiota* 97: 47-66.



Virðingarfyllst,

Borgný Katrínardóttir

Líffræðingur



Minjastofnun  
Íslands

The Cultural  
Heritage Agency  
of Iceland

Minjavarðasvið Suðurgata 39  
101 Reykjavík (354) 570 13  
00 www.minjastofnun.is  
Kennitala: 440113-0280

Skipulagsstofnun  
Borgartúni 7 b  
105 Reykjavík

02. mars 2026

MÍ202601-0035/ 6.07 / O.I.

## Efni: MÁU - Skógrækt í landi Villingavatns í Grafningi, nr. 0857/2025: Kynning umhverfismatsskýrslu

Óskað hefur verið eftir umsögn Minjastofnunar Íslands um umhverfismatsskýrslu vegna áforma fyrirtækisins Heartwood Afforested land ehf, um skógrækt í landi Villingavatns í Grafningi. Jörðin er alls 1.700 ha að stærð, en gert er ráð fyrir að 12.000 ha verði nýttir til skógræktar. Er markmið skógræktarinnar að rækta sípekjuskóg sem skapar timburnytjar og græðir upp raskað land.

*Sökum anna þá reyndist ekki unnt að fjalla um málið innan tilskilins umsagnarfrests, sem rann út 17. febrúar síðastliðinn. Er beðist velvirðingar á því.*

Í umsögn Minjastofnunar, vegna matsskyldufyrirspurnar, dags. 10. mars 2025, kemur fram að fyrirliggjandi fornleifaskráning á svæðinu stæðist ekki kröfur stofnunarinnar með tilliti til framangreindra skógræktaráforma. Í greinargerð með matsskyldufyrirspurninni kom fram að fyrirtækið Antikva ehf. hefði verið fengið til að sjá um endurskráningu svæðisins, en þegar umsögn Minjastofnunar var rituð, var umrædd fornleifaskráning ennþá í vinnslu og því var ekki hægt að leggja mat á áhrif hinnar fyrirhuguðu skógræktar á minjar á svæðinu.

Skýrslu Antikva ehf, ásamt fylgigögnum hefur nú verið skilað til Minjastofnunar og voru alls skráðar 79 fornleifar innan jarðarinnar, en þar af eru 21 sem eru horfnar eða eru einungis þekktar úr heimildum. Eru flestar fornleifanna metnar í hættu vegna skógræktar. (sjá Hermann Jakob Hjartarson ofl. *Villingavatn. Fornleifaskráning vegna skógræktar*. Antikva ehf 2025.). Skýrsla og fylgigögn standast hvort tveggja kröfur Minjastofnunar um skráningu vegna mats á umhverfisáhrifum framkvæmda, en þó er hér

Vakin er athygli á því að skv. 51 gr. laga um menningarminjar nr. 80/2012 eru ákvarðanir Minjastofnunar Íslands skv. 20., 23., 24., 28., 42. og 43 gr. sömu laga endanlegar á stjórnslustigi og ekki kærarlegar til æðra stjórnvalds. Jafnframt er vakin athygli á því að skv. 21. gr. stjórnslulaga nr. 37/1993 getur aðili máls óskað eftir skriflegum rökstuðningi stjórnvalds fyrir ákvörðun hafi slíkur rökstuðningur ekki fylgt ákvörðuninni þegar hún var tilkynnt. Beiðni um rökstuðning fyrir ákvörðun skal bera fram innan 14 daga frá því að aðila var tilkynnt ákvörðunin og skal stjórnvald svara henni innan 14 daga frá því hún barst.

**Oddgeir Isaksen**  
Verkefnastjóri  
oddgeir@minjastofnun.is

gerð athugasemd við að lagt er mat á gildi minja, án þess að gerð sé grein fyrir því í aðferðafræðikafla hvaða forsendur liggja þar að baki, eins og kveðið er á um í stöðlum Minjastofnunar fyrir skráningu fornleifa (sjá [Minjastofnun skráningarstaðlar](#)). Skal það jafnframt tekið fram að formlegt mat á gildi fornleifa er á höndum Minjastofnunar þótt tillögur skrásetjara, hvað það varðar, séu hafðar til hliðsjónar þar sem því er að skipta.

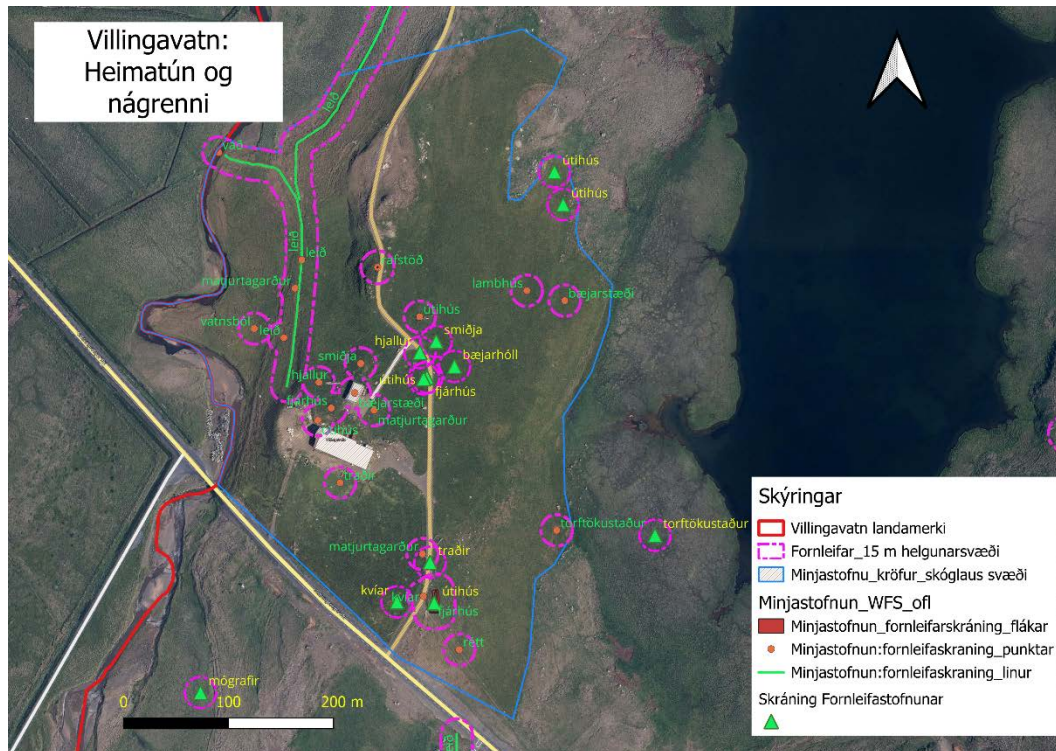
Eftirfarandi er mat Minjastofnunar á áhrifum hinnar fyrirhuguðu skógræktar á fornleifar í landi Villingavatns og kröfur um mótvægisáðgerðir til verndar þeim. Er mest horft til skráningar Antikva í því tilliti, en einnig er tekið mið af eldri skráningu (sjá Orri Vésteinnsson og Sædis Gunnarsdóttir. *Fornleifar í Grafningi. Nesjar, Hagavík, Krókur, Villingavatn Bíldsfell, Tunga, Hlíð, Stór-Háls, Litli-Háls og Torfastaðir*. FS069-98181. Fornleifastofnun Íslands ses, 1998).

Flestar hinna skráðu minja tengjast hefðbundnum búskap og seljabúskap á Villingavatni, auk samgönguminja (fornar leiðir, vörður og vöð), en jarðarinnar er fyrst getið í bréfi frá árinu 1397, þar sem hún er talin upp meðal eigna Úlfljótsvatnskirkju (sjá *Íslenzkt fornbréfasafn IV*, bls. 93). Má því búast við að innan Villingavatnsjarðarinnar geti leynst minjar sem spanna rúmlega 600 ára búsetu og að líkindum lengur.

*Minjastofnun leggur áherslu á þá almennu reglu að 15 m friðhelgi minja (sjá. 22. gr. laga um menningarminjar nr. 80/2012) verði virt þegar kemur að gróðursetningu trjáa eða öðrum framkvæmdum, en einnig er mælt til þess að fylgst verði með sjálfsáningu innan helgunarsvæða og gripið til aðgerða ef einsýnt er að trjágróður sé farinn að sækja inn á þau. Er hægt að nálgast landupplýsingagögn yfir uppmælingar á minjum og friðhelgunarsvæði þeirra hjá stofnuninni.*

Jafnframt eru nokkur svæði þar sem æskilegt væri að ganga lengra en sem nemur áður nefndri 15 m friðhelgun, sökum þess að þar er að finna minjaheildir sem mögulega ná út fyrir helgunarsvæði þeirra minja sem skráðar eru. Eitt slíkra svæða er heimatún Villingavatns og næsta nágrenni. Hefur reynsla úr fornleifarannsóknum sýnt að mestur þéttleiki minja er gjarnan á slíkum svæðum auk þess sem talsverðar líkur eru á að óþekktar minjar leynist þar undir sverði vegna langrar búsetu. Er Villingavatn engin undantekning, hvað þetta varðar, í ljósi hinnar löngu búsetusögu á bænum. Á mynd 1 getur að líta svæði sem skilgreint hefur verið utan um heimatún

Villingavatns og næsta nágrenni. Er þetta svæði metið sem hættusvæði þar sem líkur eru á að óþekktar minjar leynist undir sverði, auk hinna skráðu minja. Leggst Minjastofnun því alfarið gegn gróðursetningu trjáa innan þess.

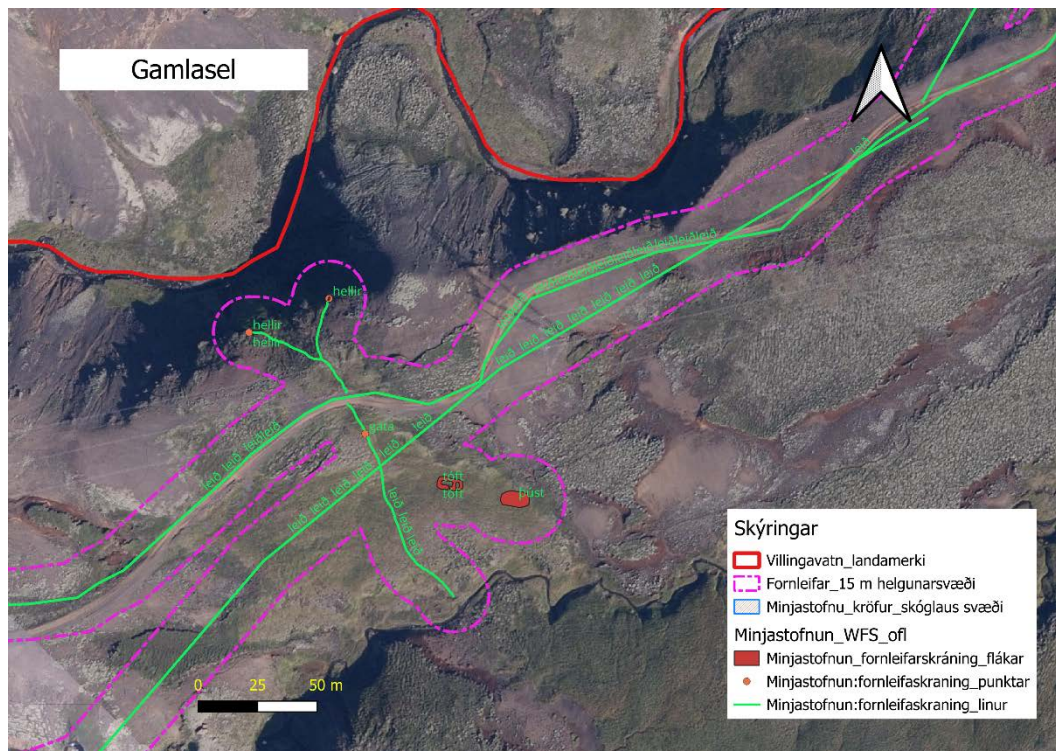


Mynd 1: Heimatún og nágrenni. Bent er á að skráningum Antikva og Fornleifastofnunar ber ekki alveg saman, t.d. hvað varðar staðsetningu á bæjarhól/bæjarstæði Villingavatns.

Önnur samskonar svæði eru fornar selstöður, en þrjár slíkar eru skráðar í landi Villingavatns, þ.e. Gamlasel, Botnasel og Ingveldarsel, en auk þeirra er skráð ein möguleg selstaða út frá örnefni, svonefnt Selnef (nr. 3382-346), en engar minjar eru þó sýnilegar þar.

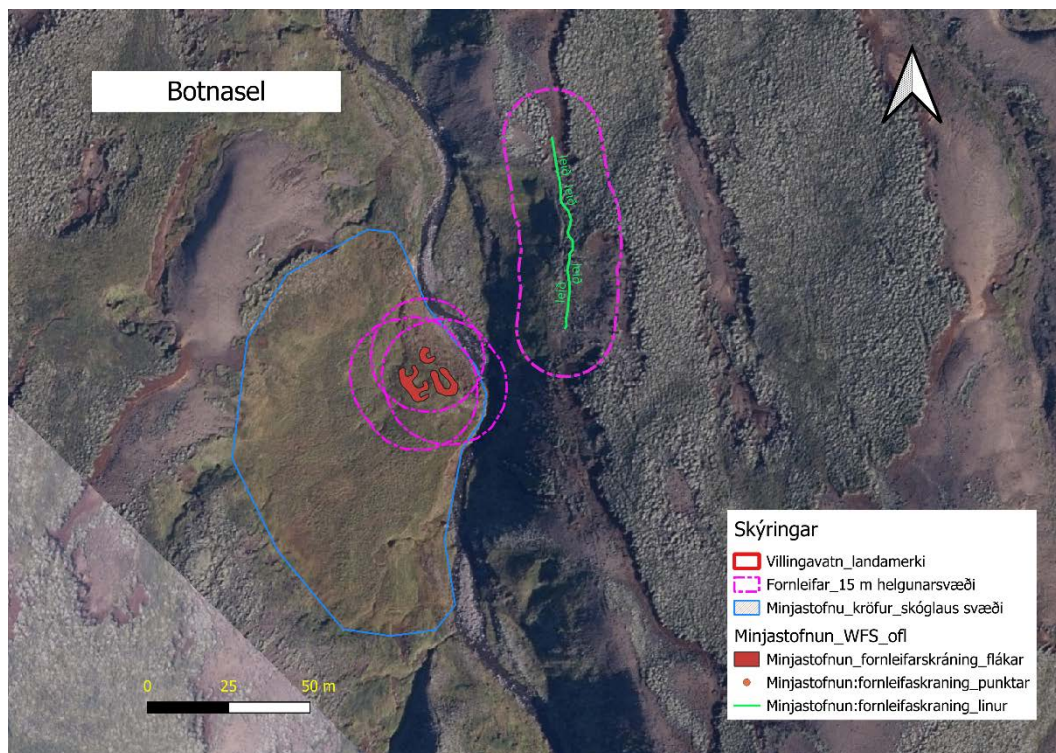
**Gamlasel** er á vallendisflöt í svonefndum Seldal, um 4 km suðvestur frá Villingavatnsbænum. Þar er að finna eina greinilega tóft (nr. 3382-342), eina veglega þúst (nr. 3382-377) og tvo hella (nr. 3382-359 og 367). Auk þess liggur gömul þjóðleið um svæðið, svonefndur Klóarvegur (skráður undir tveimur númerum, 1780-3103 og 3382-364) og leið á milli minja á selstöðunni (nr. 3382-358). *Samanlögð friðhelgunarsvæði þeirra minja sem taldar eru upp hér að framan mynda eitt stórt svæði sem nær af stærstum hluta yfir áður nefnda vallendisflöt sem Gamlasel stendur á (sjá mynd 2). Er því ekki talin ástæða til að skilgreina sérstakt verndarsvæði umhverfis selið og*

*gildir því sú meginregla að 15 m helgunarsvæði minja skuli virt á svæðinu.*



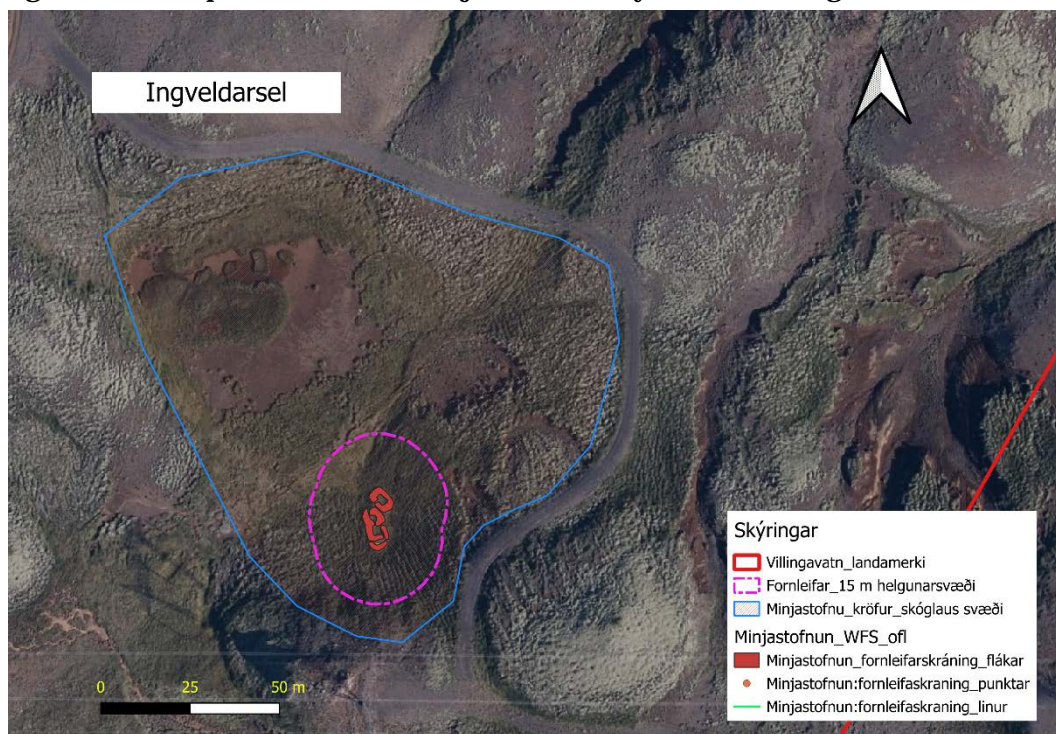
*Mynd 2: Gamlasel. Þar makar 15 m helgunarsvæði fornleifa, það svæði sem Minjastofnun gerir kröfu um að verði laust við skógrækt.*

**Botnasel** er staðsett á graslendisflöt við vestanverða Villingavatnsá, um 700 m austsuðuaustur af Gamlaseli. Þar er að finna þrjár tóftir (nr. 3382-350, 375 og 376). Könnun loftmynda leiddi í ljós að Botnasel er á nokkuð skýrt afmörkuðu svæði, þ.e. áðurnefndri grasflöt sem gera má skóna að sé ástæða þess að selinu var valinn þarna staður. Er það álit Minjastofnunar að grasflötin sé hluti af minjaheild selsins og ætti hún því að njóta verndar, enda ekki loku fyrir það skotið að þar geti leynst minjar, umfram hinar sýnilegu tóftir. Er því skilgreint verndarsvæði (tæplega 7000 m<sup>2</sup>) sem nær yfir hinar sýnilegu minjar og áðurnefnda grasflöt (sjá mynd 3). Leggst Minjastofnun gegn allri gróðursetningu trjáa innan svæðisins.



Mynd 3: Botnasel

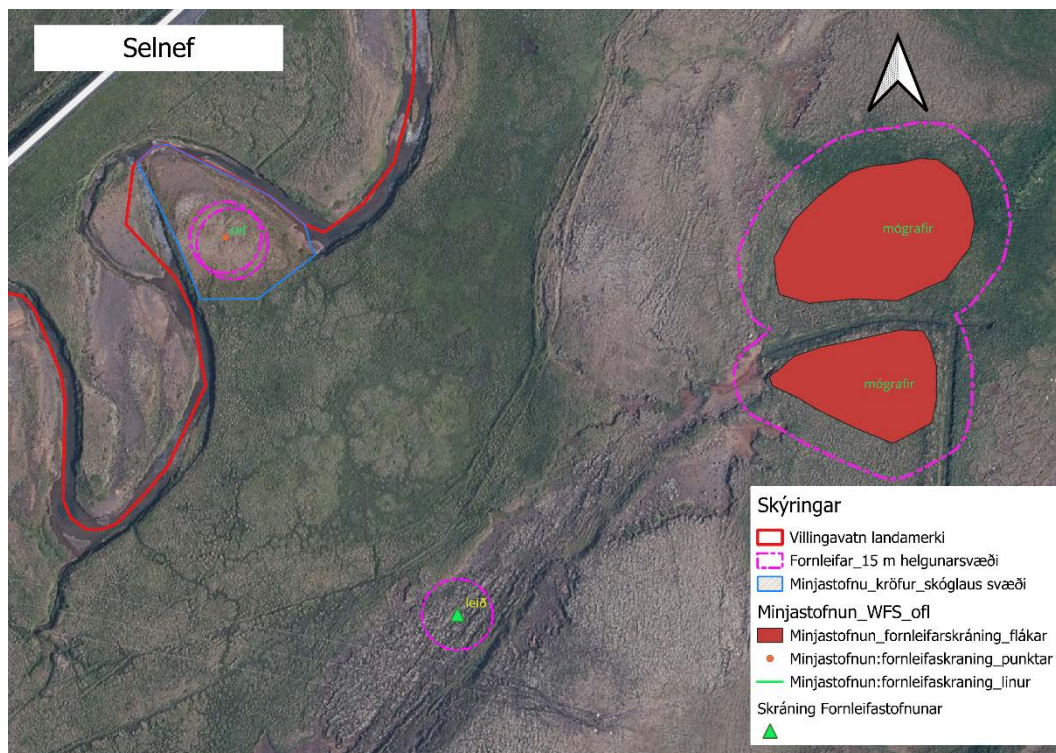
**Ingveldarsel** er staðsett undir vesturhlíð, Úlfljótswatns-Selfjalls, um 1,3 km norðaustur af Botnaseli. Selið er í þýfðum móa en norðan og neðan við það er lítil starartjörn með mýrlendi í kring. Er talið



Mynd 4: Ingveldarsel

líklegt að þarna hafi verið haft í seli frá Úlfljótsvatni, skv. fornleifaskráningu Antikva. Í fornleifaskráningunni kemur einnig fram að selinu hafi líklega verið valinn staður undir vesturhlíð Úlfljótsvatns-Selfjalls til að það væri í skjóli fyrir austanáttinni. Einnig er mögulegt að nálægðin við tjörnina hafi haft áhrif þar sem hún hafi tryggt aðgang að vatni. Er það álit Minjastofnunar að líta beri á þetta nærumhverfi Ingveldarsels sem hluta af minjaheild þess og er því skilgreint um 12.800 m<sup>2</sup> svæði umhverfis seltóftirnar tjörnina og mýrlendið (sjá mynd 4). Leggst stofnunin gegn allri gróðursetningu trjáa innan svæðisins.

**Selnef** Er lítið nes í Villingavatnsá, um 600 m suðvestur af Villingavatnsbænum (sjá mynd 5). Er það skráð undir númerinu nr. 3382-346, þar sem örnefnið bendir til þess að þar hafi verið sel. Engar minjar eru sýnilegar á Selnefi, en þrátt fyrir það er ekki loku fyrir það skotið að þær geti verið að finna þar undir sverði og leggst Minjastofnun því gegn allri trjárækt á staðnum.



Mynd 5: Selnef

Í umhverfismatsskýrslunni vegna skógræktarinnar á Villingavatni, kemur fram að notast verði við núverandi vegi þar sem þeir eru til staðar, en fjórhjól og önnur svipuð tæki verði notuð, þar sem þeim sleppir, við dreifingu á plöntum. Jafnframt kemur fram að áætlað sé að þörf verði á „minniháttar vinnuslóðum“. Að lokum er því vert að

vekja athygli á 2. mgr. 24.gr laga um menningarminjar nr. 80/2012 þar sem segir:

Ef fornminjar sem áður voru ókunnar finnast við framkvæmd verks skal sá sem fyrir því stendur stöðva framkvæmd án tafar. Skal Minjastofnun Íslands láta framkvæma vettvangskönnun umsvifalaust svo skera megi úr um eðli og umfang fundarins. Stofnuninni er skylt að ákveða svo fljótt sem auðið er hvort verki megi fram halda og með hvaða skilmálum. Óheimilt er að halda framkvæmdum áfram nema með skriflegu leyfi Minjastofnunar Íslands.

*Eru ekki gerðar frekari athugasemdir við skógræktaráform á Villingavatni og tilheyrandi umhverfismatsskýrslu framkvæmdaaðila.*

Virðingarfyllst,



Oddgeir Isaksen  
Verkefnastjóri

Sent: [jon.smari.jonsson@skipulag.is](mailto:jon.smari.jonsson@skipulag.is)

**Skipulagsstofnun**

Borgartún 7b

105 Reykjavík

Pórdís Stella Erlingsdóttir

Málsnr. 2025-06-0303

Selfossi 17.2.2026

**Efni: Umsögn um matsskýrslu vegna Skógræktar í landi Villingavatns í Grafningi.**

Óskað hefur verið eftir því að Hafrannsóknastofnun gefi umsögn vegna umhverfismatsskýrslu vegna Skógræktar í landi Villingavatns í Grafningi.

Hafrannsóknastofnun ítrekar fyrri umsögn sína frá 24.7.2025 og þær athugasemdir sem þar koma fram.

Vert er að hafa Vatnaáætlun 2022 – 2027 í huga þegar leyfi verða veitt til skógræktarinnar.

Ennfremur er minnt á mikilvægi vöktunar vatnshlota, þeirra sem eiga á hættu að ná ekki umhverfismarkmiðum.

F. h. Hafrannsóknastofnunar



---

Benóný Jónsson

Skipulagsstofnun  
Jón Smári Jónsson  
Borgartúni 7b, 105 Reykjavík

20. febrúar 2026  
202601-0023/F.G.J.

## Efni: Umsögn - Kynning umhverfismatsskýrslu fyrir skógrækt í landi Villingavatns í Grímsnes- og Grafningshreppi

Vísað er til erindis fulltrúa Skipulagsstofnunar er barst 7. janúar sl. þar sem óskað er umsagnar Náttúruverndarstofnunar um umhverfismatsskýrslu vegna fyrirhugaðrar skógræktar í landi Villingavatns í Grímsnes- og Grafningshreppi.

Í greinargerð kemur fram að jörðin sé 1.700 ha að stærð og er gert ráð fyrir að 1.300 ha þess lands verði nýtt til skógræktar. Framkvæmdaraðili og landeigandi er Heartwood Afforested Land ehf. og er markmið skógræktarinnar að rækta síþekjuskóg sem skapar timburnytjar og græðir upp raskað land.

Náttúruverndarstofnun hefur skrifað nokkrar umsagnir um málið á fyrri og öðrum stigum. Í umsögn stofnunarinnar um matsáætlunina benti stofnunin á að æskilegt væri að skoða þann valkost að hverfa frá þeim áætlunum að gróðursetja í áfanga 4 norðan Grafningsvegar. Sá valkostur var ekki skoðaður en við yfirferð á umhverfismatsskýrslunni ber margt að sama brunnri þar, þ.e. að hvað mestra og neikvæðastra áhrifa á umhverfisþætti gætir á því svæði.

### Vistgerðir og fuglalíf

Mat framkvæmdaraðila er að fyrirhuguð skógrækt muni hafa talsverð jákvæð áhrif á gróður og vistgerðir. Gott er að stöðva landrof, það er rétt, en nánast fjórðungur svæðisins (23,4%) eru lyngmóavist á láglendi og grasmóavist sem báðar hafa hátt verndargildi og eru á lista Bernarsamningsins frá 2014 yfir vistgerðir sem þarfnast verndar. Þessi svæði fara ágætlega með mosavistgerðum eins og hraungambravist sem búsvæði fyrir mófuglategundir eins og spóa og heiðlóu, líkt og segir í skýrslu úttektaraðila á gróðri og fuglalífi fyrir umhverfismatið:

Mólendi þekur um 24% svæðisins og áætlað er að það fari allt undir skógrækt. Mólendisvistgerðir eru með tegundaríkustu vistgerðum landsins. Margar mólendistegundir eru aðlagðar opnum búsvæðum og munu því hörfa með framvindu skógar. Mosa- og mellendi þekja um 63% landsvæðisins. Vistgerðirnar eru almennt taldar með lágt verndargildi. Þó má benda á að þar sem vistgerðirnar fara saman með mólendi eru helstu varplönd heiðlóu, spóa og sendlings.

Áhrif framkvæmdarinnar á heiðlóu og spóa eru metin verulega neikvæð, sem er vert að staldra við. Framkvæmdaraðili nefnir að þetta hafi ekki marktæk áhrif á heildarstofna þessara tegunda þar sem

Þeir séu svo stórir. Náttúruverndarstofnun þreytist ekki á að benda á að ekki nægi að líta á stofnstærð heldur beri að taka stofnþróun með í myndina. Þessar tegundir, sem eru báðar ábyrgðartegundir Íslands og heiðlóa er á lista Bernarsamningsins yfir tegundir sem þarfnast verndar, voru nýlega metnar í nokkurri hættu vegna mikillar fækkunar í stofnum þeirra síðustu 15-20 ár. Heiðlóustofninn hefur minnkað um rúmlega 40% á þessu viðmiðunartímabili og fækkun í spóastofninum var metin vera um tæp 35%. Orsakirnar eru taldar vera búsvæðabreytingar vegna mannglegra umsvifa.

Framkvæmdaraðili nefnir í greinargerð að þar sem fuglalíf innan jarðarinnar muni sennilega aukast töluvert með tilkomu skógarins muni staðbundinn líffræðilegur fjölbreytileiki aukast. Náttúruverndarstofnun bendir á að varlega beri að túlka það sem jákvætt fyrir líffræðilegan fjölbreytileika á Íslandi að búsvæðum innlendra ábyrgðartegunda (heiðlóu og spóa t.d.) sem finnast í einstökum þéttleika sé raskað fyrir erlendar trjátegundir sem laða að sér skógarfuglategundir sem langflestar standa nokkuð vel að vígi samanborið við fækkun í mófuglastofnum. Úr skýrslu úttektaraðila á gróðri og fuglalífi fyrir umhverfismatið:

Tegundir sem nýta sér skógrækt á Íslandi eru ekki ábyrgðartegundir okkar eins og margar sem bundnar eru mólendi. Tegundir eins og heiðlóa og spói, sem munu að mestu missa sín svæði, eru tegundir sem eiga undir högg að sækja á alþjóðlegum mælikvarða. Ísland kemur þar sterkt inn með búsvæði sem henta þessum fuglum og eru þær flokkaðar sem ábyrgðartegundir á Íslandi.

Norðan Grafningsvegur er þónokkuð af votlendisvistgerðum sem einskorðast ekki einungis við þau svæði sem hafa verið skilgreind sem votlendi og verða undanskilin gróðursetningu. Úr skýrslu úttektaraðila á gróðri og fuglalífi fyrir umhverfismatið:

Höfundar leggja til að einungis verði plantað í ákveðin svæði norðan Grafningsvegur [sjá mynd 23]. Þar sem komið hefur í ljós að mesti þéttleiki fugla er á því svæði, væri rétt að reyna að raska því sem allra minnst. Heiðlóa og spói nýta svæðið mikið í dag og þar sem þetta eru ábyrgðartegundir á Íslandi, myndi þessi tilhögun bjarga nokkru fyrir þær.

Ekki er minnst á þessa tillögu í vistgerðar- og fuglalífsundirköflunum um mótvægisáðgerðir. Sömuleiðis hefur þetta ekki verið metið í neinni valkostagreiningu, en Náttúruverndarstofnun hefur bent á í tveimur umsögnum (matsskyldufyrirspurn og matsáætlun) að skoða þyrfti þann valkost að gróðursetja einungis sunnan Grafningsvegur (þ.e. að gróðursetja ekki í áfangasvæði 4). Rökin fyrir því eru fjölpætt: þar finnast mikið af vistgerðum sem njóta verndar, fuglalíf er hvað þéttast þar (sér í lagi hvað varðar spóa og heiðlóu), Villingavatn er á náttúruminjasrá, mikið finnst þar af votlendi sem nýtur sérstakrar verndar ásamt votlendisvistgerðum sem hafa mjög hátt og hátt verndargildi og vegna þess að véltæk jarðvinnsla er einungis áætluð á því svæði (en handplöntun er möguleg sunnan vegarins).

## Náttúruminjasrá

Innan jarðarinnar er stöðuvatnið Villingavatn, sem fellur undir ákvæði 61. gr. laga um náttúruvernd og er skráð nr. 773 á náttúruminjasrá sem aðrar náttúruminjar:

Villingavatn, Grafningshreppi, Árnessýslu. (1) Vatnið sjálft, votlendið umhverfis og aðdragandi þess. (2) Votlendi með fjölbreyttum gróðri og fuglalífi.

Taka skal hér sérstaklega eftir því að talað er um **votlendið umhverfis og aðdraganda þess**. Taka skal mið af því hvernig útlínur svæðisins eru skilgreindar, en þær ná þónokkuð út fyrir kortlagt votlendi. Náttúruverndarstofnun telur að framkvæmdin muni hafa neikvæð áhrif á verndargildi Villingavatns, þ.e. gróður og fuglalíf annarra fugla en vatnafugla, verði gróðursett innan skilgreinds svæðis á náttúruminjaskrá eins og áfangaskipting gerir ráð fyrir séu myndir 3.1 og 6.49 bornar saman.

Nyrsti hluti svæðis nr. 752 á náttúruminjaskrá liggur innan marka jarðarinnar að sunnanverðu:

Hengilssvæðið, Ölfushreppi, Grafningshreppi, Árnassýslu. (1) Vatnasvið Grændals, Reykjadal og Hengladala ásamt Marardal og Engidal norðan Húsmúla. Að sunnan liggja mörk um Skarðsmýrarfjall, Orrustuhól og Hengladalsá að Varmá. (2) Stórbrotið landslag og fjölbreytt að jarðfræðilegri gerð, m.a. jarðhiti.

Náttúrufræðistofnun hefur tilnefnt hluta þessa svæðis, þ.e. Grændal, til framkvæmdaáætlunar náttúruminjaskrár vegna jarðhitavistgerða og jarðhitalækja sem hafa hátt til mjög hátt verndargildi og eru á lista Bernarsamningsins frá 2014 yfir vistgerðir sem þarfnast verndar. Einnig er þar að finna fjölda válistategunda. Vert er að nefna að þessi ríkulegi hluti Grændals er væntanlega ekki hluti af framkvæmdasvæði, en taka ber þó tillit til svæðisins eins og það er skilgreint. Náttúruverndarstofnun er þeirrar skoðunar að forðast skuli að gróðursetja erlendar trjátegundir innan svæðisins.

## Landslag og ásýnd

Náttúruverndarstofnun er ósammála framkvæmdaraðila að áhrif á landslag og ásýnd séu óveruleg. Stofnunin telur áhrifin þónokkur sökum þess hve umfangsmikil framkvæmdin er. Þá er hún hluti af samlegðaráhrifum annarrar skógræktar í grenndinni. Stofnunin telur jákvætt að mýkja skuli ásýndina með tegundum á borð við birki, reynivið og elri meðfram jöðrum.

## Kolefnisbinding

Áætluð kolefnisbinding miðað við núverandi landnýtingu innan fyrirhugaðs skógræktarsvæðis er um 6,7 tonn kolefni á ári, en með tilkomu skógar er áætluð binding um 2.450 tonn af kolefni á ári. Ljóst er að uppvaxinn skógur bindur meira kolefni en rofið land sem er á stórum hluta svæðisins. Náttúruverndarstofnun hefði þótt æskilegt að meta þennan umhverfisþátt eftir áfangaskiptingunni, þar sem ljóst er t.a.m. skv. rofkorti Grólindar (mynd 6.53) að talsvert minna rof er norðan Grafningsvegur (áfangi 4) en sunnar.

Virðingarfyllt,

Fróði Guðmundur Jónsson  
**sérfræðingur**

Skúli Þórðarson  
**verkefnastjóri**



Mál nr. 0857/2025 í Skipulagsgátt

**Vegna:** Máls nr. 0857/2025, Skógrækt í landi Villingavatns í Grafningi (Kynning umhverfismatsskýrslu)

**Athugasemd:**

Fiskistofa gerir engar athugasemdir við málið og vísar til ítarlegra upplýsinga um áhrif skógræktarinnar á vatnalífrikið og aðstöðu í veiði í umhverfismatsskýrslu málsins.

**Höfundur:** Hera Katrín Aradóttir

**Sent inn þann:** 13.01.2026 , **Fyrir hönd:** Fiskistofa



## Skipulagsstofnun

Borgartúni 21  
105 Reykjavík

## Umsögn Vegagerðarinnar um umhverfismat skógræktar í landi Villingavatns í Grafningi

Yðar tilvísun: 857/2025

Vegagerðin hefur rýnt umhverfismatsskýrsluna á grundvelli 21. gr. laga um umhverfismat framkvæmda og áætlana nr. 111/2021, með hliðsjón af hlutverki stofnunarinnar að stuðla að öruggum, sjálfbærum, greiðum og hagkvæmum samgöngum.

Í umhverfismatsskýrslunni eru kynntar áform um skógrækt í landi Villingavatns í Grafningi. Samkvæmt skýrslunni verður aðkoma að framkvæmdasvæðinu um Grafningsveg efri (360-02) sem er þjóðvegur á forræði Vegagerðarinnar. Notast verði við núverandi vegi þar sem þeir eru til staðar, ásamt línuvegum sem liggja innan framkvæmdasvæðinu og nýjum vinnuslóðum.

Vegagerðin leggur áfram áherslu á að umferðartengingar við þjóðveginn verði í lágmarki og að nýting núverandi vegtenginga verði höfð að leiðarljósi. Nýjar eða breyttar tengingar við þjóðveg eru háðar leyfi Vegagerðarinnar.

Framkvæmdir og landnýting innan veghelgunarsvæðis samkvæmt vegalögum nr. 80/2007, þ.m.t. skógrækt, eru jafnframt háðar leyfi Vegagerðarinnar. Tryggja þarf að gróðursetning og önnur mannvirkjagerð hafi ekki neikvæð áhrif á umferðaröryggi, sjónlengdir, snjósöfnun eða viðhald vegarins.

Vegagerðin leggur áherslu á að haft verði samráð við stofnunina áður en til framkvæmda kemur, einkum um útfærslu vegtenginga, fyrirkomulag umferðar á framkvæmdatíma og eftir atvikum vegna þungaflutninga. Jafnframt kann að vera þörf á samráði á framkvæmdatíma ef breytingar verða á umfangi eða tilhöggun framkvæmda sem áhrif geta haft á þjóðveginn.

Að framangreindum kröfur uppfylltum gerir Vegagerðin ekki frekari athugasemdir við skýrsluna.

Virðingarfyllt  
f.h. Vegagerðarinnar  
Hólmfríður Bjarnadóttir



Austurvegur 65 - 800 Selfoss

Sími 480 8250 – Veffang [www.hsl.is](http://www.hsl.is) – Netfang [hsl@hsl.is](mailto:hsl@hsl.is) – Kennitala 480284-0549

**Skipulagsstofnun  
Borgartúni 7b  
105 Reykjavík**

Sent á: [skipulag@skipulag.is](mailto:skipulag@skipulag.is)

Selfossi, 18. febrúar 2026

2506248HS SG

**Efni: Nr. 08572025 -Skógrækt í landi Villingavatns í Grafningi - Kynning umhverfismatsskýrslu**

Þann 6. janúar sl. móttók Heilbrigðiseftirlit Suðurlands erindi Skipulagsstofnunar í gegnum Skipulagsgáttina, þar sem óskað er eftir umsögn embættisins um kynningu umhverfismatsskýrslu vegna fyrirhugaðrar skógræktar í landi Villingavatns í Grafningi í sveitarfélag í sveitarfélaginu Grímsnes- og Grafningshreppi.

Umhverfismatið tekur til um 1700 ha lands og gert ráð fyrir að nýta um 1.200 ha lands til skógræktar innan jarðarinnar Villingavatns. Gert er ráð fyrir að planta allt að 2.6-3.3 milljónum plantna í 7 áföngum á árunum 2026-2031. Notast verður við núverandi vegi þar sem þeir eru til staðar, en línuvegir sem fylgja raflínunum þvera framkvæmdasvæðið. Þar sem fjarlægðir eru meiri frá línuvegum er gert ráð fyrir nýjum vinnuslóðum. Stefnt er að að halda jarðvinnu í lágmarki en talið er að ekki þurfi jarðvinnslu á um 80 % á svæðinu. Áburðargjöf verður um 10-15 g af tilbúnum NPK áburði og áburði á hverja plöntu að vori þar sem þörf er á. Aðeins er áætluð ein stök áburðargjöf um leið planta er gróðursett og því ekki um stöðuga eða árlega áburðargjöf að ræða. Ekki er gert ráð fyrir áburðargjöf á vel grónu svæði. Miðað við þann fjölda trjáa sem gert er ráð fyrir að gróðursetja er hámarks magn hreinna áburðarefna 7-13 kg/ha eða 9-17 tonn alls.

Heilbrigðiseftirlit Suðurlands hefur farið yfir ofangreinda kynningu matáætlunar fyrir téða framkvæmd og bendir á:

1. Þar sem svæðið er innan verndarsvæðis skv. reglugerð nr. 650/2006 um framkvæmd verndunar vatnasviðs og lífríkis Þingvallavatns þarf að fara að ákvæðum þeirrar reglugerðar í hvívetna með markmið sjálfbærrar þróunar að leiðarljósi. Tryggja verður að yfirborðsvatni eða grunnvati verði ekki spillt eða það mengað svo sem vegna jarðrasks eða ræktunarframkvæmda eins og kemur fram í markmiðum reglugerðarinnar.
2. Notkun áburðar er háð takmörkunum skv. 8. gr. ofangreindrar reglugerðar nr. 650/2006 „*Skylt er að fara að starfsreglum um góða búskaparhætti, sbr. reglugerð um varnir gegn mengun vatns af völdum köfnunarefnissambanda frá landbúnaði og öðrum atvinnureksti við geymslu og notkun áburðar á*



verndarsvæði Þingvallavatns.“ sbr. 1. mgr. og „Óheimilt er að nota lífrænan áburð frá þauleldi og seyru frá skólphreinsistöðvum á verndarsvæðinu.“ sbr. 4. mgr. 8. gr. reglugerðarinnar.

3. Með vísun í ofangreinda reglugerð nr. 650/2006 er farið fram á að meðfram vatnsbakka Þingvallavatns verði auð svæði líkt og lýst er í umhverfismatinu meðfram árfarvegum lækjum og giljum.

Að teknu tilliti til ofangreinds telur Heilbrigðiseftirlit Suðurlands skýrslan geri nægjanlega grein fyrir eðli, umfangi og umhverfi framkvæmdarinnar, þeim umhverfispáttum og valkostum sem matið tók til sem og fyrirhuguðum mótvægisáðgerðum og vöktun á vegum framkvæmdaraðila. Embættið gerir hvorki athugasemdir við hvernig unnið var úr gögnum til að meta umhverfisáhrif, framsetningu niðurstaðna í skýrslunni né heldur niðurstöður umhverfismatsins.

F.h. Heilbrigðiseftirlits Suðurlands,

Sigrún Guðmundsdóttir  
framkvæmdastjóri

## Umsögn

Tilv. UX.1051(P)



Land og skógur

Skipulagsstofnun  
Borgartúni 7b, 105 Reykjavík  
sent í skipulagsgáttina

Selfossi, 17. febrúar 2026

### Efni: Skógrækt í landi Villingavatns í Grafningi, mat á umhverfisáhrifum. Kynning umhverfismatsskýrslu, mnr. 857/2025

Óskað var eftir umsögn stofnunarinnar. Frestur er til 17. febrúar 2026. Land og skógur tók í ársbyrjun 2024 við hlutverki Skógræktarinnar og Landgræðslunnar. Umsögnin er byggð á lögum um landgræðslu nr. 155/2018 og lögum um skóga og skógrækt nr. 33/2019. Á verkefnasviði stofnunarinnar er vernd votlendis, sem leiðir af markmiðum laga um landgræðslu.

Undirritaður hefur kynnt sér þá kafla í skýrslunni sem snerta fagsvið stofnunarinnar, þ.m.t. um súrnun jarðvegs og væntanlega kolefnisbindingu. Undirritaður telur notkun heimilda um þessi atriði rétta, og útreikninga eðlilega.

Í kafla 6.8.4 um lýsingu á áhrifum á kolefnisbindingu, hefði hugsanlega mátt reikna út annarsvegar væntanlega bindingu með innlendum tegundum eingöngu, og hinsvegar með öðrum, hraðvaxnari, tegundum.

Í kaflanum er stuðst við stuðla um bindingu í Landsskýrslu 2025<sup>1</sup>. Það gerir samanburðinn þó flókinn, að matsspurningarnar í matsskýrslunni eru „hefðbundin blönduð skógrækt“ og „eingöngu íslenskt birki“, en stuðlarnir í Landsskýrslunni eru fyrir *alla ræktaða skóga og náttúrulega birkiskóga*. Fyrir alla ræktaða skóga er bindingarstuðullinn 2,13 tC/ha/ári (eins og kemur fram í töflu 6.12 í matsskýrslunni), og 0,7 tC/ha/ári í náttúrulegum birkiskógum. V.a.m. þá eru þessir stuðlar reiknaðir fyrir alla ræktaða skóga, þ.m.t. birkiskóga, og einnig er rétt að benda á að það væntanlega yrði ekki komið upp náttúrulegum (sjálfsánum) birkiskógi á Villingavatni, heldur yrði hann ræktaður. Þetta gerir samanburð nokkuð torveldan. Það er enda svo að raunveruleg kolefnisbinding í skógi fer eftir vaxtarhraða trjána, og þ.a.l. trjátegund og vaxtarskilyrðum; allir stuðlar, t.d. í Landsskýrslu 2025, eru meðaltöl.

Undirritaður telur nálgunina í skýrslunni nærri lagi og gefa góða mynd af væntanlegri kolefnisbindingu við framkvæmdina, byggða á þeirri þekkingu sem er til staðar.

Undirritaður veitir nánari upplýsingar sé þess óskað, bestu kveðjur, f.h. Lands og skógar,

Páll Sigurðsson, skipulagsfulltrúi  
[pall.sigurdsson@landogskogur.is](mailto:pall.sigurdsson@landogskogur.is)

Austurvegi 3, 800 Selfossi, gsm. 570-5550

<sup>1</sup> [https://ust.is/library/sida/Loft/National%20Inventory%20Document\\_Iceland\\_2025.pdf](https://ust.is/library/sida/Loft/National%20Inventory%20Document_Iceland_2025.pdf) tafla 6.16

Skipulagsstofnun  
Borgartúni 7b  
105 Reykjavík

17.febrúar 2026  
YTRI-2026-01-100  
00.11.02 Umsagnir um skipulagsmál

**Efni: Umsögn Landsnets um umhverfismatsskýrslu vegna skógræktar í landi Villingavatns í Grímsnes- og Grafningshreppi**

Landsneti barst, þann 6. janúar 2026, beiðni um að veita umsögn um umhverfismatsskýrslu vegna skógræktar í landi Villingavatns í Grímsnes- og Grafningshreppi, mál nr. 857/2025 í Skipulagsgáttinni. Umsagnafrestur er til 17. febrúar 2026.

Landsnet hefur farið yfir gögnin sem fylgdu erindinu. Hlutverk Landsnets er með lögum nr. 65/2003 að annast flutning raforku og kerfisstjórnun. Í umsögn Landsnets er fyrst og fremst tekin afstaða til málefna sem snúa að því.

Landsnet gerir ekki athugasemd við umfjöllun um mannvirki fyrirtækisins í umhverfismatsskýrslunni og hvernig framkvæmdum og umgengni við þau verði háttáð.

Landsnet minnir á að framkvæmdir nærri flutningsvirki í rekstri á vegum fyrirtækisins eru háðar leyfi Landsnets. Landsnet leggur áherslu á að allar verklegar framkvæmdir í nágrenni ofangreindra háspennulína verði í fullu samráði við fyrirtækið.

Virðingarfyllt

---

Rut Kristinsdóttir  
Sérfræðingur umhverfismála

Mál nr. 0857/2025 í Skipulagsgátt

**Vegna:** Máls nr. 0857/2025, Skógrækt í landi Villingavatns í Grafningi (Kynning umhverfismatsskýrslu)

**Athugasemd:**

Sveitarstjórn Grímsnes- og Grafningshrepps gerir ekki athugasemdir við umhverfismatsskýrslu framkvæmdaraðila.

**Höfundur:** Fjóla Steindóra Kristinsdóttir

**Sent inn þann:** 21.01.2026 , **Fyrir hönd:** Grímsnes- og Grafningshreppur

**Vegna:** Máls nr. 0857/2025, Skógrækt í landi Villingavatns í Grafningi (Kynning umhverfismatsskýrslu)

**Athugasemd:**

Undirritaður hefur kynnt sér framlagða umhverfismatsskýrslu framkvæmdarinnar. Að mati undirritaðs mun fyrirhuguð skógrækt hafa jákvæð áhrif á bæði lífríki svæðisins og upplifun veiðimanna til framtíðar. Skógræktin er talin stuðla að auknum fjölbreytileika í náttúru, bættri skjólmyndun og styrkingu vistkerfa, sem getur haft jákvæð áhrif á veiðisvæði og náttúruupplifun almennt. Undirritaður styður því framkvæmdina eins og hún er sett fram í skýrslunni.

**Höfundur:** Sindri Hlíðar Jónsson

**Sent inn þann:** 15.01.2026