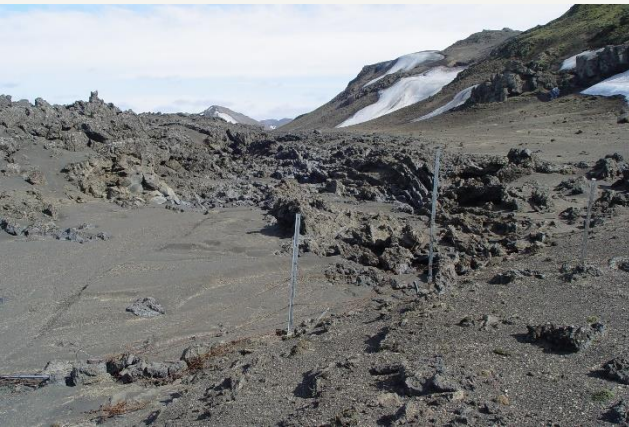




Að taka land undir skóg - áskoranir í skipulagsmálum og hvernig mæta má þeim

Páll Sigurðsson
skipulagsfulltrúi
Land og skógur
skrifstofunni Selfossi, Austurvegi 3 gengið inn vestanmegin
pall.sigurdsson@landogskogur.is



Að taka land undir skóg - áskoranir í skipulagsmálum

Fyrsta skref í nýskógrækt er að afla allra nauðsynlegra leyfa.
Sveitarfélögin hafa skipulagsvaldið, og þau veita framkvæmdaleyfi.

Margt í umhverfi skógræktar breytist hratt þessi árin og misserin.
Hvað?

- það er orðið arðbært að rækta skóg til kolefnisbindingar
- í meira mæli eru nýir aðilar farnir að stunda skógrækt á stærri skala
- nýskógrækt er oftast framkvæmd á stærri svæðum á stuttum tíma

- skógrækt er orðin sýnilegri, jafnvel fyrirferðameiri
- fleiri hafa skoðanir á skógrækt
- sveitarfélög vilja hafa hönd í bagga

Skipulagslög nr. 123/2010

Lög um menningarminjar nr. 80/2012

Lög um náttúruvernd nr. 60/2013

Lög um skóga og skógrækt nr. 33/2019

Lög um umhverfismat framkvæmda og áætlana nr. 111/2021

Að taka land undir skóg - áskoranir í skipulagsmálum **tekjur**

úrvinnsla

flutningur

lokahögg

2. grisjun

1. grisjun

millibilsjöfnun

íbætur

gróðursetning

áburður

plöntukaup

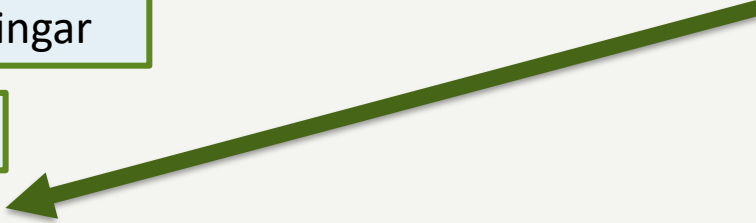
jarðvinnsla

girðingar

áætlun

tilkostnaður

framkvæmdaleyfi



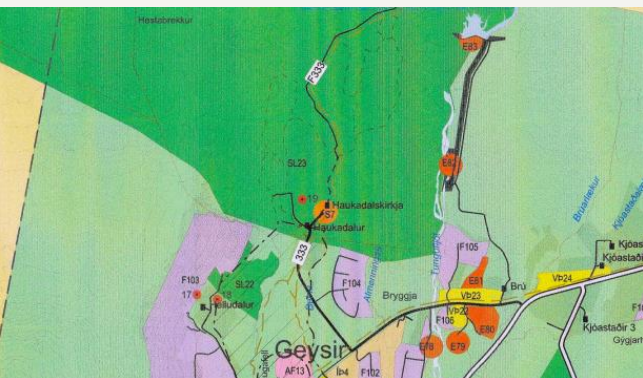
Fyrsta skref í nýskógrækt er að afla leyfa. Ferlið getur orðið hvorttveggja langt og umfangsmikið

Að taka land undir skóg - áskoranir í skipulagsmálum

Yfirleitt er framkvæmdaleyfi, veitt af sveitarfélagi, forsenda þess að hefja megi skógrækt.

Við afgreiðslu framkvæmdaleyfisumsóknar er það skoðað

- **hvort skógræktin sé í samræmi við aðalskipulag (og svæðisskipulag og deiliskipulag ef það er fyrir hendi)**
- hvort á svæðinu eru lagnir, veitur eða annað sem taka þarf tillit til við skógrækt
- hvort svæðið sé verndarsvæði í skilningi laga um umhverfismat, og þurfi því að fara í gegnum tilkynningu
- hvernig skógræktin samrýmist ýmsum verndarákvæðum í lögum og reglugerðum
- hvort líklegt sé að fornleifar finnist á svæðinu og hvort þær hafi verið skráðar á fullnægjandi hátt
- hvort landið sé gott til akuryrkju og það séu þessvegna meiri hagsmunir af því að geyma það til slíks



Yfirleitt er mestallt land sveitarfélaga skráð í aðalskipulag sem landbúnaðarland (L). Víðast er það svo að engar sérstakar hömlur eru á skógrækt á landbúnaðarlandi.

Sum sveitarfélög hafa búið svo um hnútana að færa þarf land úr landbúnaðarflokki yfir í skógræktar- og landgræðsluflokk (SL). Mörkin eru víðast við 200 ha, sumstaðar við 50 ha, og jafnvel 3 ha.

Það kallar á aðalskipulagsbreytingu áður en hægt er að veita framkvæmdaleyfi fyrir skógrækt á landbúnaðarlandi umfram þau mörk.

Aðalskipulagsbreytingu fylgir skýrsla og greinargerð, skýrt umsagna- og samráðsferli.

Að taka land undir skóg - áskoranir í skipulagsmálum

Yfirleitt er framkvæmdaleyfi, veitt af sveitarfélagi, forsenda þess að hefja megi skógrækt.

Við afgreiðslu framkvæmdaleyfisumsóknar er það skoðað

- hvort skógræktin sé í samræmi við aðalskipulag (og svæðisskipulag og deiliskipulag ef það er fyrir hendi)
- hvort á svæðinu eru lagnir, veitur eða annað sem taka þarf tillit til við skógrækt
- **hvort svæðið sé verndarsvæði í skilningi laga um umhverfismat, og þurfi því að fara í gegnum tilkynningu**
- hvernig skógræktin samrýmist ýmsum verndarákvæðum í lögum og reglugerðum
- hvort líklegt sé að fornleifar finnist á svæðinu og hvort þær hafi verið skráðar á fullnægjandi hátt
- hvort landið sé gott til akuryrkju og það séu þessvegna meiri hagsmunir af því að geyma það til slíks



Ef fyrirhuguð er framkvæmd á verndarsvæði **eða er stærri en 200 ha**, þarf að fara í **tilkynningu til matsákvörðunar um umhverfismat**. Í því felst að tilkynna þarf Skipulagsstofnun um fyrirhugaða framkvæmd og gera grein fyrir henni eins ítarlega og unnt þykir. Þessa tilkynningu má hver sem er skrifa. Tilkynningin er sett í umsögn, og eftir það tekur Skipulagsstofnun ákvörðun um hvort þörf sé á umhverfismati.

Vatnsverndarsvæði í Eyjafirði og Skagafirði

Að taka land undir skóg - áskoranir í skipulagsmálum

Yfirleitt er framkvæmdaleyfi, veitt af sveitarfélagi, forsenda þess að hefja megi skógrækt.

Við afgreiðslu framkvæmdaleyfisumsóknar er það skoðað

- hvort skógræktin sé í samræmi við aðalskipulag (og svæðisskipulag og deiliskipulag ef það er fyrir hendi)
- hvort á svæðinu eru lagnir, veitur eða annað sem taka þarf tillit til við skógrækt
- hvort svæðið sé verndarsvæði í skilningi laga um umhverfismat, og þurfi því að fara í gegnum tilkynningu
- **hvernig skógræktin samrýmist ýmsum verndarákvæðum í lögum, reglugerðum og alþjóðasamningum**
- hvort líklegt sé að fornleifar finnist á svæðinu og hvort þær hafi verið skráðar á fullnægjandi hátt
- hvort landið sé gott til akuryrkju og það séu þessvegna meiri hagsmunir af því að geyma það til slíks



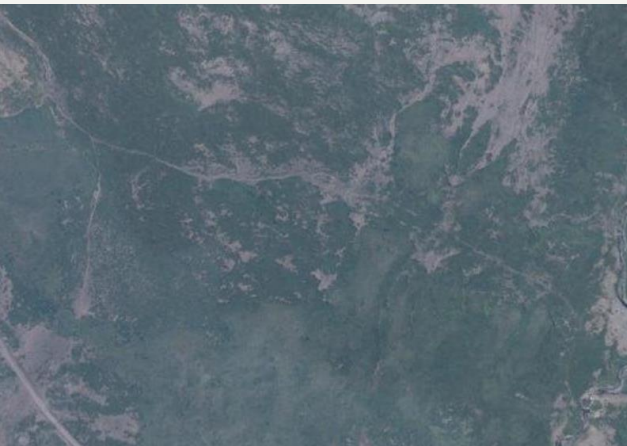
Þarna má helst nefna votlendi, en það er verndað skv. 61. gr. náttúruverndarlaga. Einnig fuglavernd. Oft er bent á að aukin skógrækt skerði búsvæði mó- og vaðfuglategunda, sem sumar eiga undir högg að sækja eða eru sk. ábyrgðartegundir.

Að taka land undir skóg - áskoranir í skipulagsmálum

Yfirleitt er framkvæmdaleyfi, veitt af sveitarfélagi, forsenda þess að hefja megi skógrækt.

Við afgreiðslu framkvæmdaleyfisumsóknar er það skoðað

- hvort skógræktin sé í samræmi við aðalskipulag (og svæðisskipulag og deiliskipulag ef það er fyrir hendi)
- hvort á svæðinu eru lagnir, veitur eða annað sem taka þarf tillit til við skógrækt
- hvort svæðið sé verndarsvæði í skilningi laga um umhverfismat, og þurfi því að fara í gegnum tilkynningu
- hvernig skógræktin samrýmist ýmsum verndarákvæðum í lögum og reglugerðum
- **hvort líklegt sé að fornleifar finnist á svæðinu og hvort þær hafi verið skráðar á fullnægjandi hátt**
- hvort landið sé gott til akuryrkju og það séu þessvegna meiri hagsmunir af því að geyma það til slíks



Það er skilningur Minjastofnunar Íslands að áður en til skógræktar komi þurfi að athuga á staðnum hvort einhverjar minjar finnast á svæðinu og, eftir atvikum, skrá þær og hnitsetja, svo að hægt sé að hafa utan um þær 15 m helgunarsvæði.

Fornleifar hafa verið skráðar víða á vegum sveitarfélaga. Það eru nú komnir nýir staðlar fyrir fornleifaskráningu og eldri skráningar teljast ekki fullnægjandi.

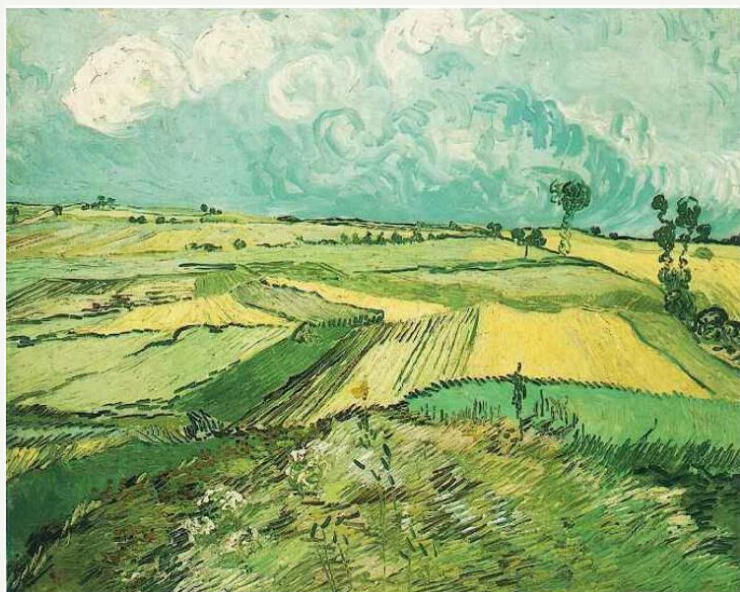
Hálsagötur í landi Skóga á Fellsströnd

Að taka land undir skóg - áskoranir í skipulagsmálum

Yfirleitt er framkvæmdaleyfi, veitt af sveitarfélagi, forsenda þess að hefja megi skógrækt.

Við afgreiðslu framkvæmdaleyfisumsóknar er það skoðað

- hvort skógræktin sé í samræmi við aðalskipulag (og svæðisskipulag og deiliskipulag ef það er fyrir hendi)
- hvort á svæðinu eru lagnir, veitur eða annað sem taka þarf tillit til við skógrækt
- hvort svæðið sé verndarsvæði í skilningi laga um umhverfismat, og þurfi því að fara í gegnum tilkynningu
- hvernig skógræktin samrýmist ýmsum verndarákvæðum í lögum og reglugerðum
- hvort líklegt sé að fornleifar finnist á svæðinu og hvort þær hafi verið skráðar á fullnægjandi hátt
- **hvort landið sé gott til akuryrkju og það séu þessvegna meiri hagsmunir af því að geyma það til slíks**



Það er núorðið talið mikilvægt að vernda gott landbúnaðarland, og sérstaklega gott akuryrkjuland. Flokkun lands m.v. þessi gæði er enn í vinnslu, en mörg sveitarfélög eru farin að gefa þessu gaum.

Skógræktin / Land og skógur hafa bent á að skógur innanum landbúnaðarland eykur afrakstur af því og ræktunaröryggi.

Einnig höfum við bent á að skógrækt er ekki óafturkræf framkvæmd á borð við mannvirki.

V. van Gogh *Hveitiakrar í Auvers undir alskýjuðum himni* (1890)

Að taka land undir skóg - áskoranir í skipulagsmálum

Ferill umsókna getur verið með ýmsu móti.

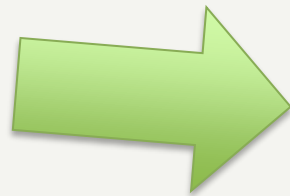
Sum mál eru afgreidd án nokkurra athugasemda. Um sum mál er óskað eftir því að framkvæmdaaðili óski eftir umsögnum frá stofnunum. Sumar framkvæmdaleyfisumsóknir eru settar í grenndarkynningu, og óskar þá sveitarfélagið sjálft eftir umsögnum.

Með þessi mál af hendi sveitarfélags fara embættismenn og kjörnir fulltrúar, sem sum hafa skoðanir á skógrækt.

Til viðbótar við persónulegar skoðanir fólks, þá er það einnig hlutverk sveitarfélaga að standa vörð um hagsmuni sveitarfélagsins og íbúa þess.

Sveitarfélög vilja gjarnan

- meiri og betri atvinnu
- fleiri íbúa
- fasteignaskatta og útsvar



þau vilja vita af og fylgjast með skógræktaráformum

þeim er annt um lífsgæði íbúa og atvinnumöguleika þeirra

Áskoranir í skipulagsmálum og hvernig mæta má þeim

Það eru ekki beinlínis hagsmunir skógræktar að það séu engar hömlur á skógrækt, eða að hægt sé að taka undir skógrækt hvaða land sem er án þess að nokkur geti rönd við því reist.

Það eru hinsvegar miklir hagsmunir fólgnir í því að það verði hvorki of tímafrekt né of dýrt að fá leyfi til skógræktar, sérstaklega á landi þar sem skógur er tvímælalaust til mikils gagns.

Í öllu þessu er það mikilvægt að halda á lofti gagnsemi skóga fyrir samfélagið og náttúruna.

Það er líka mikilsvert að skipuleggja skógrækt og skóga þannig að fólk og almenningur finni og sjái hið jákvæða við aukna skógrækt.

Til langs tíma litið má mæta mörgum þeim áskorunum í skipulagsmálum sem skógræktarstarfið stendur frammi fyrir

með því að vanda til skipulagningar og framkvæmdar skógræktar,

og

með því að standa fast á þekkingu og skilningi á skógrækt og skógum og vera ófeimin við að koma því á framfæri.

Áskoranir í skipulagsmálum og hvernig mæta má þeim



Ásýnd skóga, útsýni, útivistargildi, það hvernig skógar samrýmast annarri atvinnustarfsemi, atvinna af skógrækt o.s.frv. skiptir miklu máli fyrir það hvernig **almenninngur tekur aukinni skógrækt**.

Skógum og skógrækt fylgja mikil gæði, efnisleg og óefnisleg.

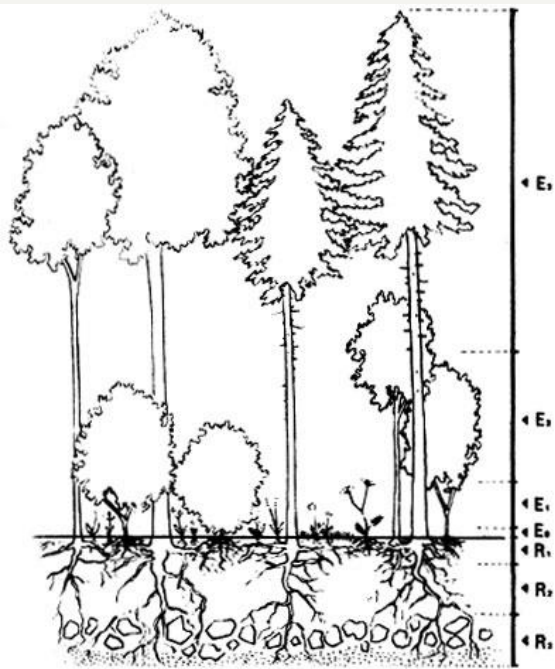
Að taka land undir skógrækt hefur einnig í för með sér fórnarkostnað, þ.e. að þau gæði sem felast í landinu einsog það er, tapast að einhverju leyti þegar það breytist.



Það er þess vegna mikilvægt að vanda skipulag skógræktar



Áskoranir í skipulagsmálum og hvernig mæta má þeim



Við sem stundum skógrækt og erum í geiranum höfum þekkingu og skilning á ýmsu sem snertir skóga og skógrækt.

Skógar eru fyrir mörgum hér á landi óþekkt fyrirfæri og lítt skiljanlegir.

Við ættum að vera óþreytandi að halda á lofti fagþekkingu á skógum og skógrækt

