

Desember 2018

**VIÐBRAGÐSÁÆTLUN
HEILBRIGÐISSTOFNUNAR
NORÐURLANDS – SAUÐÁRKRÓKI**

Heilbrigðisstofnun Norðurlands - Sauðárkróki



**HSN - Sauðárkróki
Almannavarnadeild RLS
Landlæknir**

Viðbragðsáætlanir sjúkrahúsa HSN – Sauðárkróki

Viðbragðsáætlun HSN

– Sauðárkróki

Verkefnastjórn:

Örn Ragnarsson

Herdís Klausen

Efnisyfirlit

Formáli.....	4
1.Inngangur	5
2.Staðhættir.....	6
3.Skammstafanir og orðskýringar.....	7
4.Virkjun áætlunar og boðun.....	9
5.Stjórnkerfi.....	10
6.Starfssvæði	15
7.Áhættumat stofnunar.....	16
8.Verkefni starfsfólks.....	19
9.Samskiptaleiðir	36
10.Kort	37
11.Dreifingarlisti	49
12.Breytingasaga	50
13. Fylgiskjöl.....	51
1. Búnaðarlisti greiningarsveitar	
2. Lyfja- og vö kvalisti greiningarsveitar	
3. Greiningarspjöld almannavarna - bráðaflokkunar og áverkamatsspjöld.	
4. Útkallslisti	
5. Fjarskipti/tetrastöðvar á Heilbrigðisstofnun Norðurlands - Sauðárkróki	
6. Mikilvæg símanúmer	
7. Eyðublað; skýrsla til viðbragðsstjórnar	
8. Þjálfunaráætlun HSN – Sauðárkróki	

Formáli

Embætti landlæknis, almannavarnadeild ríkislögreglustjórans og Landspítali - hafa sett saman þetta sniðmát að viðbragðsáætlunum fyrir heilbrigðisstofnanir. Tilgangurinn með því er að samræma þá lykilþætti sem viðbragðsáætlanir þurfa að innihalda. Heilbrigðisstofnanir eru hins vegar misstórar og starfsemi mismunandi og því þarf að laga sniðmátið að hverri stofnun fyrir sig.

Samkvæmt 15. grein laga um almannavarnir nr. 82/2008 ber ráðuneytum og undirstofnunum þeirra að gera viðbragðsáætlanir sem skulu undirritaðar og staðfestar af réttum yfirvöldum.

Ábyrgð á viðbragðsáætlun er á höndum stjórnar viðkomandi heilbrigðisstofnunar og skal áætlunin vera lögð til umsagnar og samþykktar til Landlæknisembættisins, almannavarnanefndar og almannavarnardeildar ríkislögreglustjórans. Umsagnaraðilar skulu leitast við að skila umsögn og samþykkt innan eins mánaðar frá móttöku fullunninnar áætlunar.

Markmið með gerð þessa sniðmáts er að það verði verkfæri starfsmanna heilbrigðisstofnana við gerð viðbragðsáætlunar til skipulagningar og samhæfingar vinnubragða í þeim tilgangi að lágmarka, eftir því sem við verður komið, líkamstjón eða annan skaða og aðstoða þolendur vegna háska.

1. Inngangur

Á vef almannavarna, almannavarnir.is - séráætlanir má finna eftirtaldar viðbragðsáætlanir sem gilda í almannavarnaástandi, eftir því hvers eðlis atburður er.

- **Flugslýsaáætlun – Sauðárkróksflugvöllur, drög 06-08.10.2008**
- **Áhættuskoðun Almannavarna, 2008 – 2011**

Í ofangreindum viðbragðsáætlunum er að finna stuttan kafla um hlutverk HSN en nánari leiðbeiningar má sjá í Viðbragðsáætlun HSN.

Viðbragðsáætlun HSN – Sauðárkróki er vinnuáætlun sem er ætlað að greina stjórn aðgerða innan sjúkrahúss. Áætlun þessi virkjast sjálfkrafa þegar séráætlanir almannavarna í umdæmi HSN hafa verið virkjaðar. Hafi það ekki gerst er hægt að virkja áætlunina þegar boð berast til stofnunar um tiltekinn fjölda sjúkra eða slasaðra og ólíklegt er að stofnunin geti að óbreyttri vinnutilhögun veitt þá þjónustu sem gera verður kröfu um.

Ábyrgð á áætlun þessari er á höndum framkvæmdastjórnar HSN og hefur áætlunin verið send til umsagnar og samþykkt af Embætti landlæknis, almannavarnanefnd og almannavarnardeild ríkislögreglustjórans. Áætlunin skal endurskoðuð a.m.k. á fimm ára fresti, en yfirfarin árlega t.d. hvað varðar boðleiðir, gátlista og starfssvæði innan stofnunar. Ef miklar breytingar verða á starfsemi stofnunarinnar skal áætlunin þegar í stað endurskoðuð.

Áætlunin er vistuð á vefsíðu HSN, www.hsn.is og útprentuð eintök eru á deildum. Hægt er að skoða eða prenta út mismunandi starfslýsingar/hlutverk í viðbragðsáætlun.

Áætlun þessi tekur þegar gildi.

Sauðárkróki, 20. desember 2018

Jón Helgi Björnsson, forstjóri

Örn Ragnarsson framkvæmdastjóri lækninga

Herdís Klausen, yfirhjúkrunarfræðingur á Sauðárkróki

2. Staðhættir

2.1. Staðsetning og skilgreining stofnunar. (heimilisfang og skilgreining stofnunar samkvæmt lögum um heilbrigðisþjónustu nr. 40/2007.

HSN á Sauðárkróki er hluti af Heilbrigðisstofnun Norðurlands og samanstendur af sjúkradeild, hjúkrunardeild, heilsugæslustöð og hjúkrunar- og dvalarheimili.

HSN á Sauðárkróki er til húsa á Sauðárhæðum, 550 Sauðárkróki. Á Hofsósi er læknamóttaka x 1 í viku og móttaka hjúkrunarfræðings.

HSN er heilbrigðisstofnun en í lögnum eru eftirfarandi skýringar:

Heilbrigðisstofnun: Stofnun þar sem heilbrigðisþjónusta er veitt.

Heilbrigðisþjónusta: Hvers kyns heilsugæsla, lækningar, hjúkrun, almenn og sérhæfð sjúkrahúsþjónusta, sjúkraflutningar, hjálpertækjaþjónusta og þjónusta heilbrigðisstarfsmanna innan og utan heilbrigðisstofnana sem veitt er í því skyni að efla heilbrigði, fyrirbyggja, greina eða meðhöndla sjúkdóma og endurhæfa sjúklinga.

2.2. Helstu vegir sem liggja að stofnuninni. Helstu vegir sem liggja að HSN á Sauðárkróki eru Sæmundarhlíð og Spítalastígur, sjá nánar bæjarkort, kort nr. 7 í kafla 10.

2.3. Flugvellir og hafnir í næsta nágrenni.

Flugvöllur er á Sauðárkróki, Alexandersflugvöllur

Höfn er á Sauðárkróki, minni hafnir eru á Hofsósi, í Fljótum og á Skaga.

Byggðakjarnar á upptökusvæði stofnunarinnar.

Sauðárkrókur, Hofsós, Hólar í Hjaltadal, Varmahlíð og Steinstaðahverfið alls 4.138 íbúar *

(*Hagstofa Íslands íbúafjöldi 1.1.18 Byggðakjarni er byggð, þorp eða annað tilgreint svæði þar sem íbúar sveitarfélags búa í húsum sem eru í nágrenni hvert við annað.)

2.4. Upplýsingar um stofnunina.

HSN á Sauðárkróki samanstendur af sjúkradeild, hjúkrunardeild, heilsugæslustöð og hjúkrunar- og dvalarheimili.

Stofnunin veitir almenna heilbrigðisþjónustu. Almenn heilsugæsluþjónusta er veitt á heilsugæslustöð, almenn sjúkrahúsþjónusta er veitt á sjúkradeild og hefðbundin hjúkrunar- og umönnunarþjónusta á hjúkrunar- og dvalardeildum. Áhersla er lögð á bráðaþjónustu og slysmeðferð, hjúkrunar og dvalarþjónustu og endurhæfingu ásamt rekstri tilheyrandi stoðdeilda.

Upptökusvæði HSN á Sauðárkróki er um 5.230 ferkílómetrar

Sjúkraflutningum er sinnt af Brunavörnum Skagafjarðar samkvæmt samningi, tveir sjúkrabílar eru á svæðinu

Á HSN á Sauðárkróki starfa um 120 manns í 98 stöðugildum

3. Skammstafanir og orðskýringar

Skammstafanir

112	Samræmd neyðarsímsvörun fyrir Ísland
AVD	Almannavarnadeild
AHS	Aðhlyningarstjóri
AST	Aðgerðastjórn/-stjóri
AVN, AV-NEFND	Almannavarnanefnd
ÁÆTLANIR	Hluti af SÁBF (Áætlanagerð við neyðarstjórnun)
BJARGIR	Hluti af SÁBF (Mannaflí, tæki og búnaður)
FRAMKVÆMD	Hluti af SÁBF (Framkvæmdir aðgerða og samskipti við slysstað)
LL	Landlæknisembættið
LSH	Landspítali
MÓT	Móttökustaður bjarga á slysavettvangi
RKÍ	Rauði kross Íslands
RLS	Embætti Ríkislögreglustjóra
SÁBF	Stjórnun-Áætlun-Bjargir-Framkvæmd, fjórir megin verkþættir verkþáttaskipursins sem notað er við neyðarstjórnun
SLY	Slysstaður, svæði afmarkað með innri lokun
SSA	Söfnunarsvæði aðstandenda á slysavettvangi
SSL	Söfnunarsvæði látinna á slysavettvangi
SSS	Söfnunarsvæði slasaðra á slysavettvangi
SST	Samhæfingarstöðin, Skógarhlíð 14, Reykjavík
STJÓRNUN	Hluti af SÁBF (Stjórnandi á neyðartímum)
VETTANGUR	Slysstaður og þau svæði sem viðbragðsaðilar setja upp í kringum hann
VBS	Viðbragðsstjórn
VST	Vettvangsstjórn-stjóri
HSN	Heilbrigðisstofnun Norðurlands

3.2 Orðskýringar

Háskastig.

Viðbragðsáætlunum almannavarna er skipt í þrjú stig: Óvissustig, hættustig og neyðarstig eftir alvarleika og umfangi þeirrar hættu sem steðjar að.

Óvissustig

Upplýsingasöfnun, hættumat

ÓVISSUSTIG, einkennist af atburðarás sem hafin er og ætla má að geti leitt til þess að öryggi fólks eða byggðar sé stefnt í hættu. Á þessu stigi hefst samráð milli viðbragðsaðila og almannavarna. Þegar upplýsingar um eðli atburðar eru óljósar skal virkja á óvissustigi þar til fram koma nægilegar upplýsingar til að ákveða um frekari virkjun viðbragðsáætlunar. Leitað er eftir frekari upplýsingum eða boðun staðfest áður en frekari viðbrögð eru ákveðin. Samhæfingarstöðin eða 112 getur beðið heilbrigðisstofnun um að virkja skv. óvissustigi.

Hættustig

Viðbúnaður vegna hættu

HÆTTUSTIGI er lýst yfir ef upplýsingar leiða í ljós að alvarlegt slys eða önnur vá hefur orðið eða er yfirvofandi í umdæminu. Einnig getur Samhæfingarstöðin beðið heilbrigðisstofnun að virkja á hættustigi vegna hættu eða slysa í öðrum umdæmum.

Þetta stig getur falið í sér virkjun hluta af starfsemi stofnunar.

Neyðarstig

Neyðaraðgerðir vegna atburða / allsherjarútkall

NEYÐARSTIGI er lýst yfir vegna slyss eða annarrar vár sem þegar hefur átt sér stað. Á þessu stigi er öll starfsemi stofnunar virkjuð. Verkefni einkennast af tafarlausum aðgerðum til lífsbjargandi aðstoðar og viðleitni til að afstýra frekari slysum og varna frekara tjóni. Samhæfingastöðin getur beðið heilbrigðisstofnun um að virkja skv. neyðarstigi.

4. Virkjun áætlunar

Hafi séráætlanir almannavarna í umdæmi HSN ekki verið virkjaðar og vakthafandi læknir fær boð um yfirvofandi vá og ólíklegt er að stofnunin geti að óbreyttri vinnutilhögun veitt þá þjónustu sem gera verður kröfu um skal hann:

1. Óska eftir virkjun viðbragðsáætlunar HSN – Sauðárkróki og viðbragðsstjórnar við 112.

Viðbragðsstjórn á Sauðárkróki skipa:

Viðbragðsstjórn

Yfirlæknir

Yfirhjúkrunarfræðingur svæðis

Skrifstofustjóri

Staðgenglar

Tilgreindur staðgengill

Tilgreindur staðgengill

Tilgreindur staðgengill

2. Fulltrúi í viðbragðsstjórn fer í aðgerðarstjórn á Slökkvistöð á Sauðárkróki.

3. Upplýsa viðbragðsstjórn um atburð og viðbúnað

Hvað gerðist.

Fjöldi slasaðra / veikra og ástand þeirra (bráðaflokkun og áverkamat).

Hvar. Staðsetning atburðar, bær, gata og þess háttar.

Aðstæður á vettvangi. Hættur, veðurfar og fleira.

4. Starfa samkvæmt daglegu viðbragði.

Það er lagaleg og siðferðisleg skylda hvers starfsmanns að koma til hjálpar þegar um alvarlega vá er að ræða.

Viðbragðsstjórn stýrir aðgerðum á stofnun og úthlutar starfsfólki verkefnum.

Mikilvægt er að VBS hafi góða yfirsýn yfir það hvaða starfsmenn taka þátt í aðgerðum, hvar þeir eru og hvaða verkefnum þeir eru að sinna.

Vakthafandi læknar og vakthafandi sjúkraflutningamenn starfa samkvæmt daglegu viðbragði.

Aðrir starfsmenn á HSN á Sauðárkróki sem geta mætt til starfa MÆTA í móttöku/biðstofu heilsugæslu

Aðrir starfsmenn sem fá boð og geta ekki mætt þurfa EKKI að hringja eða tilkynna það sérstaklega

Starfsmenn er beðnir um að leggja bílum sínum í stæði neðan við stofnunina.

5. Stjórnkerfi

Í þessum kafla er farið yfir stjórnskipulag almannavarna í landinu og tengingu þess við heilbrigðisstofnanir. Einnig er farið yfir hlutverk viðbragðstjórna heilbrigðisstofnana og að lokum er farið yfir stjórnskipulag og samhæfingu vegna áfallahjálpar og skiptingu áfallahjálpar í fyrsta stigs og annars stigs áfallahjálp.

5.1. Skipulag almannavarna

Samhæfingarstöð almannavarna

Samhæfingarstöðin (SST) er stjórnstöð sérstakra aðgerða og samhafir á milli umdæma. Stöðin er staðsett í Björgunarmiðstöðinni að Skógarhlíð 14, Reykjavík. Samhæfingarstöðin er virkjuð að fullu þegar NEYÐARSTIGI hefur verið lýst yfir og eftir það fer samræming og stjórnun aðgerða fram í stöðinni. Á HÆTTUSTIGI hefst undirbúningur vegna virkjunar og er þá hluti áhafnar að störfum í stöðinni. Samhæfingarstöðin skipuleggur stuðning við heilbrigðisstofnanir samkvæmt beiðni hverju sinni. Landlæknir ber ábyrgð á heilbrigðisþjónustu þegar SST er virkjuð.

Almannavarnanefndir

Almannavarnir eru samnefnari viðbragða og úrræða þegar hættu- og neyðarástand skapast í samfélaginu. Í hverju sveitarfélagi starfar almannavarnanefnd sem sveitarstjórn skipar. Í almannavarnanefnd situr lögreglustjóri og aðrir lykilmenn, þar með talinn heilbrigðisstarfsmaður og stjórnar þeir viðbrögðum sem tryggja öryggi hins almenna borgara þegar hætta vofir yfir. Hlutverk almannavarnanefnda er að móta stefnu og skipuleggja starf að almannavörnum í héraði í samræmi við lög um almannavarnir nr. 82/2008.

Aðgerðastjórn almannavarnanefnda

Aðgerðastjórn (AST) er sameiginleg aðgerðastjórn viðbragðsaðila. Samkvæmt lögum um almannavarnir nr. 82/2008 er stjórn aðgerða í héraði í höndum lögreglustjóra þegar almannavarnaástand ríkir. Hann situr í aðgerðastjórn ásamt fulltrúa almannavarnanefndar, fulltrúa Slysavarnafélagsins Landsbjargar, fulltrúa Rauða kross Íslands og fulltrúum hlutaðeigandi viðbragðsaðila. Aðgerðastjórn ber ábyrgð á stjórnun aðgerða í sínu umdæmi og sinnir upplýsingaskyldu gagnvart SST og almannavarnanefnd. Mynd 5.2.

Vettvangsstjórn almannavarnanefnda

Við slysstað er skipuð vettvangsstjórn (VST) sem ber ábyrgð á heildarstjórnun og samhæfingu aðgerða á vettvangi. Störf vettvangsstjórnar og fjöldi starfsfólks í stjórninni er ávallt háð umfangi og eðli aðgerðarinnar. Vettvangsstjórn skipar verkþáttastjóra: björgunarstjóra, aðhlyningarstjóra, gæslustjóra og flutningastjóra. Vettvangsstjórn skipar einnig fólk í fjarskipti og skráningu. VST sinnir upplýsingaskyldu gagnvart aðgerðastjórn. Mynd 5.2.

Aðhlyningarstjóri

Aðhlyningarstjóri (AHS) kemur að jafnaði frá heilbrigðisgeiranum og er þá tilnefndur af viðbragðsstjórn heilbrigðisstofnunar. Aðhlyningarstjóri stýrir starfsemi SSS og hefur yfirumsjón með undirbúningi á móttöku þolenda frá slysstað á söfnunarsvæði slasaðra. Hann skipar sér aðstoðarmann. Aðhlyningarstjóri stýrir forgangs röðun þolenda í sjúkraflutningstæki til framhaldsmeðferðar. Aðrir í greiningarsveit starfa skv. fyrirmælum aðhlyningarstjóra.

5.2 Stjórnskipulag heilbrigðisstofnana innan skipulags almannavarna

Þegar hætta steðjar að er stjórnskipulag almannavarna virkjað og eftir það fara samskipti við heilbrigðisstofnanir fram samkvæmt þeirra viðbragðsáætlunum.

Viðbragðsstjórn

Forstjóri skipar viðbragðsstjórn (VBS) sem ber ábyrgð á viðbragðsáætluninni. Áætlun skal endurskoða eftir því sem aðstæður breytast og stjórn telur ástæðu til. Viðbragðsstjórn hefur að markmiði að farið sé yfir neyðaráætlun stofnunarinnar ár hvert og skal þeirri vinnu lokið fyrir málok.

Helstu verkefni viðbragðsstjórnar eru að skipuleggja viðbúnað og hafa yfirsýn yfir starfsemi, stýra og samhæfa aðgerðir innan stofnunarinnar og eiga samstarf við aðra viðbragðsaðila.

Í viðbragðsstjórn sitja:

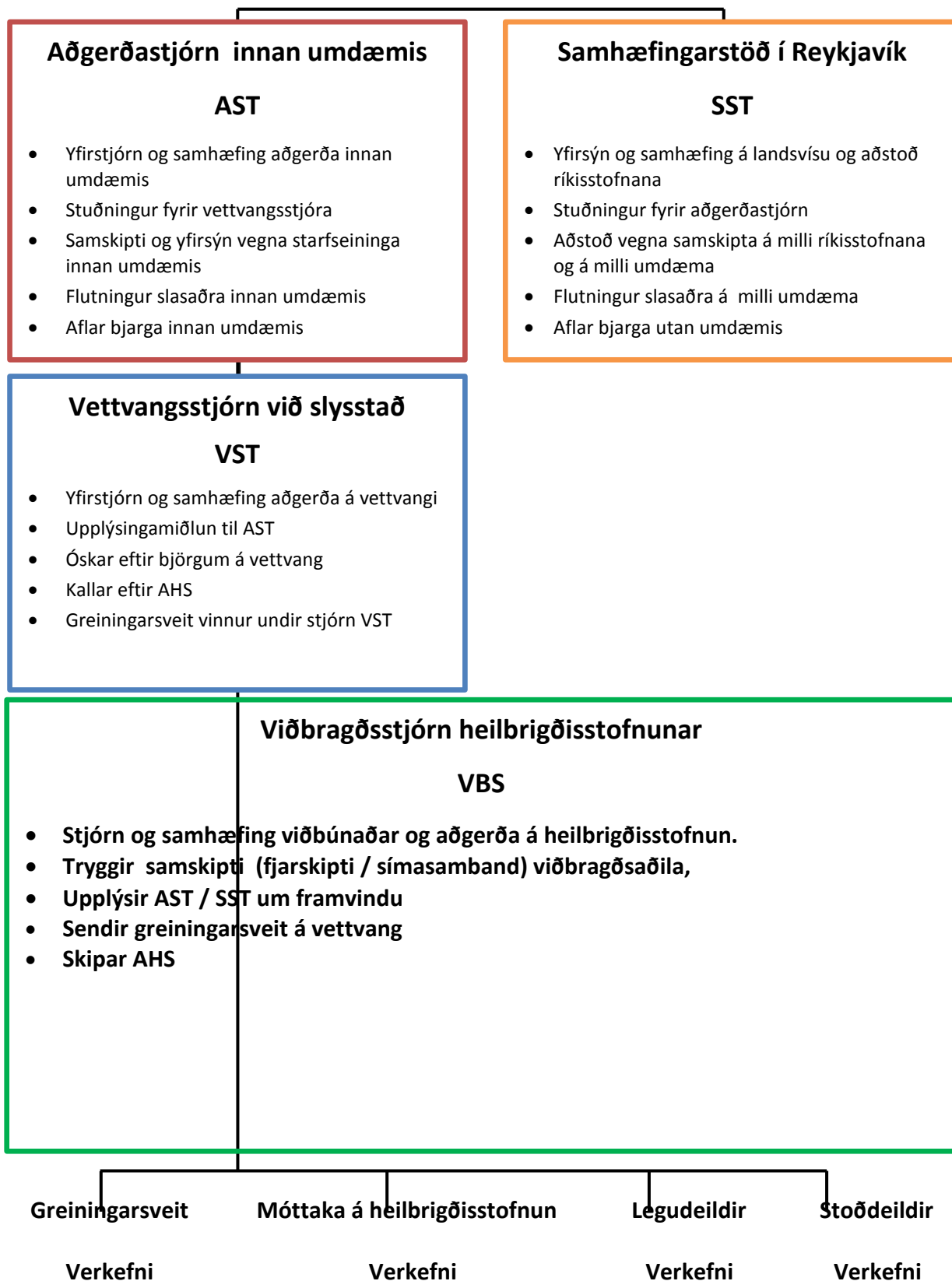
Viðbragðsstjórn (VBS)	Staðgenglar
Yfirlæknir	Tilgreindur staðgengill
Skrifstofustjóri	Tilgreindur staðgengill
Yfirhjúkrunarfræðingur svæðis	Tilgreindur staðgengill

Viðbragðsstjórnin sinnir heildarstjórnun og samhæfingu á öllu því sem viðkemur atburðinum innan stofnunarinnar. Mynd 5.1. lýsir hlutverki viðbragðsstjórnar og staðsetningu hennar innan stjórnskipulags almannavarna.

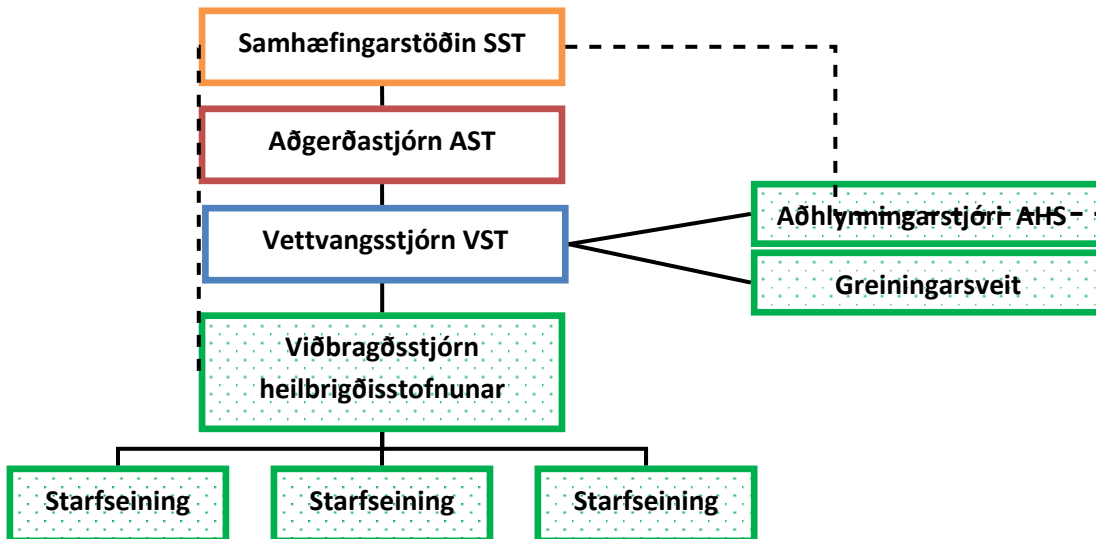
Millistjórnendur

Millistjórnendur starfa samkvæmt sínum starfslýsingum nema ef viðbragðsáætlun og fyrirmæli frá viðbragðsstjórn kveða á um annað. Dæmi um millistjórnendur eru: Yfirlæknar, yfirhjúkrunarfræðingar, yfirmaður eldhúss, o.fl.

Stjórnkerfið - grunneiningar-hlutverk-tenging



Mynd 5.1. Stjórnskipulag /hlutverk almannavarna og heilbrigðisstofnana



Mynd 5.2. Stjórnskipulag almannavarna og tenging þess við heilbrigðisstofnanir

5.3 Sálrænn stuðningur og áfallahjálp.

Samráðshópur áfallahjálpar innan SST

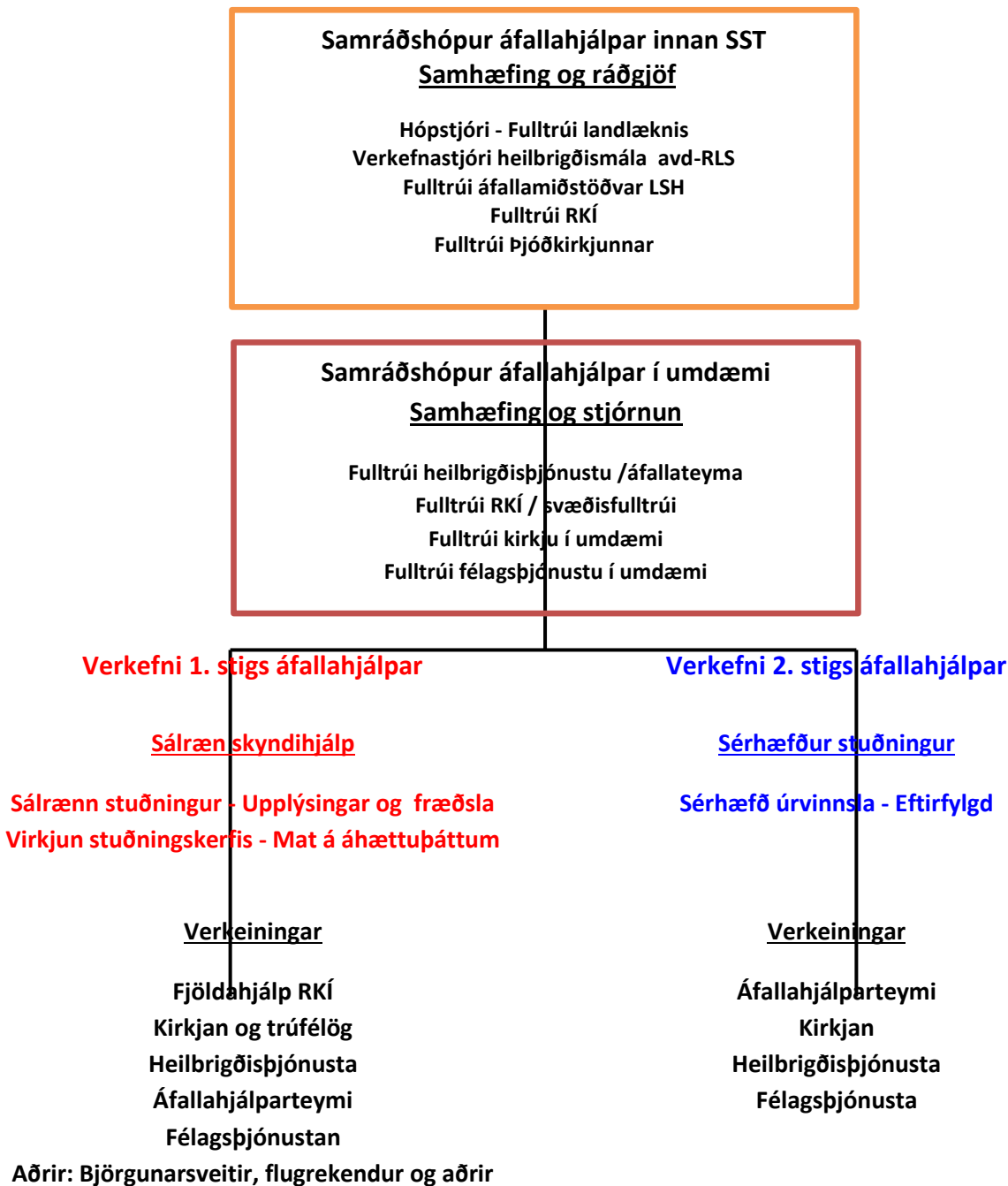
Samráðshópur áfallahjálpar innan SST er virkjaður þegar ástæða þykir til og er hópurinn kallaður út af heilbrigðisstarfsmönnum innan SST. Fulltrúi landlæknis er hópstjóri og boðar til fyrsta fundar. Í hópnum sitja einnig verkefnastjóri heilbrigðismála hjá almannavarnadeild ríkislögreglustjóra (RLS), fulltrúi áfallahjálparmiðstöðvar hjá LSH, fulltrúi RKÍ og fulltrúi Þjóðkirkjunnar. Samráðshópur SST mótar aðgerðastefnu, samhæfir aðgerðir og styður við samráðshóp áfallahjálpar í viðkomandi umdæmi eða umdæmum.

Samráðshópur áfallahjálpar í umdæmi

Þegar almannavarnir lýsa yfir óvissu-, hættu- eða neyðarstigi fær hópstjóri samráðshóps í umdæmi boð. Hópstjóri samráðshóps SST hefur samband við hópstjóra í umdæmi og ræðir aðgerðir. Hópstjóri samráðshóps í umdæmi ákveður hvort þörf sé á að kalla hópinn saman. Ef atburðurinn er kominn á neyðarstig þá sendir hópstjóri fundarboð til allra fulltrúa í samráðshópi samkvæmt boðunarskrá. Eftir virkjun samráðshóps í umdæmi starfar hann sjálfstætt í samvinnu við aðgerðastjórn umdæmis.

Viðbragðsstjórn HSN hefur skipað tvo fulltrúa HSN í samráðshóp áfallahjálpar.

Heilbrigðisstofnun getur leitað til samráðshóps í umdæmi varðandi aðstoð við sálrænan stuðning til aðstandenda eða annarra þolenda.



Mynd 5.3. Skipulag áfallahjálpar á neyðartímum.

6. Starfssvæði

Í þessum kafla er fjallað um þau starfssvæði sjúkrahúss sem nota þarf þegar tekist er á við hverskonar vá. Ljóst er að ekki reynist alltaf þörf fyrir að virkja öll svæðin. Þó þarf engu að síður að gera ráð fyrir þeim í viðbragðsáætlun stofnunarinnar.

Merkja skal inn á starfssvæðiskort staðsetningu neðangreindra starfssvæða eftir því sem við á og ákveðið hefur verið fyrirfram. Starfssvæðiskortinu skal dreift til viðeigandi aðila til að tryggja að réttar upplýsingar um staðsetningu berist milli manna sem fyrst. Öll kort og teikningar eru sett í kafla 10.

Helstu starfssvæði:

- Aðalinngangur
- Aðkoma sjúkrabíla (að og frá)
- Aðsetur viðbragðsstjórnar (aðal og vara)
- Búnaður greiningarsveitar og staðsetning hans
- Lager, hjúkrunarvörur
- Móttaka aðstandenda
- Móttaka farsóttasjúklinga og þolenda eitrana/geislunar
- Móttaka og varsla látinna
- Móttaka slasaðra
- Myndgreining
- Rannsóknarstofa
- Símavarsla
- Söfnunarsvæði lítið slasaðra
- Söfnunarsvæði mikið slasaðra
- Söfnunarsvæði starfsfólks í upphafi
- Aðgerðarstofa/speglun
- Söfnunarsvæði utanhúss vegna rýmingar stofnunar
- Þyrlupallur /aðstaða til lendingar

Aðalinngangur

Aðalinngangur er merktur að norðanverðu.

Aðkoma sjúkrabíla (að og frá)

Sjúkrabílainnkeyrsla er að vestan.

Aðsetur viðbragðsstjórnar

Aðsetur viðbragðsstjórnar er á símvakt HS til vara á Deild I

Búnaður greiningasveitar:

Allur hópslysabúnaður og vökvar eru geymdir í geymslu almannavarna inn af skiptistofu I (sjá fylgiskjal 2).

Fatnaður f. greiningarsveit - 4 tvískiptir gallar í skáp í sjúkrabílahúsi.

Lyf á skiptistofu I, í lyfjaskúffu og ísskáp – sérmerkt (sjá fylgiskjal 3).

Lager, hjúkrunarvörur

Hjúkrunarlager er í kjallara gegnt „nýju“ lyftunni.

Móttaka aðstandenda

Aðsetur aðstandenda fer eftir umfangi slyss og ákvörðun aðgerðarstjórnar í samvinnu við viðbragðsstjórn og RKÍ. Mögulegt er að taka á móti aðstandendum um starfsmannainngang að austan. (Matsalur HS, Fjöldahjálparstöð í FNV).

Viðbragðsstjórn sér um að aðstandendur fái nauðsynlegar upplýsingar.

Móttaka farsóttarsjúklinga, þolendur eitrana / geislunar

Sjúkrabílainnkeyrsla. Sjá annars viðbragðsáætlun vegna innfluensu.

Móttaka og varsla látinna

Líkhús HS tekur 6 lík. Inngangur að austan. Gert er ráð fyrir að fá kæligám ef að líkgeymsla fyllist.

Móttaka slasaðra

Móttaka og flokkun slasaðra fer fram í móttöku sjúkrabifreiða

Myndgreining

2.hæð í heilugæslubyggingu.

Rannsóknarstofa

2.hæð í heilsugæslubyggingu.

Símavarsla

1.hæð, gengið inn um aðalinngang.

Aðgerðarstofa/speglun

3.hæð í heilsugæslubyggingu.

Söfnunarsvæði lítið slasaðra

Söfnunarsvæði lítið slasaðra, grænt svæði er í endurhæfingu, tækjasal

Þeir sem bíða afgreiðslu eftir rtg eða rannsóknir verða eftir atvikum og þörfum fluttir á Deild I.

Söfnunarsvæði mikið slasaðra

Þeir sem mest eru slasaðir verða undirbúnir á skiptistofum/læknastofum undir flutning á önnur sjúkrahús.

Mikið slasaðir og þeir sem bíða flutnings eða meðferðar eru fluttir á Deild I.

Söfnunarsvæði starfsfólks í upphafi

Starfsfólk mætir í móttöku/biðstofu heilsugæslu

Söfnunarsvæði utanhúss vegna rýmingar stofnunar

Ef rýma þarf HS er gert ráð fyrir að flytja alla í Fjöldahjálparstöð RKÍ í bóknámshúsi FNV. Sjá rýmingaráætlun. Nauðsynlegt er að telja alla einstaklinga þegar stofnun er rýmd og viðbragðsstjórn tilnefnir ábyrgan aðila.

Þyrlupallur

Mögulegt er að lenda þyrlu á sjúkrahústúninu. Norð-vestur af stofnuninni

7. Áhættumat stofnunar

Fjöldi íbúa á upptökusvæði HSN á Sauðárkróki er um 4.100 íbúar

Óraunhæft er að ætla, að geta stofnunarinnar til að veita lífsbjargandi meðferð miðist við einhvern tiltekinn fjölda slasaðra eða sjúkra. Slíkt hlýtur alltaf að ráðast af aðstæðum og eðli vandans hverju sinni. Mikill fjöldi slasaðra kallar alltaf á aukna þörf fyrir starfsfólk, sem kalla þarf út. Fáir, en mikið slasaðir, geta á hinn bóginn skapað mjög erfitt ástand, þótt ekki komi til þess að kalla þurfi út fjölda manns.

Þar sem HSN á Sauðárkróki býr yfir takmörkuðum tækjabúnaði og ótryggri vaktþjónustu á ýmsum sviðum, má búast við, að geta stofnunarinnar til að veita viðunandi neyðarþjónustu sé annmörkum háð. Sérstaklega á þetta við utan dagvinnutíma og að vetri til.

Helstu áhættuþættir í umdæminu eru:

- Öflug ferðaþjónusta (rútuferðir, siglingar á sjó, flúðasiglingar, o.fl.)
- Flugvöllur á Sauðárkróki
- Fjölmörg útivistarsvæði
- Jarðskjálftar
- Snjóflóð

Áhættuskoðun er unnin af viðbragðsaðilum auk forsvarsmanna lögregluumdæmis og í samvinnu við almannavarnadeild ríkislögreglustjóra.

Sauðárkróksflugvöllur er staðsettur við botn Skagafjarðar um það bil fjóra kílómetra austan við Sauðárkróksbæ. Nokkuð er um sjúkraflug, leiguflug, kennslu/æfingaflug og einkaflug.

Þjóðvegur 1 liggur um Varmahlíð, yfir Vatnskarð í vestri og Öxnadalsheiði í austri. Frá Varmahlíð að Sauðárkróki, helsta þéttbýliskjarna héraðsins eru 24 km á þjóðvegi 75, Sauðárkróksbraut. Vegur um Þverárfjall (744), milli Sauðárkróks og Blönduóss. Þjóðvegur 76, Siglufjarðarvegur liggur um Skagafjörð. Nokkrir hálendisvegir liggja uppúr dölum Skagafjarðar, hægt er að komast á Kjöl um Mælifellsdal og á Sprengisandsleið um Vesturdal.

Skíðasvæði er í Tindastóli

Skagafjörður er einn af þekktustu áfangastöðum hestamanna. Árlega eru margir fjölsóttir viðburðir í Skagafirði sem tengjast hestinum.

Rallyvegir eru á svæðinu s.s Mælifellsdalur, Nafir, Skagafjarðardalir.

Motorcrossbraut, keppnisbraut er við Gönguskarðsána norðan við Sauðárkrók.

Flúðasiglingar á jökulsánum í Skagafirði eiga vaxandi vinsældum að fagna.

8. Verkefni starfsfólks – gátlistar

8.1 Almennar upplýsingar

Það er lagaleg og siðferðisleg skylda hvers starfsmanns að koma til hjálpar þegar um alvarlega vá er að ræða. Samkvæmt viðbragðsáætluninni er innköllun starfsmanna að mestu í höndum 112 og viðbragðsstjórnar.

Viðbragðsstjórn stýrir aðgerðum á stofnun og úthlutar starfsfólki verkefnum.

Mikilvægt er að VBS hafi góða yfirsýn yfir það hvaða starfsmenn taka þátt í aðgerðum, hvar þeir eru og hvaða verkefnum þeir eru að sinna.

Vakthafandi læknar / bakvaktarlæknir og vakthafandi sjúkraflutningamenn starfa samkvæmt daglegu viðbragði.

Aðrir starfsmenn á HSN á Sauðárkróki sem geta mætt til starfa MÆTA í móttöku/biðstofu heilsugæslu

Aðrir starfsmenn sem fá boð og geta ekki mætt þurfa EKKI að hringja eða tilkynna það sérstaklega

Starfsmenn er beðnir um að leggja bílum sínum í stæði neðan við stofnunina.

8.2. Forgangsröðun og skráning

Forgangsröðun og skráning

Bráðaflokkun á slysstað

Við bráðaflokkun í hópslysi, eitrunum, geislun og hugsanlega farsótt er mikilvægt að hafa gott og skilvirkt bráðaflokkunarkerfi sem gefur möguleika á því að forgangsflokka sjúklinga.

Bráðaflokkunarkerfið skiptist í bráðaflokkun á vettvangi sem er einföld og fljótleg greining og áverkamat sem notað er á söfnunarsvæði slasaðra og í sjúkraflutningum (sjá fylgiskjal 3)

Rauður (Forgangur 1) litur táknar að líf eða limir sjúklings eru í hættu og að hann þurfi sjúkraflutning sem bráðast.

Gulur (Forgangur 2) litur táknar, að sjúklingur þurfi sjúkraflutning en geti þó beðið um stund.

Grænn (Forgangur 3) litur táknar að sjúklingur þurfi ekki nauðsynlega sjúkraflutningatæki eða verði fluttur með þeim síðustu.

Svartur litur táknar að sjúklingur sé látinn.

Forgangsröðun á HSN á Sauðárkróki

Þegar hinn slasaði eða veiki kemur á HSN á að endurmeta og forgangsflokka viðkomandi að nýju.

Notað er sama kerfi og í daglegu starfi en greiningarspjaldið (áverkamatið) fylgir sjúklingi.

Forgangsröðunin á HSN er:

I Þarfnast meðferðar strax (**rauður**)

II Þarfnast meðferðar fljótlega (**gulur**)

III Má bíða en enginn má fara án skoðunar (**grænn**)

8.3 Gátlistar

Vakthafandi læknir

Viðbragðsstjórn

Símavakt

Vakthafandi hjúkrunarfræðingur á sjúkradeild

Greiningarsveit

Aðhlyningarstjóri

Öryggisstjóri

Móttaka slasaðra, sjúkrabílaínnkeyrslu/sjúkrabílahús

Söfnunarsvæði lítið slasaðra, endurhæfingardeild

Söfnunarsvæði slasaðra, á skiptistofu I og II, læknastofum og deild I

Söfnunarsvæði aðstandenda, í matsal starfsmanna

Söfnunarsvæði látinna, í líkhúsi á jarðhæð að austan

Geislafræðingar

Rannsókn

Umsjónarmaður fasteigna

Læknaritarar

Deild II

Deild V

Óvissustig	Hættustig	Neyðarstig	HÓPSLYS Vakthafandi lækni
<input type="checkbox"/>	<input type="checkbox"/>	<input type="checkbox"/>	Starfar samkvæmt daglegu viðbragði.
	<input type="checkbox"/>	<input type="checkbox"/>	Fær upplýsingar um: <ol style="list-style-type: none"> 1. Hvað gerðist 2. Hversu margir – fjöldi slasaðra/veikra og ástand 3. Hvar – staðsetning atburðar 4. Aðstæður á vettvangi; hættur, veðurfar o.fl.
	<input type="checkbox"/>	<input type="checkbox"/>	Hafi séráætlanir almannavarna í umdæmi HSN ekki verið virkjaðar og vakthafandi lækni fær boð um yfirvofandi vá og ólíklegt er að stofnunin geti að óbreyttri vinnutilhögun veitt þá þjónustu sem gera verður kröfu um skal hann óska eftir virkjun viðbragðsáætlunar HSN - Sauðárkróki til 112. 112 sendir sms-boð til lækna og hjúkrunarfræðinga á útkallslista.
	<input type="checkbox"/>	<input type="checkbox"/>	Upplýsir bakvaktarlækni og viðbragðsstjórn um atburðinn.
	<input type="checkbox"/>	<input type="checkbox"/>	Fær upplýsingar um áfangastað fyrir greiningarsveit og aðhlyningarstjóra frá VST/AST/112
	<input type="checkbox"/>	<input type="checkbox"/>	Fer á vettvang með sjúkraflutningamönnum. Tilkynnir sig inn á vettvang á talhóp VST - 5 og er á þeim talhóp þar til fyrirmæli eru gefin um annað.
	<input type="checkbox"/>	<input type="checkbox"/>	Vakthafandi lækni tekur þátt í bráðflokkun og áverkamati
	<input type="checkbox"/>	<input type="checkbox"/>	Vakthafandi lækni er stjórnandi greiningarsveitar - stjórnar og samhæfir sjúkrahjálpi á vettvangi.
	<input type="checkbox"/>	<input type="checkbox"/>	Gerir minnisblað um atburðinn og skilar til viðbragðsstjórnar innan 2 vikna frá atburði, sjá fylgiskjal 7

Óvissusstig	Hættustig	Neyðarstig	HÓPSLYS Viðbragðsstjórn VBT Starfsmenn mæta í biðstofu heilsugæslustöðvar	S = yfirleknir sjúkrahús H = yfirjúkrunarr. sveðis L = yfirleknir heilsug.
<input type="checkbox"/>	<input type="checkbox"/>	<input type="checkbox"/>	Stjórn og samhæfing viðbúnaðar og aðgerða á heilbrigðisstofnun Skráning atburða í tímaröð (aðgerðaskráning)	SHL
<input type="checkbox"/>	<input type="checkbox"/>	<input type="checkbox"/>	Skipar fulltrúa HSN í aðgerðastjórn sem hefur aðsetur á Slökkvistöð Tryggir fjarskipti á talhóp Blár 5 – 5 við aðgerðastjórn / Samhæfingarstöð (sjá skipulag fjarskipta) Samskipti og samráð eftir því sem við á, <ul style="list-style-type: none"> ➤ Aðgerðastjórn ➤ Samhæfingarstöð ➤ Fjölmiðla <ul style="list-style-type: none"> • Skipa fjölmiðlafulltrúa viðbragðsstjórnar • gefa út fréttatilkynningar • ákveða fasta tíma fyrir fjölmiðlasamskipti 	H
	<input type="checkbox"/>	<input type="checkbox"/>	Metur þörf fyrir mannafla og búnað	H
	<input type="checkbox"/>	<input type="checkbox"/>	Móttaka starfsmanna – útdeiling verkefna Skipar aðhlyningarstjóra og 5-8 aðra í greiningarsveit	H
		<input type="checkbox"/>	Lætur kalla inn viðbótar mannafla sem ekki er á útkallslista 112.	H
		<input type="checkbox"/>	Tryggir öryggisgæslu á stofnun, skipar öryggisstjóra og 4-6 aðstoðarmenn, sjá gátlista bls. 27	H
		<input type="checkbox"/>	Skipar umsjónaraðila með SLS, SSS, SSA og SSL á stofnun	H
		<input type="checkbox"/>	Fær upplýsingar um stöðu deilda	SH
		<input type="checkbox"/>	Tryggir flutning fyrir útskrifaða sjúklinga eftir þörfum	L
		<input type="checkbox"/>	Hefur yfirsýn yfir stöðu deilda/söfnunarsvæða hverju sinni	H
		<input type="checkbox"/>	Viðrun fyrir starfsfólk og skipulagning rýnifundar ef þörf er á	S
		<input type="checkbox"/>	Kemur starfsemi heilbrigðisstofnunar í samt horf	SHL
		<input type="checkbox"/>	Gerir skýrslu um atburðinn innan 2 vikna, sjá fylgiskjal 7	HL

Óvissustig	Hættustig	Neyðarstig	HÓPSLYS Símavakt
			Berist tilkynning um hópslys eða aðra vá frá utanaðkomandi aðila til símvaktar skal umsvifalaust haft samband við Neyðarlínu 112 sem síðan hefur samband við vakthafandi lækni
<input type="checkbox"/>	<input type="checkbox"/>	<input type="checkbox"/>	Starfar samkvæmt daglegu viðbagði.
<input type="checkbox"/>	<input type="checkbox"/>	<input type="checkbox"/>	Fær upplýsingar um virkjun hópslysaáætlunar frá vakthafandi lækni, bakvaktarlækni eða 112
<input type="checkbox"/>	<input type="checkbox"/>	<input type="checkbox"/>	Tryggir símvörslu.
	<input type="checkbox"/>	<input type="checkbox"/>	Bíður frekari upplýsinga og fyrirmæla frá viðbragðsstjórn
	<input type="checkbox"/>	<input type="checkbox"/>	Símavakt beinir fyrirspurnum frá: <ul style="list-style-type: none"> Aðstandendum sjúklinga og fjölmiðlum til viðbragðsstjórnar.
	<input type="checkbox"/>	<input type="checkbox"/>	Gerir minnisblað um atburðinn og skilar til viðbragðsstjórnar innan 2 vikna frá atburði, sjá fylgiskjal 7
			Símaritarar gefa aldrei upplýsingar til fjölmiðla sem tengja má einstökum persónum, hópum, farartækjum eða húseignum

Óvissustig	Hættustig	Neyðarstig	
			HÓPSLYS Vakthafandi hjúkrunarfræðingur á sjúkradeild
<input type="checkbox"/>	<input type="checkbox"/>	<input type="checkbox"/>	Starfar skv. daglegu viðbragði
<input type="checkbox"/>	<input type="checkbox"/>	<input type="checkbox"/>	Hefur kveikt á tetrastöð. Er með hlustun á Blár 5 - 5
<input type="checkbox"/>	<input type="checkbox"/>	<input type="checkbox"/>	Metur í samráði við lækni hversu mörgum þolendum deildin getur tekið við
<input type="checkbox"/>	<input type="checkbox"/>	<input type="checkbox"/>	Upplýsir viðbragðsstjórn
	<input type="checkbox"/>	<input type="checkbox"/>	Lætur undirbúa stofur
	<input type="checkbox"/>	<input type="checkbox"/>	Sér til þess að samfelld símavakt sé á vaktherbergi þar til ritari tekur við á símavakt
	<input type="checkbox"/>	<input type="checkbox"/>	Kallar strax eftir aðstoð vakthafandi hjúkrunarfræðings á Deild V ef þörf er á
	<input type="checkbox"/>	<input type="checkbox"/>	Útskrifar sjúklinga og lætur flytja milli deilda í samráði við lækni/eða viðbragðsstjórn
	<input type="checkbox"/>	<input type="checkbox"/>	Sjúklingar sem útskrifast geta beðið í setustofu í austurenda sjúkradeildar
	<input type="checkbox"/>	<input type="checkbox"/>	Er ábyrgur fyrir hjúkrun sjúklinga á deildinni og fer ekki í greiningarsveit.
	<input type="checkbox"/>	<input type="checkbox"/>	Í dagvistun eru 5 rúm í hvíldaraðstöðu ef á þarf að halda
	<input type="checkbox"/>	<input type="checkbox"/>	Aðstandendum er beint um starfsmannainngang (inngangur 4)
	<input type="checkbox"/>	<input type="checkbox"/>	Nota „gömlu“ lyftuna
	<input type="checkbox"/>	<input type="checkbox"/>	Bíður fyrir mæla frá viðbragðsstjórn
	<input type="checkbox"/>	<input type="checkbox"/>	Gerir minnisblað um atburðinn og skilar til viðbragðsstjórnar innan 2 vikna frá atburði, sjá fylgiskjal 7.

Óvissustig	Hættustig	Neyðarstig	<h2>HÓPSLYS</h2> <h3>Greiningarsveit</h3> <p style="color: red;">Starfsmenn mæta á biðstofu heilsugæslustöðvar</p>
	<input type="checkbox"/>	<input type="checkbox"/>	Er 7-10 manna sveit, skipuð læknum og hjúkrunarfræðingum
	<input type="checkbox"/>	<input type="checkbox"/>	Gefur sig fram við vettvangsstjóra á slysstað
	<input type="checkbox"/>	<input type="checkbox"/>	Starfar á SSS undir stjórn aðhlynningarstjóra og sinnir bráðaflokkun og áverkamati
	<input type="checkbox"/>	<input type="checkbox"/>	Vaktlæknir er stjórnandi greiningarsveitar Aðhlynningarstjóri AHS stjórnar sjúkrahjálp og starfsemi á SSS
	<input type="checkbox"/>	<input type="checkbox"/>	Búnaður: Sækir búnað greiningarsveitar: <ul style="list-style-type: none"> • Hópslysátöskur- sjá fylgiskjal 2 <i>Í forstofu inn af skiptistofu I</i> • Bráðaflokkunartaska <i>Í forstofu inn af skiptistofu I</i> • Vökvar og lyf <i>Í forstofu inn af skiptistofu I, lyf eru í lyfjaskúffu á skiptistofu I</i> • Fjarskiptatæki - 2 tetrastöðvar fyrir AHS og aðstoðarmann AHS. Merktar greiningarsveit og sóttvarnarlæknir <i>Á sí mavakt</i> • Fatnað fyrir greiningarsveit – merkt vesti, húfur og a.þ.h. <i>í skáp í sjúkrabílahúsi</i> • Nesti / drykkir fyrir greiningarsveit
	<input type="checkbox"/>	<input type="checkbox"/>	Hjúkrunarfræðingar/læknar sem skipaðir hafa verið í greiningarsveit nota tiltæk fluningstæki til að komast á vettvang

Óvissustig	Hættustig	Neyðarstig	
	<input type="checkbox"/>	<input type="checkbox"/>	Viðbragðsstjórn skipar aðhlyningarstjóra
	<input type="checkbox"/>	<input type="checkbox"/>	Aðhlyningarstjóri gefur sig fram við vettvangsstjóra á slysstað og fær frekari upplýsingar
	<input type="checkbox"/>	<input type="checkbox"/>	<p>Aðhlyningarstjóri skipar sér aðstoðarmann. Tikynnir sig inn á vettvang á talhóp VST-5 og er á þeim talhóp þar til fyrirmæli eru gefin um annað.</p> <p>Stjórnar og samhæfir sjúkrahjálpi á SSS</p> <p>Hefur yfirumsjón með:</p> <ul style="list-style-type: none"> • Undirbúningi á móttöku þolenda frá slysstað • Undirbúningi á SSS (rautt, gult og grænt svæði) skv. bráðaflokkun og áverkamati • Undirbúningi á svæði fyrir birgðir og aðrar bjargar innan SSS • Er í fjarskiptasambandi við VST, AST, SST, VBS og við aðra verkþáttastjóra, (flutningsstjóra, gæslustjóra og björgunarstjóra) Blár 5 - 5 / VST - 5 <p>Fylgist með að nóg sé af mannskap, búnaði og sjúkraflutningatækjum á vettvangi</p> <p>Stýrir forgangsröðun þolenda í sjúkraflutningstæki til framhaldsmeðferðar</p>
	<input type="checkbox"/>	<input type="checkbox"/>	Hjúkrunarfræðingar/læknar sem skipaðir hafa verið í greiningarsveit nota tiltæk fluningstæki til að komast á vettvang.
	<input type="checkbox"/>	<input type="checkbox"/>	Stjórnandi greiningarsveitar og aðhlyningastjóri skila minnisblaði til viðbragðsstjórnar um atburðinn innan 2 vikna, sjá fylgiskjal 7

HÓPSLYS Aðhlyningarstjóri AHS

Starfsmenn mæta á biðstofu heilsugæslustöðvar

Óvissustig	Hættustig	Neyðarstig	
	<input type="checkbox"/>	<input type="checkbox"/>	HÓPSLYS - Öryggisstjóri
			Starfsmenn mæta á biðstofu heilsugæslustöðvar
	<input type="checkbox"/>	<input type="checkbox"/>	Viðbragðsstjórn skipar öryggisstjóra og 4-6 aðstoðarmenn
		<input type="checkbox"/>	Undirbýr stofnun fyrir komu slasaðra og sér til þess að allir af slyssað eigi að fara í gegnum sjúkrabílamóttöku. Getur verið að setja þurfi einn aðstoðarmann í að vera utanhúss og vísa fólki veginn
		<input type="checkbox"/>	Setur upp eftirfarandi merkingar og leiðavísa (geymt í forstofu innan skiptistofu I) <ul style="list-style-type: none"> • Söfnunarsvæði lítið slasaðra á endurhæfingardeild • Söfnunarsvæði aðstandenda í matsal starfsfólks eða í Bóknámshúsi FNV • Bifreiðastöður bannaðar við rýmd bílastæði og aðkomu sjúkrabifreiða. Móttaka sjúkrabifreiða frá Spítalastíg
		<input type="checkbox"/>	Öryggisstjóri sér til þess að nægjanlega margir súrefniskútar séu til taks á söfnunarsvæðum.
		<input type="checkbox"/>	Tekur til hækjur, hjólastóla og tiltæka bekki og kemur þeim fyrir á ganginum framan við lager hjúkrunarvara.
		<input type="checkbox"/>	<p>Skipar öryggisverði við inn- og útgöngudyr, þ.e. við:</p> <p>a) Aðalinngang heilsugæslustöðvar – á tímum hópslyss er þessi inngangur lokaður. Aðstandendum og öðrum gestum er beint á starfsmannainngang á jarðhæð að austan</p> <p>b) Starfsmannainngang á jarðhæð að austan</p> <p>c) Við inngang endurhæfingarhúss</p> <p>Öryggisverðir tryggja að óviðkomandi aðilar eigi ekki aðgang að HSN á með viðbragðsáætlun er fylgt og hafa eftirlit með þeim sem dvelja á göngum eða öðrum svæðum í nágrenni inn- og útgönguleiða.</p>
		<input type="checkbox"/>	Tryggir að sjúklingar/þolendur yfirgefi ekki HSN án þess að framvísa útskriftarspjaldi. Kemur útskriftarspjöldum til viðbragðsstjórnar.
		<input type="checkbox"/>	Bíður frekari upplýsinga og fyriræla frá viðbragðsstjórn
		<input type="checkbox"/>	Gerir minnisblað um atburðinn innan 2 vikna og skilar til viðbragðsstjórnar, sjá fylgiskjal 7.

Óvissusstig	Hættusstig	Neyðarstig	HÓPSLYS - Móttaka slasaðra í sjúkrabílaaðkomu Starfmenn mæta á biðstofu heilsugæslustöðvar
	<input type="checkbox"/>	<input type="checkbox"/>	ALLIR, sjúklingar sem fluttir eru á HSN skulu fara um móttöku sjúkrabifreiða
	<input type="checkbox"/>	<input type="checkbox"/>	1 hjúkrunarfræðingur sem stýrir móttökunni. Til aðstoðar skulu vera: 4 hjúkrunarfræðingar sem sinna bráðaflokkun/áverkamati 2 aðstoðarmenn 1 ritari
	<input type="checkbox"/>	<input type="checkbox"/>	Allir sjúklingar sem inn koma eru með bráðaflokkunarspjald með númeri. Ritari móttökunnar skráir númer bráðaflokkunarspjalds á möppu og innritar sjúkling.
			Verkefni: <ul style="list-style-type: none"> • Verkstjórn við móttökuna. • Móttaka sjúklinga. • Mat á ástandi sjúklinga. • Umsjón með flutningi sjúklinga á rétta staði.
	<input type="checkbox"/>	<input type="checkbox"/>	Við móttökuna er komið fyrir áfyllingarbúnaði fyrir sjúkrabifreið.
	<input type="checkbox"/>	<input type="checkbox"/>	Bíða frekari upplýsinga og fyrirsmæla frá viðbragðsstjórn
		<input type="checkbox"/>	Gerir minnisblað um atburðinn innan 2 vikna og skilar til viðbragðsstjórnar, sjá fylgiskjal 6.

***Sjúklingamöppur (innskriftarmöppur sjúklinga við viðbragðsáætlun)**

Möppur 30 stk., eru geymdar í **hillu í forstofu inn af skiptistofu I**. Innihalda öll helstu innskriftargögn og útskriftarspjald. Eyðublöð og útskriftarspjald hvernar möppu skulu bera sama númer og bráðaflokkunarspjald viðkomandi sjúklings. Ritari í móttöku sjúkrabifreiða notar þessar möppur fyrir **alla** sjúklinga, hvort sem þeir leggjast inn (skrifast inn) á HSN eða ekki, lífandi sem látna!

Innihald sjúklingamöppu:

1. Ordinations blað (fyrirmæli læknis).
2. Hitablað.
3. Innskriftarblað (skráning legu).
4. Upplýsingar fyrir hjúkrun.
5. Hjúkrunarblað.
6. Yfirvökublað.
7. Útskriftarspjald.
8. Plastpoki fyrir persónulega muni.

Listi fyrir skráningu innkominna sjúklinga:

Þessi listi er ætlaður til skráningar á öllum þeim sem leita til eða eru fluttir á HSN - Sauðárkróki við viðbragðsáætlun. Á hann skal ritari í móttöku sjúkrabifreiða skrá númer bráðaflokkunarspjalds sjúklings, komutíma og hvert viðkomandi einstaklingur er fluttur (innan HSN) og ef hægt er nafn og kennitölu einstaklings.

Óvissustig	Hættustig	Neyðarstig	
			HÓPSLYS - Söfnunarsvæði lítið slasaðra Endurhæfingardeild Starfmenn mæta á biðstofu heilsugæslu
	<input type="checkbox"/>	<input type="checkbox"/>	Einn hjúkrunarfræðingur hefur umsjón með svæðinu.
	<input type="checkbox"/>	<input type="checkbox"/>	Hefur sér til aðstoðar sjúkraþjálfara, sjúkraliða og aðra aðstoðarmenn
	<input type="checkbox"/>	<input type="checkbox"/>	Verkefni: Undirbúa endurhæfingadeild fyrir móttöku lítið slasaðra. Gera ráð fyrir bæði liggjandi og sitjandi sjúklingum. Opna fram á gang, fjarfundaherbergi og iðju <ul style="list-style-type: none"> • Setja upp lager hjúkrunarvara til að geta gert að meiðslum • Fylgjast með ástandi sjúklinga • Aðstoða á slystofum, fylgja sjúklingum til og frá. • Sjá til þess að sjúklingar fái hressingu hafi læknir gefið leyfi til þess. • Skráir innkomna og útskrifaða. • Meta þörf á og kanna óskir um áfallahjálp
	<input type="checkbox"/>	<input type="checkbox"/>	Þegar læknir heimilar sjúklingum að yfirgefa húsið (útskrifast) afhendir hjúkrunarfræðingur útskriftarmiða með einkennisnúmeri sjúklings, úr sjúklingamöppu viðkomandi.
	<input type="checkbox"/>	<input type="checkbox"/>	Gerir minnisblað um atburðinn innan 2 vikna og skilar til viðbragðsstjórnar, sjá fylgiskjal 7.

Óvissustig	Hættustig	Neyðarstig	HÓPSLYS - Söfnunarsvæði slasaðra á skiptistofu I og II, lækna stofum og deild I Starfsmenn mæta á biðstofu heilsugæslustöðvar
	<input type="checkbox"/>	<input type="checkbox"/>	Einn hjúkrunarfræðingur hefur umsjón með svæðinu
	<input type="checkbox"/>	<input type="checkbox"/>	Á söfnunarsvæði slasaðra skal gera ráð fyrir 1-2 hjúkrunarfræðingum, 1-2 sjúkraliðum og 1-2 aðstoðarmönnum á hverja stofu, og skal hjúkrunarfræðingur, sjúkraliði eða aðstoðarmaður fylgja sjúklingnum í rannsóknir.
	<input type="checkbox"/>	<input type="checkbox"/>	Öryggisstjóri sér til þess að nægjanlega margir súrefniskútar séu til taks á söfnunarsvæðinu.
	<input type="checkbox"/>	<input type="checkbox"/>	Á söfnunarsvæði skal koma upp vökvadælum og öðrum hjúkrunarbúnaði
	<input type="checkbox"/>	<input type="checkbox"/>	Gerir minnisblað um atburðinn innan 2 vikna og skilar til viðbragðsstjórnar, sjá fylgiskjal 7

Óvissusstig	Hættustig	Neyðarstig	<p>HÓPSLYS -</p> <p>Söfnunarsvæði aðstandenda</p> <p>Í matsal starfsmanna</p> <p>Inngangur aðstandenda er um starfsmannainngang að austan (inngangur 3)</p> <p style="color: red;">Starfsmenn mæta á biðstofu heilsugæslustöðvar</p>
	<input type="checkbox"/>	<input type="checkbox"/>	Einn hjúkrunarfræðingur hefur umsjón með svæðinu.
	<input type="checkbox"/>	<input type="checkbox"/>	Hefur sér til aðstoðar 1-3 aðstoðarmenn
	<input type="checkbox"/>	<input type="checkbox"/>	Verkefni: <ul style="list-style-type: none"> • Eftirlit með líðan aðstandenda. • Meta þörf á og kanna óskir um áfallahjálp • Samráð við prest um aðhlynningu aðstandenda. • Afla upplýsinga um líðan slasaðra eða söfnunarsvæði lítið slasaðra og miðla til aðstandenda. • Hjálpa aðstandendum varðandi símaþjónustu • Ef þörf er á, flytja söfnunarsvæði aðstandenda yfir í bóknámshús FNV (fjöldahjálparstöð) skv. ákvörðun viðbragðsstjórnar
	<input type="checkbox"/>	<input type="checkbox"/>	Gerir minnisblað um atburðinn innan 2 vikna og skilar til viðbragðsstjórnar, sjá fylgiskjal 7

Óvissusstig	Hættustig	Neyðarstig	
			HÓPSLYS Söfnunarsvæði látinna í líkhúsi á jarðhæð Starfsmenn mæta á biðstofu heilsugæslustöðvar
	<input type="checkbox"/>	<input type="checkbox"/>	Einn hjúkrunarfræðingur/sjúkraliði hefur umsjón með þessu starfi
	<input type="checkbox"/>	<input type="checkbox"/>	Hefur sér til aðstoðar 1 aðstoðarmann
	<input type="checkbox"/>	<input type="checkbox"/>	Annast móttöku og frágang látinna.
	<input type="checkbox"/>	<input type="checkbox"/>	Gerir minnisblað um atburð innan 2 vikna og skilar til viðbragðsstjórnar, sjá fylgiskjal 7

Óvissusstig	Hættustig	Neyðarstig	
			HÓPSLYS Geislafræðingar Starfsmenn mæta á biðstofu heilsugæslustöðvar
	<input type="checkbox"/>	<input type="checkbox"/>	Vakthafandi geislafræðingur er kallaður út af 112
	<input type="checkbox"/>	<input type="checkbox"/>	Undirbýr fyrir komu sjúklinga
	<input type="checkbox"/>	<input type="checkbox"/>	Önnur störf samkvæmt fyrirmælum viðbragðsstjórnar
	<input type="checkbox"/>	<input type="checkbox"/>	Gerir minnisblað um atburð innan 2 vikna og skilar til viðbragðsstjórnar, sjá fylgiskjal 7

Óvissusstig	Hættustig	Neyðarstig	
			HÓPSLYS Rannsókn Starfsmenn mæta á biðstofu heilsugæslustöðvar
	<input type="checkbox"/>	<input type="checkbox"/>	Vakthafandi lífeindafræðingur er kallaður út af 112
	<input type="checkbox"/>	<input type="checkbox"/>	Athugar og skráir blóðbirgðir og upplýsir viðbragðsstjórn
	<input type="checkbox"/>	<input type="checkbox"/>	Undirbýr mælitæki
	<input type="checkbox"/>	<input type="checkbox"/>	Lætur kalla út eftir þörfum í samráði við viðbragðsstjórn
	<input type="checkbox"/>	<input type="checkbox"/>	Gerir minnisblað um atburð innan 2 vikna og skilar til viðbragðsstjórnar, sjá fylgiskjal 7

Óvissustig	Hættustig	Neyðarstig	HÓPSLYS Umsjónarmaður fasteigna Starfsmenn mæta á biðstofu heilsugæslustöðvar
	<input type="checkbox"/>	<input type="checkbox"/>	Umsjónarmaður fasteigna er kallaður út af 112
	<input type="checkbox"/>	<input type="checkbox"/>	Undirbýr aðkomu að stofnuninni og lokun innganga í samráði við viðbragðsstjórn
	<input type="checkbox"/>	<input type="checkbox"/>	Önnur störf samkvæmt fyrirmælum viðbraðsstjórnar
	<input type="checkbox"/>	<input type="checkbox"/>	Gerir minnisblað um atburð innan 2 vikna og skilar til viðbragðsstjórnar, sjá fylgiskjal 7

Óvissustig	Hættustig	Neyðarstig	HÓPSLYS Læknaritarar Starfsmenn mæta á biðstofu heilsugæslustöðvar
	<input type="checkbox"/>	<input type="checkbox"/>	Læknaritarar eru kallaðar út af 112
	<input type="checkbox"/>	<input type="checkbox"/>	Ritari viðbragðsstjórnar ræsir tölvu í móttöku, skráir öll samskipti viðbraðsstjórnar í nákvæmri tímaröð og annað samkvæmt fyrirmælum
	<input type="checkbox"/>	<input type="checkbox"/>	Opna fax herbergi, ræsa tölvur í ritaraherbergjum
	<input type="checkbox"/>	<input type="checkbox"/>	Sækja merkingaspjöld fyrir starfsmenn í geymslu hópslysabúnaðara fyrir móttökuteymi og koma til þeirra sem þess þurfa
	<input type="checkbox"/>	<input type="checkbox"/>	Sækja flettistöflu í geymslu hópslysabúnaðar og koma fyrir við sí mavakt
	<input type="checkbox"/>	<input type="checkbox"/>	Taka fram skráningarblöð og skriffæri í geymslu hópslysabúnaðar
	<input type="checkbox"/>	<input type="checkbox"/>	Ritari vinnur með móttökuteymi við skráningu og upplýsingamiðlun
	<input type="checkbox"/>	<input type="checkbox"/>	Gerir minnisblað um atburð innan 2 vikna og skilar til viðbragðsstjórnar, sjá fylgiskjal 7

Óvissustig	Hættustig	Neyðarstig	HÓPSLYS Deild II
	<input type="checkbox"/>	<input type="checkbox"/>	Vakthafandi hjúkrunarfræðingur upplýsir starfsfólk um viðbragðsstig hópslyss
	<input type="checkbox"/>	<input type="checkbox"/>	Starfsmenn fá tilkynningu frá vakthafandi hjúkrunarfræðingi Deild I eða viðbragðsstjórn að virkja skuli deildina
	<input type="checkbox"/>	<input type="checkbox"/>	Taka strax til og fara með á Deild I (nota "gömlu" lyftuna): a) Blóðþrýstingsmæla 2 stk (lyfjaherbergi) b) Umbúðabakki (lyfjaherbergi) c) Lítil stálborð 2 stk (lyfjaherbergi + lín) d) Mettunarmæli (neðri skáp í vaktherbergi) e) Nálabakki (venflobakki í neðri skáp í vaktherbergi) f) Súrefnissíu (ef hægt er) g) Annað samkvæmt fyrirmælum
	<input type="checkbox"/>	<input type="checkbox"/>	Bíða frekari fyrirmæla og fyrirmæla frá viðbragðsstjórn
	<input type="checkbox"/>	<input type="checkbox"/>	Ekki nota símann nema í neyð
	<input type="checkbox"/>	<input type="checkbox"/>	Loka strax harmonikkuhurð og öll umgengni þar bönnuð
	<input type="checkbox"/>	<input type="checkbox"/>	Hjúkrunarfræðingur athugar hvaða sjúklingar geta útskrifast og undirbýr útskrift í samráði við lækni/viðbragðsstjórn
	<input type="checkbox"/>	<input type="checkbox"/>	Hringja í aðstandendur og tilkynna útskrift vegna neyðarástands a) Nota „gömlu“ lyftuna b) beina fólki um inngang 4 (starfsmannainngang) c) tilkynna ættingjum að sækja viðkomandi strax d) senda með lyf og annað sem þarf (bleiur, undirbreiðslur)
			Undirbúa stofur fyrir komur sjúklinga af sjúkradeild
			Önnur störf samkvæmt fyrirmælum
			Stjórnandi gerir minnisblað um atburðinn innan tveggja vikna og skilar til viðbragðsstjórnar, sjá fylgiskjal 7

Óvissustig	Hættustig	Neyðarstig	HÓPSLYS Deild V
<input type="checkbox"/>	<input type="checkbox"/>	<input type="checkbox"/>	Vakthafandi hjúkrunarfræðingur upplýsir starfsfólk um viðbragðsstig hópslyss
<input type="checkbox"/>	<input type="checkbox"/>	<input type="checkbox"/>	Bíða frekari upplýsinga og fyriræla frá viðbragðsstjórn
<input type="checkbox"/>	<input type="checkbox"/>	<input type="checkbox"/>	Tilkynning berst frá Deild I eða símavakt
<input type="checkbox"/>	<input type="checkbox"/>	<input type="checkbox"/>	Vakthafandi hjúkrunarfræðingur fer strax á deild I til aðstoðar nema annað sé tekið fram. Tekur með sér vinnuskýrslur
<input type="checkbox"/>	<input type="checkbox"/>	<input type="checkbox"/>	Kallar út hjúkrunardeildarstjóra eða annan hjúkrunarfræðing
<input type="checkbox"/>	<input type="checkbox"/>	<input type="checkbox"/>	Metur hvort hægt sé að senda sjúkraliða strax til aðstoðar
<input type="checkbox"/>	<input type="checkbox"/>	<input type="checkbox"/>	Ef kallað er eftir, þá á að taka til og fara með á skiptistofu I: (nota "gömlu" lyftuna) a) blóðþrýstingsmæla 2 stk. (vaktherbergi) b) mettunarmæli (vaktherbergi) c) venflonbakki (vaktherbergi) d) dropateljari (geymsla á vesturgangi) e) súrefnissía (geymsla vesturgangi) f) sjúkravagn (geymsla á austurgangi) g) Annað samkvæmt fyrirælum
<input type="checkbox"/>	<input type="checkbox"/>	<input type="checkbox"/>	Bíða frekari upplýsinga og fyriræla frá viðbragðsstjórn
<input type="checkbox"/>	<input type="checkbox"/>	<input type="checkbox"/>	Ekki nota símann nema í neyð
<input type="checkbox"/>	<input type="checkbox"/>	<input type="checkbox"/>	Sjá til þess að vistmenn deilda III/V og VI haldi kyrru fyrir meðan útkall varir
<input type="checkbox"/>	<input type="checkbox"/>	<input type="checkbox"/>	Allur óviðkomandi/óþarfa umgangur inn í sjúkrahúsbygginguna er bannaður á meðan útkall varir
<input type="checkbox"/>	<input type="checkbox"/>	<input type="checkbox"/>	Hjúkrunarfræðingur athugar hvaða sjúklingar geta útskrifast ef þarf og undirbýr útskrift í samráði við lækni/viðbragðsstjórn
<input type="checkbox"/>	<input type="checkbox"/>	<input type="checkbox"/>	Hringja í aðstandendur og tilkynna útskrift vegna neyðarástands a) nota inngang dvalarheimilis b) tilkynna ættingjum að sækja þarf viðkomandi strax c) senda með lyf og annað sem þarf (bleiur, undirbreiðslur)
<input type="checkbox"/>	<input type="checkbox"/>	<input type="checkbox"/>	Undirbúa stofur fyrir komur sjúklinga
<input type="checkbox"/>	<input type="checkbox"/>	<input type="checkbox"/>	Önnur störf samkvæmt fyrirælum
<input type="checkbox"/>	<input type="checkbox"/>	<input type="checkbox"/>	Stjórnandi gerir minnisblað um atburðinn innan tveggja vikna og skilar til viðbragðsstjórnar

9. Samskiptaleiðir

Grunskipulag fjarskipta er sem hér segir:

Neyðarlínan og FMR tryggja boðun og koma upplýsingum til bjarga á leið á vettvang á **TETRA talhóp VST-5**

Í upphafi tilkynna allir viðbragðsaðilar sem eru á leið á vettvang sig inn á VST-5 og eru á þeim talhóp þar til fyrirmæli eru gefin um annað.

Í upphafi er gert ráð fyrir því að einungis stjórnendur starfseininga séu í samskiptum við Neyðarlínu / FMR á talhópnum **VST-5** (þannig að ekki myndist ofurálag).

Fjarskipti milli helstu stjórnneininga eru sem hér segir (sjá skipurit):

Fjarskipti milli helstu stjórnneininga eru sem hér segir (sjá skipurit):

- Samhæfingarstöðin og Aðgerðastjórn eru með sín samskipti á **SST-Blár**
- Aðgerðastjórn - Vettvangsstjórn **TETRA AST-5**
- Vettvangsstjórn - stjórnendur verkþátta **TETRA VST-5**
- Innbyrðis fjarskipti innan einstakra verkþátta ákvarðast eftir aðstæðum (TETRA og VHF)
- Aðhlyningarstjóri er í sambandi við AST og SST varðandi sjúkraflutninga á **Blár 5-5** eftir því sem við á (SST getur fært verkefnið á annan talhóp ef álag gefur tilefni til)
- Viðbragðsstjórn Sjúkrahússins á Sauðárkróki er með hlustun á **Blár 5-5**

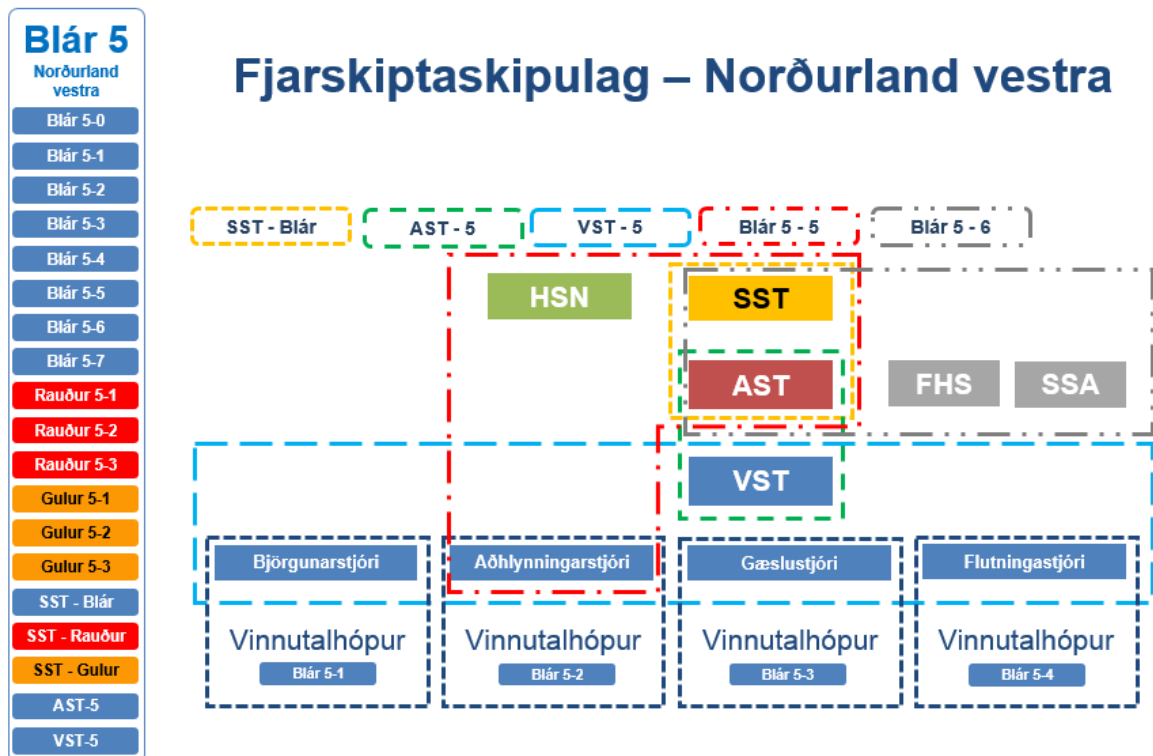
Verkþáttastjórar og þeirra verkþættir nota talhópa:

Björgunarstjóri TETRA **Blár 5-1**

Aðhlyningarstjóri TETRA **Blár 5-2**

Gæslustjóri TETRA **Blár 5-3**

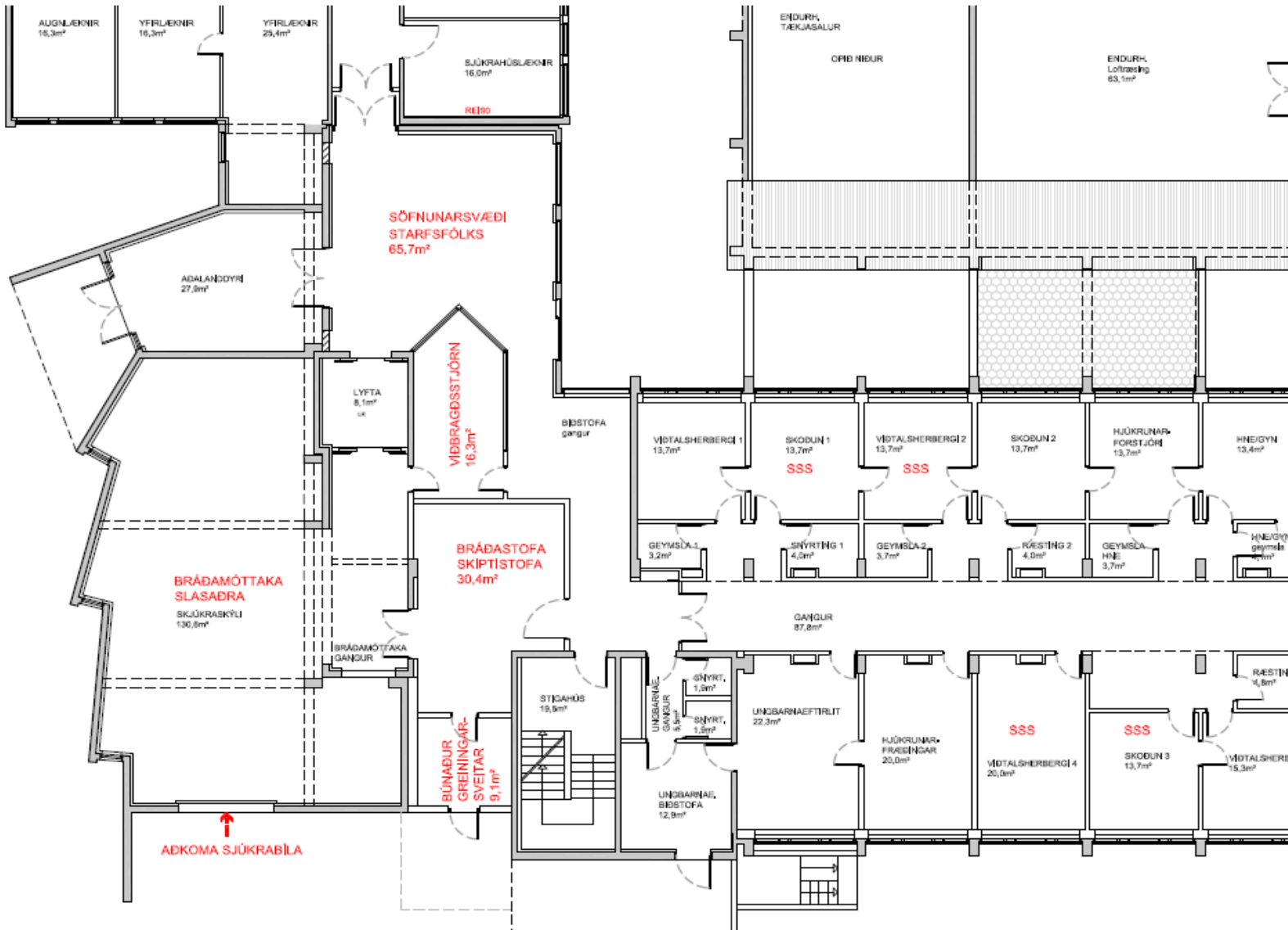
Flutningastjóri TETRA **Blár 5-4**



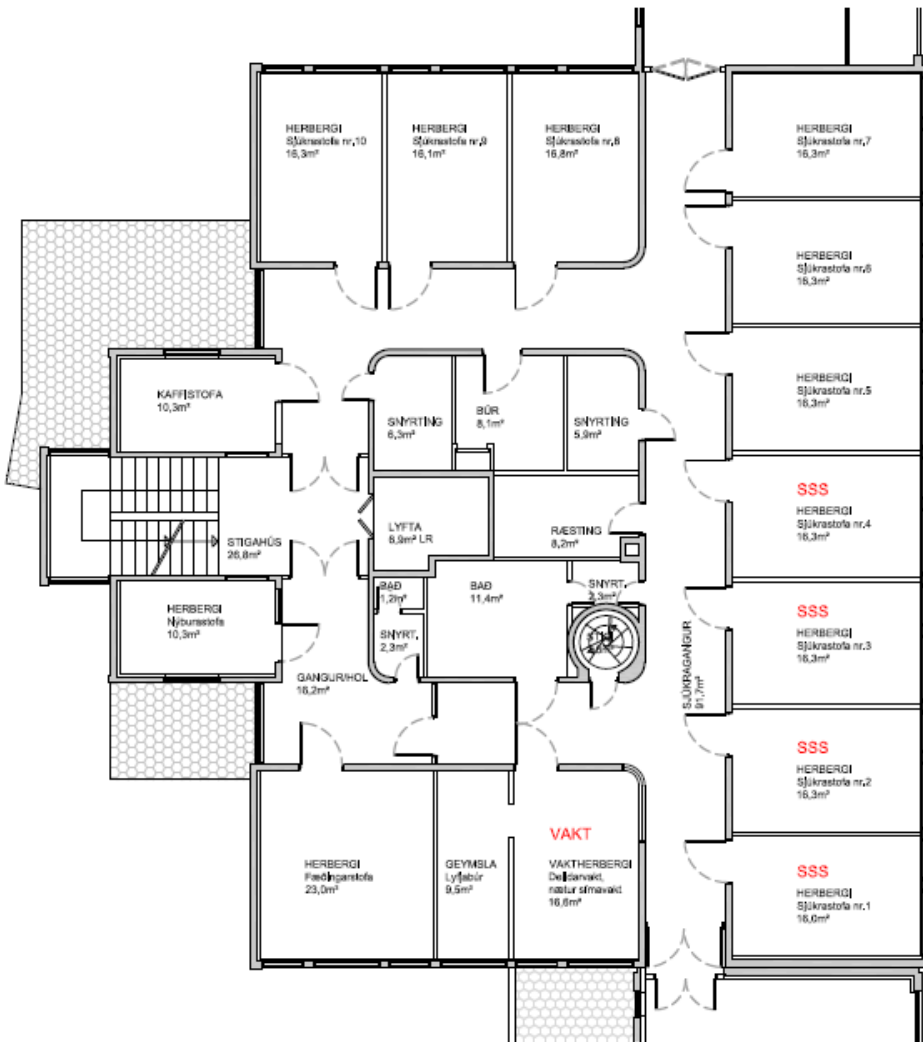
10. kort

1. HSN, Sauðárkróki 1.hæð , aðkoma sjúkrabíla, móttaka slasaðra, söfnunarsvæði starfsfólks
2. HSN, Sauðárkróki 2. Hæð, sjúkradeild, söfnunarsvæði slasaðra
3. HSN, Sauðárkróki 2. Hæð, skiptistofa 2, rannsókn og röngin
4. HSN, Sauðárkróki 1. Hæð, söfnunarsvæði aðstandenda, eldhús, ritarar
5. HSN, Sauðárkróki kjallari, söfnunarsvæði lítið slasaðra, hjúkrunarlagar, súrefnisgeymsla
6. HSN, Sauðárkróki kjallari, starfsmannainngangur, líkhús
7. HSN, Sauðárkróki 3.hæð, speglun , aðgerðastofa
8. Yfirlitsmynd inngangar, aðkoma
9. Kort af Sauðárkróki
10. Yfirlitsmynd af umdæmi lögreglunnar í Skagafirði
11. Vegir í umdæmi HSN, Sauðárkróki

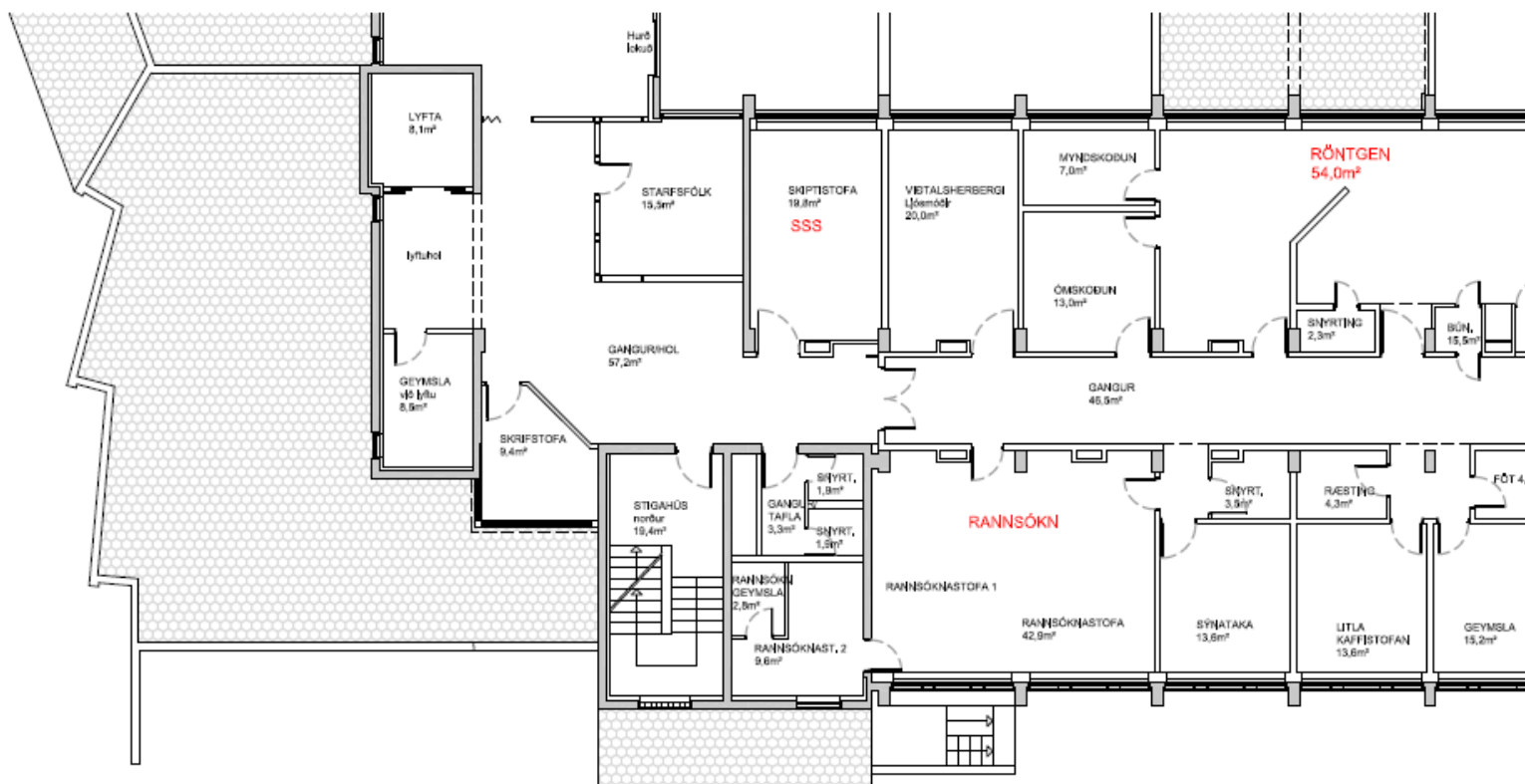
1. HSN SAUÐÁRKRÓKI, 1. HÆÐ



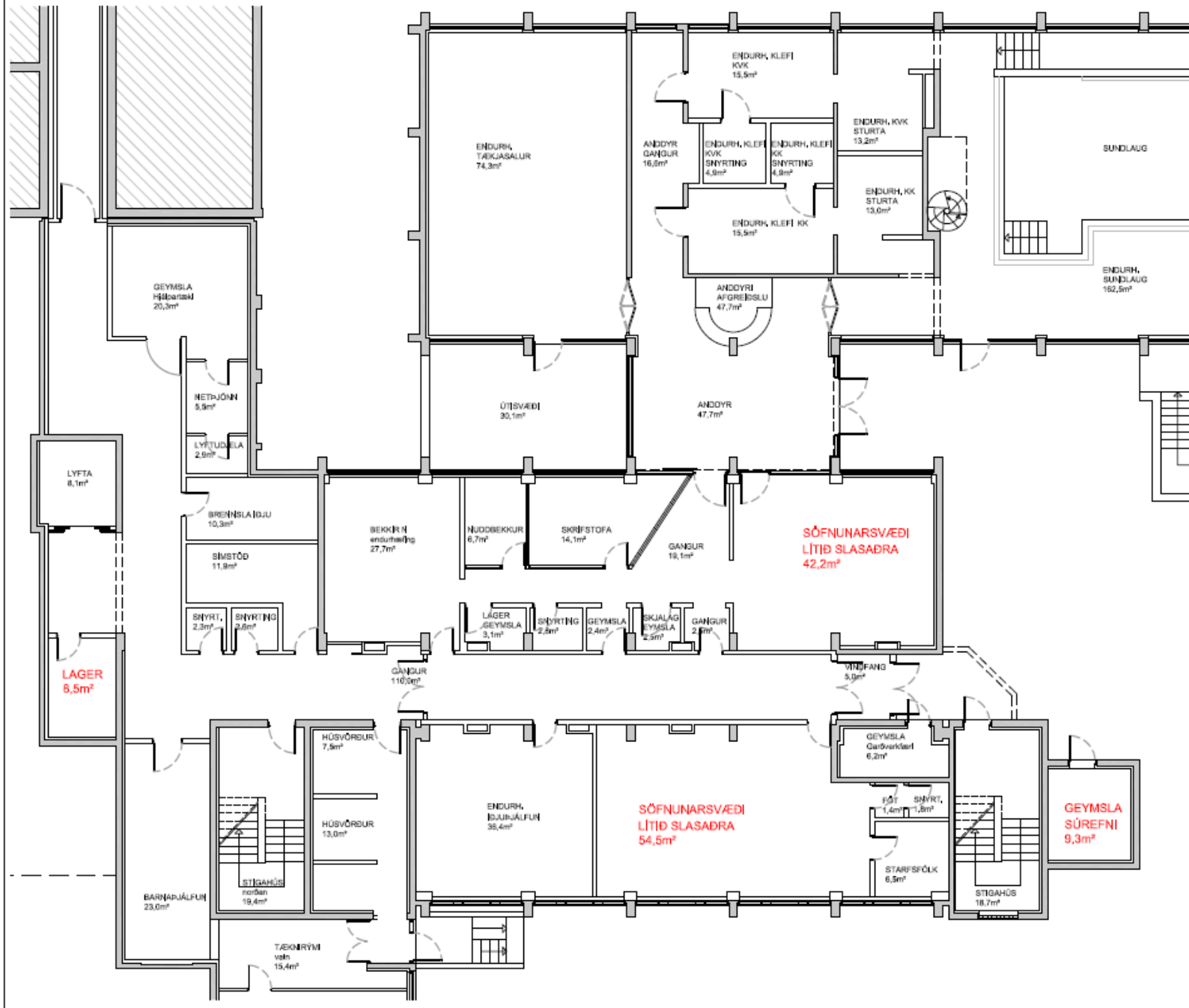
2. HSN SAUÐÁRKRÓKI, 2. HÆÐ



3. HSN SAUÐÁRKRÓKI, 2. HÆÐ

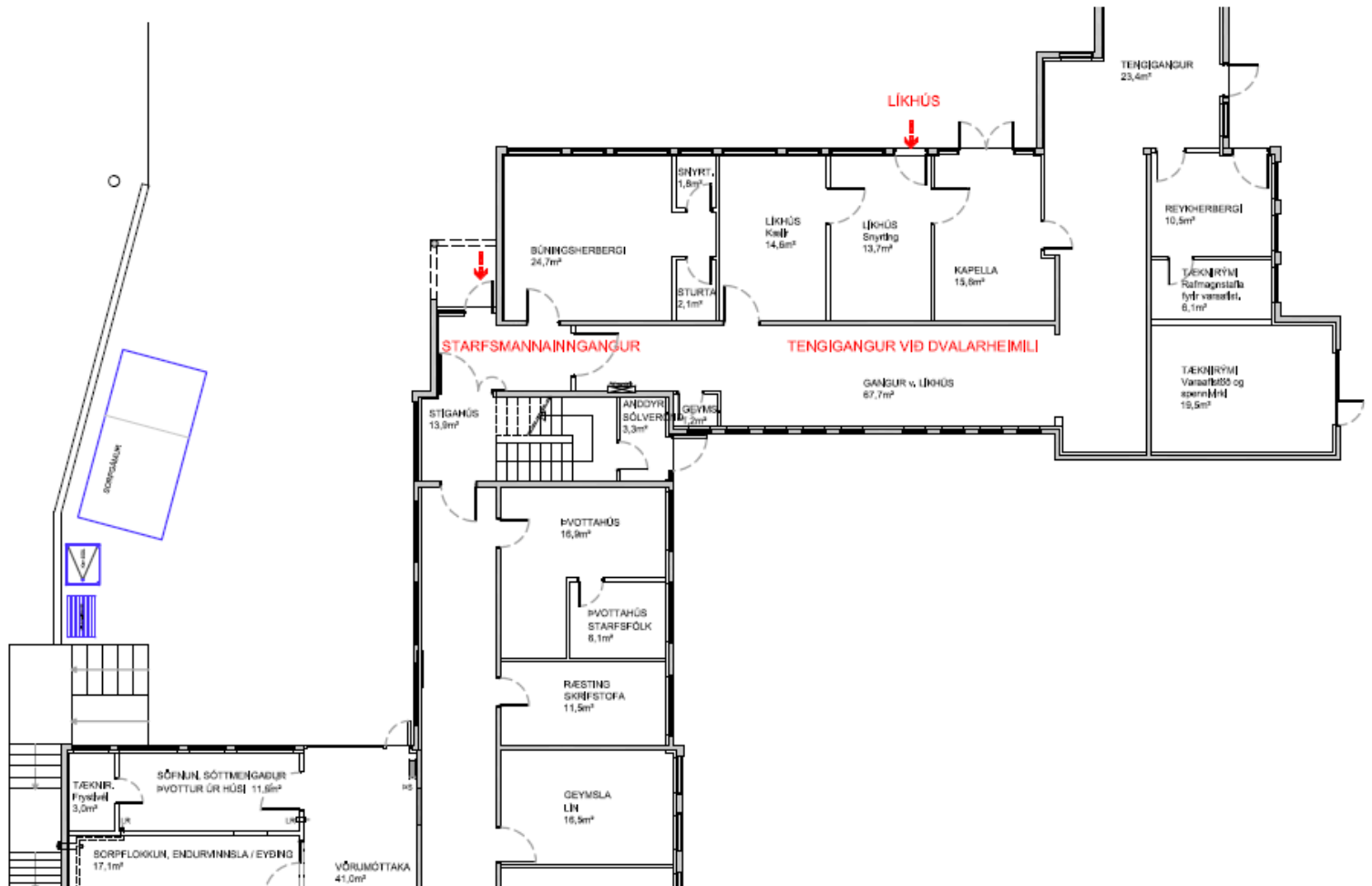


5. HSN SAUÐÁRKRÓKI, KJALLARI
 ENDURHÆFING
 MÓTTAKA / SÖFNUNARSVÆÐI LÍTIÐ SLASADRA

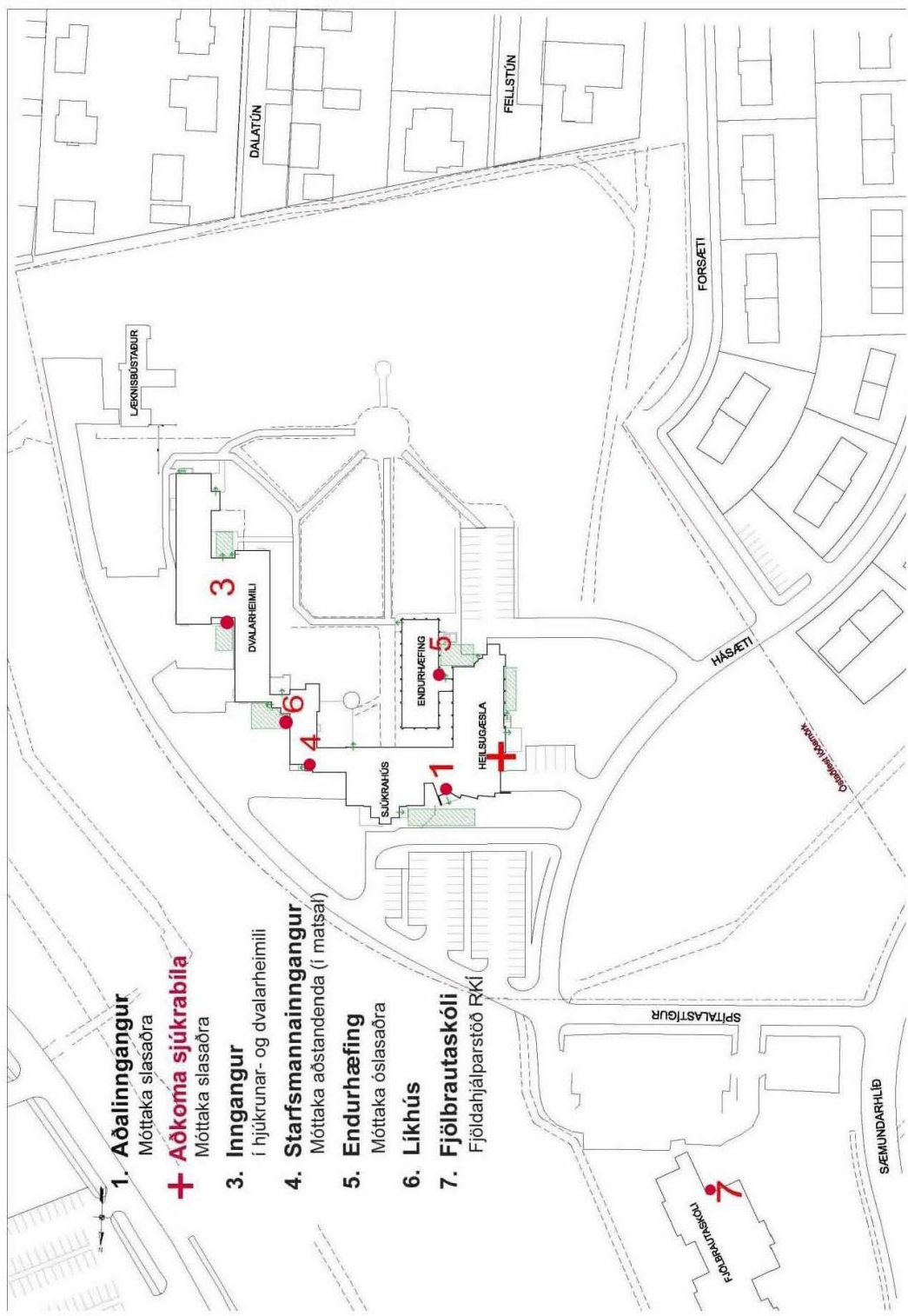


6. HSN SAUÐÁRKRÓKI, KJALLARI MÓTTAKA / SÖFNUNARSVÆÐI LÍTIÐ SLASAÐRA

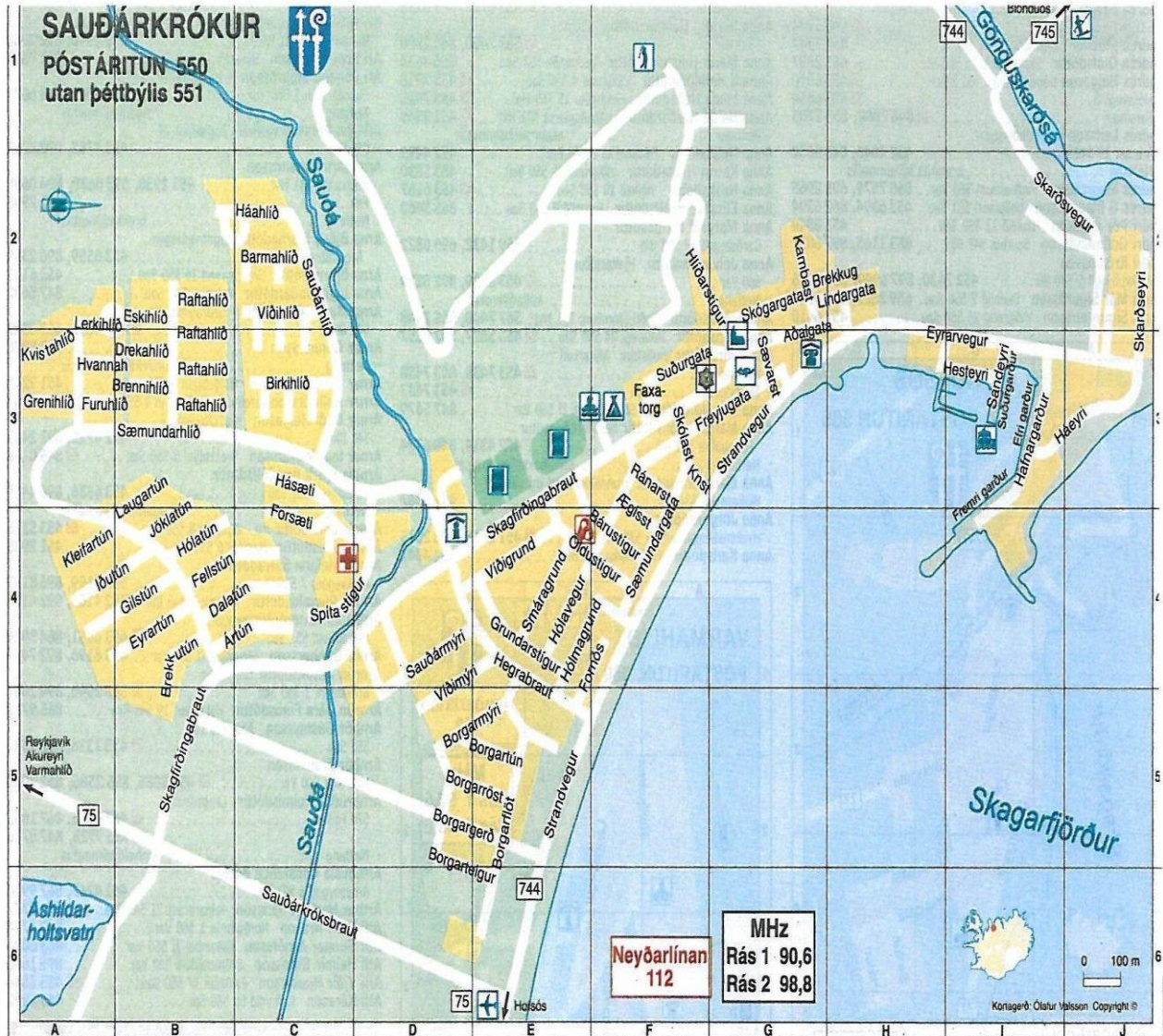
ADALINGGANGUR ER LOKAÐUR Á TÍMUM HÓPSLYSS.
SLASAÐIR FARA UM SJÚKRABÍLAINGANG,
ADSTANDENDUR OG AÐRIR UM STARFSMANNAINNGANG.



Yfirlitsmynd inngangar , aðkoma



Götur á Sauðárkróki



Götuheiti	Staðsetning	Póstnr.															
Aðalgata	G2 G3	550	Brekkutún	B4 B5	550	Freyjugata	F3 G3	550	Hólavegur	E4	550	Ránarstígur	F3	550	Suðurgarður	I3	550
Ártún	B4 C4	550	Brennihlið	B3	550	Furuhlíð	A3 B3	550	Hólmagrunn	A3 B3	550	Sauðárhlið	I3	550	Suðurgata	F3	550
Barmahlíð	C2	550	Drekahlíð	B4 C4	550	Grenihlið	B4	550	Hvannahlið	E4 F4	550	Sauðárhlíð	C2 C3	550	Sæmundargata	F3 F4	550
Bárustígur	F4	550	Eskihlið	B3	550	Grunnihlið	A3	550	Íðutún	A4 B4	550	Sauðárkróksbraut	C6	550	Sæmundarhlíð	B3	550
Birkihlið	C3	550	Efrigarður	I3	550	Grundarstígur	E4	550	Jöklatún	B3 B4	550	Sauðarmýri	D4	550	Sævarstígur	G3	550
Borgarlöt	E5	550	Eskihlið	B2	550	Hafnargarður	I3	550	Kambastígur	G2	550	Skagfirðingabraut	B5 E3 E4	550	Viðigrund	E4	550
Borgargerði	D5 E5	550	Eyrartún	B4	550	Háahlíð	C2	550	Kleifartún	A4	550	Skarðseyri	J2 J3	550	Viðihlið	C2	550
Borgarmýri	D5 E5	550	Eyrarvegur	H2 H3 I3	550	Háeyri	I3 J3	550	Knarrarstígur	F3	550	Skarðsvegur	I2 J2	550	Viðimýri	D4 D5 E4	550
Borgarróst	D5 E5	550	Faxatorg	F3	550	Hásæti	C3	550	Kvistahlíð	A3	550	Skógargata	G2	550	Ægisstígur	F3 F4	550
Borgarteigur	D5 D6 E6	550	Fellstún	B4	550	Hegrabraut	E4 E5	550	Laugartún	B3 B4	550	Skólástígur	F3	550	Öldustígur	E4 F4	550
Borgartún	E5	550	Fornós	E4 E5 F4	550	Hesleyri	H3 I3	550	Lerkihlið	A2 B2	550	Spítalastígur	E4	550			
Brekkuata	G2 H2	550	Forsæti	C3 C4	550	Hlíðarstígur	F2 G2	550	Lindargata	G2 H2	550	Strandvegur	C4 D4	550			
			Fremriarður	I3 I4	550	Hólatún	B4	550	Raftahlíð	B2 B3	550		E5 G3	550			



Mynd 1 Yfirlitskort af umdæmi lögreglunnar á Sauðárkrúki

Vegir í umdæmi HSN – Sauðárkróki



11. Dreifingarlisti

Eintakið er vistað rafrænt á heimasíðu HSN, www.hsn.is

Tafla 11.1.

Prentuð eintök eru á eftirtöldum stöðum:	Fjöldi:	Afhent: Dags./ kvittun
Læknar (Sauðárkrókur)	4 stk.	
Yfirhjúkrunarfræðingur svæðis	1 stk.	
Heilsugæslan Hofsósi	1 stk.	
Slysastofa I	1 stk.	
Símavakt	1 stk.	
Vakt sjúkradeild (deild I)	1 stk.	
Vakt hjúkrunardeild, deild II	1.stk.	
Slysastofa 1. hæð sjúkrahúss	1 stk.	
Vakt hjúkrunardeild Deild V	1 stk.	
Læknaritarar	1 stk.	
Sjúkrabílar	2 stk. (1 í hverjum bíl)	
Forstjóri	1 stk.	
Framkvæmdastjóri lækninga	1 stk.	
Framkvæmdastjóri hjúkrunar	1 stk.	
Aðgerðastjórnstöð umdæmis	1 stk.	
Lögreglustjóri umdæmis	1 stk.	
Lögreglustöð Sauðárkróki	1 stk.	
Samtals	21 stk	

12. Breytingasaga

Útgáfa	Dagsetning	Skýringar / breytingar	Fært inn af:
1.útgáfa	6.maí 2010		ÖR, HK
2.útgáfa	maí 2016	Endurskoðuð útgáfa frá 2010	ÖR, HK
3.útgáfa	Desember 2018	Endurskoðuð útgáfa frá 2016	ÖR, HK